

McCall's
6740

GUIDE FACILE DE COUTURE

POUR LA COUPE, ET L'ASSEMBLAGE ÉTAPE SUR ÉTAPE

1. VOTRE PATRON

a. Toutes les pièces de patron comprises dans ce modèle sont montrées dans le croquis ci-dessous. Choisissez les pièces du patron à être utilisées. Gardez les autres pièces dans la pochette. Pressez les pièces du patron.
b. S'il faut faire des ajustements sur le patron, faites-les avant de poser les pièces sur le tissu. NOTE : Pour plus d'information sur les ajustements du patron, reportez-vous au livre "McCall's Easy Sewing Book".

2. PLANS DE COUPE

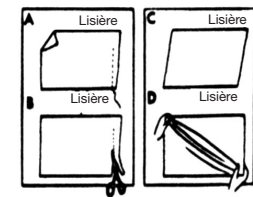
a. Entourez le plan de coupe à suivre.
b. Épinglez TOUTES les pièces du patron avant de couper.

3. VOTRE TISSU

IMPORTANT - d'abord assurez-vous que les lainages, les tissus lavables et les entoillages soient prérétrécis.

COMMENT REDRESSER LE TISSU

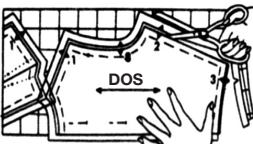
Redressez les bouts du tissu en déchirant transversalement, ou si le tissu ne se déchire pas bien, tirez sur un fil transversal, puis coupez sur la ligne du fil que vous viens de tirer. (Croquis A et B).



Pour redresser le tissu (croquis C), étendez le tissu sur le biais dans la direction opposée jusqu'à ce que les fils transversaux soient en angle avec les lisières. (Croquis D).

COMMENT COUPER

Coupez le patron et le tissu à travers le centre blanc de la ligne double. Ne coupez pas le bord avant de couper le tissu.
Le bord diminue au fur et à mesure que vous coupez à travers le patron et le tissu.



MARQUER À ROULETTE

Toutes les marques doivent être sur l'ENVERS du tissu. Tracez les lignes de patron avec une roulette. Pour une épaisseur simple, posez une pièce de papier carbone tailleur VERS LE HAUT sous l'ENVERS du tissu. Pour un tissu double, posez une pièce de papier calque, VERS LE HAUT, sous le tissu ; une autre pièce VERS LE BAS directement par-dessous le patron.



INSTRUCTIONS GÉNÉRALES

PIQÛRE DE SOUTIEN

Pour empêcher que le bord se déforme, faites une rangée de piqûre à un peu moins de 0,3 cm sur l'endroit de la ligne de couture indiquée sur le patron.

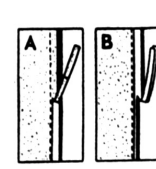
BÂTISSEZ ENSEMBLE LE VÊTEMENT et essayez pour ajuster avant de piquer les coutures.

POUR FAIRE LES PINCES --- pliez la pince sur la ligne continue, ayant ENDROIT CONTRE ENDROIT ; puis piquez ensemble le long des lignes pointillées jusqu'à la pointe.

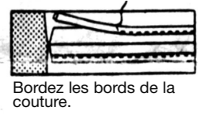
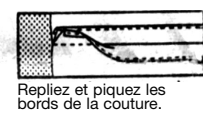
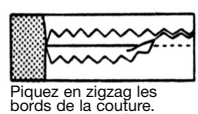
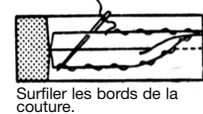
COUPEZ LES COUTURES ENFERMÉES jusqu'à environ 6 mm de la piqûre sur les cols, etc., avant de retourner à l'endroit.

POUR UNE COUTURE AVEC UNE ENTOILLAGE REJOINTE, d'abord coupez le rentré sur l'entoilage près de la piqûre (croquis A) ; puis coupez les bords restants de la couture à 6 mm de la piqûre (croquis B). Si vous utilisez du tissu épais, coupez la couture en dégradé en recoupant un bord un peu plus que l'autre pour éviter un pli au fur et à mesure que vous pressez.

CRANTEZ LES BORDS DE LA COUTURE sur les courbes intérieures et les coins si nécessaire.



FINITION DE LA COUTURE



PRESSER

PRESSEZ LES COUTURES ET LES PIÈCES pendant que vous avancez le travail.

Ouvrez chaque couture au fer après piquer, sauf indiqué différemment.



2. PLANS DE COUPE POUR TOUTES LES TAILLES

Les pièces du patron ombrées sur les plans de coupe, doivent être posées vers le bas.
Les contours de patron en pointillés indiquent des pièces en double.

Les croquis ci-dessous montrent comment poser les pièces du patron sur le tissu.
Épinglez le patron sur le tissu, en superposant le bord pour économiser du tissu ; puis coupez le patron et le tissu ensemble, à travers le centre blanc de la ligne double. Le bord tombe au moment que vous coupez à travers le patron et le tissu.

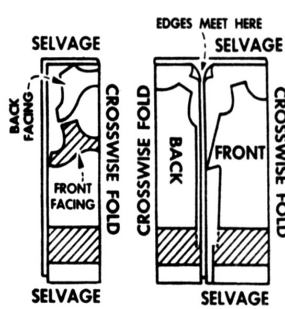
NE TENEZ PAS COMPTE DES PERFORATIONS QUI PEUVENT APPARAÎTRE SUR LES PIÈCES DU PATRON

LÉGENDE DES PLANS DE COUPE DU TISSU

BACK= DOS
BACK FACING= PAREMENTURE DOS
CROSSWISE FOLD= PLIURE TRANSVERSALE
EDGES MEET HERE= LES BORDS SE REJOIGNENT ICI
FOLD= PLIURE
FRONT= DEVANT
FRONT FACING= PAREMENTURE DEVANT
SELVAGE(S)= LISIÈRE(S)
SELVAGE OF OPEN SINGLE FABRIC= LISIÈRE DU TISSU SIMPLE OUVERT
SELVAGE SINGLE FABRIC= TISSU À SIMPLE LISIÈRE
SINGLE FABRIC= TISSU SIMPLE

MODÈLE A

45" TISSU

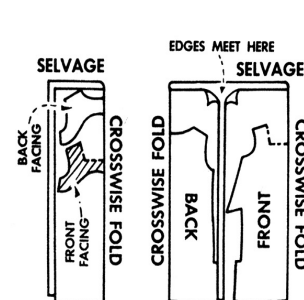


TOUTES LES TAILLES



MODÈLE C

45" TISSU

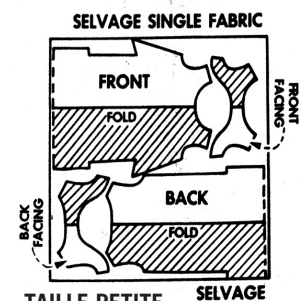


TOUTES LES TAILLES



MODÈLE F

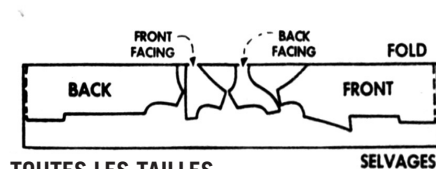
45" TISSU



TAILLE PETITE

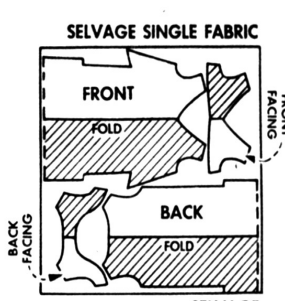
MODÈLE B

35" TISSU



TOUTES LES TAILLES

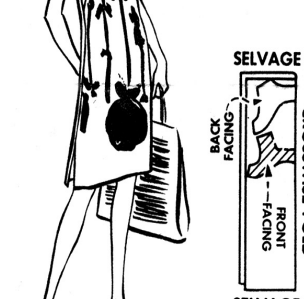
45" TISSU



TAILLE PETITE

MODÈLE D

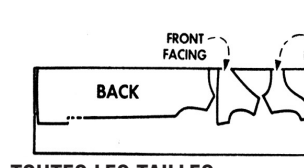
45" TISSU



TOUTES LES TAILLES

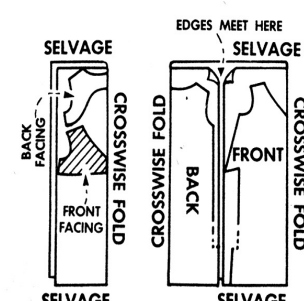
MODÈLE E

35" TISSU

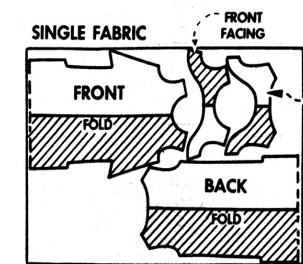


TOUTES LES TAILLES

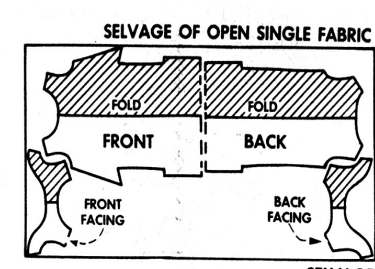
45" TISSU



TOUTES LES TAILLES

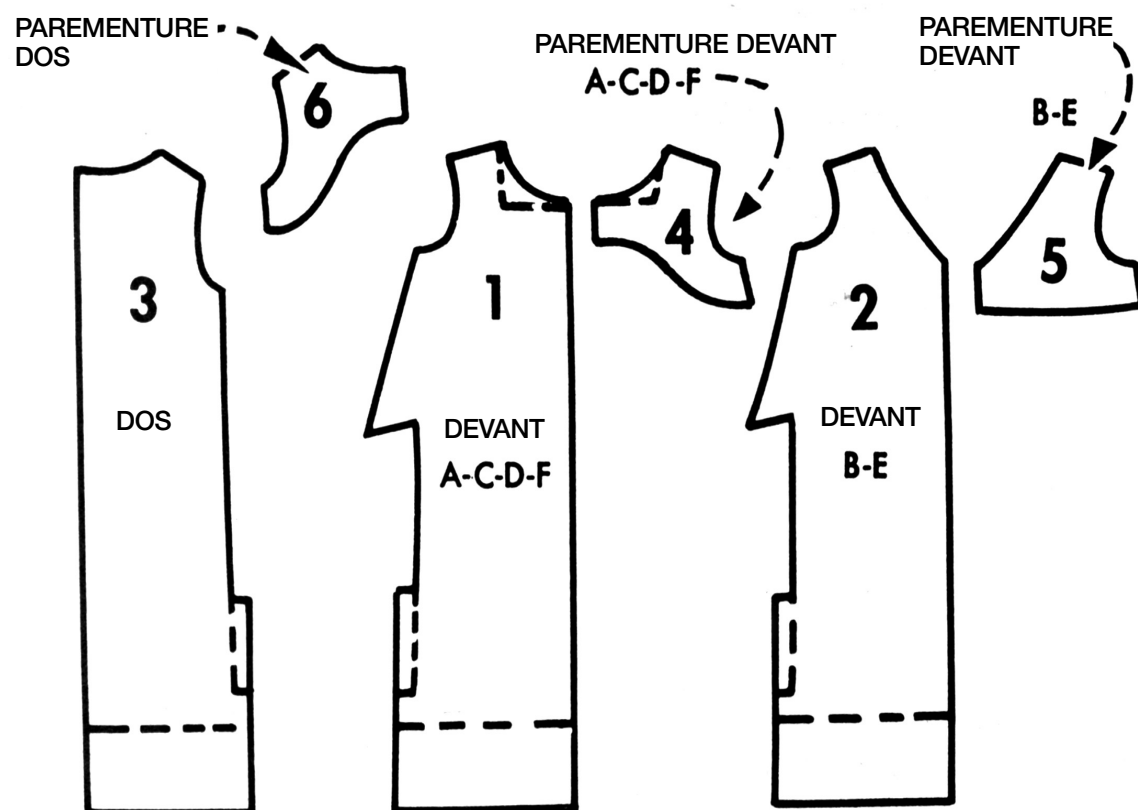


TAILLE MOYENNE



TAILLE GRANDE

1. VÉRIFIER LES 6 PIÈCES DU PATRON AVANT DE COUPER



AVEZ VOUS REGARDÉ

L'EXCLUSIVITÉ DE

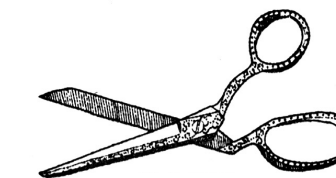
McCALL'S

LE NOUVEAU PATRON

RÉVOLUTIONNAIRE

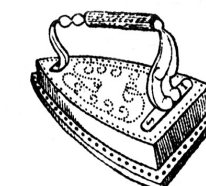
FACILE À MARQUER*

C'est super pour gagner de temps de couture—aussi simple qu'un, deux, trois.



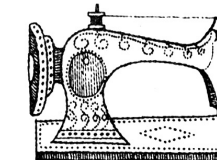
COUPER

Découpez les pièces du patron



PRESSER

Pressez les marques du patron sur le tissu avec un fer à repasser tiède



COUDRE

Coudre immédiatement !

Pas des problèmes avec des bâtis de tailleur, du papier carbone ou une roulette. Les patrons FACILES À MARQUER sont coupés en épaisseurs simples de tissu...presser sur les marques est trop facile. Ils peuvent être utilisés trois fois sur la plupart des couleurs claires, moyennes ou vives, il marchera avec succès sur n'importe quel tissu à texture lisse.* Cherchez la collection en expansion de patrons FACILES À MARQUER de McCall's...ils sont faits pour faire la couture à la maison plus facile.

*NOTE : tous les patrons FACILES À MARQUER ont une pièce d'essayage. Assurez-vous d'essayer votre tissu pour faire des marques claires et définies. Si le tissu ne prend pas de marques, utilisez le patron de la manière habituelle.

*PATENT PENDING



3. ASSEMBLER, COUDRE ET FINIR LES DÉTAILS

POUR DES INSTRUCTIONS PLUS DÉTAILLÉES, REPORTEZ-VOUS AU LIVRE EASY SEWING DE McCALL'S, DISPONIBLE SUR VOTRE COMPTOIR DE PATRONS.

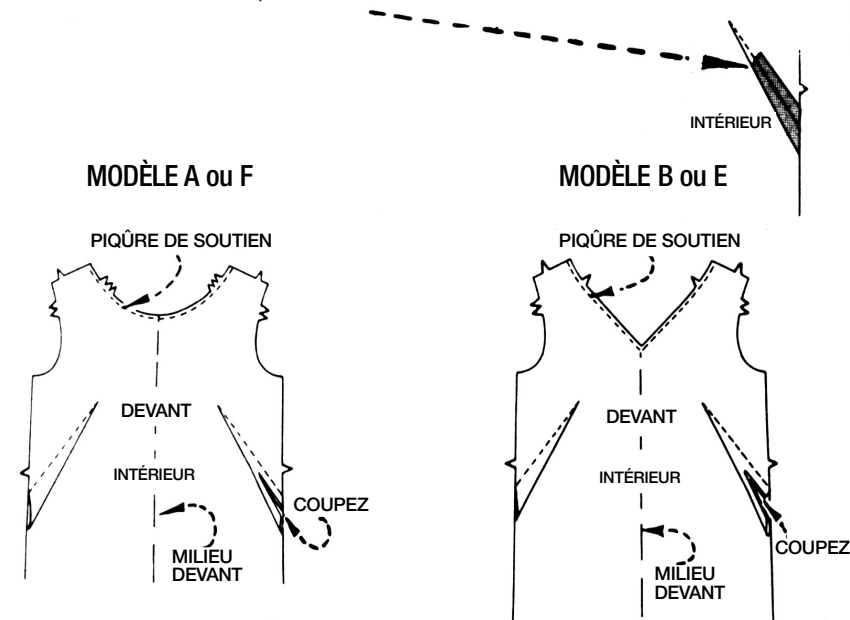
LES ZONES OMBRÉES MONTRENT L'ENDROIT DU TISSU

ROBE - 5 ÉTAPE

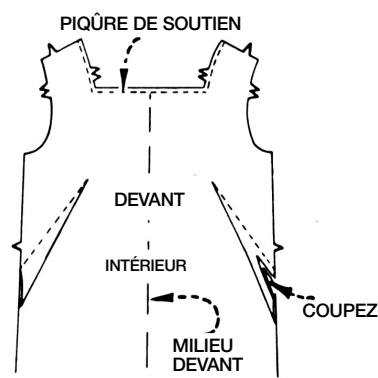
1. POUR ASSEMBLER LE DEVANT

Faites une piqûre de soutien sur le bord de l'encolure.

Piquez les pinces. Recoupez la pliure de chaque pince à 1,3 cm sur le bord du côté, en diminuant de 6 mm à environ 5 cm de la pointe ; puis pressez les bords ouverts et la pointe vers le bas, comme illustré.

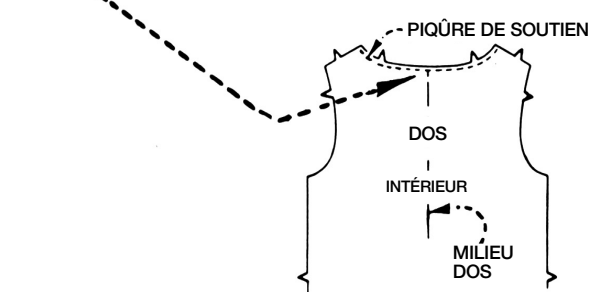


MODÈLE C ou D



2. POUR ASSEMBLER LE DOS

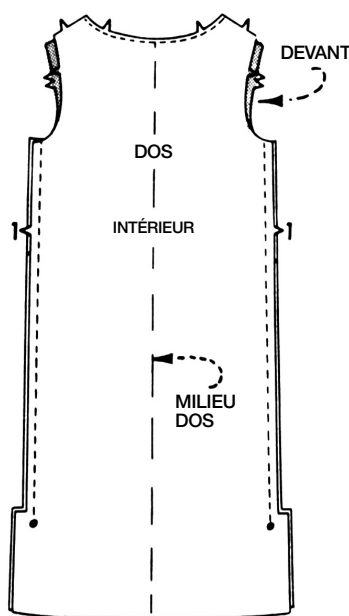
Faites une piqûre de soutien sur le bord de l'encolure.



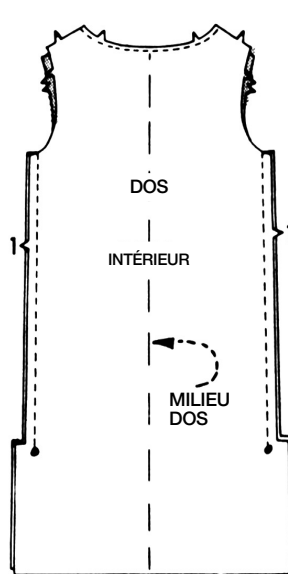
3. COUTURES LATÉRALES

Encoches 1. Cousez le dos et le devant sur les côtés, en rejoignant chaque couture avec le cercle sur le prolongement de l'ourlet. Ouvrez les coutures au fer.

MODÈLE A, D ou E



MODÈLE B, C ou F



4. PAREMENTURE, ETC. POUR LES MODÈLES A OU F

2. Cousez la parementure dos et la parementure devant sur les côtés. Ouvrez les coutures au fer.

Retournez vers le bas le rentré sur les bords SANS ENCOCHE de l'épaule de la parementure et bâtissez.

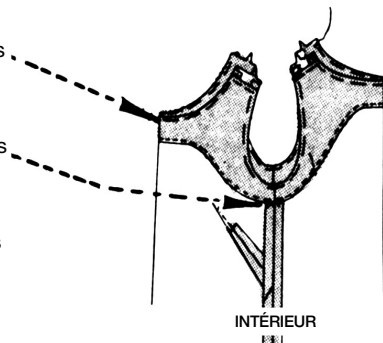
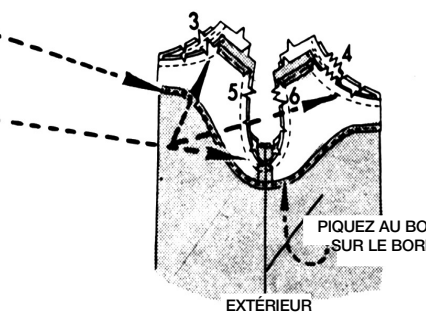
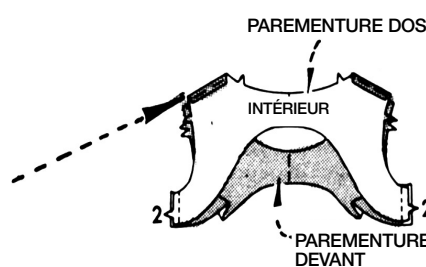
Rentrez 6 mm sur le bord inférieur SANS ENCOCHE de la parementure et piquez le bord.

3 à 6. Piquez la parementure sur les bords de l'encolure et de l'emmanchure de la robe, ENDROIT CONTRE ENDROIT, en faisant coïncider les encoches et les coutures et ayant les bords bâtis de l'épaule de la parementure à 1,5 cm des bords non finis de l'épaule de la robe. Coupez les bords cousus. Crantez les courbes.

Retournez la parementure vers l'INTÉRIEUR. Bâtissez près des bords cousus. Pressez.

Bâtissez le bord inférieur de la parementure sur les coutures latérales de la robe.

Enlevez le bâti le long des bords de l'encolure et de l'emmanchure depuis les bords de l'épaule vers le bas à 2,5 cm.



7. Rejoignez les coutures d'épaule de la robe, en laissant la parementure libre. Pliez les coutures ouvertes aux doigts.

Cousez les bords bâtis de l'épaule de la parementure ensemble aux points coulés.

PAREMENTURE, ETC. POUR LES MODÈLES B OU E

2. Cousez la parementure dos et la parementure devant sur les côtés. Ouvrez les coutures au fer.

Retournez vers le bas le rentré sur les bords de l'épaule SANS ENCOCHE de la parementure et bâtissez.

Rentrez 6 mm sur le bord inférieur SANS ENCOCHE de la parementure et piquez le bord.

3 à 6. Piquez la parementure sur les bords de l'encolure et de l'emmanchure de la robe, ENDROIT CONTRE ENDROIT, en faisant coïncider l'encoche et les coutures et ayant les bords bâtis de l'épaule de la parementure à 1,5 cm des bords non finis de l'épaule de la robe. Coupez les bords cousus. Crantez les courbes et le coin du milieu devant.

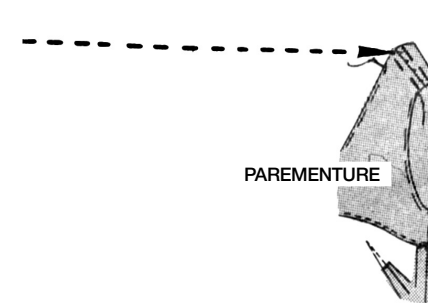
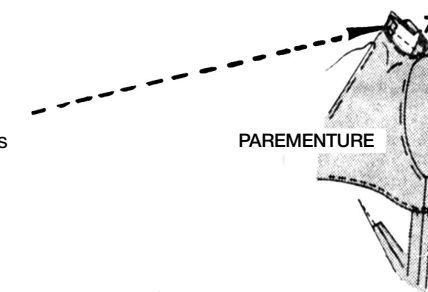
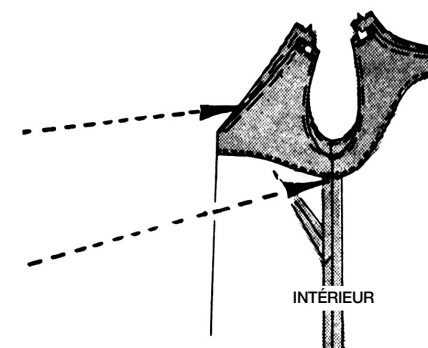
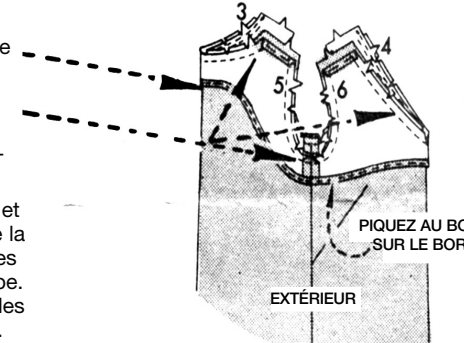
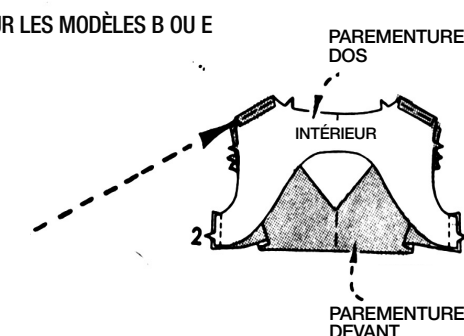
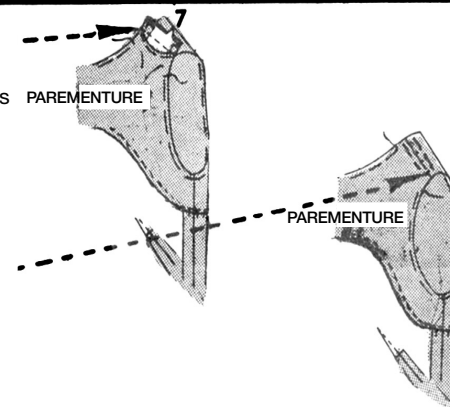
Retournez la parementure vers l'INTÉRIEUR. Bâtissez près des bords cousus. Pressez.

Bâtissez le bord inférieur de la parementure sur les coutures latérales de la robe.

Enlevez le bâti le long des bords de l'encolure et de l'emmanchure depuis les bords de l'épaule vers le bas à 2,5 cm.

7. Rejoignez les coutures d'épaule de la robe, en laissant la parementure libre. Pliez les coutures ouvertes aux doigts.

Cousez les bords bâtis de l'épaule de la parementure ensemble aux points coulés.



PAREMENTURE, ETC. POUR LE MODÈLE C ou D

2. Cousez la parementure dos et la parementure devant sur les côtés. Ouvrez les coutures au fer.

Retournez vers le bas le rentré sur les bords de l'épaule SANS ENCOCHE de la parementure et bâtissez.

Rentrez 6 mm sur le bord inférieur SANS ENCOCHE de la parementure et piquez le bord.

3 à 6. Piquez la parementure sur les bords de l'encolure et de l'emmanchure de la robe, ENDROIT CONTRE ENDROIT, en faisant coïncider les encoches et les coutures et ayant les bords bâtis de l'épaule de la parementure à 1,5 cm vers le bas des bords non finis de l'épaule de la robe. Coupez les bords cousus. Crantez les courbes et les coins.

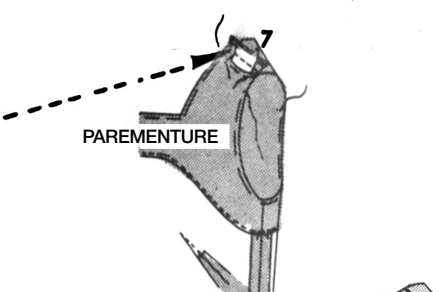
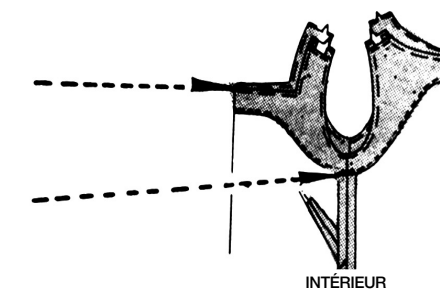
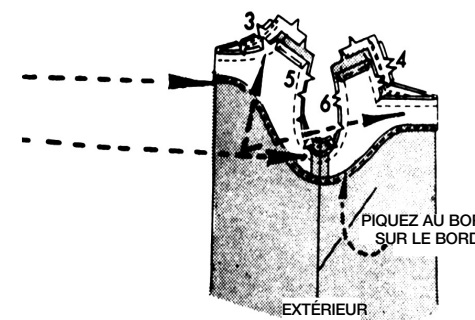
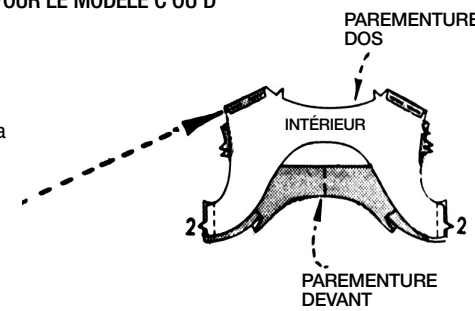
Retournez la parementure vers l'INTÉRIEUR. Bâtissez près des bords cousus. Pressez.

Bâtissez le bord inférieur de la parementure sur les coutures latérales de la robe.

Enlevez le bâti le long des bords de l'encolure et de l'emmanchure, des bords de l'épaule vers le bas 2,5 cm.

7. Rejoignez les coutures d'épaule de la robe, en laissant la parementure libre. Ouvrez les coutures en pliant aux doigts.

Cousez les bords bâtis de l'épaule de la parementure ensemble aux points coulés.

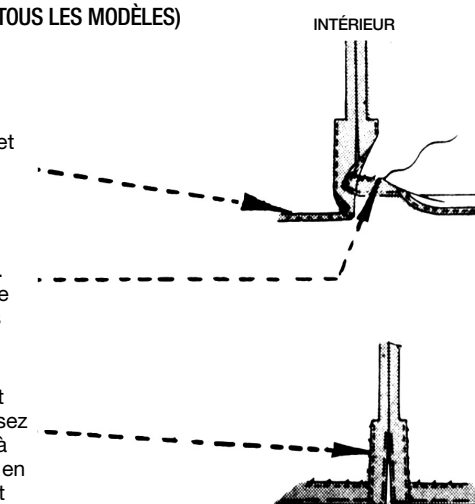


5. OURLET (TOUS LES MODÈLES)

Rentrez 6 mm sur le bord non fini de chaque prolongement de l'ourlet du côté et sur le bord inférieur de la robe et piquez le bord.

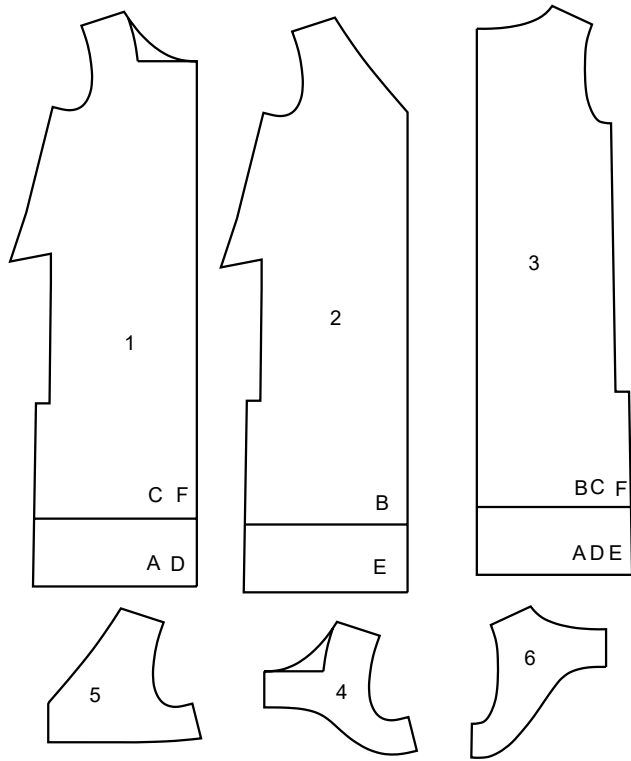
Essayez la robe. Ajustez la longueur. Relevez des ourlets et bâtissez près de chaque bord plié. Cousez le bord intérieur de chaque ourlet à plat sur la robe aux points coulés.

Rentrez chaque prolongement de l'ourlet du côté sur la ligne d'ourlet et bâtissez près du bord plié. Cousez le bord intérieur de chaque ourlet à plat sur la robe aux points coulés, en cousant le bord inférieur de l'ourlet sur la robe aux points coulés.



PLANS DE COUPE SUPPLÉMENTAIRES

6 PIÈCES DU PATRON



- 1 Devant - A, C, D, F
- 2 Devant - B, E
- 3 Dos - A, B, C, D, E, F
- 4 Parementure devant - A, C, D, F
- 5 Parementure devant - B, E
- 6 Parementure dos - A, B, C, D, E, F

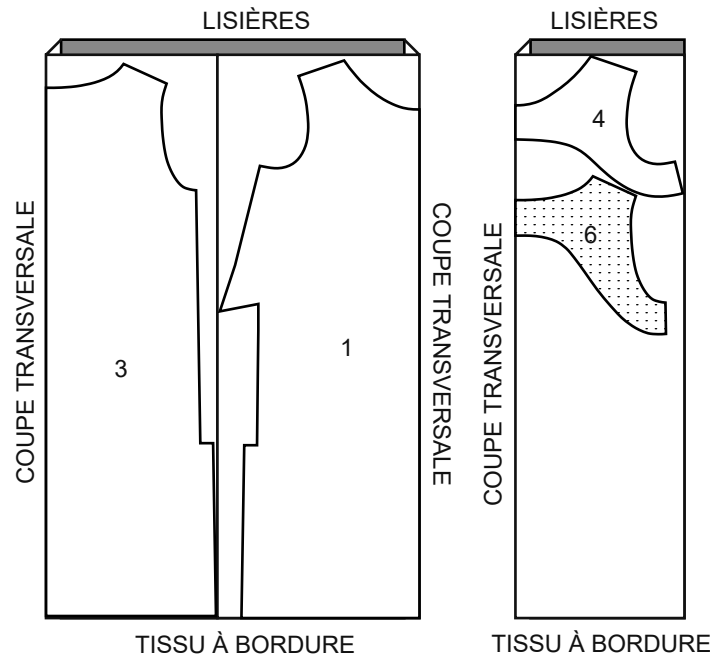
PLANS DE COUPE

ENDROIT DU PATRON	ENVERS DU PATRON	ENDROIT DU TISSU	ENVERS DU TISSU

ROBE A,D

NOTE : COUPE TRANSVERSALE DU TISSU À BORDURE
utilisez les pièces 1 3 4 6

45" (115CM)
avec sens
toutes les tailles



MARQUES DU PATRON

- LIGNE DE DROIT-FIL:** Posez sur le droit-fil du tissu parallèle à la lisière ou à la pliure.
- LIGNE DE PLIURE:** Placez la ligne sur la pliure du tissu.
- MARQUE DE BOUTONNIÈRE:** Indique la longueur exacte et l'emplacement des boutonnières.
- MARQUE DE BOUTON:** Indique l'emplacement du bouton.
- REPÈRES ET SYMBOLES:** Pour faire coïncider les coutures et les détails d'assemblage.
- Indique la Ligne de Poitrine, Ligne de Taille, les Hanches et/ou le Tour de Bras. Les Mesures font référence à la circonférence du Vêtement Fini (Mesures du corps + Aisance confort + Aisance mode). Ajustez le patron si nécessaire. La mesure ne comprend pas les plis, les pinces et les rentrés.
- RENTRÉ DE COUTURE COMPRIS:** 1.5cm, sauf différemment indiqué, mas pas imprimé sur le patron.

ADAPTER SI NÉCESSAIRE

- Allongez ou Raccourcissez aux lignes d'ajustement (=) ou où il est indiqué sur le patron. S'il faut ajouter une longueur considérable, vous pouvez acheter du tissu supplémentaire.
- POUR RACCOURCIR:** Pliez le long de la ligne d'ajustement. Faire une pliure la moitié de la quantité nécessaire. Adhères en place.
- POUR ALLONGER:** Coupez entre les lignes d'ajustement. Etendez la quantité nécessaire, en tenant les bords parallèles. Adhères sur le papier.
- Lorsque les lignes de Modification ne se trouvent pas sur le patron, allongez ou raccourcissez au bord inférieur.

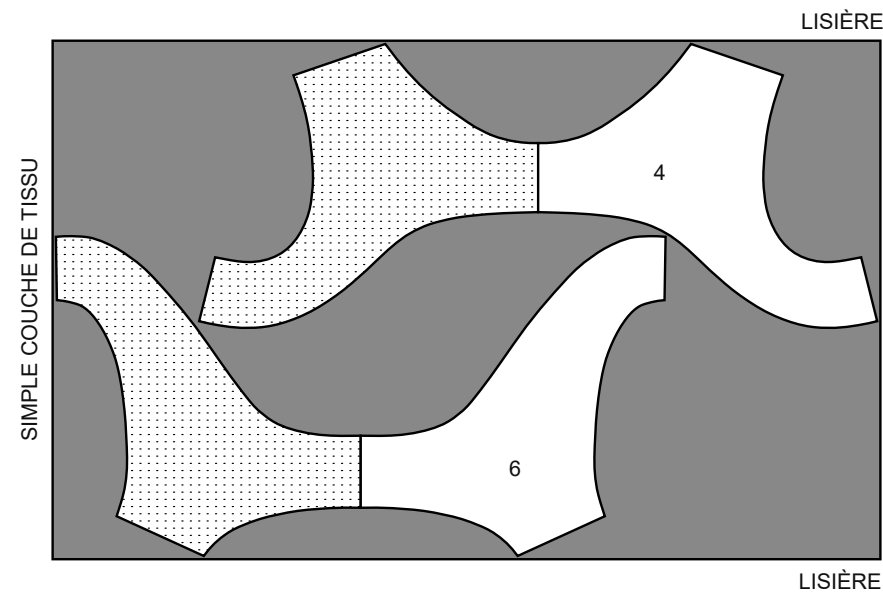
COUPER ET MARQUER

- RÉTRÉCISSEZ LE TISSU** qui n'est pas étiqueté prérétréci. Repassez.
- ENFERMEZ LE PLAN DE COUPE** pour le Modèle, la Taille, la Largeur du Tissu. Utilisez les plans de coupe **AVEC SENS** pour les tissus à dessins dans une seule direction, sens, poil ou surfaces nuancées, on utilise un plan de coupe avec sens. Pour les **ÉPAISSEURS DOUBLES (AVEC PLIURE)**, pliez le tissu endroit contre endroit. * **ÉPAISSEURS DOUBLES (SANS PLIURE)** - Pour les tissus avec sens, pliez le tissu transversalement, endroit contre endroit. Marquez comme illustré. Coupez le long de la pliure transversale du tissu (A). Retournez l'épaisseur supérieure sur 180° pour que les flèches aillent dans la même direction et posez-la sur l'épaisseur inférieure, endroit contre endroit (B).
- ★ Coupez d'abord les autres pièces, en laissant assez de tissu pour couper cette pièce. Ouvrez le tissu. Pour les pièces "Coupez 1", coupez la pièce une fois sur une épaisseur simple avec la pièce vers le haut sur l'endroit du tissu.
- La pièce du patron peut avoir des lignes de coupe pour plusieurs tailles. Choisissez la ligne de coupe correcte ou les pièces de patron pour votre taille.
- Avant de **COUPER**, placez toutes les pièces sur le tissu selon le plan de coupe. Epinglez. (**Les plans montrent l'emplacement approximatif des pièces de patron, lequel peut varier selon la taille du patron**). Coupez **EXACTEMENT**, en maintenant les repères vers l'extérieur.
- Avant d'enlever le patron, **REPORTEZ LES MARQUES** et les lignes d'assemblage sur l'Envers du Tissu, en utilisant la méthode à Epingles et à Craie ou le Papier à Calquer et la Roulette de Couturière. Les marques nécessaires sur l'endroit du tissu doivent être faites au fil.
- NOTE:** Les parties encadrées avec des pointillées (a! b! c!) dans les plans représentent les pièces coupées selon les mesures données.
- Pour une **SEULE ÉPAISSEUR** - Posez le tissu, endroit vers le haut. (Pour les Tissus à Fourrure, placez le poil vers le bas).

ENTOILAGE A,C,D,F

utilisez les pièces 4 6

20" (51CM)
toutes les tailles

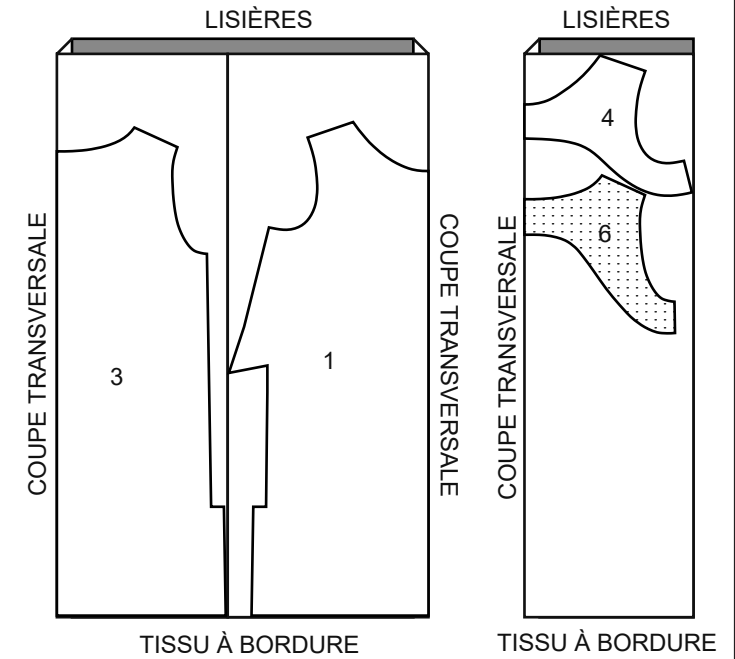


ROBE C

NOTE : COUPE TRANSVERSALE DU TISSU À BORDURE

utilisez les pièces 1 3 4 6

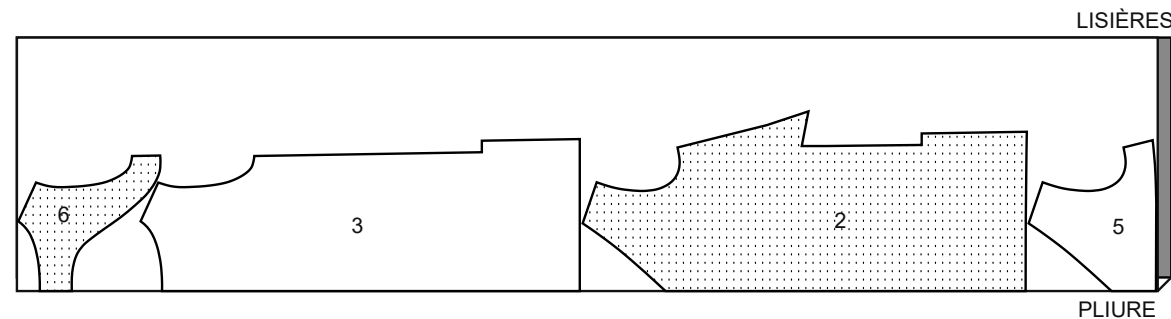
45" (115CM)
avec sens
toutes les tailles



ROBE B

utilisez les pièces 2 3 5 6

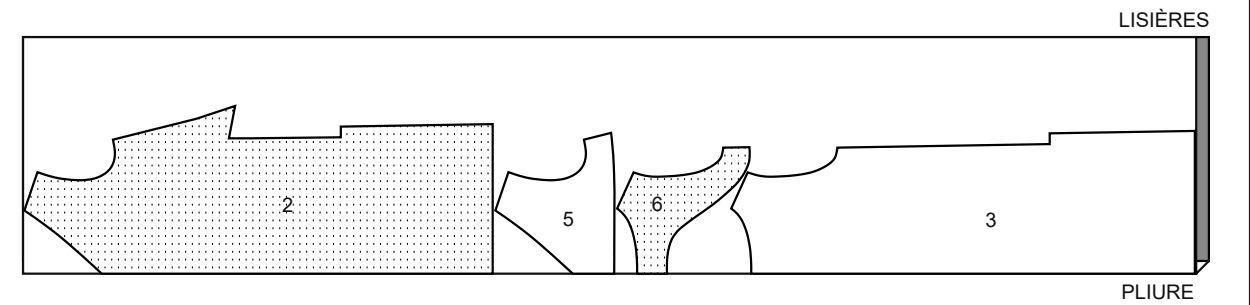
45" (115CM)
avec sens
toutes les tailles



ROBE E

utilisez les pièces 2 3 5 6

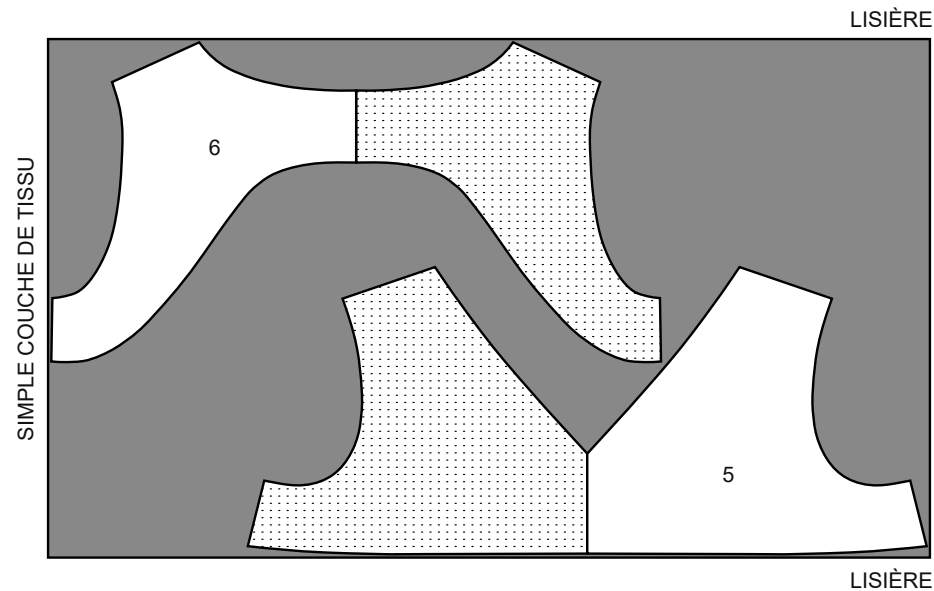
45" (115CM)
avec sens
toutes les tailles



ENTOILAGE B,E

utilisez les pièces 5 6

20" (51CM)
toutes les tailles



ROBE F

utilisez les pièces 1 3 4 6

45" (115CM)
avec sens
toutes les tailles

