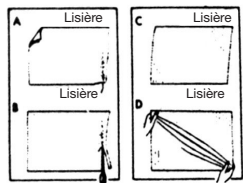


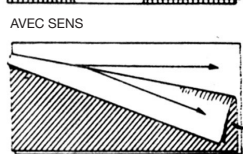
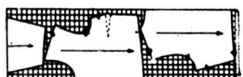
McCall's 5147
GUIDE FACILE DE COUTURE
POUR LA COUPE, L'ASSEMBLAGE ET LES MODIFICATIONS ÉTAPE SUR ÉTAPE

IMPORTANT – d'abord assurez-vous que les lainages, les tissus lavables et les entoilages soient prérétrécis. PRESSEZ les pièces du patron et le tissu avant de couper.

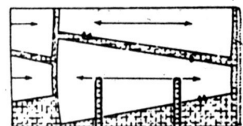
COMMENT REDRESSER LE TISSU


Redressez les bouts du tissu en déchirant transversalement, ou si le tissu ne se déchire pas bien, tirez sur un fil transversal, puis coupez sur la ligne du fil que vous viens de tirer. (croquis A et B).

Pour redresser le tissu (croquis C), étendez le tissu sur le biais dans la direction opposée jusqu'à ce que les fils transversaux soient en angle avec les lisières. (croquis D).

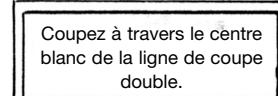
POUR LES TISSUS AVEC SENS OU DANS UNE SEULE DIRECTION


Pour les plans de coupe marqués "OUVREZ LE TISSU DOUBLE" (pour les tissus à sens ou dans une seule direction), placez une épaisseur par-dessus l'autre, endroit contre endroit, avec le sens ou le dessin vers une seule direction (reportez-vous au croquis à gauche).

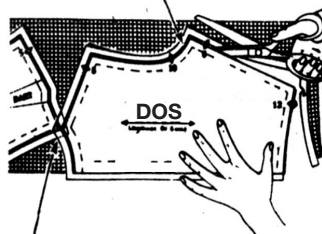

FLÈCHE DE LA LIGNE DU DROIT-FIL DU PATRON

Quand vous posez le patron sur le tissu, mesurez une distance uniforme de la flèche jusqu'à la lisière.

IMPORTANT – pour les plans de coupe des épaisseurs doubles de tissu, ayez toujours l'endroit du tissu vers le bas ; pour une seule épaisseur, posez le tissu avec l'endroit vers le haut.


COMMENT COUPER

Coupez le patron et le tissu à travers le centre blanc de la ligne double.



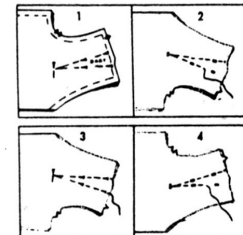
Ne coupez pas le bord avant de couper le tissu.

Le bord diminue au fur et à mesure que vous coupez à travers le patron et le tissu.

CRANTER LES ENCOCHES

Coupez les encoches pas plus de la moitié de la largeur du rentré.

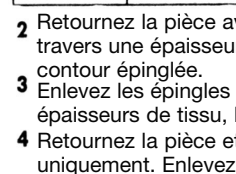
Pour les tissus qui s'effilochent facilement, coupez les encoches à l'extérieur du rentré au moment de découper le vêtement.

POINTS DE BÂTI TAILLEUR


Faites des points de bâti tailleur avant d'enlever le patron, après avoir coupé le vêtement. Marquez le milieu du devant et dos avec des longs points de bâti.

MARQUER AU FIL

1 Épinglez à travers le patron et le tissu le long des lignes pointues de la pince.

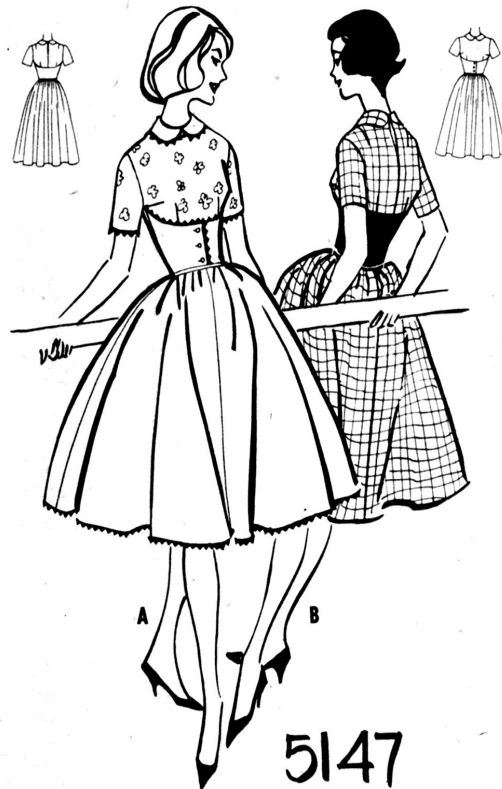


2 Retournez la pièce avec le tissu vers le haut ; puis bâtissez à travers une épaisseur de tissu uniquement le long de la ligne de contour épinglée.
3 Enlevez les épingles de dessous ; puis épinglez à travers les deux épaisseurs de tissu, le long des lignes de bâti.
4 Retournez la pièce et bâtissez à travers la deuxième épaisseur uniquement. Enlevez les épingles.

MARQUER À ROULETTE


Toutes les marques doivent être sur l'envers du tissu. Tracez les lignes de patron avec une roulette. Pour une épaisseur simple, posez une pièce de papier carbone tailleur vers le haut sous l'envers du tissu.

Pour un tissu double, posez une pièce de papier calque, vers le haut, sous le tissu ; une autre pièce vers le bas directement par-dessous le patron.



Imprimé aux Etats-Unis.

2. PLANS DE COUPE POUR TOUTES LES TAILLES

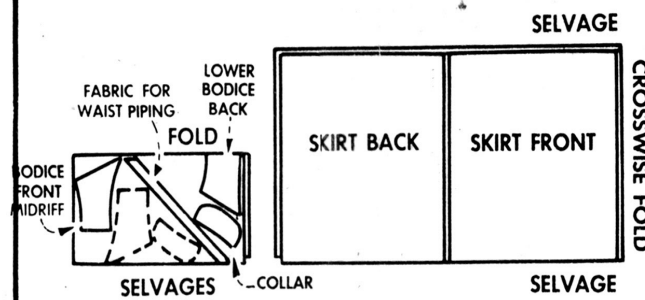
Les pièces du patron, ombrées sur le croquis, doivent être posées vers le bas.

Les pièces montrées en lignes pointillées (tels que les cols, les poignets, etc.) indiquent des parementures.

BODICE FRONT= CORSAGE DEVANT
BODICE FRONT MIDRIFF= CORSELET CORSAGE DEVANT
COLLAR= COL
CROSSWISE FOLD= PLIURE TRANSVERSALE
FABRIC FOR WAIST PIPING= TISSU POUR LE BIAIS DE LA TAILLE

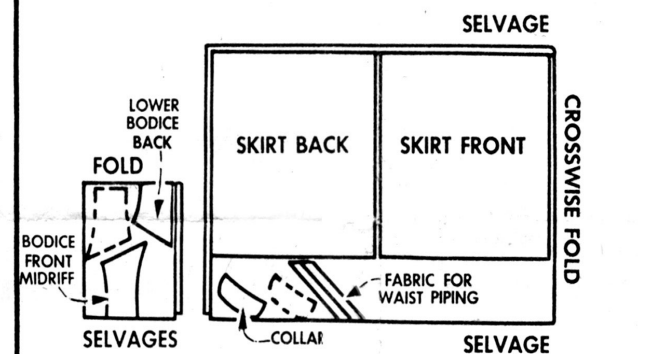
MODÈLE A
ROBE

35" TISSU



TOUTES LES TAILLES

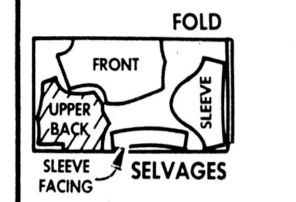
45" TISSU



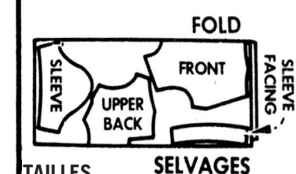
TOUTES LES TAILLES

CORSAGE ET MANCHES

35" TISSU

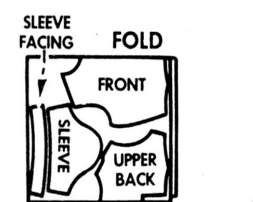


TAILLES 9-10

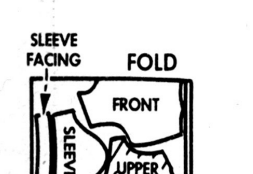


TAILLES 11-12-13-14-15-16

45" TISSU



TAILLES 9-10-11-12-13-14



TAILLES 15-16

Les croquis ci-dessous montrent comment poser les pièces du patron sur le tissu.

Épinglez le patron sur le tissu, en superposant le bord pour économiser du tissu ; puis coupez le patron et le tissu ensemble, à travers le centre blanc de la ligne double. Le bord tombe au moment que vous coupez à travers le patron et le tissu.

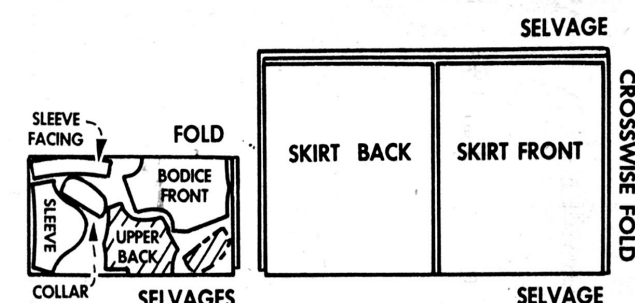
LÉGENDE DES PLANS DE COUPE DU TISSU

FOLD= PLIURE
FRONT= DEVANT
LOWER BODICE BACK= CORSAGE DOS INFÉRIEUR
SELVAGE(S)= LISIÈRE(S)
SLEEVE= MANCHE

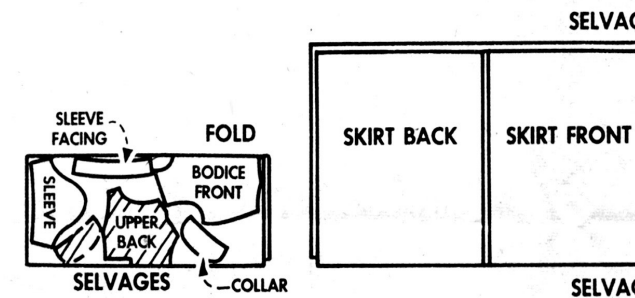
SLEEVE FACING= PAREMENTURE DE MANCHE
SKIRT BACK= JUPE DOS
SKIRT FRONT= JUPE DEVANT
UPPER BACK= DOS SUPÉRIEUR

MODÈLE B
ROBE

35" TISSU

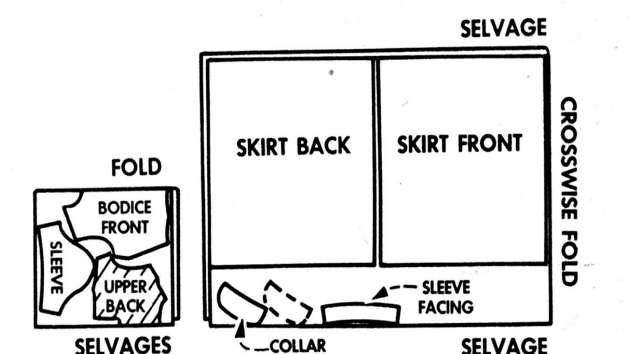


TAILLES 9-10



TAILLES 11-12-13-14-15-16

45" TISSU



TOUTES LES TAILLES

MODÈLES A OU B
ENTOILAGE POUR COL

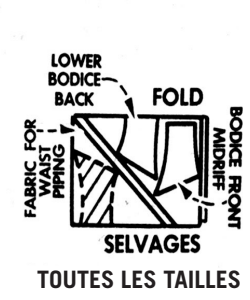
27" TISSU



TOUTES LES TAILLES

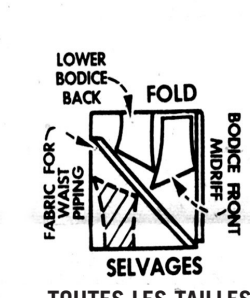
MODÈLE B
CORSELET ET BIAIS DE LA TAILLE

35" TISSU



TOUTES LES TAILLES

45" TISSU



TOUTES LES TAILLES

INSTRUCTIONS GÉNÉRALES

REJOIGNEZ les COUTURES en faisant coïncider les encoches correspondantes. Les encoches sur le patron sont numérotées dans l'ordre dans lequel les coutures doivent être rejointes.

IMPORTANT

Des COUTURES de 1.5 cm sont pourvues sur tous les bords, sauf indiqué différemment sur le patron. Au moment de rejoindre les coutures, assurez-vous de prendre tout le rentré comme indiqué sur le patron.

PIQÛRE DE SOUTIEN

Pour empêcher que les bords se déforment, faites une rangée de piqûre le long des bords près des lignes de couture (sur les bords de l'encolure, les emmanchures, etc.)

BÂTISSEZ ENSEMBLE LE VÊTEMENT et essayez pour ajuster avant de piquer les coutures.

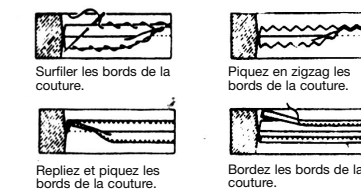
Les ÉPAULETTES (si utilisées) doivent toujours être épinglées sur le vêtement avant de l'ajustage.

POUR FAIRE LES PINCES, amenez les lignes en forme de V l'une sur l'autre (sur l'envers) ; puis piquez le long des lignes de pince jusqu'à la pointe.

COUPEZ LES COUTURES ENFERMÉES jusqu'à environ 6 mm de la piqûre sur les cols, etc., avant de retourner à l'endroit.

POUR UNE COUTURE AVEC UNE ENTOILAGE REJOINTE, d'abord coupez le rentré sur l'entoilage près de la piqûre (croquis A) ; puis coupez les bords restants de la couture à 6 mm de la piqûre (croquis B).

CRANTEZ LES BORDS DE LA COUTURE sur les courbes intérieures et les coins si nécessaire.

FINITION DE LA COUTURE


Surfilez les bords de la couture.

Piquez en zigzag les bords de la couture.

Repliez et piquez les bords de la couture.

Bordered les bords de la couture.

PRESSER

PRESSEZ LES COUTURES ET LES PIÈCES pendant que vous avancez le travail.

OUVREZ CHAQUE COUTURE AU FER après piquer, sauf indiqué différemment.

Sur les pièces coupées en biais, pressez toujours sur le droit fil du tissu. Pressez sur l'envers.

TISSUS SYNTHÉTIQUES : utilisez un fer à repasser légèrement chaud (essayez d'abord sur un morceau de tissu).

SOIES ET QUELQUES COTONS : utilisez un fer à repasser modérément chaud.

SOIES OU COTONS FROISSÉS : placez par-dessus une serviette turque pliée.

LAINAGES : recouvrez avec une pattemouille et humidifiez avec une éponge.

VELOURS OU VELOURS DE COTON : pressez légèrement par-dessus une plaque pour le repassage des velours. Appliquez de la vapeur sur le vêtement fini.

3. ASSEMBLER, COUDRE ET FINIR LES DÉTAILS

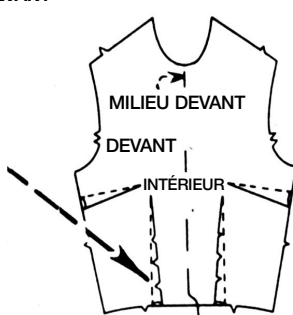
5147

MODÈLES A OU B

POUR ASSEMBLER LE CORSAGE DEVANT

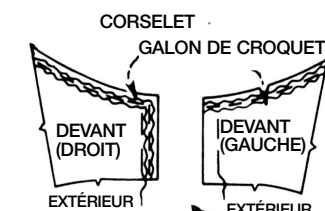
Piquez les pinces sur le devant en repliant chaque pince sur la ligne continue et en piquant la double épaisseur du tissu ensemble le long des lignes pointillées sur l'ENVERS du tissu. Pressez les pinces comme illustré, en crantant à travers la pliure de chaque pince de la taille si nécessaire pour la faire rester plate.

CORSAGE



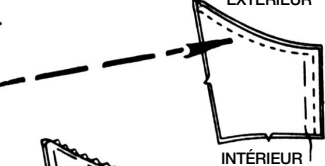
GALON DE CROQUET – le galon de croquet est FACULTATIF.

Bâissez le galon de croquet le long du devant **SANS ENCOCHE** et du bord supérieur du corselet devant droit sur l'ENDROIT, ayant le centre du croquet le long de la ligne de couture sur le corselet.

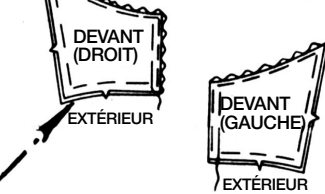


Bâissez de la même façon le galon de croquet sur le bord supérieur du corselet devant gauche.

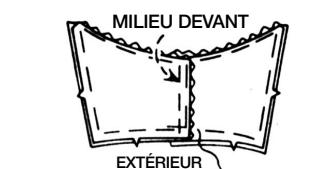
Assemblez chaque pièce du corselet, ENDROIT CONTRE ENDROIT. Piquez le long des bords **SANS ENCOCHE**, en rejoignant le galon de croquet, si vous l'avez utilisé.



Retournez les pièces du corselet à l'ENDROIT. Bâissez près des bords cousus ; puis bâissez les bords non finis ensemble à 1.5 cm du bord, en faisant coïncider les encoches correspondantes.



Sur l'ENDROIT, superposez le devant droit par-dessus la gauche, en faisant coïncider les marques du milieu du devant. Bâissez ensemble les bords inférieurs.



Épinglez le corselet sur le corsage devant, AYANT LES ENDROIT VERS LE HAUT, en faisant coïncider les encoches et les marques du milieu devant. Bâissez, en suivant la ligne précédente du bâti sur les pièces du corselet.

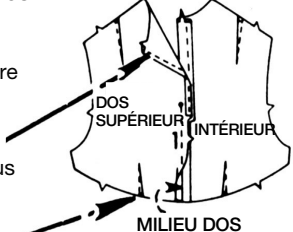


POUR ASSEMBLER LE CORSAGE DOS

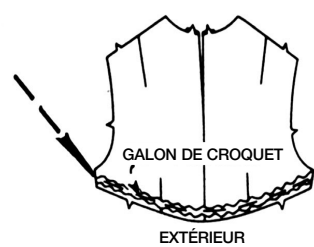
Encoches 1. Rejoignez les coutures du milieu dos du dos supérieur, en rejoignant la couture avec le cercle.

Rentrez 6 mm sur chaque bord de l'ouverture du dos, (au-dessus du cercle) et piquez le bord.

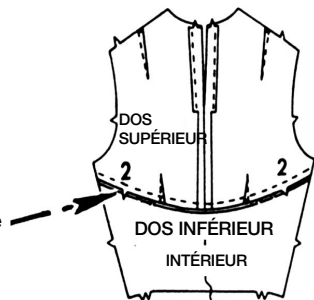
Piquez les pinces sur le dos et pressez les pliures vers le milieu dos.



POUR LE GALON DE CROQUET – bâissez le galon de croquet sur le bord inférieur du dos supérieur, sur l'ENDROIT, ayant le centre du croquet le long de la ligne de couture sur le dos supérieur.

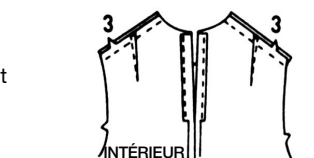


2. Épinglez le dos supérieur sur le dos inférieur, ENDROIT CONTRE ENDROIT, en faisant coïncider les encoches et les milieux du dos. Bâissez, en crantant légèrement le rentré du dos inférieur. Piquez sur le faufil, en rejoignant le galon de croquet, si vous l'avez utilisé. Pressez la couture vers le bas.



COULTURES D'ÉPAULE

3. Rejoignez le dos et le devant sur les épaules, ENDROIT CONTRE ENDROIT.



COL

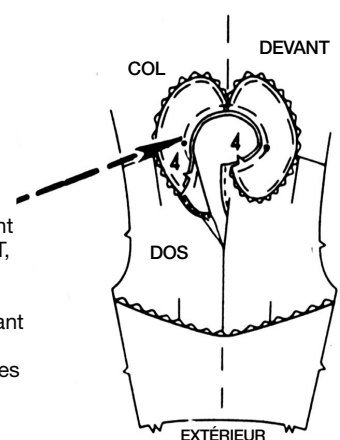
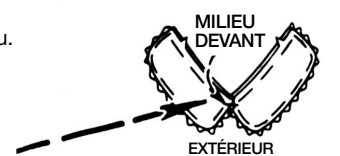
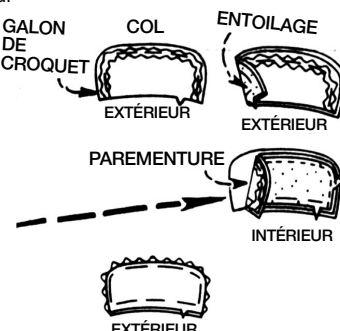
POUR LE GALON DE CROQUET – bâissez le galon de croquet sur le bord extérieur de deux pièces du col sur l'ENDROIT, ayant le centre du croquet le long de la ligne de couture sur le col, comme illustré.

Bâissez l'entoilage sur l'ENVERS de ces deux pièces du col.

Assemblez les deux pièces du col, ENDROIT CONTRE ENDROIT.

Piquez le long du bord **SANS ENCOCHE** des deux pièces. Coupez les bords cousus. Retournez à l'ENDROIT. Pressez ou bâissez les bords cousus, en pressant au fil droit du tissu. Bâissez ensemble les bords non finis EXTERIEURS.

Bâissez les extrémités du devant des pièces du col ensemble à 1.5 cm du bord de l'encolure.



4. Bâissez le col sur le bord de l'encolure du corsage, ayant les ENDROITS VERS LE HAUT, ayant l'union du col au niveau de la marque du milieu du devant sur le corsage, en faisant coïncider les encoches, les cercles du col avec les coutures d'épaule et les extrémités du dos du col sur les « lignes d'ourlet » du dos.

PAREMENTURES & OURLETS

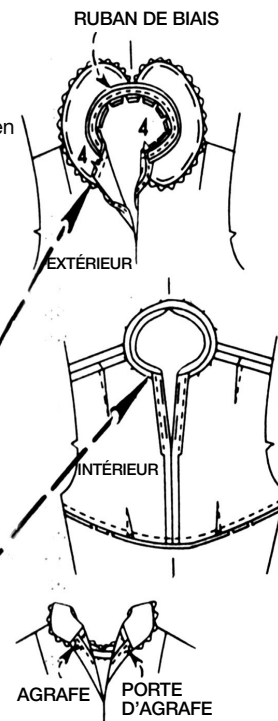
Pliez les bords du dos du corsage sur les « lignes d'ourlet » vers l'EXTERIEUR. Bâissez les ourlets sur le corsage (par-dessus le col), en faisant coïncider les encoches 4.

Dépliez une pliure du biais, et bâissez ce bord sur le bord de l'encolure du corsage (comme une parementure) ENDROIT CONTRE ENDROIT, en prenant une couture de 6 mm sur la parementure et une couture de 1.5 cm sur le corsage, en superposant 1.3 cm des extrémités par-dessus les ourlets du dos.

Piquez la parementure sur place le long du faufil. Égalisez la couture. Crantez la courbe.

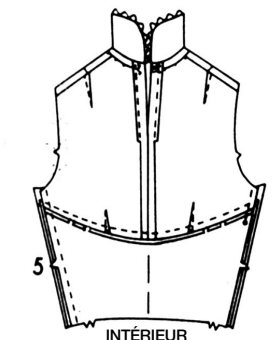
Retournez la parementure d'encolure et les ourlets vers l'INTÉRIEUR, en rentrant sur les « lignes d'ourlet ».

Bâissez près des pliures et de la couture d'encolure en permettant que le col s'étende. Ourlez le bord intérieur de la parementure d'encolure vers le corsage. Fermez l'ouverture avec une agrafe.



COULTURES LATÉRALES

5. Rejoignez le dos et le devant sur les côtés, en laissant la couture latérale GAUCHE libre au-dessous du cercle pour l'ouverture du côté.



BIAIS GANSÉ SUR LA TAILLE

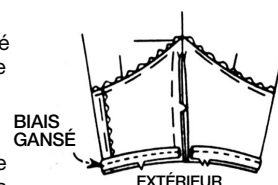
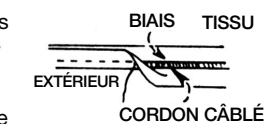
Coupez une longueur du cordon câblé fin pour ajuster tout le bord inférieur du corsage.

Coupez une bande de tissu en biais de 4 cm de large de la longueur du cordon câblé.

Si nécessaire, placez le biais sur le droit fil du tissu et ouvrez la couture au fer.

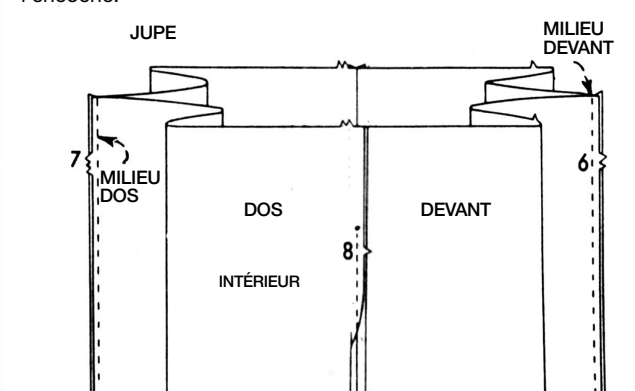
Pliez la bande en biais par-dessus le cordon, ayant l'ENDROIT VERS L'EXTERIEUR, et piquez près du cordon, en utilisant un pied de cordon sur la machine.

En commençant sur le bord du côté GAUCHE, épinglez le biais gansé le long du bord inférieur du corsage, ayant les ENDROITS VERS LE HAUT, ayant la piqure sur le biais gansé le long de la ligne de couture sur le corsage et les bords non finis du biais gansé au même niveau que les bords non finis du corsage. Bâissez le biais gansé sur le corsage, près du cordon.

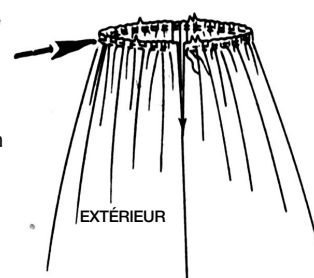


COULTURES DE LA JUPE

6 à 8. Rejoignez la couture de la jupe de la même façon qu'elle a été encochée, en laissant la couture latérale GAUCHE libre du bord de la taille jusqu'au cercle si une fermeture à glissière de 30 cm sera utilisée pour l'ouverture latérale gauche, OU, pour une fermeture de 36 cm laissez la couture gauche libre jusqu'à l'encoche.

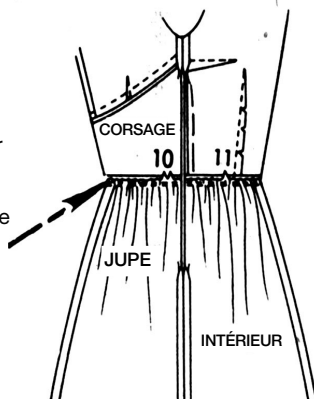


Froncez à la machine la partie supérieure de la jupe sur les lignes indiquées, (point long) en utilisant du fil pour boutonnière sur la canette et en arrêtant les fronces environ à 2.5 cm du bord du devant de l'ouverture.



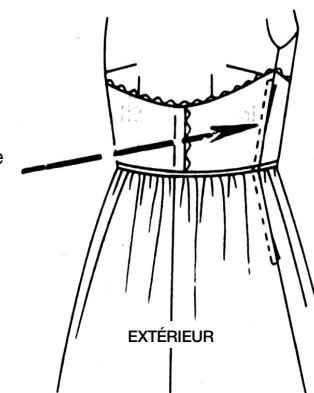
COUTURE DE LA TAILLE

10,11. Épinglez la jupe sur le corsage, ENDROIT CONTRE ENDROIT, en faisant coïncider les milieux et les coutures latérales. Tirez sur le fil de fronces pour ajuster le corsage et fermez. Bâissez près du cordon du biais gansé, en ajustant les fronces. Piquez le long du faufil. Pressez la couture vers le haut, en permettant que le biais gansé s'étende vers le bas.



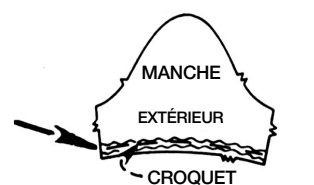
OUVERTURE DU CÔTÉ GAUCHE

Insérez la fermeture à glissière selon les instructions de la fermeture.

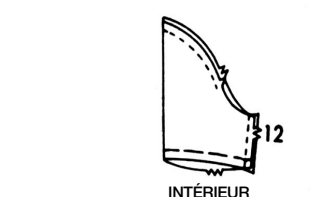


MANCHE

POUR LE GALON DE CROQUET – bâissez le galon de croquet le long du bord inférieur de la manche, sur l'ENDROIT, ayant le centre du croquet le long de la ligne de couture de la manche.



12. Rejoignez la couture de la manche.



13. Rejoignez la couture de la parementure de manche.

Finissez le bord **SANS ENCOCHE** de la parementure comme décrit pour les bords intérieurs des ourlets du corsage dos.

14. Piquez la parementure sur le bord inférieur de la manche, ENDROIT CONTRE ENDROIT, en rejoignant le croquet si vous l'avez utilisé. Égalisez la couture.

Retournez la parementure vers l'INTÉRIEUR. Bâissez près du bord cousu.

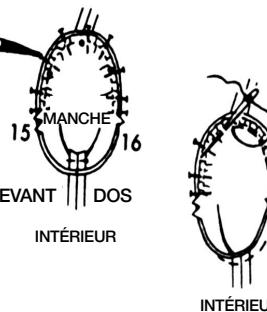
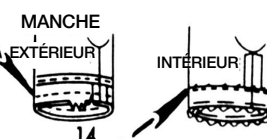
Cousez le bord piqué de la parementure à plat sur la manche aux points coulés.

15,16. Épinglez la manche sur l'emmanchure du corsage, ENDROIT CONTRE ENDROIT, en faisant coïncider les encoches, les coutures de dessous de bras, le GRAND cercle de la manche avec la couture d'épaule et les PETITS cercles de la manche avec les cercles correspondants du corsage.

Tirez sur le faufil pour que la manche s'ajuste à l'emmanchure et fermez. Distribuez l'ampleur.

Tenez la manche vers vous et bâissez, en distribuant l'ampleur de la manche. Piquez. Égalisez la couture. Pressez.

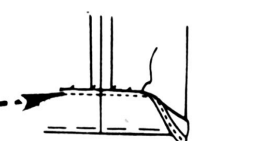
Retournez la couture vers la manche sur la partie supérieure.



OURLER LE BORD INFÉRIEUR

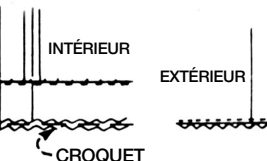
Essayez la robe. Marquez la ligne d'ourlet avec des épingles ou une craie de tailleur en mesurant uniformément depuis le sol.

Relevez un ourlet et bâissez près du bord plié.



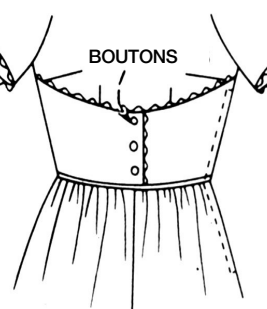
Rentrez et piquez le bord non fini de l'ourlet ; puis cousez l'ourlet à plat sur la jupe aux points coulés.

POUR LE CROQUET – bâissez le croquet sur le bord inférieur de la jupe sur l'ENVERS, ayant le centre du croquet sur le bord inférieur. Piquez comme illustré.



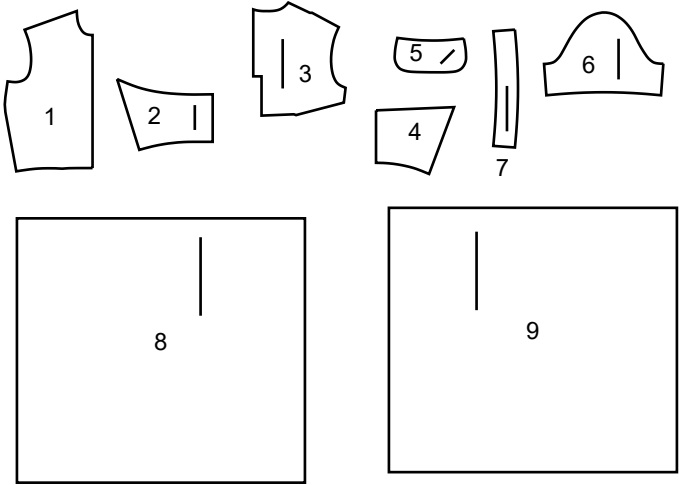
BOUTONS

Cousez 3 boutons sur les positions indiquées du corselet devant droit, en cousant le corselet sur le corsage au moment de coudre les boutons.



PLANS DE COUPE SUPPLÉMENTAIRES

9 PIÈCES DU PATRON



- 1 CORSAGE DEVANT - A, B
2 CORSELET CORSAGE DEVANT - A, B
3 CORSAGE DOS SUPÉRIEUR - A, B
4 CORSAGE DOS INFÉRIEUR - A, B
5 COL - A, B
6 MANCHE - A, B
7 PAREMENTURE DE MANCHE - A, B
8 JUPE DEVANT - A, B
9 JUPE DOS - A, B

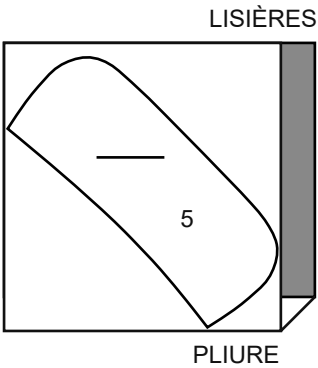
PLANS DE COUPE

ENDROIT DU PATRON	ENVERS DU PATRON	ENDROIT DU TISSU	ENVERS DU TISSU

ENTOILAGE A,B

utilisez la pièce 5

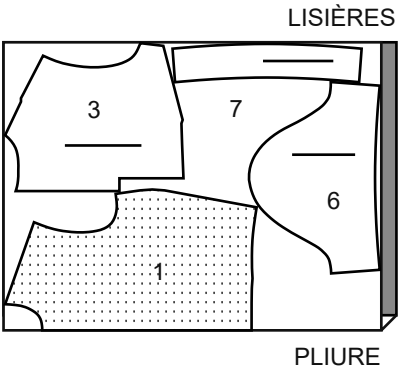
20" (51cm)
toutes les tailles



ROBE A

utilisez les pièces 1 3 6 7

45" (115cm)
avec sens
tailles 8 10 12



MARQUES DU PATRON

LIGNE DE DROIT-FIL: Posez sur le droit-fil du tissu parallèle à la lisière ou à la pliure.

LIGNE DE PLIURE: Placez la ligne sur la pliure du tissu.

MARQUE DE BOUTONNIÈRE: Indique la longueur exacte et l'emplacement des boutonsnières.

MARQUE DE BOUTON: Indique l'emplacement du bouton.

REPÈRES ET SYMBOLES: Pour faire coïncider les coutures et les détails d'assemblage.

Indique la Ligne de Poitrine, Ligne de Taille, les Hanches et/ou le Tour de Bras. Les Mesures font référence à la circonférence du Vêtement Fini (Mesures du corps + Aisance confort + Aisance mode). Ajustez le patron si nécessaire. La mesure ne comprend pas les plis, les pinces et les rentrés.

RENTRÉ DE COUTURE COMPRIS: 1.5cm, sauf différemment indiqué, mas pas imprimé sur le patron.

ADAPTER SI NÉCESSAIRE

Allongez ou Raccourcissez aux lignes d'ajustement (≡) ou où il est indiqué sur le patron. S'il faut ajouter une longueur considérable, vous pouvez acheter du tissu supplémentaire.

POUR RACCOURCIR: Pliez le long de la ligne d'ajustement. Faire une pliure la moitié de la quantité nécessaire. Adhère en place.

POUR ALLONGER: Coupez entre les lignes d'ajustement. Etendez la quantité nécessaire, en tenant les bords parallèles. Adhère sur le papier.

Lorsque les lignes de Modification ne se trouvent pas sur le patron, allongez ou raccourcissez au bord inférieur.

COUPER ET MARQUER

RÉTRÉCISSEZ LE TISSU qui n'est pas étiqueté prérétréci. Repassez.

ENFERMEZ LE PLAN DE COUPE pour le Modèle, la Taille, la Largeur du Tissu.

Utilisez les plans de coupe **AVEC SENS** pour les tissus à dessins dans une seule direction, sens, poil ou surfaces nuancées. Puisque la plupart de tissus de tricot ont la surface nuancée, on utilise un plan de coupe avec sens.

Pour les **ÉPAISSEURS DOUBLES (AVEC PLIURE)**, pliez le tissu endroit contre endroit.

*** ÉPAISSEURS DOUBLES (SANS PLIURE)** - Pour les tissus avec sens, pliez le tissu transversalement, endroit contre endroit. Marquez comme illustré. Coupez le long de la pliure transversale du tissu (A). Retournez l'épaisseur supérieure sur 180° pour que les flèches aillent dans la même direction et posez-la sur l'épaisseur inférieure, endroit contre endroit (B).

Pour une **SEULE ÉPAISSEUR** - Posez le tissu, endroit vers le haut. (Pour les Tissus à Fourrure, placez le poil vers le bas).

★ Coupez d'abord les autres pièces, en laissant assez de tissu pour couper cette pièce. Ouvrez le tissu. Pour les pièces "Coupez 1", coupez la pièce une fois sur une épaisseur simple avec la pièce vers le haut sur l'endroit du tissu.

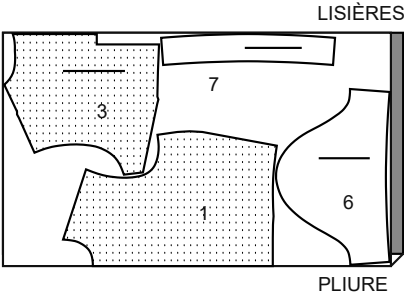
La pièce du patron peut avoir des lignes de coupe pour plusieurs tailles. Choisissez la ligne de coupe correcte ou les pièces de patron pour votre taille.

Avant de **COUPER**, placez toutes les pièces sur le tissu selon le plan de coupe. Epinglez. (**Les plans montrent l'emplacement approximatif des pièces de patron, lequel peut varier selon la taille du patron**). Coupez **EXACTEMENT**, en maintenant les repères vers l'extérieur.

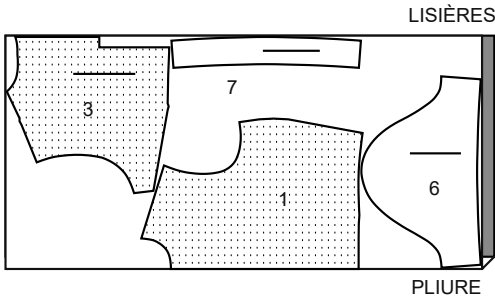
Avant d'enlever le patron, **REPORTEZ LES MARQUES** et les lignes d'assemblage sur l'Envers du Tissu, en utilisant la méthode à Epingles et à Craie ou le Papier à Calquer et la Roulette de Couturière. Les marques nécessaires sur l'endroit du tissu doivent être faites au fil.

NOTE: Les parties encadrées avec des pointillées (a! b! c!) dans les plans représentent les pièces coupées selon les mesures données.

45" (115cm)
avec sens
tailles 14 16 18 20



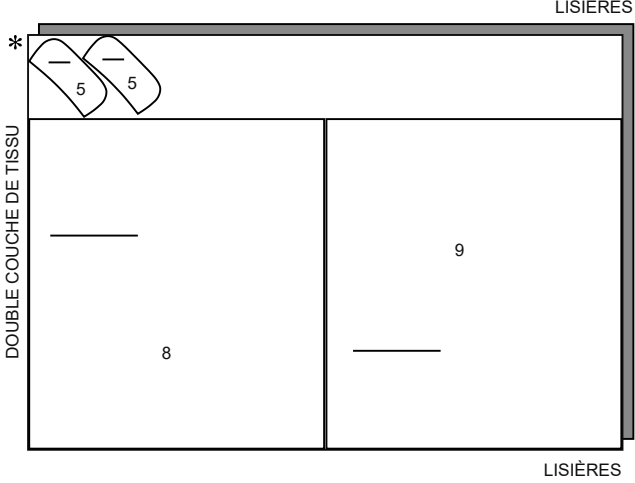
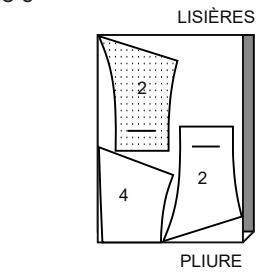
45" (115cm)
avec sens
tailles 22 24 26



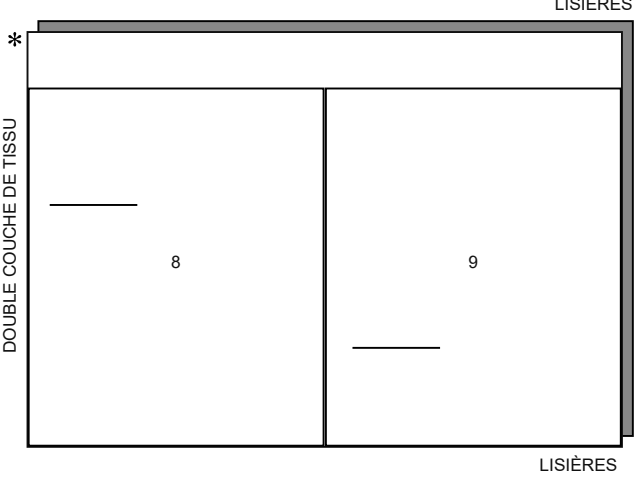
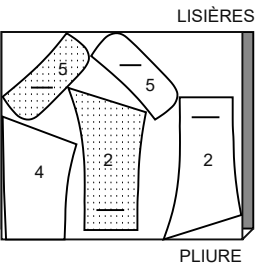
CONTRASTE A (CORSELET, COL, JUPE)

utilisez les pièces 2 4 5 8 9

45" (115cm)
avec sens
tailles 8 10 12 14



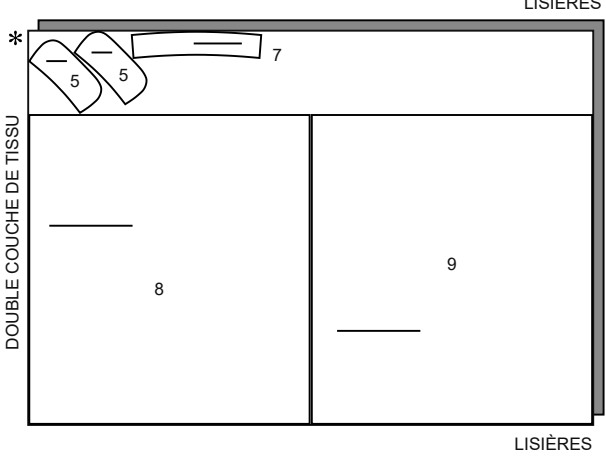
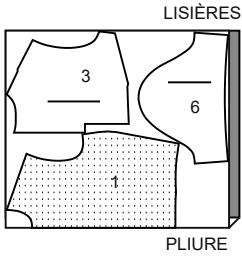
45" (115cm)
avec sens
tailles 16 18 20
22 24 26



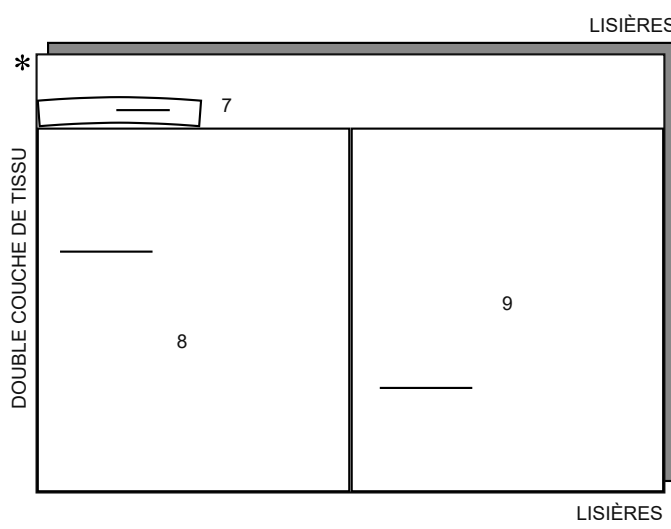
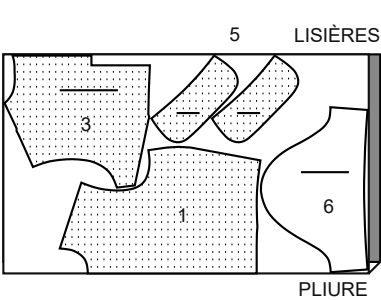
ROBE B

utilisez les pièces 1 3 5
6 7 8 9

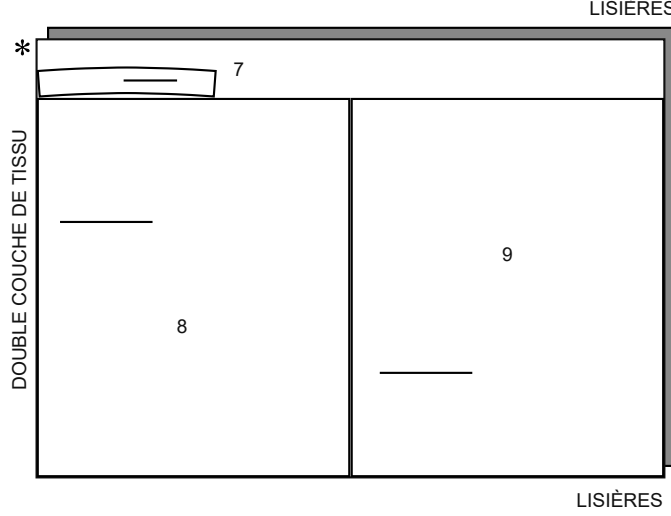
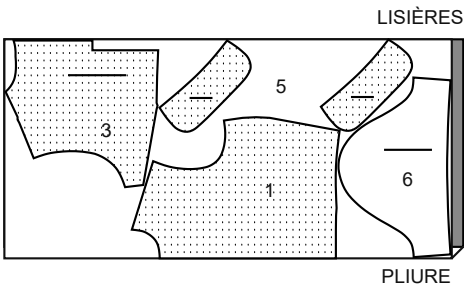
45" (115cm)
avec sens
tailles 8 10 12



45" (115cm)
avec sens
tailles 14 16 18 20



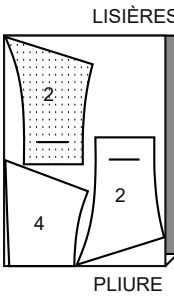
45" (115cm)
avec sens
tailles 22 24 26



CONTRASTE B (CORSELET)

utilisez les pièces 2 4

45" (115cm)
avec sens
tailles 8 10 12 14



45" (115cm)
avec sens
tailles 16 18 20 22 24 26

