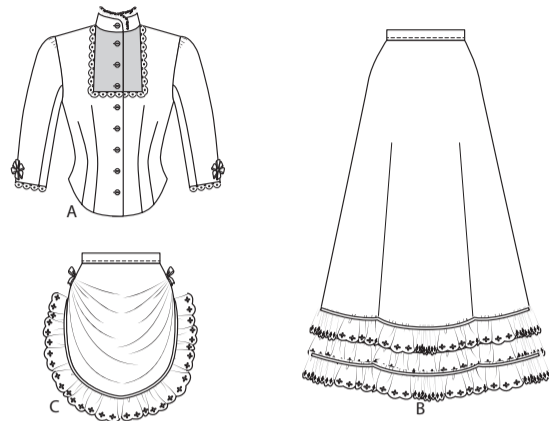
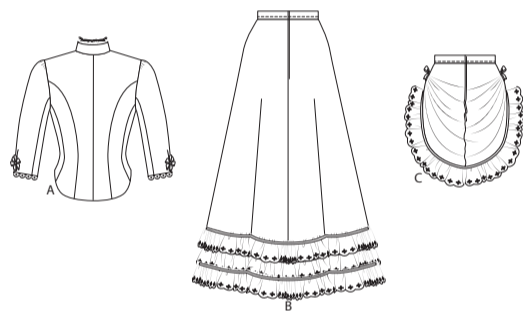


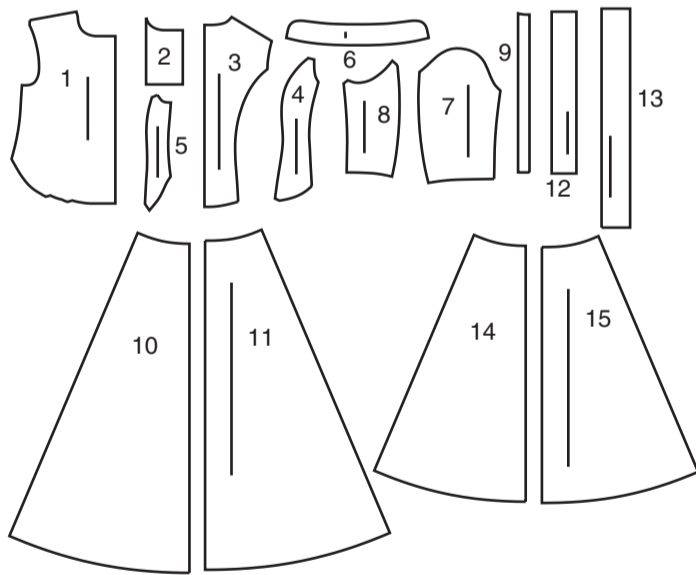
DEVANT



DOS



15 PIÈCES DU PATRON



- 1 DEVANT – A
- 2 DEVANT SUPERPOSÉ – A
- 3 DOS – A
- 4 PARTIE MILIEU DOS – A
- 5 CÔTÉ DOS – A
- 6 COL – A
- 7 DESSUS DE MANCHE – A
- 8 DESSOUS DE MANCHE – A
- 9 GUIDE POUR BOUTONNIÈRES – A
- 10 DEVANT – B
- 11 DOS – B
- 12 SOUS-PATTE – B, C
- 13 CEINTURE – B, C
- 14 DEVANT – C
- 15 DOS – C

MARQUES DU PATRON

- LIGNE DE DROIT-FIL:** Posez sur le droit-fil du tissu parallèle à la lisière ou à la pliure.
- LIGNE DE PLIURE:** Placez la ligne sur la pliure du tissu.
- MARQUE DE BOUTONNIÈRE:** Indique la longueur exacte et l'emplacement des boutons.
- MARQUE DE BOUTON:** Indique l'emplacement du bouton.
- REPÈRES ET SYMBOLES:** Pour faire coïncider les coutures et les détails d'assemblage.
- Indique la Ligne de Poitrine, Ligne de Taille, les Hanches et/ou le Tour de Bras. Les Mesures font référence à la circonférence du Vêtement Fini (Mesures du corps + Aisance confort + Aisance mode). Ajustez le patron si nécessaire. La mesure ne comprend pas les plis, les pinces et les rentrés.
- RENTRÉ DE COUTURE COMPRIS:** 1.5cm, sauf différemment indiqué, mas pas imprimé sur le patron.

ADAPTER SI NÉCESSAIRE

- Allongez ou raccourcissez aux lignes d'ajustement (=) ou où il est indiqué sur le patron. S'il faut ajouter une longueur considérable, vous pouvez acheter du tissu supplémentaire.
- POUR RACCOURCIR:** Pliez le long de la ligne d'ajustement. Faire une pliure la moitié de la quantité nécessaire. Adhère en place.
- POUR ALLONGER:** Coupez entre les lignes d'ajustement. Étendez la quantité nécessaire, en tenant les bords parallèles. Adhère sur le papier.
- Lorsque les lignes de Modification ne se trouvent pas sur le patron, allongez ou raccourcissez au bord inférieur.

COUPER ET MARQUER

- RÉTRÉCISSEZ LE TISSU** qui n'est pas étiqueté préretrecit. Repassez.
- ENFERMEZ LE PLAN DE COUPE** pour le Modèle, la Taille, la Largeur du Tissu.
- Utilisez les plans de coupe **AVEC SENS** pour les tissus à dessins dans une seule direction, sens, poil ou surfaces nuancées. Puisque la plupart de tissus de tricot ont la surface nuancée, on utilise un plan de coupe avec sens.
- Pour les **ÉPAISSEURS DOUBLES (AVEC PLIURE)**, pliez le tissu endroit contre endroit.
- * **ÉPAISSEURS DOUBLES (SANS PLIURE)** - Pour les tissus avec sens, pliez le tissu transversalement, endroit contre endroit. Marquez comme illustré. Coupez le long de la pliure transversale du tissu (A). Retournez l'épaisseur supérieure sur 180° pour que les flèches aillent dans la même direction et posez-la sur l'épaisseur inférieure, endroit contre endroit (B).
- Pour une **SEULE ÉPAISSEUR** - Posez le tissu, endroit vers le haut. (Pour les Tissus à Fourrure, placez le poil vers le bas).

- ★ Coupez d'abord les autres pièces, en laissant assez de tissu pour couper cette pièce. Ouvrez le tissu. Pour les pièces "Coupez 1", coupez la pièce une fois sur une épaisseur simple avec la pièce vers le haut sur l'endroit du tissu.
- La pièce du patron peut avoir des lignes de coupe pour plusieurs tailles. Choisissez la ligne de coupe correcte ou les pièces de patron pour votre taille.
- Avant de **COUPER**, placez toutes les pièces sur le tissu selon le plan de coupe. Epinglez. (Les plans montrent l'emplacement approximatif des pièces de patron, lequel peut varier selon la taille du patron). Coupez **EXACTEMENT**, en maintenant les repères vers l'extérieur.
- Avant d'enlever le patron, **REPORTEZ LES MARQUES** et les lignes d'assemblage sur l'Envers du Tissu, en utilisant la méthode à Epingles et à Craie ou le Papier à Calquer et la Roulette de Couturière. Les marques nécessaires sur l'endroit du tissu doivent être faites au fil.
- NOTE:** Les parties encadrées avec des pointillées (a! b! c!) dans les plans représentent les pièces coupées selon les mesures données.

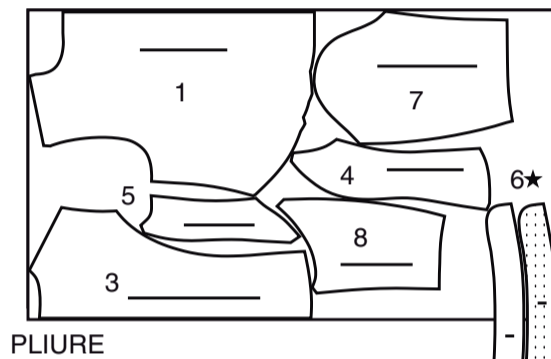
PLANS DE COUPE

HAUT A

UTILISEZ LES PIÈCES 1 3 4 5 6 7 8

150 CM
AVEC SENS
TOUTES LES TAILLES

LISIÈRES



PLIURE

COUPEZ UNE DE LA PIÈCE 2 EN COUPON AYANT LE PATRON IMPRIMÉ VERS LE HAUT ET UNE DE LA PIÈCE 2 EN COUPON AYANT LE PATRON IMPRIMÉ VERS LE BAS.

TRIPLURE A

UTILISEZ LES PIÈCES 1 3 4 5 6 7 8

115 CM
SANS SENS
TOUTES LES TAILLES

LISIÈRES

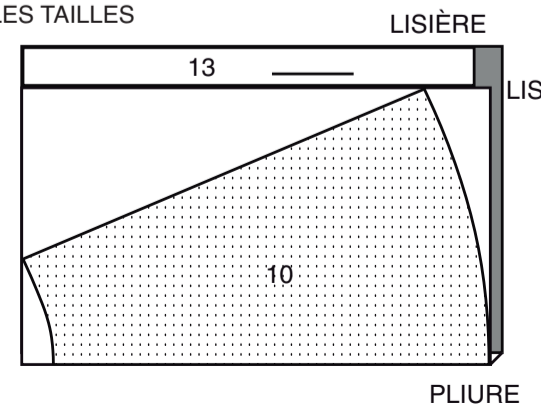


PLIURE

JUPE B

UTILISEZ LES PIÈCES 10 11 12 13

150 CM AVEC SENS
TOUTES LES TAILLES

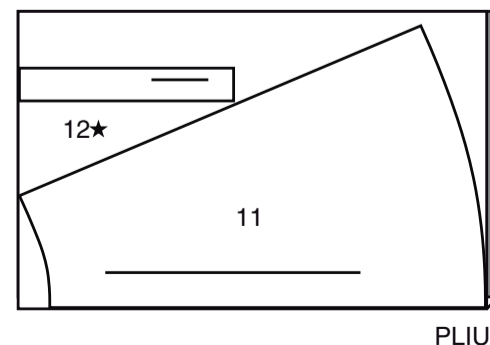


LISIÈRE

LIS

PLIURE

LISIÈRES

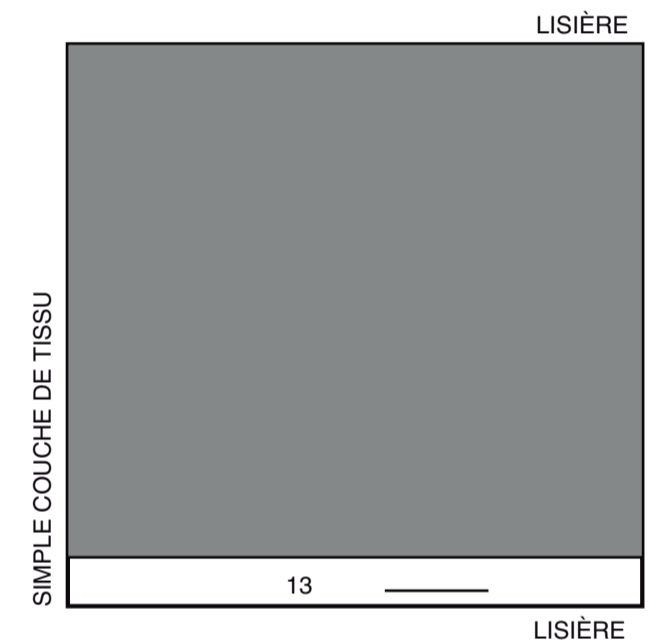


PLIURE

TRIPLURE B, C CEINTURE

UTILISEZ LA PIÈCE 13

115 CM
SANS SENS
TOUTES LES TAILLES



SIMPLE COUCHE DE TISSU

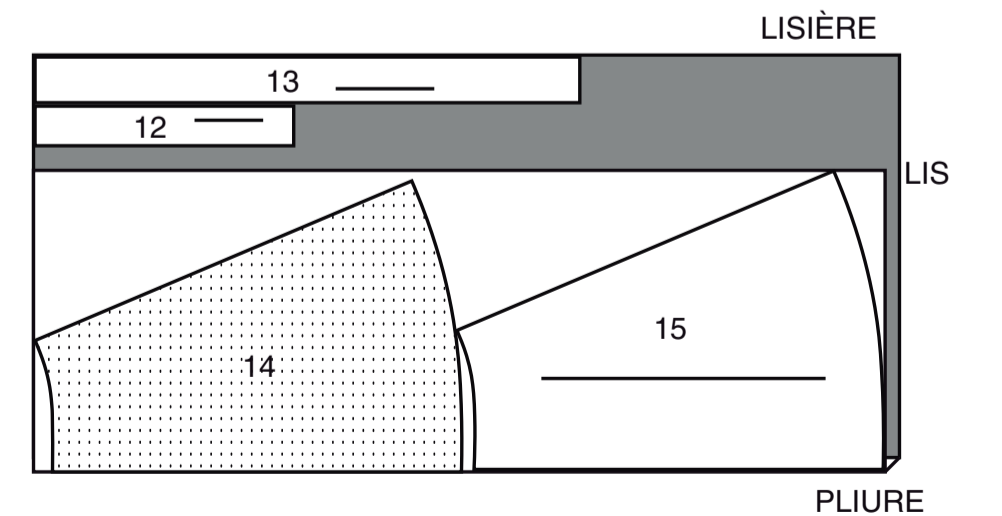
LISIÈRE

LISIÈRE

DESSUS DE JUPE C

UTILISEZ LES PIÈCES 12 13 14 15

150 CM
AVEC SENS
TOUTES LES TAILLES



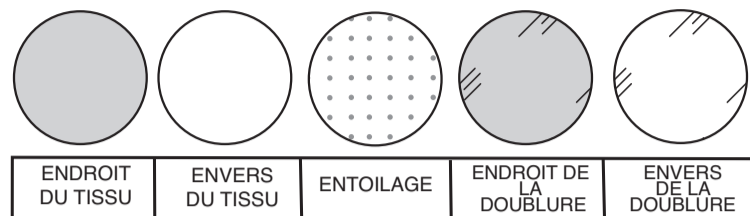
LISIÈRE

LIS

PLIURE

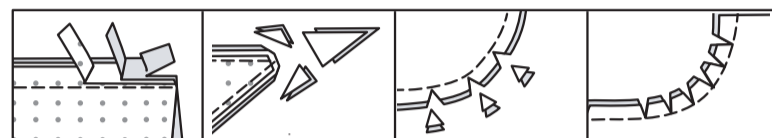
INFORMATION DE COUTURE

LÉGENDE DES CROQUIS



RENTRÉS DE COUTURE

Utilisez des rentrés de 1.5 cm sauf indiqué différemment.



Réduisez les rentrés par paliers. Recoupez les coins. Encochez coutures convexes. Crantez coutures concaves.

ÉPINGLER ET AJUSTER

Épinglez ou bâtissez les coutures, ENDROIT CONTRE ENDROIT, en faisant coïncider les repères. Ajustez le vêtement avant de piquer les coutures principales.

PRESSAGE

Pressez les rentrés de couture ensemble; puis ouvrez-les au fer sauf indiqué différemment. Crantez-les si nécessaire de sorte qu'ils restent à plat.

GLOSSAIRE

Les termes techniques, imprimés en **CARACTÈRES GRAS** au cours de l'assemblage, sont expliqués ci-dessous.

FINIR - Piquer à 6 mm du bord non fini et finir avec une des méthodes suivantes : (1) couper aux ciseaux à denteler OU (2) surfiler OU (3) replier le long de la piqûre et piquer près de la pliure OU (4) Finir à la surjeteuse.

POINTS COULÉS - Glisser l'aiguille dans le bord plié et faire un point au-dessous dans le vêtement, ne prenant qu'un seul fil.

TRIPLURE - Épingler envers contre envers sur la (les) pièce(s) correspondantes en tissu. Note : Les pièces de la triplure seront montrées comme une épaisseur simple de tissu une fois appliquées.

SOUS-PIQUER - Déplier la parementure ou au-dessous du vêtement ; piquer sur le rentré près de la couture.

TUTORIELS DE COUTURE

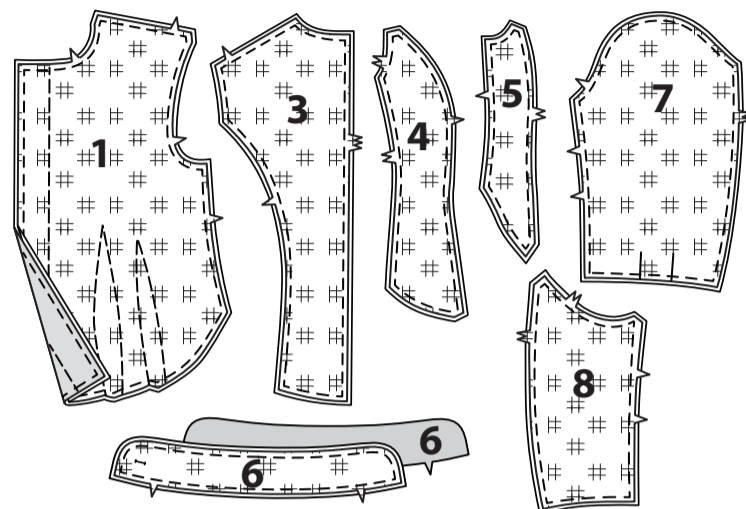


Développez vos compétences en regardant des vidéos courtes et faciles à suivre sur [simplicity.com/sewingtutorials](https://www.simplicity.com/sewingtutorials).

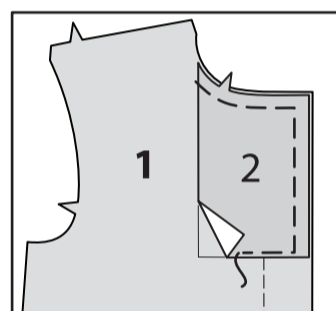
INSTRUCTIONS DE COUTURE

HAUT A

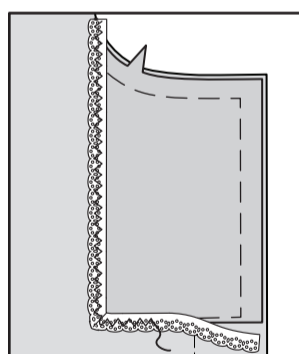
Appliquez la **TRIPLURE. FINISSEZ**. Faites un bâti de tailleur sur les pinces et sur la ligne de pliure du devant pour empêcher que les épaisseurs de tissu se déplacent.



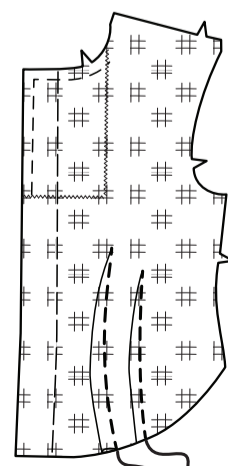
Épinglez le **DEVANT SUPERPOSÉ** (2) sur le **DEVANT** (1), en faisant coïncider le bord non fini intérieur avec les lignes d'emplacement. Bâtissez.



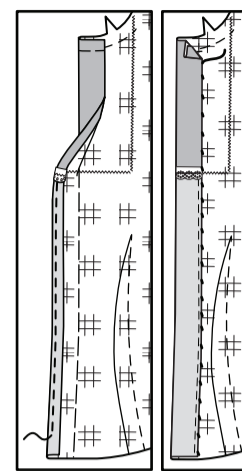
Ayant les endroits vers le haut, épinglez le bord droit du galon de broderie plat le long des bords intérieurs du devant superposé, en superposant 6 mm du bord non fini du devant superposé et en faisant un onglet sur le galon de broderie au coin. Piquez sur place le long du centre du galon en utilisant un point zigzag moyen.



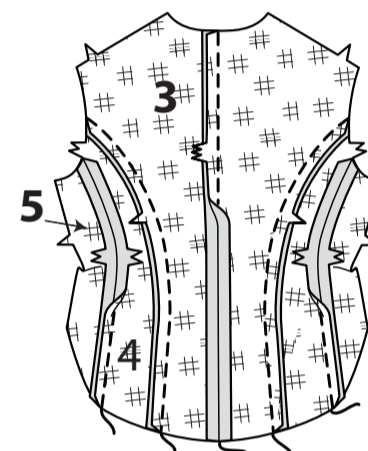
Sur l'envers, piquez les pinces sur le devant.



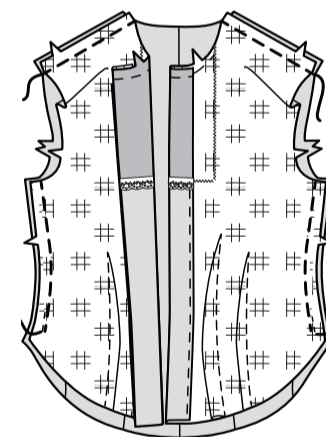
Rentrez au fer le rentré du devant. Piquez près de la pliure du galon jusqu'au bord inférieur. Pressez la parementure intégrée vers l'intérieur le long de la ligne de pliure. Cousez le bord intérieur de la parementure intégrée sur la triplure aux **POINTS COULÉS**.



Piquez la couture du milieu du **DOS** (3). Pressez. Épinglez les pièces de la **PARTIE MILIEU DOS** (4) sur chaque côté du dos, en faisant coïncider les encoches. Piquez. Pressez la couture vers la partie milieu dos. Épinglez le **CÔTÉ DOS** (5) sur la partie milieu dos. Piquez. Pressez.



Endroit contre endroit, épinglez le devant et le dos sur l'épaule. Piquez. Épinglez le devant et le dos sur les côtés. Piquez du bord de l'emmanchure jusqu'à 1.5 cm du bord inférieur. Piquez au point arrière.

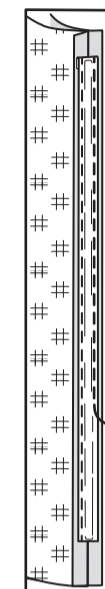


Coupez un morceau de baleine 3.2 cm plus court que la longueur de la couture du dos. Coupez deux morceaux de baleine 3.2 cm plus courts que la longueur des coutures du côté.

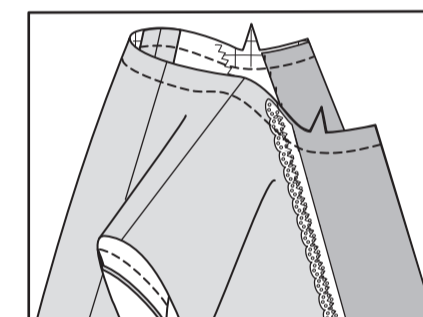
Repoussez la coulisse et recoupez 1.3 cm de la baleine sur chaque extrémité, en arrondissant les coins comme illustré. Piquez à travers les extrémités de la coulisse.



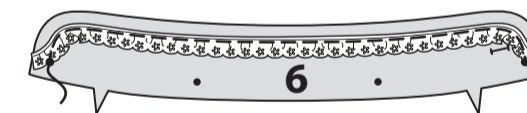
Centrez la baleine par-dessus la couture du dos. Épinglez la coulisse sur un côté du rentré, en rentrant les extrémités et en plaçant le bord supérieur de la baleine à 6 mm au-dessous de la ligne de couture d'encolure. En utilisant un pied à fermeture réglable, piquez la coulisse sur place, en maintenant libre l'autre côté du rentré. Piquez au point arrière. Piquez la coulisse sur l'autre côté du rentré. Piquez de la même façon la baleine sur les coutures du côté.



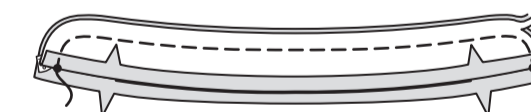
Pour faire une piqûre de soutien sur le bord de l'encolure, piquez à 3 mm de la ligne de couture sur le rentré.



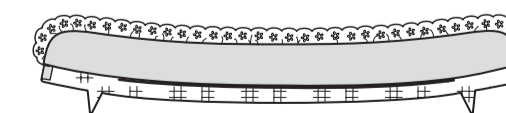
Épinglez le galon de broderie pré-froncé de 2 cm sur le bord sans encoche du **COL** à triplure (6), ayant le bord bordé juste à l'intérieur du rentré et en amenuisant les bouts aux grands cercles, comme illustré. Bâtissez.



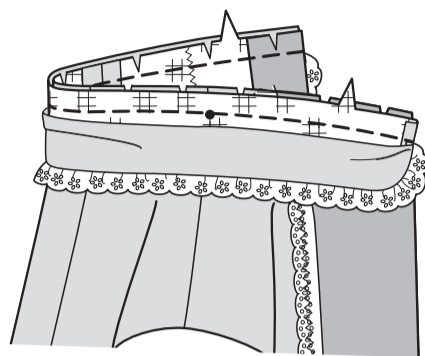
Rentrez au fer le bord à encoche de la parementure de col. Épinglez la parementure sur le col, endroit contre endroit. Piquez le bord sans encoche. Égalisez.



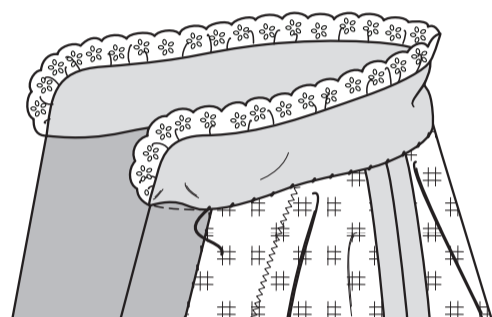
Retournez le col à l'endroit. Pressez.



Endroit contre endroit, épinglez le col sur le bord de l'encolure, en faisant coïncider les grands cercles au niveau du milieu devant ; en plaçant les petits cercles sur les coutures d'épaule et en maintenant la parementure libre. Piquez, en crantant le haut vers la piqure de soutien si nécessaire. Égalisez la couture. Pressez la couture vers le col.

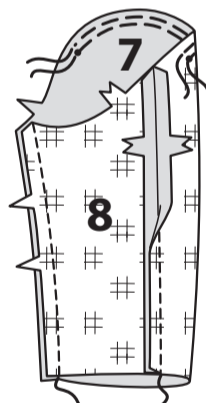


Sur l'envers, épinglez le bord pressé s'il est par-dessus la piqure de la couture. Cousez le bord pressé sur place aux **POINTS COULÉS**.

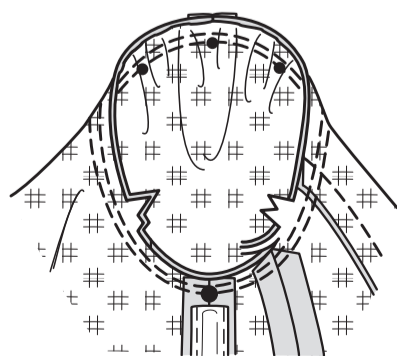


MANCHE

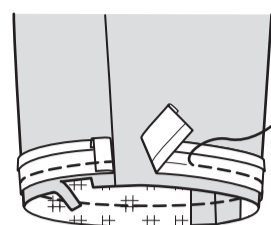
Piquez le **DESSUS DE MANCHE (7)** et le **DESSOUS DE MANCHE (8)** en faisant coïncider les encoches. Pressez. Pour froncer le bord supérieur de la manche entre les petits cercles, piquez sur la ligne de couture, à grands points. Piquez de nouveau à 6 mm du rentré.



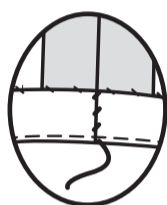
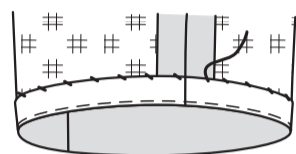
Endroit contre endroit, épinglez la manche sur l'emmanchure en faisant coïncider les encoches, le petit cercle du milieu avec la couture d'épaule et le grand cercle avec la couture du côté. Distribuez l'ampleur. Bâissez. Piquez. Piquez de nouveau à 6 mm du rentré. Égalisez près de la seconde piqure.



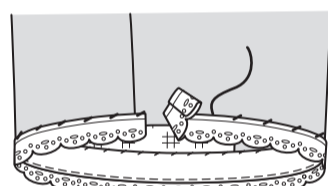
Dépliez un bord du ruban de biais simple. Épinglez le ruban sur le bord inférieur de la manche, en plaçant le pli le long de la ligne de couture, en rentrant un bout et en superposant à l'autre. Piquez sur le pli. Égalisez le rentré de la manche au même niveau que le ruban. **SOUS-PIQUEZ** le ruban.



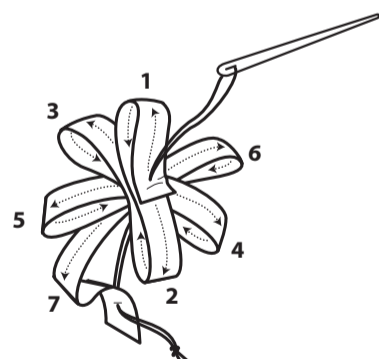
Retournez le ruban vers l'intérieur. Cousez sur la triplure de la manche aux **POINTS COULÉS**. Cousez les bouts du ruban aux **POINTS COULÉS**.



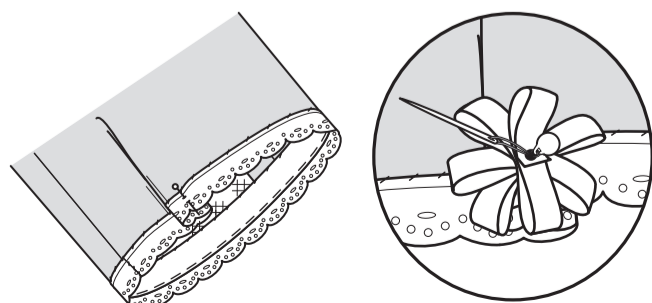
Sur l'endroit, épinglez le galon de broderie plat sur le bord inférieur de la manche, en rentrant et en superposant un bout sur la couture du dos.



Pour faire un nœud de 5 cm de diamètre, à 7 boucles, coupez une pièce de ruban de 45.5 cm de longueur. En travaillant de haut en bas, formez des boucles de 2.5 cm, en retournant le ruban vers le bas en angle léger jusqu'à compléter 7 boucles. Bâissez au centre ; découpez l'excédent de ruban.

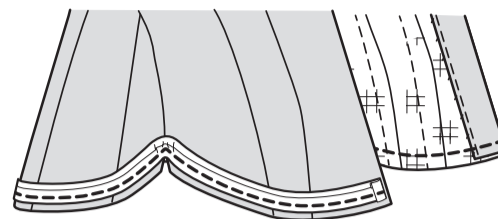


Pour former le pli sur le bord inférieur de la manche, amenez la ligne continue vers la ligne pointillée ; épinglez. Placez le nœud de ruban par-dessus le grand cercle. Insérez l'aiguille à travers le dessous du pli et vers l'extérieur au grand cercle à travers toute l'épaisseur. Consolidez le nœud et pliez fermement, puis faites passer une aiguille dans la tige d'un bouton rond de 1.3 cm. Consolidez le bouton.

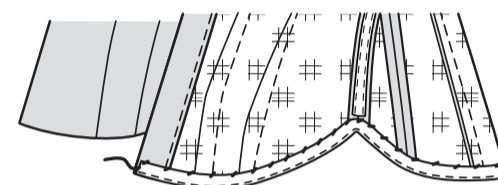


OURLET

Pour finir le bord inférieur du vêtement, ouvrez un bord du ruban de biais simple. Rentrez les bouts. En commençant sur la ligne de pliure, sur l'endroit, épinglez le ruban sur le bord inférieur du vêtement, en plaçant le pli le long de la ligne de couture. Piquez sur le pli, en pivotant avec l'aiguille piquée dans le tissu sur les coutures du côté. **SOUS-PIQUEZ**.



Retournez le ruban vers l'intérieur. Cousez en place sur la triplure aux **POINTS COULÉS**.

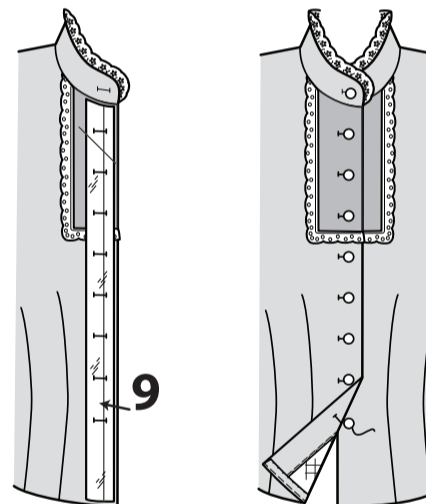


Pour marquer les boutonnières sur le devant droit, placez le **GUIDE POUR BOUTONNIÈRES (9)** le long du bord fini du haut, en faisant coïncider les milieux, comme illustré.

Reportez les marques de boutonnière. Faites les boutonnières sur les marques.

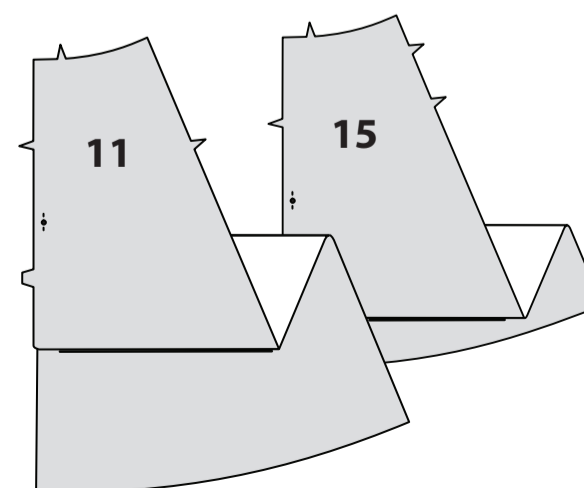
Superposez le devant droit au gauche, en faisant coïncider les milieux. Cousez un bouton sur le petit cercle du col. Cousez les boutons restants sur le devant gauche sous les boutonnières.

Si vous le désirez, attachez une broche facultative sur le devant juste au-dessous du col.

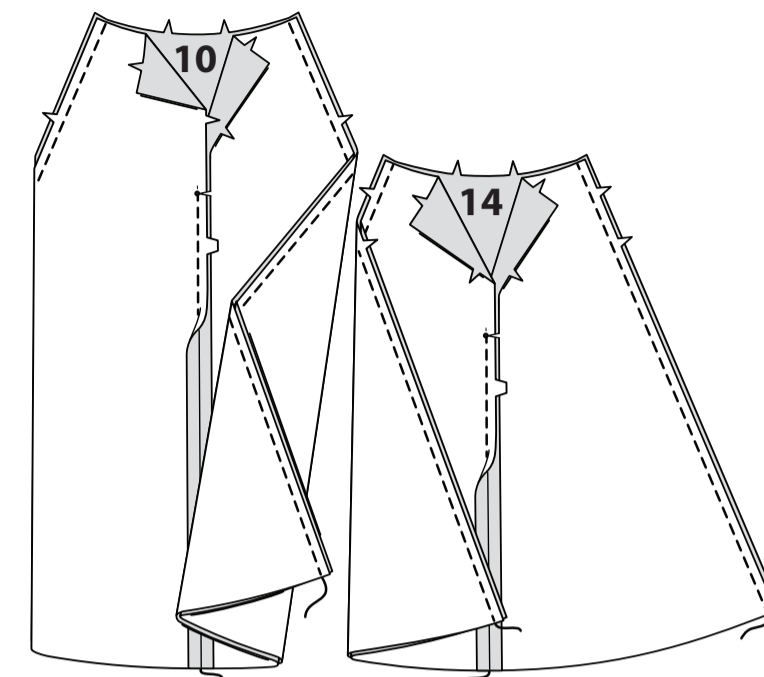


JUPE B OU DESSUS DE JUPE C

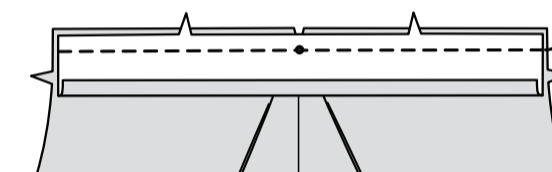
Pour renforcer le grand cercle sur le **DOS (11 ou 15)**, piquez le long de la ligne de couture sur environ 1.3 cm sur chaque côté du cercle.



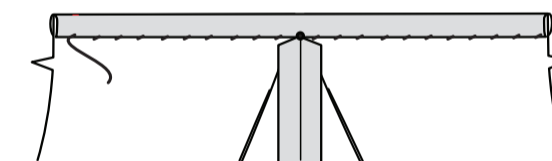
Piquez le **DEVANT (10 ou 14)** et le dos sur les bords du côté, en faisant coïncider les encoches. Piquez la couture du milieu dos du grand cercle jusqu'au bord inférieur ; piquez au point arrière. Crantez vers le grand cercle. Ouvrez la couture au fer au-dessous du cran.



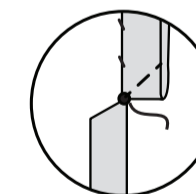
Rentrez au fer le rentré sur le bord sans encoche de la **SOUS-PATTE (12)**. Endroit contre endroit, épinglez la sous-patte sur le bord de l'ouverture du dos, en faisant coïncider les encoches et les grands cercles. Piquez en piqure continue. Pressez la couture vers la sous-patte.



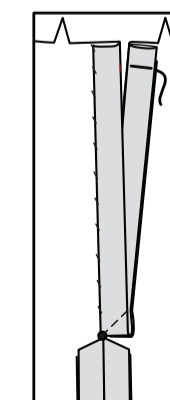
Pliez la sous-patte sur la ligne de pliure, envers contre envers, en plaçant le bord pressé par-dessus la piqure. Cousez aux **POINTS COULÉS**.



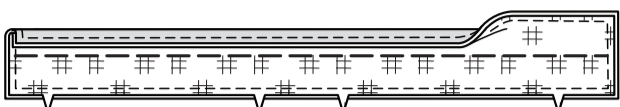
Piquez en diagonale à travers le bord inférieur de la sous-patte, comme illustré.



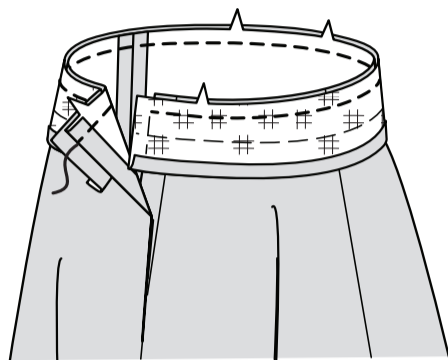
Retournez la sous-patte vers l'intérieur sur le dos gauche. Bâissez le bord supérieur.



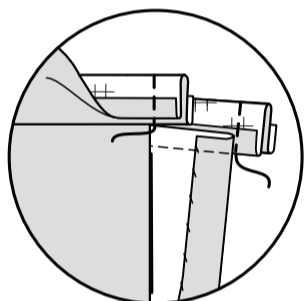
Appliquez la TRIPLURE sur la CEINTURE (13). Faites un bâti de tailleur sur la ligne de pliure pour empêcher que les épaisseurs de tissu se déplacent. Rentrez au fer le rentré sur le long bord sans encoche de la ceinture.



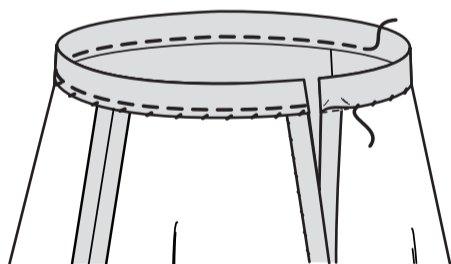
Endroit contre endroit, épinglez la ceinture sur la jupe, en faisant coïncider les milieux. Piquez.



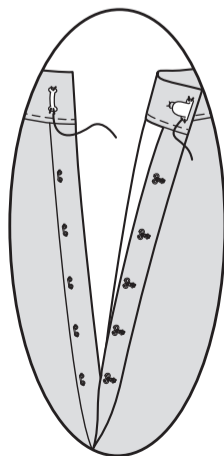
Pressez les extrémités vers l'extérieur le long de la ligne de pliure. Piquez à travers les extrémités. Égalisez.



Retournez les extrémités à l'endroit, en amenant le bord pressé de la ceinture vers l'intérieur, par-dessus la couture. Cousez aux POINTS COULÉS. Sur l'endroit, surpiquez la ceinture à 6 mm de la couture.

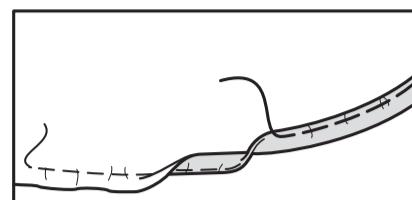


Sur l'envers, cousez les crochets pour jupe sur la ceinture et la sous-patte sur les petits cercles. Sur l'endroit, cousez les brides correspondantes sur la ceinture et la sous-patte sur les petits cercles.

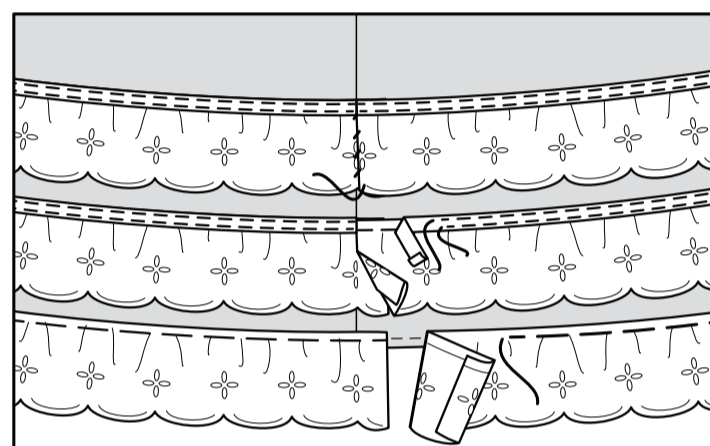


MODÈLE B

Pour faire un ourlet étroit sur le bord inférieur, soutenez 6 mm du bord non fini, à grands points. Relevez un ourlet le long de la piqûre ; pressez, en répartissant l'ampleur. Relevez un ourlet ; piquez.

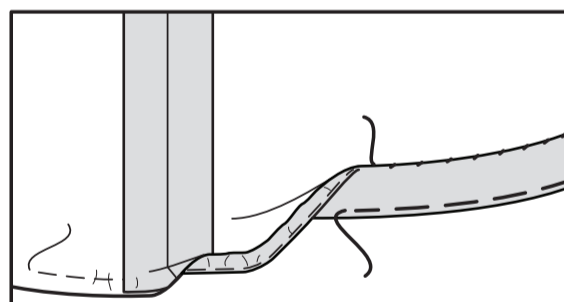


Sur l'endroit, épinglez la broderie pré-froncée sur la jupe, en plaçant le bord bordé de la broderie juste au-dessus de chaque des deux lignes d'emplacement et de l'ourlet fini, en rentrant et en superposant un bout à l'autre sur la couture du milieu dos. Bâissez. Centrez le ruban et épinglez par-dessus le bord bordé de la broderie, en rentrant et en rejoignant les bouts sur la couture du milieu dos. Piquez près des deux bords du ruban. Cousez les bords superposés du ruban et de la broderie ensemble aux POINTS COULÉS.

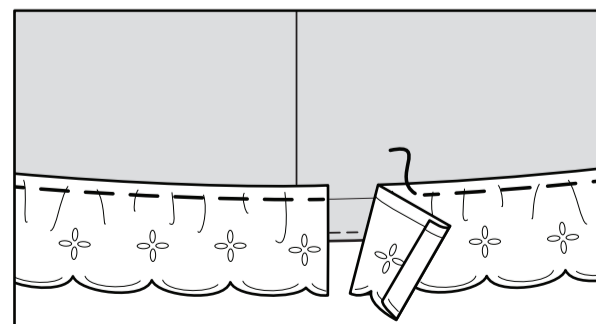


MODÈLE C

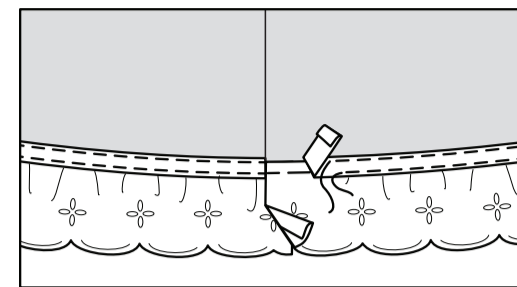
Pour finir le bord inférieur, soutenez 6 mm du bord non fini, à grands points. Pressez le long de la piqûre. Relevez un ourlet au fer, en tirant sur le fauil pour ajuster l'ampleur. Bâissez le long du bord inférieur. Cousez l'ourlet sur place aux points coulés.



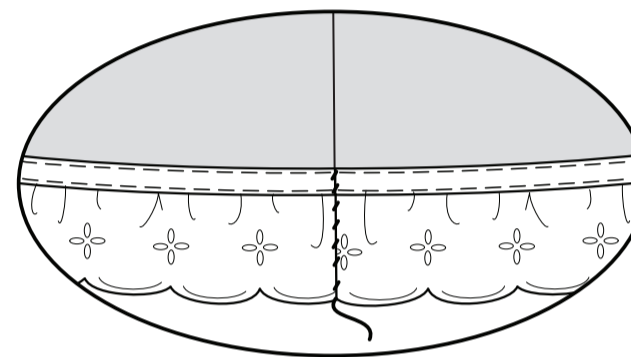
Sur l'endroit, épinglez la broderie pré-froncée sur la jupe, en plaçant le bord bordé de la broderie juste au-dessus de la ligne d'emplacement, en rentrant et en superposant un bout à l'autre sur la couture du milieu dos. Bâissez.



Centrez le ruban et épinglez par-dessus le bord bordé de la broderie, en rentrant et en rejoignant les bouts sur la couture du milieu dos. Piquez près des deux bords du ruban.

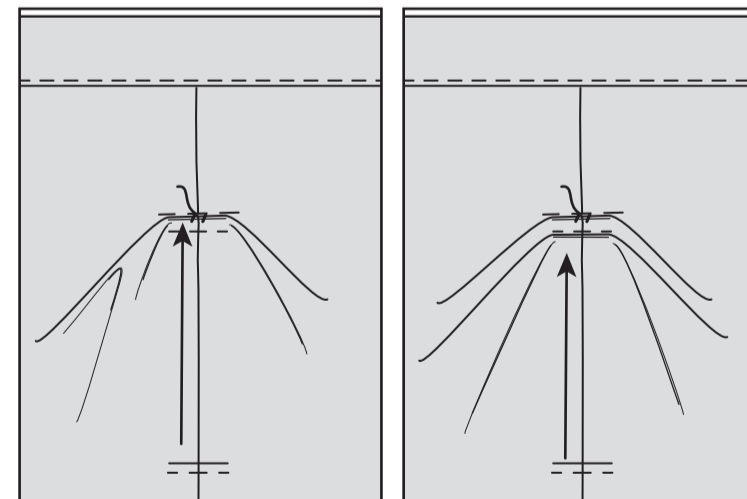


Cousez les bords superposés du ruban et de la broderie aux points coulés.

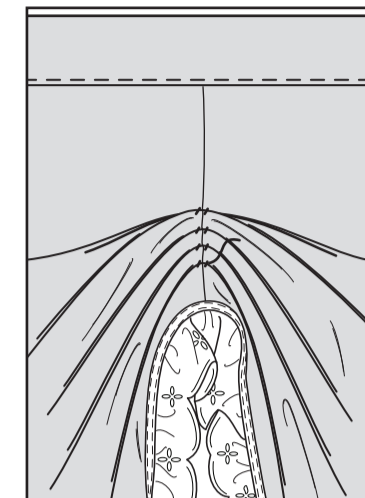


PLIS ET NŒUD

Pour former les plis du côté : sur l'endroit pliez le long de la ligne continue supérieure. Amenez la pliure vers la ligne pointillée dans le sens de la flèche. Bâissez sur place. Pliez le tissu sur la ligne continue suivante. Amenez cette pliure vers le haut jusqu'à la ligne pointillée. Bâissez sur place. Pliez de la même façon les plis restants. Bâissez fermement sur place.



Coupez deux pièces de ruban de 1.5 cm de large, de 40.5 cm de longueur chacune. Nouez chaque pièce du ruban en formant un nœud. Coupez les bouts du ruban en biais.



Bâissez le nœud sur la couture du côté, juste au-dessus de la pliure du premier pli.

