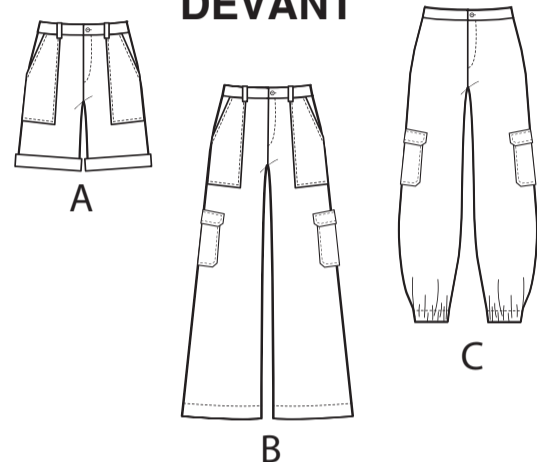
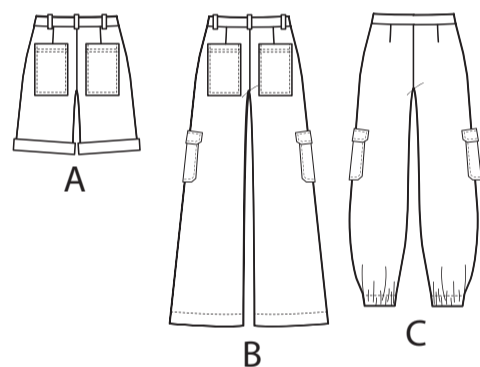


LEVEL
Learn to Sew™

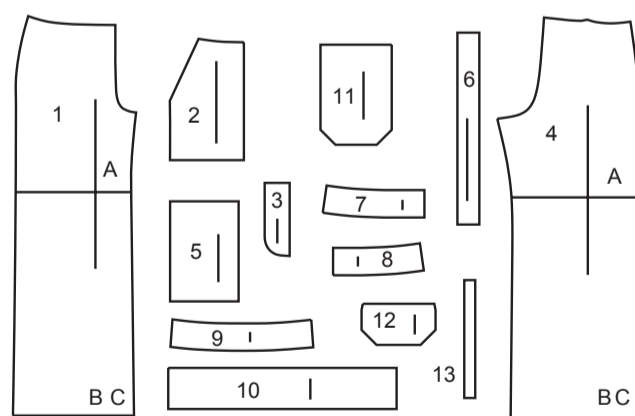
DEVANT



DOS



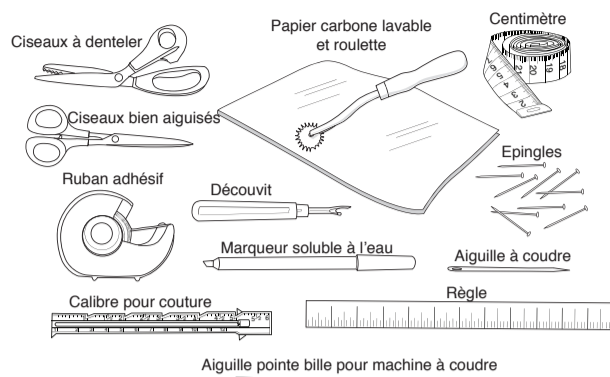
13 PIÈCES DU PATRON



- 1 Devant – A, B, C
- 2 Poche devant – A, B
- 3 Braguette – A, B, C
- 4 Dos – A, B, C
- 5 Poche dos – A, B
- 6 Passants – A, B
- 7 Ceinture devant droit – A, B, C
- 8 Ceinture devant gauche – A, B, C
- 9 Ceinture dos – A, B, C
- 10 Poignet – A
- 11 Poche (côté) – B, C
- 12 Rabat – B, C
- 13 Guide pour élastique de la jambe – C

FOURNITURES DE COUTURE

En plus de la mercerie requise sur le dos de la pochette, c'est bien d'avoir les fournitures suivantes :



CHOISIR LA TAILLE ET LES PIÈCES DU PATRON

CHOISISSEZ votre taille en comparant vos mesures de hanches avec la mesure de hanches sur le rabat de la pochette. Choisissez la taille la plus proche de vos mesures.

CHOISISSEZ les pièces du patron pour le modèle que vous allez réaliser :

Short A : 1, 2, 3, 4, 5, 6, 7, 8, 9 & 10

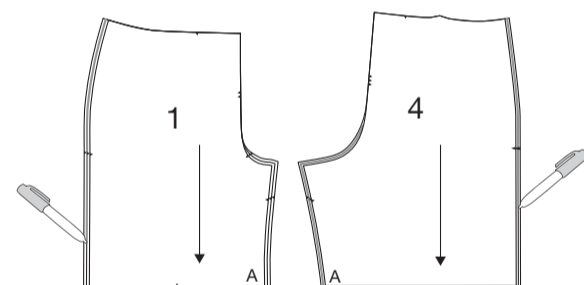
Pantalon B : 1, 2, 3, 4, 5, 6, 7, 8, 9, 11 & 12

Pantalon C : 1, 3, 4, 7, 8, 9, 11, 12 & 13

SÉPAREZ les pièces de patron, en laissant une marge sur le papier au tour de toutes les pièces.

PRESSEZ chaque pièce à sec.

Ce patron a plus d'une taille. En utilisant un crayon de couleur ou un surligneur, marquez soigneusement les lignes de coupe pour votre taille. Marquez aussi les marques du patron pour votre taille. (Reportez-vous à la section Marques du patron.) **NOTE** : Les croquis montrent les pièces du patron pour le **modèle A**.

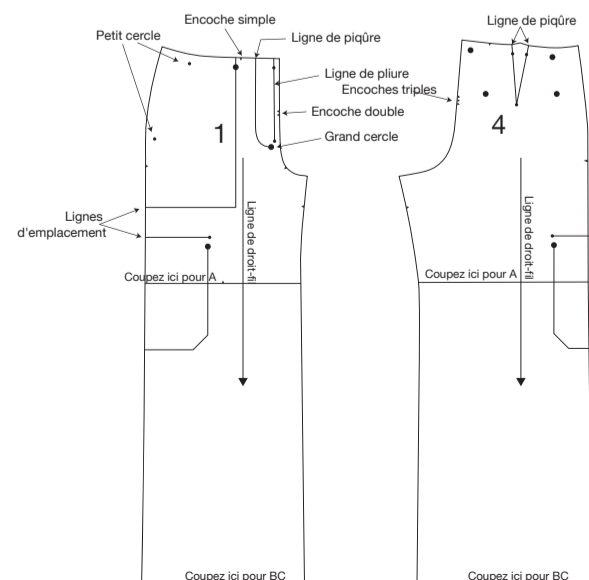


COUPEZ les pièces de patron près des lignes marquées pour votre taille et modèle, en laissant une marge sur le papier autour de toutes les pièces.

MARQUES DU PATRON

Les lignes continues sont les lignes d'emplacement, les lignes de pliure, les marques du milieu et les lignes de taille. Les lignes pointillées sont les lignes de pince et les lignes de piqûre de la braguette. Les lignes avec une flèche sur une extrémité sont les lignes de droit-fil.

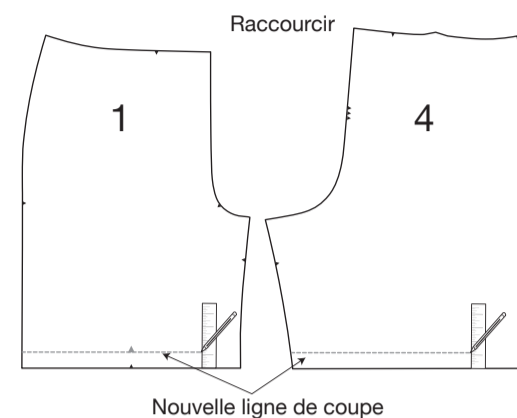
Les marques suivantes sont des symboles : des crans, des grands cercles et des petits cercles.



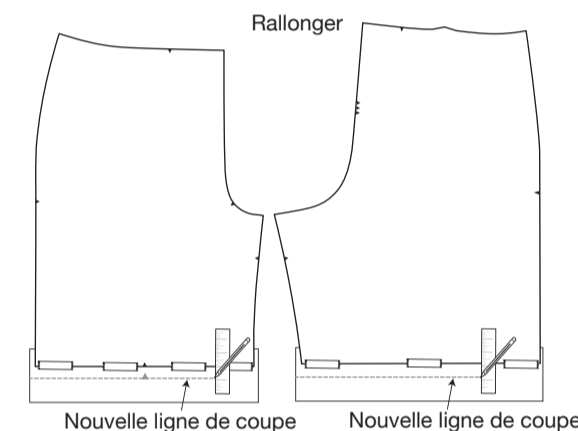
AJUSTER LA LONGUEUR DU PATRON

Ajustez sur le bord inférieur :

POUR RACCOURCIR : en utilisant une règle, mesurez vers le haut depuis le bord inférieur et marquez la quantité déterminée que vous voulez raccourcir le patron. Raccordez les marques. Ceci sera la nouvelle ligne de coupe.



POUR RALLONGER : ajoutez du papier de soie au bord inférieur du patron. En utilisant une règle, mesurez vers le bas depuis le bord inférieur et marquez la quantité déterminée que vous voulez rallonger le patron. Raccordez les marques. Ceci sera la nouvelle ligne de coupe.



PLANS DE COUPE

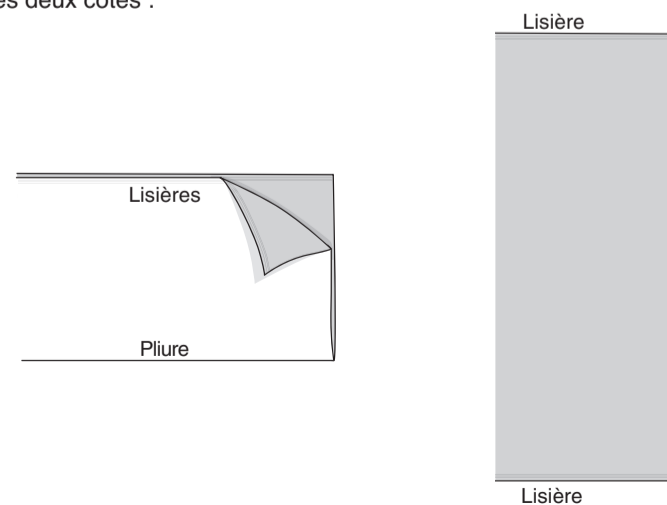
C'est une bonne idée de laver ou traiter le tissu au préalable avant de couper afin de le rétrécir. Lavez ou traitez le tissu comme vous le feriez avec le vêtement fini. Pressez le tissu si nécessaire.

Entourez le plan de coupe pour le modèle, la taille et la largeur du tissu que vous êtes en train d'utiliser.

Assurez-vous d'avoir toutes les pièces de patron requises pour ce plan.

Pliez le tissu pour le faire coïncider avec le plan. Reportez-vous à l'exemple ci-dessous.

Le tissu est plié, endroit contre endroit, le long du droit-fil. Dans quelques plans, les lisières seront au même niveau ayant une pliure sur un côté et les bords de la lisière sur l'autre côté. Dans quelques plans, le tissu n'est pas plié (épaisseur simple), ayant les lisières sur les deux côtés :

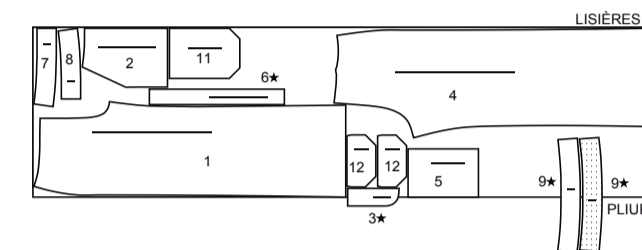


Placez les pièces sur le tissu en suivant le diagramme entouré. Les pièces blanches dans le diagramme indiquent que le patron est vers le haut. Les pièces pointillées indiquent que le patron est vers le bas. Placez les pièces ayant la ligne de droit-fil parallèle à la lisière ou le bord de la pliure du tissu ayant les flèches dans la même direction.

Placez les pièces marquées « SUR LA PLIURE » le long du bord plié du tissu pour créer une pièce complète au moment de couper. Le bord plié ne doit pas être coupé. Consolidez les pièces avec des épingles ou des poids. **NOTE** : Les plans de coupe sont un emplacement générale des pièces pour toutes les tailles. Vos pièces peuvent être disposées plus proches l'une de l'autre selon votre taille.

NOTE : Un symbole « d'étoile » sur une pièce du patron indique que cette pièce doit être **COUPÉE UNE FOIS**. Coupez d'abord les autres pièces, puis coupez d'autres pièces « à étoile » sur l'épaisseur simple du tissu à l'endroit.

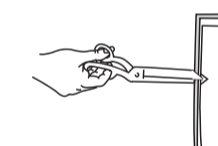
Une fois toutes les pièces disposées, découpez-les.



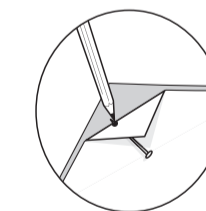
REPORTER LES MARQUES

Reportez les marques du patron sur les pièces de tissu avant d'enlever le patron. C'est une bonne idée de maintenir le patron épinglé sur la pièce de tissu jusqu'à ce que vous soyez prête à coudre. Suivez les instructions ci-dessous pour reporter les marques sur les pièces de tissu.

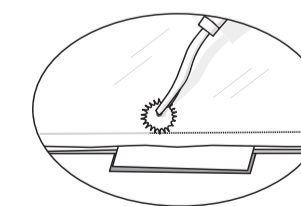
ENCOCHES : faites un petit coup de ciseaux de 3 mm à la marque d'encoche sur le rentré, au lieu de découper la forme de l'encoche. **NOTE** : Pour plus de clarté dans les instructions, les croquis montrent les encoches découpées.



SYMBLES : piquez à travers le papier avec une épingle aux symboles. Soulevez le papier et marquez le tissu avec un marqueur soluble à l'eau ou un crayon à l'épingle. OU, marquez les symboles avec une croix en utilisant du papier carbone lavable et une roulette.



LIGNES DE PIQÛRE ET DE PLIURE : en utilisant du papier carbone lavable et une roulette, tracez les lignes de piqûre sur le tissu.



Une fois les pièces découpées, marquez-les sur l'envers du tissu avec du ruban adhésif ayant le nom de la pièce. Ceci vous aidera à suivre les pièces et à distinguer l'endroit de l'envers sur les tissus dont les deux côtés semblent identiques.

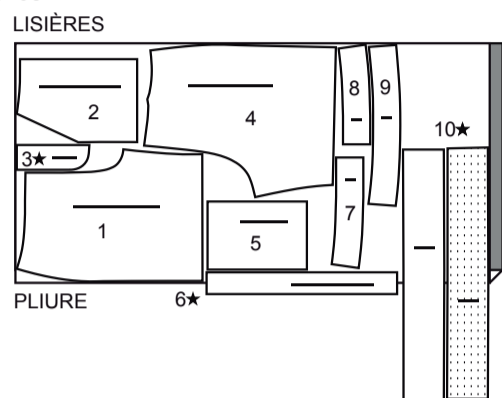
PLANS DE COUPE

RECHTE MUSTERSEITE	LINKE MUSTERSEITE	RECHTE STOFFSEITE	LINKE STOFFSEITE

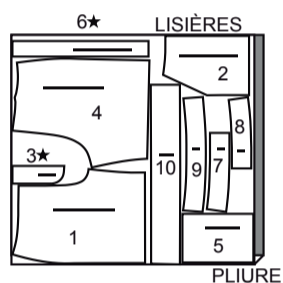
SHORT A

utilisez les pièces : 1 2 3 4 5 6 7 8 9 10

115 cm
avec sens
toutes les tailles



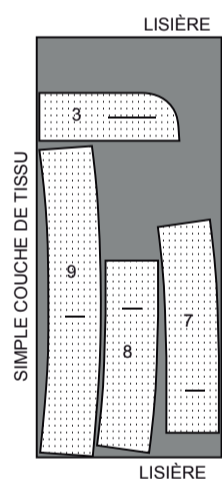
150 cm
avec sens
toutes les tailles



ENTOILAGE A

utilisez les pièces : 3 7 8 9

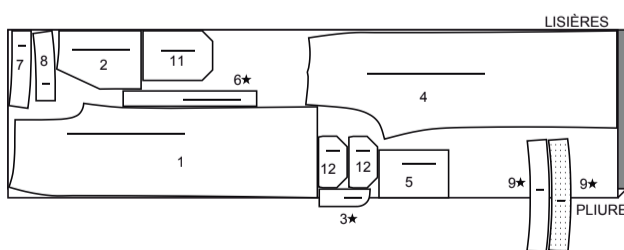
51 cm
toutes les tailles



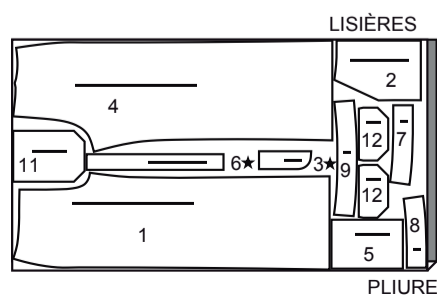
PANTALON B

utilisez les pièces : 1 2 3 4 5 6 7 8 9 11 12

115 cm
avec sens
toutes les tailles



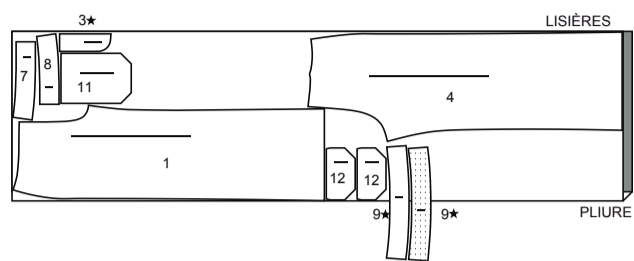
150 cm
avec sens
toutes les tailles



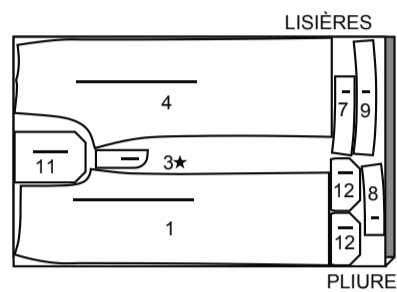
PANTALON C

utilisez les pièces : 1 3 4 7 8 9 11 12

115 cm
avec sens
toutes les tailles



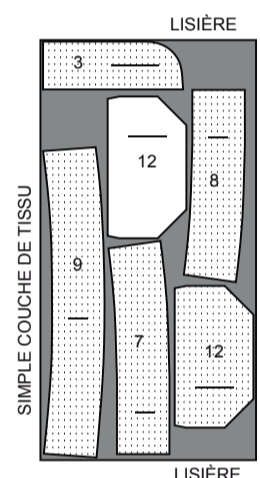
150 cm
avec sens
toutes les tailles



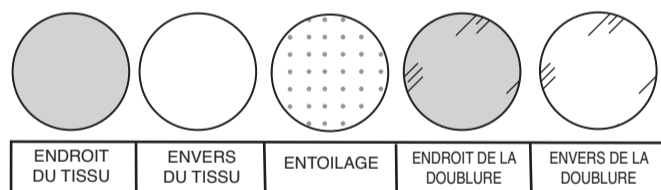
ENTOILAGE B, C

utilisez les pièces : 3 7 8 9 12

51 cm
toutes les tailles



INFORMATION DE COUTURE
LÉGENDE DES CROQUIS



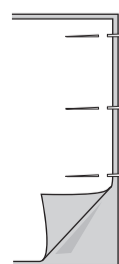
TECHNIQUES DE COUTURE

Lisez les instructions complètement avant de commencer. Enroulez des bobines supplémentaires. Réglez la machine à la longueur de point régulière, 4-5 points par 1cm. Commencez chaque nouveau projet avec une toute neuve aiguille pour coudre à la machine.

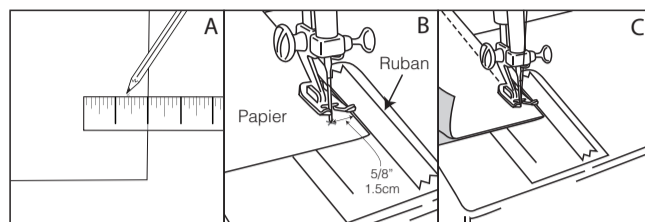
Des rentrés de 1.5 cm sont compris pour toutes les coutures sauf indiqué différemment sur la pièce du patron ou dans les instructions.

Marquez les rentrés sur les pièces pour avoir de l'aisance et précision dans la couture.

Épinglez les pièces à coudre, endroit contre endroit, en faisant coïncider les rentrés de 1.5 cm, sauf différemment indiqué dans les instructions de couture.

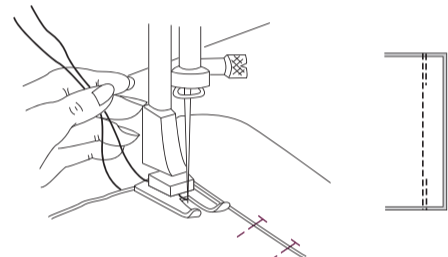


Si vous ne marquez pas les rentrés, vous pouvez vous aider en suivant le guide de couture sur la plaque métallique de la machine à coudre. Si votre machine n'a pas de marque, vous pouvez faire votre propre marque. (A) Mesurez et marquez 1.5 cm du bord d'une pièce de papier. (B) Alignez la marque sur le papier sous le pied de la machine ayant le bord du papier à droite de l'aiguille. Abaissez l'aiguille jusqu'à ce qu'elle touche la marque et placez un morceau de ruban adhésif au bord pour faire de guide. (C) Utilisez le ruban pour guider le tissu.



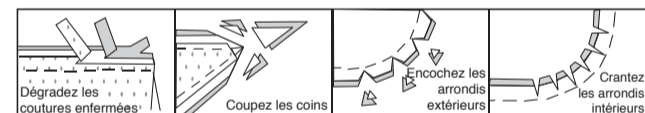
Tirez le fil canette et le fil de l'aiguille vers l'arrière de la machine sous le pied-de-biche. Placez les pièces épinglées sous le pied ayant les bords non finis le long du guide de couture. Abaissez le pied et commencez à coudre. Enlevez les épingles au fur et à mesure que vous piquez. Ne cousez pas par-dessus les épingles.

Consolidez le début et la fin de la couture en piquant au point arrière. Pour réaliser ce point, faites quelques points et arrêtez. Changez le réglage au point inversé et faites quelques points inversés, en piquant de nouveau par-dessus les points récemment piqués. Changez le réglage au point régulier et piquez jusqu'à la fin de la couture et répétez la technique du point arrière. Coupez les bouts du fil.



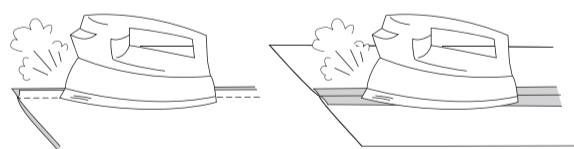
ÉGALISER ET CRANTER LES COUTURES

En égalisant et en crantant les rentrés, l'épaisseur sur les coutures enfermées est réduite.



PRESSER LES COUTURES

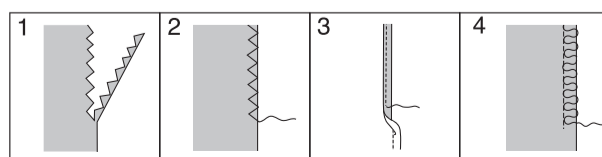
Pressez les rentrés ensemble, puis ouvrez-les au fer comme indiqué dans les instructions de couture. Crantez les rentrés si nécessaire pour qu'ils restent à plat.



FINITION DES COUTURES ET DES BORDS NON FINIS

Quand vous travaillez avec un tissu qui s'effiloche, ou pour donner un look plus professionnel à l'intérieur du vêtement, finissez les rentrés ou les bords non finis en utilisant une des méthodes suivantes :

- (1) Coupez le bord aux ciseaux à denteler.
- (2) Piquez le long du bord au point zigzag.
- (3) Piquez à 6 mm du bord non fini. Repliez le long de la piqûre et piquez près de la pliure.
- (4) En utilisant une surjeteuse, piquez le long des bords sans découper le tissu.



TUTORIELS DE COUTURE



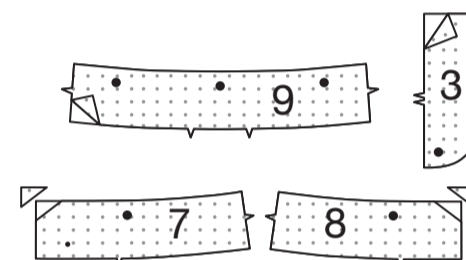
Développez vos compétences en regardant des vidéos courtes et faciles à suivre sur simplicity.com/sewingtutorials.

INSTRUCTIONS DE COUTURE

SHORT A

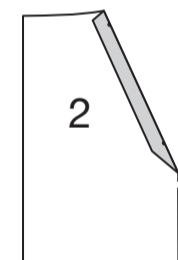
ENTOILAGE

Biaisez les coins de l'ENTOILAGE, comme illustré. Faites adhérer l'entoilage sur l'envers de chaque pièce correspondante en TISSU, en suivant la notice d'utilisation.

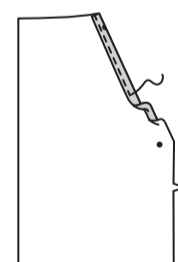


POCHES DEVANT

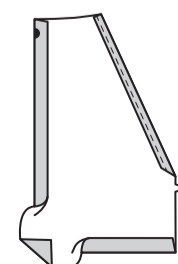
Relevez un ourlet de 1.5 cm sur le bord en biais de chaque POCHE DEVANT (2) ; pressez.



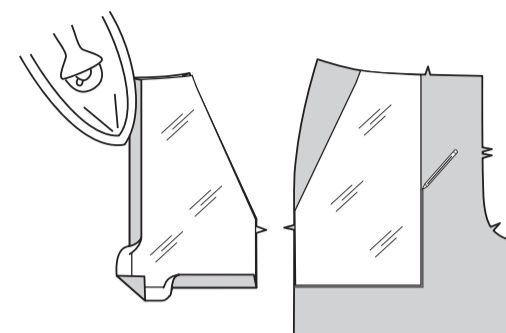
Dépliez le bord pressé. Rentrez de nouveau de sorte que le bord non fini soit le long du bord pressé. Pressez. Repliez le long du pli. Piquez sur place près du bord intérieur de l'ourlet.



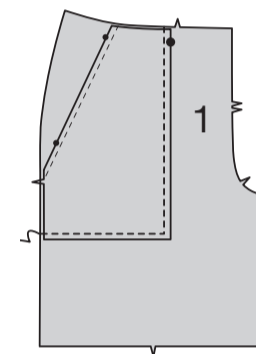
Repliez un rentré de 1.5 cm sur les bords inférieur et du devant, en pliant les coins en diagonale ; pressez.



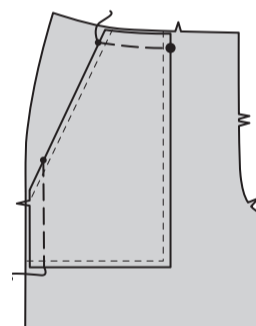
Astuce : faites un patron de la taille finie de la poche en traçant le patron sur le carton, en éliminant le rentré de 1.5 cm sur les bords inférieur et du devant. Découpez le carton et utilisez le patron pour rentrer au fer les rentrés de la poche. Le patron peut être aussi utilisé pour marquer la ligne d'emplacement de la poche sur le devant.



Épinglez la poche sur le DEVANT (1) le long des lignes d'emplacement, en faisant coïncider les encoches et les cercles. Surpiquez la poche à 6 mm des bords du devant et inférieur en utilisant un pied-de-biche comme un guide pour maintenir la piqûre droite et uniformément séparée, en pivotant au coin. Pour pivoter, laissez l'aiguille dans le tissu, soulevez le pied-de-biche et retournez le tissu. Abaissez le pied-de-biche et continuez la piqûre.

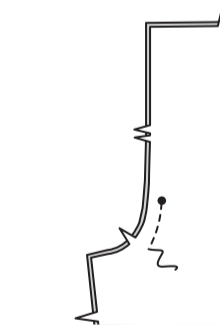


Bâtissez ensemble le bord supérieur et du côté.

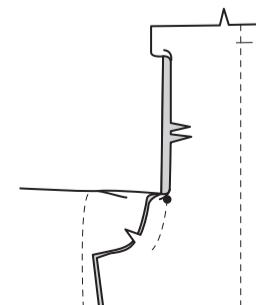


FERMETURE À GLISSIÈRE ET BRAGUETTE

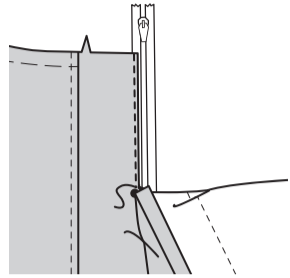
Piquez ensemble les pièces du devant au niveau du milieu devant entre l'encoche et le grand cercle.



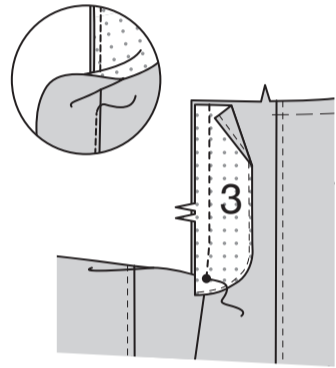
Retournez le prolongement devant droit vers l'intérieur le long de la ligne de pliure ; pressez.



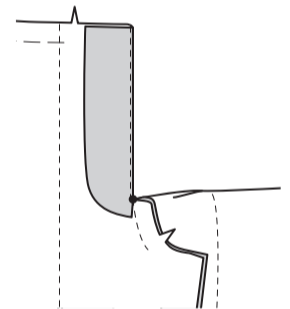
Placez la fermeture fermée (vers le haut) sous le bord de l'ouverture du devant droit, ayant le bord pressé près des dents de la fermeture et l'arrêt de fermeture sur le petit cercle inférieur ; bâtissez. **NOTE** : La fermeture à glissière s'étendra au-dessus du bord supérieur. Sur l'endroit, en utilisant un pied à fermeture, piquez le devant droit près du bord bâti, en arrêtant au petit cercle inférieur.



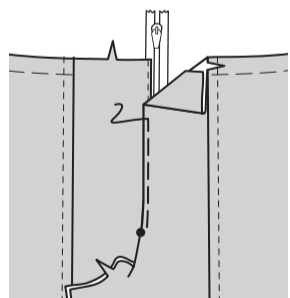
Finissez le long bord sans encoche de la BRAGUETTE (3). Endroit contre endroit, épinglez la braguette sur le bord de l'ouverture du devant gauche, en faisant coïncider les encoches et les grands cercles. Piquez jusqu'au grand cercle ; égalisez la couture. Sous-piquez la braguette. Pour sous-piquer, pressez les rentrés vers la braguette. Piquez à travers la braguette et les rentrés près de la couture.



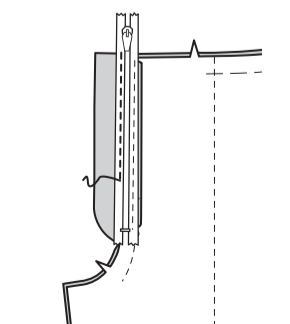
Retournez la braguette vers l'intérieur ; pressez.



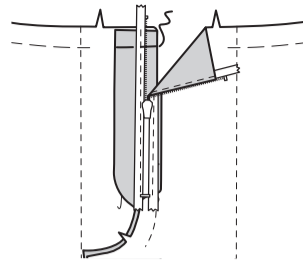
Sur l'endroit, superposez le devant gauche au droit, en faisant coïncider les milieux. Bâtissez à la main près du bord au-dessus du grand cercle, à travers toute l'épaisseur.



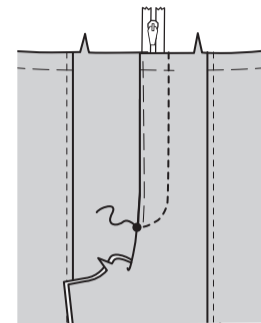
Sur l'endroit, bâtissez le ruban de la fermeture restant sur la braguette, en maintenant le devant droit libre. Piquez près des dents de la fermeture, en utilisant un pied à fermeture.



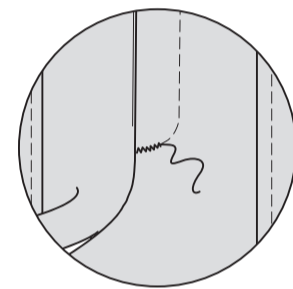
Rabattez la braguette. Bâtissez le bord supérieur.



Sur l'endroit, piquez le devant gauche sur la ligne de piqûre, comme illustré, en maintenant le devant droit libre.

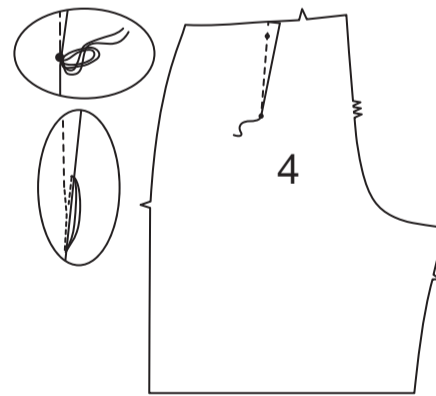


Facultatif : faites une bride de soutien de 6 mm sur l'extrémité inférieure de l'ouverture du devant gauche.



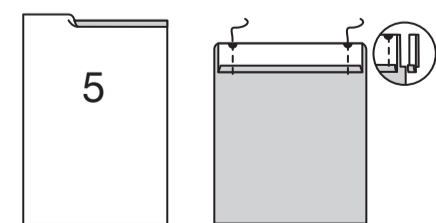
DOS

Pour faire les pinces sur le DOS (4), pliez endroit contre endroit, en faisant coïncider les lignes pointillées et les cercles. Piquez du bord supérieur (l'extrémité la plus large de la pince) jusqu'à la pointe. Ne piquez pas au point arrière à la pointe. Séparez les fils sur la pointe et nouez pour consolider. Pressez la pliure de la pince vers le milieu. Astuce : au moment de s'approcher à la pointe de la pince, diminuez la longueur du point à 1.5 ou 2 et piquez jusqu'à côté du bord. Ne coupez pas le fil. Tirez assez de fil et faites quelques points sur le rentré de la pince pour consolider les extrémités.

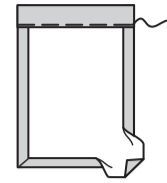


POCHES DOS

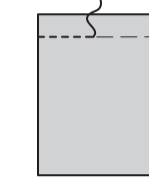
Rentrez au fer 6 mm sur le bord supérieur de la POCHE DOS (5). Retournez le bord supérieur vers l'extérieur le long de la ligne de pliure. Piquez les extrémités. Égalisez les rentrés, comme illustré.



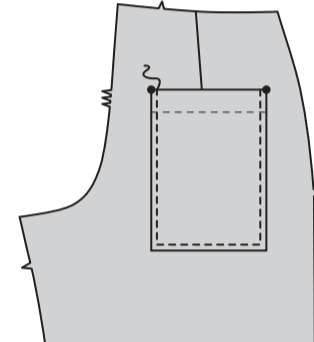
Retournez le bord supérieur de la poche vers l'intérieur, en repliant les rentrés restants et en pliant les coins en diagonale. Pressez. Bâtissez près du bord intérieur pressé.



Sur l'endroit de la poche, piquez le long du bâti.

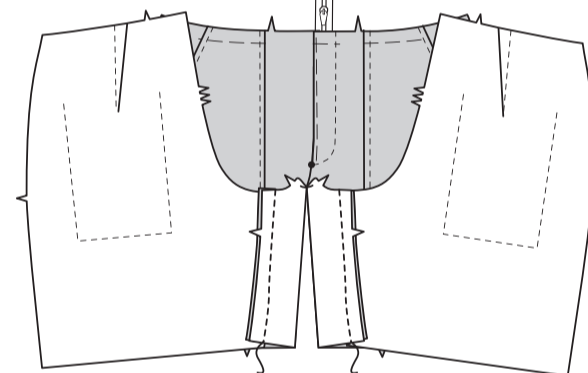


Épinglez la poche sur le dos, en faisant coïncider les grands cercles sur le bord supérieur de la poche dos avec les grands cercles sur le pantalon. Surpiquez la poche à 6 mm des côtés et du bord inférieur en utilisant un pied-de-biche comme un guide pour maintenir la piqûre droite et uniformément séparée.

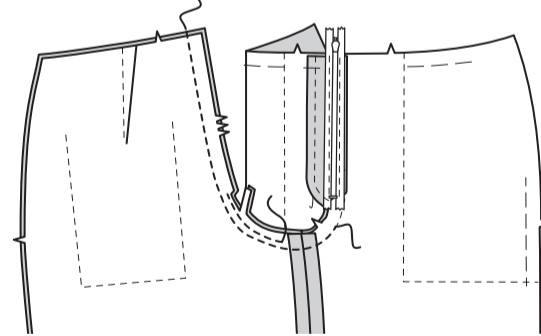


COUTURES RESTANTES

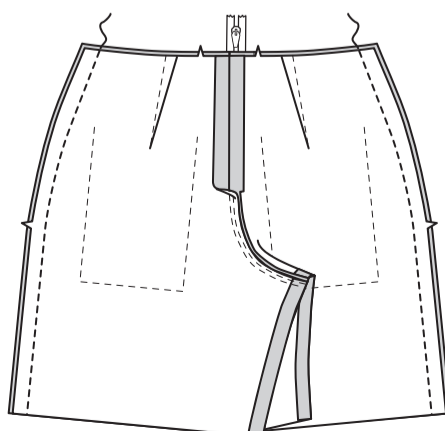
Piquez le dos et le devant sur la partie intérieure de la jambe.



Piquez le reste de la couture d'entrejambe jusqu'à l'encoche sur le devant. Piquez de nouveau à 6 mm du rentré le long de la courbe, comme illustré. Égalisez près de la seconde piqûre.



Piquez le dos et le devant sur les côtés.



PASSANTS

Pliez les PASSANTS (6) en deux dans le sens de la longueur, ENVERS CONTRE ENVERS. Pressez en marquant un pli.



Dépliez les longs bords du passant et retournez-les vers l'ENVERS de sorte qu'ils se rejoignent sur le pli. Pressez.



Pliez le passant en deux dans le sens de la longueur, en amenant les bords pressés l'un sur l'autre. Piquez près des deux longs bords.



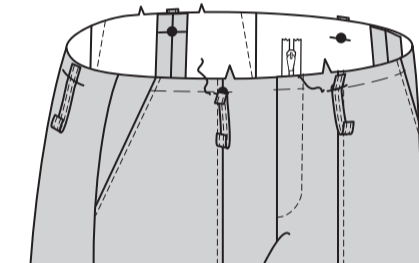
Coupez le passant en cinq morceaux de 9 cm chacun.



Repliez 1.5 cm sur une extrémité ; pressez.

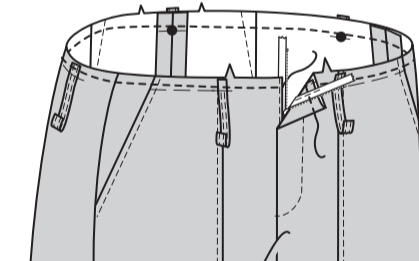


Épinglez les passants sur le bord supérieur du pantalon, en centrant par-dessus les grands cercles, ayant les bords non finis au même niveau. Bâtissez.

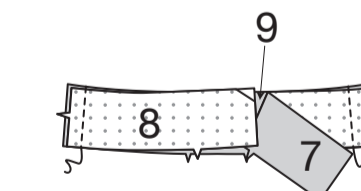


CEINTURE

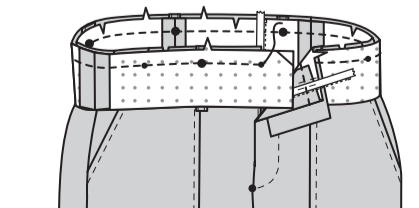
Pour faire une piqûre de soutien sur le bord de la taille du short, piquez à 1.3 cm du bord non fini.



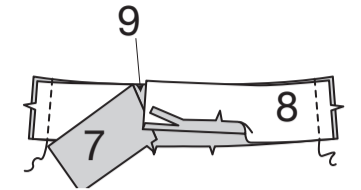
Piquez la CEINTURE DEVANT DROIT (7) et la CEINTURE DEVANT GAUCHE (8) entoilées sur la CEINTURE DOS (9) entoilée sur les côtés.



Endroit contre endroit, épinglez la ceinture sur le bord supérieur du vêtement, en faisant coïncider les encoches, les milieux, les coutures latérales et les cercles. Piquez, en crantant le vêtement si nécessaire. Avec la fermeture ouverte, coupez la couture et l'excédent de fermeture, en s'assurant que la tirette soit au-dessous de la couture. Pressez la couture vers la ceinture. (Les pièces non entoilées de la ceinture seront utilisées pour la parementure).

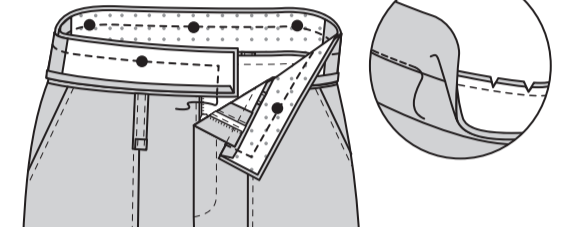


Piquez la PAREMENTURE de ceinture devant droit (7) et la PAREMENTURE de ceinture devant gauche (8) sur la PAREMENTURE de ceinture dos (9) sur les côtés. Rentrez au fer 1.5 cm sur le bord à encoche de la parementure, en répartissant l'ampleur si nécessaire. Coupez le rentré pressé à 1 cm.

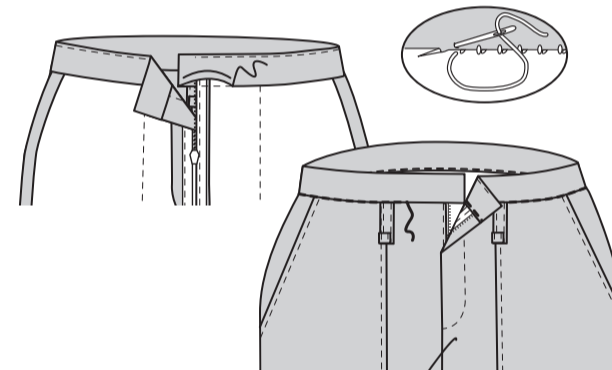


Épinglez la parementure sur la ceinture, endroit contre endroit. Piquez les extrémités et le bord supérieur ; égalisez les coutures.

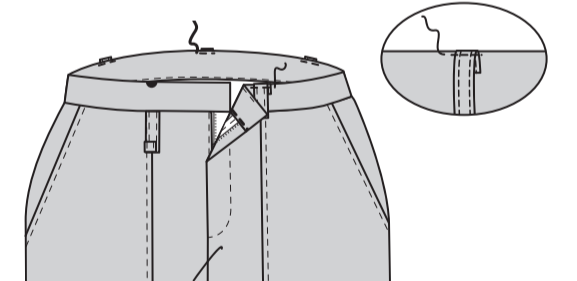
Sous-piquez le bord supérieur de la parementure aussi loin que possible. Pour sous-piquer, pressez les rentrés vers la parementure. Piquez à travers la parementure et les rentrés près de la couture.



Retournez la parementure de ceinture vers l'intérieur ; pressez. Cousez le bord pressé par-dessus la couture et les bords du prolongement ensemble aux points coulés. Pour coudre aux points coulés, glissez l'aiguille dans le bord plié, puis prenez un seul fil au-dessous du tissu. La piqûre ne doit pas être visible de l'endroit. Pour maintenir la parementure sur place, sur l'endroit, étendez aux doigts la couture de la ceinture jusqu'à ce que la piqûre précédente soit visible. Piquez sur la partie supérieure de la piqûre précédente.



Relevez les passants. Épinglez sur le bord supérieur de la ceinture, en centrant par-dessus les grands cercles. Piquez les passants sur place près du bord supérieur, à travers toute l'épaisseur.



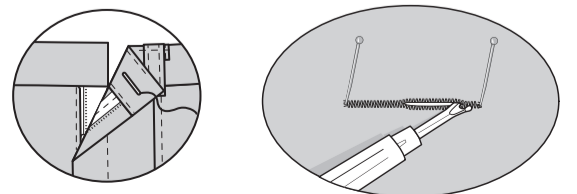
FINITION

BOUTON ET BOUTONNIÈRE

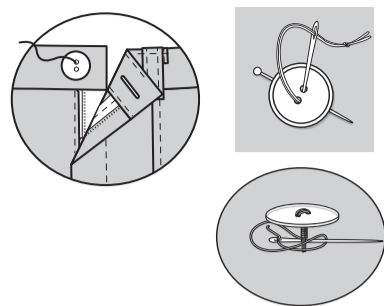
Astuce : faites un essai de boutonnière en utilisant des coupons de tissu. Dupliquez les épaisseurs de la ceinture en cousant à travers deux épaisseurs de tissu et une épaisseur d'entoilage.

En utilisant le pied à boutonnière, faites la boutonnière sur l'extrémité gauche de la ceinture sur la marque, en suivant les instructions de la machine à coudre.

Avant de couper pour ouvrir une boutonnière, placez une épingle sur chaque extrémité et commencez du centre. Les épingles empêcheront de couper à travers la piqûre de la boutonnière. Utilisez un découvri ou des ciseaux très aiguisés pour découper la boutonnière.

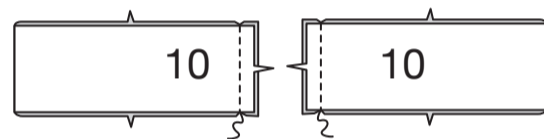


Enfilez l'aiguille et nouez ensemble les bouts. Sur l'endroit, cousez le bouton sur l'extrémité droite de la ceinture sur le cercle, comme suit :

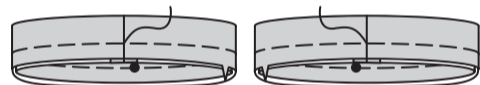


Astuce : utilisez du fil solide, comme le fil pour boutonnière ou le fil à tapis. On peut utiliser deux brins de fil à broder s'il le faut. Utilisez du fil assorti avec le bouton. Insérez une épingle sur l'emplacement de bouton. Insérez l'aiguille de la partie intérieure du vêtement vers l'extérieur sur la marque de bouton et insérez à travers le trou du bouton, ayant le bouton en position, par-dessus l'épingle. **NOTE :** L'épingle est utilisée pour qu'il soit un peu plus facile d'enlever le fil et pour aider à créer une tige à la finition. Attachez le bouton avec trois ou quatre points dans le tissu et à travers les trous du bouton. Finissez sur l'envers du tissu. Enlevez l'épingle. Amenez l'aiguille vers le haut sur l'endroit du tissu, sous le bouton et enveloppez fermement trois ou quatre fois le fil autour du fil entre le tissu et le bouton, en créant une tige. Amenez le fil vers l'envers du tissu et nouez.

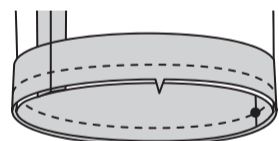
POIGNET
Endroit contre endroit, piquez les extrémités de chaque pièce du POIGNET (10), en faisant coïncider les encoches.



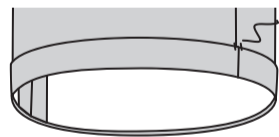
Pliez le poignet en deux dans le sens de la longueur, envers contre envers, en faisant coïncider les encoches, les cercles et les coutures. Bâissez les bords non finis en utilisant des longs points devant.



Épinglez le poignet sur l'envers du short sur le bord inférieur, en faisant coïncider les encoches, le cercle avec la couture du côté et la couture du poignet avec la couture intérieure. Piquez ; égalisez les coutures.



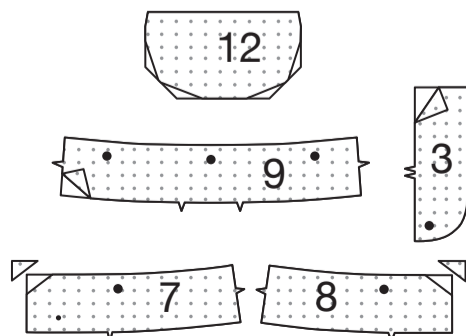
Retournez le poignet vers l'extérieur sur la couture. Pressez. Bâissez le poignet sur les coutures.



PANTALON B, C

ENTOILAGE

Biaisez les coins de l'ENTOILAGE, comme illustré. Faites adhérer l'entoilage sur l'envers de chaque pièce correspondante en TISSU, en suivant la notice d'utilisation.

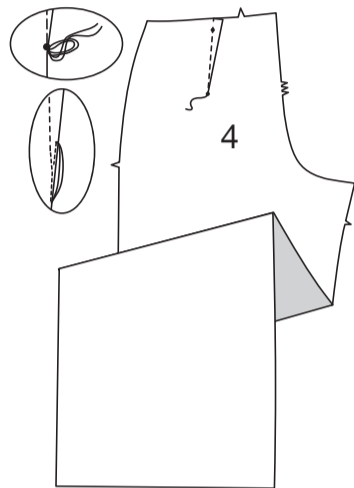


POCHES DEVANT B

Préparez et piquez la POCHE DEVANT (2) et le DEVANT (1) comme décrit pour le **SHORT A** ; POUCHES DEVANT.

DOS

Pour faire les pinces sur le DOS (4), pliez endroit contre endroit, en faisant coïncider les lignes pointillées et les cercles. Piquez du bord supérieur (l'extrémité la plus large de la pince) jusqu'à la pointe. Ne piquez pas au point arrière à la pointe. Séparez les fils sur la pointe et nouez pour consolider. Pressez la pliure de la pince vers le milieu. **Astuce :** au moment de s'approcher à la pointe de la pince, diminuez la longueur du point à 1.5 ou 2 et piquez jusqu'à côté du bord. Ne coupez pas le fil. Tirez assez de fil et faites quelques points sur le rentré de la pince pour consolider les extrémités.

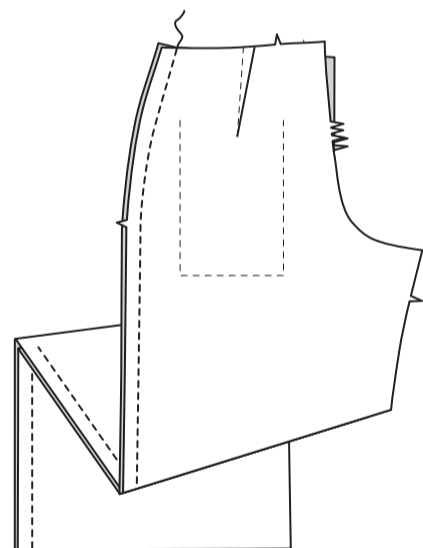


POCHES DOS B

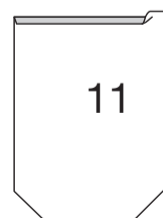
Préparez et piquez la POCHE DOS (5) et le DOS (4) comme décrit pour le **SHORT A** ; POUCHES DOS.

POCHE ET RABATS

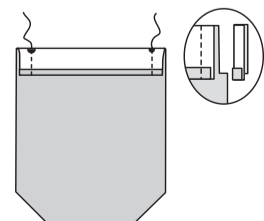
Piquez le dos et le devant sur les côtés.



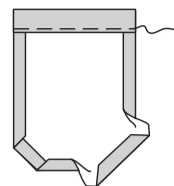
Retenez au fer 6 mm sur le bord supérieur de la POCHE (11).



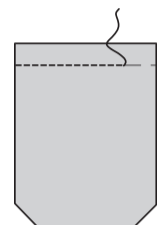
Retournez le bord supérieur vers l'extérieur le long de la ligne de pliure. Piquez les extrémités. Egalisez les rentrés, comme illustré.



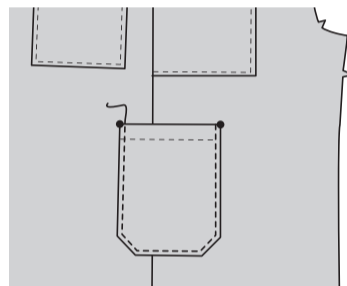
Retournez le bord supérieur de la poche vers l'intérieur, en repliant les rentrés restants et en pliant les coins en diagonale. Pressez. Bâissez près du bord intérieur pressé.



Astuce : faites un patron de la taille finie de la poche en traçant le patron sur le carton, en éliminant le rentré de 1.5 cm et la partie supérieure de la poche jusqu'à la ligne de pliure. Découpez le carton et utilisez le patron pour rentrer au fer les rentrés de la poche. Le patron peut être aussi utilisé pour marquer la ligne d'emplacement de la poche sur le pantalon. Sur l'endroit de la poche, piquez le long du bâti.



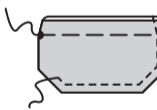
Épinglez la poche sur le devant et le dos (par-dessus la couture du côté), en faisant coïncider les grands cercles sur le bord supérieur de la poche et les grands cercles sur le pantalon. Surpiquez la poche à 6 mm des bords du devant et inférieur en utilisant un pied-de-biche comme un guide pour maintenir la piqûre droite et uniformément séparée.



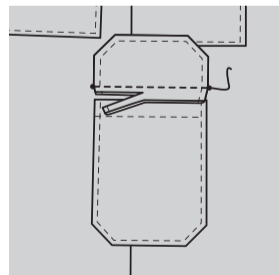
Pour chaque rabat, piquez un RABAT (12) non entoilé sur un rabat entoilé, endroit contre endroit. Piquez, en laissant le bord supérieur libre. Égalisez les coutures.



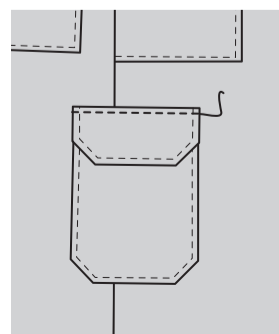
Retournez à l'endroit ; pressez. Bâissez ensemble les bords non finis. Surpiquez le rabat à 6 mm des côtés et du bord inférieur en utilisant un pied-de-biche comme un guide pour maintenir la piqûre droite et uniformément séparée.



Épinglez le rabat (côté entoilé vers le haut), sur le devant et dos, en faisant coïncider les petits cercles. Bâissez. Piquez sur la ligne de couture entre les petits cercles. Coupez les rentrés du rabat à un peu moins de 6 mm, en veillant à ne pas couper le pantalon.



Rabattez le rabat ; pressez. Surpiquez le rabat à 6 mm du bord supérieur, en enfermant le bord coupé.

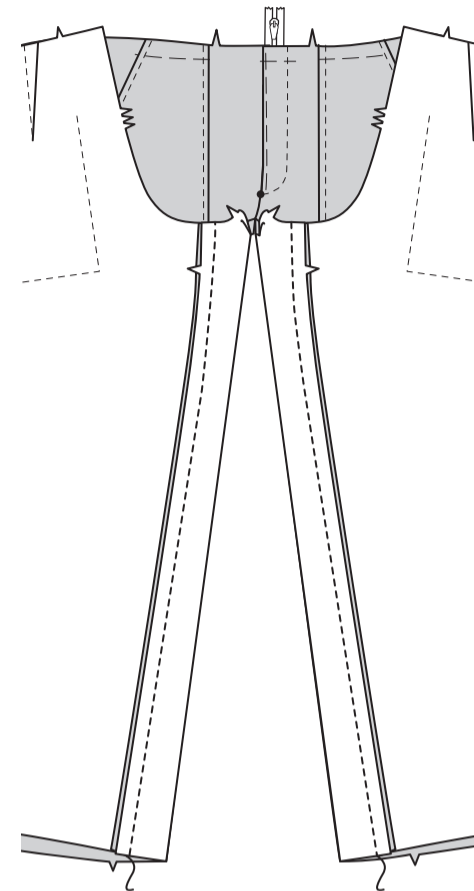


FERMETURE À GLISSIÈRE ET BRAGUETTE

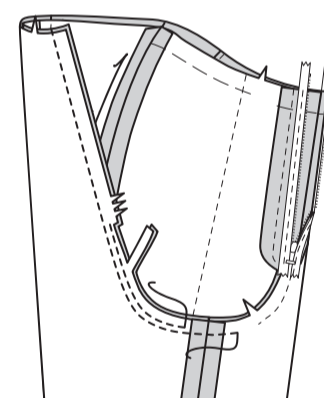
Préparez les devants et piquez la fermeture à glissière et la BRAGUETTE (3) sur les devants comme décrit pour le **SHORT A** ; FERMETURE À GLISSIÈRE ET BRAGUETTE.

COULTURES RESTANTES

Piquez le dos et le devant ensemble sur la partie intérieure de la jambe.



Pour la couture d'entrejambe, retournez une jambe à l'endroit ; enfiler dans l'autre jambe. Piquez le reste de la couture d'entrejambe jusqu'à l'encoche sur le devant. Piquez de nouveau à 6 mm du rentré le long de la courbe, comme illustré. Égalisez près de la seconde piqûre. Ouvrez les rentrés au fer au-dessus des encoches.



PASSANTS B

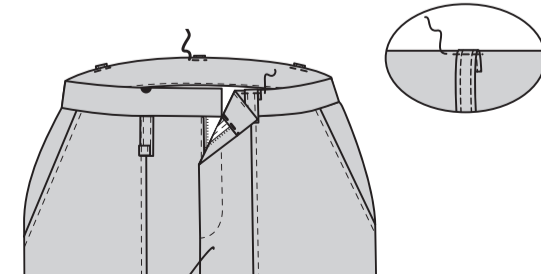
Préparez et piquez les PASSANTS (6) sur le pantalon comme décrit pour le **SHORT A** ; PASSANTS.

CEINTURE

Préparez et piquez la CEINTURE DEVANT DROIT (7), la CEINTURE DEVANT GAUCHE (8) et la CEINTURE DOS (9) sur le pantalon comme décrit pour le **SHORT A** ; CEINTURE.

MODÈLE B

Relevez les passants. Épinglez le bord supérieur de la ceinture, en centrant par-dessus les grands cercles. Piquez les passants sur place près du bord supérieur, à travers toute l'épaisseur.



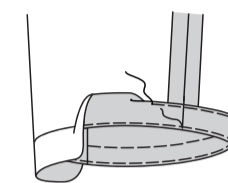
FINITION

BOUTONNIÈRE ET BOUTON

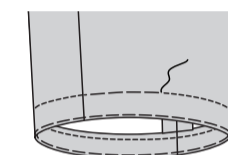
Faites la boutonnière et cousez le bouton sur la ceinture comme décrit pour le **SHORT A** ; FINITION ; BOUTONNIÈRE ET BOUTON.

OURLETS B

Relevez un ourlet de 3.8 cm sur le bord inférieur du pantalon. Bâissez à la main près de la pliure en utilisant des grands points devant. Rentrez 6 mm sur le bord non fini. Bâissez l'ourlet sur place près du bord supérieur. Pressez.

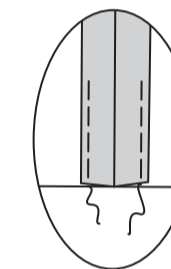


Sur l'endroit, piquez l'ourlet sur place le long du bâti supérieur. Enlevez le bâti.

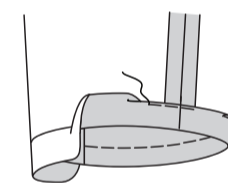


COULISSES C

Pour enfiler facilement l'élastique, bâissez environ 10 cm des rentrés sur place sur la zone de la coulisse.



Pour former la coulisse, relevez 4.5 cm sur le bord inférieur du pantalon. Pressez. Rentrez 6 mm sur le bord non fini et piquez sur place, en laissant une ouverture pour enfiler l'élastique.

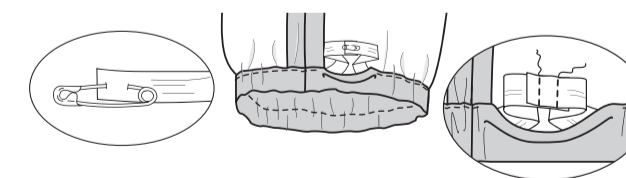


Coupez deux morceaux d'élastique, chacun en utilisant la pièce du patron GUIDE POUR ÉLASTIQUE DE LA JAMBE (13).

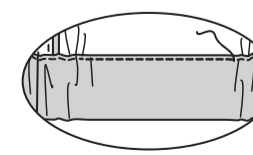
13



Enfilez l'élastique dans la coulisse. Superposez les extrémités et fixez-les en utilisant une épingle de sûreté. Essayez et ajustez si nécessaire. Piquez solidement les extrémités de l'élastique.



Piquez l'ouverture de la coulisse, en étendant l'élastique au fur et à mesure.



Astuce : pour vous assurer que l'élastique ne soit pas tordu au moment de porter le vêtement, piquez à travers toute l'épaisseur de la coulisse dans le sillon de chaque couture.