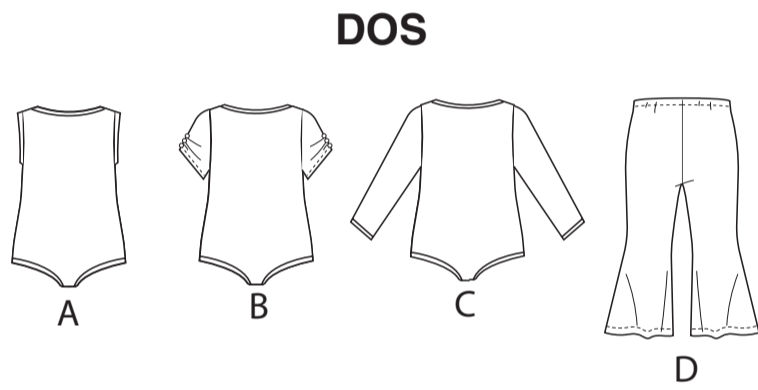
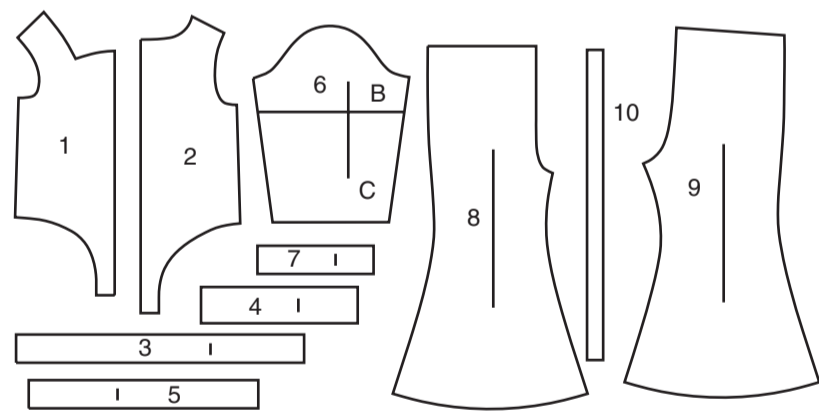


DEVANT



DOS

10 PIÈCES DU PATRON



- 1 Devant – A, B, C
- 2 Dos – A, B, C
- 3 Pied de col – A, B, C
- 4 Bande d'emmanchure – A
- 5 Bande de jambe – A, B, C
- 6 Manche – B, C
- 7 Bande de manche – C
- 8 Devant – D
- 9 Dos – D
- 10 Guide pour élastique de la taille – D

MARQUES DU PATRON

- LIGNE DE DROIT-FIL:** Posez sur le droit-fil du tissu parallèle à la lisière ou à la pliure.
- LIGNE DE PLIURE:** Placez la ligne sur la pliure du tissu.
- MARQUE DE BOUTONNIÈRE:** Indique la longueur exacte et l'emplacement des boutons.
- MARQUE DE BOUTON:** Indique l'emplacement du bouton.
- REPÈRES ET SYMBOLES:** Pour faire coïncider les coutures et les détails d'assemblage.
- Indique la Ligne de Poitrine, Ligne de Taille, les Hanches et/ou le Tour de Bras. Les Mesures font référence à la circonférence du Vêtement Fini (Mesures du corps + Aisance confort + Aisance mode). Ajustez le patron si nécessaire. La mesure ne comprend pas les plis, les pinces et les rentrés.
- RENTRÉ DE COUTURE COMPRIS:** 1.5cm, sauf différemment indiqué, mas pas imprimé sur le patron.

ADAPTER SI NÉCESSAIRE

- Allongez ou raccourcissez aux lignes d'ajustement (=) ou où il est indiqué sur le patron. S'il faut ajouter une longueur considérable, vous pouvez acheter du tissu supplémentaire.
- POUR RACCOURCIR:** Pliez le long de la ligne d'ajustement. Faire une pliure la moitié de la quantité nécessaire. Adhère en place.
- POUR ALLONGER:** Coupez entre les lignes d'ajustement. Étendez la quantité nécessaire, en tenant les bords parallèles. Adhère sur le papier.
- Lorsque les lignes de Modification ne se trouvent pas sur le patron, allongez ou raccourcissez au bord inférieure.

COUPER ET MARQUER

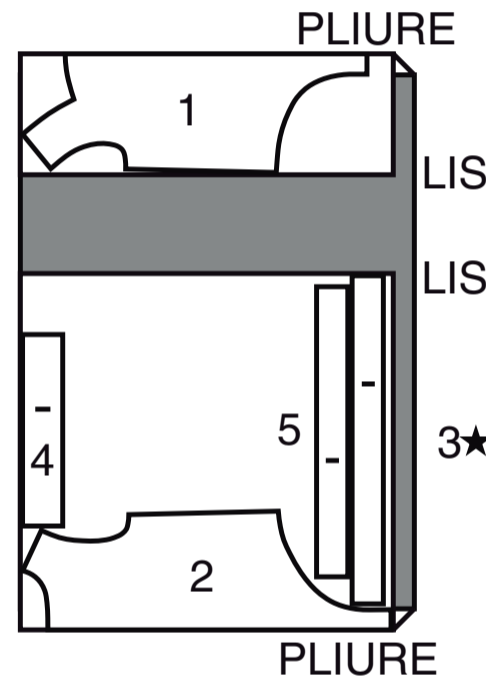
- RÉTRÉCISSEZ LE TISSU** qui n'est pas étiqueté préretrecit. Repassez.
- ENFERMEZ LE PLAN DE COUPE** pour le Modèle, la Taille, la Largeur du Tissu.
- Utilisez les plans de coupe **AVEC SENS** pour les tissus à dessins dans une seule direction, sens, poil ou surfaces nuancées, on utilise un plan de coupe avec sens.
- Pour les **ÉPAISSEURS DOUBLES (AVEC PLIURE)**, pliez le tissu endroit contre endroit.
- * **ÉPAISSEURS DOUBLES (SANS PLIURE)** - Pour les tissus avec sens, pliez le tissu transversalement, endroit contre endroit. Marquez comme illustré. Coupez le long de la pliure transversale du tissu (A). Retournez l'épaisseur supérieure sur 180° pour que les flèches aillent dans la même direction et posez-la sur l'épaisseur inférieure, endroit contre endroit (B).
- Pour une **SEULE ÉPAISSEUR** - Posez le tissu, endroit vers le haut. (Pour les Tissus à Fourrure, placez le poil vers le bas).
- ★ Coupez d'abord les autres pièces, en laissant assez de tissu pour couper cette pièce. Ouvrez le tissu. Pour les pièces "Coupez 1", coupez la pièce une fois sur une épaisseur simple avec la pièce vers le haut sur l'endroit du tissu.
- La pièce du patron peut avoir des lignes de coupe pour plusieurs tailles. Choisissez la ligne de coupe correcte ou les pièces de patron pour votre taille.
- Avant de **COUPER**, placez toutes les pièces sur le tissu selon le plan de coupe. Epinglez. (Les plans montrent l'emplacement approximatif des pièces de patron, lequel peut varier selon la taille du patron). Coupez **EXACTEMENT**, en maintenant les repères vers l'extérieur.
- Avant d'enlever le patron, **REPORTEZ LES MARQUES** et les lignes d'assemblage sur l'Envers du Tissu, en utilisant la méthode à Epingles et à Craie ou le Papier à Calquer et la Roulette de Couturière. Les marques nécessaires sur l'endroit du tissu doivent être faites au fil.
- NOTE:** Les parties encadrées avec des pointillées (a! b! c!) dans les plans représentent les pièces coupées selon les mesures données.

PLANS DE COUPE

ENDROIT DU PATRON	ENVERS DU PATRON	ENDROIT DU TISSU	ENVERS DU TISSU

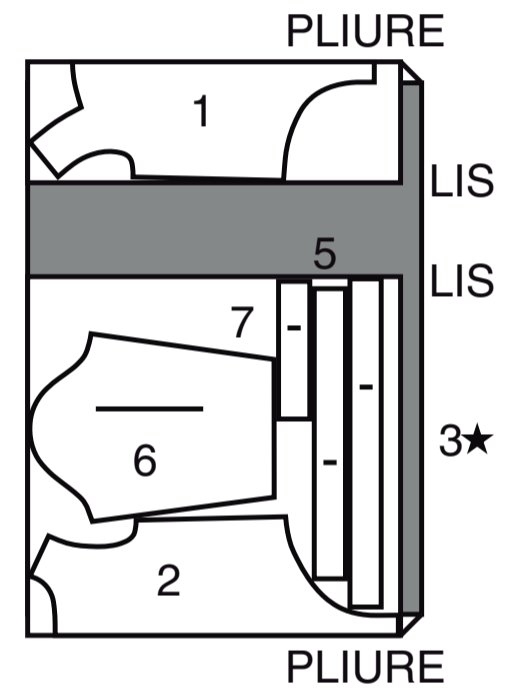
CORSAGE-CULOTTE A
UTILISEZ LES PIÈCES 1 2 3 4 5

150 CM
AVEC SENS
TOUTES LES TAILLES



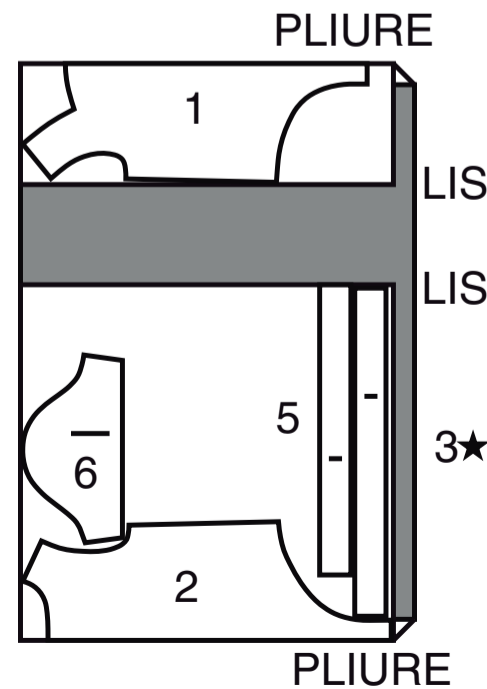
CORSAGE-CULOTTE C
UTILISEZ LES PIÈCES 1 2 3 5 6 7

150 CM
AVEC SENS
TOUTES LES TAILLES



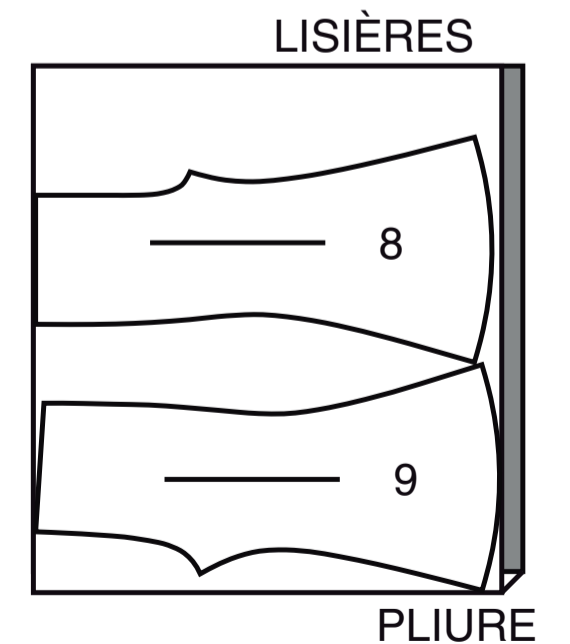
CORSAGE-CULOTTE B
UTILISEZ LES PIÈCES 1 2 3 5 6

150 CM
AVEC SENS
TOUTES LES TAILLES



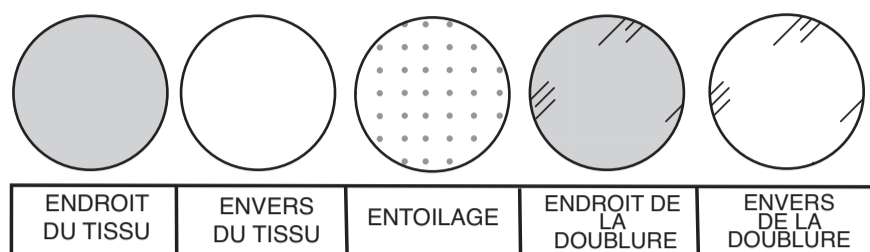
PANTALON
UTILISEZ LES PIÈCES 8 9

150 CM
AVEC SENS
TOUTES LES TAILLES



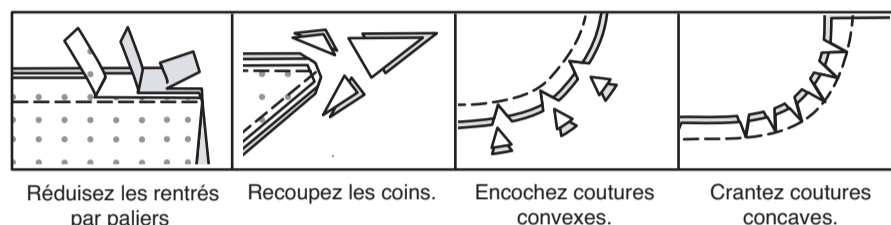
INFORMATION DE COUTURE

LÉGENDE DES CROQUIS



RENTRÉS DE COUTURE

Utilisez des rentrés de 1.5 cm sauf indiqué différemment.



ÉPINGLER ET AJUSTER

Épinglez ou bâtissez les coutures, **ENDROIT CONTRE ENDROIT**, en faisant coïncider les repères. Ajustez le vêtement avant de piquer les coutures principales.

PRESSAGE

Pressez les rentrés de couture ensemble; puis ouvrez-les au fer sauf indiqué différemment. Crantez-les si nécessaire de sorte qu'ils restent à plat.

GLOSSAIRE

Les termes techniques, imprimés en **CARACTÈRES GRAS** au cours de l'assemblage, sont expliqués ci-dessous.

PIQUER LE BORD/PIQUER AU BORD – Piquer près du bord fini ou de la couture.

FACULTATIF POUR LES OURLETS : Si désiré, poser un extra-fort (ruban bordure).

OURLET ÉTROIT – Replier l'ourlet, presser en répartissant l'ampleur si nécessaire. Déplier l'ourlet. Replier de nouveau en faisant coïncider le bord non fini avec la pliure ; presser. Replier le long du pli ; piquer.

RENFORCER - Piquer à petits points sur la ligne de couture indiquée dans les instructions de couture.

INSTRUCTIONS DE COUTURE

TUTORIELS DE COUTURE



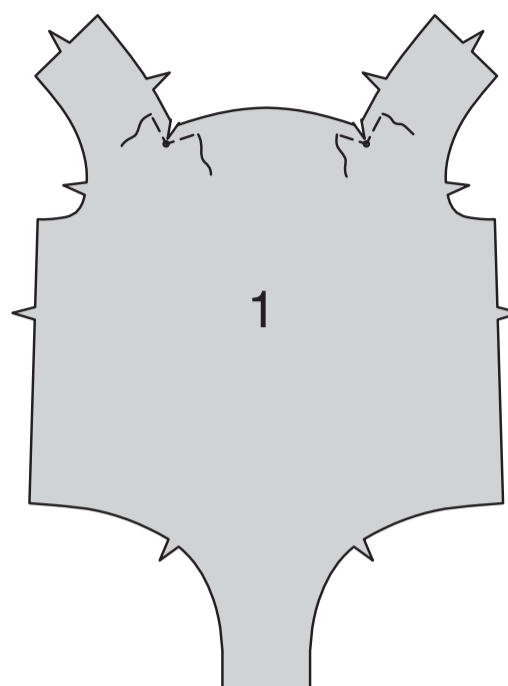
Développez vos compétences en regardant des vidéos courtes et faciles à suivre sur [simplicity.com/sewingtutorials](https://www.simplicity.com/sewingtutorials).

CORSAGE-CULOTTE A, B, C

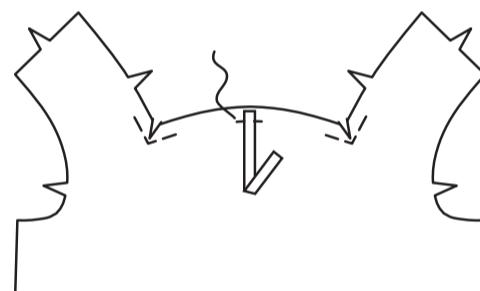
NOTE : Les croquis montrent le premier modèle, sauf indiqué différemment.

DEVANT ET DOS

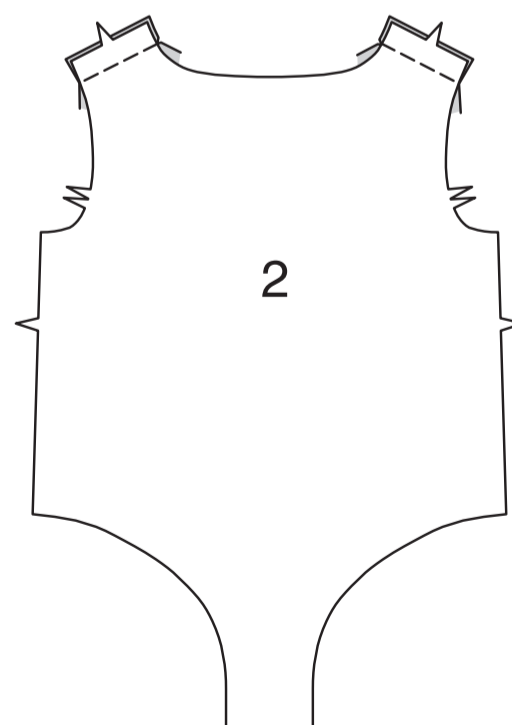
RENFORCEZ les coins intérieurs du **DEVANT** (1) à travers les petits cercles. Crantez vers les petits cercles.



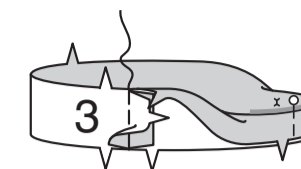
Coupez un morceau d'élastique de 9 cm de longueur. Épinglez l'élastique sur l'envers du devant, par-dessus la ligne de piqûre du centre, ayant les bords non finis supérieurs au même niveau. Piquez à 6 mm du bord supérieur.



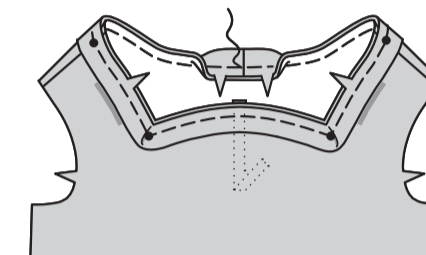
Piquez le **DOS** (2) et le devant sur les épaules.



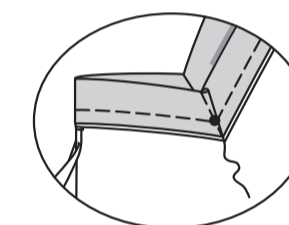
Piquez ensemble les extrémités à encoche du **PIED DE COL** (3). Pliez le pied de col en deux dans le sens de la longueur, envers contre envers. Pressez légèrement. Épinglez ensemble les bords.



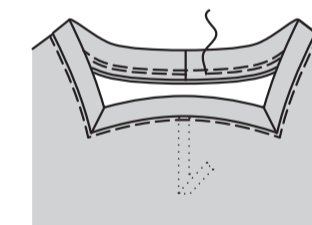
Épinglez le pied de col sur le bord de l'encolure, en faisant coïncider les milieux devant et les petits cercles intérieurs, en plaçant la couture sur le milieu dos et les petits cercles restants sur les coutures d'épaule. Piquez en couture de 1 cm, en étendant le pied de col pour ajuster et en veillant à ne pas prendre l'extrémité libre de l'élastique. Pressez la couture vers le corsage-culotte.



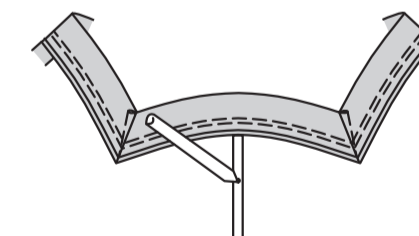
Pour faire un onglet sur les coins du devant du pied de col, pliez le pied de col sur le petit cercle, endroit contre endroit. Piquez la pince à 3 mm sur la pliure jusqu'à zéro sur la couture d'encolure, comme illustré. Retournez les pinces à l'opposé du milieu.



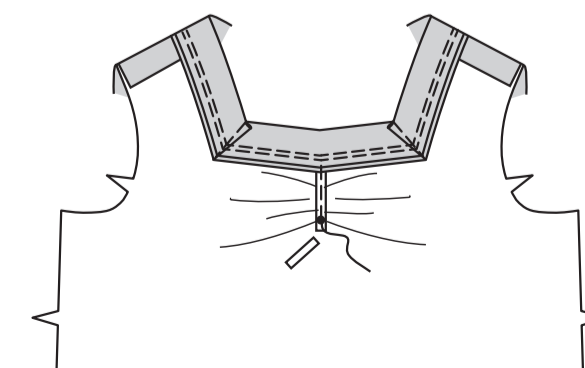
PIQUEZ AU BORD sur le bord de l'encolure du corsage-culotte, en pivotant aux coins intérieurs du devant, en maintenant le bord libre de l'élastique à l'opposé.



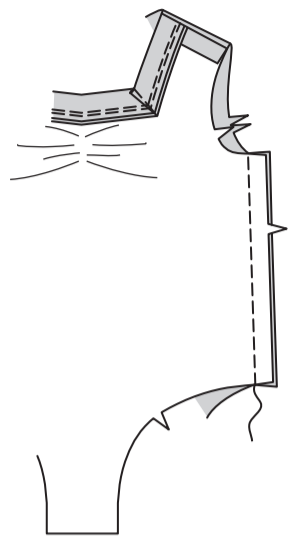
Sur l'envers, en utilisant un feutre ou un crayon à tissu, faites un cercle sur l'élastique à 3.8 cm au-dessous de la couture d'encolure.



Épinglez la partie libre de l'élastique par-dessus le milieu devant, en faisant coïncider le petit cercle sur l'élastique avec le petit cercle inférieur sur le corsage-culotte. Piquez sur la ligne de piqûre jusqu'au petit cercle inférieur, en étendant l'élastique au moment de coudre. Égalisez l'extrémité de l'élastique.



Piquez le devant et le dos sur les côtés.

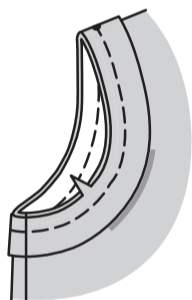


EMMANCHURE ET MANCHES

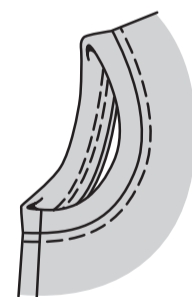
MODÈLE A – piquez ensemble les extrémités à encoche de chaque BANDE D'EMMANCHURE (4). Pliez la bande en deux dans le sens de la longueur, envers contre envers. Pressez légèrement. Épinglez ensemble les bords.



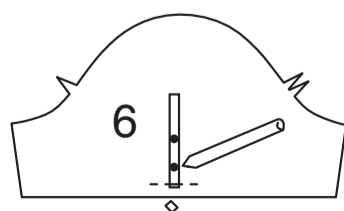
Épinglez la bande sur le bord de l'emmanchure, en plaçant les petits cercles sur les coutures d'épaule, en faisant coïncider les encoches et les coutures. Piquez, en étendant la bande pour ajuster. Pressez la couture vers le corsage-culotte.



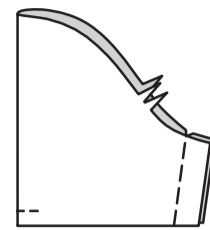
PIQUEZ AU BORD sur le bord de l'emmanchure du corsage-culotte.



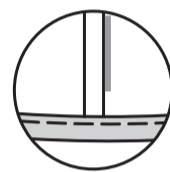
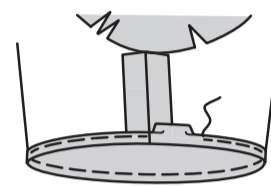
POUR LE MODÈLE B – pour chaque MANCHE (6), coupez un morceau d'élastique de 9 cm de longueur. Épinglez l'élastique sur l'envers de la manche, par-dessus la ligne de piqûre, ayant les bords non finis au même niveau. Piquez à 1 cm du bord non fini. Égalisez près de la piqûre. En utilisant un feutre ou un crayon à tissu, reportez le petit cercle inférieur sur la manche pour l'élastique. Faites un autre petit cercle à 2.5 cm au-dessus du cercle inférieur que vous venez de reporter.



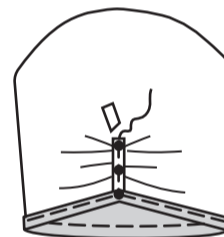
Piquez la couture de manche.



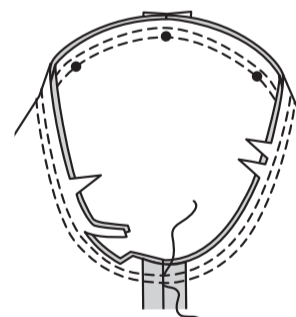
Faites un **OURLET ÉTROIT** de 1.5 cm sur le bord inférieur de la manche, en enfermant le bord inférieur de l'élastique.



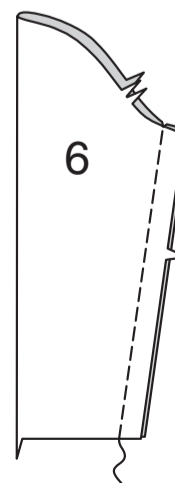
Sur l'envers, épinglez le bout libre de l'élastique par-dessus la ligne de piqûre au milieu de la manche, en faisant coïncider le petit cercle sur l'élastique avec le petit cercle supérieur sur la manche. Piquez sur la ligne de piqûre jusqu'au petit cercle supérieur, en étendant l'élastique au moment de coudre. Égalisez le bout de l'élastique.



Endroit contre endroit, épinglez la manche sur l'emmanchure, en plaçant le petit cercle du milieu sur la couture d'épaule, en faisant coïncider les petits cercles restants ; bâtissez. Piquez, puis piquez à 6 mm du rentré. Égalisez près de la piqûre. Pressez les rentrés ensemble, puis retournez la couture vers la manche.



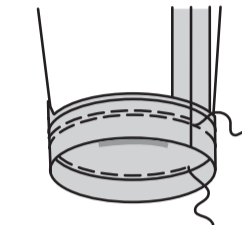
POUR LE MODÈLE C – piquez la couture de MANCHE (6).



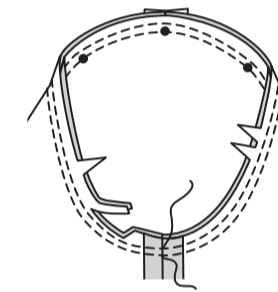
Piquez ensemble les extrémités à encoche de la BANDE DE MANCHE (7). Pliez la bande en deux dans le sens de la longueur, envers contre envers. Pressez légèrement. Épinglez ensemble les bords.



Épinglez la bande sur le bord inférieur de la manche, en faisant coïncider les encoches et les coutures. Piquez en couture de 1 cm, en étendant la bande pour ajuster. Pressez la couture vers la manche. **PIQUEZ AU BORD** sur le bord inférieur de la manche.

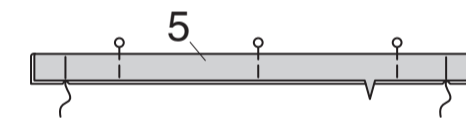


Endroit contre endroit, épinglez la manche sur l'emmanchure, en plaçant le petit cercle du milieu sur la couture d'épaule, en faisant coïncider les petits cercles restants ; bâtissez. Piquez, puis piquez à 6 mm du rentré. Égalisez près de la piqûre. Pressez les rentrés ensemble, puis retournez la couture vers la manche.

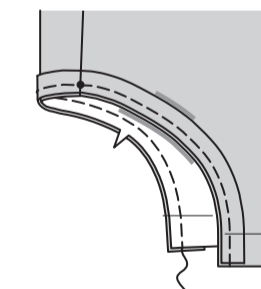


OUVERTURES DE LA JAMBE

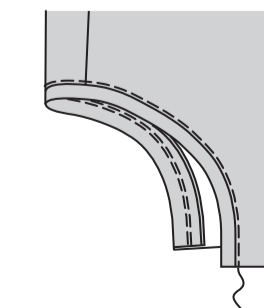
Pliez la BANDE DE JAMBE (5) en deux dans le sens de la longueur, envers contre envers. Pressez légèrement. Épinglez ensemble les longs bords. Bâtissez les extrémités non finies.



Épinglez la bande de jambe sur l'ouverture de la jambe, en faisant coïncider les encoches et les lignes de pliure, en plaçant le petit cercle sur la couture du côté. Piquez, en étendant la bande pour ajuster. Pressez la couture vers le devant et le dos.

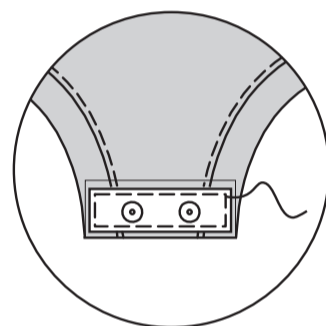
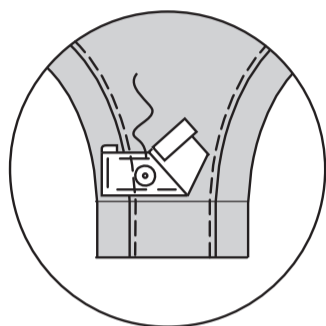


PIQUEZ LE BORD sur la jambe.

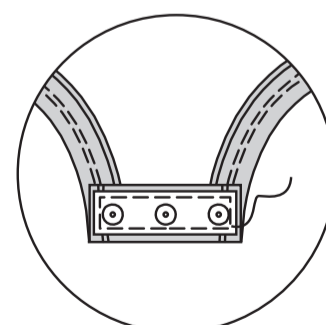
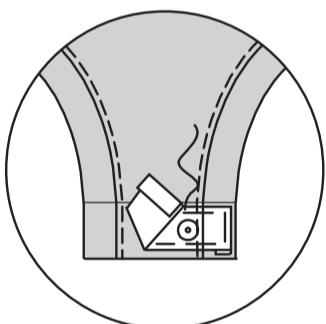


NOTE : Appliquez les boutons-pression sur ruban en les séparant uniformément ; si les boutons-pression s'étendent au-delà du bord de la jambe, vous devez faire des petits plis sur le ruban de façon que les boutons-pression restent sur le bord de la jambe. Coupez les bouts en laissant 6 mm pour rentrer.

Appliquez les boutons-pression femelles sur le devant, comme suit :
 Sur l'endroit, épinglez le bord inférieur du ruban sur le corsage-culotte le long de la ligne de pliure, ayant les boutons-pression femelles vers le haut, en repliant les bouts, comme illustré.
 Bâissez sur place.
 Retournez le bord inférieur de l'entrejambe sur l'envers le long de la ligne de pliure.
 En utilisant un pied à fermeture, piquez près de tous les bords du ruban à travers toute l'épaisseur.

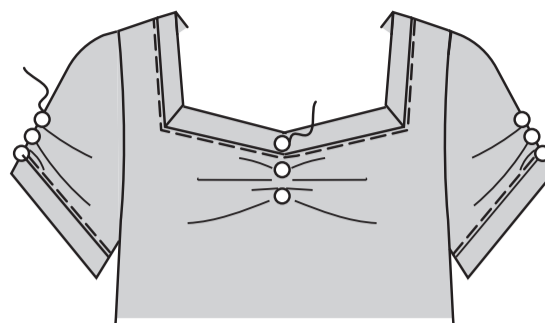


Appliquez les boutons-pression mâles sur le dos, comme suit :
 Sur l'endroit, épinglez le bord supérieur du ruban sur le corsage-culotte le long de la ligne de pliure, ayant les boutons-pression mâles vers le haut, en repliant les bouts, comme illustré. Assurez-vous que les boutons-pression mâles soient alignés avec les femelles.
 Retournez le bord inférieur de l'entrejambe sur l'envers le long de la ligne de pliure.
 En utilisant un pied à fermeture, piquez près de tous les bords du ruban à travers toute l'épaisseur.



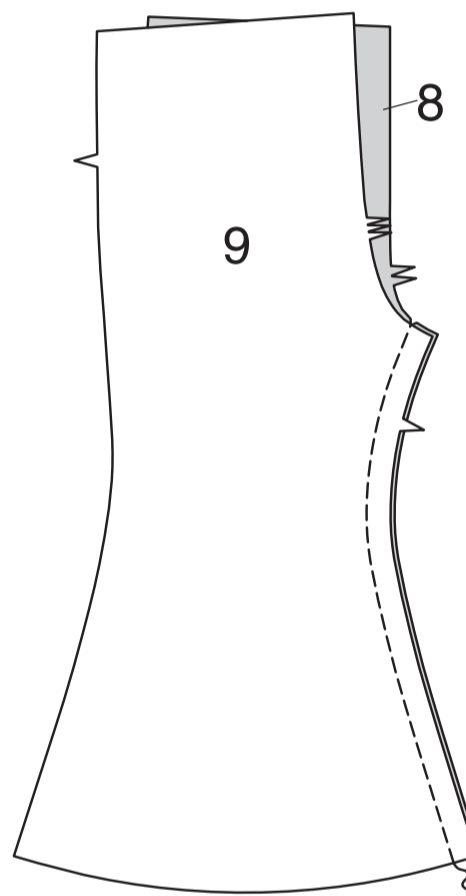
FINITION

Cousez les boutons sur les petits cercles du devant et des manches.

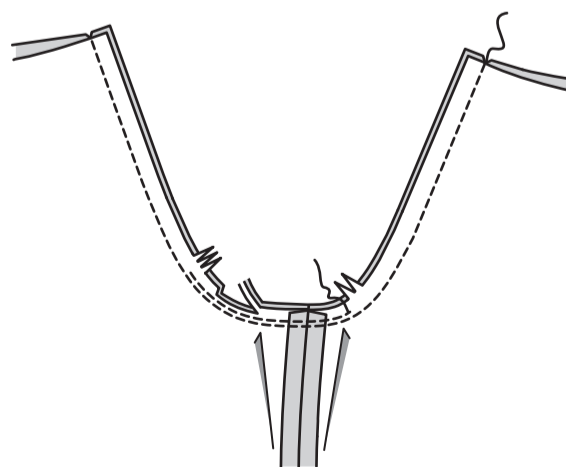


PANTALON D

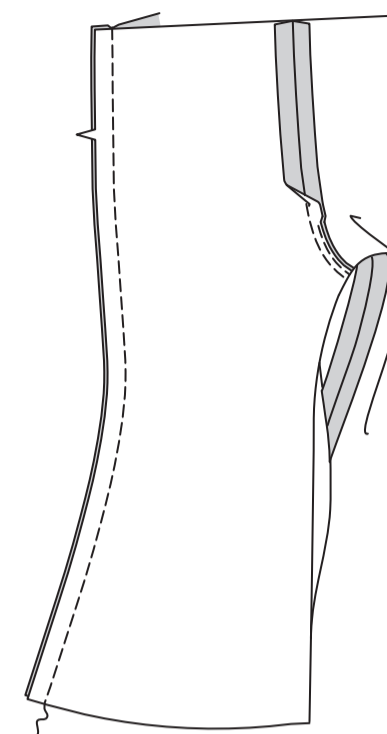
Piquez le DEVANT (8) et le DOS (9) ensemble sur la partie intérieure de la jambe.



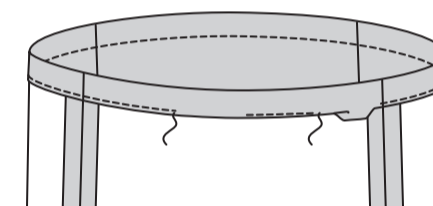
Piquez la couture d'entrejambe, puis piquez à 6 mm du rentré le long de la courbe, comme illustré. Égalisez le rentré près de la seconde piqûre. Pressez la couture à double-piqûre vers un côté.



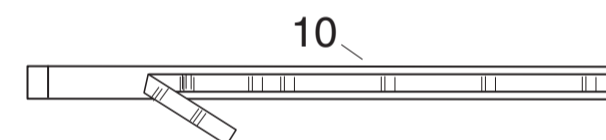
Piquez le devant et le dos ensemble sur les côtés.



Pour former la coulisse, retournez le bord supérieur du pantalon 3.2 cm vers l'intérieur. Rentrez 6 mm sur le bord non fini.
 Piquez près du bord inférieur, en laissant une ouverture.



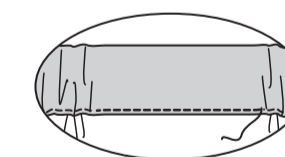
Coupez un morceau d'élastique de la longueur du GUIDE POUR ÉLASTIQUE DE LA TAILLE (10).



Insérez l'élastique dans l'ouverture. Superposez les extrémités. Piquez solidement les bouts de l'élastique.



Piquez l'ouverture, en étendant l'élastique au fur et à mesure.



Relevez un ourlet de 3.2 cm sur le bord inférieur du pantalon.
 Bâissez à la main près de la pliure à grands points devant.
 Rentrez 6 mm sur le bord non fini, en répartissant l'ampleur si nécessaire. Bâissez l'ourlet sur place près du bord supérieur. Pressez.
 Sur l'endroit, piquez l'ourlet sur place le long du bâti supérieur. Enlevez le bâti.

