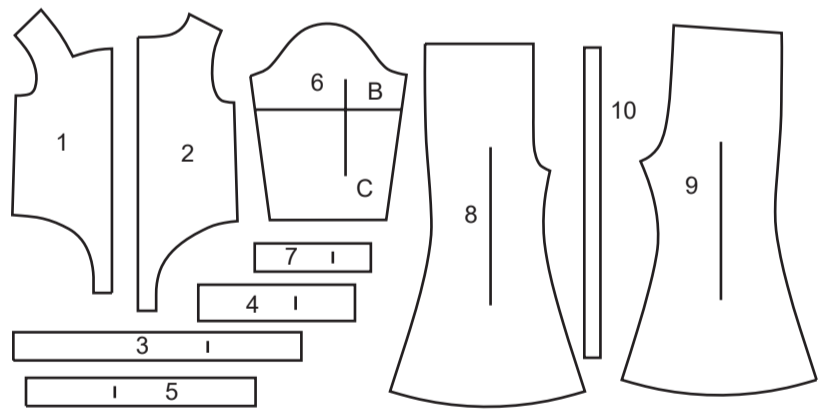
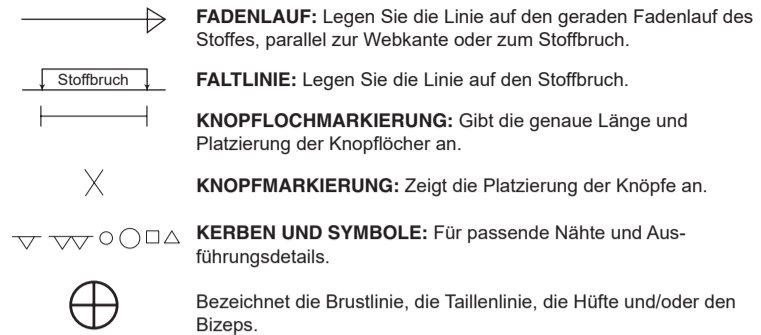


10 SCHNITTEILE



- 1 Vorderteil-A,B,C
- 2 Rückenteil -A,B,C
- 3 Halsausschnittband-A,B,C
- 4 Armausschnittband-A
- 5 Beinband-A,B,C
- 6 Ärmel -B,C
- 7 Ärmelband-C
- 8 Vorderteil -D
- 9 Rückenteil -D
- 10 Gummiführung für Taille -D

MUSTERMARKIERUNGEN



FADENLAUF: Legen Sie die Linie auf den geraden Fadenlauf des Stoffes, parallel zur Webkante oder zum Stoffbruch.

FALTLINE: Legen Sie die Linie auf den Stoffbruch.

KNOPFLOCHMARKIERUNG: Gibt die genaue Länge und Platzierung der Knopflöcher an.

KNOPFMARKIERUNG: Zeigt die Platzierung der Knöpfe an.

KERBEN UND SYMBOLE: Für passende Nähte und Ausführungsdetails.

Bezeichnet die Brustlinie, die Taillinie, die Hüfte und/oder den Bizeps.
 Die Maße beziehen sich auf den Umfang des fertigen Kleidungsstücks (Körpermaß + Trageerleichterung + Design-Erleichterung). Passen Sie das Schnittmuster bei Bedarf an. Die Maße schließen Falten, Biesen, Abnäher und Nahtzugaben aus.

NAHTZUGABE: 1.5 cm enthalten, sofern nicht anders angegeben, aber nicht auf dem Gewebe aufgedruckt.

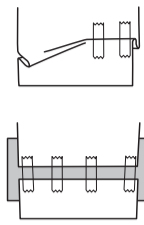
GEGEBENENFALLS ANPASSEN

Verlängern oder verkürzen Sie an den Anpassungslinien (=) oder an den auf dem Muster angegebenen Stellen. Wenn eine größere Länge hinzugefügt wird, müssen Sie eventuell zusätzlichen Stoff kaufen.

ZUM VERKÜRZEN: Falten Sie entlang der Anpassungslinie. Machen Sie eine Falte mit der Hälfte der benötigten Menge. Aufkleben.

ZUM VERLÄNGERN: Schneiden Sie zwischen den Anpassungslinien. Verteilen Sie den Betrag nach Bedarf, halten Sie die Kanten parallel. Kleben Sie über das Papier.

Wenn die Änderungslinien nicht auf dem Gewebe liegen, verlängern oder kürzen Sie an der unteren Kante.



SCHNEIDEN UND MARKIEREN

SCHRUMPFEN Sie den **STOFF**, wenn er nicht als vorgeschrumpt gekennzeichnet ist. Drücken Sie.

KREISEN Sie die **ZEICHNUNG** für Modell, Größe, Stoffbreite. Verwenden Sie das Auflageplan **MIT STRICHRICHTUNG** für Stoffe mit Einwegmustern, Strichrichtung, Flor oder Oberflächenschattierung. Da die meisten Maschenwaren Oberflächenschattierungen aufweisen, wird ein Auflageplan mit Strichrichtung verwendet.

Für **DOPPELTE DICKE (MIT STOFFBRUCH)** - falten Sie den Stoff rechts auf rechts.

***DOPPELTE DICKE (OHNE STOFFBRUCH)** - Für Stoffe mit Strichrichtung falten Sie den Stoff quer, rechts auf rechts. Markieren Sie wie gezeigt. Schneiden Sie entlang der Querfalte des Stoffes (A). Drehen Sie die obere Lage um 180°, so dass die Pfeile in die gleiche Richtung zeigen, und legen Sie über die untere Lage, rechts auf rechts (B).

Für **EINZELNE DICKE** - legen Sie den Stoff mit der rechten Seite nach oben. (Für Pelzflor-Stoffe legen Sie die Florseite nach unten.)

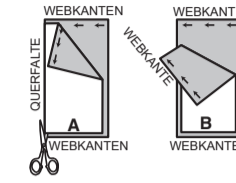
★ Schneiden Sie zuerst die anderen Teile aus, so dass genügend Stoff zum Zuschneiden dieses Teils vorhanden ist. Öffnen Sie den Stoff. Schneiden Sie bei "Schnitt 1"-Teilen das Teil einmal auf einer einzelnen Dicke mit der Stoffseite nach oben auf der rechten Seite des Stoffes zu.

Das Schnittmuster kann Schnittlinien für mehrere Größen enthalten. Wählen Sie die richtige Schnittlinie oder die Schnittmüsterteile für Ihre Größe aus.

Legen Sie vor dem **SCHNEIDEN** alle Teile entsprechend dem Auflageplan auf den Stoff. Stecken Sie. (Die **Auflagepläne** zeigen die ungefähre Position der **Schnittmüsterteile**; die **Position kann je nach Schnittmustergröße variieren**. Position kann je nach **Schnittmustergröße variieren**.) Schneiden Sie **GENAU** aus, indem Sie die Kerben nach außen schneiden.

Bevor Sie das Schnittmuster entfernen, **ÜBERTRAGEN SIE DIE MARKIERUNGEN** und Konstruktionslinien auf die linke Seite des Stoffes, indem Sie die Methode mit Nadel und Kreidestift oder Pauspapier und Schneiderrad verwenden. Markierungen, die auf der rechten Seite des Stoffes benötigt werden, sollten Faden nachgezeichnet werden.

HINWEIS: Kästchen mit gestrichelten Linien (a1 bis c1) in den Auflageplänen stellen Teile dar, die nach den angegebenen Maßen geschnitten wurden.

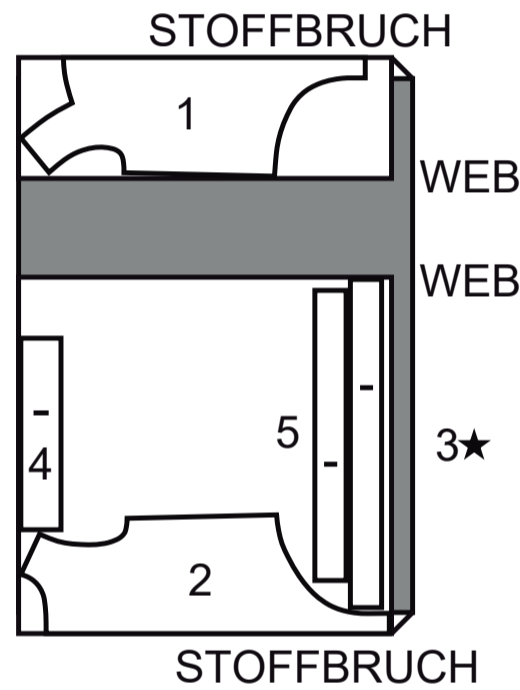


ZUSCHNITTPLÄNE

RECHTE MUSTERSEITE	LINKE MUSTERSEITE	RECHTE STOFFSEITE	LINKE STOFFSEITE

BODY A
 TEILE 1,2,3,4,5

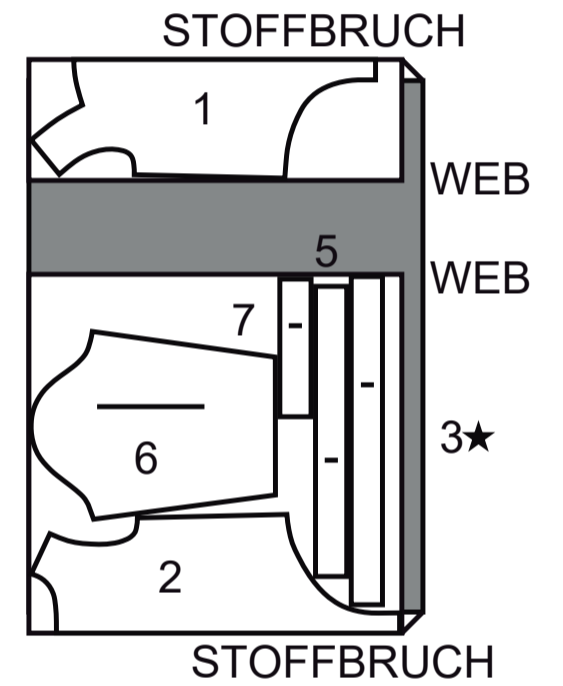
150 CM
 MIT STRICHRICHTUNG
 ALLE GRÖSSEN



BODY C

TEILE: 1, 2, 3, 5, 6, 7

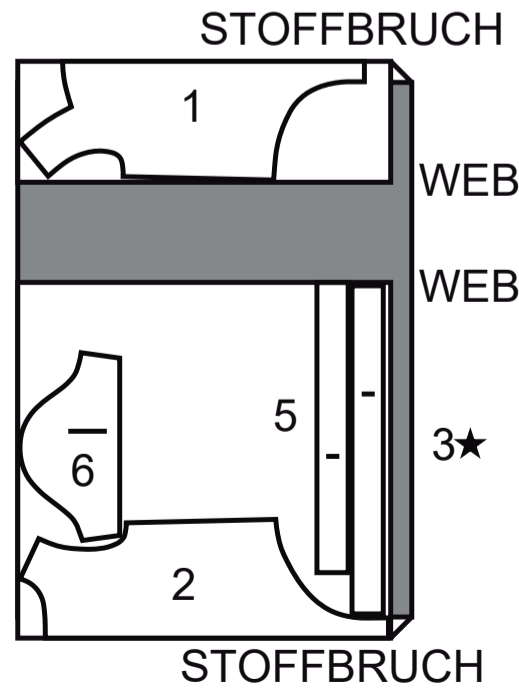
150 CM
 MIT STRICHRICHTUNG
 ALLE GRÖSSEN



BODY B

TEILE: 1 2 3 5 6

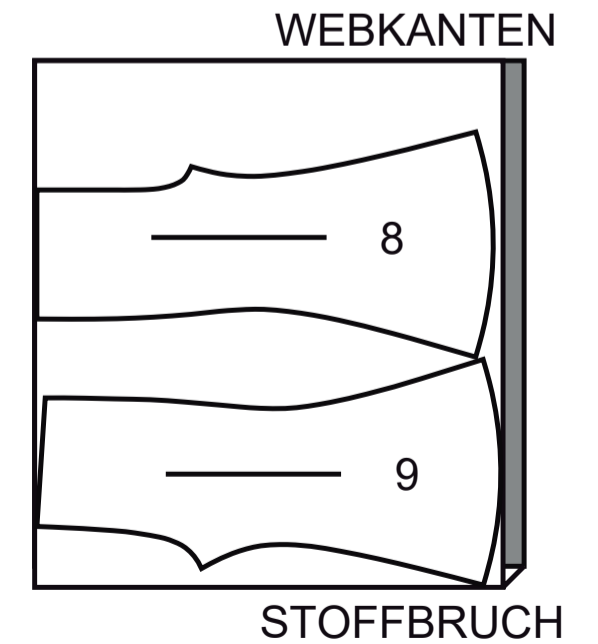
150 CM
 MIT STRICHRICHTUNG
 ALLE GRÖSSEN



HOSE

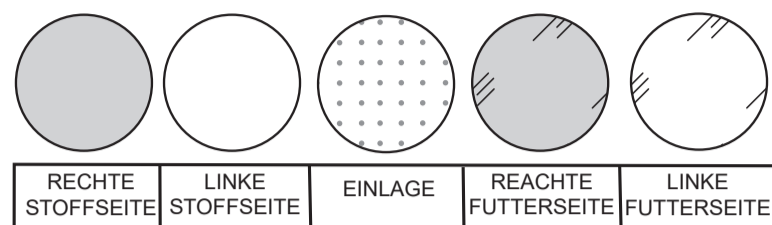
TEILE: 8 9

150 CM
 MIT STRICHRICHTUNG
 ALLE GRÖSSEN



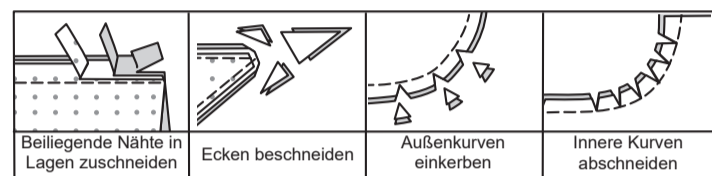
NÄHINFORMATIONEN

STOFFSCHLÜSSEL



NAHTZUGABEN

Es sind 1.5 cm Nahtzugaben im Schnittmuster berücksichtigt, sofern nicht anders angegeben.



STECKEN UND ANPASSEN

Stecken oder heften Sie die Nähte, RECHTS AUF RECHTS, mit passenden Einkerbungen. Passen Sie das Kleidungsstück an, bevor Sie die Hauptnähte nähen.

BÜGELN

Bügeln Sie die Nahtzugaben flach; öffnen Sie sie dann, sofern nicht anders angegeben. Stecken Sie wo nötig, damit sie flach liegen.

GLOSSAR

Nähbegriffe, die in der Nähanleitung in **FETTDRUCK** erscheinen, werden im Folgenden erklärt.

KNAPPKANTIG STEPPEN- Nähen Sie dicht an der fertigen Kante oder Naht.

OPTIONAL FÜR SÄUME: Bringen Sie ein Nahtbindeband an.

SCHMALER SAUM - Schlagen Sie den Saum ein, bügeln und bei Bedarf die Fülle einhalten. Öffnen Sie den Saum. Wieder einschlagen, so dass die Schnittkante entlang der Falte liegt; bügeln. Entlang der Falte einschlagen; nähen.

VERSTÄRKEN- Mit kleinen Maschinenstichen nähen Sie entlang der Nahtlinie, wie in der Nähanleitung angegeben.

NÄH-TUTORIALS



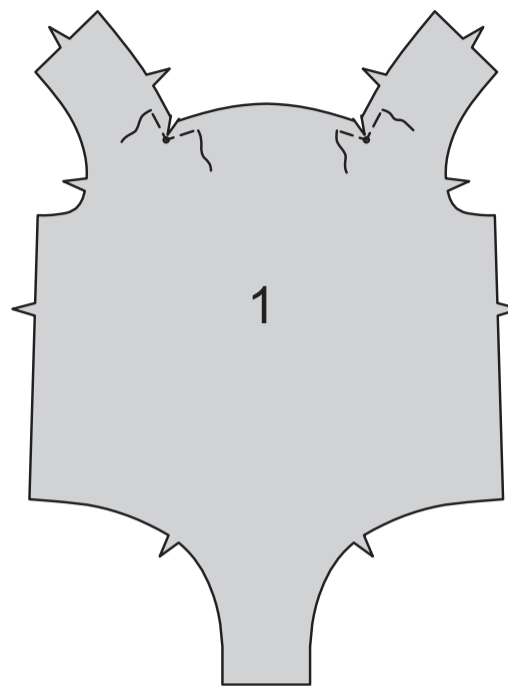
Erweitern Sie Ihre Fähigkeiten durch kurze, leicht verständliche Videos unter simplicity.com/sewingtutorials.

BODY A, B, C

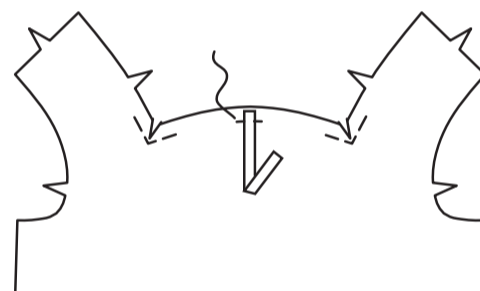
HINWEIS: Sofern nicht anders angegeben, wird das zuerst genannte Modell abgebildet.

VORDER- UND RÜCKENTEIL

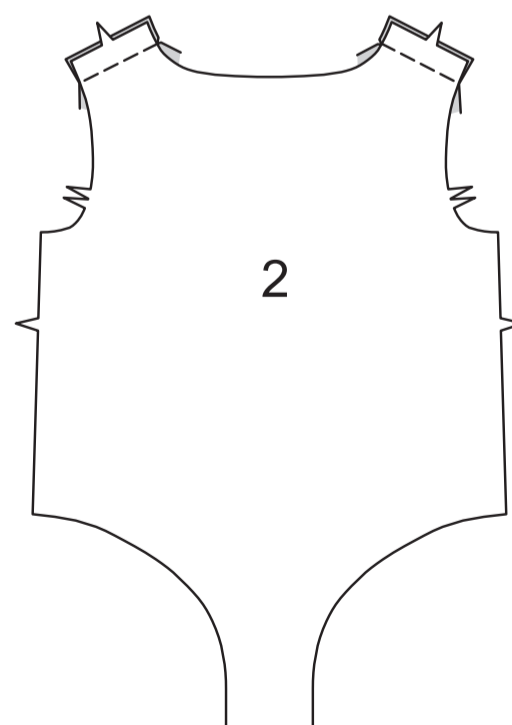
VERSTÄRKEN Sie die inneren Ecken des VORDERTEILS (1) durch die kleinen Punkte. Schneiden Sie zu den kleinen Punkten ein.



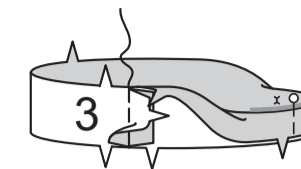
Schneiden Sie ein Stück Gummiband mit einer Länge von 9 cm zu. Stecken Sie das Gummiband auf die linke Seite des Vorderteils, über die mittlere Nahtlinie, so dass die oberen Schnittkanten gerade sind. Nähen Sie 6 mm von der oberen Kante entfernt.



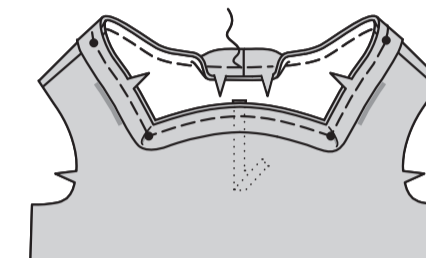
Nähen Sie das RÜCKENTEIL (2) an den Schultern auf das Vorderteil.



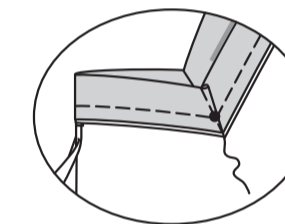
Nähen Sie die eingekerbten Enden des HALSAUSSCHNITTBANDES (3) zusammen. Falten Sie das Halsausschnittband der Länge nach in der Mitte, links auf links. Leicht bügeln. Stecken Sie die Kanten zusammen.



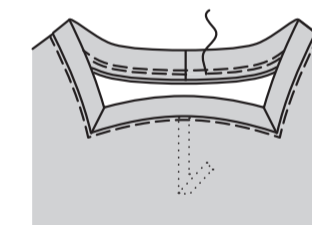
Stecken Sie das Halsausschnittband an der Halsausschnittkante fest, wobei die vordere Mitte und die inneren kleinen Punkte übereinstimmen, die Naht in der hinteren Mitte platzieren und die verbleibenden kleinen Punkte an den Schulternähten platzieren. Nähen Sie eine 1 cm lange Naht, dehnen Sie dabei das Band und achten Sie darauf, dass Sie das freie Ende des Gummibands nicht einfangen. Bügeln Sie die Naht zum Body hin.



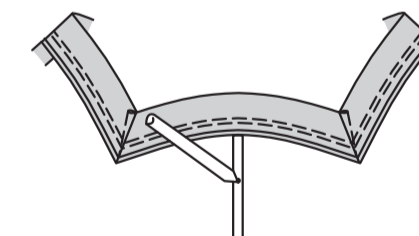
Um die vorderen Ecken des Halsausschnittbandes auf Gehrung zu bringen, falten Sie das Band an einem kleinen Punkt, rechts auf rechts. Nähen Sie den Abnäher 3 mm an der Falte bis zum Nichts an der Halsnaht, wie gezeigt. Wenden Sie die Abnäher von der Mitte weg.



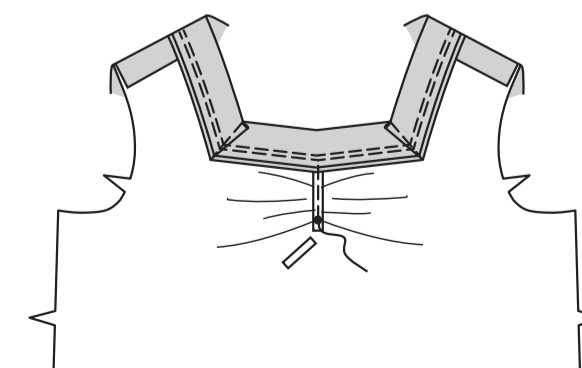
STEPHEN Sie die Halsausschnittkante des Bodys **KNAPPKANTIG**, dabei an den inneren Ecken des Vorderteils schwenken und die freie Kante des Gummibandes außerhalb der Weg halten.



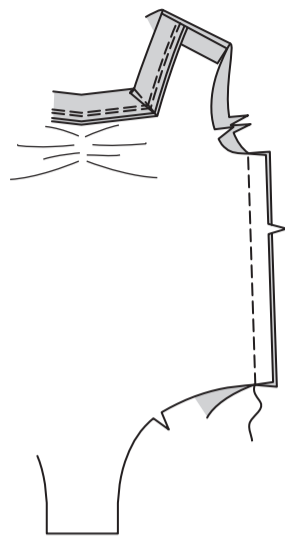
Machen Sie auf der Innenseite mit einem Stoffmarkierungsstift oder Bleistift einen Punkt auf dem Gummiband 3.8 cm unterhalb der Halsnaht.



Stecken Sie den freien Teil des Gummibandes über die vordere Mitte, wobei der kleine Punkt auf dem Gummiband mit dem unteren kleinen Punkt auf dem Bodysuit übereinstimmt. Nähen Sie entlang der Nahtlinie bis zum unteren kleinen Punkt, wobei Sie das Gummiband beim Nähen dehnen. Schneiden Sie das Ende des Gummibands ab.



Nähen Sie das Vorderteil seitlich an das Rückenteil.

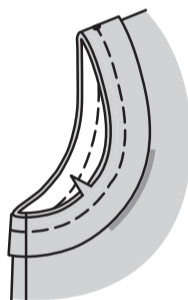


ARMAUSSCHNITT UND ÄRMEL

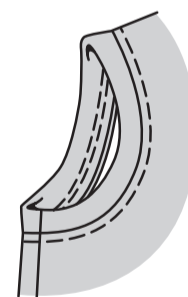
MODELL A - Nähen Sie die eingekerbten Enden jedes ARMAUSSCHNITTBANDES (4) zusammen. Falten Sie das Armausschnittband der Länge nach in der Mitte, links auf links. Leicht bügeln. Stecken Sie die Kanten zusammen.



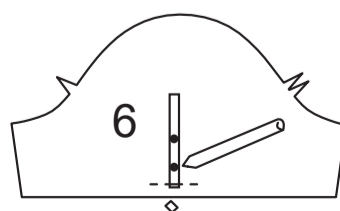
Stecken Sie das Armausschnittband an der Armausschnittkante, setzen Sie dabei kleine Punkte an den Schulternähten, die mit den Kerben und Nähten übereinstimmen. Nähen Sie, dehnen Sie dabei das Band, damit es passt. Bügeln Sie die Naht zum Body hin.



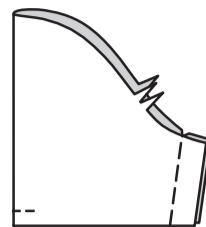
STEPHEN Sie die Armausschnittkante des Bodys **KNAPPKANTIG**.



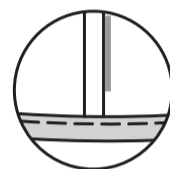
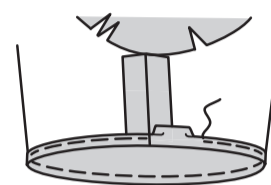
FÜR MODELL B - Schneiden Sie für jeden ÄRMEL (6) ein Stück Gummiband mit einer Länge von 9 cm zu. Stecken Sie das Gummiband auf der linken Seite des Ärmels über der Nahtlinie fest, wobei die Schnittkanten gerade sein müssen. Nähen Sie 1 cm von der Schnittkante entfernt. Schneiden Sie neben der Naht zurück. Übertragen Sie mit einem Stoffmarkierungsstift oder Bleistift den unteren kleinen Punkt auf dem Ärmel auf das Gummiband. Machen Sie einen weiteren kleinen Punkt 2.5 cm über dem unteren Punkt, den Sie gerade übertragen haben.



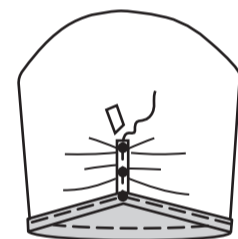
Nähen Sie die Ärmelnaht.



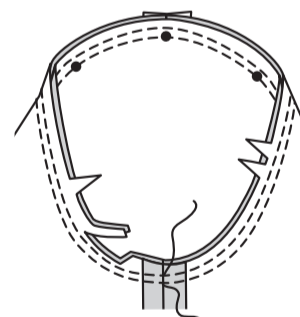
Nähen Sie einen 1.5 cm **SCHMALEN SAUM** an der Unterkante des Ärmels, so dass die untere Kante des Gummibandes eingefasst wird.



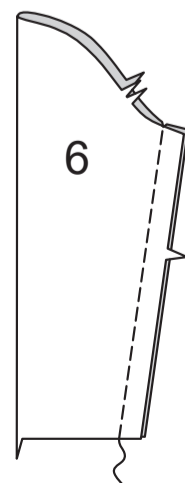
Stecken Sie auf der Innenseite das freie Ende des Gummibandes über die Nahtlinie in der Mitte des Ärmels, wobei der kleine Punkt auf dem Gummiband mit dem oberen kleinen Punkt auf dem Ärmel übereinstimmt. Nähen Sie entlang der Nahtlinie bis zum oberen kleinen Punkt, wobei Sie das Gummiband beim Nähen dehnen. Schneiden Sie das Ende des Gummibandes ab.



Stecken Sie den Ärmel rechts auf rechts in den Armausschnitt, platzieren Sie den mittleren kleinen Punkt auf der Schulternaht, wobei die restlichen kleinen Punkte übereinstimmen; heften Sie. Nähen Sie. Nähen Sie erneut mit 6 mm Abstand in der Nahtzugabe. Schneiden Sie neben der Naht zurück. Bügeln Sie die Nahtzugaben flach. Wenden Sie die Naht zum Ärmel hin.



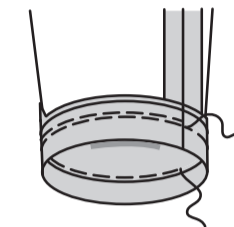
FÜR MODELL C - Nähen Sie die Naht des ÄRMELS (6).



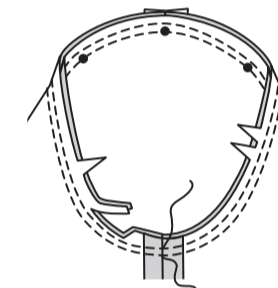
Nähen Sie die eingekerbten Enden des ÄRMELBANDES (7) zusammen. Falten Sie das Ärmelband der Länge nach in der Mitte, links auf links. Leicht bügeln. Stecken Sie die Kanten zusammen.



Stecken Sie das Ärmelband an der unteren Kante des Ärmels fest, wobei die Kerben und Nähte übereinstimmen. Nähen Sie eine 1 cm lange Naht und dehnen Sie das Band dabei. Bügeln Sie die Naht zum Ärmel hin. **STEPHEN** Sie die untere Ärmelkante **KNAPPKANTIG**.

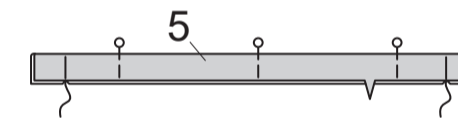


Stecken Sie den Ärmel rechts auf rechts in den Armausschnitt, platzieren Sie den mittleren kleinen Punkt auf der Schulternaht, wobei die restlichen kleinen Punkte übereinstimmen; heften Sie. Nähen Sie. Nähen Sie erneut mit 6 mm Abstand in der Nahtzugabe. Schneiden Sie neben der Naht zurück. Bügeln Sie die Nahtzugaben flach. Wenden Sie die Naht zum Ärmel hin.

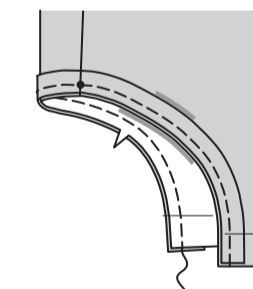


BEINÖFFNUNGEN

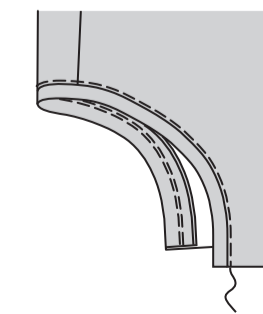
Falten Sie das BEINBAND (5) der Länge nach zur Hälfte links auf links. Leicht bügeln. Stecken Sie die langen Kanten zusammen. Heften Sie über die Schnittenden.



Stecken Sie das Beinband an der Beinöffnung fest, wobei die Kerben und Faltlinien übereinstimmen und ein kleiner Punkt an der Seitennaht gesetzt wird. Nähen Sie, dehnen Sie dabei das Band, damit es passt. Bügeln Sie die Naht zum Vorderteil und Rückenteil.

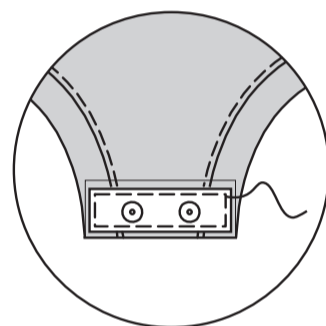
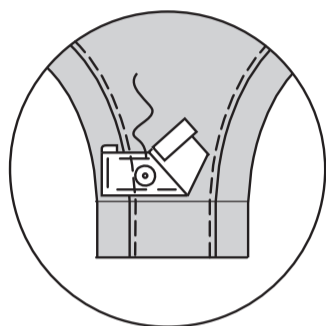


STEPHEN Sie das Bein **KNAPPKANTIG**.

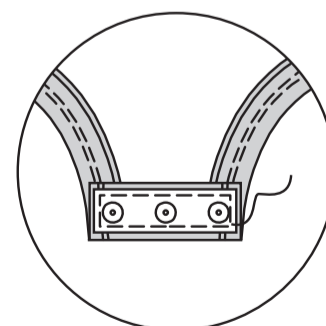
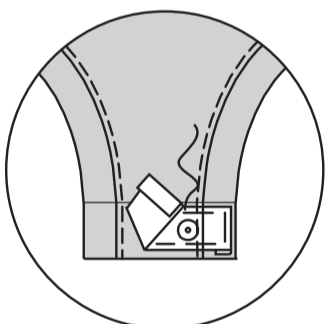


HINWEIS: Bringen Sie das Druckknopfband in gleichmäßigem Abstand zu den Druckknöpfen an; wenn die Druckknöpfe über den Beinrand hinausragen, müssen Sie eventuell kleine Falten in das Band schlagen, damit die Druckknöpfe am Beinrand liegen. Schneiden Sie die Enden so zu, dass 6 mm zum Umschlagen übrig bleibt.

Bringen Sie die Ösenhälfte des Druckknopfbandes wie folgt auf dem **Vorderteil an:** Auf der Außenseite die untere Kante des Bandes entlang der Faltlinie an den Body heften, wobei die Ösen nach oben zeigen, und die Enden wie gezeigt einschlagen. Heften Sie fest. Wenden Sie die untere Schrittkante entlang der Faltlinie auf die linke Seite. Verwenden Sie einen Reißverschlussfuß und nähen Sie dicht an allen Kanten des Bandes durch alle Dicken.

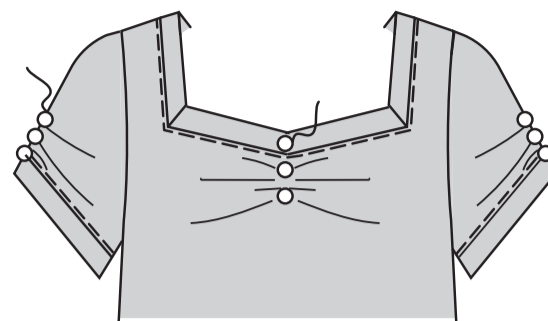


Bringen Sie die Hakenhälfte des Druckknopfbandes wie folgt auf dem Rückenteil an: Auf der Außenseite die obere Kante des Bandes entlang der Faltlinie an den Body heften, wobei die Haken nach oben zeigen, und die Enden wie gezeigt einschlagen. Achten Sie darauf, dass die Haken mit den Ösen übereinstimmen. Wenden Sie die untere Schrittkante entlang der Faltlinie auf die linke Seite. Verwenden Sie einen Reißverschlussfuß und nähen Sie dicht an allen Kanten des Bandes durch alle Dicken.



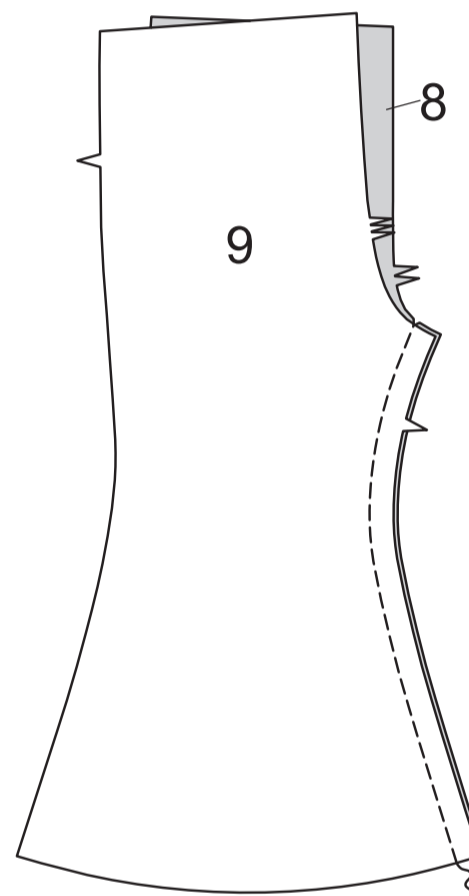
ABSCHLUSS

Nähen Sie Knöpfe an der Vorderseite und den Ärmeln an kleinen Punkten an.

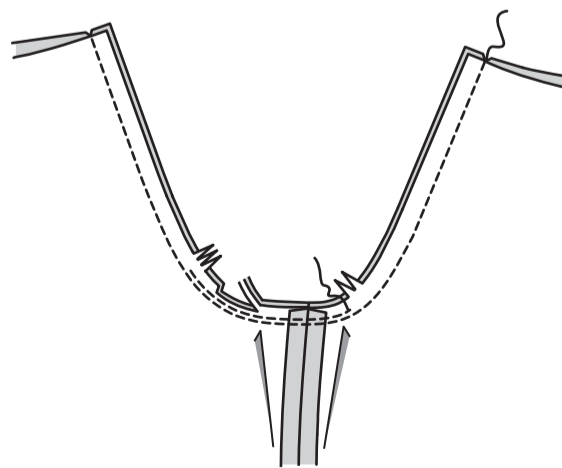


HOSE D

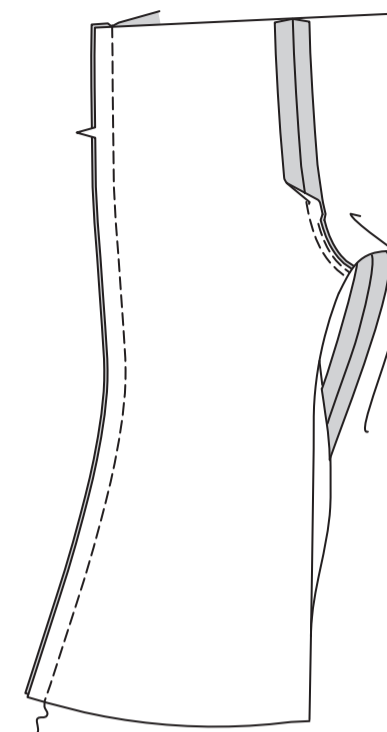
Nähen Sie das VORDERTEIL (8) und das RÜCKENTEIL (9) am inneren Bein zusammen.



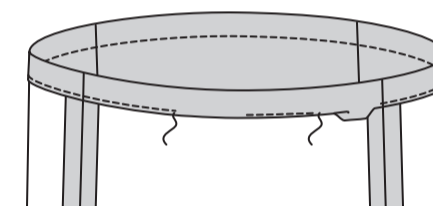
Steppen Sie die Schrittnaht. Nähen Sie erneut 6 mm von der Nahtzugabe entfernt entlang der Kurve, wie gezeigt. Schneiden Sie die Nahtzugabe nahe der zweiten Naht zurück. Bügeln Sie die doppelt genähte Naht zu einer Seite.



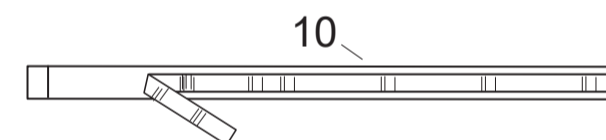
Nähen Sie das Vorder- und Rückenteil an den Seiten zusammen.



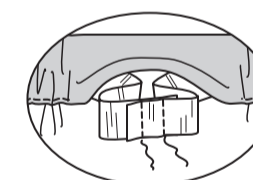
Drehen Sie die obere Kante der Hose 3.2 cm nach innen, um den Tunnel zu bilden. Drehen Sie 6 mm an der Schnittkante nach unten. Nähen Sie dicht an der Unterkante, lassen Sie dabei eine Öffnung.



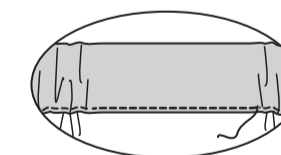
Schneiden Sie ein Stück Gummiband in der Länge der GUMMIFÜHRUNG FÜR TAILLE (10) zu.



Führen Sie das Gummiband durch die Öffnung ein. Lappen Sie die Enden. Nähen Sie die Gummienden fest.



Nähen Sie die Öffnung, wobei Sie das Gummiband beim Nähen dehnen.



Schlagen Sie einen 3.2 cm breiten Saum an der unteren Hosenkante hoch. Heften Sie von Hand mit langen Stichen dicht an der Falte. Drehen Sie an der Schnittkante 6 mm um und halten Sie bei Bedarf etwas mehr Fülle ein. Heften Sie den Saum dicht an der Oberkante fest. Bügeln Sie. Auf der Außenseite den Saum entlang der oberen Heftung nähen. Entfernen Sie die Heftung.

