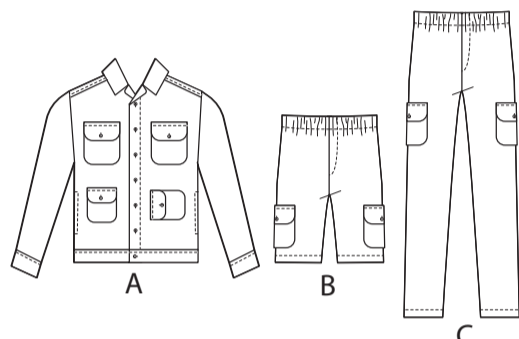


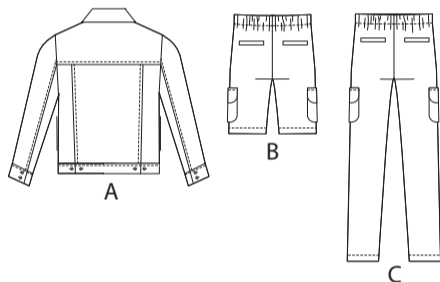
SCANNEZ LE CODE QR POUR ACCÉDER AU TUTORIEL ÉTAPE PAR ÉTAPE EN VIDÉO



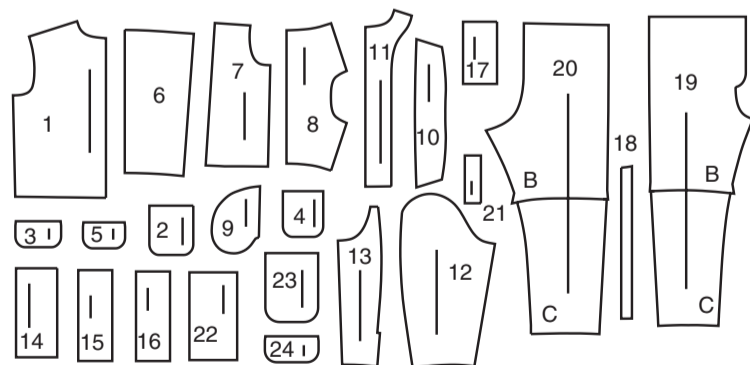
DEVANT



DOS



24 PIÈCES DU PATRON



- 1 Devant – A
- 2 Poche supérieure – A
- 3 Rabat Supérieur – A
- 4 Poche inférieure – A
- 5 Rabat inférieur – A
- 6 Dos – A
- 7 Côté dos – A
- 8 Empiècement dos – A
- 9 Poche – A
- 10 Col – A
- 11 Parementure devant – A
- 12 Dessus de manche – A
- 13 Dessous de manche – A
- 14 Poignet – A
- 15 Bande devant – A
- 16 Bande dos – A
- 17 Bande côté – A
- 18 Guide pour boutonsnières – A
- 19 Devant – B, C
- 20 Dos – B, C
- 21 Bordure – B, C
- 22 Poche dos – B, C
- 23 Poche – B, C
- 24 Rabat – B, C

MARQUES DU PATRON

- LIGNE DE DROIT-FIL:** Posez sur le droit-fil du tissu parallèle à la lisière ou à la pliure.
- LIGNE DE PLIURE:** Placez la ligne sur la pliure du tissu.
- MARQUE DE BOUTONNIÈRE:** Indique la longueur exacte et l'emplacement des boutonsnières.
- MARQUE DE BOUTON:** Indique l'emplacement du bouton.
- REPÈRES ET SYMBOLES:** Pour faire coïncider les coutures et les détails d'assemblage.
- Indique la Ligne de Poitrine, Ligne de Taille, les Hanches et/ou le Tour de Bras. Les Mesures font référence à la circonférence du Vêtement Fini (Mesures du corps + Aisance confort + Aisance mode). Ajustez le patron si nécessaire. La mesure ne comprend pas les plis, les pinces et les rentrés.
- RENTRÉ DE COUTURE COMPRIS:** 1.5cm, sauf différemment indiqué, mas pas imprimé sur le patron.

ADAPTER SI NÉCESSAIRE

- Allongez ou raccourcissez aux lignes d'ajustement (=) ou où il est indiqué sur le patron. S'il faut ajouter une longueur considérable, vous pouvez acheter du tissu supplémentaire.
- POUR RACCOURCIR:** Pliez le long de la ligne d'ajustement. Faire une pliure la moitié de la quantité nécessaire. Adhère en place.
- POUR ALLONGER:** Coupez entre les lignes d'ajustement. Étendez la quantité nécessaire, en tenant les bords parallèles. Adhère sur le papier.
- Lorsque les lignes de Modification ne se trouvent pas sur le patron, allongez ou raccourcissez au bord inférieure.

RÉTRÉCISSEZ LE TISSU qui n'est pas étiqueté prérétréci. Repassez.
ENFERMEZ LE PLAN DE COUPE pour le Modèle, la Taille, la Largeur du Tissu.
 Utilisez les plans de coupe **AVEC SENS** pour les tissus à dessins dans une seule direction, sens, poil ou surfaces nuancées. Puisque la plupart de tissus de tricot ont la surface nuancée, on utilise un plan de coupe avec sens.
 Pour les **ÉPAISSEURS DOUBLES (AVEC PLIURE)**, pliez le tissu droit contre droit.
*** ÉPAISSEURS DOUBLES (SANS PLIURE)** - Pour les tissus avec sens, pliez le tissu transversalement, endroit contre endroit. Marquez comme illustré. Coupez le long de la pliure transversale du tissu (A). Retournez l'épaisseur supérieure sur 180° pour que les flèches aillent dans la même direction et posez-la sur l'épaisseur inférieure, endroit contre endroit (B).

Pour une **SEULE ÉPAISSEUR** - Posez le tissu, endroit vers le haut. (Pour les Tissus à Fourrure, placez le poil vers le bas).

COUPER ET MARQUER

★ Coupez d'abord les autres pièces, en laissant assez de tissu pour couper cette pièce. Ouvrez le tissu. Pour les pièces "Coupez 1", coupez la pièce une fois sur une épaisseur simple avec la pièce vers le haut sur l'endroit du tissu.
 La pièce du patron peut avoir des lignes de coupe pour plusieurs tailles. Choisissez la ligne de coupe correcte ou les pièces de patron pour votre taille.
 Avant de **COUPER**, placez toutes les pièces sur le tissu selon le plan de coupe. Epinglez. (**Les plans montrent l'emplacement approximatif des pièces de patron, lequel peut varier selon la taille du patron**). Coupez **EXACTEMENT**, en maintenant les repères vers l'extérieur.
 Avant d'enlever le patron, **REPORTEZ LES MARQUES** et les lignes d'assemblage sur l'Envers du Tissu, en utilisant la méthode à Épingles et à Craie ou le Papier à Calquer et la Roulette de Couturière. Les marques nécessaires sur l'endroit du tissu doivent être faites au fil.
NOTE: Les parties encadrées avec des pointillées (a! b! c!) dans les plans représentent les pièces coupées selon les mesures données.

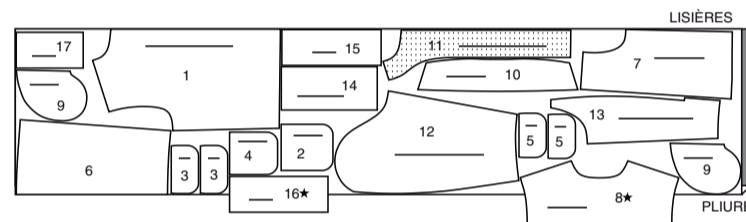
PLANS DE COUPE

ENDROIT DU PATRON	ENVERS DU PATRON	ENDROIT DU TISSU	ENVERS DU TISSU

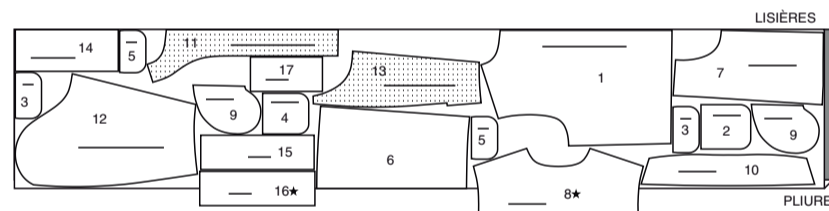
VESTE A

utilisez les pièces : 1 2 3 4 5 6 7 8 9 10 11 12 13 14 15 16 17

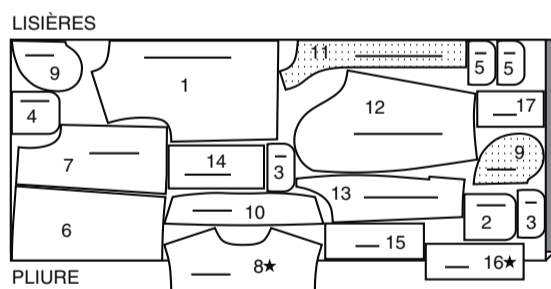
115 cm avec sens tailles 34 36 38 40 42



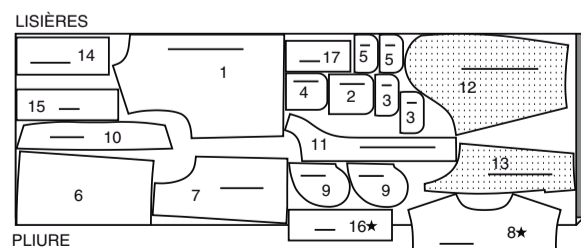
115 cm avec sens tailles 44 46 48 50 52



150 cm avec sens tailles 34 36 38 40 42



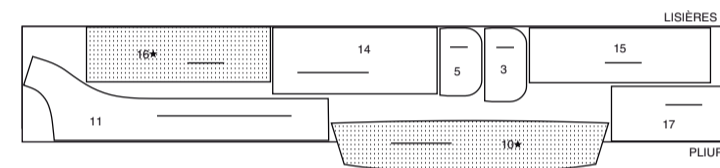
150 cm avec sens tailles 44 46 48 50 52



ENTOILAGE A

utilisez les pièces : 3 5 10 11 14 15 16 17

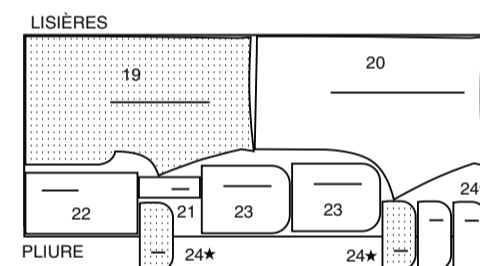
51 cm sans sens toutes les tailles



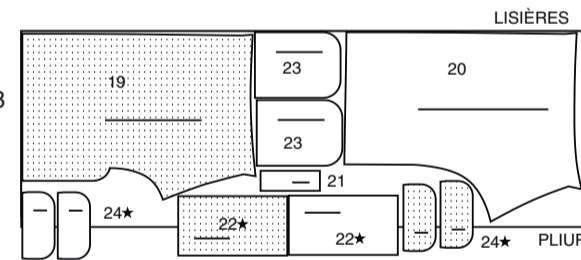
SHORT B

utilisez les pièces : 19 20 21 22 23 24

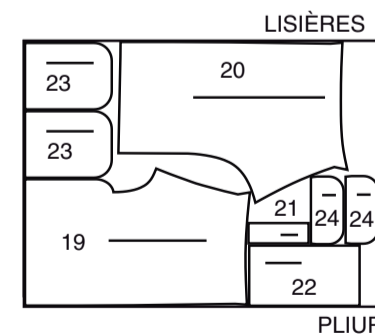
115 cm avec sens tailles 34 36 38 40 42



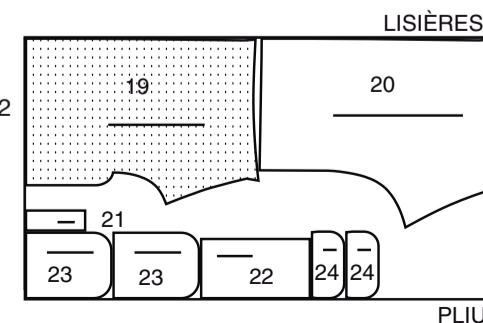
115 cm avec sens tailles 44 46 48 50 52



150 cm avec sens tailles 34 36 38 40 42



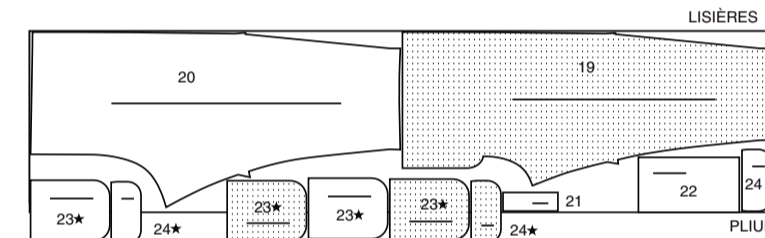
150 cm avec sens tailles 44 46 48 50 52



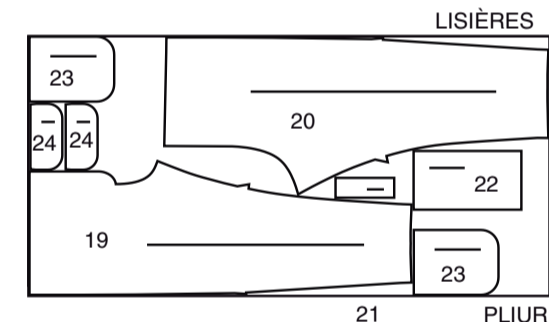
PANTALON C

utilisez les pièces : 19 20 21 22 23 24

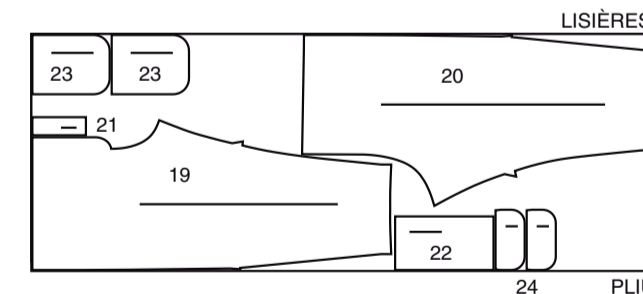
115 cm avec sens toutes les tailles



150 cm avec sens tailles 34 36 38 40 42



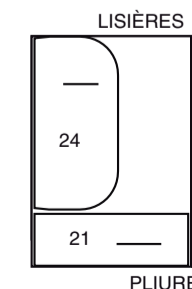
150 cm avec sens tailles 44 46 48 50 52



ENTOILAGE B, C

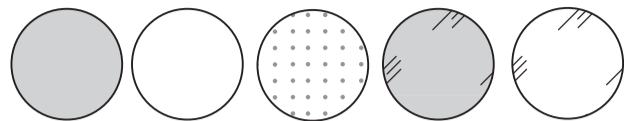
utilisez les pièces : 21 24

51 cm sans sens toutes les tailles



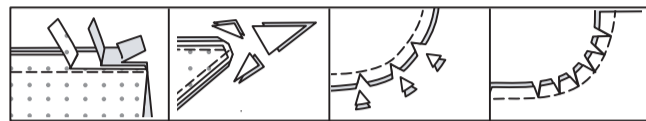
INFORMATION DE COUTURE

LÉGENDE DES CROQUIS



RENTRÉS DE COUTURE

Utilisez des rentrés de 1.5 cm sauf indiqué différemment.



ÉPINGLER ET AJUSTER

Épinglez ou bâtissez les coutures, ENDROIT CONTRE ENDROIT, en faisant coïncider les repères. Ajustez le vêtement avant de piquer les coutures principales.

PRESSAGE

Pressez les rentrés de couture ensemble; puis ouvrez-les au fer sauf indiqué différemment. Crantez-les si nécessaire de sorte qu'ils restent à plat.

GLOSSAIRE

Les termes techniques, imprimés en **CARACTÈRES GRAS** au cours de l'assemblage, sont expliqués ci-dessous.

PIQUER LE BORD/PIQUER AU BORD – Piquer près du bord fini ou de la couture.

FINIR - Piquer à 6 mm du bord non fini et finir avec une des méthodes suivantes : (1) couper aux ciseaux à denteler OU (2) surfiler OU (3) replier le long de la piqûre et piquer près de la pliure OU (4) Finir à la surjeteuse. **FACULTATIF POUR LES OURLETS** : Si désiré, poser un extra-fort (ruban bordure).

OURLET ÉTROIT – Replier l'ourlet, presser en répartissant l'ampleur si nécessaire. Déplier l'ourlet. Replier de nouveau en faisant coïncider le bord non fini avec la pliure ; presser. Replier le long du pli ; piquer.

RENFORCER - Piquer à petits points sur la ligne de couture indiquée dans les instructions de couture.

POINTS COULÉS - Glisser l'aiguille dans le bord plié et faire un point au-dessous dans le vêtement, ne prenant qu'un seul fil.

PIQÛRE DE SOUTIEN - Piquer dans le rentré à 3 mm de la ligne de couture, soit à 1,3 cm du bord non fini.

SURPIQUER – En utilisant le pied presseur comme un guide, sur l'endroit, piquer à 6 mm du bord, de la couture ou d'une autre piqûre, ou surpiquer comme spécifié.

SOUS-PIQUER – Déplier la parementure ou au-dessous du vêtement ; piquer sur le rentré près de la couture.

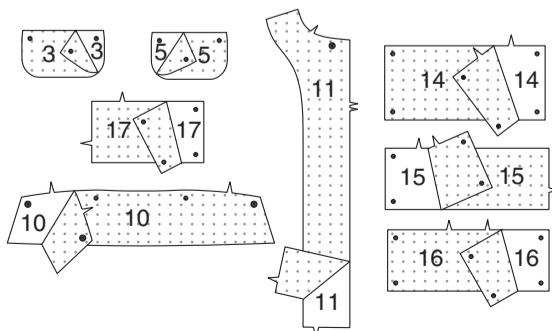


VESTE A

NOTE : Après piquer chaque couture, **FINISSEZ** tous les bords non finis visibles des rentrés. La finition pour les coutures n'apparaîtra pas dans les croquis suivants.

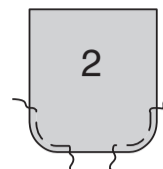
ENTOILAGE

Épinglez l'ENTOILAGE sur l'envers de chaque pièce correspondante en TISSU. Faites adhérer, en suivant la notice d'utilisation.

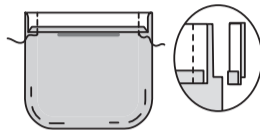


DEVANT

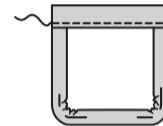
Piquez les bords arrondis de chaque **POCHE SUPÉRIEURE (2)** à 1 cm du bord non fini, à grands points, comme illustré.



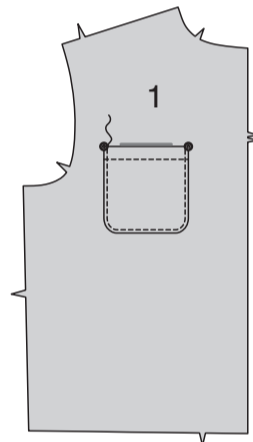
Repliez 6 mm sur le bord supérieur. Pressez. Retournez le bord supérieur vers l'extérieur le long de la ligne de pliure ; piquez les extrémités. Égalisez.



Retournez le bord supérieur de la poche vers l'intérieur, en repliant les rentrés sur les bords restants ; tirez sur le fil pour répartir l'ampleur sur les courbes. Pressez. Bâtissez près du bord intérieur pressé. Piquez le long du bâti.



Épinglez une poche supérieure sur chaque pièce du **DEVANT (1)**, en faisant coïncider les symboles. **PIQUEZ AU BORD** sur les bords du côté et inférieur, en renforçant les extrémités supérieures.



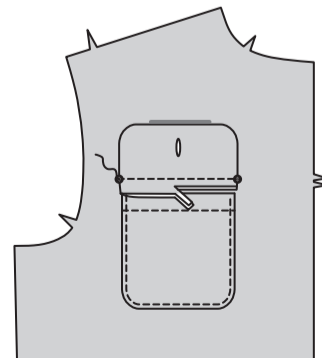
Pour chaque côté, piquez ensemble une pièce entoilée et une pièce non entoilée du **RABAT SUPÉRIEUR (3)**, en laissant le bord supérieur ouvert. Égalisez.



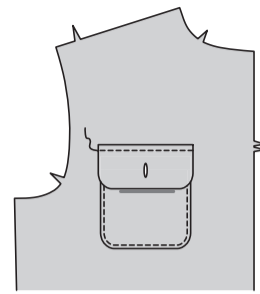
Retournez. Pressez. Bâtissez les bords non finis. Faites la boutonnière sur la marque du rabat.



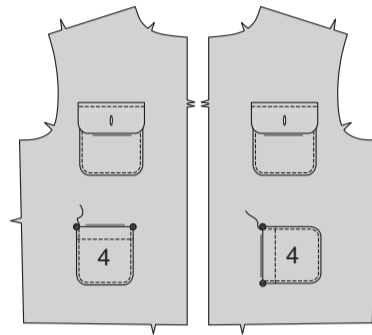
Épinglez le rabat supérieur sur chaque pièce du devant, en plaçant la ligne de couture le long de la ligne de rabat supérieur, en faisant coïncider les symboles. Piquez. Coupez le rentré du rabat à un peu moins de 6 mm, en veillant à ne pas couper le devant.



Rabattez le rabat. Pressez. **SURPIQUEZ** le bord supérieur du rabat.

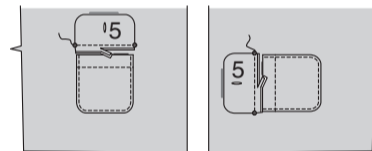


Piquez et préparez chaque **POCHE INFÉRIEURE (4)** comme décrit pour la poche supérieure. Épinglez une poche inférieure sur chaque pièce du devant, comme illustré, en faisant coïncider les symboles. **PIQUEZ LE BORD** comme illustré, en renforçant les bords de l'ouverture.

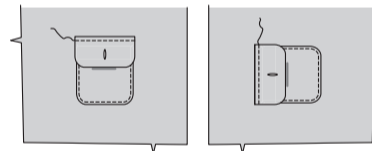


Piquez et préparez chaque **RABAT INFÉRIEUR (5)** comme décrit pour le rabat supérieur.

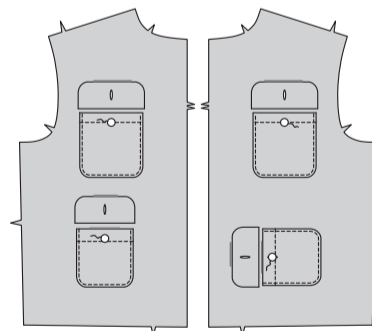
Épinglez un rabat inférieur sur chaque pièce du devant, en plaçant la ligne de couture le long de la ligne de rabat inférieur, comme illustré, en faisant coïncider les symboles. Piquez. Coupez le rentré du rabat à un peu moins de 6 mm, en veillant à ne pas couper le devant.



Rabattez le rabat. Pressez. **SURPIQUEZ** le bord supérieur du rabat.

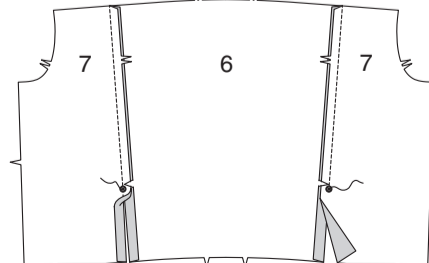


Cousez les boutons sur les petits cercles des poches, en maintenant le devant libre.

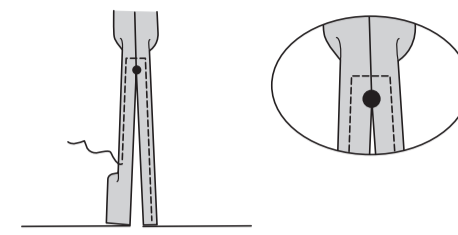


DOS

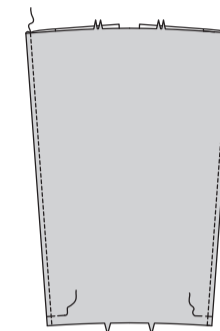
Piquez les pièces du **CÔTÉ DOS (7)** sur les bords du côté du **DOS (6)**, en laissant ouvert au-dessous des grands cercles. Crantez les rentrés à 1 cm au-dessus des grands cercles. Pressez les rentrés ensemble au-dessus des crans. Retournez les coutures vers le dos.



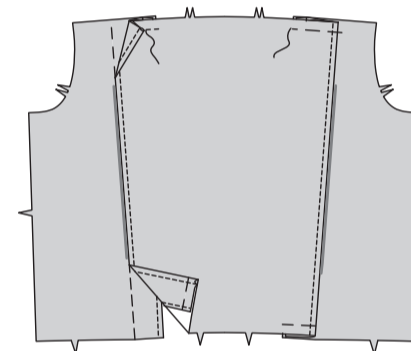
Faites un **OURLET ÉTROIT** de 1.5 cm sur les bords de l'ouverture du côté, en amenant au-dessus du grand cercle. Pivotez sur la couture à 6 mm au-dessus du grand cercle au fur et à mesure que vous piquez.



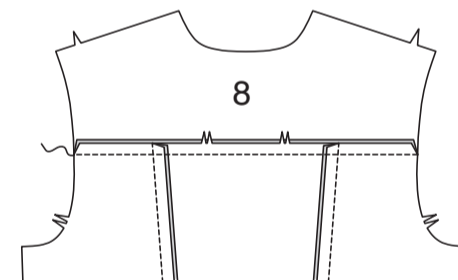
Envers contre envers, pliez le dos le long des lignes continues. Pressez. **SURPIQUEZ** les bords pliés. Bâtissez les bords inférieurs.



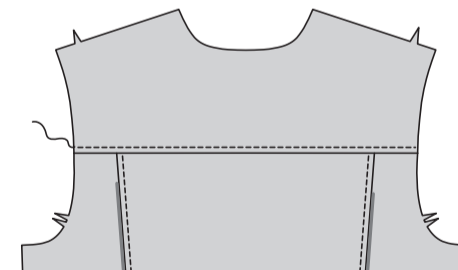
Pour former les plis sur l'endroit du dos, amenez les pliures vers les lignes pointillées. Bâtissez les bords supérieurs, comme illustré.



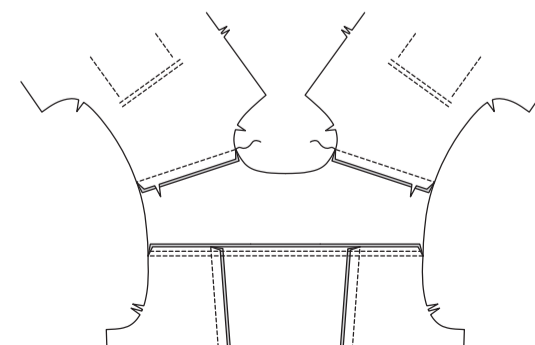
Épinglez l'**EMPIÈCEMENT DOS (8)** sur le bord supérieur du dos, en faisant coïncider les milieux. Piquez. Pressez les rentrés vers l'empiecement.



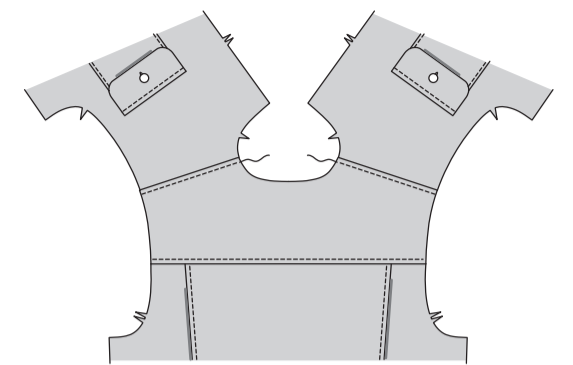
SURPIQUEZ la couture d'empiecement.



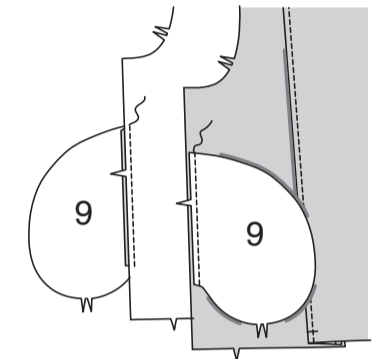
Piquez le devant et le dos sur les épaules. Pressez les coutures vers le dos.



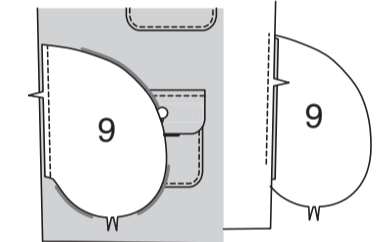
SURPIQUEZ les coutures d'épaule du dos.



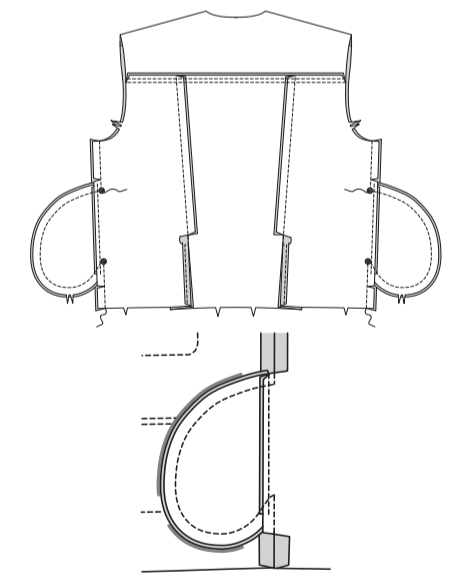
Piquez une pièce de la **POCHE (9)** et le dos sur chaque côté en couture de 6 mm. Pressez les coutures vers les poches.



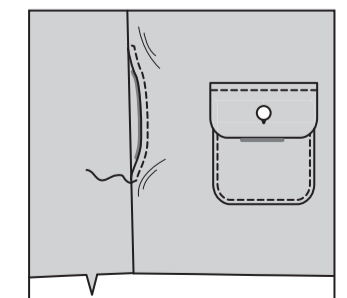
Piquez une pièce de la poche restante sur le bord du côté de chaque devant en couture de 6 mm, comme illustré. Pressez les coutures vers les poches.



Piquez le devant et le dos ensemble sur les côtés, en laissant ouvert entre les grands cercles. Piquez les bords de la poche ensemble sur les coutures latérales. Crantez les rentrés du dos au-dessus et au-dessous des poches. Retournez les poches vers le devant le long des lignes de couture, en ouvrant les rentrés au fer au-dessus et au-dessous des crans, comme illustré.

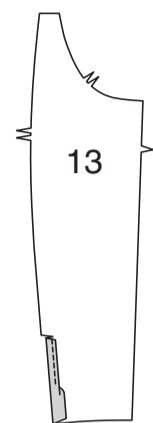


SURPIQUEZ l'ouverture de la poche devant, comme illustré, en maintenant la poche dos libre, en pivotant jusqu'à la couture au fur et à mesure que vous piquez.

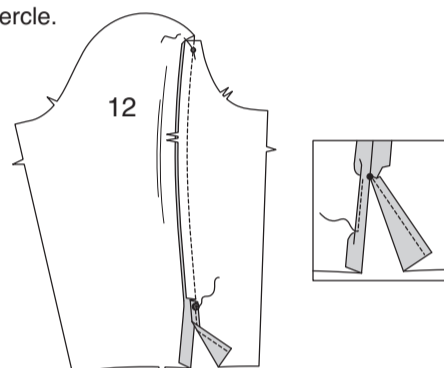


MANCHE

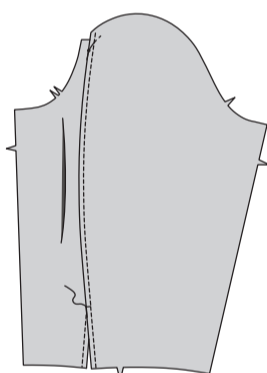
Crantez le **DESSOUS DE MANCHE** (13) au-dessus du prolongement, comme illustré. Faites un **OURLET ÉTROIT** de 1.5 cm au-dessous du cran.



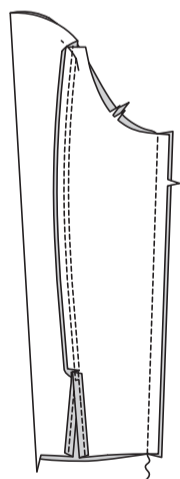
Épinglez le dessus de manche et le dessous de manche sur le bord du dos. Piquez, en laissant ouvert au-dessous du grand cercle. Pressez la couture vers le dessus de manche. Faites un **OURLET ÉTROIT** de 1.5 cm sur le bord de l'ouverture du dessus de manche, en amenuisant au-dessus du grand cercle.



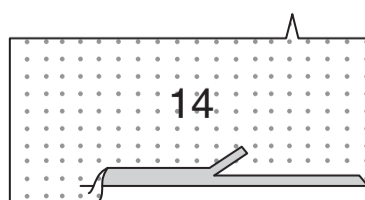
SURPIQUEZ la couture de dessus de manche, en raccordant avec la piqûre de l'ourlet, en pivotant jusqu'à la couture, comme illustré.



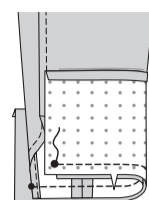
Piquez la couture de manche.



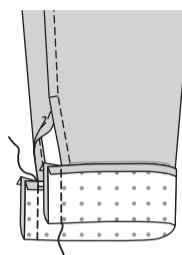
Repliez le rentré sur le bord inférieur sans encoche du **POIGNET** (14). Pressez. Coupez le rentré pressé à 1 cm.



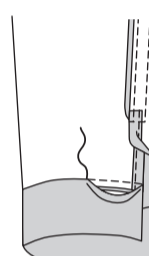
Épinglez le poignet sur le bord inférieur de la manche, en faisant coïncider les symboles et les encoches. Piquez. Égalisez. Pressez la couture vers le poignet.



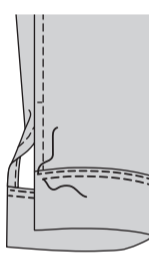
Endroit contre endroit, pliez le poignet sur la ligne de pliure. Piquez les extrémités. Égalisez.



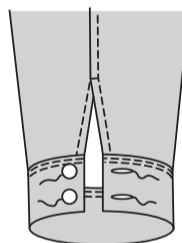
Retournez. Pressez. Cousez le bord pressé par-dessus la couture aux **POINTS COULÉS**.



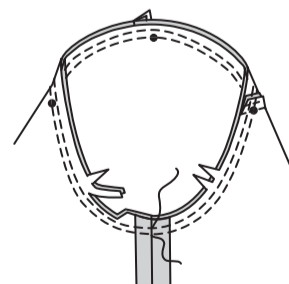
PIQUEZ AU BORD et **SURPIQUEZ** le bord supérieur du poignet, comme illustré.



Faites les boutonnières sur les marques de poignet. Cousez les boutons sur les petits cercles.

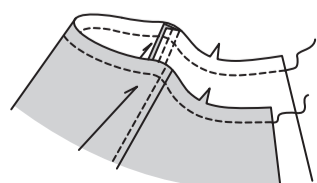


Endroit contre endroit, épinglez la manche sur l'emmanchure, en plaçant le petit cercle du milieu sur la couture d'épaule, en faisant coïncider les symboles restants. Piquez, puis piquez à 6 mm du rentré. Égalisez près de la piqûre. Pressez les rentrés ensemble, puis retournez la couture vers la manche.

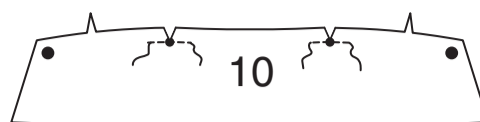


COL ET PAREMENTURE

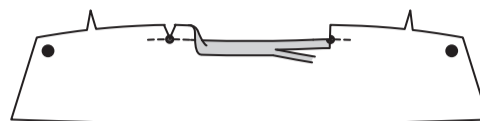
Faites une **PIQÛRE DE SOUTIEN** sur le bord de l'encolure.



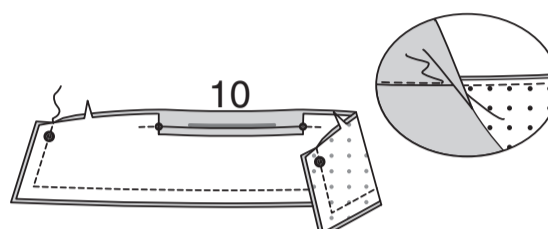
RENFORCEZ la pièce non entoîlée du **COL** (10) à travers les petits cercles. Crantez vers les petits cercles.



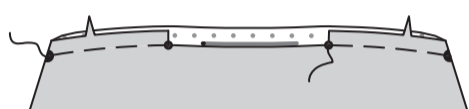
Repliez le rentré entre les crans. Pressez. Coupez le rentré pressé à 1 cm.



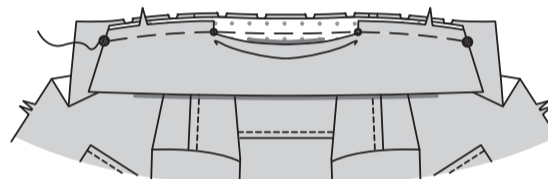
Piquez ensemble les pièces du col, en laissant le bord à encoche ouvert. Égalisez. **SOUS-PIQUEZ** le col entoîlé aussi loin que possible.



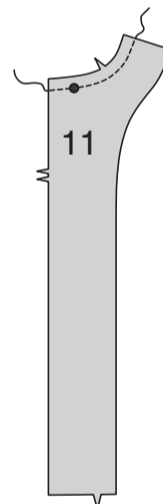
Retournez. Pressez. Bâtessez les bords non finis.



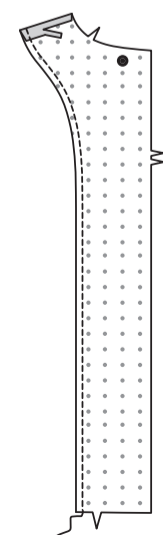
Épinglez le col sur le bord de l'encolure, en faisant coïncider les milieux, en plaçant les petits cercles sur les coutures d'épaule, en crantant le bord de l'encolure si nécessaire. Bâtessez, en maintenant le bord pressé libre.



Faites une **PIQÛRE DE SOUTIEN** sur le bord de l'encolure de la **PAREMENTURE DEVANT** (11).

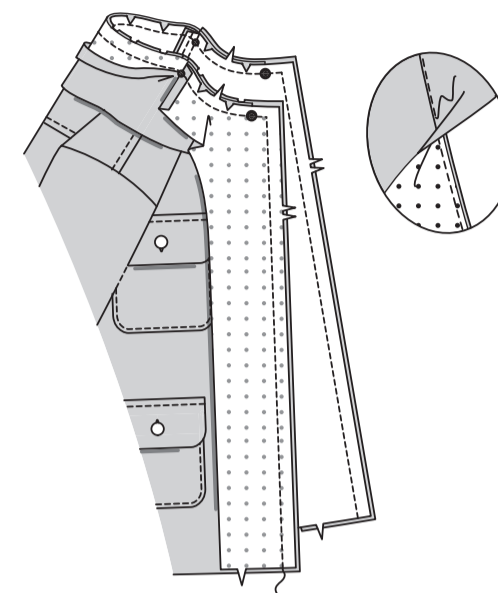


FINISSEZ le bord intérieur sans encoche de la parementure devant, comme illustré. Repliez le rentré sur le bord de l'épaule. Pressez. Coupez le rentré pressé à 1 cm.



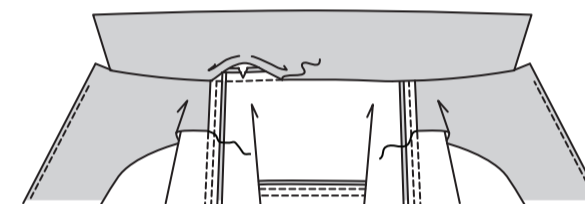
Épinglez la parementure sur les bords de l'ouverture du devant et de l'encolure, par-dessus le col, en crantant la parementure si nécessaire. Bâtessez. Piquez, en maintenant le bord pressé du col libre. Égalisez. Crantez le rentré sur les coutures d'épaule.

SOUS-PIQUEZ la parementure aussi loin que possible.

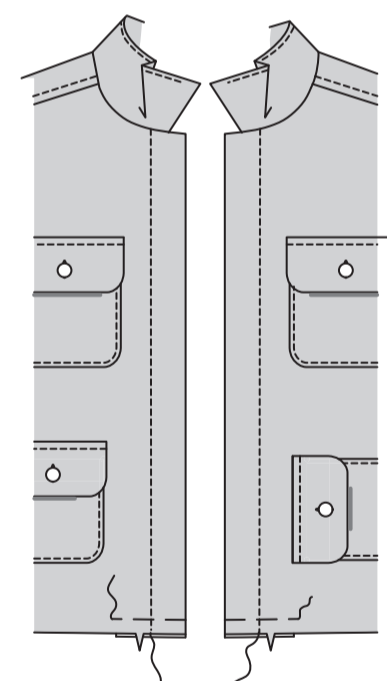


Retournez. Pressez.

Pressez les rentrés vers le col entre les crans. Cousez les bords pressés par-dessus les coutures aux **POINTS COULÉS**, comme illustré.

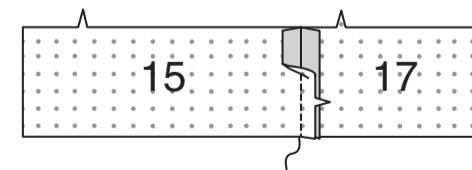


Bâtessez les bords inférieurs. **SURPIQUEZ** la veste à 3.8 cm des bords de l'ouverture du devant.

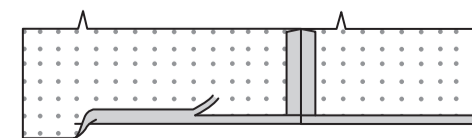


BANDE INFÉRIEURE ET FINITION

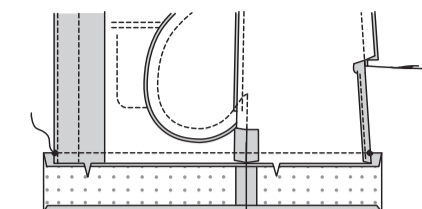
Pour chaque côté, piquez une pièce de la **BANDE CÔTÉ** (17) et une pièce de la **BANDE DEVANT** (15) sur le bord du côté.



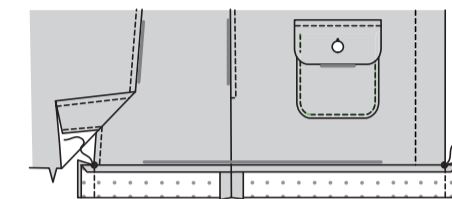
Repliez le rentré sur le bord inférieur sans encoche de la bande. Pressez. Coupez le rentré pressé à 1 cm.



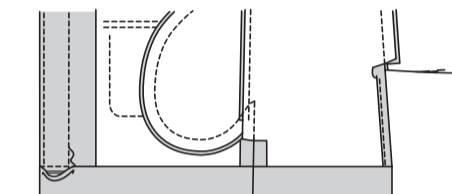
Épinglez la bande sur le bord inférieur du devant, en faisant coïncider les milieux, les symboles et les encoches. Piquez. Égalisez. Pressez la couture vers la bande.



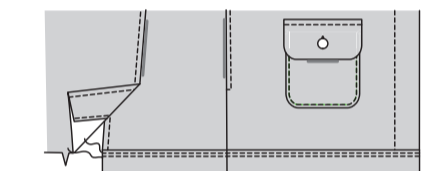
Endroit contre endroit, pliez la bande sur la ligne de pliure. Piquez les extrémités. Égalisez.



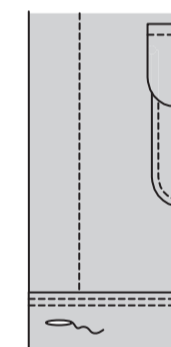
Retournez. Pressez. Cousez le bord pressé par-dessus la couture aux **POINTS COULÉS**.



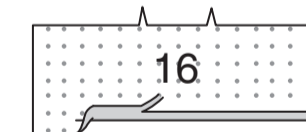
PIQUEZ AU BORD et **SURPIQUEZ** le bord supérieur de la bande, comme illustré.



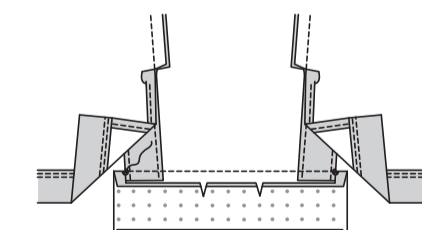
Faites la boutonnière sur la marque de la bande devant gauche.



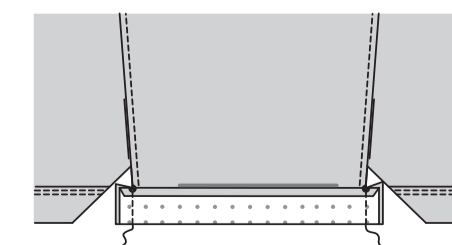
Repliez le rentré sur le bord inférieur sans encoche de la **BANDE DOS** (16). Pressez. Coupez le rentré pressé à 1 cm.



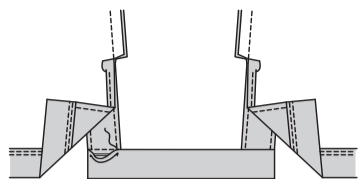
Épinglez la bande sur le bord inférieur du dos, en faisant coïncider les milieux, les symboles et les encoches. Piquez. Égalisez. Pressez la couture vers la bande.



Endroit contre endroit, pliez la bande sur la ligne de pliure. Piquez les extrémités. Égalisez.

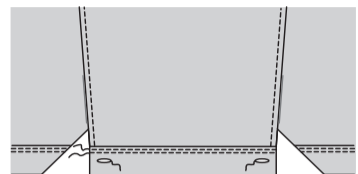


Retournez. Pressez. Cousez le bord pressé par-dessus la couture aux **POINTS COULÉS**.

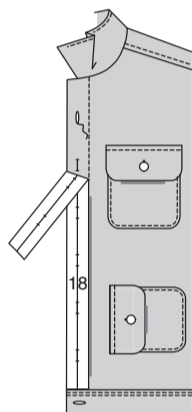


PIQUEZ AU BORD et **SURPIQUEZ** le bord supérieur de la bande, comme illustré.

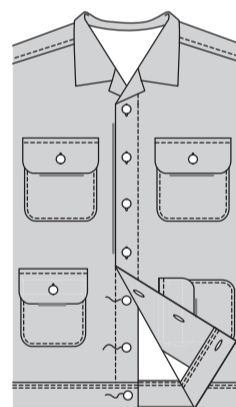
Faites les boutonnières sur les marques de la bande dos.



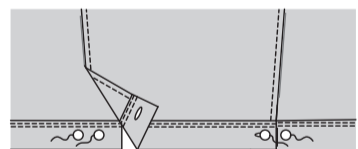
Placez le **GUIDE POUR BOUTONNIÈRES** (18) sur le devant gauche, ayant les bords supérieur et inférieur du patron le long des coutures et les bords du devant au même niveau, comme illustré. Reportez les marques. Faites les boutonnières sur les marques.



Superposez les bords de l'ouverture, comme illustré, en faisant coïncider les milieux. En utilisant les boutonnières comme un guide, faites les marques de bouton sur le devant droit et la bande. Cousez les boutons sur les marques.



Cousez les boutons sur les petits cercles des bandes de côté, comme illustré.

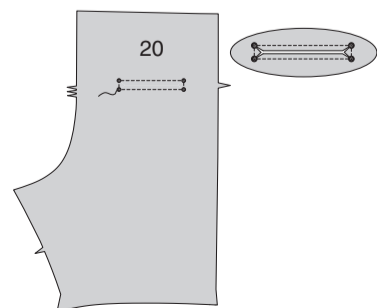


SHORT B, PANTALON C

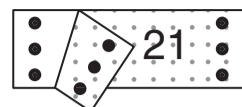
NOTE : Les croquis montrent le modèle B, sauf indiqué différemment.

POCHES ET CÔTÉS

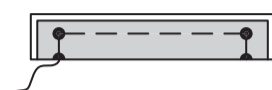
RENFORCEZ le coin intérieur du **DOS** (20) le long des lignes de piqûre, en pivotant aux petits cercles. Faites une entaille le long de la ligne de coupe, en crantant en diagonale jusqu'aux petits cercles.



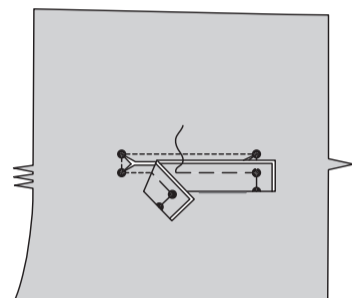
Épinglez l'**ENTOILAGE** (21) sur l'envers de la **BORDURE** (21). Faites adhérer en suivant la notice d'utilisation.



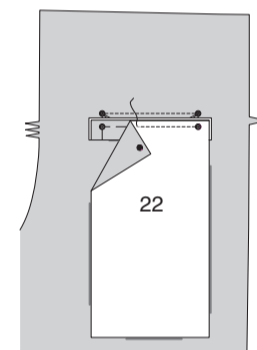
Envers contre envers, pliez la bordure sur la ligne de pliure. Bâissez ensemble les bords non finis.



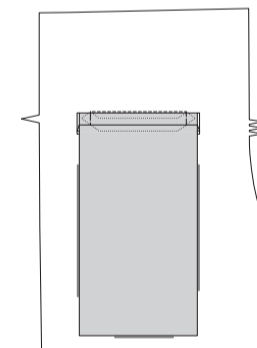
Épinglez la bordure sur le dos, en plaçant la ligne de couture le long de la ligne de piqûre inférieure, en faisant coïncider les symboles, comme illustré. Bâissez.



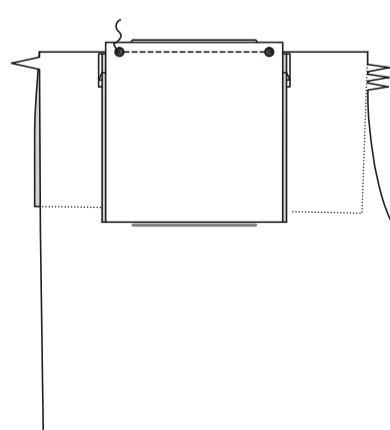
Endroit contre endroit, épinglez le bord inférieur de la **POCHE DOS** (22) sur le dos, par-dessus la bordure, en faisant coïncider les symboles. Piquez sur les lignes de piqûre entre les petits cercles.



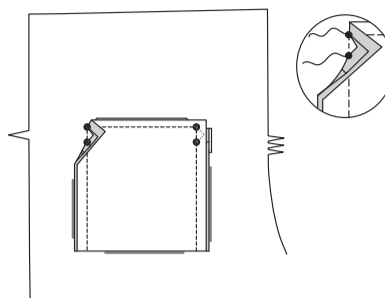
Retournez la poche et les extrémités triangulaires vers l'intérieur, en relevant la bordure par-dessus la poche. Pressez.



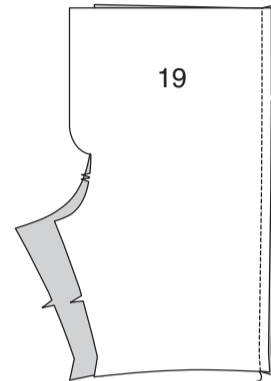
Endroit contre endroit, épinglez le bord supérieur de la poche sur le dos, en plaçant la ligne de couture le long de la ligne de piqûre supérieure. Piquez sur la ligne de piqûre entre les petits cercles.



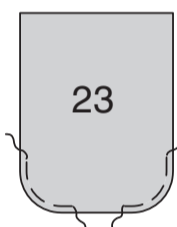
Pliez la poche sur la ligne de pliure. Piquez ensemble les bords de la poche, en prenant la bordure et les extrémités triangulaires dans la piqûre, en maintenant le dos libre.



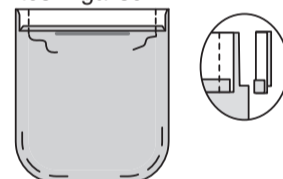
Piquez le **DEVANT** (19) et le dos sur le bord du côté.



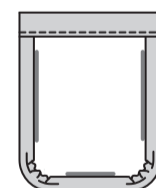
Piquez les bords arrondis de chaque **POCHE** (23) à 1 cm du bord non fini, à grands points, comme illustré.



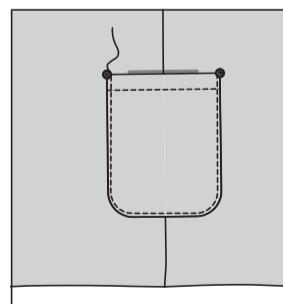
Repliez 6 mm sur le bord supérieur. Pressez. Retournez le bord supérieur vers l'extérieur le long de la ligne de pliure ; piquez les extrémités. Égalisez.



Retournez le bord supérieur de la poche vers l'intérieur, en repliant les rentrés sur les bords restants ; tirez sur le fil pour répartir l'ampleur sur les courbes. Pressez. Bâissez près du bord intérieur pressé. Piquez le long du bâti.



Épinglez une poche sur chaque pièce du côté, en faisant coïncider les symboles, en plaçant les bords du côté et inférieur le long de la ligne de poche. **PIQUEZ AU BORD** sur les bords du côté et inférieur, en renforçant les extrémités supérieures.



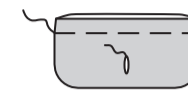
Épinglez l'**ENTOILAGE** (24) sur l'envers du **RABAT** (24). Faites adhérer en suivant la notice d'utilisation.



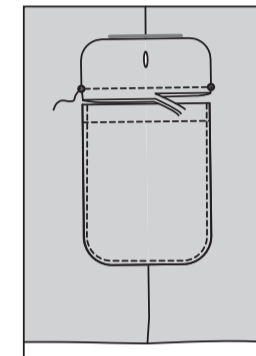
Pour chaque côté, piquez ensemble une pièce entoillée et une pièce non entoillée du rabat, en laissant ouvert le bord supérieur. Égalisez.



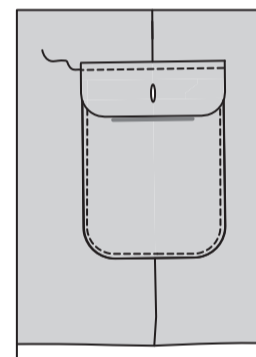
Retournez. Pressez. Bâissez les bords non finis. Faites la boutonnière sur la marque du rabat.



Épinglez un rabat sur chaque côté, en plaçant la ligne de couture le long de la ligne de rabat, en faisant coïncider les symboles. Piquez. Coupez le rentré du rabat à un peu moins de 6 mm, en veillant à ne pas couper le vêtement.

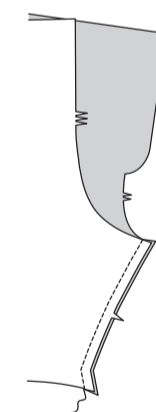


Rabattez le rabat. Pressez. **SURPIQUEZ** le bord supérieur du rabat.

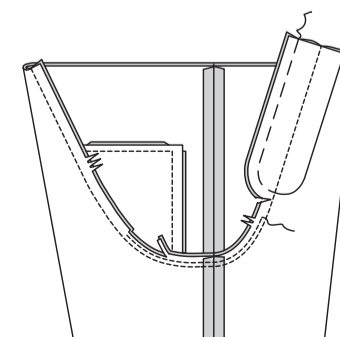


FINITION

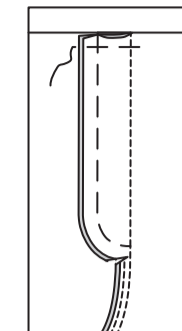
Piquez le devant et le dos sur la partie intérieure de la jambe.



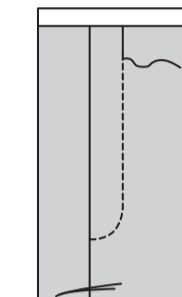
Pour la couture d'entrejambe, retournez une jambe à l'endroit, enflez dans l'autre jambe. Piquez, continuez le long de la couture du milieu devant. Crantez les rentrés au-dessous du prolongement, comme illustré. Piquez de nouveau à 6 mm du rentré le long du bord arrondi, au-dessous du cran. Égalisez près de la seconde piqûre. Bâissez ensemble les bords du prolongement.



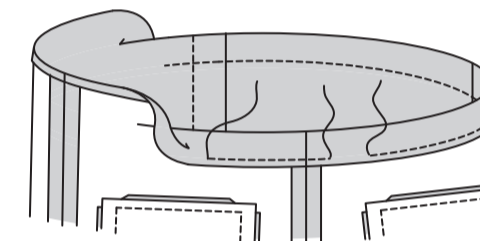
Retournez le prolongement vers le devant gauche, comme illustré. Pressez. Bâissez sur place.



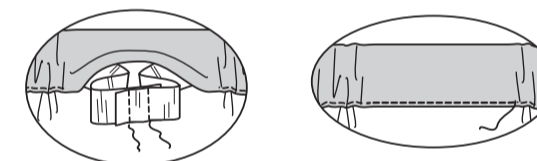
Sur l'endroit, piquez le devant gauche sur la ligne de piqûre.



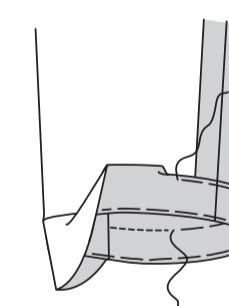
Pour former la coulisse de l'élastique, retournez 4.8 cm du bord supérieur du vêtement vers l'intérieur, en repliant 6 mm sur le bord non fini ; pressez. Piquez, comme illustré, en laissant une ouverture.



Coupez l'élastique de la mesure du tour de taille, plus 2.5 cm. Enfilez l'élastique dans l'ouverture. Superposez les bouts et fixez-les en utilisant une épingle de sûreté. Essayez et ajustez si nécessaire. Piquez solidement les bouts de l'élastique. Piquez l'ouverture, en étendant l'élastique au fur et à mesure.



Relevez un ourlet sur le vêtement. Bâissez près de la pliure. Repliez 6 mm sur le bord non fini. Bâissez l'ourlet sur place près du bord supérieur. Pressez. **SURPIQUEZ** l'ourlet le long du bâti supérieur.



Cousez les boutons sur les petits cercles des poches.

