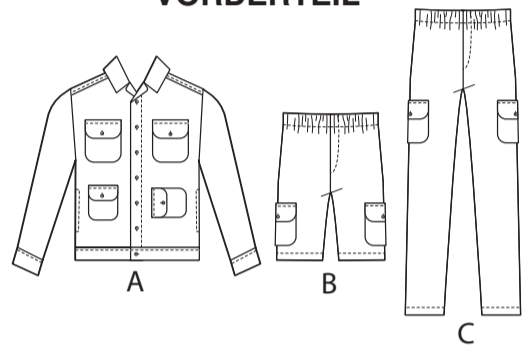
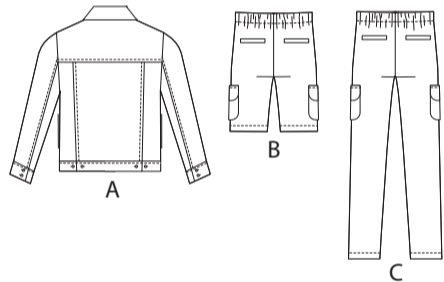




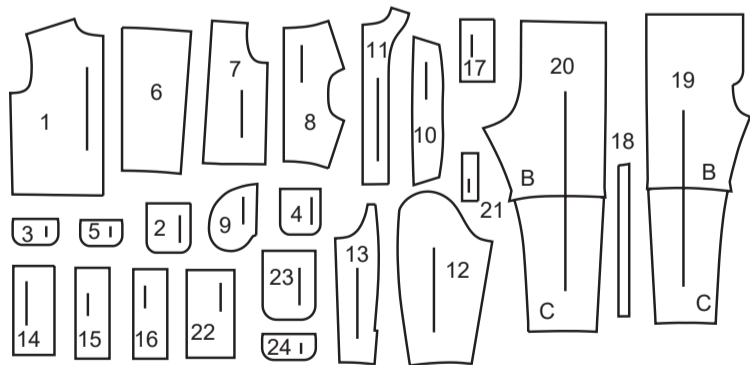
VORDERTEIL



RÜCKENTEIL

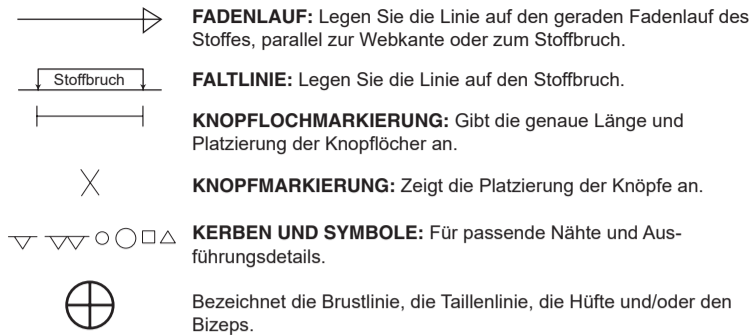


24 SCHNITTEILE



- 1 VORDERTEIL - A
- 2 OBERE TASCHE - A,B,C
- 3 OBERE KLASPE - A
- 4 UNTERE TASCHE - A
- 5 UNTERE KLASPE - A
- 6 RÜCKENTEIL - A
- 7 SEITL. RÜCKENTEIL - A
- 8 RÜCKW. PASSE - A
- 9 TASCHE - A
- 10 KRAGEN - A
- 11 VORD. BESATZ - A
- 12 OBERÄRMEL A
- 13 UNTERÄRMEL A
- 14 MANSCHETTE A
- 15 VORD. BAND A
- 16 RÜCKW. BAND - A
- 17 SEITENBAND - A
- 18 KNOPFLOCHLEISTE - A
- 19 VORDERTEIL - B,C
- 20 RÜCKENTEIL - B,C
- 21 PASPELSTREIFEN - B,C
- 22 GESÄSSTASCHE - B,C
- 23 TASCHE - B,C
- 24 KLASPE - B,C

MUSTERMARKIERUNGEN



FADENLAUF: Legen Sie die Linie auf den geraden Fadenlauf des Stoffes, parallel zur Webkante oder zum Stoffbruch.

FALTLINE: Legen Sie die Linie auf den Stoffbruch.

KNOPFLOCHMARKIERUNG: Gibt die genaue Länge und Platzierung der Knopflocher an.

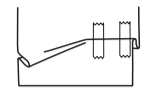
KNOPFMARKIERUNG: Zeigt die Platzierung der Knöpfe an.

KERBEN UND SYMBOLE: Für passende Nähte und Ausführungsdetails.

Bezeichnet die Brustlinie, die Taillenlinie, die Hüfte und/oder den Bizeps.

Die Maße beziehen sich auf den Umfang des fertigen Kleidungsstücks (Körpermaß + Trageerleichterung + Design-Erleichterung). Passen Sie das Schnittmuster bei Bedarf an. Die Maße schließen Falten, Biesen, Abnäher und Nahtzugaben aus.

GEGEBENENFALLS ANPASSEN



Verlängern oder verkürzen Sie an den Anpassungslinien (=) oder an den auf dem Muster angegebenen Stellen. Wenn eine größere Länge hinzugefügt wird, müssen Sie eventuell zusätzlichen Stoff kaufen.

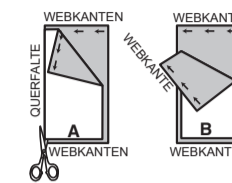
ZUM VERKÜRZEN: Falten Sie entlang der Anpassungslinie. Machen Sie eine Falte mit der Hälfte der benötigten Menge. Aufkleben.

ZUM VERLÄNGERN: Schneiden Sie zwischen den Anpassungslinien. Verteilen Sie den Betrag nach Bedarf, halten Sie die Kanten parallel. Kleben Sie über das Papier.

Wenn die Änderungslinien nicht auf dem Gewebe liegen, verlängern oder kürzen Sie an der unteren Kante.

NAHTZUGABE: 1.5 cm enthalten, sofern nicht anders angegeben, aber nicht auf dem Gewebe aufgedruckt.

SCHNEIDEN UND MARKIEREN



SCHRUMPFEN Sie den **STOFF**, wenn er nicht als vorgeschrumpt gekennzeichnet ist. Drücken Sie.

KREISEN Sie die **ZEICHNUNG** für Modell, Größe, Stoffbreite.

Verwenden Sie das Auflageplan **MIT STRICHRICHTUNG** für Stoffe mit Einwegmustern, Strichrichtung, Flor oder Oberflächenschattierung. Da die meisten Maschenwaren Oberflächenschattierungen aufweisen, wird ein Auflageplan mit Strichrichtung verwendet.

Für **DOPPELTE DICKE (MIT STOFFBRUCH)** - falten Sie den Stoff rechts auf rechts.

***DOPPELTE DICKE (OHNE STOFFBRUCH)** - Für Stoffe mit Strichrichtung falten Sie den Stoff quer, rechts auf rechts. Markieren Sie wie gezeigt. Schneiden Sie entlang der Querfalte des Stoffes (A). Drehen Sie die obere Lage um 180°, so dass die Pfeile in die gleiche Richtung zeigen, und legen Sie über die untere Lage, rechts auf rechts (B).

★ Schneiden Sie zuerst die anderen Teile aus, so dass genügend Stoff zum Zuschneiden dieses Teils vorhanden ist. Öffnen Sie den Stoff. Schneiden Sie bei "Schnitt 1"-Teilen das Teil einmal auf einer einzelnen Dicke mit der Stoffseite nach oben auf der rechten Seite des Stoffes zu.

Das Schnittmuster kann Schnittlinien für mehrere Größen enthalten. Wählen Sie die richtige Schnittlinie oder die Schnittmustergröße für Ihre Größe aus.

Legen Sie vor dem **SCHNEIDEN** alle Teile entsprechend dem Auflageplan auf den Stoff. Stecken Sie. (**Die Auflagepläne zeigen die ungefähre Position der Schnittmusterstücke; die Position kann je nach Schnittmustergröße variieren.**) Schneiden Sie **GENAU** aus, indem Sie die Kerben nach außen schneiden.

Bevor Sie das Schnittmuster entfernen, **ÜBERTRAGEN SIE DIE MARKIERUNGEN** und Konstruktionslinien auf die linke Seite des Stoffes, indem Sie die Methode mit Nadel und Kreidestift oder Pauspapier und Schneiderrad verwenden. Markierungen, die auf der rechten Seite des Stoffes benötigt werden, sollten Faden nachgezeichnet werden.

HINWEIS: Kästchen mit gestrichelten Linien (a! b! c!) in den Auflageplänen stellen Teile dar, die nach den angegebenen Maßen geschnitten wurden.

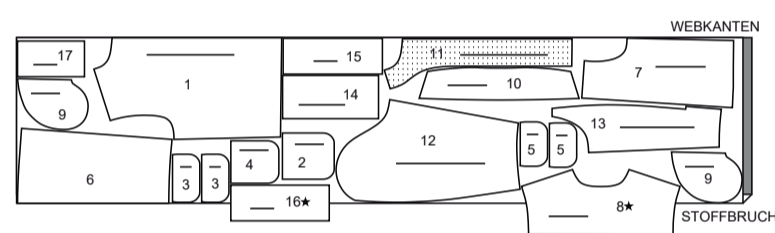
ZUSCHNITTPLÄNE

RECHTE MUSTERSEITE	LINKE MUSTERSEITE	RECHTE STOFFSEITE	LINKE STOFFSEITE

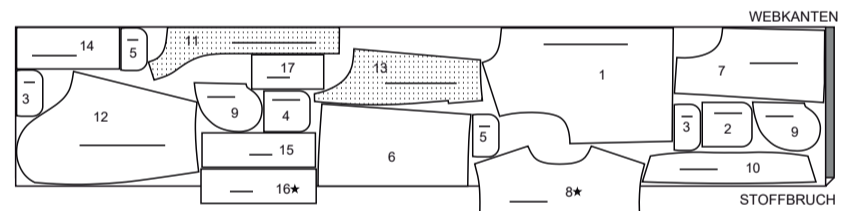
JACKE A

Teile: 1 2 3 4 5 6 7 8 9 10 11 12 13 14 15 16 17

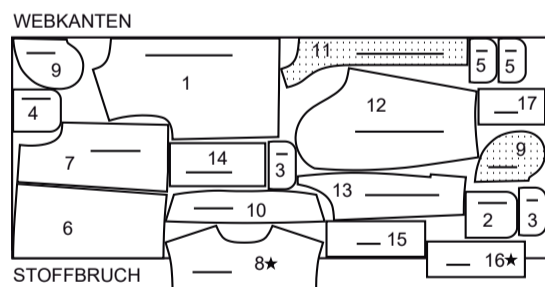
115 cm
 mit Strichrichtung
 Größen 34-36-38-40-42



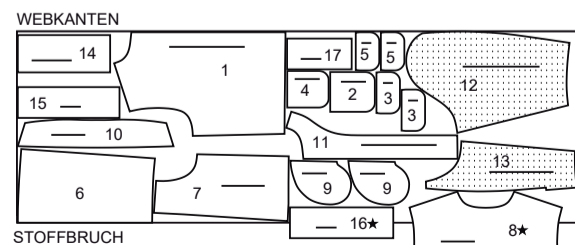
115 cm
 mit Strichrichtung
 Größen 44-46-48-50-52



150 cm
 mit Strichrichtung
 Größen 34-36-38-40-42



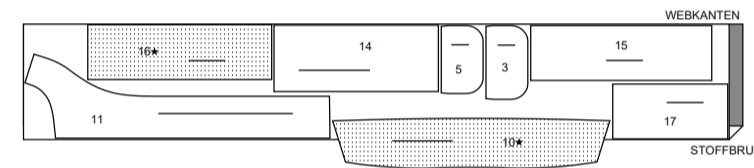
150 cm
 mit Strichrichtung
 Größen 44-46-48-50-52



EINLAGE A

Teile: 3 5 10 11 14 15 16 17

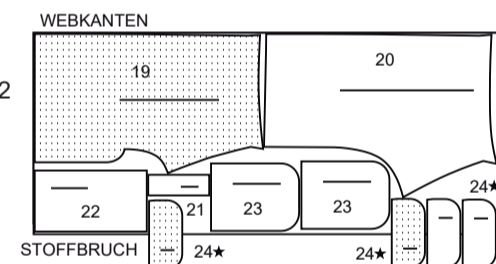
51 cm ohne Strichrichtung
 alle Größen



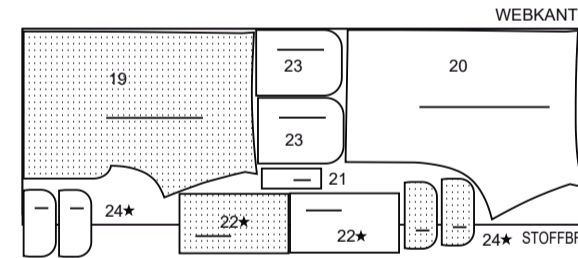
SHORTS B

Teile: 19 20 21 22 23 24

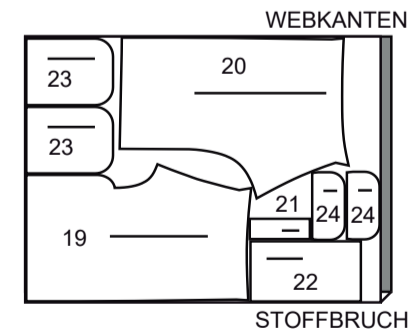
115 cm
 mit Strichrichtung
 Größen 34-36-38-40-42



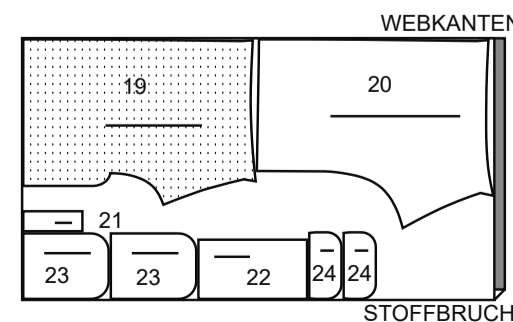
115 cm
 mit Strichrichtung
 Größen 44-46-48-50-52



150 cm
 mit Strichrichtung
 Größen 34-36-38-40-42



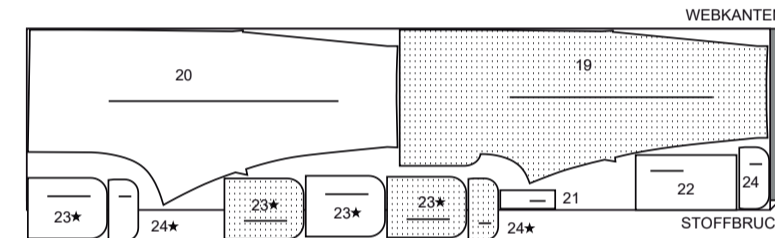
150 cm
 mit Strichrichtung
 Größen 44-46-48-50-52



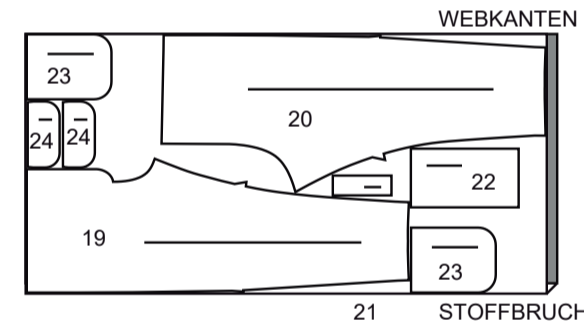
HOSE C

Teile: 19 20 21 22 23 24

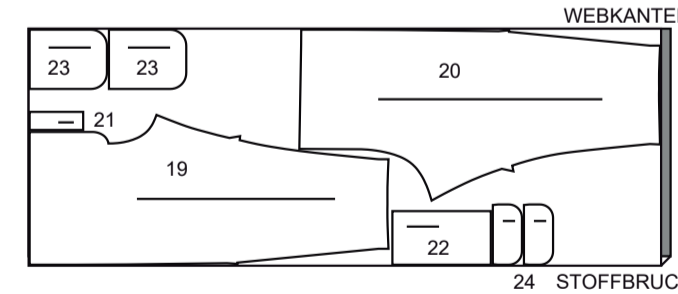
115 cm
 mit Strichrichtung
 alle Größen



150 cm
 mit Strichrichtung
 Größen 34-36-38-40-42



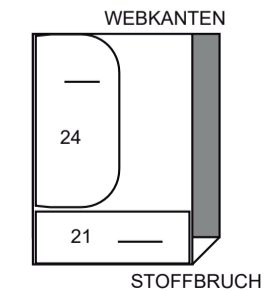
150 cm
 mit Strichrichtung
 Größen 44-46-48-50-52



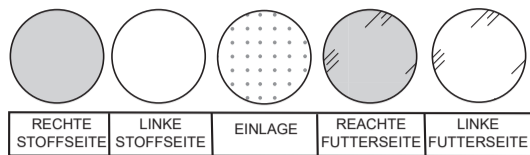
EINLAGE B, C

Teile: 21-24

51 cm
 ohne Strichrichtung
 alle Größen

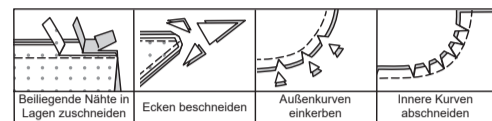


NÄHINFORMATIONEN STOFFSCHLÜSSEL



NAHTZUGABEN

Es sind 1.5 cm Nahtzugaben im Schnittmuster berücksichtigt, sofern nicht anders angegeben.



STECKEN UND ANPASSEN

Stecken oder heften Sie die Nähte, RECHTS AUF RECHTS, mit passenden Einkerbungen. Passen Sie das Kleidungsstück an, bevor Sie die Hauptnähte nähen.

BÜGELN

Bügeln Sie die Nahtzugaben flach; öffnen Sie sie dann, sofern nicht anders angegeben. Stecken Sie wo nötig, damit sie flach liegen.

GLOSSAR

Nähbegriffe, die in der Nähanleitung in **FETTDRUCK** erscheinen, werden im Folgenden erklärt.

KNAPPKANTIG STEPPEN - Nähen Sie dicht an der fertigen Kante oder Naht.

VERSÄUBERN - Nähen Sie 6 mm von der Schnittkante entfernt und versäubern Sie mit einer der folgenden Methoden ab: (1) mit Hilfe einer Zickzackschere ODER (2) mit Overlockstichen ODER (3) entlang der Steppnaht wenden und dicht an der Falte nähen ODER (4) mit Hilfe einer Overlock-Maschine.

OPTIONAL FÜR SÄUME: Bringen Sie ein Nahtbindeband an.

SCHMALER SAUM - Saum einschlagen, bügeln und bei Bedarf die Fülle eindrücken. Öffnen Sie den Saum. Wieder einschlagen, so dass die Schnittkante entlang der Falte liegt; bügeln. Entlang der Falte einschlagen; nähen.

VERSTÄRKEN - Mit kleinen Maschinenstichen entlang der Nahtlinie nähen, wie in der Nähanleitung angegeben.

SÄUMEN - Nadel durch eine gefaltete Kante schieben, dann einen Faden des darunter liegenden Stoffes aufnehmen.

FESTSTEBBEN - Nähen Sie 3 mm von der Nahtlinie in der Nahtzugabe (normalerweise 1,3 cm von der Schnittkante).

ABSTEBBEN - Nähen Sie auf der Außenseite 6 mm von der Kante, der Naht oder der vorherigen Naht entfernt, wobei Sie den Nähfuß als Führung verwenden, oder nähen Sie an den in der Anleitung angegebenen Stellen.

UNTERSTEBBEN - Öffnen Sie den Besatz oder die Unterseite des Kleidungsstücks; nähen Sie auf der Nahtzugabe dicht an der Naht.

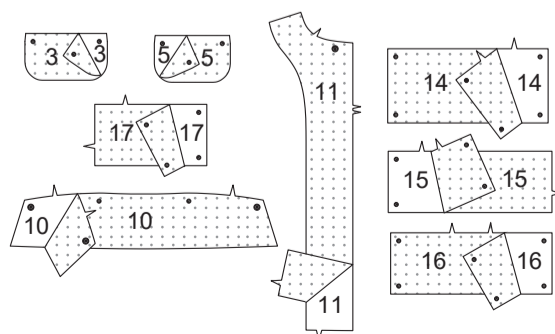


JACKE A

HINWEIS: VERSÄUBERN Sie nach dem Nähen jeder Naht alle sichtbaren Schnittkanten der Nahtzugaben. Das Versäubern von Nähten wird in den folgenden Abbildungen nicht gezeigt.

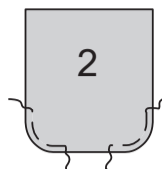
EINLAGE

Stecken Sie die EINLAGE auf die linke Seite jedes passenden STOFFABSCHNITTES. Bügeln Sie gemäß den Anweisungen des Herstellers.

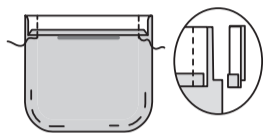


VORDERTEIL

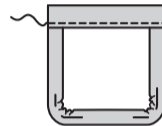
Nähen Sie die gebogenen Kanten jeder OBEREN TASCHEN (2) 1 cm von der Schnittkante entfernt mit langen Maschinenstichen, wie gezeigt.



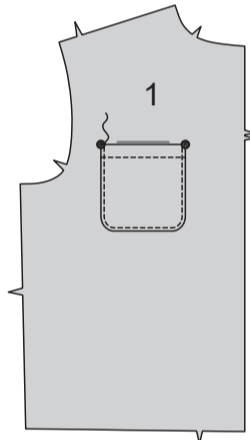
Drehen Sie 6 mm an der Oberkante ein. Bügeln Sie. Obere Kante entlang der Faltlinie nach außen wenden; Enden nähen. Beschneiden.



Oberkante der Tasche nach innen wenden, Nahtzugaben an den verbleibenden Kanten einschlagen; Fäden ziehen, um die Fülle an den Kurven zu vergrößern. Bügeln Sie. Heften Sie dicht an der inneren gebügelt Kante. Nähen Sie entlang der Heftnaht.



Stecken Sie eine obere Tasche auf jedes VORDERTEIL (1), wobei die Symbole übereinstimmen. **STEBBEN** Sie die Seiten- und Unterkanten **KNAPPKANTIG**, dabei die oberen Enden verstärken.



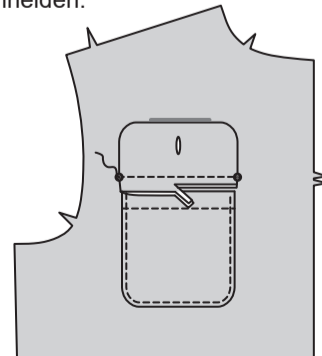
Nähen Sie auf jeder Seite ein Teilstück mit und ein Teilstück ohne Einlage der OBEREN KLASPE (3) zusammen, lassen Sie dabei die obere Kante offen. Beschneiden.



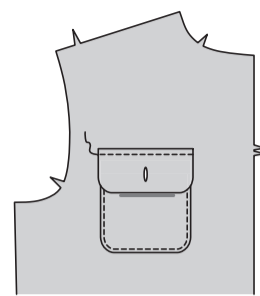
Wenden. Bügeln Sie. Heften Sie die Schnittkanten. Machen Sie ein Knopfloch in die Klappe an der Markierung.



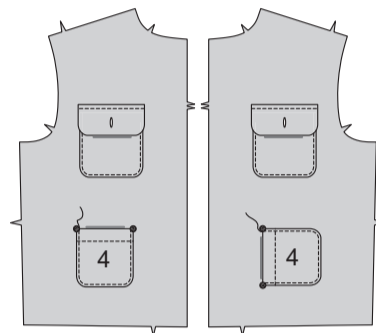
Stecken Sie die obere Klappe an jedes VORDERTEIL, wobei die Nahtlinie entlang der Linie der oberen Klappe verläuft und die Symbole übereinstimmen. Nähen Sie. Beschneiden Sie die Nahtzugabe der Klappe auf knapp 6 mm und achten Sie darauf, dass Sie das VORDERTEIL nicht einschneiden.



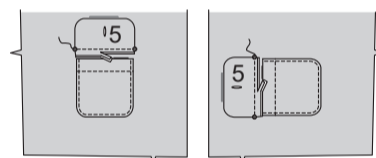
Schlagen Sie die Klappe nach unten. Bügeln Sie. **STEBBEN** Sie die obere Kante der Klappe **AB**.



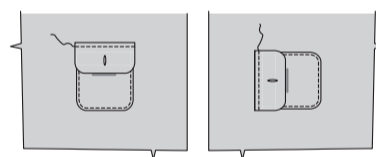
Nähen und bereiten Sie jede UNTERE TASCHEN (4) auf die gleiche Weise wie die obere Tasche vor. Stecken Sie eine untere Tasche wie gezeigt an jedes VORDERTEIL, wobei die Symbole übereinstimmen. **STEBBEN** Sie wie gezeigt **KNAPPKANTIG**, dabei die Öffnungskanten verstärken.



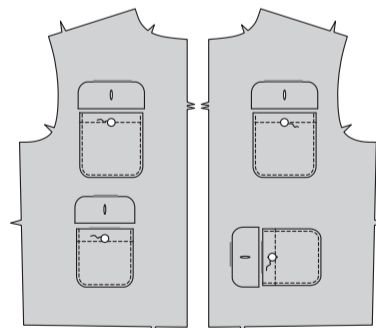
Nähen und bereiten Sie jede UNTERE KLASPE (5) auf die gleiche Weise wie die obere Klappe vor. Stecken Sie eine untere Klappe an jedes VORDERTEIL, dabei die Nahtlinie wie gezeigt entlang der Linie der unteren Klappe legen, die Symbole übereinstimmen. Nähen Sie. Beschneiden Sie die Nahtzugabe der Klappe auf knapp 6 mm und achten Sie darauf, dass Sie das VORDERTEIL nicht einschneiden.



Schlagen Sie die Klappe nach unten. Bügeln Sie. **STEBBEN** Sie die obere Kante der Klappe **AB**.

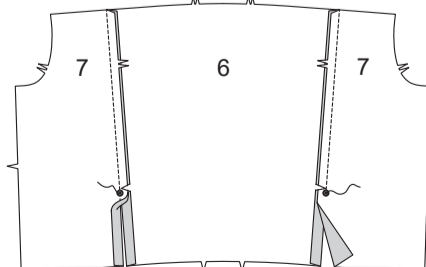


Nähen Sie die Knöpfe an den Taschen an kleinen Punkten, dabei lassen Sie das VORDERTEIL frei.

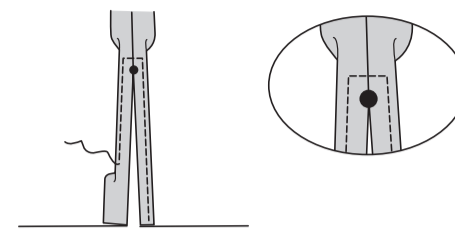


RÜCKENTEIL

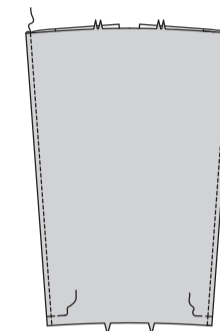
Nähen Sie die SEITLICHEN RÜCKENTEILE (7) an die Seitenkanten des RÜCKENTEILS (6), dabei unter den großen Punkten offen lassen. Schneiden Sie die Nahtzugaben 1 cm über den großen Punkten ein. Bügeln Sie die Nahtzugaben oberhalb der Einschnitte auf. Bügeln Sie die Nähte zum Rückenteil hin.



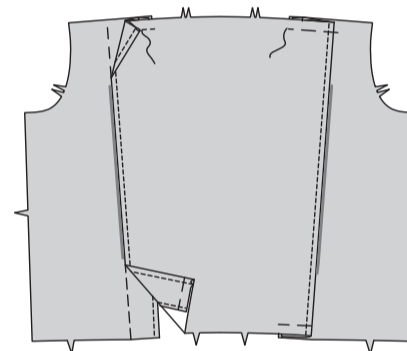
Nähen Sie einen 1.5 cm **SCHMALEN SAUM** an den seitlichen Öffnungskanten, der sich über dem großen Punkt verjüngt. Beim Nähen 6 mm oberhalb des großen Punktes über die Naht drehen.



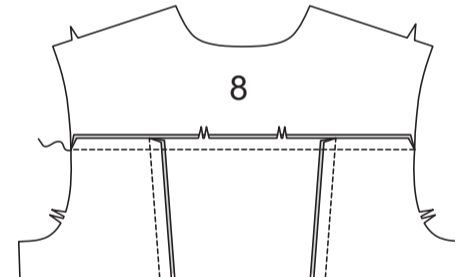
Falten Sie das Rückenteil links auf links entlang den durchgezogenen Linien. Bügeln Sie. **STEBBEN** Sie die gefalteten Kanten **AB**. Heften Sie über die Unterkanten.



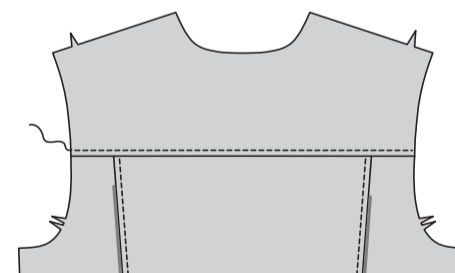
Für Falten im Rückenteil auf der Außenseite die Falten zu den gestrichelten Linien bringen. Heften Sie über die Oberkanten, wie gezeigt.



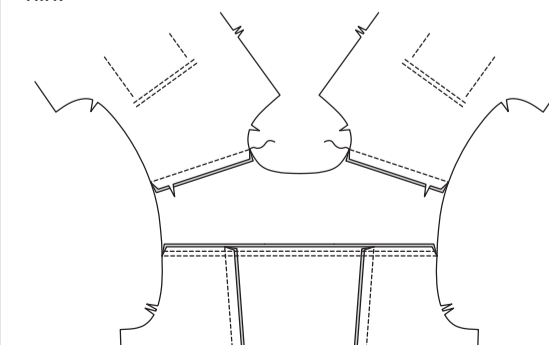
Stebben Sie die RÜCKW. PASSE (8) an die Oberkante des Rückenteils, wobei die Mitten übereinstimmen. Nähen Sie. Bügeln Sie die Nahtzugaben zur Passe hin.



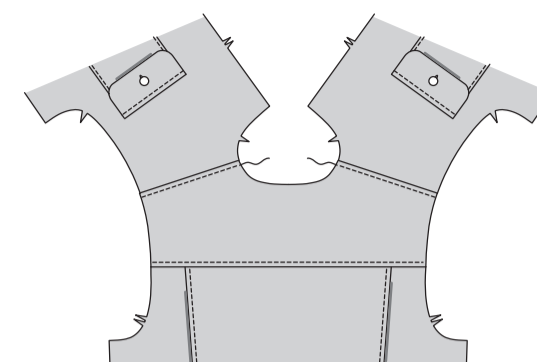
STEBBEN Sie die Passennaht **AB**.



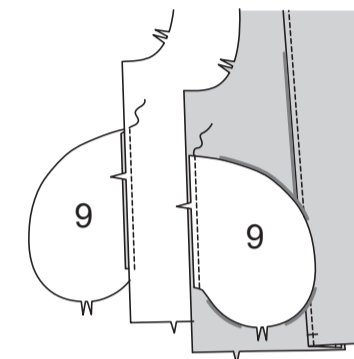
Nähen Sie das Vordere an den Schultern an das Rückenteil. Bügeln Sie die Nähte zum Rückenteil hin.



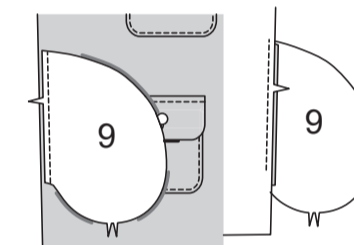
STEBBEN Sie die hinteren Schulternähte **AB**.



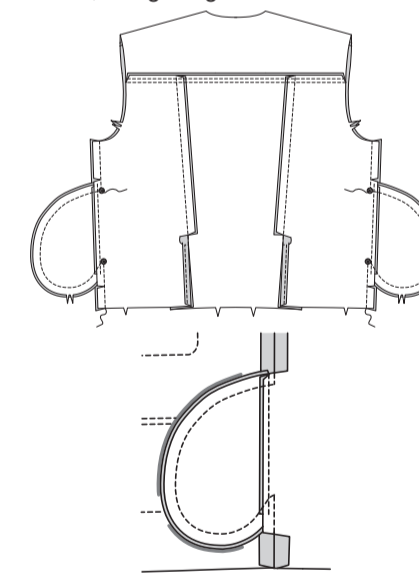
Nähen Sie auf jeder Seite ein TASCHENTEIL (9) mit einer 6 mm Naht auf das Rückenteil. Bügeln Sie die Nähte zu den Taschen hin.



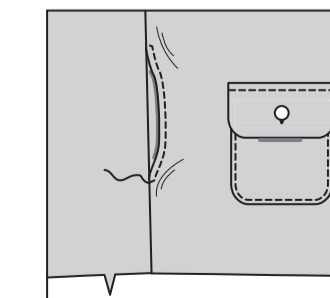
Nähen Sie ein verbleibendes Taschenteil an der Seitenkante jedes VORDERTEILS mit einer 6 mm-Naht, wie gezeigt. Bügeln Sie die Nähte zu den Taschen hin.



Nähen Sie das Vorder- und Rückenteil an den Seiten zusammen, lassen Sie dabei zwischen den großen Punkten offen. Nähen Sie die Taschenkanten an den Seitennähten zusammen. Schneiden Sie die rückw. Nahtzugaben ober- und unterhalb der Taschen ein. Wenden Sie die Taschen entlang der Nahtlinien auf das VORDERTEIL und bügeln Sie die Nahtzugaben oberhalb und unterhalb der Einschnitte offen, wie gezeigt.

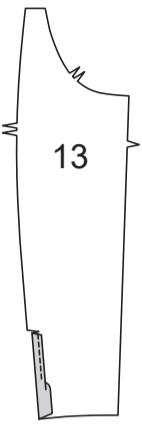


STEBBEN Sie die vordere Taschenöffnung wie gezeigt **AB**, lassen Sie dabei die hintere Tasche frei und schwenken Sie beim Nähen zur Naht.

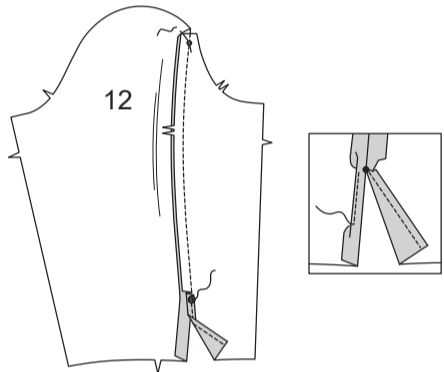


ÄRMEL

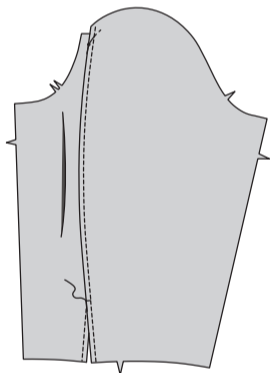
Schneiden Sie den **UNTERÄRMEL** (13) über des Zusatzes ein, wie gezeigt. Nähen Sie einen 1.5 cm **SCHMALEN SAUM** unterhalb des Einschnitts.



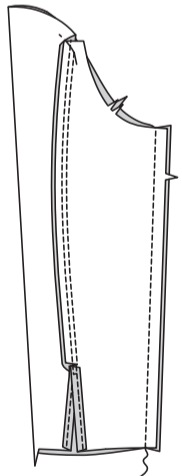
Stecken Sie den Oberärmel an der hinteren Kante an den unteren Ärmel. Nähen, dabei unter dem großen Punkt offen lassen. Bügeln Sie die Naht zum Oberärmel. Nähen Sie einen 1.5 cm **SCHMALEN SAUM** an der Öffnungskante des oberen Ärmels, der oberhalb des großen Punktes ganz ausläuft.



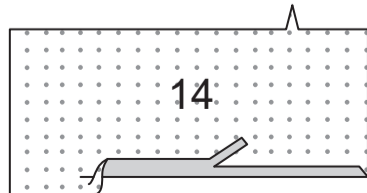
STEPHEN Sie die obere Ärmelnaht mit der Saumnaht zusammen **AB** und schwenken Sie zur Naht, wie gezeigt.



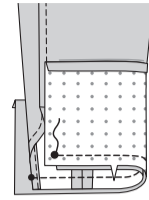
Nähen Sie die Ärmelnaht.



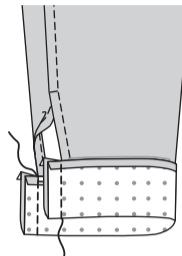
Schlagen Sie die Nahtzugabe an der unteren, nicht eingekerbten Kante von **MANSCHETTE** (14) ein. Bügeln Sie. Schneiden Sie die gebügelte Nahtzugabe auf 1 cm zurück.



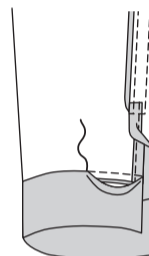
Stecken Sie die Manschette an der unteren Kante des Ärmels fest, wobei die Symbole und Kerben übereinstimmen. Nähen Sie. Beschneiden. Bügeln Sie die Naht zum Aufschlag hin.



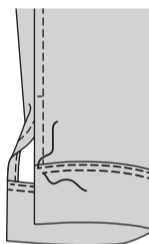
Legen Sie die Manschette rechts auf rechts entlang der Faltlinie um. Nähen Sie die Enden. Beschneiden.



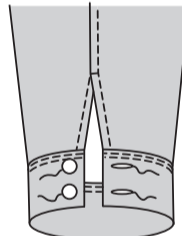
Wenden. Bügeln Sie. **SÄUMEN** Sie die gebügelte Kante über die Naht.



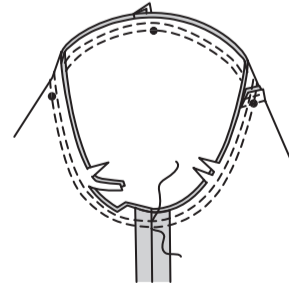
STEPHEN Sie die innere Kante der Manschette **KNAPPKANTIG** und **AB**, wie gezeigt.



Machen Sie Knopflöcher in der Manschette an den Markierungen. Nähen Sie die Knöpfe an den Markierungen.

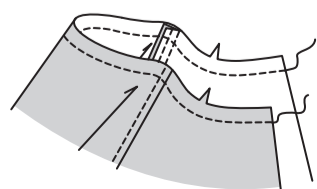


Stecken Sie den Ärmel rechts auf rechts in das Armloch, platzieren Sie den mittleren kleinen Punkt an der Schulternaht, sodass die restlichen Symbole übereinstimmen. Nähen Sie. Nähen Sie erneut mit 6 mm Abstand in der Nahtzugabe. Schneiden Sie neben der Naht zurück. Bügeln Sie die Nahtzugaben flach. Wenden Sie die Naht zum Ärmel hin.



KRAGEN UND BESATZ

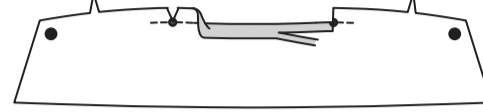
STEPHEN Sie die Halsausschnittkante **FEST**.



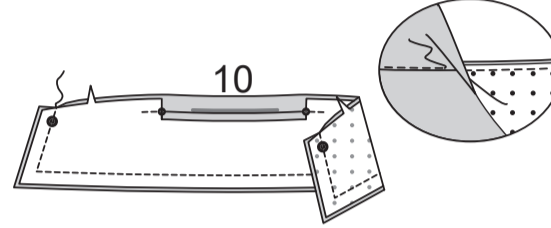
VERSTÄRKEN Sie das nicht versehene Teilstück des **KRAGENS** (10) durch die kleinen Punkte. Schneiden Sie zu den kleinen Punkten ein.



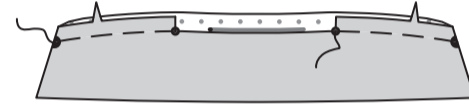
Wenden Sie die Nahtzugabe zwischen den Kerben ein. Bügeln Sie. Schneiden Sie die gebügelte Nahtzugabe auf 1 cm zurück.



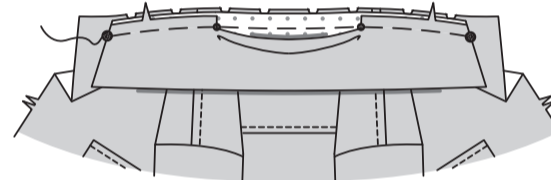
Nähen Sie Kragen (7) zusammen, lassen Sie dabei die gekerbte Kante offen. Beschneiden. **STEPHEN** Sie den versehene Kragen so weit wie möglich **UNTER**.



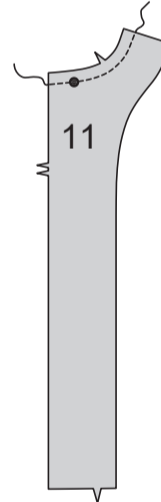
Wenden. Bügeln Sie. Heften Sie die Schnittkanten.



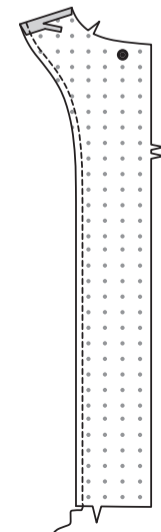
Stecken Sie den Kragen auf die Halskante, wobei die Mittelpunkte übereinstimmen, die kleinen Punkte an den Schulternahten setzen und die Halskante gegebenenfalls einschneiden. Heften, dabei die gebügelte Kante frei lassen.



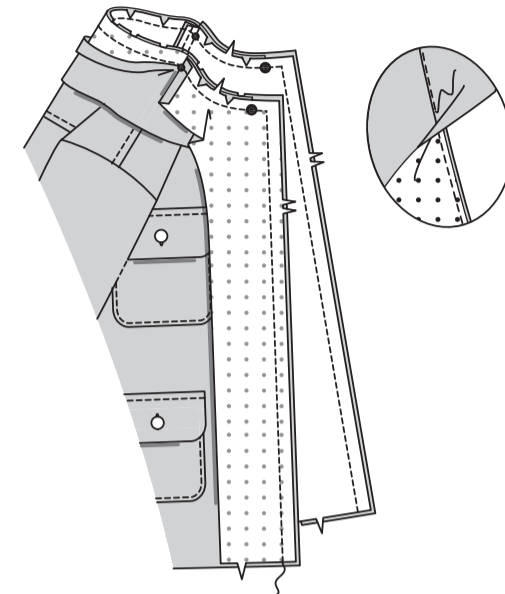
STEPHEN Sie die Halsausschnittkante des **VORD. BESATZES** (11) **FEST**.



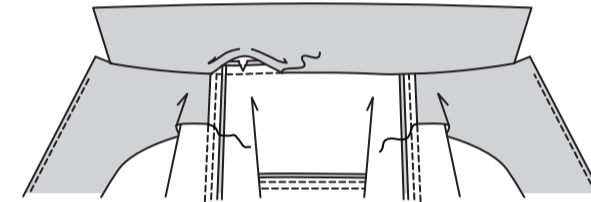
VERSÄUBERN Sie die innere, nicht eingekerbte Kante des Vorderteils, wie gezeigt. Wenden Sie die Nahtzugabe an der Schuterkante ein. Bügeln Sie. Schneiden Sie die gebügelte Nahtzugabe auf 1 cm zurück.



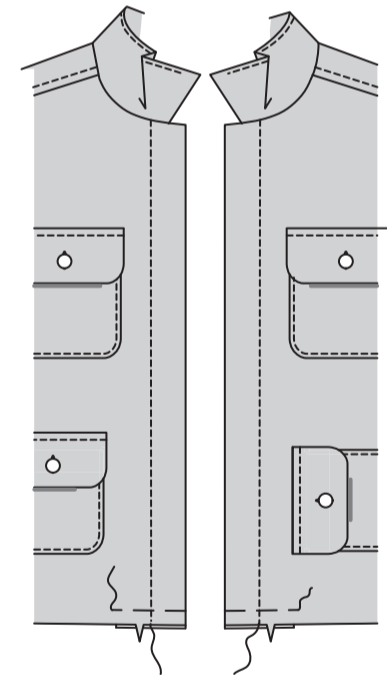
Stecken Sie den Besatz an der vorderen Öffnung und an den Halskanten über dem Kragen fest und schneiden Sie den Besatz, wo nötig, ein. Heften. Nähen Sie, halten Sie dabei die gebügelte Kragenkante frei. Beschneiden. Schneiden Sie die Nahtzugabe an den Schulternahten ein. **STEPHEN** Sie den Besatz so weit wie möglich **UNTER**.



Wenden. Bügeln Sie. Bügeln Sie die Nahtzugaben zwischen den Clips zum Kragen hin. **SÄUMEN** Sie die gebügelten Kanten über die Nähte, wie gezeigt.

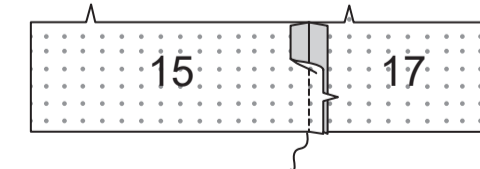


Heften Sie die Unterkanten. **STEPHEN** Sie die Jacke 3.8 cm von den vorderen Öffnungskanten entfernt **AB**.

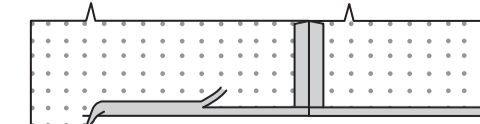


UNTERES BAND UND ABSCHLUSS

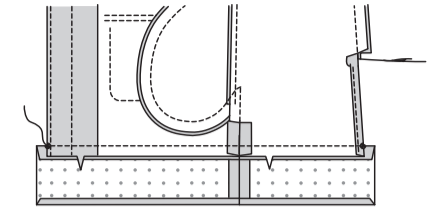
Nähen Sie auf jeder Seite ein Teilstück des **SEITENBANDES** (17) an ein Teilstück des **VORD. BANDES** (15) an der Seitenkante.



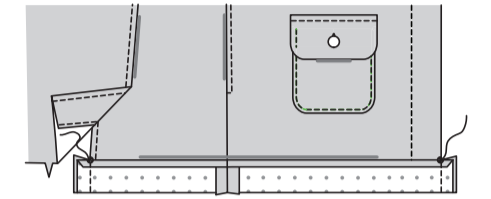
Wenden Sie die Nahtzugabe an der unteren, nicht eingekerbten Kante des Bandes ein. Bügeln Sie. Schneiden Sie die gebügelte Nahtzugabe auf 1 cm zurück.



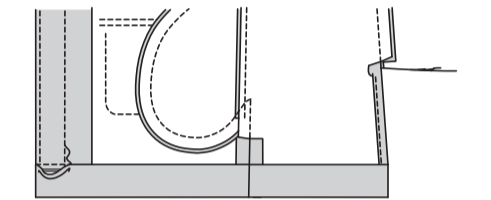
Stecken Sie das Band an der unteren Vorderkante fest, wobei die Mittelpunkte, Symbole und Kerben übereinstimmen. Nähen Sie. Beschneiden. Bügeln Sie die Naht zum Band hin.



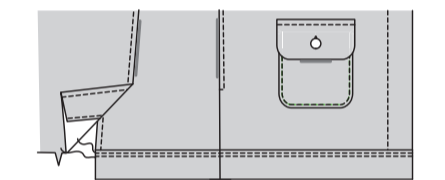
Falten Sie das Band rechts auf rechts entlang der Faltlinie. Nähen Sie die Enden. Beschneiden.



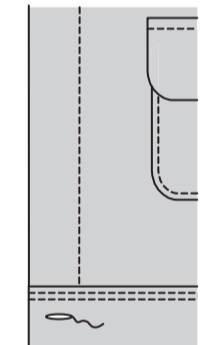
Wenden. Bügeln Sie. **SÄUMEN** Sie die gebügelte Kante über die Naht.



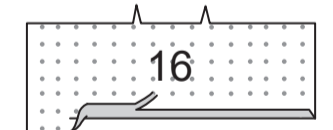
STEPHEN Sie die obere Kante des Bandes **KNAPPKANTIG** und **AB**, wie gezeigt.



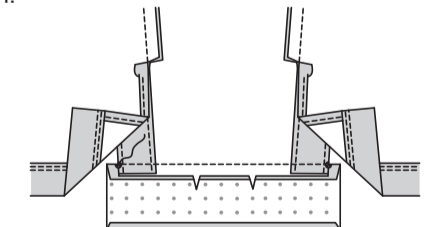
Machen Sie ein Knopfloch in das linke vordere Band an der Markierung.



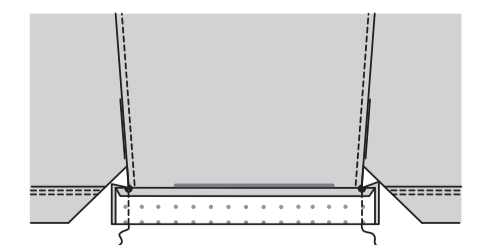
Schlagen Sie die Nahtzugabe an der unteren, nicht eingekerbten Kante **RÜCKW. BANDES** (16) ein. Bügeln Sie. Schneiden Sie die gebügelte Nahtzugabe auf 1 cm zurück.



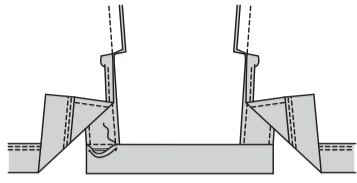
Stecken Sie das Band an der unteren Rückenante fest, wobei die Mittelpunkte, Symbole und Kerben übereinstimmen. Nähen Sie. Beschneiden. Bügeln Sie die Naht zum Band hin.



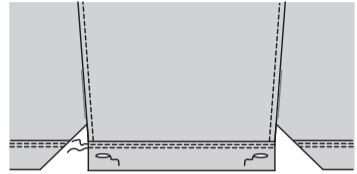
Falten Sie das Band rechts auf rechts entlang der Faltlinie. Nähen Sie die Enden. Beschneiden.



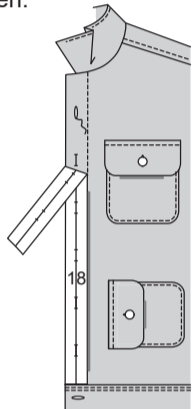
Wenden. Bügeln Sie. **SÄUMEN** Sie die gebügelte Kante über die Naht.



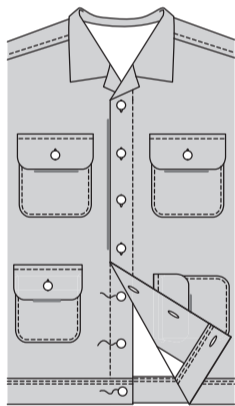
STEPHEN Sie die obere Kante des Bandes **KNAPPKANTIG** und **AB**, wie gezeigt. Knopflöcher im hinteren Band an den Markierungen anbringen.



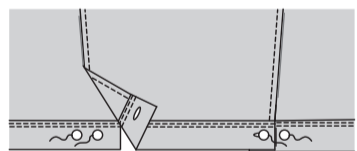
Legen Sie die **KNOPFLOCHLEISTE** (18) auf das das linke Vorderteil, wobei die Ober- und Unterkanten des Gewebes entlang der Nähte und die Vorderkanten wie gezeigt gleich sind. Übertragen Sie die Markierungen. Stechen Sie die Knopflöcher auf den Markierungen.



Lappen Sie die Öffnungskanten wie gezeigt, wobei die Mittelpunkte übereinstimmen. Verwenden Sie die Knopflöcher als Hilfslinien und machen Sie Knopfmarkierungen auf dem rechten Vorderteil und dem Band. Nähen Sie Knöpfe an den Markierungen.



Nähen Sie Knöpfe an den Seitenbändern an den kleinen Punkten an, wie gezeigt.

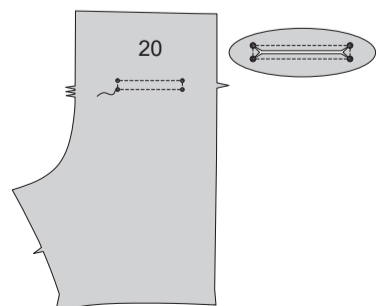


SHORTS B, HOSE C

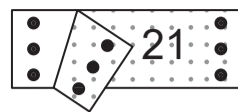
HINWEIS: Abgebildet für Modell B, sofern nicht anders angegeben.

TASCHEN UND SEITEN

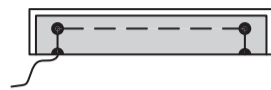
VERSTÄRKEN Sie die innere Ecke des **RÜCKENTEILS** (20) entlang der Nahtlinien und drehen Sie an den kleinen Punkten. Schlitzten Sie entlang der Schlitzlinie ein und schneiden Sie diagonal zu den kleinen Punkten ein.



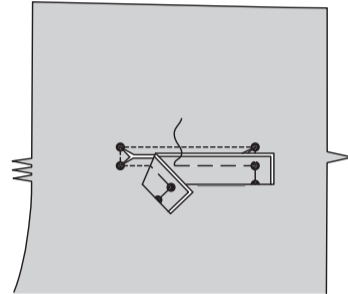
Stecken Sie die **EINLAGE** (21) auf die linke Seite des **PASPELSTREIFENS** (21). Bügeln Sie gemäß den Anweisungen des Herstellers.



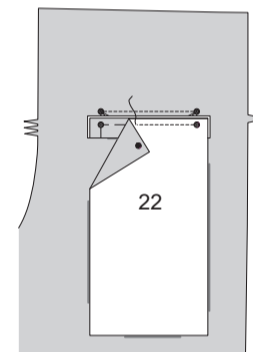
Links auf links falten Sie den Paspelstreifen entlang der Faltnie. Heften Sie die Schnittkanten zusammen.



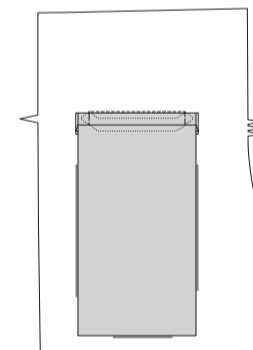
Stecken Sie den Paspelstreifen auf das Rückenteil, indem Sie die Nahtlinie entlang der unteren Nahtlinie platzieren und die Symbole übereinstimmen, wie gezeigt. Heften.



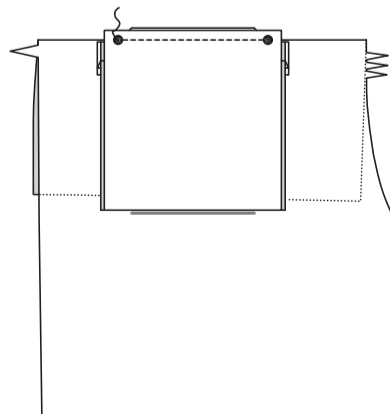
Stecken Sie die untere Kante der **GESÄSSTASCHE** (22) rechts auf rechts über den Paspelstreifen auf das Rückenteil, wobei die Symbole übereinstimmen. Nähen Sie entlang der Nahtlinien zwischen den kleinen Punkten.



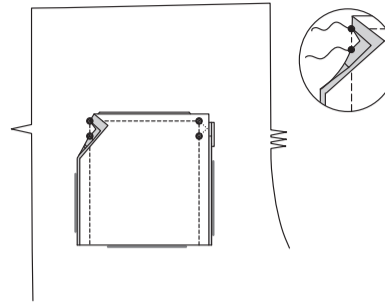
Wenden Sie die Tasche und die dreieckigen Enden nach innen, drehen Sie die Paspel nach oben über die Tasche. Bügeln Sie.



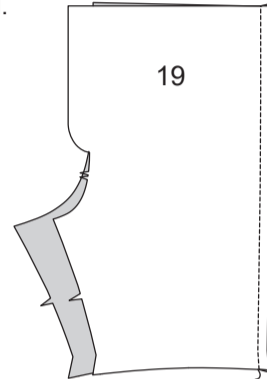
Stecken Sie die Oberkante der Tasche rechts auf rechts auf das Rückenteil und legen Sie die Nahtlinie entlang der oberen Nahtlinie. Nähen Sie entlang der Nahtlinie zwischen den kleinen Punkten.



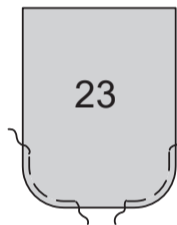
Falten Sie die Tasche entlang der Faltnie. Nähen Sie die Taschenkanten zusammen, wobei der Paspelstreifen und die dreieckigen Enden in der Naht eingefasst werden, dabei lassen Sie das Rückenteil frei.



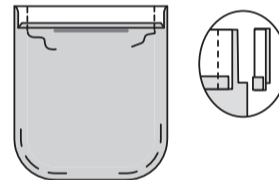
Nähen Sie das **VORDERTEIL** (19) an der Seitenkante an das Rückenteil.



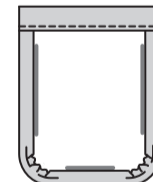
Nähen Sie die gebogenen Kanten jeder **TASCHE** (23) 1 cm von der Schnittkante entfernt mit langen Maschinenstichen, wie gezeigt.



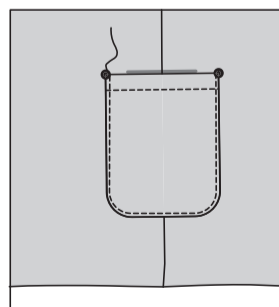
Drehen Sie 6 mm an der Oberkante ein. Bügeln Sie. Obere Kante entlang der Faltnie nach außen wenden; Enden nähen. Beschneiden.



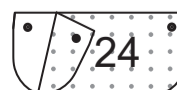
Oberkante der Tasche nach innen wenden, Nahtzugaben an den verbleibenden Kanten einschlagen; Fäden ziehen, um die Fülle an den Kurven zu vergrößern. Bügeln Sie. Heften Sie dicht an der inneren gebügelten Kante. Nähen Sie entlang der Heftnaht.



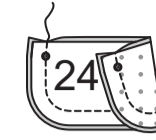
Stecken Sie je eine Tasche auf jedes Seitenteil, wobei die Symbole übereinstimmen und die Seiten- und Unterkanten entlang der Taschenlinie liegen. **STEPHEN** Sie die Seiten- und Unterkanten **KNAPPKANTIG**, dabei die oberen Enden verstärken.



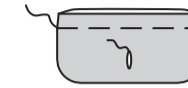
Stecken Sie die **EINLAGE** (24) auf die linke Seite der **KLAPPE** (24). Bügeln Sie gemäß den Anweisungen des Herstellers.



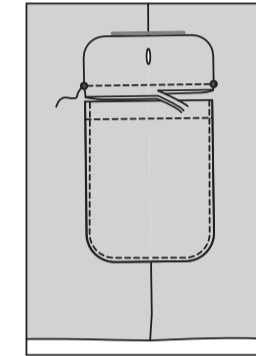
Nähen Sie auf jeder Seite einen Abschnitt mit und einen Abschnitt ohne Einlage zusammen, lassen Sie dabei die obere Kante offen. Beschneiden.



Wenden. Bügeln Sie. Heften Sie die Schnittkanten. Machen Sie ein Knopfloch in die Klappe an der Markierung.



Jeweils eine Klappe an jeder Seite feststecken, dabei die Nahtlinie entlang der Klappenlinie legen und die Symbole übereinstimmen. Nähen Sie. Beschneiden Sie die Nahtzugabe der Klappe auf knapp 6 mm zurück und achten Sie darauf, dass Sie das Kleidungsstück nicht einschneiden.

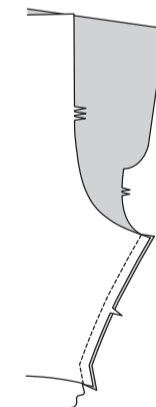


Schlagen Sie die Klappe nach unten. Bügeln Sie. **STEPHEN** Sie die obere Kante der Klappe **AB**.

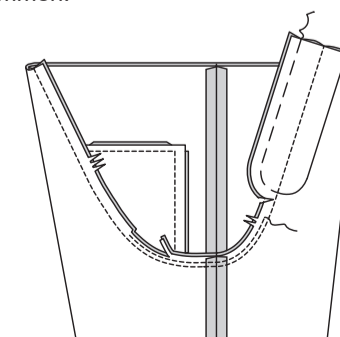


ABSCHLUSS

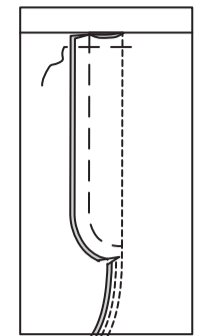
Nähen Sie das Vorderteil an das Rückenteil am inneren Bein.



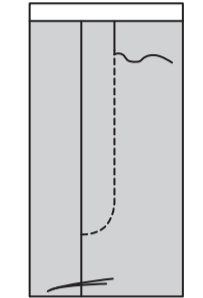
Wenden Sie für die Schrittnaht ein Bein auf die rechte Seite; stecken Sie das verbleibende Hosenbein nach innen. Nähen Sie entlang der vorderen Mittelnaht weiter. Schneiden Sie die Nahtzugaben unterhalb des Zusatzes ein, wie gezeigt. Nähen Sie erneut 6 mm von der Nahtzugabe entfernt entlang der gebogenen Kante unterhalb des Einschnitts. Beschneiden Sie dicht an der zweiten Naht. Heften Sie die Zusatzkanten zusammen.



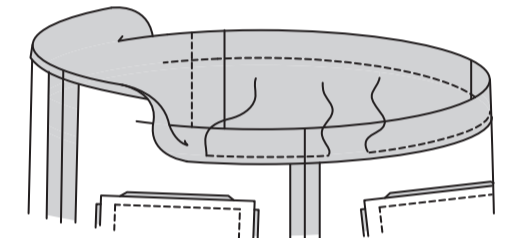
Wenden Sie den Zusatz zum linken Vorderteil, wie abgebildet. Bügeln Sie. Heften Sie fest.



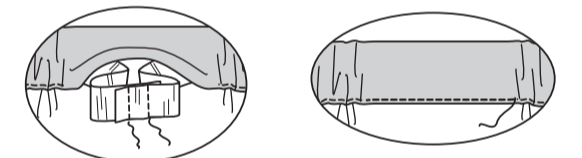
Nähen Sie auf der Außenseite das linke Vorderteil entlang der Nahtlinie.



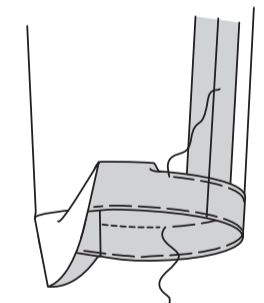
Um einen Tunnel z für das Gummiband zu bilden, wenden Sie das Kleidungsstück 4.8 cm von der Oberkante nach innen und drehen es an der Schnittkante 6 mm ein; bügeln. Nähen Sie wie gezeigt, lassen Sie dabei eine Öffnung.



Schneiden Sie das Gummiband in Höhe der Taille plus 2.5 cm zu. Führen Sie das Gummiband durch die Öffnung ein. Lappen Sie die Enden; halten Sie sie mit Sicherheitsnadeln. Anprobieren und bei Bedarf anpassen. Nähen Sie die Gummenden fest. Nähen Sie die Öffnung, wobei Sie das Gummiband beim Nähen dehnen.



Drehen Sie den Saum des Kleidungsstücks nach oben. Heften Sie dicht an der Falte. Drehen Sie 6 mm an der Schnittkante ein. Heften Sie den Saum dicht an der Oberkante fest. Bügeln Sie. **STEPHEN** Sie den Saum entlang der oberen Heftung **AB**.



Nähen Sie die Knöpfe an den Taschen an kleinen Punkten.

