

MARQUES DU PATRON

→ **LIGNE DE DROIT-FIL:** Posez sur le droit-fil du tissu parallèle à la lisière ou à la pliure.

▬ **LIGNE DE PLIURE:** Placez la ligne sur la pliure du tissu.

—|— **MARQUE DE BOUTONNIÈRE:** Indique la longueur exacte et l'emplacement des boutons.

⊗ **MARQUE DE BOUTON:** Indique l'emplacement du bouton.

▽ ▽ ○ □ ◻ **REPÈRES ET SYMBOLES:** Pour faire coïncider les coutures et les détails d'assemblage.

⊕ Indique la Ligne de Poitrine, Ligne de Taille, les Hanches et/ou le Tour de Bras. Les Mesures font référence à la circonférence du Vêtement Fini (Mesures du corps + Aisance confort + Aisance mode). Ajustez le patron si nécessaire. La mesure ne comprend pas les plis, les pinces et les rentrés.

⊖ **RENTRÉ DE COUTURE COMPRIS:** 1.5cm, sauf différemment indiqué, mas pas imprimé sur le patron.

ADAPTER SI NÉCESSAIRE

LONGER OU RACCOURCISSEZ aux lignes d'ajustement (=) ou où il est indiqué sur le patron. S'il faut ajouter une longueur considérable, vous pouvez acheter du tissu supplémentaire.

POUR RACCOURCIR: Pliez le long de la ligne d'ajustement. Faire une pliure la moitié de la quantité nécessaire. Adhérez en place.

POUR ALLONGER: Coupez entre les lignes d'ajustement. Étendez la quantité nécessaire, en tenant les bords parallèles. Adhérez sur le papier.

Lorsque les lignes de Modification ne se trouvent pas sur le patron, allongez ou raccourcissez au bord inférieure.

COUPER ET MARQUER

RÉTRÉCISSEZ LE TISSU qui n'est pas étiqueté pré-rétréci. Repassez.

ENFERMEZ LE PLAN DE COUPE pour le Modèle, la Taille, la Largeur du Tissu.

Utilisez les plans de coupe **AVEC SENS** pour les tissus à dessins dans une seule direction, sens, poil ou surfaces nuancées. Puisque la plupart de tissus de tricot ont la surface nuancée, on utilise un plan de coupe avec sens.

Pour les **ÉPAISSEURS DOUBLES (AVEC PLIURE)**, pliez le tissu endroit contre endroit.

* **ÉPAISSEURS DOUBLES (SANS PLIURE)** - Pour les tissus avec sens, pliez le tissu transversalement, endroit contre endroit. Marquez comme illustré. Coupez le long de la pliure transversale du tissu (A). Retournez l'épaisseur supérieure sur 180° pour que les flèches aillent dans la même direction et posez-la sur l'épaisseur inférieure, endroit contre endroit (B).

Pour une **SEULE ÉPAISSEUR** - Posez le tissu, endroit vers le haut. (Pour les Tissus à Fourrure, placez le poil vers le bas).

★ Coupez d'abord les autres pièces, en laissant assez de tissu pour couper cette pièce. Ouvrez le tissu. Pour les pièces "Coupez 1", coupez la pièce une fois sur une épaisseur simple avec la pièce vers le haut sur l'endroit du tissu.

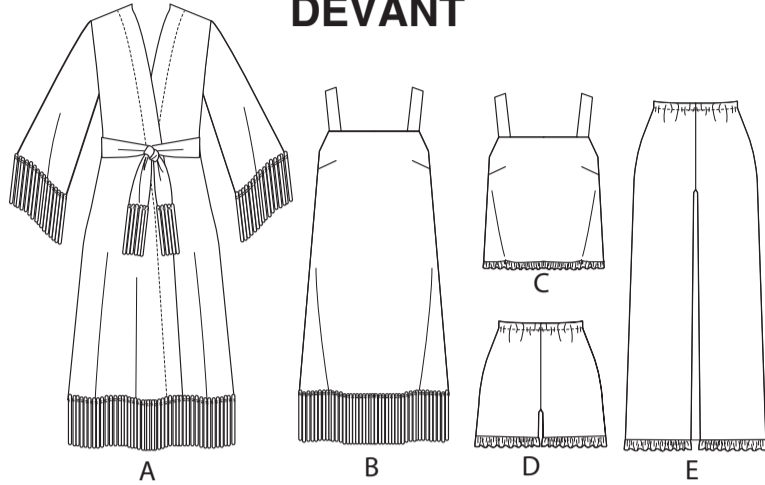
La pièce du patron peut avoir des lignes de coupe pour plusieurs tailles. Choisissez la ligne de coupe correcte ou les pièces de patron pour votre taille.

Avant de **COUPER**, placez toutes les pièces sur le tissu selon le plan de coupe. Epinglez. (Les plans montrent l'emplacement approximatif des pièces de patron, lequel peut varier selon la taille du patron). Coupez **EXACTEMENT**, en maintenant les repères vers l'extérieur.

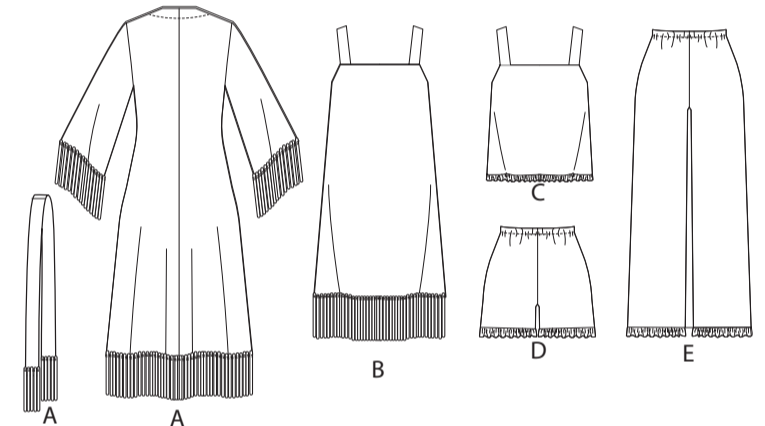
Avant d'enlever le patron, **REPORTEZ LES MARQUES** et les lignes d'assemblage sur l'Envers du Tissu, en utilisant la méthode à Epingles et à Craie ou le Papier à Calquer et la Roulette de Couturière. Les marques nécessaires sur l'endroit du tissu doivent être faites au fil.

NOTE: Les parties encadrées avec des pointillées (a! b! c!) dans les plans représentent les pièces coupées selon les mesures données.

DEVANT



DOS



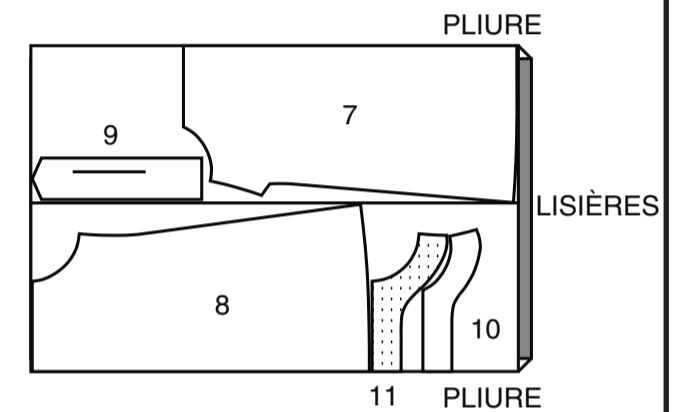
PLANS DE COUPE

Tailles Européennes	8	10	12	14	16	18	20	22	24	26
MESURES DU VÊTEMENT FINI (Motif et aisance de port compris)										
Poitrine A	93	95	99	104	109	115	119	124	128	135
Poitrine B, C	94	97	100	105	111	116	121	126	131	136
Taille A	90	93	97	102	107	112	117	122	127	132
Taille B, C	97	99	103	108	113	118	123	128	133	139
Taille D, E	87	89	93	98	103	108	113	118	123	128
Hanches A, B	107	109	113	118	123	128	133	139	143	147
Hanches D, E	94	97	100	105	111	116	121	126	131	136
Largeur chaque jambe Short D (sans volant)	54	56	58	62	65	68	71	75	77	81
Pantalon E (sans volant)	45	45	48	50	51	53	55	57	59	61
Largeur à l'ourlet Robe de chambre A	137	140	143	147	153	156	161	166	171	177
Robe B	116	118	122	127	132	137	142	147	152	155
Haut C (sans volant)	99	102	105	111	116	121	126	131	136	141
Longueur-dos finie, votre nuque à l'ourlet Robe de chambre A (sans franges)	112	112	113	113	114	115	116	116	117	117
Robe B (sans franges)	84	84	85	85	86	87	88	88	89	89
Haut C (sans volant)	46	47	48	48	49	50	50	51	51	52
Longueur finie - côté, taille à l'ourlet Short D (avec volant)	36	37	38	38	39	40	40	41	42	42
Pantalon E (avec volant)	99	99	100	100	101	102	103	103	104	104

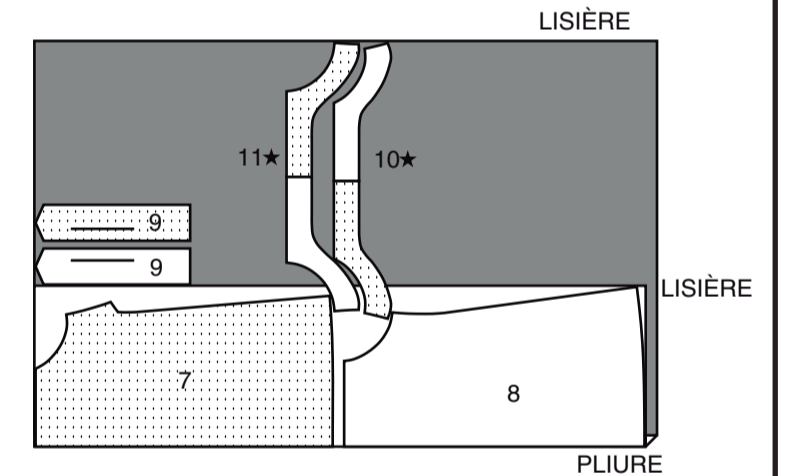
ENDROIT DU PATRON	ENVERS DU PATRON	ENDROIT DU TISSU	ENVERS DU TISSU
[Pattern]	[Pattern]	[Fabric]	[Fabric]

ROBE B
UTILISEZ LES PIÈCES 7 8 9 10 11

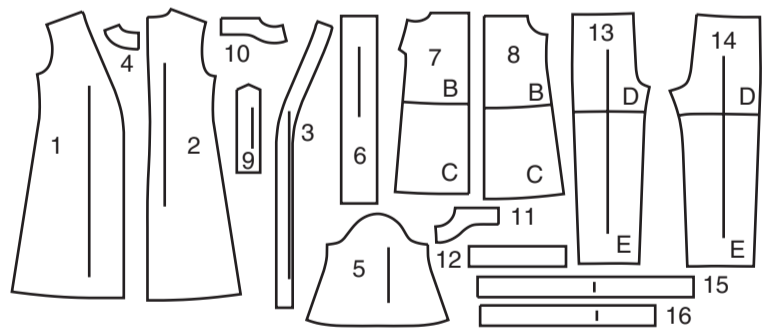
150 CM
AVEC SENS
TAILLES 8 10 12 14 16 18 20



150 CM
AVEC SENS
TAILLES 22 24 26



16 PIÈCES DU PATRON

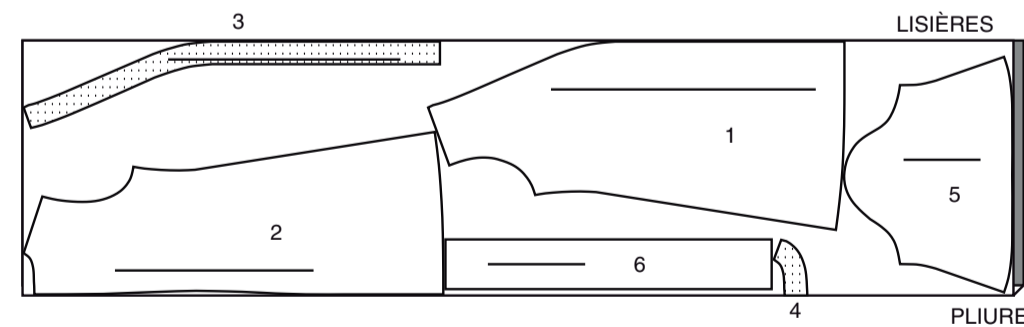


- 1 Devant - A
- 2 Dos - A
- 3 Parementure devant - A
- 4 Parementure d'encolure dos - A
- 5 Manche - A
- 6 Ceinture nouée - A
- 7 Devant - B, C
- 8 Dos - B, C
- 9 Bretelle - B, C
- 10 Parementure Devant - B, C
- 11 Parementure dos - B, C
- 12 Volant - C
- 13 Devant - D, E
- 14 Dos - D, E
- 15 Volant - D
- 16 Volant - E

ROBE DE CHAMBRE ET CEINTURE A

UTILISEZ LES PIÈCES 1 2 3 4 5 6

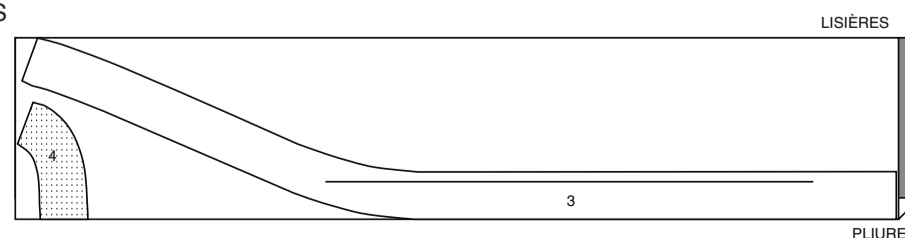
150 CM AVEC SENS
TOUTES LES TAILLES



ENTOILAGE A

UTILISEZ LES PIÈCES 3 4

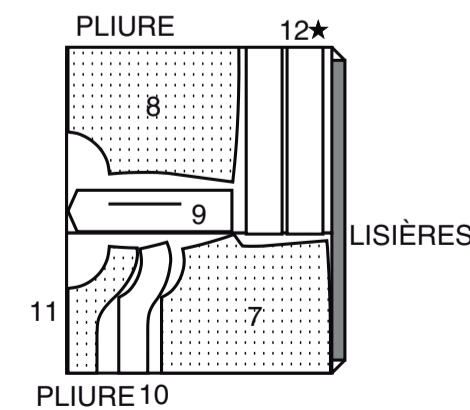
51 CM
TOUTES LES TAILLES



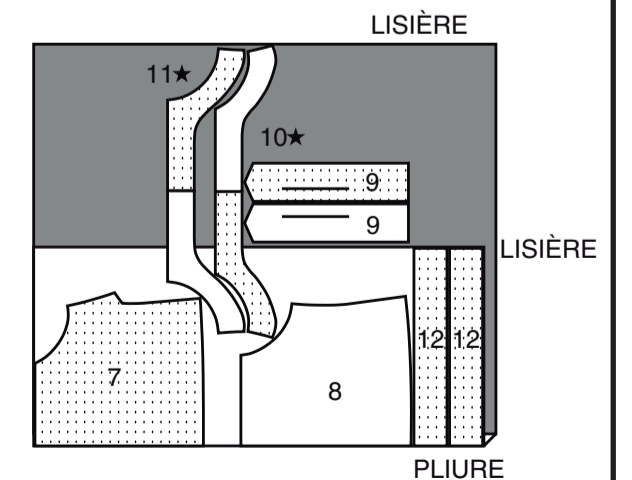
HAUT C

UTILISEZ LES PIÈCES 7 8 9 10 11 12

150 CM
AVEC SENS
TAILLES 8 10 12 14 16

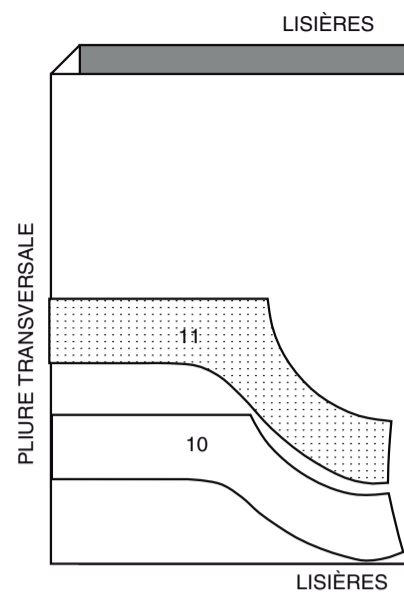


150 CM
AVEC SENS
TAILLES 18 20 22 24 26



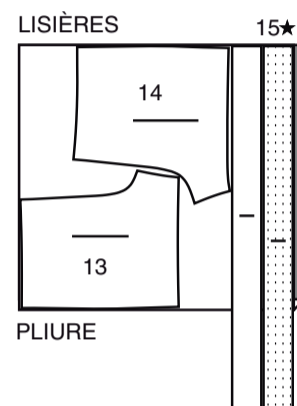
ENTOILAGE B, C
UTILISEZ LES PIÈCES 10 11

51 CM
TOUTES LES TAILLES

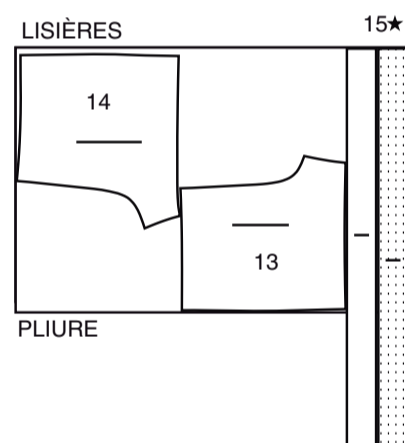


SHORT D
UTILISEZ LES PIÈCES 13 14 15

150 CM
AVEC SENS
TAILLES 8 10 12 14 16 18 20

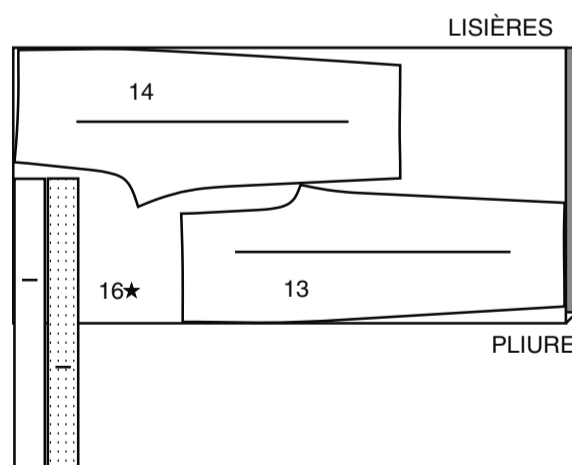


150 CM
AVEC SENS
TAILLES 22 24 26

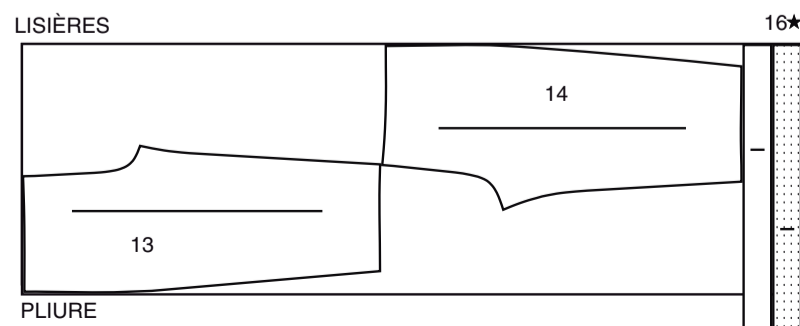


PANTALON E
UTILISEZ LES PIÈCES 13 14 16

150 CM
AVEC SENS
TAILLES 8 10 12 14 16 18

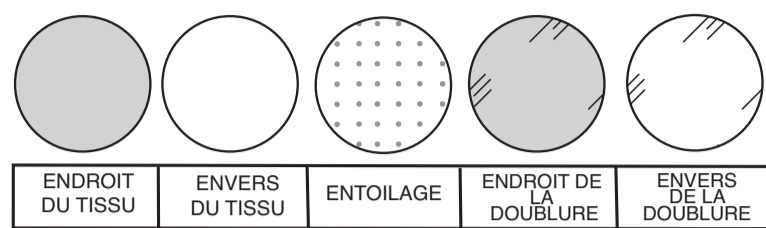


150 CM
AVEC SENS
TAILLES 20 22 24 26



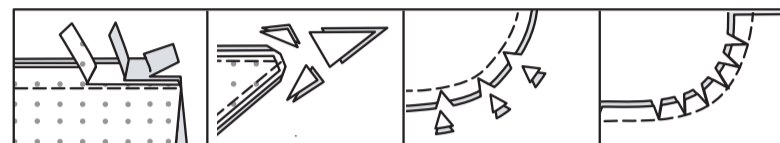
INFORMATION DE COUTURE

LÉGENDE DES CROQUIS



RENTRÉS DE COUTURE

Utilisez des rentrés de 1.5 cm sauf indiqué différemment.



Réduisez les rentrés par paliers Recoupez les coins. Encochez coutures convexes. Crantez coutures concaves.

ÉPINGLER ET AJUSTER

Épinglez ou bâtissez les coutures, **ENDROIT CONTRE ENDROIT**, en faisant coïncider les repères. Ajustez le vêtement avant de piquer les coutures principales.

PRESSAGE

Pressez les rentrés de couture ensemble; puis ouvrez-les au fer sauf indiqué différemment. Crantez-les si nécessaire de sorte qu'ils restent à plat.

GLOSSAIRE

Les termes techniques, imprimés en **CARACTÈRES GRAS** au cours de l'assemblage, sont expliqués ci-dessous.

FINIR - Piquer à 6 mm du bord non fini et finir avec une des méthodes suivantes : (1) couper aux ciseaux à denteler OU (2) surfiler OU (3) replier le long de la piqûre et piquer près de la pliure OU (4) Finir à la surjeteuse.

FACULTATIF POUR LES OURLETS : Si désiré, poser un extra-fort (ruban bordure).

FRONCER - Piquer à grands points sur la ligne de couture, puis à 6 mm à l'intérieur du rentré. Tirer les fils canette à l'ajustage.

OURLET ÉTROIT – Relever un ourlet étroit de 1.5 cm au fer sur le bord inférieur. Replier le bord non fini pour rejoindre le pli. Piquer sur place.

POINTS COULÉS - Glisser l'aiguille dans le bord plié et faire un point au-dessous dans le vêtement, ne prenant qu'un seul fil.

SURPIQUER – En utilisant le pied presseur comme un guide, sur l'endroit, piquer à 6 mm du bord, de la couture ou d'une autre piqûre, ou surpiquer comme spécifié.

SOUS-PIQUER – Déplier la parementure ou au-dessous du vêtement ; piquer sur le rentré près de la couture.

TUTORIELS DE COUTURE



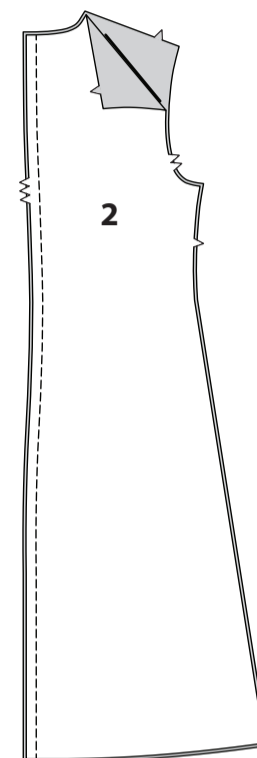
Développez vos compétences en regardant des vidéos courtes et faciles à suivre sur simplicity.com/sewingtutorials

INSTRUCTIONS DE COUTURE

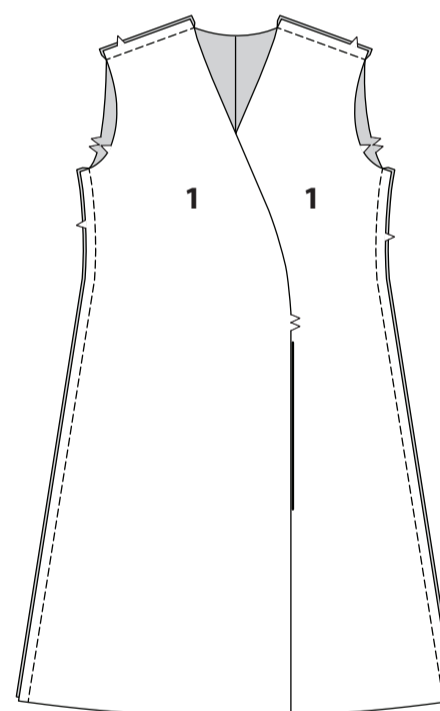
ROBE DE CHAMBRE ET CEINTURE A

DEVANT, DOS ET MANCHE

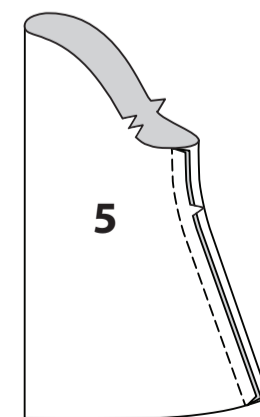
Piquez le DOS (2) au niveau de la couture du milieu dos.



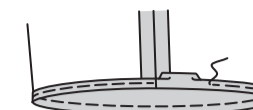
Piquez les pièces du DEVANT (1) et le dos sur les épaules et les côtés.



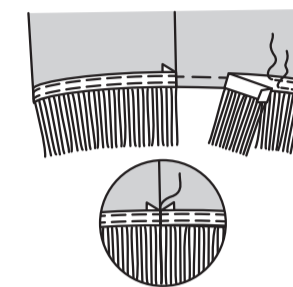
Piquez la couture de la MANCHE (5).



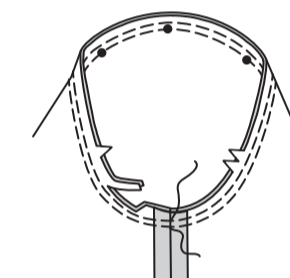
Faites un **OURLET ÉTROIT** de 1.5 cm sur le bord inférieur de la manche.



Sur l'endroit, épinglez le galon à franges sur le bord inférieur de la manche, en plaçant le bord bordé le long de la ligne d'ourlet, comme illustré, en repliant 6 mm sur les bouts pour les rejoindre sur la couture. Piquez près des bords supérieur et inférieur du bord bordé. Cousez les bouts du galon aux **POINTS COULÉS**.



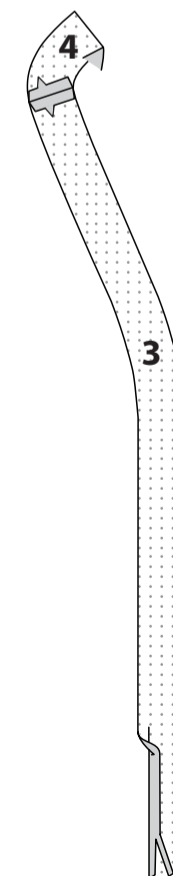
Endroit contre endroit, épinglez la manche sur l'emmanchure, en plaçant le petit cercle du milieu sur la couture d'épaule. Bâtissez. Piquez, puis piquez à 6 mm du rentré. Égalisez près de la piqûre. Pressez les rentrés ensemble, puis retournez la couture vers la manche.



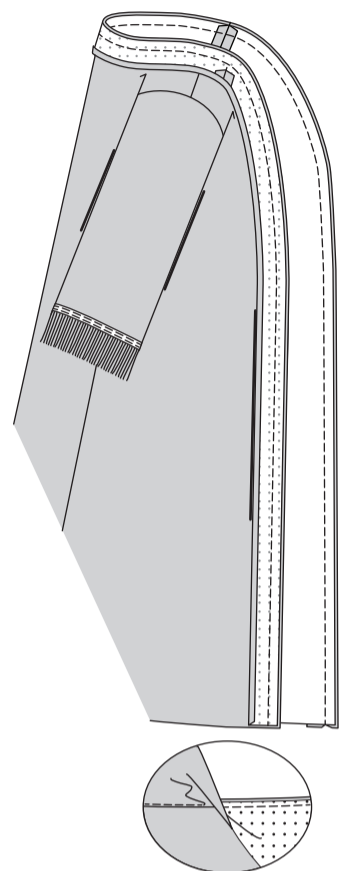
FINITION

Posez l'ENTOILAGE sur l'envers des pièces de la PAREMENTURE DEVANT (3) et de la PAREMENTURE D'ENCOLURE DOS (4), en suivant la notice d'utilisation.

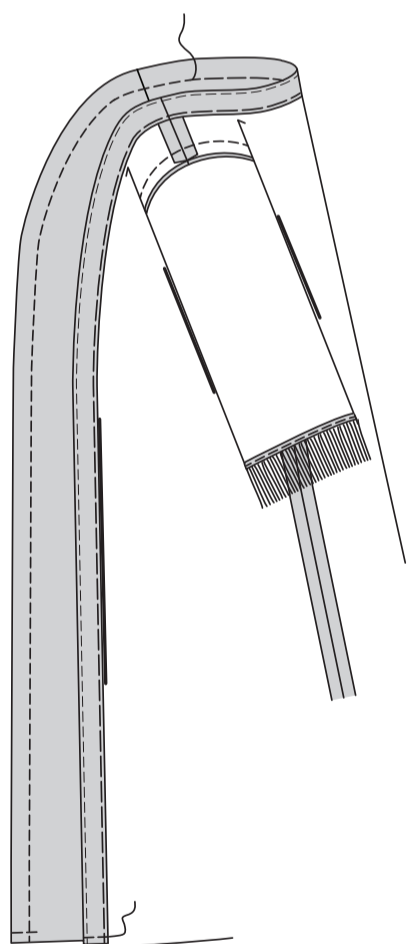
Piquez la parementure d'encolure dos et les parementures devant sur les épaules. Repliez le rentré sur le bord intérieur long sans encoche de la parementure. Pressez. Coupez le rentré pressé à 1 cm.



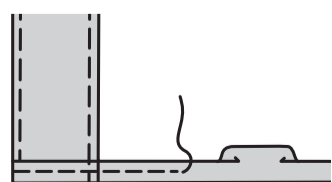
Endroit contre endroit, épinglez la parementure sur la robe de chambre, en faisant coïncider les milieux. Piquez les bords de l'ouverture du devant et de l'encolure. **SOUS-PIQUEZ** la parementure aussi loin que possible.



Retournez la parementure vers l'intérieur. Bâissez le bord inférieur. Bâissez le long du bord fini de la parementure. **SURPIQUEZ** le devant et le bord de l'encolure le long du bâti.

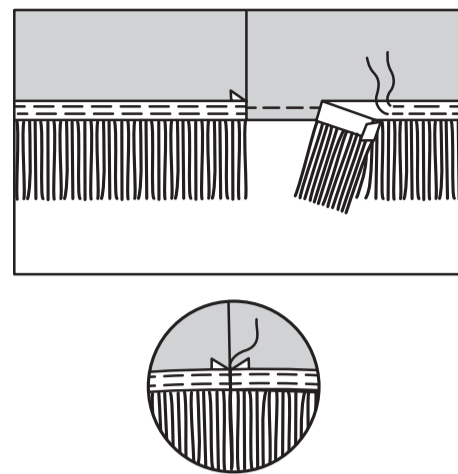


Faites un **OURLET ÉTROIT** de 1.5 cm sur le bord inférieur.



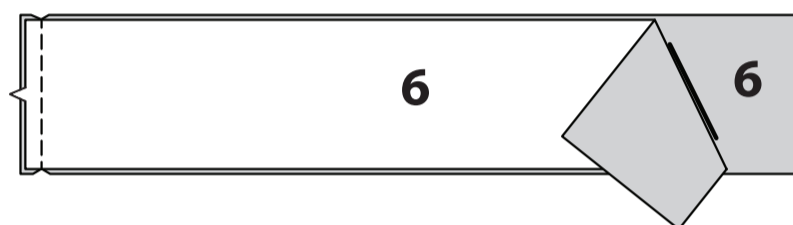
Sur l'endroit, épinglez le galon à franges sur le bord inférieur du vêtement, en plaçant le bord bordé le long de la ligne d'ourlet, comme illustré, en repliant 6 mm sur les bouts. Piquez près de bords supérieur et inférieur du bord bordé.

Cousez les bouts du galon aux **POINTS COULÉS**.

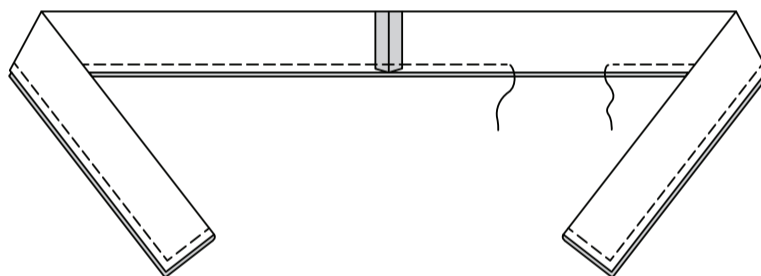


CEINTURE NOUÉE

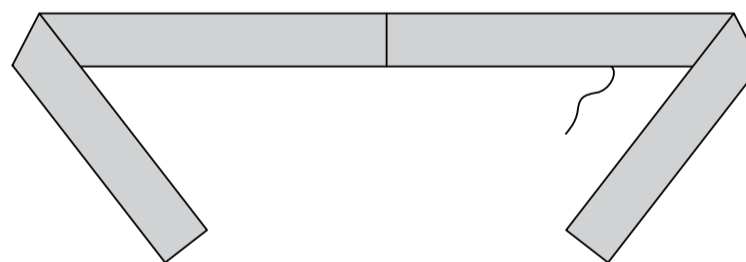
Piquez les pièces de la CEINTURE NOUÉE (6) ensemble sur l'extrémité à encoche.



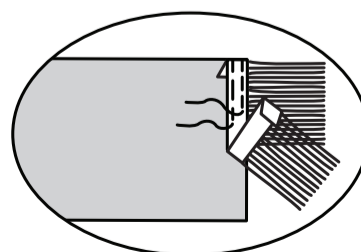
Endroit contre endroit, pliez la ceinture nouée en deux dans le sens de la longueur. Piquez en couture de 1 cm, en laissant une ouverture pour retourner. Égalisez.



Retournez. Pressez. Cousez l'ouverture aux **POINTS COULÉS**.



Sur l'endroit, épinglez le galon à franges sur les extrémités de la ceinture nouée, en plaçant le bord inférieur bordé le long du bord fini sur les deux côtés, comme illustré, en repliant 6 mm sur les bouts. Piquez près des bords supérieur et inférieur du bord bordé. Cousez les bouts du galon aux **POINTS COULÉS**.

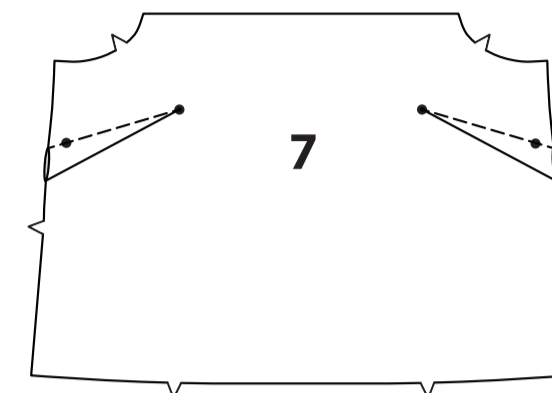


ROBE B, HAUT C

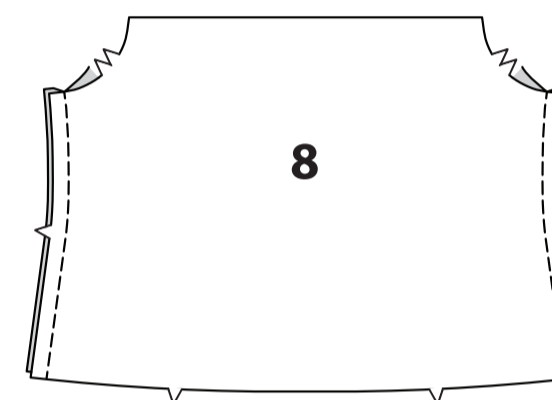
NOTE : Les croquis montrent le modèle C, sauf indiqué différemment.

DEVANT ET DOS

Piquez les pinces sur le DEVANT (7), puis pressez vers le bas.



Épinglez le DOS (8) et le devant ensemble sur les côtés. Piquez.



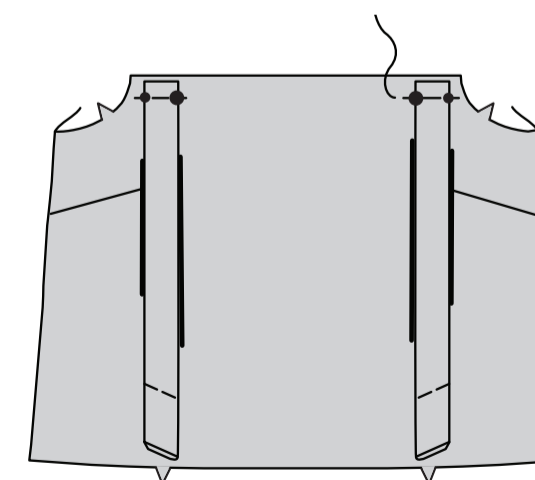
Endroit contre endroit, pliez la BRETELLE (9) en deux dans le sens de la longueur. Piquez. Égalisez.



Retournez. Pressez. Bâissez ensemble les bords non finis.

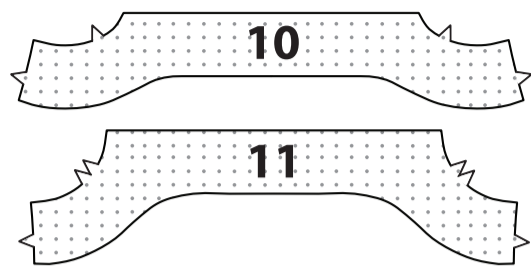


Sur l'endroit, épinglez l'extrémité droite de la bretelle sur le bord supérieur du devant, en faisant coïncider les symboles, ayant les bords non finis au même niveau ; bâissez.

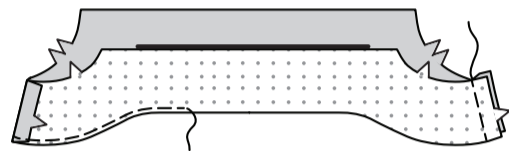


PAREMENTURE

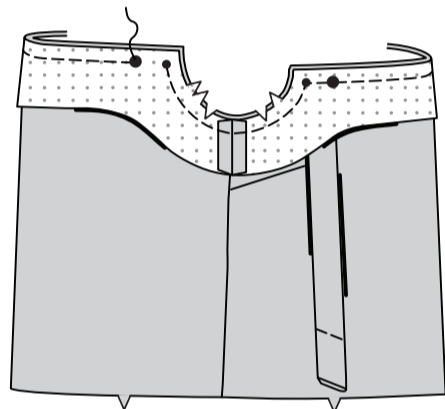
Posez l'ENTOILAGE sur l'envers des pièces de la PAREMENTURE DEVANT (10) et de la PAREMENTURE DOS (11), en suivant la notice d'utilisation.



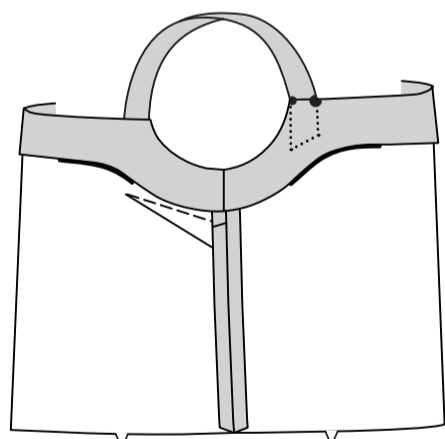
Piquez la parementure devant et la parementure dos sur les côtés. **FINISSEZ** le bord sans encoche de la parementure.



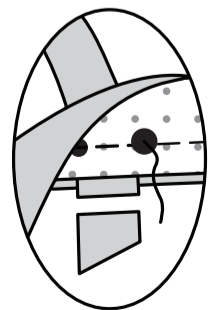
Épinglez la parementure sur le vêtement, en faisant coïncider les milieux et les coutures latérales. Piquez le bord supérieur et de l'emmanchure, en laissant le dos ouvert entre le petit cercle et le grand cercle, comme illustré. Égalisez la couture.



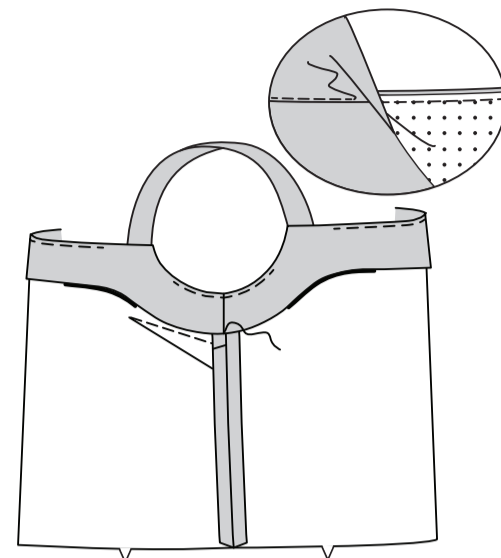
Retournez la parementure vers l'intérieur. Pressez. Enfilez les extrémités restantes des bretelles dans les ouvertures du dos, en faisant coïncider les cercles. Épinglez. Essayez le vêtement et ajustez les bretelles si nécessaire. (On a pourvu une longueur supplémentaire pour ajuster).



Dépliez la parementure. Piquez à travers les ouvertures. Égalisez les extrémités de la bretelle.

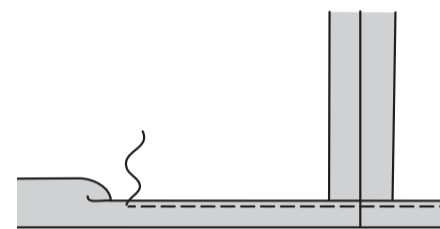


SOUS-PIQUEZ la parementure aussi loin que possible. Rabattez la parementure. Pressez. Bâissez les coutures.

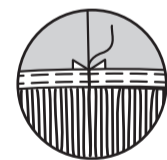
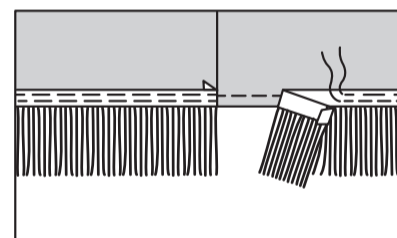


FINITION

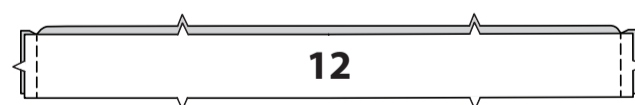
MODÈLE B :
Faites un **OURLET ÉTROIT** de 1.5 cm sur le bord inférieur de la robe.



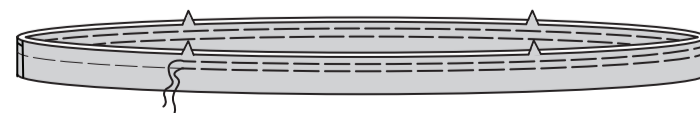
Sur l'endroit, épinglez le galon à franges sur le bord inférieur, en plaçant le bord bordé le long de la ligne d'ourlet, comme illustré, en repliant 6 mm sur les bouts pour les rejoindre sur une couture latérale. Piquez près des bords supérieur et inférieur du bord bordé. Cousez les bouts du galon aux **POINTS COULÉS**.



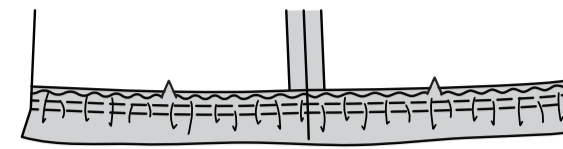
MODÈLE C :
Piquez les pièces du **VOLANT** (12) ensemble sur les côtés.



Endroit contre endroit, pliez le volant en deux comme illustré. Bâissez ensemble les bords non finis. **FRONCEZ** le bord supérieur du volant.



Épinglez le volant sur le bord inférieur du haut, en faisant coïncider les coutures et les milieux. Tirez sur le fil de fronces ; bâissez. Piquez, puis piquez à 6 mm du rentré. Égalisez près de la piqûre. Pressez la couture vers le haut.

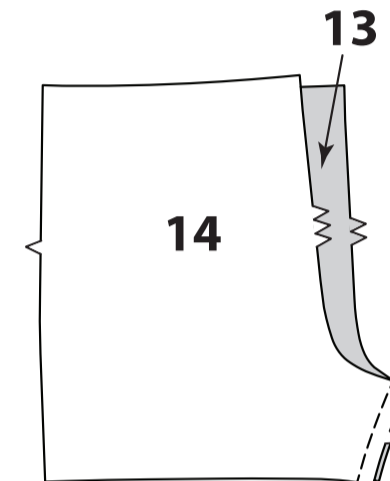


SHORT D, PANTALON E

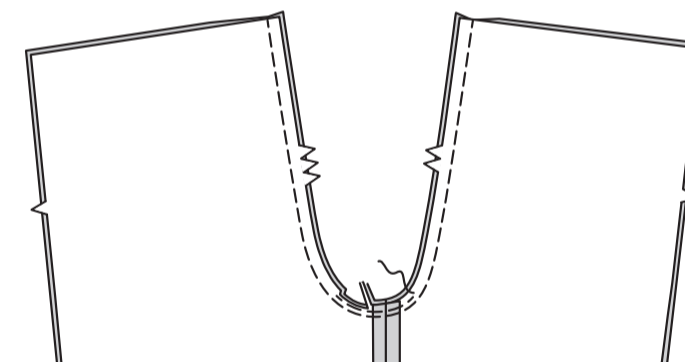
NOTE : Les croquis montrent le modèle D, sauf indiqué différemment.

DEVANT ET DOS

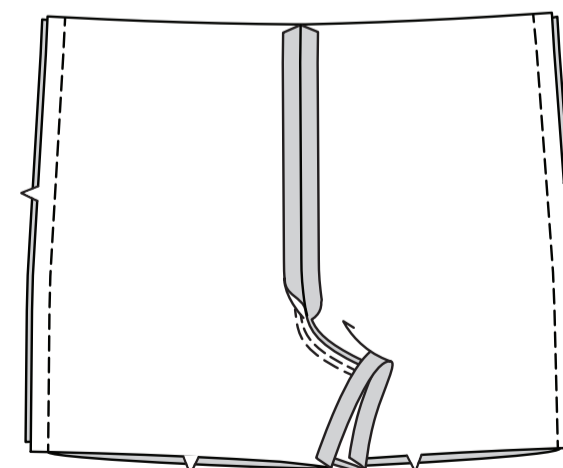
Piquez le **DEVANT** (13) et le **DOS** (14) ensemble sur la partie intérieure de la jambe.



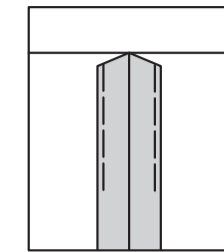
Piquez la couture d'entrejambe, puis piquez à 6mm du rentré le long de la courbe, comme illustré. Égalisez près de la seconde piqûre.



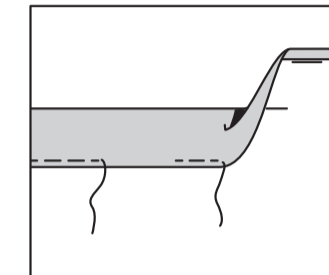
Piquez le devant et le dos ensemble sur les côtés.



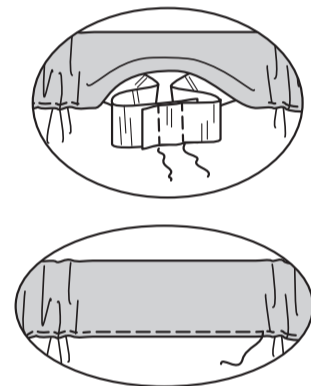
Pour insérer facilement l'élastique, bâtissez environ 7.5 cm des rentrés sur place sur la zone de la coulisse.



Pour former la coulisse, repliez 3 cm sur le bord supérieur du vêtement, en repliant 6 mm sur le bord non fini ; pressez. Piquez près du bord inférieur, en laissant une ouverture.

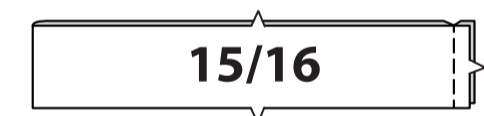


Coupez l'élastique de la mesure du tour de taille, plus 2.5 cm. Insérez l'élastique dans l'ouverture. Superposez les extrémités et fixez-les en utilisant une épingle de sûreté. Essayez ; ajustez si nécessaire. Piquez les extrémités de l'élastique solidement. Piquez l'ouverture, en étendant l'élastique au fur et à mesure.

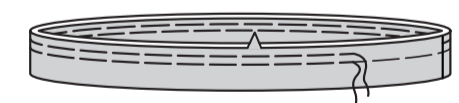


FINITION

Piquez ensemble les extrémités des pièces du **VOLANT** (15) ou (16).



Envers contre envers, pliez le volant en deux, comme illustré. Bâissez ensemble les bords non finis. **FRONCEZ** le bord supérieur du volant.



Épinglez le volant sur le bord inférieur du vêtement, en plaçant le petit cercle sur les coutures latérales. Tirez sur le fil de fronces ; bâissez. Piquez, puis piquez à 6 mm du rentré. Égalisez près de la piqûre. Pressez la couture vers le vêtement.

