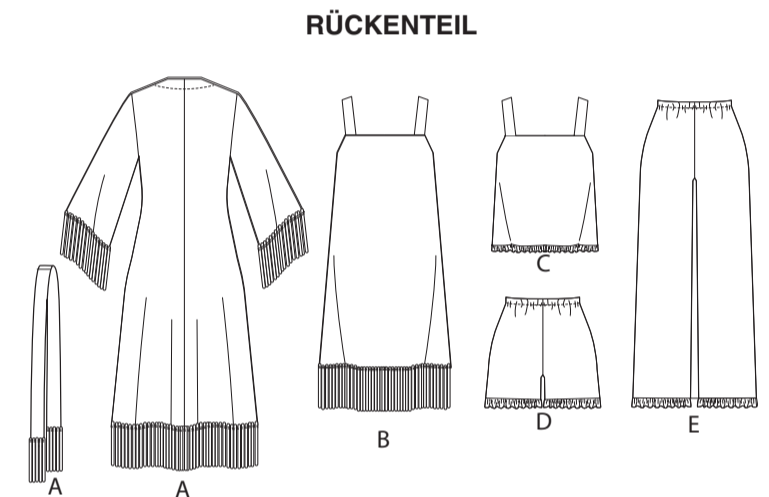
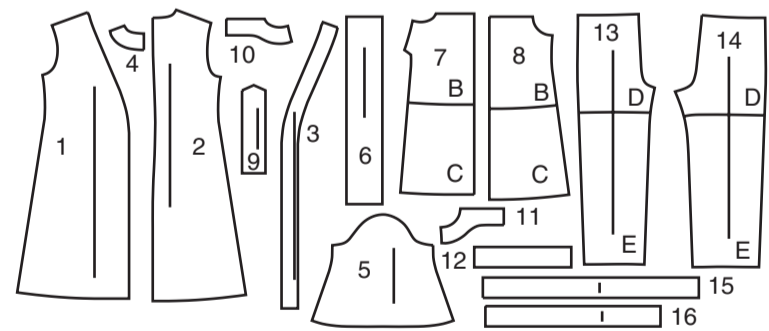


VORDERTEIL



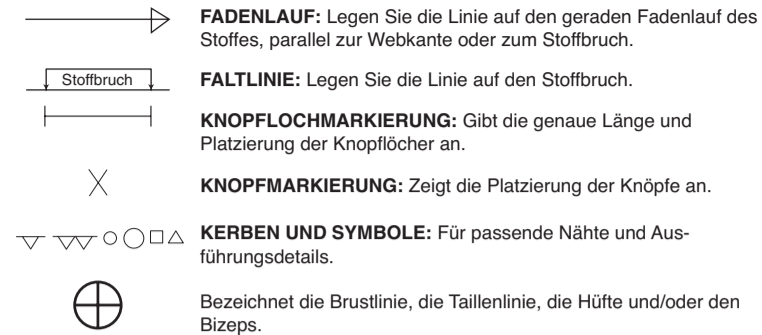
RÜCKENTEIL

16 SCHNITTEILE



- 1 Vorderteil -A
- 2 Rückenteil -A
- 3 vord. Besatz-A
- 4 rückw. Halsausschnittbesatz -A
- 5 Ärmel -A
- 6 Bindegürtel-A
- 7 Vorderteil -A,-B,C
- 8 Rückenteil -B,C
- 9 Schulterträger -B,C
- 10 vord. Besatz -B,C
- 11 rückw. Besatz -B,C
- 12 Rüsche-C
- 13 Vorderteil -A-D,E
- 14 Rückenteil -D,E
- 15 Rüsche -D
- 16 Rüsche -E

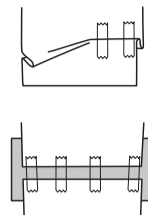
MUSTERMARKIERUNGEN



**FADENLAUF:** Legen Sie die Linie auf den geraden Fadenlauf des Stoffes, parallel zur Webkante oder zum Stoffbruch.  
**FALTLINIE:** Legen Sie die Linie auf den Stoffbruch.  
**KNOPFLOCHMARKIERUNG:** Gibt die genaue Länge und Platzierung der Knopflöcher an.  
**KNOPFMARKIERUNG:** Zeigt die Platzierung der Knöpfe an.  
**KERBEN UND SYMBOLE:** Für passende Nähte und Ausführendetails.  
 Bezeichnet die Brustlinie, die Taillienlinie, die Hüfte und/oder den Bizeps.  
 Die Maße beziehen sich auf den Umfang des fertigen Kleidungsstücks (Körpermaß + Trageerleichterung + Design-Erleichterung). Passen Sie das Schnittmuster bei Bedarf an. Die Maße schließen Falten, Biesen, Abnäher und Nahtzugaben aus.  
**NAHTZUGABE:** 1.5 cm enthalten, sofern nicht anders angegeben, aber nicht auf dem Gewebe aufgedruckt.

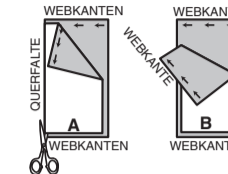
GEGEBENENFALLS ANPASSEN

Verlängern oder verkürzen Sie an den Anpassungslinien (=) oder an den auf dem Muster angegebenen Stellen. Wenn eine größere Länge hinzugefügt wird, müssen Sie eventuell zusätzlichen Stoff kaufen.  
**ZUM VERKÜRZEN:** Falten Sie entlang der Anpassungslinie. Machen Sie eine Falte mit der Hälfte der benötigten Menge. Aufkleben.  
**ZUM VERLÄNGERN:** Schneiden Sie zwischen den Anpassungslinien. Verteilen Sie den Betrag nach Bedarf, halten Sie die Kanten parallel. Kleben Sie über das Papier.  
 Wenn die Änderungslinien nicht auf dem Gewebe liegen, verlängern oder kürzen Sie an der unteren Kante.



SCHNEIDEN UND MARKIEREN

**SCHRUMPFFEN** Sie den **STOFF**, wenn er nicht als vorgeschrumpt gekennzeichnet ist. Drücken Sie.  
**KREISEN** Sie die **ZEICHNUNG** für Modell, Größe, Stoffbreite.  
 Verwenden Sie das Auflageplan **MIT STRICHRICHTUNG** für Stoffe mit Einwegmustern, Strichrichtung, Flor oder Oberflächenschattierung. Da die meisten Maschenwaren Oberflächenschattierungen aufweisen, wird ein Auflageplan mit Strichrichtung verwendet.  
**FÜR DOPPELTE DICKE (MIT STOFFBRUCH)** - falten Sie den Stoff rechts auf rechts.  
**\*DOPPELTE DICKE (OHNE STOFFBRUCH)** - Für Stoffe mit Strichrichtung falten Sie den Stoff quer, rechts auf rechts. Markieren Sie wie gezeigt. Schneiden Sie entlang der Querfalte des Stoffes (A). Drehen Sie die obere Lage um 180°, so dass die Pfeile in die gleiche Richtung zeigen, und legen Sie über die untere Lage, rechts auf rechts (B).



★ Schneiden Sie zuerst die anderen Teile aus, so dass genügend Stoff zum Zuschneiden dieses Teils vorhanden ist. Öffnen Sie den Stoff. Schneiden Sie bei "Schnitt 1"-Teilen das Teil einmal auf einer einzelnen Dicke mit der Stoffseite nach oben auf der rechten Seite des Stoffes zu.  
 Das Schnittmuster kann Schnittlinien für mehrere Größen enthalten. Wählen Sie die richtige Schnittlinie oder die Schnittmusterlinie für Ihre Größe aus.  
 Legen Sie vor dem **SCHNEIDEN** alle Teile entsprechend dem Auflageplan auf den Stoff. Stecken Sie. (Die **Auflagepläne** zeigen die ungefähre Position der **Schnittmuster**; die **Position kann je nach Schnittmustergröße variieren**. Position kann je nach Größe des Schnittmusters variieren.) Schneiden Sie **GENAU** aus, indem Sie die Kerben nach außen schneiden.  
 Bevor Sie das Schnittmuster entfernen, **ÜBERTRAGEN SIE DIE MARKIERUNGEN** und Konstruktionslinien auf die linke Seite des Stoffes, indem Sie die Methode mit Nadel und Kreidestift oder Pauspapier und Schneiderrad verwenden. Markierungen, die auf der rechten Seite des Stoffes benötigt werden, sollten Faden nachgezeichnet werden.  
**HINWEIS:** Kästchen mit gestrichelten Linien (a1 b1 c1) in den Auflageplänen stellen Teile dar, die nach den angegebenen Maßen geschnitten wurden.

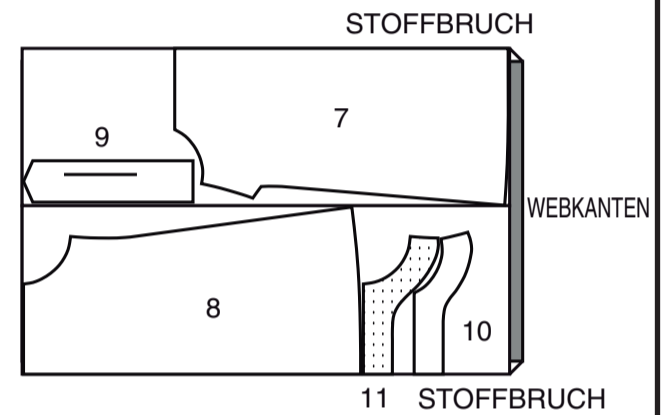
ZUSCHNITTPLÄNE

Größen	8	10	12	14	16	18	20	22	24	26
Europäisch	34	36	38	40	42	44	46	48	50	52
<b>MASSNAHMEN DES FERTIGEN KLEIDENSTÜCKS (einschließlich Schnittmuster und Tragekomfort)</b>										
A Oberweite	93	95	99	104	109	115	119	124	128	135
B,C Oberweite	94	97	100	105	111	116	121	126	131	136
A Taillenweite	90	93	97	102	107	112	117	122	127	132
B,C Taillenweite	97	99	103	108	113	118	123	128	133	139
D,E Taillenweite	87	89	93	98	103	108	113	118	123	128
A,B Hüftweite	107	109	113	118	123	128	133	139	143	147
D,E Hüftweite	94	97	100	105	111	116	121	126	131	136
Breite, jedes Bein										
Shorts D (ohne Rüsche)	54	56	58	62	65	68	71	75	77	81
Hose E (ohne Rüsche)	45	45	48	50	51	53	55	57	59	61
Breite, Unterkante										
Morgenrock A	137	140	143	147	153	156	161	166	171	177
Kleid B	116	118	122	127	132	137	142	147	152	155
Top C (ohne Rüsche)	99	102	105	111	116	121	126	131	136	141
<b>Fertige Rückenlänge ab Halsansatz</b>										
Morgenrock A (ohne Rand)	112	112	113	113	114	115	116	116	117	117
Kleid B (ohne Rand)	84	84	85	85	86	87	88	88	89	89
Top C (ohne Rüsche)	46	47	48	48	49	50	50	51	51	52
<b>Fertige Seitenlänge ab Taille</b>										
Shorts D (mit Rüsche)	36	37	38	38	39	40	40	41	42	42
Hose E (mit Rüsche)	99	99	100	100	101	102	103	103	104	104

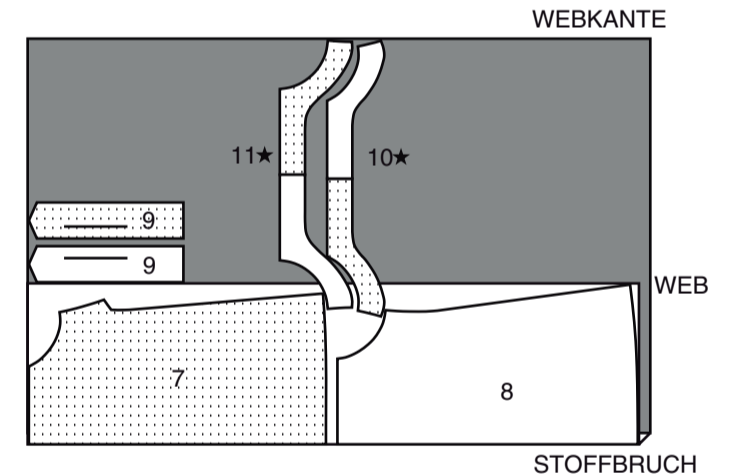
KLEID B

TEILE: 7 8 9 10 11

150 CM  
 MIT STRICHRICHTUNG  
 GRÖSSEN 8-40-10-12-14-16-18-20



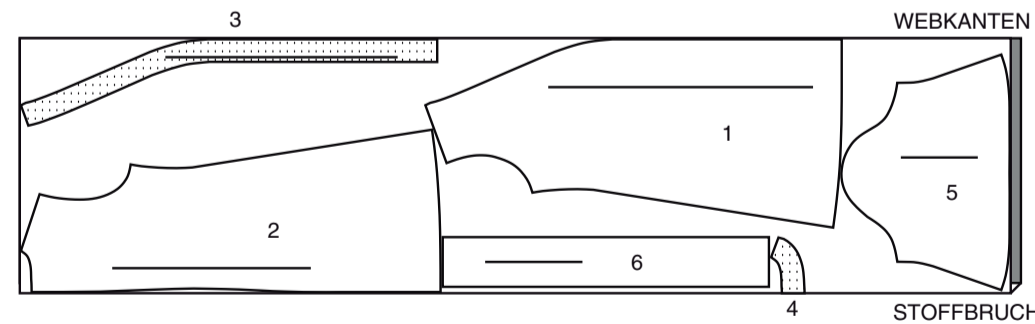
150 CM  
 MIT STRICHRICHTUNG  
 GRÖSSEN 22-24-26



MORGENROCK UND GÜRTEL A

TEILE: 1, 2, 3, 4, 5, 6

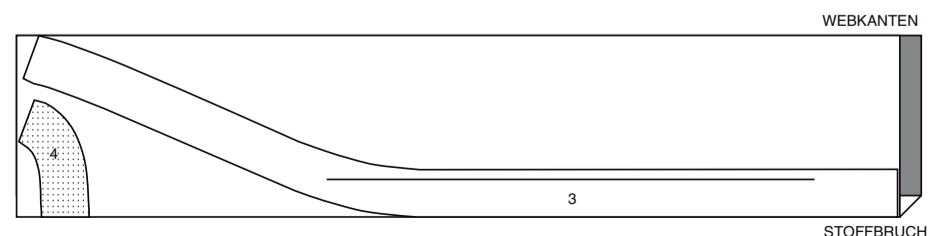
150 CM MIT STRICHRICHTUNG  
 ALLE GRÖSSEN



EINLAGE A

TEILE: 3 4

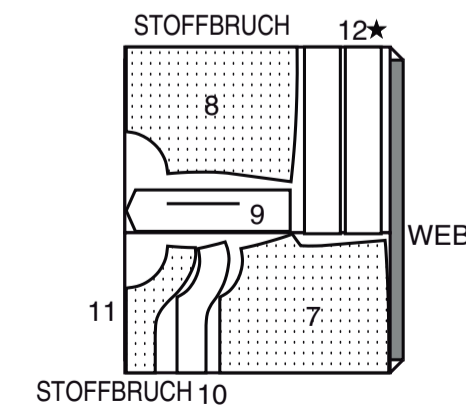
51 CM  
 ALLE GRÖSSEN



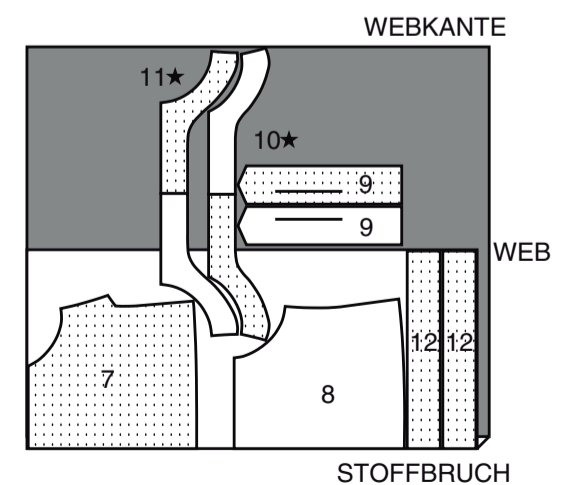
TOP C

TEILE: 7, 8, 9, 10, 11, 12

150 CM  
 MIT STRICHRICHTUNG  
 GRÖSSEN 8-10-12-14-16



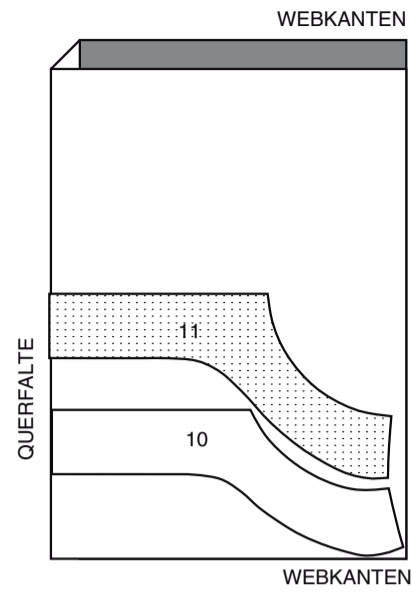
150 CM  
 MIT STRICHRICHTUNG  
 GRÖSSEN 18-20-22-24-26



**EINLAGE B,C**

TEILE: 10 11

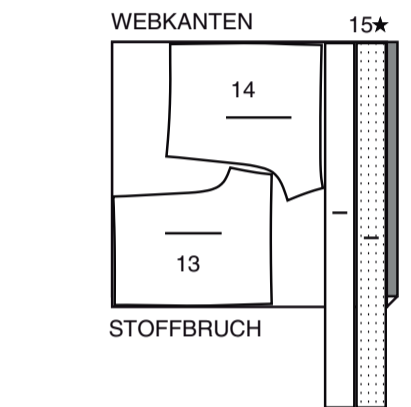
51 CM  
ALLE GRÖSSEN



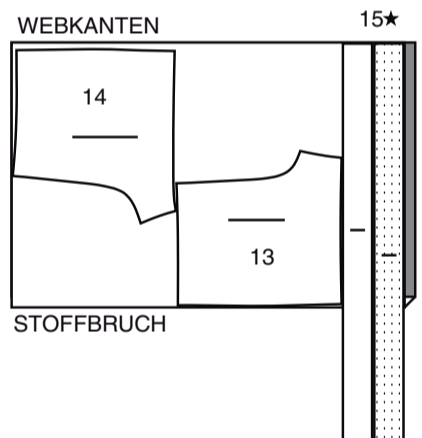
**SHORTS D**

TEILE: 13, 14, 15

150 CM  
MIT STRICHRICHTUNG  
GRÖSSEN 8-10-12-14-16-18-20



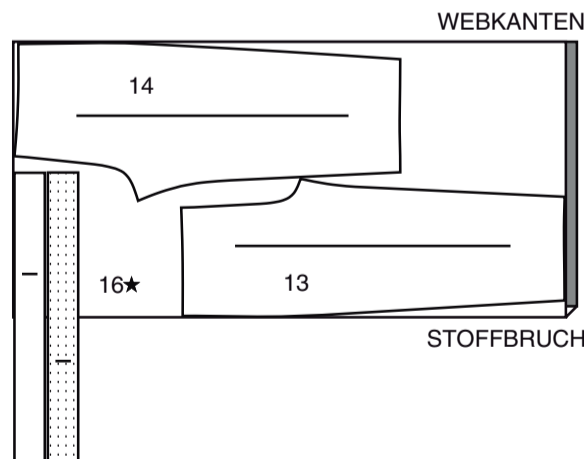
150 CM  
MIT STRICHRICHTUNG  
GRÖSSEN 22-24-26



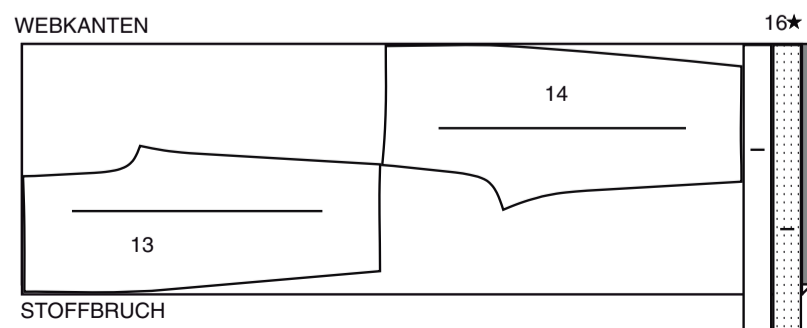
**HOSE E**

TEILE: 13, 14, 16

150 CM  
MIT STRICHRICHTUNG  
GRÖSSEN 8 10-12-14-16-18

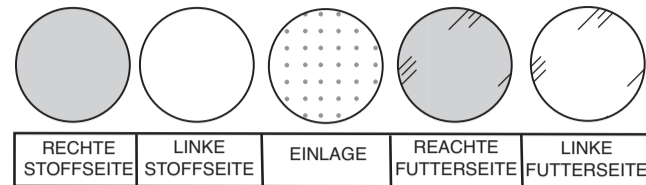


150 CM  
MIT STRICHRICHTUNG  
GRÖSSEN 20-22-24-26



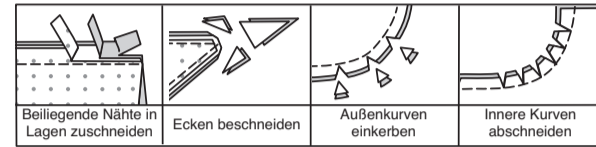
**NÄHINFORMATIONEN**

**STOFFSCHLÜSSEL**



**NAHTZUGABEN**

Es sind 1.5 cm Nahtzugaben im Schnittmuster berücksichtigt, sofern nicht anders angegeben.



**STECKEN UND ANPASSEN**

Stecken oder heften Sie die Nähte, RECHTS AUF RECHTS, mit passenden Einkerbungen. Passen Sie das Kleidungsstück an, bevor Sie die Hauptnähte nähen.

**BÜGELN**

Bügeln Sie die Nahtzugaben flach; öffnen Sie sie dann, sofern nicht anders angegeben. Stecken Sie wo nötig, damit sie flach liegen.

**GLOSSAR**

Nähbegriffe, die in der Nähanleitung in **FETTDRUCK** erscheinen, werden im Folgenden erklärt.

**VERSÄUBERN** - Nähen Sie 6 mm von der Schnittkante entfernt und versäubern Sie mit einer der folgenden Methoden ab: (1) mit Hilfe einer Zickzackschere ODER (2) mit Overlockstichen ODER (3) entlang der Steppnaht wenden und dicht an der Falte nähen ODER (4) mit Hilfe einer Overlock-Maschine.

**OPTIONAL FÜR SÄUME**: Bringen Sie ein Nahtbindeband an.

**EINREIHEN** - Nähen Sie mit langen Maschinenstichen entlang der Nahtlinie und nochmals 6 mm entfernt in der Nahtzugabe. Ziehen Sie die Fadenden beim Anpassen an die Passform.

**SCHMALER SAUM** - Bügeln Sie, bügeln Sie den 1.5 cm breiten Saum an der unteren Kante nach oben. Drehen Sie die Schnittkante nach innen, so dass sie auf den Falz trifft. Nähen Sie fest.

**SÄUMEN** - Nadel durch eine gefaltete Kante schieben, dann einen Faden des darunter liegenden Stoffes aufnehmen.

**ABSTEPPEN** - Nähen Sie auf der Außenseite 6 mm von der Kante, der Naht oder der vorherigen Naht entfernt, wobei Sie den Nähfuß als Führung verwenden, oder nähen Sie an den in der Anleitung angegebenen Stellen.

**UNTERSTEPPEN** - Öffnen Sie den Besatz oder die Unterseite des Kleidungsstücks; nähen Sie auf der Nahtzugabe dicht an der Naht.

**NÄH-TUTORIALS**



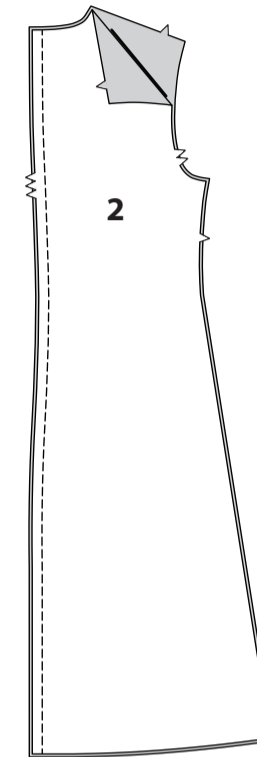
Erweitern Sie Ihre Fähigkeiten durch kurze, leicht verständliche Videos unter [simplicity.com/sewingtutorials](http://simplicity.com/sewingtutorials)

**NÄHANLEITUNGEN**

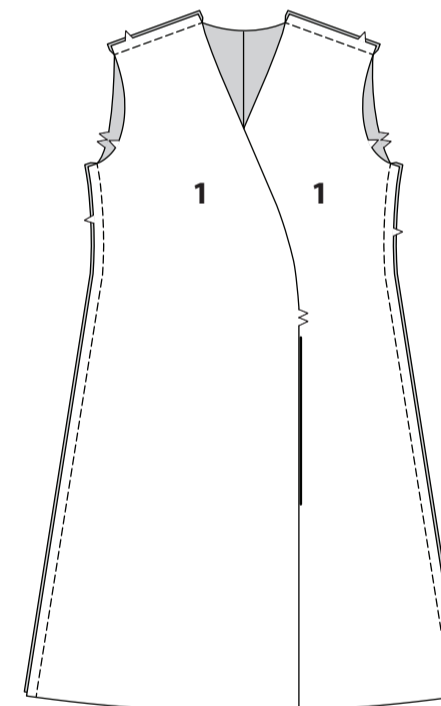
**MORGENROCK UND GÜRTEL A**

**VORDERTEIL, RÜCKENTEIL UND ÄRMEL**

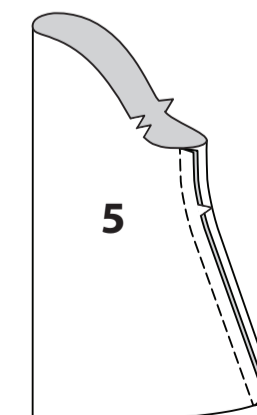
Nähen Sie das RÜCKENTEIL (2) an der hinteren Mittelnaht.



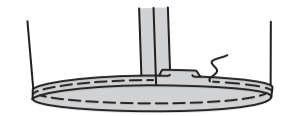
Nähen Sie die VORDERTEILE (1) an das Rückenteil an den Schultern und Seiten.



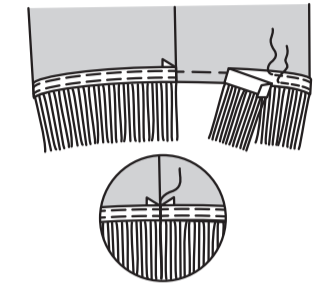
Nähen Sie die Naht im ÄRMEL (5).



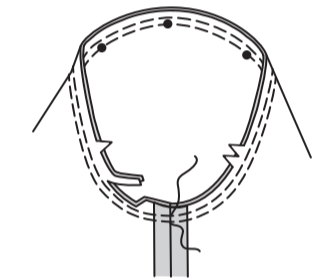
Nähen Sie einen 1.5 cm **SCHMALEN SAUM** an der Unterkante des Ärmels.



Stecken Sie auf der Außenseite die Fransenborte an die untere Kante des Ärmels, legen Sie die eingefasste Kante wie gezeigt entlang des Saums und drehen Sie die Enden 6 mm ein, damit sie sich an der Naht treffen. Nähen Sie dicht an der Ober- und Unterkante der eingefassten Kante. **SÄUMEN** Sie die Enden der Fransenborte.

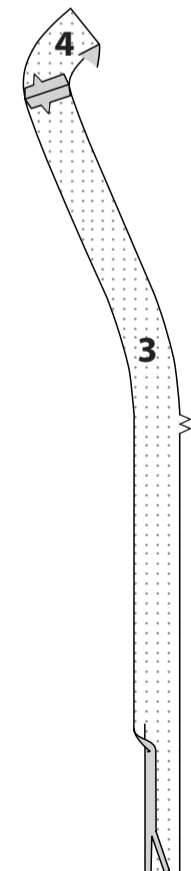


Stecken Sie den Ärmel rechts auf rechts in das Armloch, setzen Sie den mittleren kleinen Punkt auf die Schulternaht. Heften. Nähen Sie. Nähen Sie erneut mit 6 mm Abstand in der Nahtzugabe. Schneiden Sie neben der Naht zurück. Bügeln Sie die Nahtzugaben flach. Wenden Sie die Naht zum Ärmel hin.

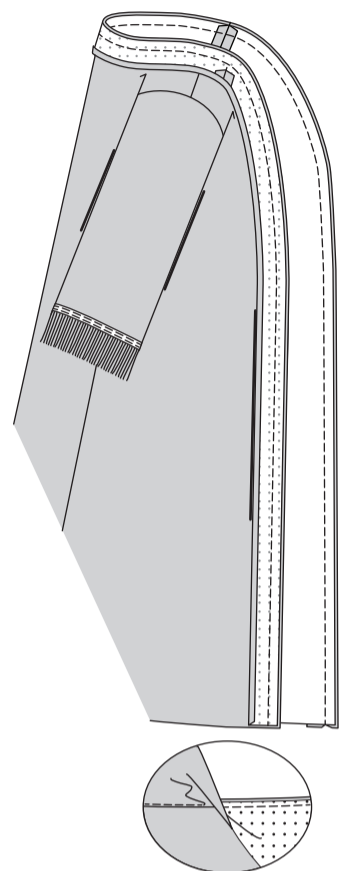


**ABSCHLUSS**

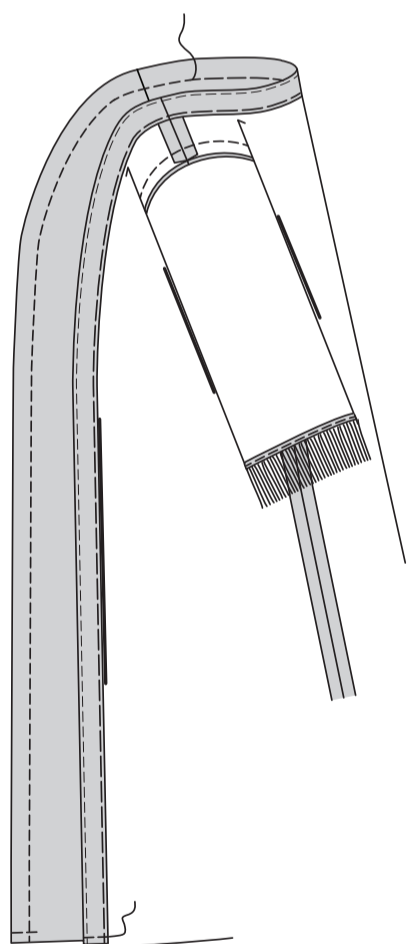
Bringen Sie die EINLAGE auf die linke Seite des VORD. BESATZES (3) und RÜCKW. HALSAUSSCHNITTBESATZES (4) gemäß den Anweisungen des Herstellers an. Nähen Sie den rückw. Halsausschnittbesatz an die vord. Besätze an den Schultern. Wenden Sie die Nahtzugabe an der inneren langen, nicht eingekerbten Besatzkante. Bügeln Sie. Schneiden Sie die gebügelte Nahtzugabe auf 1 cm zurück.



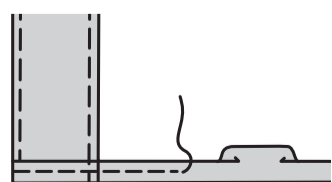
Stecken Sie den Besatz rechts auf rechts an den Morgenrock, wobei die Mitten übereinstimmen. Steppen Sie die vordere Öffnung und die Halskanten. **STEPPEN** Sie den Besatz so weit wie möglich **UNTER**.



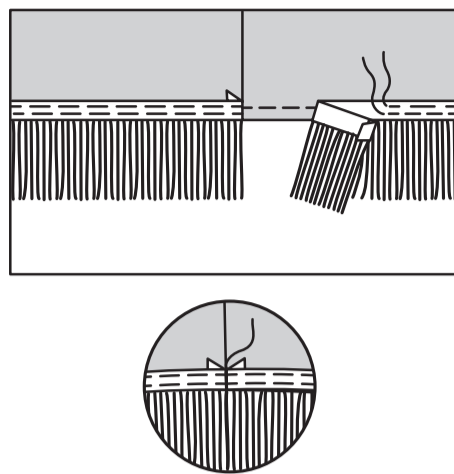
Wenden Sie den Besatz nach innen. Heften Sie die Unterkante. Heften Sie entlang der fertigen Kante des Besatzes. **STEPPEN** Sie die Vorder- und Halskante entlang der Heftnaht **AB**.



Nähen Sie einen 1.5 cm **SCHMALEN SAUM** an der Unterkante.

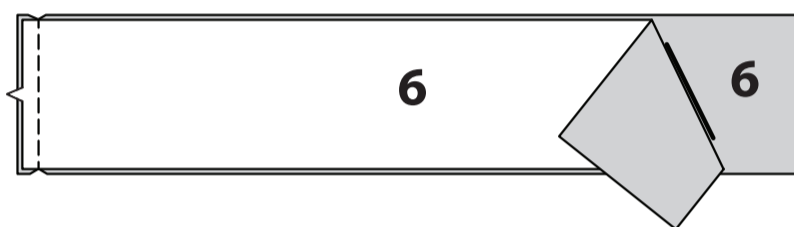


Stecken Sie auf der Außenseite die Fransenborte an die untere Kante des Morgenrocks, legen Sie die eingefasste Kante wie gezeigt entlang der Saumlinie und drehen Sie die Enden 6 mm ein. Nähen Sie dicht an der Ober- und Unterkante der eingefassten Kante. **SÄUMEN** Sie die Enden der Fransenborte.

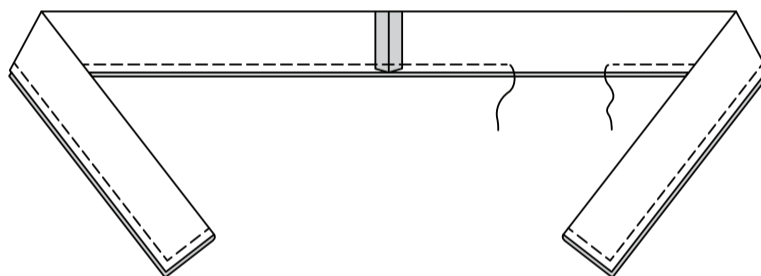


### BINDEGÜRTEL

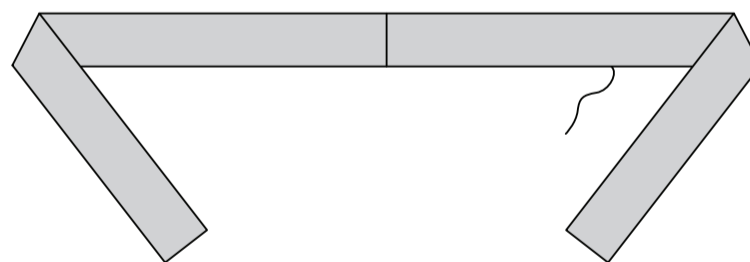
Nähen Sie die Teile des BINDEGÜRTELS (6) am gekerbten Ende zusammen.



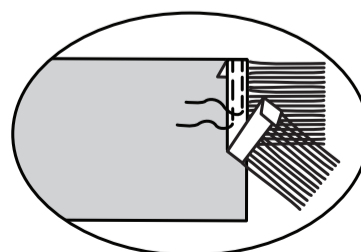
Legen Sie den Gürtel rechts auf rechts und falten Sie ihn der Länge nach in der Mitte. Nähen Sie eine 1 cm lange Naht, lassen Sie dabei eine Öffnung zum Wenden. Beschneiden.



Wenden. Bügeln Sie. **SÄUMEN** Sie die Öffnung.



Stecken Sie auf der Außenseite die Fransenborte an den Enden des Bindegürtels, legen Sie die untere eingefasste Kante wie gezeigt entlang der fertigen Kante und drehen Sie die Enden 6 mm ein. Nähen Sie dicht an der Ober- und Unterkante der eingefassten Kante. **SÄUMEN** Sie die Enden der Fransenborte.

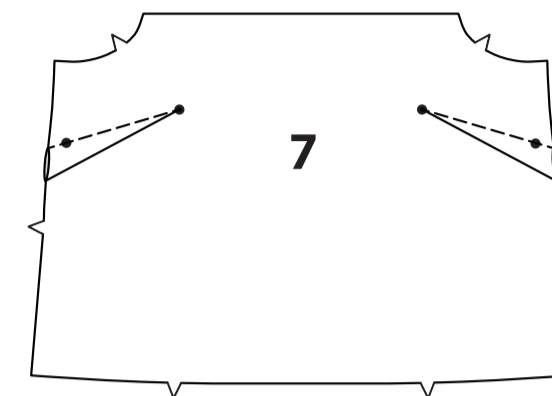


### KLEID B, TOP C

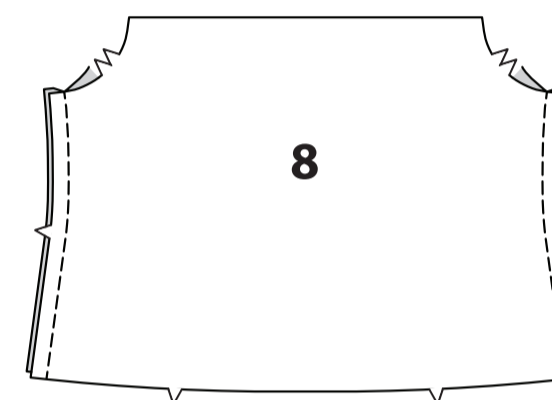
**HINWEIS:** Abgebildet für Modell C, sofern nicht anders angegeben.

### VORDER- UND RÜCKENTEIL

Nähen Sie die Abnäher im VORDERTEIL (7). Nach unten bügeln.



Stecken Sie das RÜCKENTEIL (8) an den Seiten an das Vorderteil. Nähen Sie.



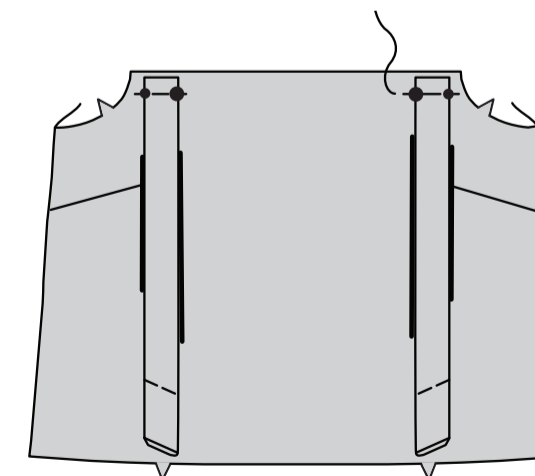
Legen Sie den SCHULTERTRÄGER (9) rechts auf rechts der Länge nach in der Mitte zusammen. Nähen Sie. Beschneiden.



Wenden. Bügeln Sie. Heften Sie die Schnittkanten zusammen.

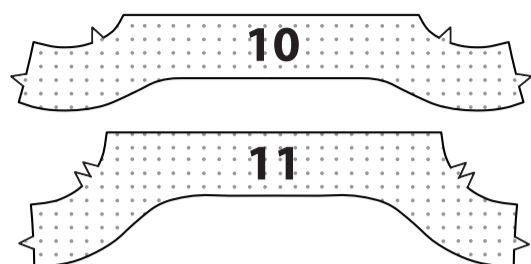


Auf der Außenseite das gerade Ende des Schulterträgers an der oberen Kante des Vorderteils feststecken, wobei die Symbole übereinstimmen, die Schnittkanten gerade sein; heften.

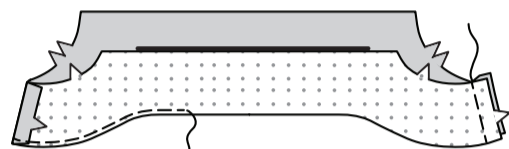


**BESATZ**

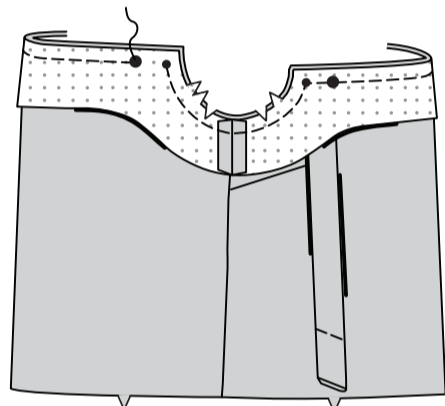
Bringen Sie die EINLAGE auf die linke Seite des VORD. BESATZES (10) und RÜCKW. BESATZES (11) gemäß den Anweisungen des Herstellers an.



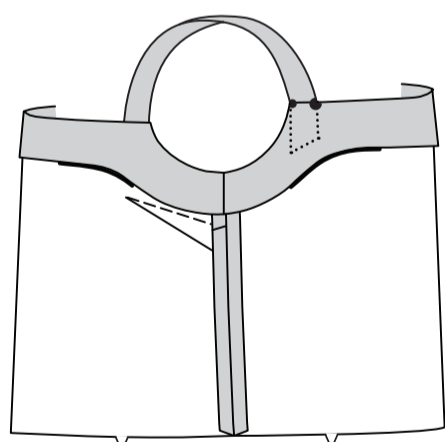
Nähen Sie den vord. Besatz an den rückw. Besatz an den Seiten. **VERSÄUBERN** Sie die ungekerbte Besatzkante.



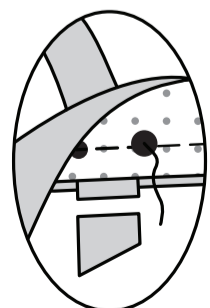
Stecken Sie den Besatz an das Kleidungsstück, wobei die Mitten und die Seitennähte übereinstimmen. Nähen Sie die Ober- und Armausschnittkanten, lassen Sie dabei die Rückseite zwischen den kleinen und großen Punkten offen, wie gezeigt. Beschneiden Sie die Naht.



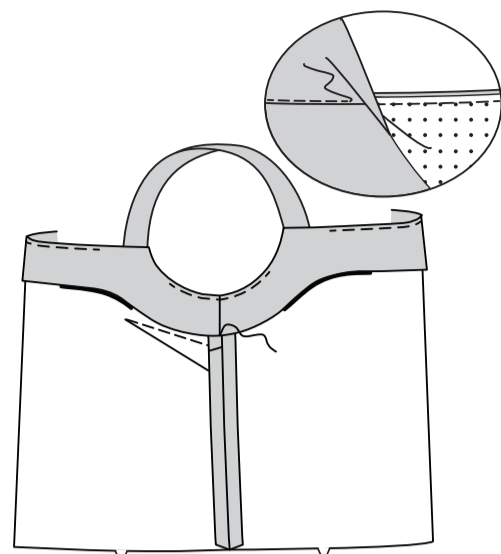
Wenden Sie den Besatz nach innen. Bügeln Sie. Führen Sie die verbleibenden Enden der Schulterträger durch die Öffnungen im Rücken, wobei die Punkte übereinstimmen. Stecken. Probieren Sie das Kleidungsstück an und passen Sie die Träger bei Bedarf an. (Es wurde eine zusätzliche Länge für die Anpassung vorgesehen.)



Öffnen Sie den Besatz. Nähen Sie über den Öffnungen. Schneiden Sie die Trägerenden ein.

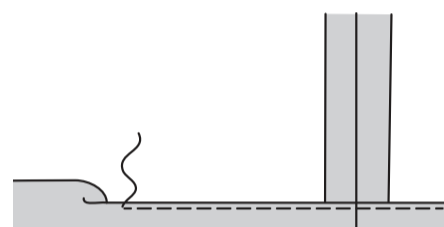


**STEPHEN** Sie den Besatz so weit wie möglich **UNTER**. Wenden Sie den Besatz nach unten. Bügeln Sie. Heften Sie an den Nähten.

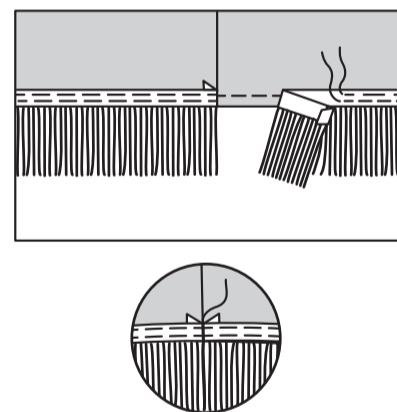


**ABSCHLUSS**

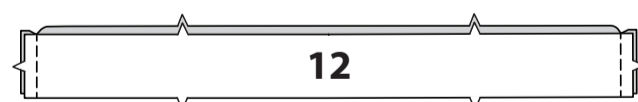
**MODELL B:**  
Nähen Sie einen 1.5 cm **SCHMALEN SAUM** an der Unterkante des Kleides.



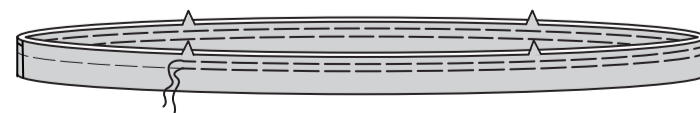
Stecken Sie auf der Außenseite die Fransenborte an die untere Kante, legen Sie die eingefasste Kante wie gezeigt entlang der Saumlinie und drehen Sie die Enden 6 mm ein, damit sie sich an der Naht treffen. Nähen Sie dicht an der Ober- und Unterkante der eingefassten Kante. **SÄUMEN** Sie die Enden der Fransenborte.



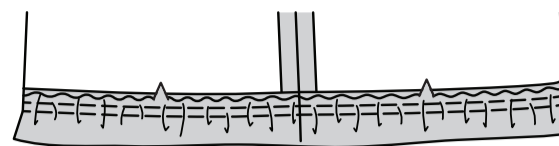
**MODELL C:**  
Nähen Sie die Abschnitte der RÜSCHE (12) an den Seiten zusammen.



Legen Sie die Rüsche rechts auf rechts und falten Sie sie wie gezeigt in der Hälfte. Heften Sie die Schnittkanten zusammen. **REIHEN** Sie die obere Rüschenkante **EIN**.



Stecken Sie die Rüsche an der Unterkante des Tops, wobei die Mitten und Nähte übereinstimmen. Verteilen Sie die Kräuseln; heften Sie sie. Nähen Sie. Nähen Sie erneut mit 6 mm Abstand in der Nahtzugabe. Schneiden Sie neben der Naht zurück. Bügeln Sie die Naht zum Top hin.

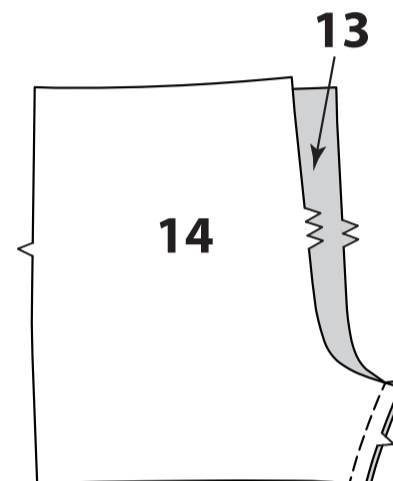


**SHORTS D, HOSE E**

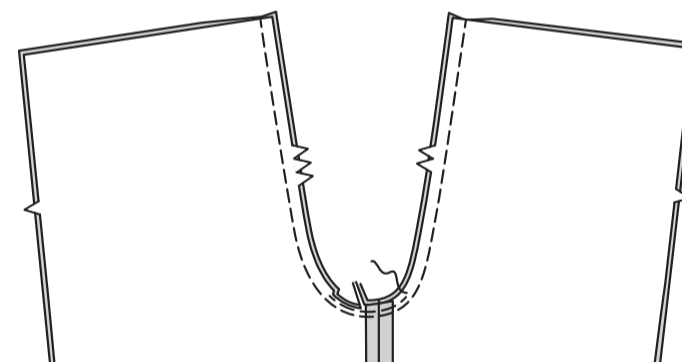
**HINWEIS:** Abgebildet für **Modell D**, sofern nicht anders angegeben.

**VORDER- UND RÜCKENTEIL**

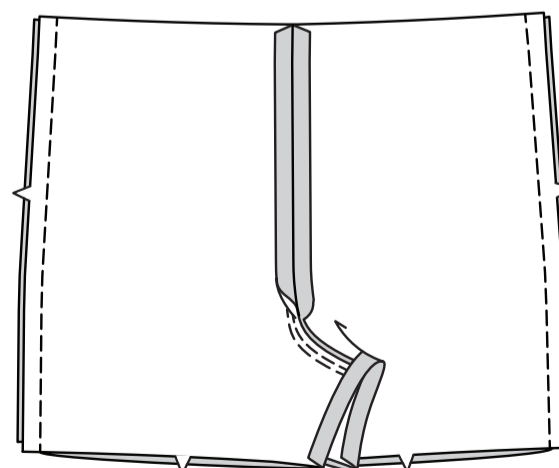
Nähen Sie das VORDERTEIL (13) und das RÜCKENTEIL (14) am inneren Bein zusammen.



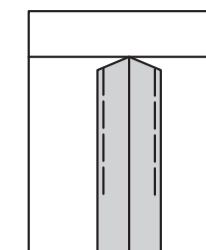
Steppen Sie die Schrittnaht. Nähen Sie erneut 6 mm von der Nahtzugabe entfernt entlang der Kurve, wie gezeigt. Beschneiden Sie dicht an der zweiten Naht.



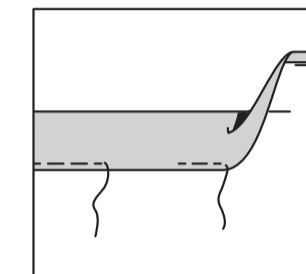
Nähen Sie das Vorder- und Rückenteil an den Seiten zusammen.



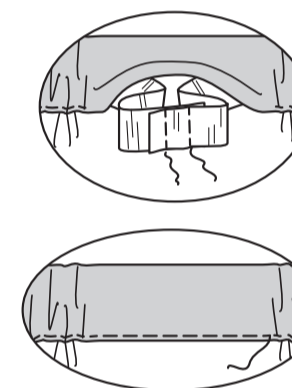
Um das Einsetzen des Gummibandes zu erleichtern, heften Sie etwa 7.5 cm der Nahtzugaben im Tunnelbereich fest.



Um einen Tunnel zu bilden, wenden Sie an der Oberkante des Kleidungsstücks 3 cm ein, an der Schnittkante 6 mm; bügeln Sie. Nähen Sie dicht an der Unterkante, lassen Sie dabei eine Öffnung.

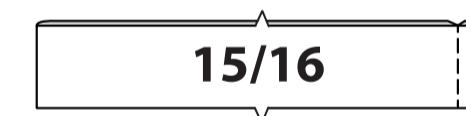


Schneiden Sie das Gummiband in Höhe der Taille plus 2.5 cm zu. Führen Sie das Gummiband durch die Öffnung ein. Lappen Sie die Enden; halten Sie sie mit Sicherheitsnadeln. Anprobieren und bei Bedarf anpassen. Nähen Sie die Gummibanden fest. Nähen Sie die Öffnung, wobei Sie das Gummiband beim Nähen dehnen.

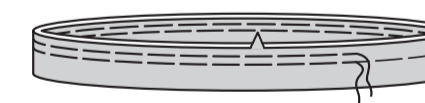


**ABSCHLUSS**

Nähen Sie die Enden der RÜSCHE (15) oder (16) zusammen.



Legen Sie die Rüsche links auf links und falten Sie sie wie gezeigt in der Hälfte. Heften Sie die Schnittkanten zusammen. **REIHEN** Sie die obere Rüschenkante **EIN**.



Stecken Sie die Rüsche an der unteren Kante des Kleidungsstücks, dabei einen kleinen Punkt auf die Seitennähte setzen. Verteilen Sie die Kräuseln; heften Sie sie. Nähen Sie. Nähen Sie erneut mit 6 mm Abstand in der Nahtzugabe. Schneiden Sie neben der Naht zurück. Bügeln Sie die Naht zum Kleidungsstück hin.

