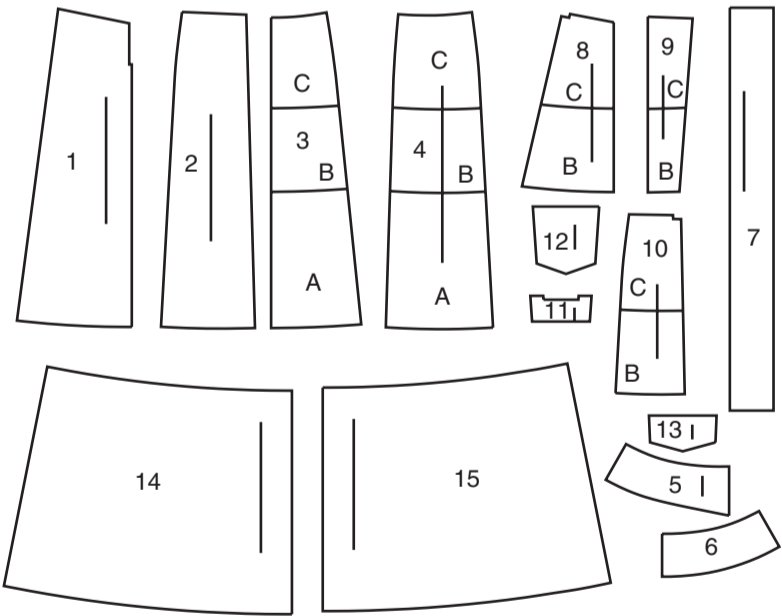
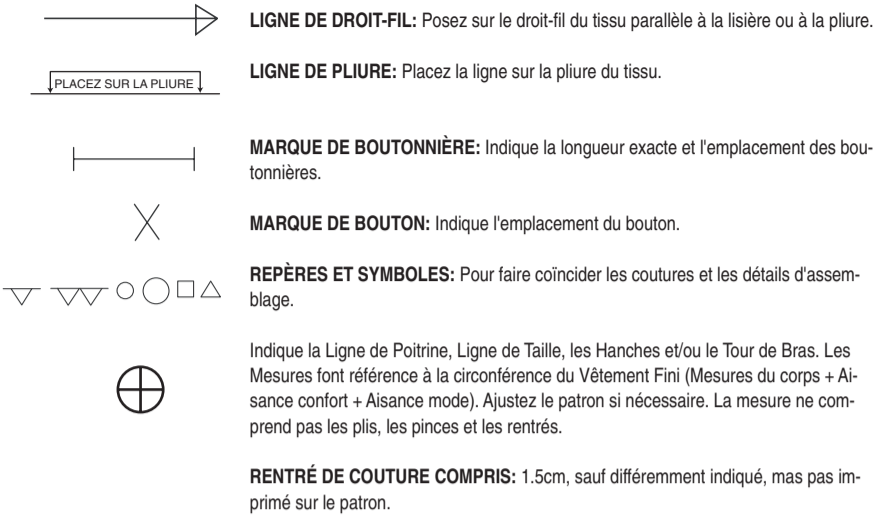


### 15 PIÈCES DU PATRON

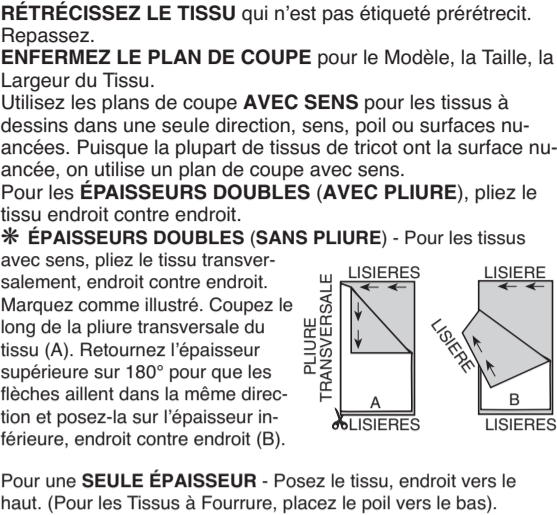
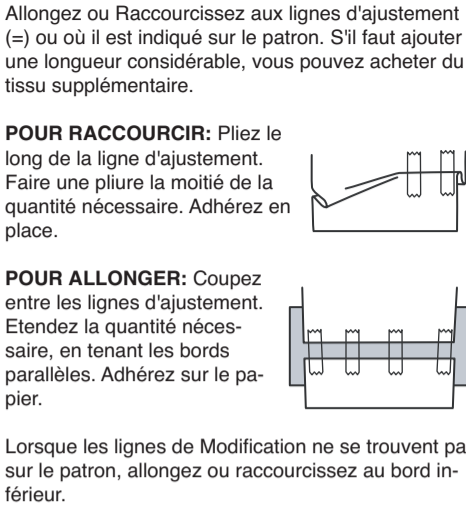


- 1 Devant – A
- 2 Côté devant – A
- 3 Dos – A, B, C
- 4 Côté dos – A, B, C
- 5 Empiècement devant – A, B, C
- 6 Empiècement dos – A, B, C
- 7 Ceinture – A, B, C
- 8 Devant – B, C
- 9 Partie milieu devant – B, C
- 10 Côté devant – B, C
- 11 Parementure de poche – B, C
- 12 Poche – B, C
- 13 Rabat – B, C
- 14 Volant devant – C
- 15 Volant dos – C

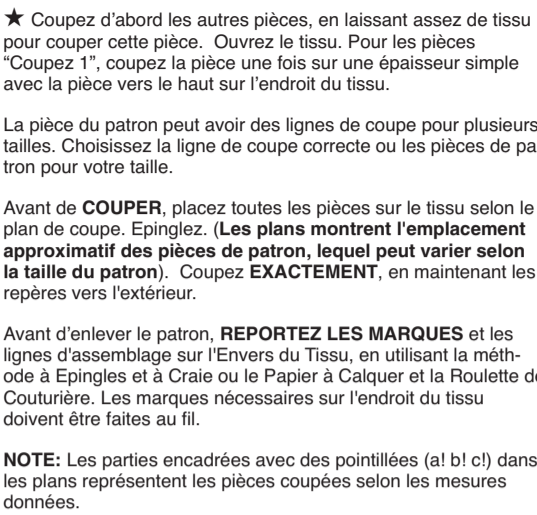
### MARQUES DU PATRON



### ADAPTER SI NÉCESSAIRE



### COUPER ET MARQUER



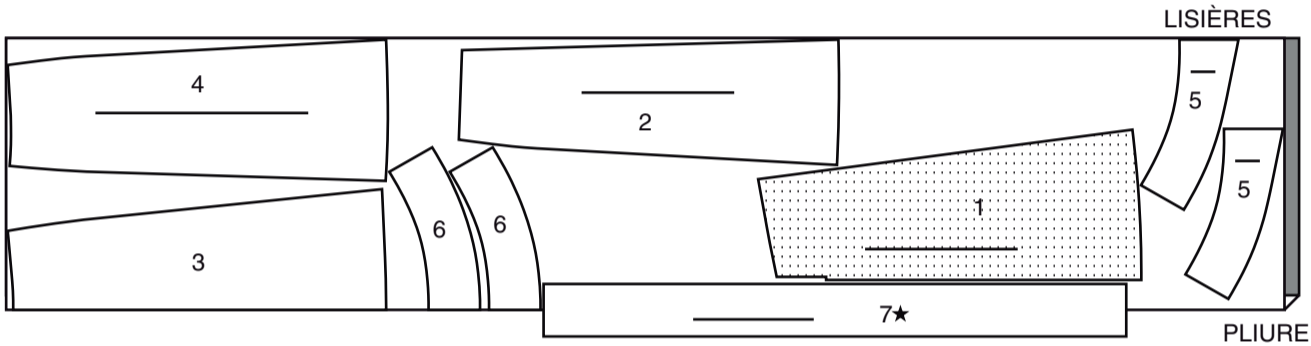
## PLANS DE COUPE

ENDROIT DU PATRON	ENVERS DU PATRON	ENDROIT DU TISSU	ENVERS DU TISSU

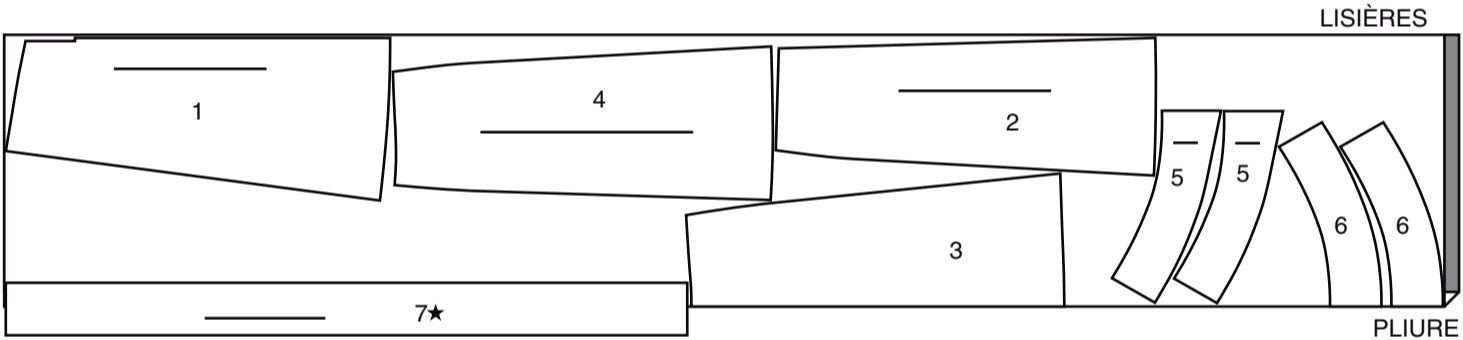
### JUPE A

PIÈCES 1 2 3 4 5 6 7

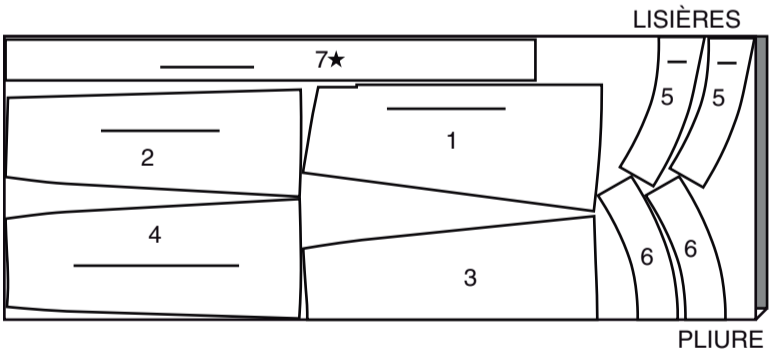
115 CM  
AVEC SENS  
TAILLES 20W 22W 24W 26W 28W W30



115 CM  
AVEC SENS  
TAILLES 32W 34W 36W 38W



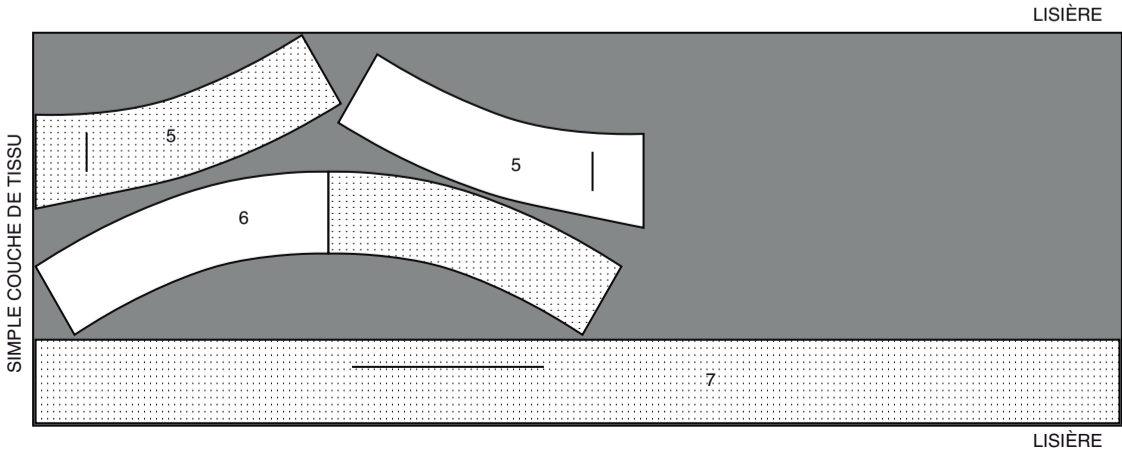
150 CM  
AVEC SENS  
TOUTES LES TAILLES



### ENTOILAGE A

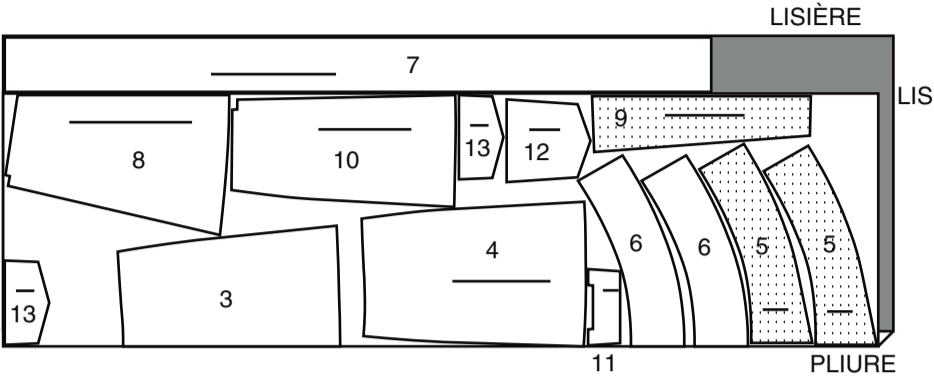
PIÈCES 5 6 7

51 CM  
TOUTES LES TAILLES

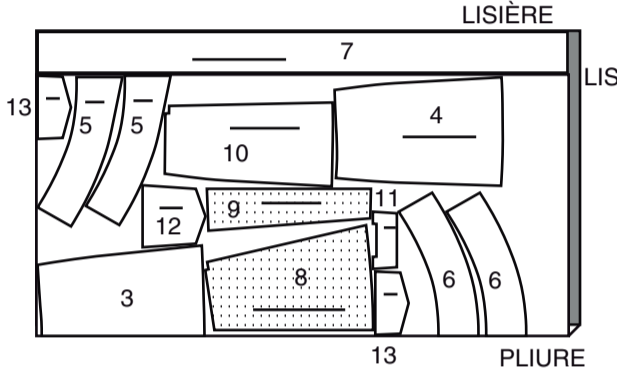


JUPE B  
PIÈCES 3 4 5 6 7 8 9 10 11 12 13

115 CM AVEC SENS / TOUTES LES TAILLES

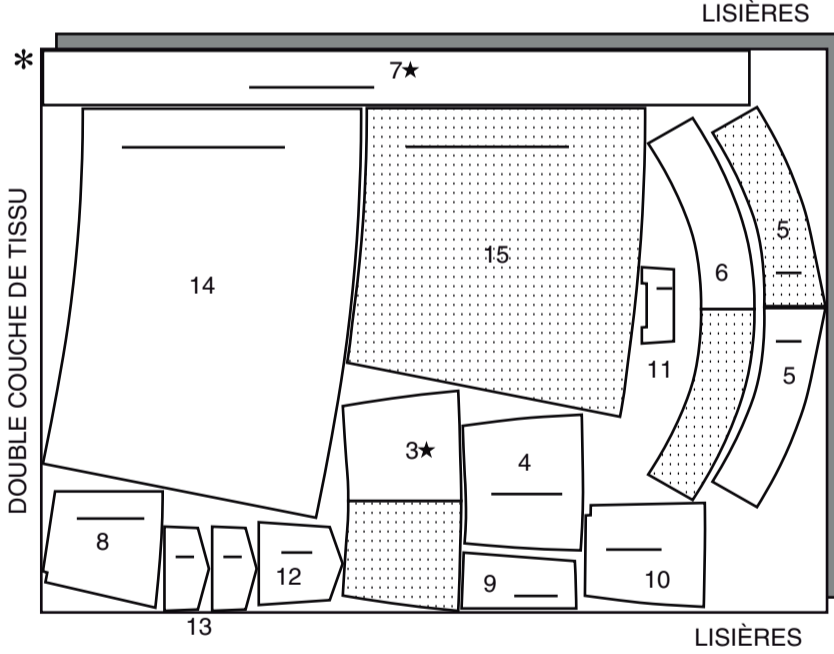


150 CM  
AVEC SENS  
TOUTES LES TAILLES



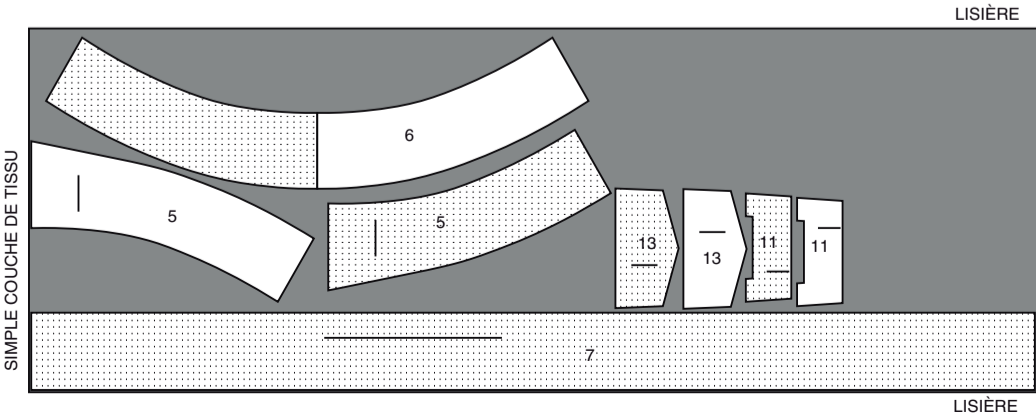
JUPE C  
PIÈCES 3 4 5 6 7 8 9 10 11 12 13 14 15

115 CM À 150 CM  
AVEC SENS  
TOUTES LES TAILLES



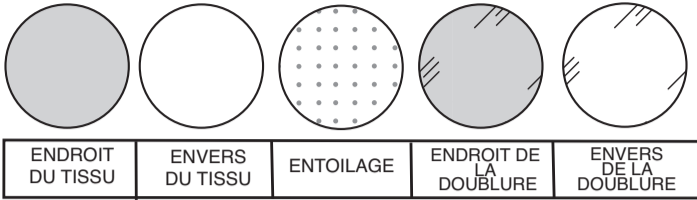
ENTOILAGE B, C  
PIÈCES 5 6 7 11 13

51 CM TOUTES LES TAILLES



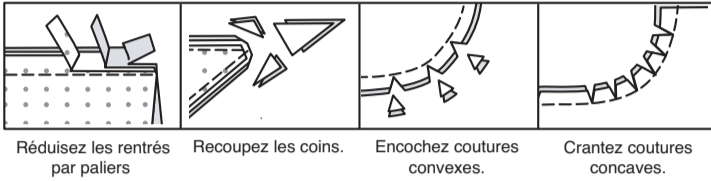
INFORMATION DE COUTURE

LÉGENDE DES CROQUIS



RENTRÉS DE COUTURE

Utilisez des rentrés de 1.5 cm sauf indiqué différemment.



ÉPINGLER ET AJUSTER

Épinglez ou bâtissez les coutures, ENDROIT CONTRE ENDROIT, en faisant coïncider les repères. Ajustez le vêtement avant de piquer les coutures principales.

PRESSAGE

Pressez les rentrés de couture ensemble; puis ouvrez-les au fer sauf indiqué différemment. Crantez-les si nécessaire de sorte qu'ils restent à plat.

GLOSSAIRE

Les termes techniques, imprimés en **CARACTÈRES GRAS** au cours de l'assemblage, sont expliqués ci-dessous.

**PIQUER LE BORD/PIQUER AU BORD** – Piquer près du bord fini ou de la couture.

**FINIR** - Piquer à 6 mm du bord non fini et finir avec une des méthodes suivantes : (1) couper aux ciseaux à denteler OU (2) surfiler OU (3) replier le long de la piqure et piquer près de la pliure OU (4) Finir à la surjeteuse.

**FACULTATIF POUR LES OURLETS** : Si désiré, poser un extra-fort (ruban bordure).

**OURLET ÉTROIT** – Replier l'ourlet, presser en répartissant l'ampleur si nécessaire. Déplier l'ourlet. Replier de nouveau en faisant coïncider le bord non fini avec la pliure ; presser. Replier le long du pli ; piquer.

**FRONCER** - Piquer à grands points sur la ligne de couture, puis à 6 mm dans le rentré ou sur les lignes de fronces indiquées sur le patron. Tirer les fils canette à l'ajustage et répartir les fronces.

**RENFORCER** - Piquer à petits points sur la ligne de couture indiquée dans les instructions de couture.

**POINTS COULÉS** - Glisser l'aiguille dans le bord plié et faire un point au-dessous dans le vêtement, ne prenant qu'un seul fil.

**PIQÛRE DE SOUTIEN** - Piquer dans le rentré à 3 mm de la ligne de couture, soit à 1.3 cm du bord non fini.

**SURPIQUER** – En utilisant le pied presseur comme un guide, sur l'endroit, piquer à 6 mm du bord, de la couture ou d'une autre piqure, ou surpiquer comme spécifié.

**SOUS-PIQUER** – Déplier la parementure ou au-dessous du vêtement ; piquer sur le rentré près de la couture.



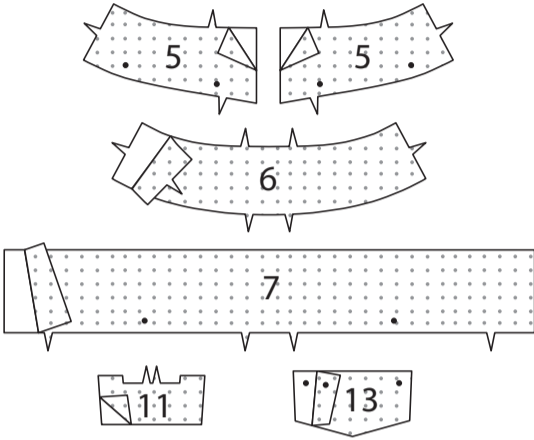
INSTRUCTIONS DE COUTURE

JUPE A, B, C

**NOTE** : Au-dessous de chaque sous-titre, les croquis montrent le premier modèle, sauf indiqué différemment.

ENTOILAGE

Épinglez l'ENTOILAGE sur l'envers de chaque pièce correspondante en TISSU. Faites adhérer, en suivant la notice d'utilisation.

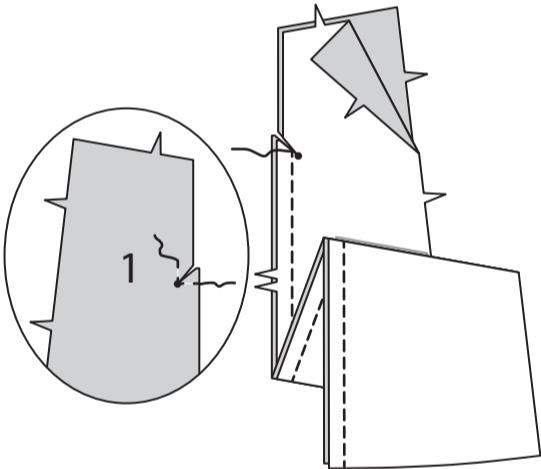


DEVANT

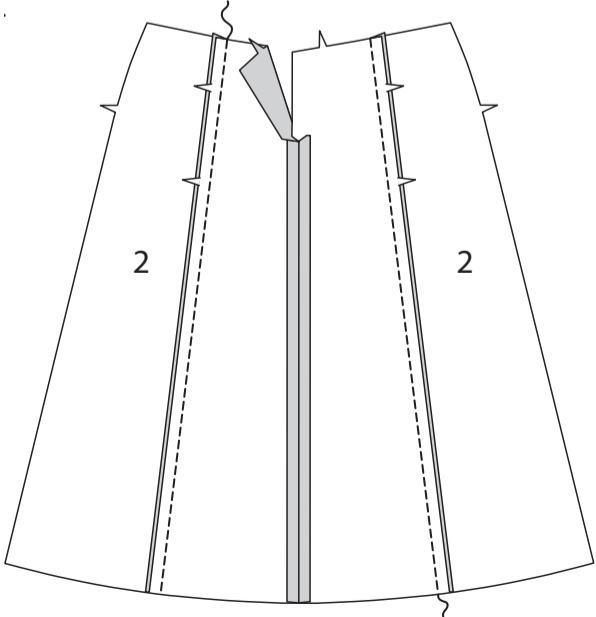
MODÈLE A :

**RENFORCEZ** le coin intérieur du DEVANT (1) à travers la ligne de piqure, en pivotant au petit cercle, comme illustré. Crantez jusqu'au petit cercle.

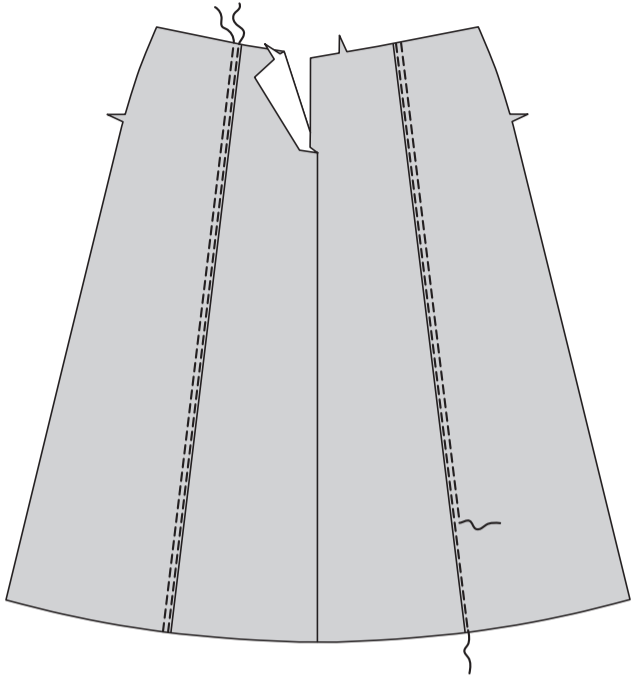
Épinglez les pièces du devant ensemble au niveau du milieu devant. Piquez.



Épinglez les pièces du CÔTÉ DEVANT (2) sur les bords du côté du devant. Piquez. Pressez les coutures vers le côté devant.



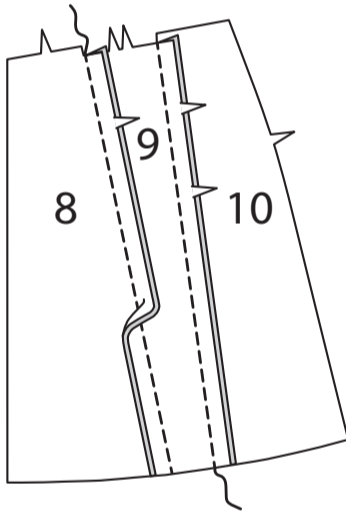
**PIQUEZ LE BORD** et **SURPIQUEZ** les coutures du côté de-avant, comme illustré.



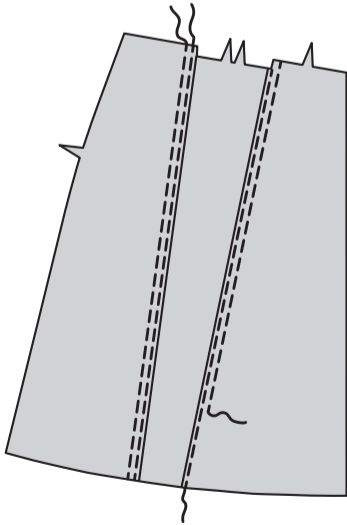
MODÈLES B, C :

Épinglez la PARTIE MILIEU DEVANT (9) sur le bord du côté du DEVANT (8), en faisant coïncider les encoches. Piquez. Pressez la couture vers le devant.

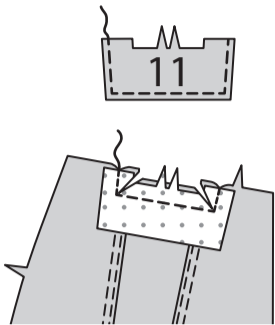
Épinglez le CÔTÉ DEVANT (10) sur le bord du côté de la partie milieu devant, en faisant coïncider les encoches. Piquez. Pressez la couture vers le côté devant.



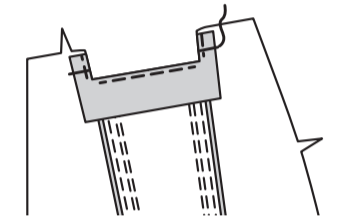
**PIQUEZ LE BORD** et **SURPIQUEZ** les coutures du devant et du côté devant, comme illustré.



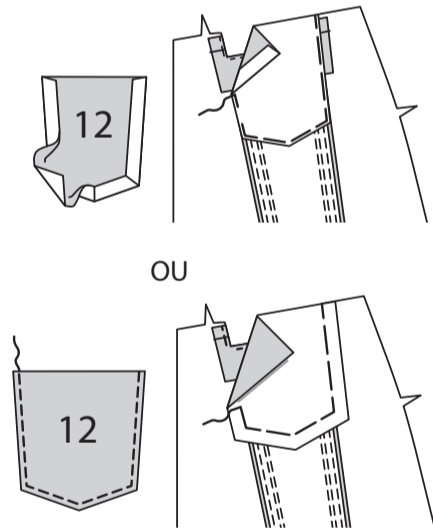
**FINISSEZ** les bords extérieurs de la PAREMENTURE DE POCHE (11), comme illustré.  
Endroit contre endroit, épinglez la parementure de poche sur le bord supérieur de la pièce de la jupe devant, en faisant coïncider les encoches. Piquez sur la ligne de piqûre.  
Crantez les coins vers la piqûre, comme illustré. Égalisez. **SOUS-PIQUEZ** la parementure aussi loin que possible.



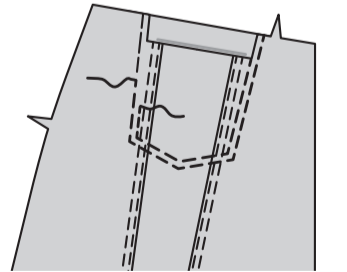
Retournez. Pressez. Bâissez les bords supérieurs.



Retournez les rentrés vers l'endroit sur les bords du côté et inférieur de la POCHE (12), en pliant en diagonale les coins. Pressez.  
Ayant les envers vers le haut, épinglez la poche sur le devant, par-dessus la parementure, en plaçant les bords pressés le long des lignes d'emplacement. Bâissez près des bords pressés, à travers toute l'épaisseur.  
**FACULTATIF : FINISSEZ** le bord extérieur de la poche.  
Ayant les envers vers le haut, épinglez la poche sur le devant, par-dessus la parementure, en plaçant les lignes de couture le long des lignes d'emplacement. Bâissez le long des lignes de couture, à travers toute l'épaisseur.



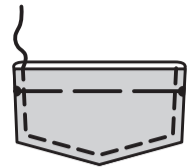
Sur l'endroit, piquez le long du bâti. Piquez de nouveau à 6 mm, à l'intérieur de la piqûre précédente, comme illustré.



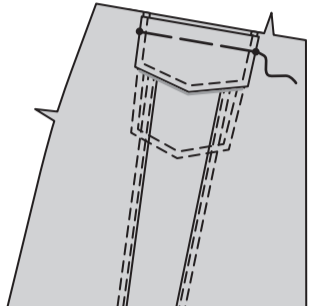
Pour chaque côté, épinglez ensemble une pièce entoilée et une pièce non entoilée de RABAT (13). Piquez, en maintenant le bord supérieur ouvert. Égalisez.



Retournez. Pressez. Bâissez les bords non finis. **SURPIQUEZ** les bords finis.

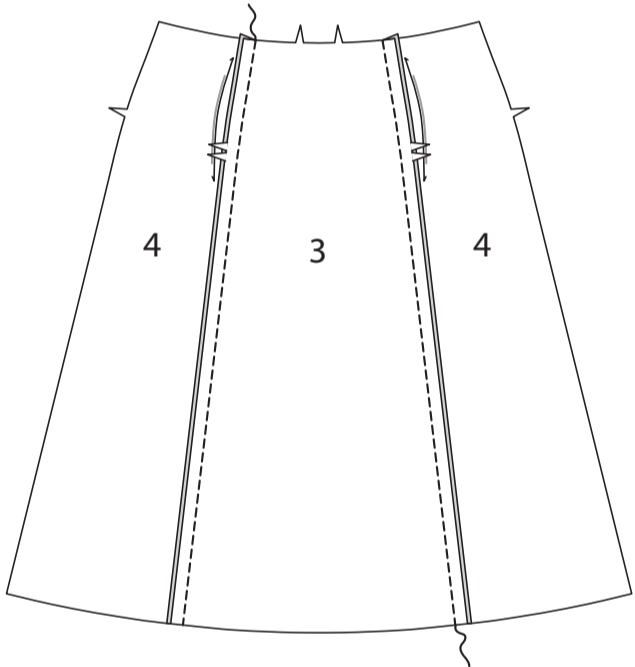


Ayant les endroits vers le haut, épinglez le rabat sur le bord supérieur du devant, en faisant coïncider les petits cercles, ayant les bords non finis au même niveau. Bâissez le bord supérieur.

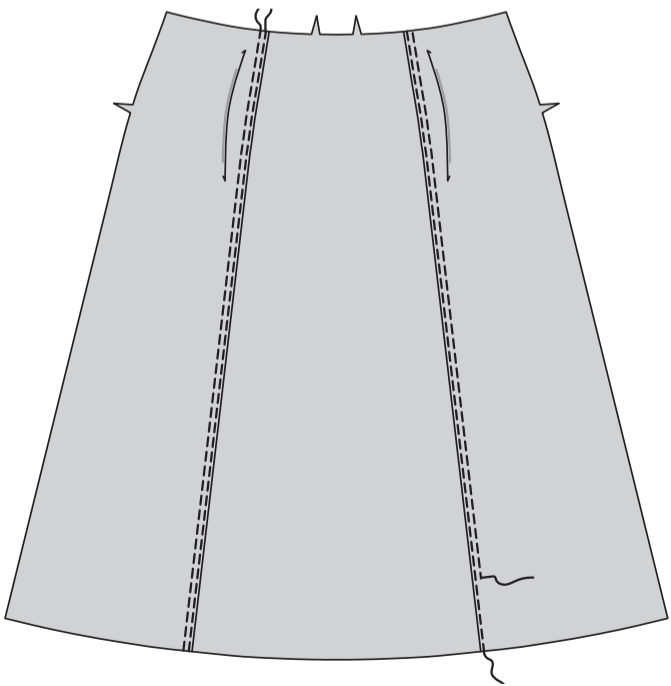


### DOS, EMPIÈCEMENT ET CEINTURE

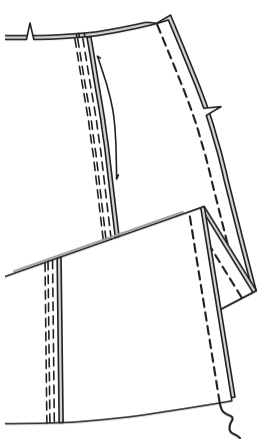
Épinglez les pièces du CÔTÉ DOS (4) sur les bords du côté du DOS (3). Piquez. Pressez les coutures vers le côté dos.



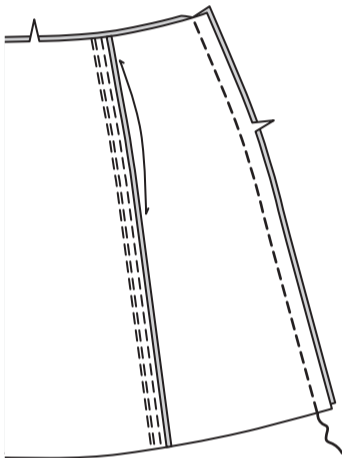
**PIQUEZ LE BORD** et **SURPIQUEZ** les coutures du côté dos.



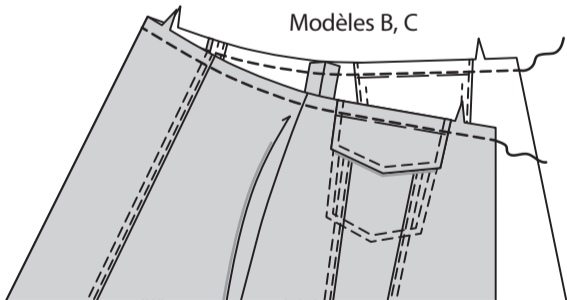
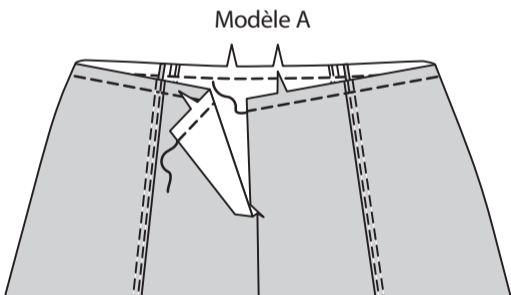
**MODÈLE A :**  
Piquez le devant et le dos sur les côtés.



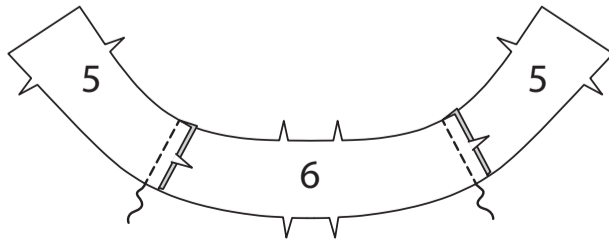
**MODÈLES B, C :**  
Piquez les devants et le dos sur les côtés.



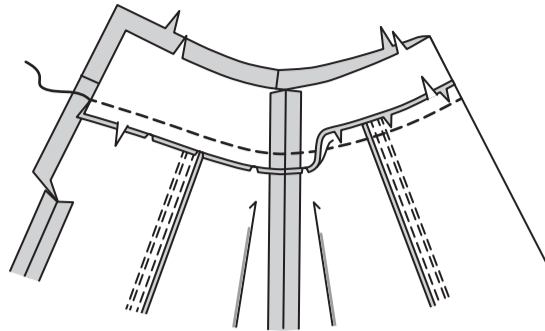
**TOUS LES MODÈLES :**  
Faites une **PIQÛRE DE SOUTIEN** sur le bord supérieur de la jupe.



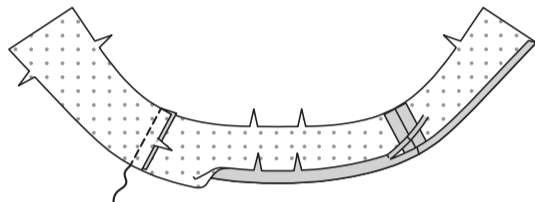
Piquez les pièces non entoilées de l'EMPIÈCEMENT DEVANT (5) et la pièce non entoilée de l'EMPIÈCEMENT DOS (6) sur les côtés.  
**NOTE :** Les pièces entoilées de l'empiècement seront utilisées pour la parementure.



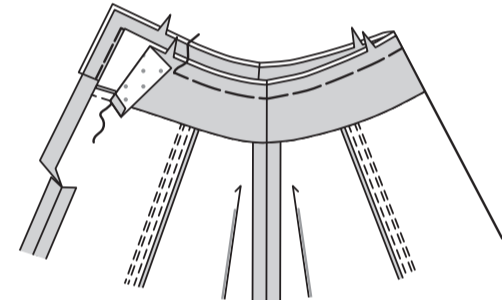
Épinglez l'empiècement sur le bord supérieur de la jupe, en faisant coïncider les milieux, les encoches et les coutures, en crantant la jupe si nécessaire. Bâissez. Piquez. Égalisez. Pressez la couture vers l'empiècement.



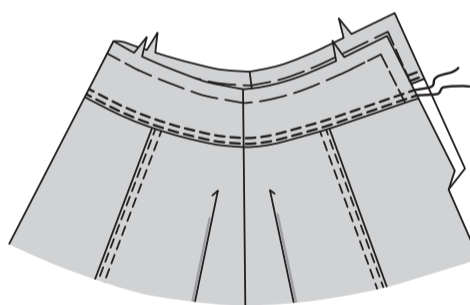
Piquez les pièces de la PAREMENTURE d'empiècement devant (5) et la PAREMENTURE d'empiècement dos (6) sur les côtés. Repliez le rentré sur le bord inférieur de la parementure. Pressez, en répartissant l'ampleur si nécessaire. Coupez le rentré pressé à 1 cm.



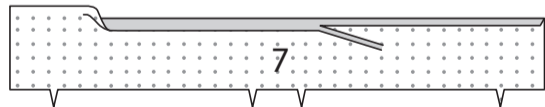
Envers contre envers, épinglez la parementure d'empiècement sur l'empiècement, en faisant coïncider les milieux, ayant les bords non finis au même niveau, comme illustré. Cousez le bord pressé par-dessus la couture aux **POINTS COULÉS**. Bâissez les bords non finis.



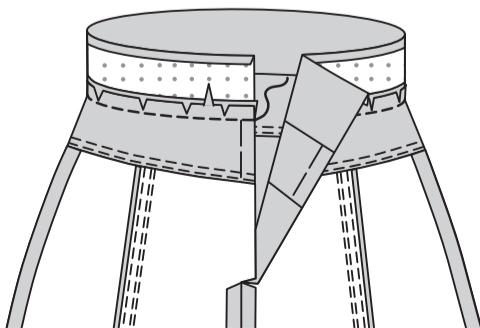
**PIQUEZ AU BORD** et **SURPIQUEZ** le bord inférieur de l'empiècement. Faites une **PIQÛRE DE SOUTIEN** sur le bord supérieur de l'empiècement.



Repliez le rentré sur le long bord sans encoche de la CEINTURE (7). Pressez. Coupez le rentré pressé à 1 cm.

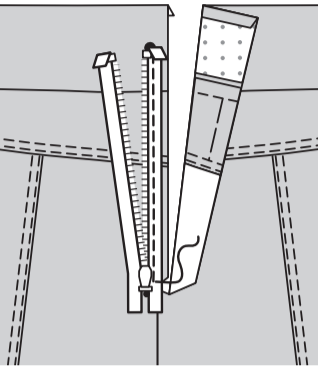


Épinglez la ceinture sur le bord supérieur de l'empiècement, en crantant l'empiècement si nécessaire. Bâissez. Piquez. Égalisez. Pressez la couture vers la ceinture.

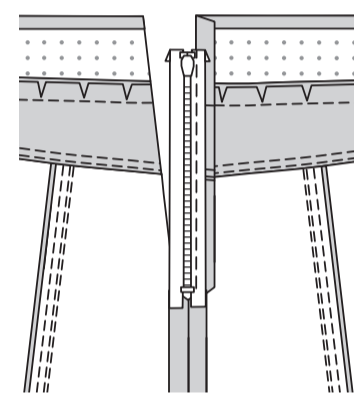


FERMETURE À GLISSIÈRE ET FINITION

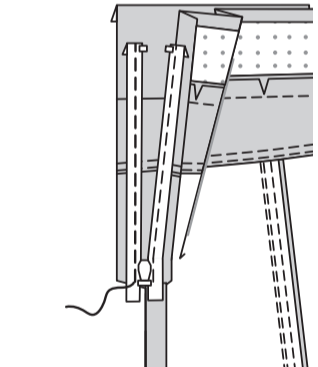
**MODÈLE A :**  
Sur l'endroit, épinglez la fermeture à glissière vers le bas sur le bord de l'ouverture droite, en plaçant les dents par-dessus la ligne de couture, comme illustré, en repliant les extrémités supérieures du ruban au grand cercle. En utilisant un pied à fermeture, piquez près des dents, en arrêtant au petit cercle.



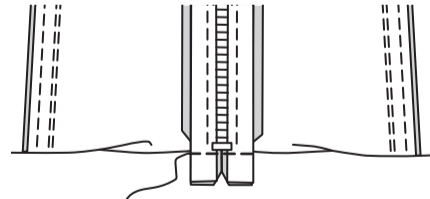
Retournez le bord vers l'intérieur le long de la piqûre, en retournant les dents vers l'extérieur.



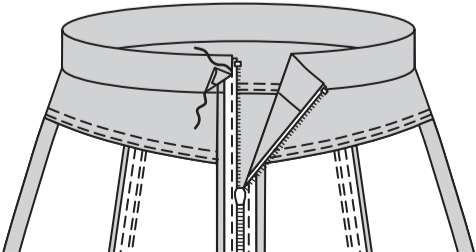
Épinglez le ruban restant de la fermeture sur le bord de l'ouverture gauche, en plaçant les dents par-dessus la ligne de piqûre, comme illustré, en repliant les extrémités supérieures du ruban. En utilisant un pied à fermeture, piquez près des dents.  
Retournez le bord vers l'intérieur.



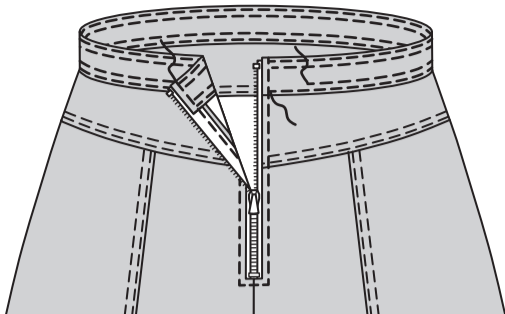
Relevez le bord inférieur du vêtement, en laissant visible l'extrémité inférieure de la fermeture et l'extrémité triangulaire. En utilisant un pied à fermeture, cousez à travers le triangle et les extrémités du ruban de la fermeture.



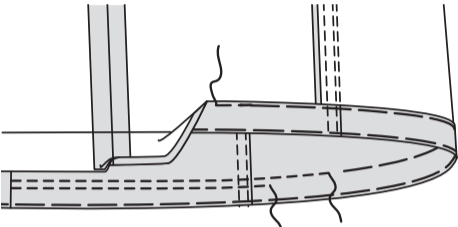
Envers contre envers, pliez la ceinture sur la ligne de pliure, en repliant les bords de l'ouverture du devant pour dégager les dents de la fermeture. Pressez. Cousez au ruban de la fermeture et le bord pressé par-dessus la couture aux **POINTS COULÉS**.



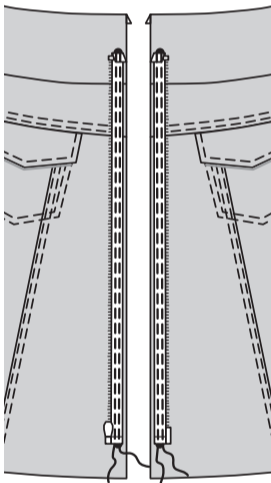
**PIQUEZ AU BORD** et **SURPIQUEZ** les bords supérieur et inférieur de la ceinture. **SURPIQUEZ** l'ouverture de la fermeture, comme illustré.



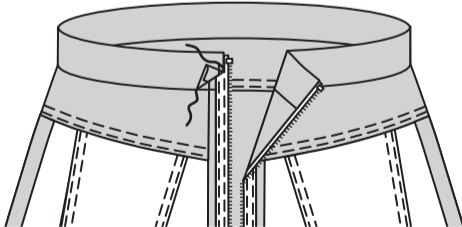
Relevez un ourlet sur la jupe. Bâissez près de la pliure. Repliez 6 mm sur le bord non fini. Bâissez l'ourlet sur place près du bord supérieur. Pressez. **SURPIQUEZ** l'ourlet le long du bâti supérieur. **SURPIQUEZ** de nouveau à 6 mm au-dessous de la piqûre précédente.



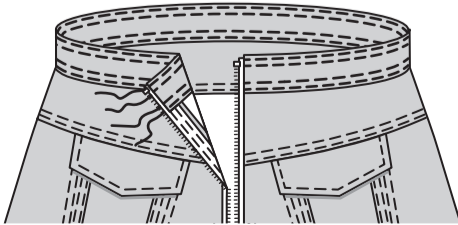
**MODÈLE B :**  
Ouvrez et séparez la fermeture à glissière. Sur l'endroit, épinglez la fermeture, vers le bas, le long des bords de l'ouverture du devant, en plaçant l'arrêt de fermeture sur le grand cercle inférieur et les dents de la fermeture par-dessus la ligne de couture. Repliez les extrémités supérieures sur le grand cercle supérieur. Bâissez. Piquez sur la ligne de couture, en utilisant un pied à fermeture. Piquez de nouveau à 6 mm des rentrés.



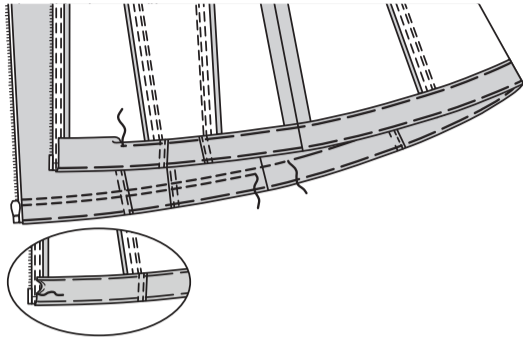
Retournez les rentrés vers l'intérieur et les dents de la fermeture vers l'extérieur ; pressez. Envers contre envers, pliez la ceinture sur la ligne de pliure, en repliant les bords de l'ouverture du devant pour dégager les dents de la fermeture. Pressez. Cousez au ruban de la fermeture et le bord pressé par-dessus la couture aux **POINTS COULÉS**.



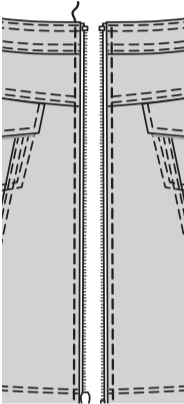
**PIQUEZ AU BORD** et **SURPIQUEZ** les bords supérieur et inférieur de la ceinture.



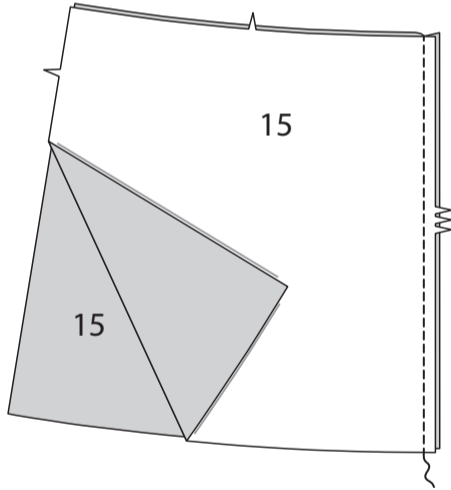
Relevez un ourlet sur la jupe, en repliant les bords de l'ouverture du devant pour dégager les dents de la fermeture. Bâissez près de la pliure. Repliez 6 mm sur le bord non fini. Bâissez l'ourlet sur place près du bord supérieur. Pressez. Cousez au ruban de la fermeture aux **POINTS COULÉS**. **SURPIQUEZ** l'ourlet le long du bâti supérieur. **SURPIQUEZ** de nouveau à 6 mm au-dessous de la piqûre précédente.



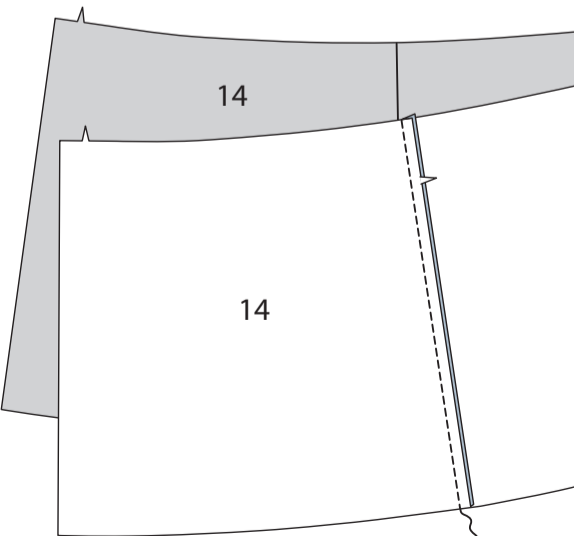
**SURPIQUEZ** l'ouverture de la fermeture, comme illustré.



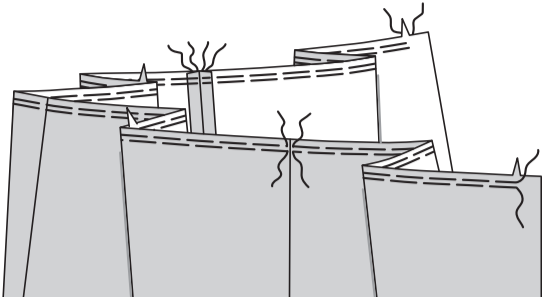
**MODÈLE C :**  
Piquez les pièces du **VOLANT DOS** (15) ensemble au niveau de la couture du milieu dos.



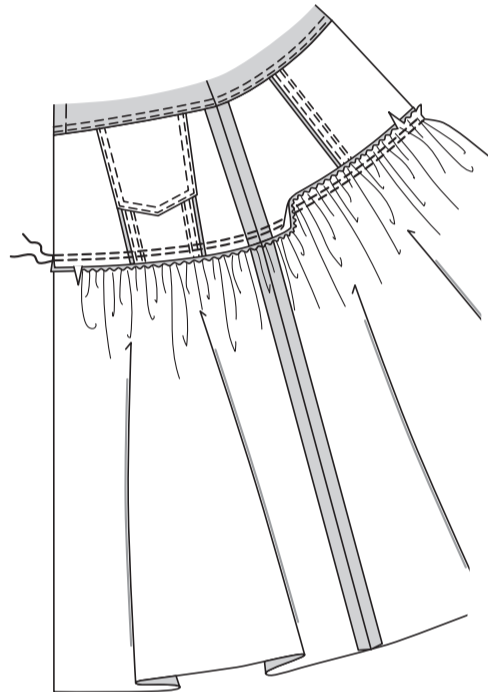
Piquez les pièces du **VOLANT DEVANT** (14) et le volant dos sur les côtés.



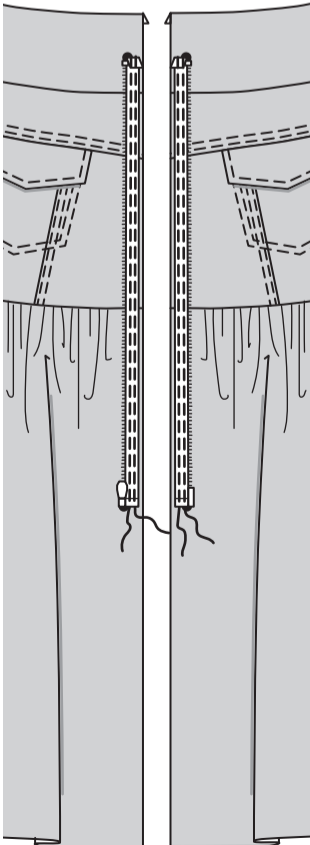
**FRONCEZ** le bord supérieur du volant devant entre les encoches et les coutures du côté, comme illustré. **FRONCEZ** le bord supérieur du volant dos entre les coutures du côté.



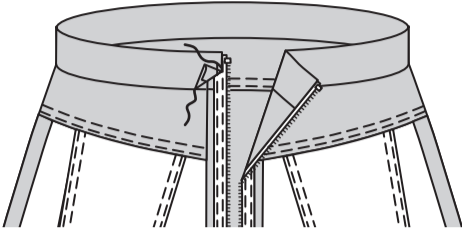
Épinglez le volant sur le bord inférieur de la jupe, en faisant coïncider les milieux, les coutures du côté et les encoches. Tirez sur le fil de fronces ; bâtissez. Piquez, puis piquez à 6 mm du rentré. Égalisez près de la seconde piqûre. Relevez la couture au fer.



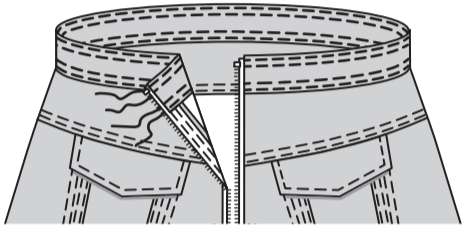
Ouvrez et séparez la fermeture. Sur l'endroit, épinglez la fermeture vers le bas, le long des bords de l'ouverture du devant, en plaçant l'arrêt de fermeture sur le grand cercle inférieur et les dents de la fermeture par-dessus la ligne de couture. Repliez les extrémités supérieures sur le grand cercle supérieur. Bâissez. Piquez sur la ligne de couture, en utilisant un pied à fermeture. Piquez de nouveau à 6 mm des rentrés.



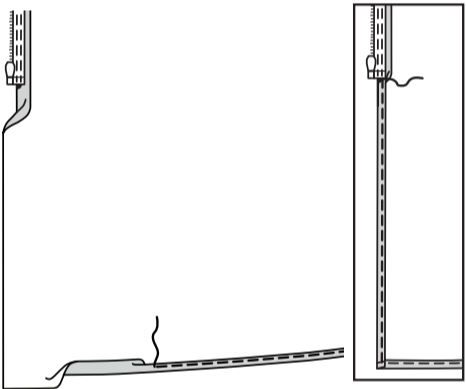
Retournez les rentrés vers l'intérieur et les dents de la fermeture vers l'extérieur ; pressez. Envers contre envers, pliez la ceinture sur la ligne de pliure, en repliant les bords de l'ouverture du devant pour dégager les dents de la fermeture. Pressez. Cousez au ruban de la fermeture et le bord pressé par-dessus la couture aux **POINTS COULÉS**.



**PIQUEZ AU BORD** et **SURPIQUEZ** les bords supérieur et inférieur de la ceinture.



Faites un **OURLET ÉTROIT** de 1.5 cm sur le bord inférieur. Faites un **OURLET ÉTROIT** de 1.5 cm sur les bords de l'ouverture du devant, au-dessous de la fermeture, en amenuisant au-dessus des grands cercles, comme illustré.



**SURPIQUEZ** l'ouverture de la fermeture, en raccordant avec la piqûre de l'ourlet du devant, comme illustré. **SURPIQUEZ** la couture du volant.

