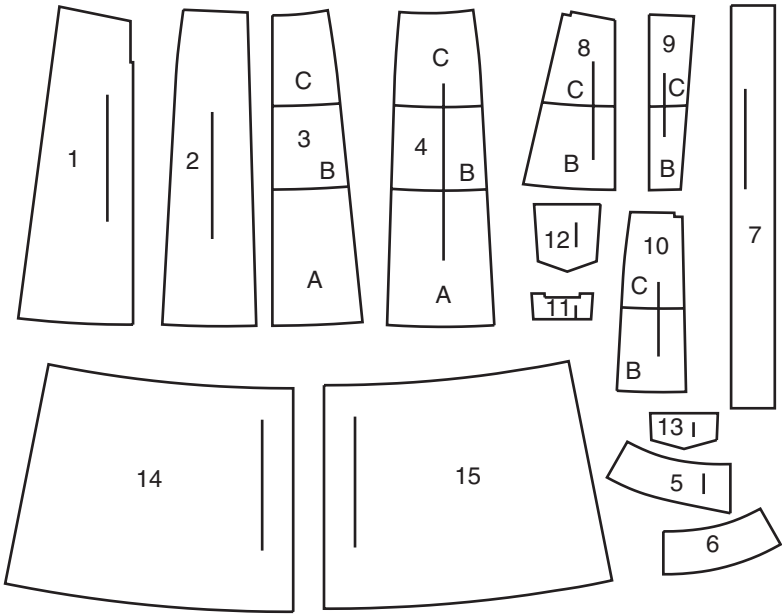


15 SCHNITTEILE



- 1 VORDERTEIL– A

2 SEITL. VORDERTEIL– A

3 RÜCKENTEIL - A,B,C

4 SEITL. RÜCKENTEIL - A,B,C

5 VORD. PASSE - A,B,C

6 RÜCKW. PASSE - A,B,C

7. BUND - A,B,C

8 VORDERTEIL - B,C
- 9 MITTLERES VORDERTEIL - B,C

10 SEITL. VORDERTEIL - B,C

11 TASCHENBESATZ - B,C


12 TASCHE - B,C

13 Klappe - B,C


14 VORD. RÜSCHE– C

15 RÜCKW. RÜSCHE - C


MUSTERMARKIERUNGEN



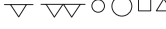
FADENLAUF: Legen Sie die Linie auf den geraden Fadenlauf des Stoffes, parallel zur Webkante oder zum Stoffbruch.




FALTLINE: Legen Sie die Linie auf den Stoffbruch.




KNOPFMARKIERUNG: Zeigt die Platzierung der Knöpfe an.



KERBEN UND SYMBOLE: Für passende Nähte und Ausfüh­rungs­details.



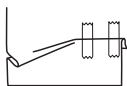
Bezeichnet die Brustlinie, die Taillenlinie, die Hüfte und/oder den Bizeps.
Die Maße beziehen sich auf den Umfang des fertigen Kleidungsstücks (Körpermaß + Trageerleichterung + Design-Erleichterung). Passen Sie das Schnittmuster bei Bedarf an. Die Maße schließen Falten, Biesen, Abnäher und Nahtzugaben aus.



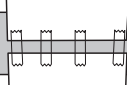
NAHTZUGABE: 1.5 cm enthalten, sofern nicht anders angegeben, aber nicht auf dem Gewebe aufgedruckt.

GEGEBENENFALLS ANPASSEN

Verlängern oder verkürzen Sie an den Anpassungslinien (=) oder an den auf dem Muster angegebenen Stellen.
Wenn eine größere Länge hinzugefügt wird, müssen Sie eventuell zusätzlichen Stoff kaufen.



ZUM VERKÜRZEN: Falten Sie entlang der Anpassungslinie. Machen Sie eine Falte mit der Hälfte der benötigten Menge. Aufkleben.




ZUM VERLÄNGERN: Schneiden Sie zwischen den Anpassungslinien. Verteilen Sie den Betrag nach Bedarf, halten Sie die Kanten parallel. Kleben Sie über das Papier.

Wenn die Änderungslinien nicht auf dem Gewebe liegen, verlängern oder kürzen Sie an der unteren Kante.

SCHNEIDEN UND MARKIEREN

SCHRUMPFEN Sie den **STOFF**, wenn er nicht als vorgeschrumpt gekennzeichnet ist. Drücken Sie.

KREISEN Sie die **ZEICHNUNG** für Modell, Größe, Stoffbreite.
Verwenden Sie das Auflageplan **MIT STRICHRICHTUNG** für Stoffe mit Einwegmustern, Strichrichtung, Flor oder Oberflächenschattierung. Da die meisten Maschenwaren Oberflächenschattierungen aufweisen, wird ein Auflageplan mit Strichrichtung verwendet.
Für **DOPPELTE DICKE (MIT STOFFBRUCH)** - falten Sie den Stoff rechts auf rechts.



***DOPPELTE DICKE (OHNE STOFFBRUCH)** - Für Stoffe mit Strichrichtung falten Sie den Stoff quer, rechts auf rechts. Markieren Sie wie gezeigt. Schneiden Sie entlang der Querfalte des Stoffes (A). Drehen Sie die obere Lage um 180°, so dass die Pfeile in die gleiche Richtung zeigen, und legen Sie über die untere Lage, rechts auf rechts (B).

Für **EINZELNE DICKE** - legen Sie den Stoff mit der rechten Seite nach oben. (Für Pelzflor-Stoffe legen Sie die Florseite nach unten.)

★ Schneiden Sie zuerst die anderen Teile aus, so dass genügend Stoff zum Zuschneiden dieses Teils vorhanden ist. Öffnen Sie den Stoff.
Schneiden Sie bei "Schnitt 1"-Teilen das Teil einmal auf einer einzelnen Dicke mit der Stoffseite nach oben auf der rechten Seite des Stoffes zu.

Das Schnittmuster kann Schnittlinien für mehrere Größen enthalten. Wählen Sie die richtige Schnittlinie oder die Schnittmusterteile für Ihre Größe aus.

Legen Sie vor dem **SCHNEIDEN** alle Teile entsprechend dem Auflageplan auf den Stoff. Stecken Sie. (**Die Auflagepläne zeigen die ungefähre Position der Schnittmusterteile; die Position kann je nach Schnittmustergröße variieren. Position kann je nach Größe des Schnittmusters variieren.**) Schneiden Sie **GENAU** aus, indem Sie die Kerben nach außen schneiden.

Bevor Sie das Schnittmuster entfernen, **ÜBERTRAGEN SIE DIE MARKIERUNGEN** und Konstruktionslinien auf die linke Seite des Stoffes, indem Sie die Methode mit Nadel und Kreidestift oder Pauspapier und Schneiderrad verwenden. Markierungen, die auf der rechten Seite des Stoffes benötigt werden, sollten Faden nachgezeichnet werden.

HINWEIS: Kästchen mit gestrichelten Linien (a! b! c!) in den Auflageplänen stellen Teile dar, die nach den angegebenen Maßen geschnitten wurden.

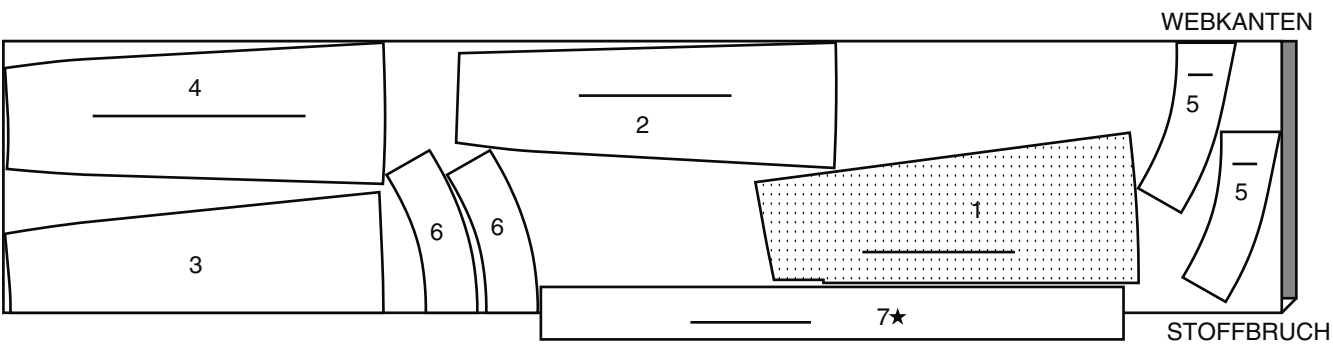
ZUSCHNITTPLÄNE

RECHTE MUSTERSEITE	LINKE MUSTERSEITE	RECHTE STOFFSEITE	LINKE STOFFSEITE

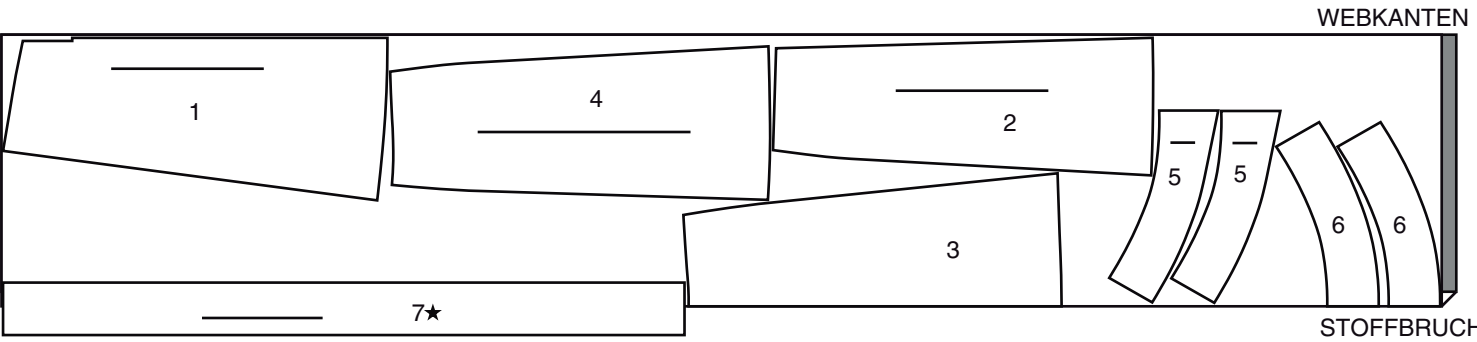
ROCK A

TEILE 1-2-3-4-5-6-7

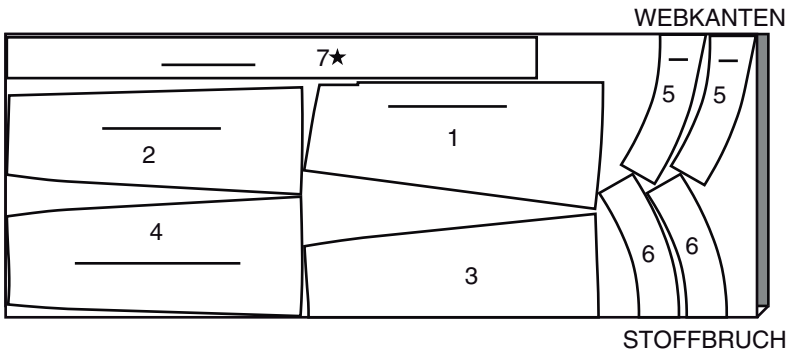
115 CM
MIT STRICHRICHTUNG
GRÖSSEN 20W 22W 24W 26W 28W 30W



115 CM
MIT STRICHRICHTUNG
GRÖSSEN 32W 34W 36W 38W



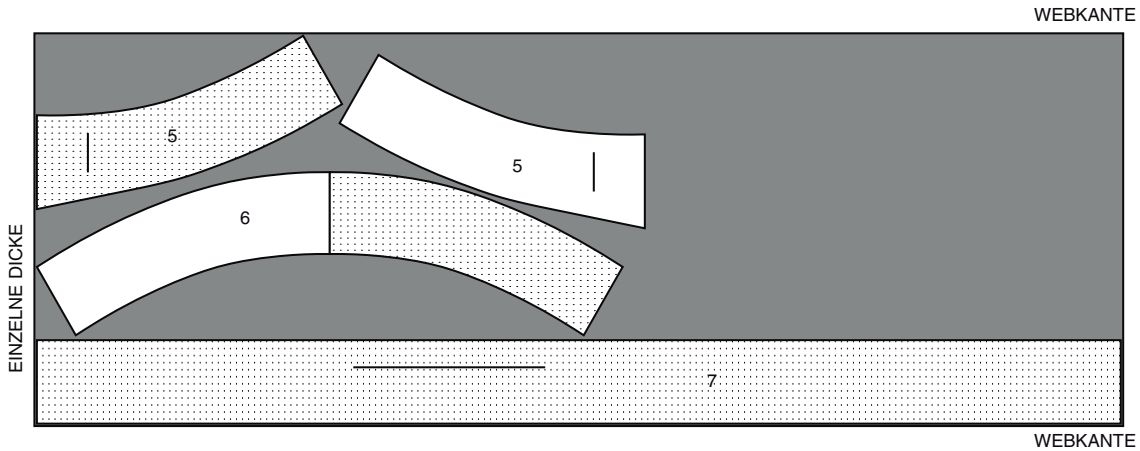
150 CM
MIT STRICHRICHTUNG
ALLE GRÖSSEN



EINLAGE A

TEILE 5-6-7

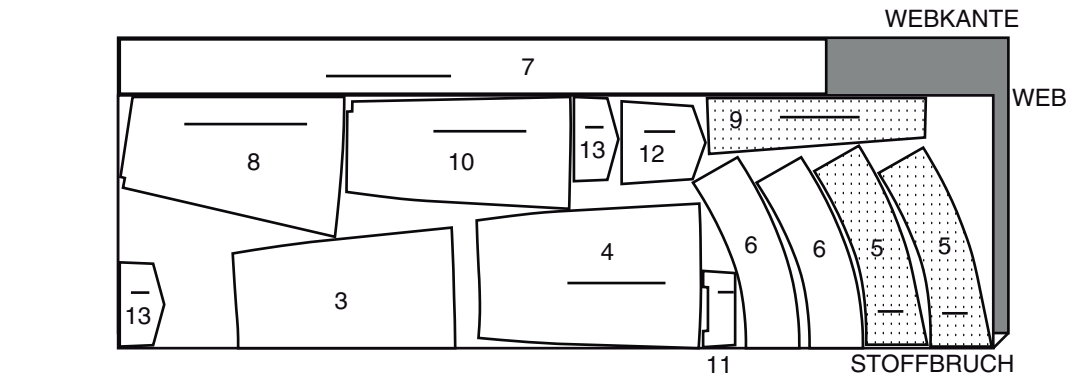
51 CM
ALLE GRÖSSEN



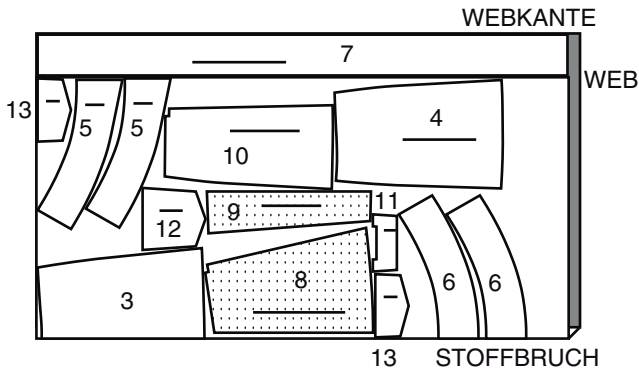
© 2023 McCall's® an IG Design Group Americas, Inc. brand.
Alle Rechten vorbehalten. In den USA gedruckt.

ROCK B
TEILE 3 5 4 5 6 7 8 9 10 11 12 13

115CM MIT STRICHRICHTUNG / ALLE GRÖSSEN

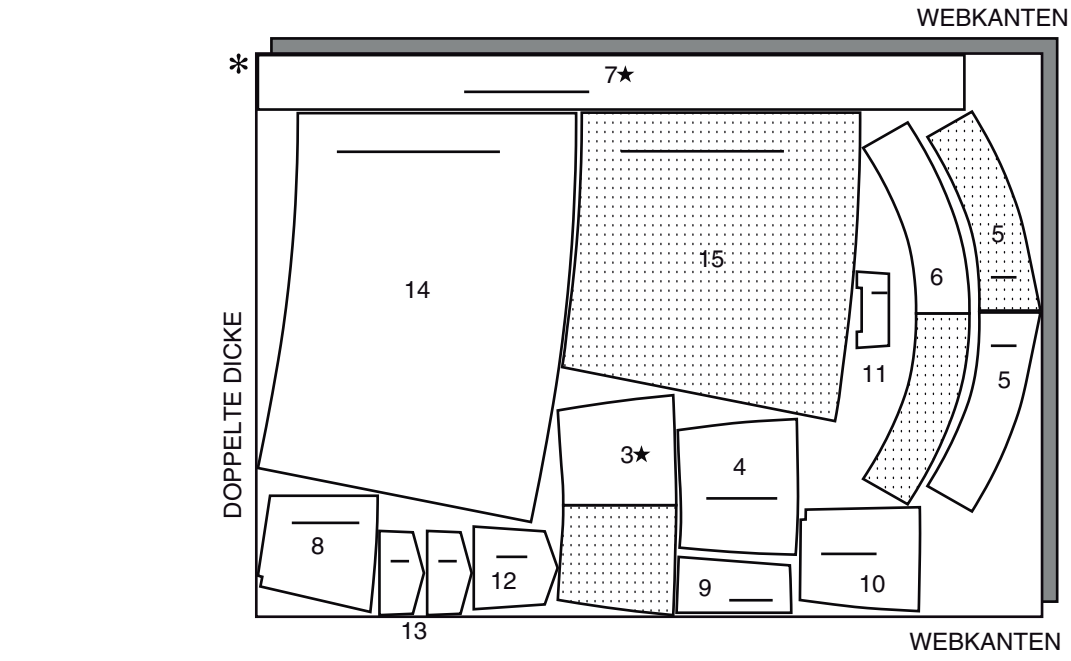


150 CM
MIT STRICHRICHTUNG
ALLE GRÖSSEN



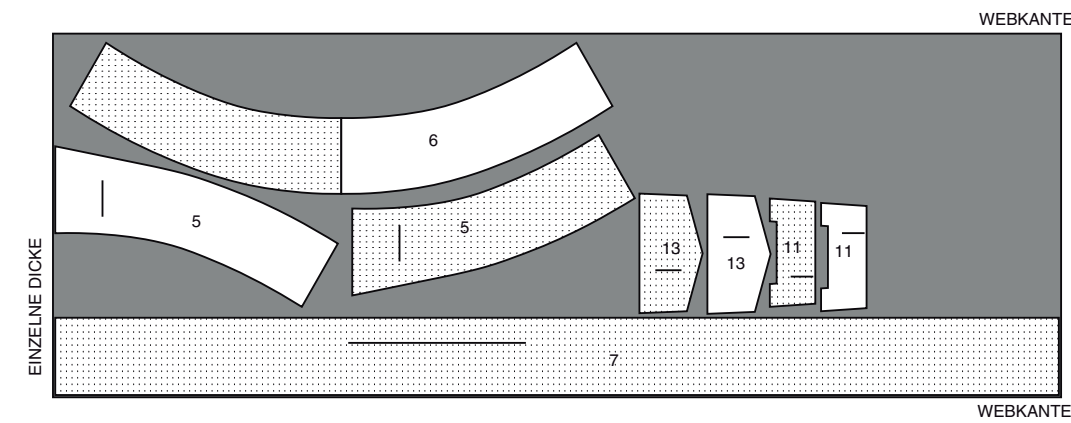
ROCK C
TEILE: 3 4 5 7 6 5 8 9 10 11 12 13 14 15

115CM BIS 150CM
MIT STRICHRICHTUNG
ALLE GRÖSSEN

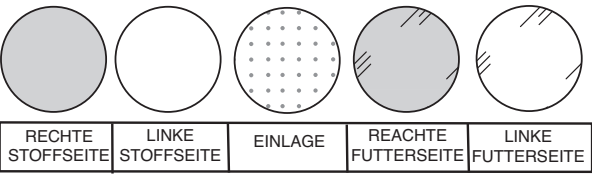


EINLAGE B,C
TEILE 5-6-7-11-13

51CM ALLE GRÖSSEN

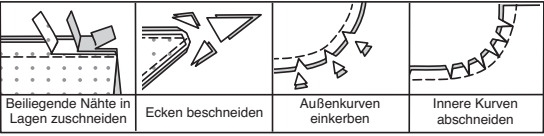


NÄHINFORMATIONEN
STOFFSCHLÜSSEL



NAHTZUGABEN

Es sind 1.5 cm Nahtzugaben im Schnittmuster berücksichtigt, sofern nicht anders angegeben.



STECKEN UND ANPASSEN

Stecken oder heften Sie die Nähte, RECHTS AUF RECHTS, mit passenden Einkerbungen. Passen Sie das Kleidungsstück an, bevor Sie die Hauptnähte nähen.

BÜGELN

Bügeln Sie die Nahtzugaben flach; öffnen Sie sie dann, sofern nicht anders angegeben. Stecken Sie wo nötig, damit sie flach liegen.

GLOSSAR

Nähbegriffe, die in der Nähanleitung in **FETTDRUCK** erscheinen, werden im Folgenden erklärt.

KNAPPKANTIG STEPPEN-- Nähen Sie dicht an der fertigen Kante oder Naht.

VERSÄÜBERN- Nähen Sie 6 mm von der Schnittkante entfernt und versäubern Sie mit einer der folgenden Methoden ab: (1) mit Hilfe einer Zickzackschere ODER (2) mit Overlockstichen ODER (3) entlang der Steppnaht wenden und dicht an der Falte nähen ODER (4) mit Hilfe einer Overlock-Maschine.

OPTIONAL FÜR SÄUME: Bringen Sie ein Nahtbindeband an.

SCHMALER SAUM - Saum einschlagen, bügeln und bei Bedarf die Fülle eindrücken. Öffnen Sie den Saum. Wieder einschlagen, so dass die Schnittkante entlang der Falte liegt; bügeln. Entlang der Falte einschlagen; nähen.

EINREIHEN - Nähen Sie mit langen Maschinestichen entlang der Nahtlinie und nochmals 6 mm entfernt in der Nahtzugabe. Ziehen Sie die Fadenenden beim Anpassen an die Passform.

VERSTÄRKEN - Mit kleinen Maschinestichen entlang der Nahtlinie nähen, wie in der Nähanleitung angegeben.

SÄUMEN - Nadel durch eine gefaltete Kante schieben, dann einen Faden des darunter liegenden Stoffes aufnehmen.

FESTSTEPPEN - Nähen Sie 3 mm von der Nahtlinie in der Nahtzugabe (normalerweise 1,3 cm von der Schnittkante).

ABSTEPPEN- Nähen Sie auf der Außenseite 6 mm von der Kante, der Naht oder der vorherigen Naht entfernt, wobei Sie den Nähfuß als Führung verwenden, oder nähen Sie an den in der Anleitung angegebenen Stellen.

UNTERSTEPPEN - Öffnen Sie den Besatz oder die Unterseite des Kleidungsstücks; nähen Sie auf der Nahtzugabe dicht an der Naht.



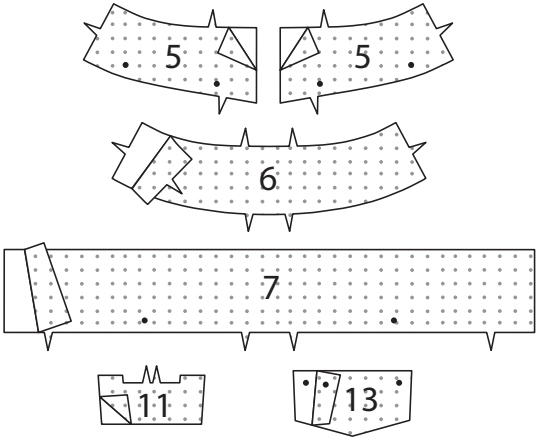
NÄHANLEITUNGEN

ROCK A,B,C

HINWEIS: Unter jeder Unterüberschrift wird, sofern nicht anders angegeben, das erste Modell

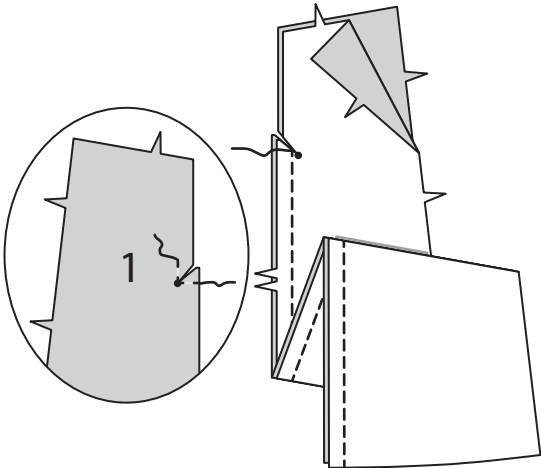
EINLAGE

Stecken Sie die EINLAGE auf die linke Seite jedes passenden STOFFABSCHNITTES. Bügeln Sie gemäß den Anweisungen des Herstellers.

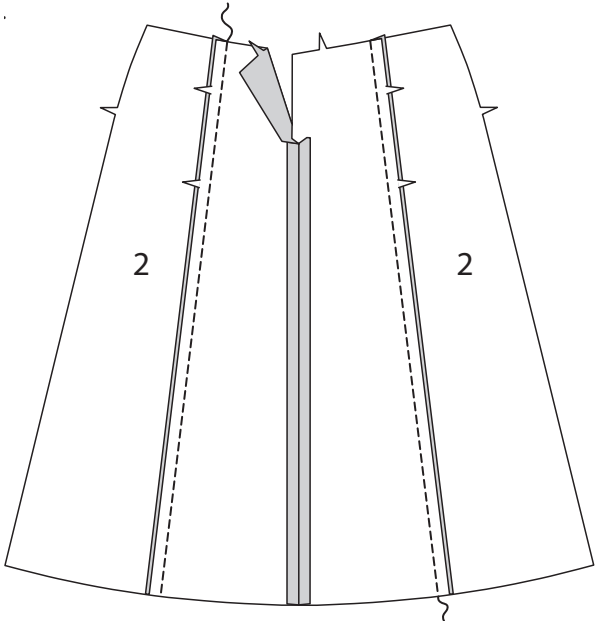


VORDERTEIL

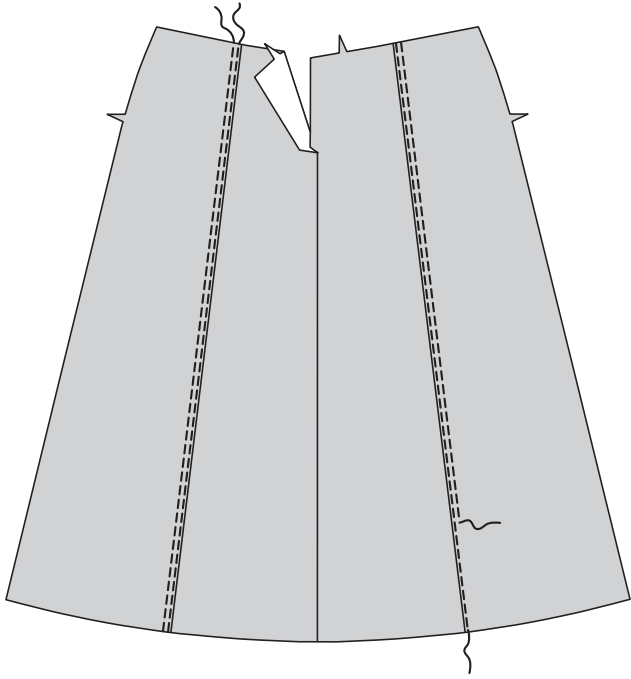
MODELL A: VERSTÄRKEN Sie die innere Ecke des VORDERTEILS (1) durch die Nahtlinien und drehen Sie sie am kleinen Punkt, wie gezeigt. Schneiden Sie zum kleinen Punkt ein. Stecken Sie die Vorderteile in der vorderen Mitte zusammen. Nähen Sie.



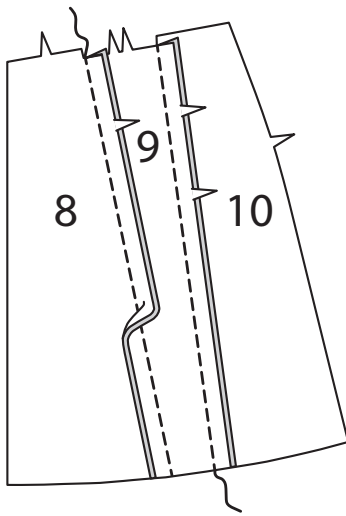
Stecken Sie die SEITL. VORDERTEILE (2) an die Seitenkanten des Vorderteils. Nähen Sie. Bügeln Sie die Nähte zum seitl. Vorderteil.



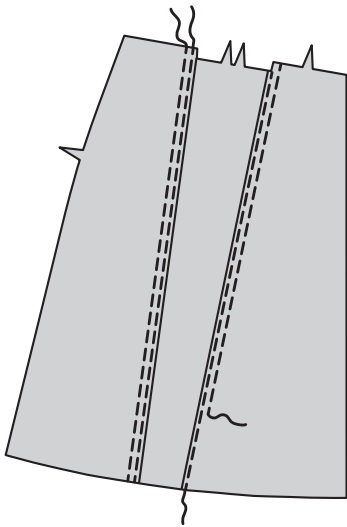
STEPPEN Sie die vorderen Seitennähte **KNAPPKANTIG** und **AB**, wie gezeigt.



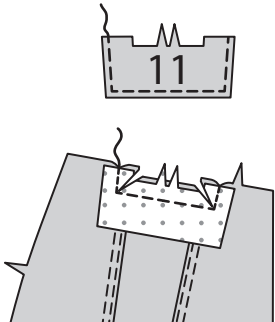
MODELLE B,C: Stecken Sie das MITTLERE VORDERTEIL (9) an der Seitenkante des VORDERTEILS (8), wobei die Kerben übereinstimmen. Nähen Sie. Bügeln Sie die Naht zum Vorderteil hin. Stecken Sie das SEITL. VORDERTEIL (10) an der Seitenkante des mittleren Vorderteils, wobei die Kerben übereinstimmen. Nähen Sie. Bügeln Sie die Naht zum seitl. Vorderteil.



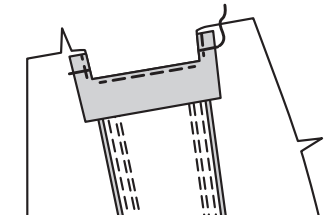
STEPPEN Sie das Vorderteil und die vorderen Seitennähte **KNAPPKANTIG** und **AB**, wie gezeigt.



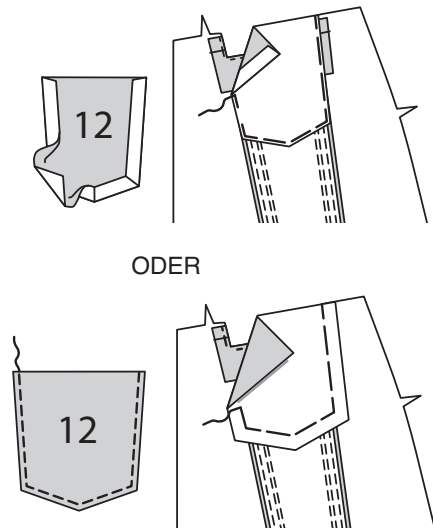
VERSÄÜBERN Sie die Außenkanten des TASCHENBESATZES (11) wie abgebildet. Stecken Sie den Taschenbesatz rechts auf rechts an die Oberkante des Rockvorderteils, wobei die Kerben übereinstimmen. Nähen Sie entlang der Nahtlinie. Schneiden Sie die Ecken wie gezeigt an der Naht fest. Beschneiden. **STEPPEN** Sie den Besatz so weit wie möglich **UNTER**.



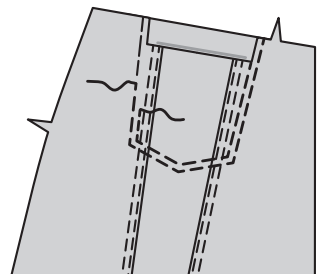
Wenden. Bügeln Sie. Heften Sie die Oberkanten.



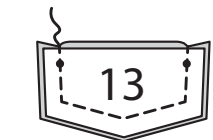
Die Nahtzugaben an den Seiten- und Unterkanten der TASCHE (12) auf die rechte Seite wenden, die Ecken diagonal falten. Bügeln Sie. Stecken Sie die Tasche mit der linken Seite nach oben auf das Vorderteil, über den Besatz, und platzieren Sie die gebügelten Kanten entlang der Platzierungslinien. Heften Sie dicht an den gebügelten Kanten, durch alle Dicken hindurch. **OPTIONAL: VERSÄÜBERN** Sie die Außenkante der Tasche. Stecken Sie die Tasche mit den linken Seiten nach oben auf das Vorderteil, über den Besatz, und legen Sie die Nahtlinien entlang der Platzierungslinien. Heften Sie entlang der Nahtlinien und durch alle Dicken hindurch.



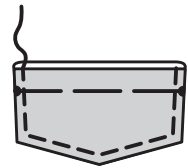
Nähen Sie auf der Außenseite entlang der Heftnaht. Nähen Sie erneut mit 6 mm Abstand innerhalb der vorherigen Naht, wie gezeigt.



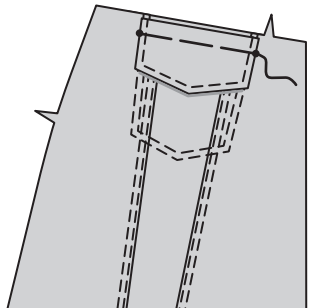
Stecken Sie auf jeder Seite einen Teil mit und einen Teil ohne Einlage der Klappe (13) zusammen. Nähen Sie, lassen Sie die Unterkante offen. Beschneiden.



Wenden. Bügeln Sie. Heften Sie die Schnitkanten. **STEPPEN** Sie die fertigen Kanten **AB**.

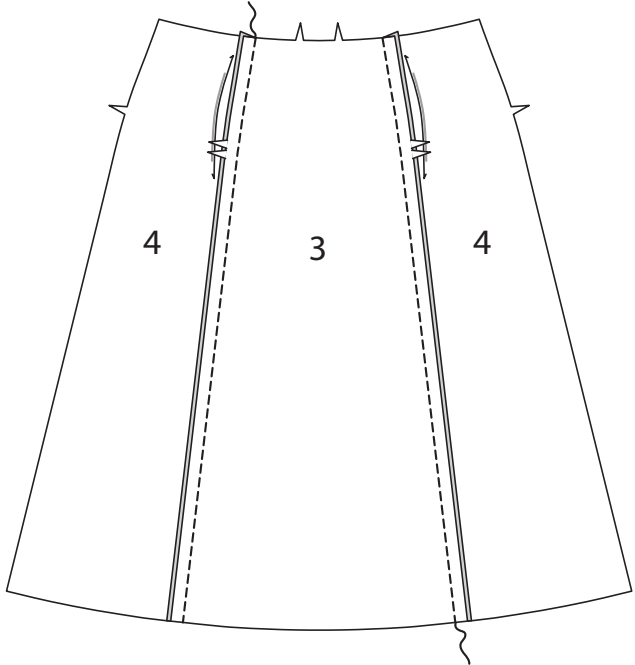


Stecken Sie die Klappe mit der rechten Seite nach oben an der oberen Kante des Vorderteils fest, so dass die kleinen Punkte übereinstimmen und die Schnitkanten gerade sind. Heften Sie über die Oberkante.

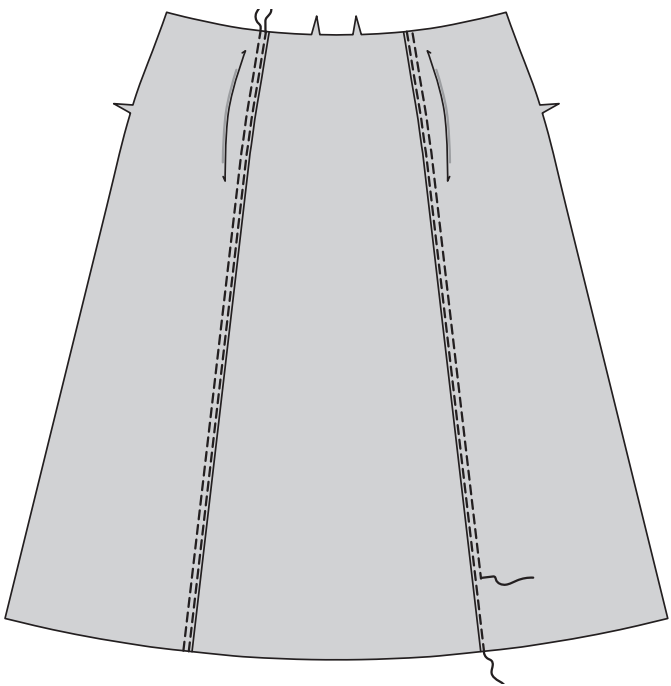


RÜCKENTEIL, PASSE UND BUND

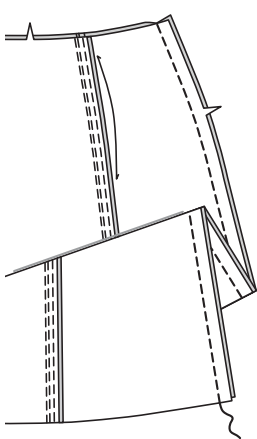
Stecken Sie die SEITL. RÜCKENTEILE (4) an die Seitenkanten des RÜCK-ENTEILS (3). Nähen Sie. Bügeln Sie die Nähte zum seidl. Rückenteil.



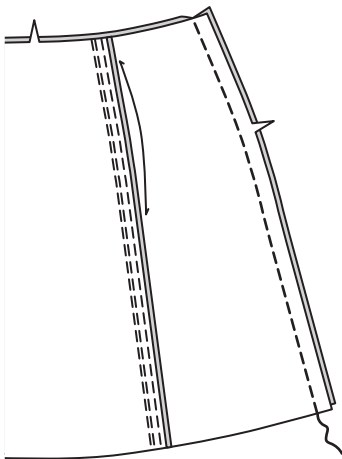
STEPPEN Sie die hinteren Seitennähte **KNAPPKANTIG** und **AB**.



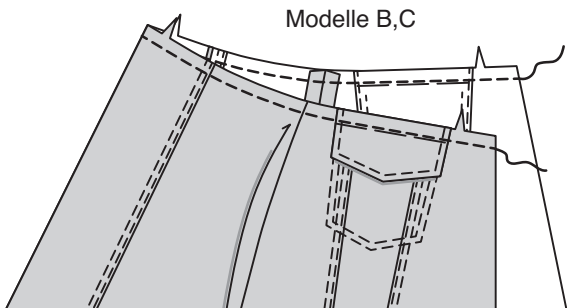
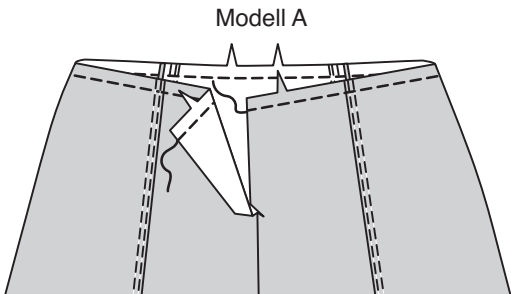
MODELL A:
Nähen Sie das Vorderteil seitlich an das Rückenteil.



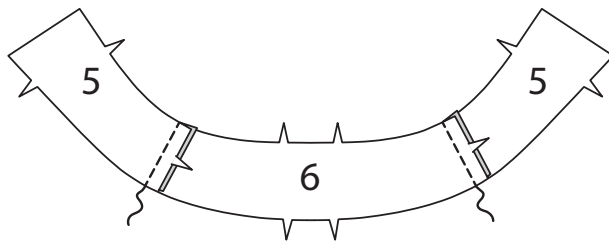
MODELLE B,C:
Nähen Sie die Vorderteile seitlich an das Rückenteil.



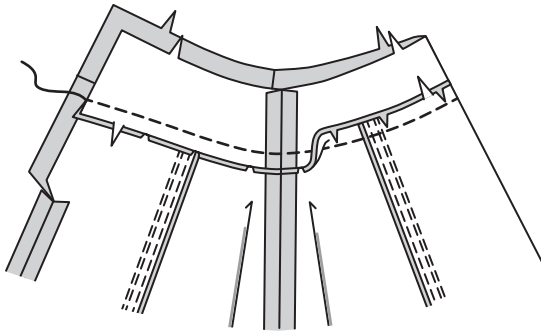
ALLE MODELLE:
NÄHEN Sie die obere Rockkante **FEST**.



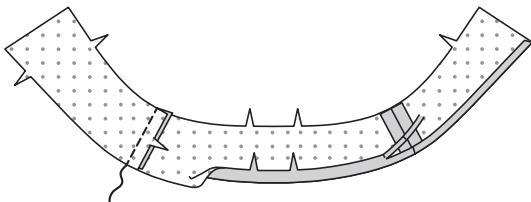
Nähen Sie die nicht versehene Teile der VORD. PASSE (5) an das nicht versehene Teil der RÜCKW. PASSE (6) an den Seiten. **HINWEIS:** Die versehene Passenteile werden als Besatz verwendet.



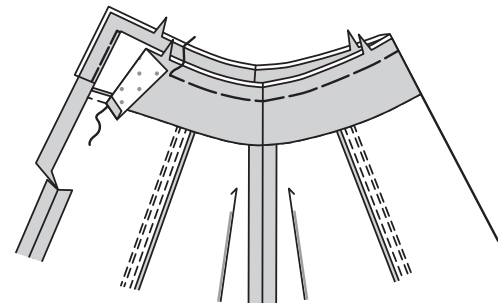
Stecken Sie die Passe an der Oberkante des Rocks fest, wobei Sie die Mittelpunkte, Kerben und Nähte übereinstimmen und den Rock, wo nötig, einschneiden. Heften. Nähen Sie. Beschneiden. Bügeln Sie die Naht zur Passe hin.



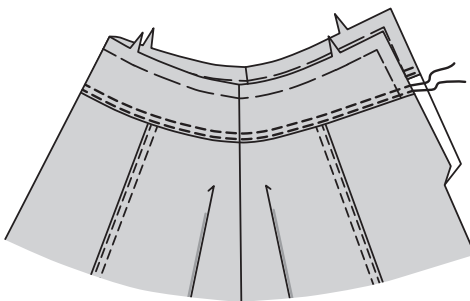
Nähen Sie die BESATZTEILE der vord. Passe (5) an den Seiten an den BESATZ der rückw. Passe (6). Schlagen Sie die Nahtzugabe an der unteren Besatzkante ein. Bügeln Sie, falls erforderlich, die Fülle ein. Schneiden Sie die gebügelte Nahtzugabe auf 1 cm zurück.



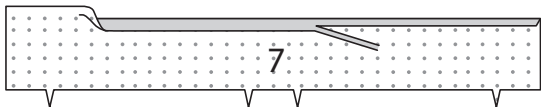
Stecken Sie den Besatz rechts auf rechts an die Passe, wobei die Mittelpunkte übereinstimmen und die Schnitkanten gerade sind, wie gezeigt. **SÄUMEN** Sie die gebügelte Kante über die Naht. Heften Sie die Schnitkanten.



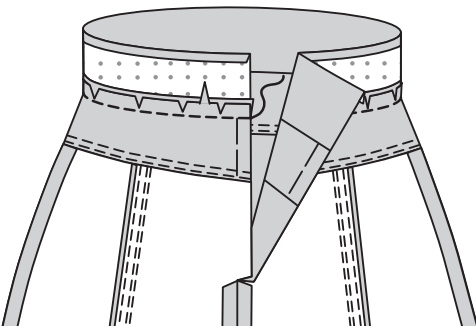
STEPPEN Sie die Unterkante der Passe **KNAPPKANTIG** und **AB**. **STEP-PEN** Sie die obere Passenkante **FEST**.



Wenden Sie die Nahtzugabe an der langen, nicht eingekerbten Kante des BUNDS (7). Bügeln Sie. Schneiden Sie die gebügelte Nahtzugabe auf 1 cm zurück.

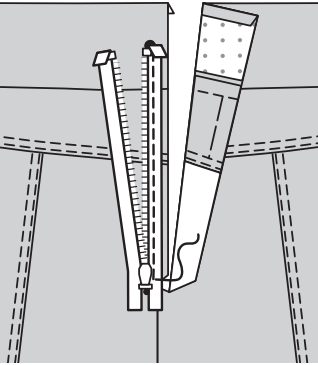


Stecken Sie den Bund an die obere Passenkante, dabei schneiden Sie die Passe wo nötig ein. Heften. Nähen Sie. Beschneiden. Bügeln Sie die Naht zum Bund hin.

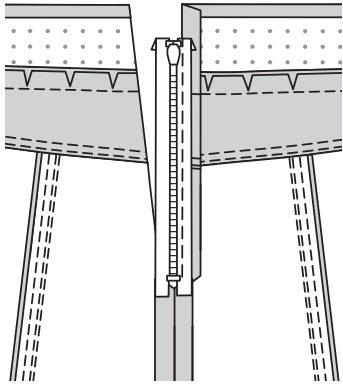


REISSVERSCHLUSS UND ABSCHLUSS

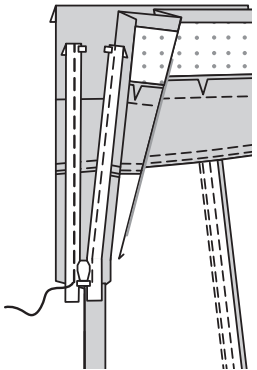
MODELL A:
Stecken Sie auf der Außenseite den Reißverschluss mit der Vorderseite nach unten an die rechte Öffnungskante, wobei Sie die Zähne wie gezeigt über die Nahtlinie legen und die oberen Enden des Bandes am großen Punkt einschlagen. Verwenden Sie einen Reißverschlussfuß und nähen Sie dicht an den Zähnen entlang, wobei Sie am kleinen Punkt enden.



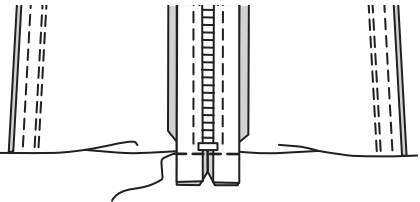
Drehen Sie die Kante entlang der Naht nach innen und wenden Sie die Zähne nach außen.



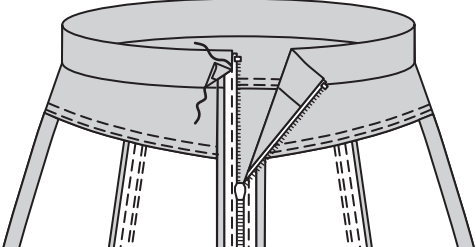
Stecken Sie das verbleibende Reißverschlussband an der linken Öffnungskante fest, legen Sie die Zähne wie gezeigt über die Nahtlinie und drehen Sie die oberen Enden des Bandes ein. Nähen Sie mit einem Reißverschlussfuß dicht an den Zähnen. Drehen Sie die Kante nach innen.



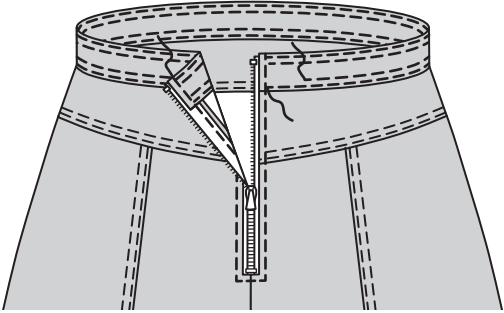
Drehen Sie die untere Kante des Kleidungsstücks nach oben, sodass das untere Ende des Reißverschlusses und das dreieckige Ende sichtbar werden. Nähen Sie mit einem Reißverschlussfuß über das Dreieck und die Enden des Reißverschlussbandes.



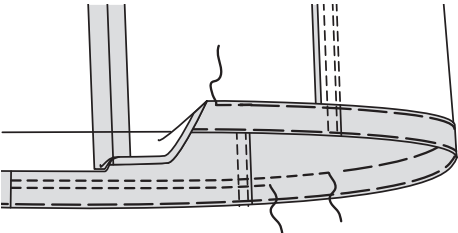
Legen Sie den Bund mit den falschen Seiten zusammen und falten Sie ihn entlang der Faltlinie, drehen Sie die vorderen Öffnungskanten ein, um die Reißverschlusszähne freizulegen. Bügeln Sie. **SÄUMEN** Sie auf das Reißverschlussband und an der gebügelten Kante über der Naht anbringen.



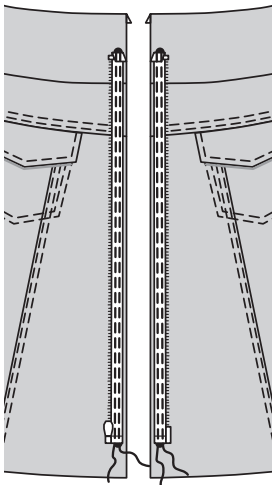
STEPHEN Sie die obere und untere Kante des Bunds **KNAPPKANTIG** und **AB. STEPPEN** Sie die Reißverschlussöffnung **AB**, wie gezeigt.



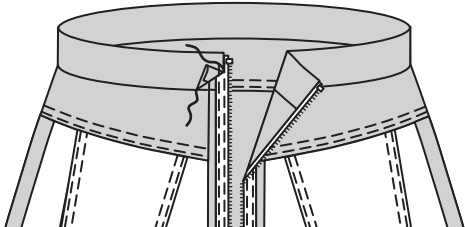
Drehen Sie den Rocksäum nach oben. Heften Sie dicht an der Falte. Drehen Sie 6 mm an der Schnittkante ein. Heften Sie den Saum dicht an der Oberkante fest. Bügeln Sie. **STEPHEN** Sie den Saum entlang der oberen Heftung **AB. STEPPEN** Sie erneut 6 mm unterhalb der vorherigen Naht **AB**.



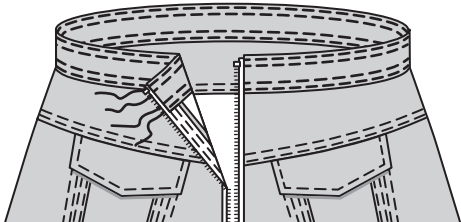
Öffnen und trennen Sie den Reißverschluss. Stecken Sie auf der Außenseite den Reißverschluss mit der Vorderseite nach unten entlang der vorderen Öffnungskanten fest, wobei Sie den Reißverschlussanschlag am unteren großen Punkt und die Reißverschlusszähne über der Nahtlinie platzieren. Drehen Sie die oberen Enden am oberen großen Punkt ein. Heften. Nähen Sie mit einem Reißverschlussfuß entlang der Nahtlinie. Nähen Sie erneut mit 6 mm Abstand in der Nahtzugabe.



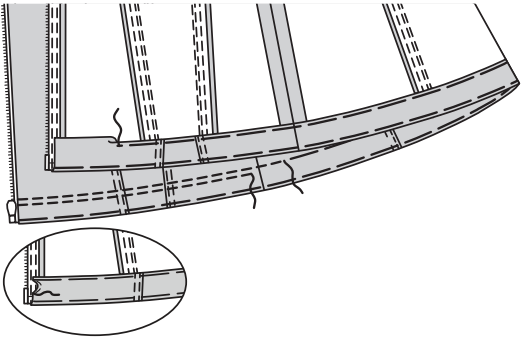
Wenden Sie die Nahtzugaben nach innen und die Reißverschlusszähne nach außen; bügeln Sie. Legen Sie den Bund links auf links zusammen und falten Sie ihn entlang der Faltlinie, drehen Sie die vorderen Öffnungskanten ein, um die Reißverschlusszähne freizulegen. Bügeln Sie. **SÄUMEN** Sie auf das Reißverschlussband und an der gebügelten Kante über der Naht anbringen.



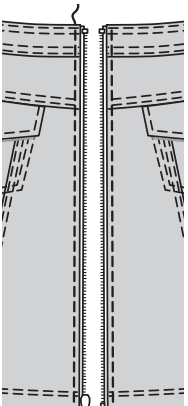
STEPHEN Sie die obere und untere Kante des Bunds **KNAPPKANTIG** und **AB. STEPPEN** Sie die Reißverschlussöffnung **AB**, wie gezeigt.



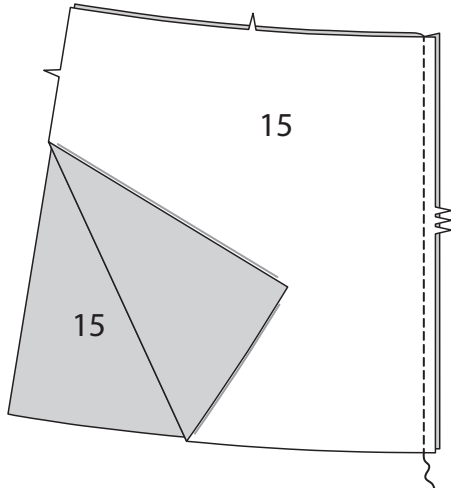
Schlagen Sie den Rocksäum um, drehen Sie die vorderen Öffnungskanten ein, um die Reißverschlusszähne freizulegen. Heften Sie dicht an der Falte. Drehen Sie 6 mm an der Schnittkante ein. Heften Sie den Saum dicht an der Oberkante fest. Bügeln Sie. **SÄUMEN** Sie auf das Reißverschlussband. **STEPHEN** Sie den Saum entlang der oberen Heftung **AB. STEPPEN** Sie erneut 6 mm unterhalb der vorherigen Naht **AB**.



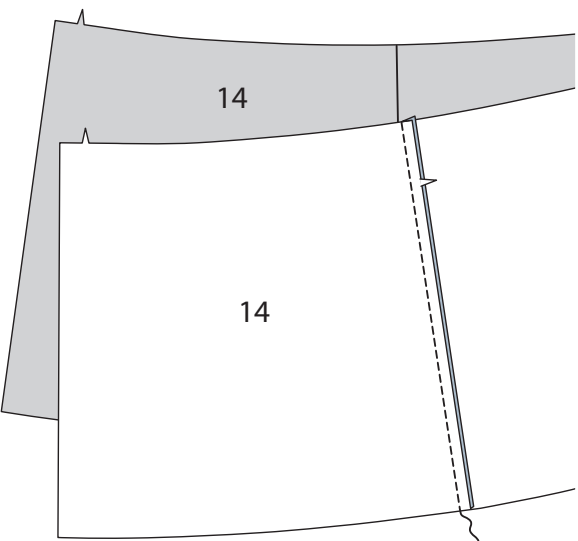
STEPHEN Sie die Reißverschlussöffnung **AB**, wie gezeigt.



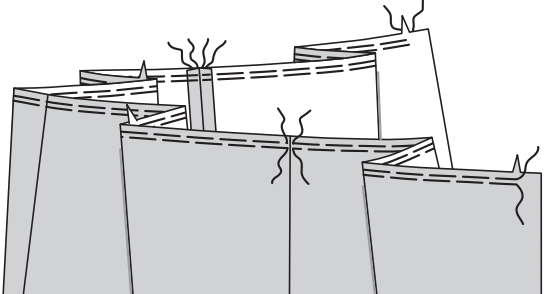
MODELL C:
Nähen Sie die Teile der RÜCKW. RÜSCHE (15) an der hinteren Mittelnäht zusammen.



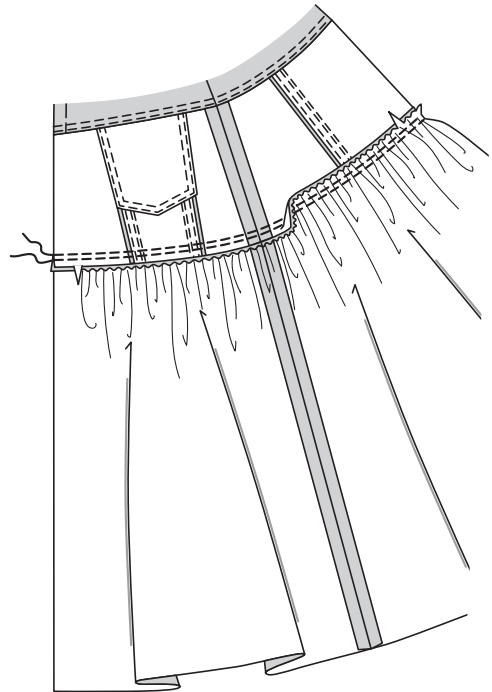
Nähen Sie die Teile der RÜCKW. RÜSCHE (14) an den Seiten an die rückw. Rüsche.



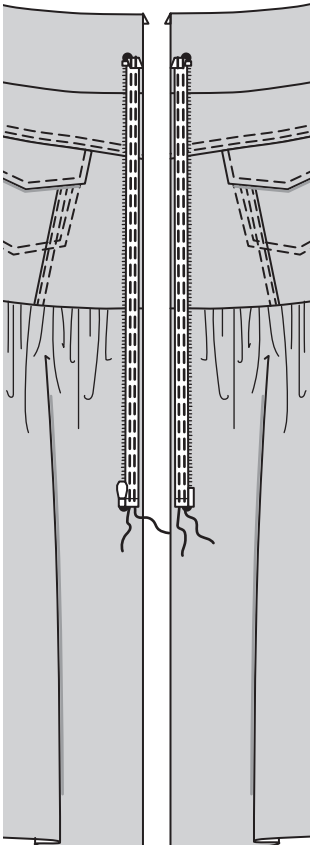
REIHEN Sie die Oberkante der vord. Rüsche zwischen den Kerben und Seitennähten **EIN**, wie gezeigt. **REIHEN** Sie die obere Kante der rückw. Rüsche zwischen den Seitennähten **EIN**.



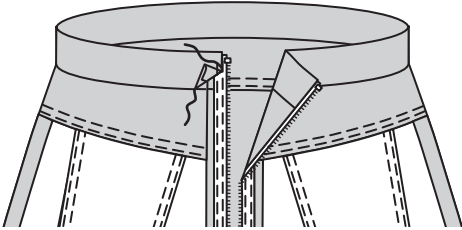
Stecken Sie die Rüsche an der Unterkante des Rocks fest, wobei die Mittelpunkte, Seitennähte und Kerben übereinstimmen. Verteilen Sie die Kräuseln; heften Sie sie. Nähen Sie. Nähen Sie erneut mit 6 mm Abstand in der Nahtzugabe. Beschneiden Sie dicht an der zweiten Naht. Bügeln Sie die Naht nach oben.



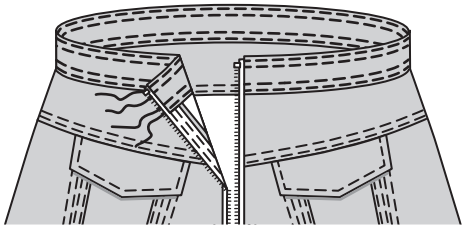
Öffnen und trennen Sie den Reißverschluss. Stecken Sie auf der Außenseite den Reißverschluss mit der Vorderseite nach unten entlang der vorderen Öffnungskanten fest, wobei Sie den Reißverschlussanschlag am unteren großen Punkt und die Reißverschlusszähne über der Nahtlinie platzieren. Drehen Sie die oberen Enden am oberen großen Punkt ein. Heften. Nähen Sie mit einem Reißverschlussfuß entlang der Nahtlinie. Nähen Sie erneut mit 6 mm Abstand in der Nahtzugabe.



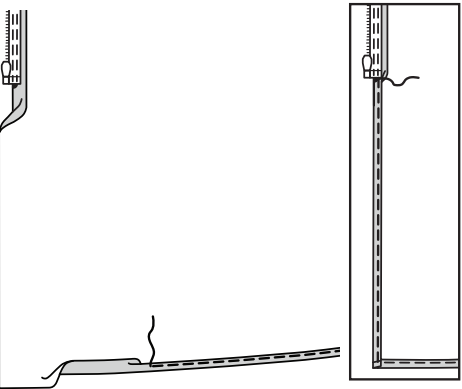
Wenden Sie die Nahtzugaben nach innen und die Reißverschlusszähne nach außen; bügeln Sie. Legen Sie den Bund links auf links zusammen und falten Sie ihn entlang der Faltlinie, drehen Sie die vorderen Öffnungskanten ein, um die Reißverschlusszähne freizulegen. Bügeln Sie. **SÄUMEN** Sie auf das Reißverschlussband und an der gebügelten Kante über der Naht anbringen.



STEPHEN Sie die obere und untere Kante des Bunds **KNAPPKANTIG** und **AB. STEPPEN** Sie die Reißverschlussöffnung **AB**, wie abgebildet.



Nähen Sie einen 1.5 cm **SCHMALEN SAUM** an der Unterkante. Nähen Sie einen 1.5 cm **SCHMALEN SAUM** an den vorderen Öffnungskanten, unterhalb des Reißverschlusses, der oberhalb der großen Punkte wie gezeigt ausläuft.



STEPHEN Sie die Reißverschlussöffnung mit der vorderen Saumnäht zusammen **AB**, wie abgebildet. **STEPHEN** Sie die Rüschnäht **AB**.

