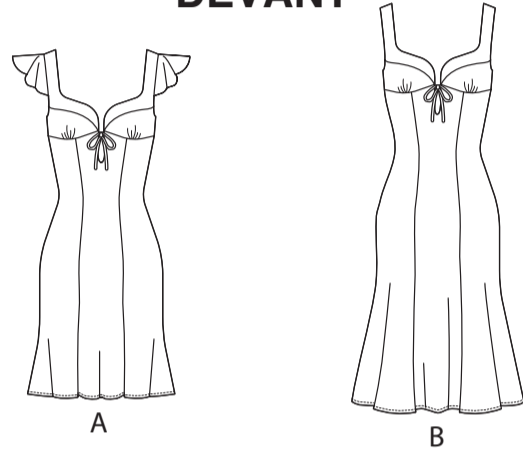
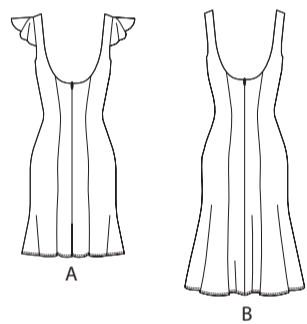




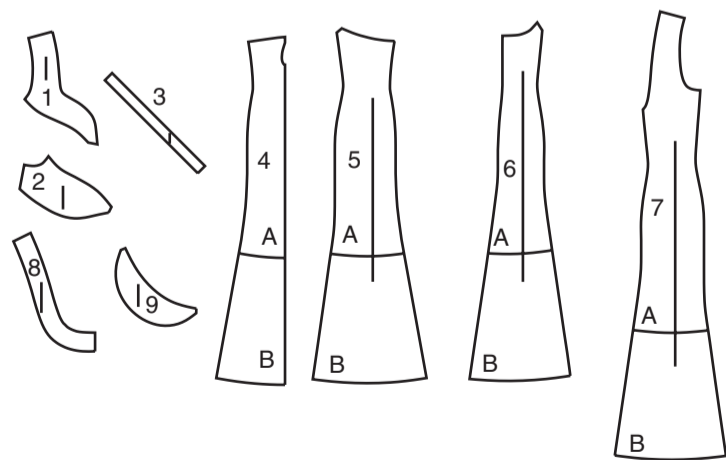
**DEVANT**



**DOS**



**9 PIÈCES DU PATRON**



- 1 Empiècement devant – A, B
- 2 Corsage devant – A, B
- 3 Attache – A, B
- 4 Devant – A, B
- 5 Côté devant – A, B
- 6 Dos – A, B
- 7 Côté dos – A, B
- 8 Entoilage dos – A, B
- 9 Volant – A

**MARQUES DU PATRON**

- LIGNE DE DROIT-FIL:** Posez sur le droit-fil du tissu parallèle à la lisière ou à la pliure.
- LIGNE DE PLIURE:** Placez la ligne sur la pliure du tissu.
- MARQUE DE BOUTONNIÈRE:** Indique la longueur exacte et l'emplacement des boutonsnières.
- MARQUE DE BOUTON:** Indique l'emplacement du bouton.
- REPÈRES ET SYMBOLES:** Pour faire coïncider les coutures et les détails d'assemblage.
- Indique la Ligne de Poitrine, Ligne de Taille, les Hanches et/ou le Tour de Bras. Les Mesures font référence à la circonférence du Vêtement Fini (Mesures du corps + Aisance confort + Aisance mode). Ajustez le patron si nécessaire. La mesure ne comprend pas les plis, les pinces et les rentrés.
- RENTRÉ DE COUTURE COMPRIS:** 1.5cm, sauf différemment indiqué, mas pas imprimé sur le patron.

**ADAPTER SI NÉCESSAIRE**

- Allongez ou raccourcissez aux lignes d'ajustement (=) ou où il est indiqué sur le patron. S'il faut ajouter une longueur considérable, vous pouvez acheter du tissu supplémentaire.
- POUR RACCOURCIR:** Pliez le long de la ligne d'ajustement. Faire une pliure la moitié de la quantité nécessaire. Adhérez en place.
- POUR ALLONGER:** Coupez entre les lignes d'ajustement. Étendez la quantité nécessaire, en tenant les bords parallèles. Adhérez sur le papier.
- Lorsque les lignes de Modification ne se trouvent pas sur le patron, allongez ou raccourcissez au bord inférieure.

**RÉTRÉCISSEZ LE TISSU** qui n'est pas étiqueté prérétrécit. Repassez.  
**ENFERMEZ LE PLAN DE COUPE** pour le Modèle, la Taille, la Largeur du Tissu.  
 Utilisez les plans de coupe **AVEC SENS** pour les tissus à dessins dans une seule direction, sens, poil ou surfaces nuancées. Puisque la plupart de tissus de tricot ont la surface nuancée, on utilise un plan de coupe avec sens.  
 Pour les **ÉPAISSEURS DOUBLES (AVEC PLIURE)**, pliez le tissu endroit contre endroit.  
**\* ÉPAISSEURS DOUBLES (SANS PLIURE)** - Pour les tissus avec sens, pliez le tissu transversalement, endroit contre endroit. Marquez comme illustré. Coupez le long de la pliure transversale du tissu (A). Retournez l'épaisseur supérieure sur 180° pour que les flèches aillent dans la même direction et posez-la sur l'épaisseur inférieure, endroit contre endroit (B).  
 Pour une **SEULE ÉPAISSEUR** - Posez le tissu, endroit vers le haut. (Pour les Tissus à Fourrure, placez le poil vers le bas).

**COUPER ET MARQUER**

★ Coupez d'abord les autres pièces, en laissant assez de tissu pour couper cette pièce. Ouvrez le tissu. Pour les pièces "Coupez 1", coupez la pièce une fois sur une épaisseur simple avec la pièce vers le haut sur l'endroit du tissu.  
 La pièce du patron peut avoir des lignes de coupe pour plusieurs tailles. Choisissez la ligne de coupe correcte ou les pièces de patron pour votre taille.  
 Avant de **COUPER**, placez toutes les pièces sur le tissu selon le plan de coupe. Epinglez. (Les plans montrent l'emplacement approximatif des pièces de patron, lequel peut varier selon la taille du patron). Coupez **EXACTEMENT**, en maintenant les repères vers l'extérieur.  
 Avant d'enlever le patron, **REPORTEZ LES MARQUES** et les lignes d'assemblage sur l'Envers du Tissu, en utilisant la méthode à Epingles et à Craie ou le Papier à Calquer et la Roulette de Couturière. Les marques nécessaires sur l'endroit du tissu doivent être faites au fil.  
**NOTE:** Les parties encadrées avec des pointillées (a! b! c!) dans les plans représentent les pièces coupées selon les mesures données.

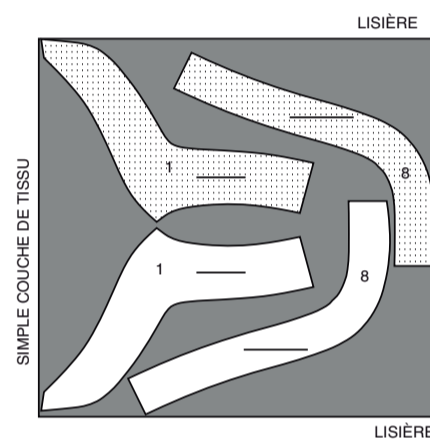
**PLANS DE COUPE**

ENDROIT DU PATRON	ENVERS DU PATRON	ENDROIT DU TISSU	ENVERS DU TISSU
-------------------	------------------	------------------	-----------------

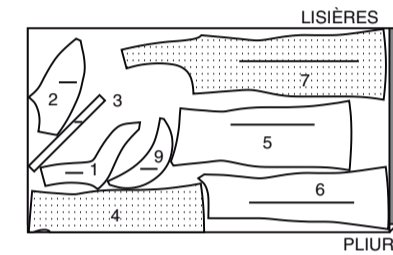
**ENTOILAGE A, B**

utilisez les pièces : 1 8

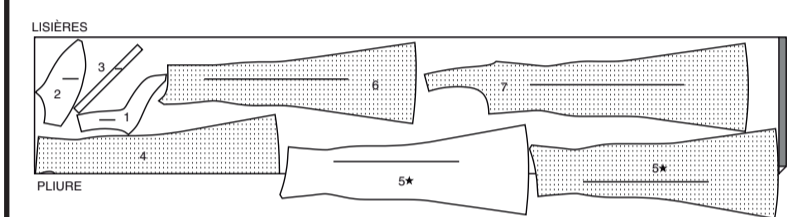
51 cm sans sens toutes les tailles



150 cm avec sens tailles 18-20-22-24-26



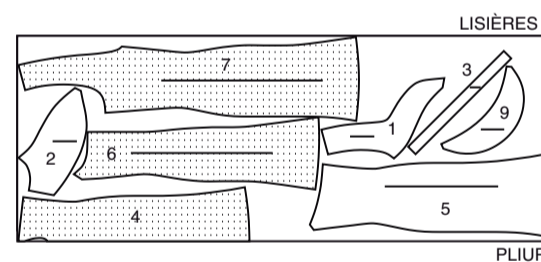
115 cm avec sens tailles 18-20-22-24-26



**ROBE A**

utilisez les pièces : 1 2 3 4 5 6 7 9

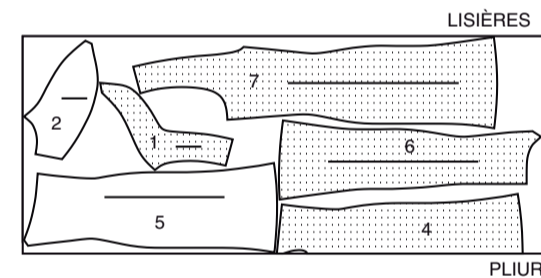
115 cm avec sens tailles 8-10-12-14-16



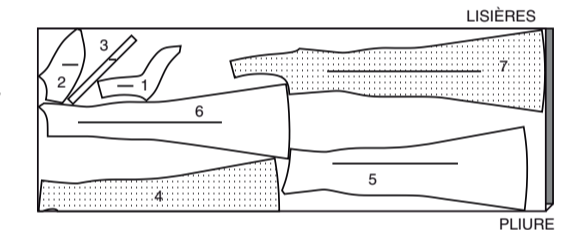
**DOUBLURE A**

utilisez les pièces : 1 2 4 5 6 7

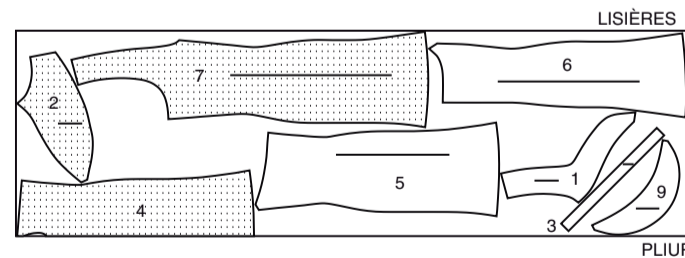
115 cm sans sens tailles 8-10-12-14-16-18



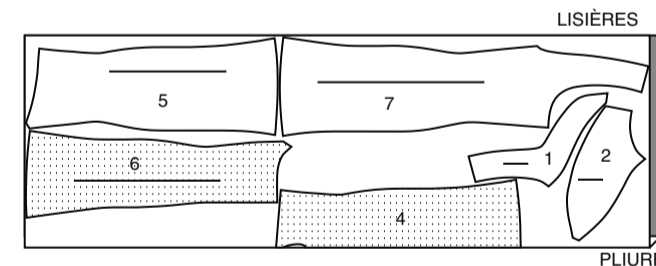
150 cm avec sens tailles 8-10-12-14-16-18



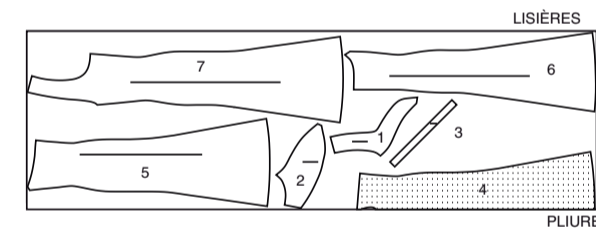
115 cm avec sens tailles 18-20-22-24-26



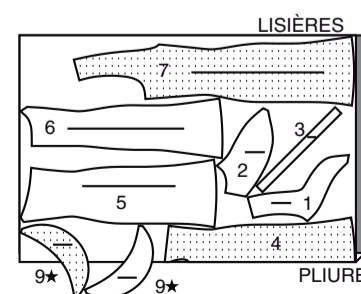
115 cm sans sens tailles 20-22-24-26



150 cm avec sens tailles 20-22-24-26



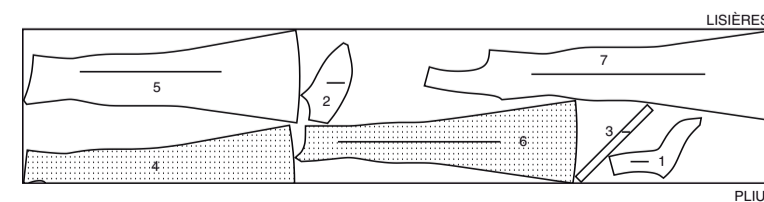
150 cm avec sens tailles 8-10-12-14-16



**ROBE B**

utilisez les pièces : 1 2 3 4 5 6 7

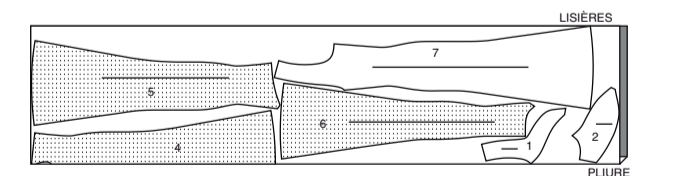
115 cm avec sens tailles 8-10-12-14-16



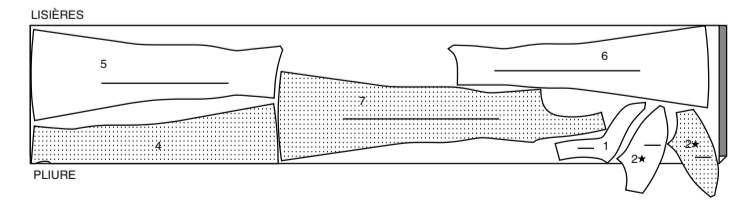
**DOUBLURE B**

utilisez les pièces : 1 2 4 5 6 7

115 cm sans sens tailles 8-10-12-14-16-18

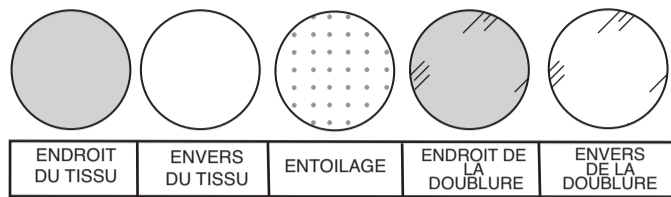


115 cm sans sens tailles 20-22-24-26



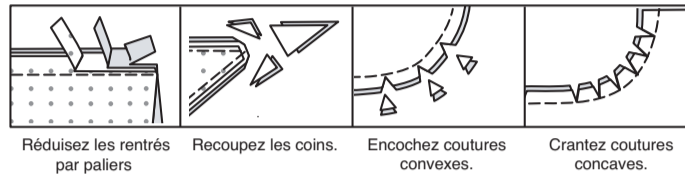
## INFORMATION DE COUTURE

### LÉGENDE DES CROQUIS



### RENTRÉS DE COUTURE

Utilisez des rentrés de 1.5 cm sauf indiqué différemment.



### ÉPINGLER ET AJUSTER

Épinglez ou bâtissez les coutures, ENDROIT CONTRE ENDROIT, en faisant coïncider les repères. Ajustez le vêtement avant de piquer les coutures principales.

### PRESSAGE

Pressez les rentrés de couture ensemble; puis ouvrez-les au fer sauf indiqué différemment. Crantez-les si nécessaire de sorte qu'ils restent à plat.

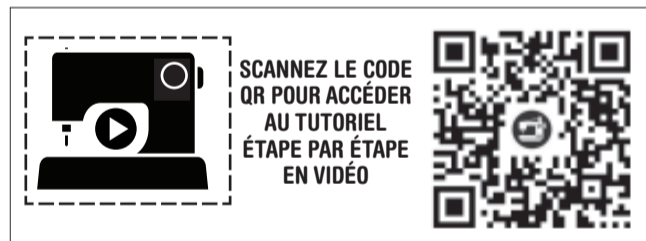
## GLOSSAIRE

Les termes techniques, imprimés en **CARACTÈRES GRAS** au cours de l'assemblage, sont expliqués ci-dessous.

**FRONCER** - Piquer à grands points sur la ligne de couture, puis à 6 mm à l'intérieur du rentré. Tirer les fils canette à l'ajustage.

**POINTS COULÉS** - Glisser l'aiguille dans le bord plié et faire un point au-dessous dans le vêtement, ne prenant qu'un seul fil.

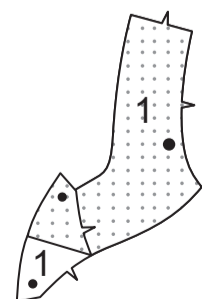
**PIQÛRE DE SOUTIEN** - Piquer dans le rentré à 3 mm de la ligne de couture, soit à 1.3 cm du bord non fini.



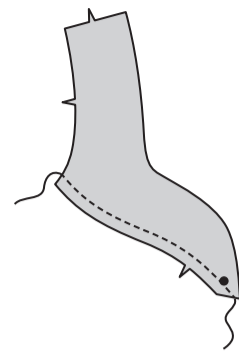
## ROBE A, B

### CORSAGE DEVANT

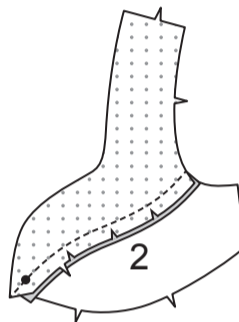
Faites adhérer l'ENTOILAGE sur l'envers de chaque pièce de l'EMPIÈCEMENT DEVANT (1) en TISSU, en suivant la notice d'utilisation.



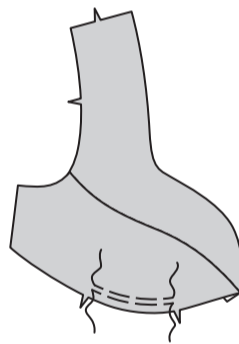
Faites une **PIQÛRE DE SOUTIEN** sur le bord inférieur de l'empècement devant.



ENDROIT CONTRE ENDROIT, épinglez le **CORSAGE DEVANT** (2) sur l'empècement devant, en faisant coïncider les encoches et les cercles, en crantant l'empècement devant si nécessaire. Piquez.

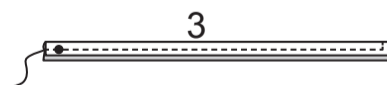


**FRONCEZ** le bord inférieur du corsage devant entre les encoches.



### DEVANT

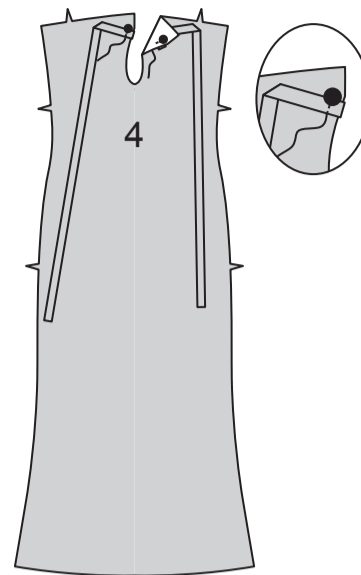
Pliez l'**ATTACHE** (3) en deux dans le sens de la longueur, ENDROIT CONTRE ENDROIT. Piquez en couture de 6 mm, en laissant libre l'extrémité avec cercles.



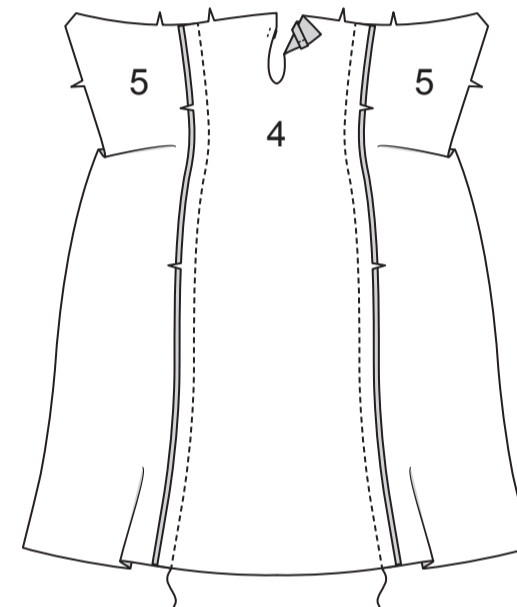
Retournez à l'endroit ; pressez. Bâtissez les bords non finis.



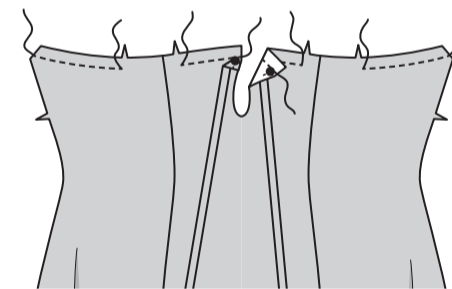
Sur l'endroit, bâtissez les attaches sur le **DEVANT** (4), en faisant coïncider les cercles, ayant les bords non finis au même niveau.



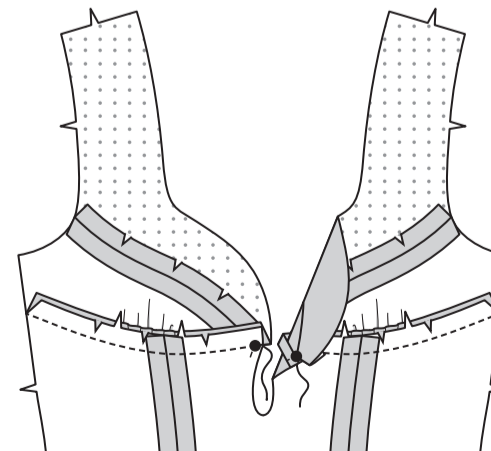
ENDROIT CONTRE ENDROIT, épinglez les pièces du **CÔTÉ DEVANT** (5) sur chaque côté du devant ; piquez les coutures.



Faites une **PIQÛRE DE SOUTIEN** sur le bord supérieur du devant, depuis les bords du devant et du côté jusqu'aux encoches.

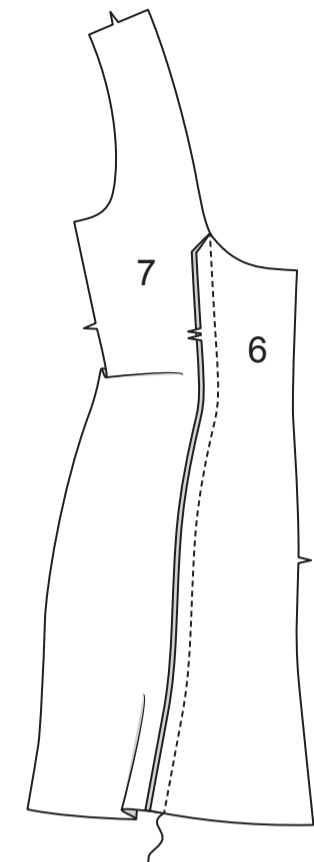


ENDROIT CONTRE ENDROIT, épinglez le corsage devant sur le devant/côté devant, en faisant coïncider les encoches et les cercles, en crantant le corsage devant si nécessaire. Tirez sur le fil de fronces. Bâtissez ; piquez. Pressez les coutures vers le corsage.

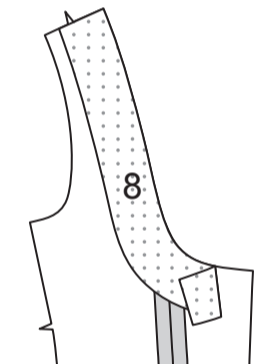


## DOS

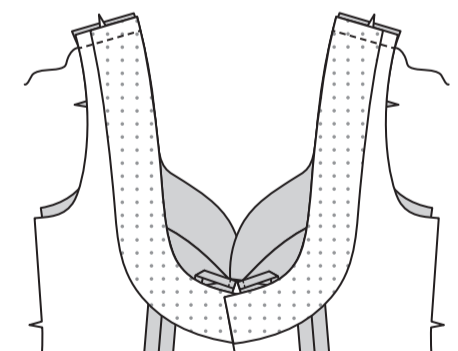
ENDROIT CONTRE ENDROIT, épinglez le **DOS** (6) sur le **CÔTÉ DOS** (7) ; piquez la couture.



Faites adhérer l'ENTOILAGE **DOS** (8) sur l'envers de chaque dos/côté dos sur le bord supérieur, en suivant la notice d'utilisation.

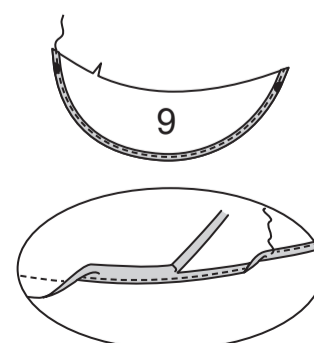


Piquez le dos et le devant sur les épaules.

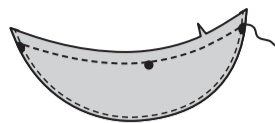


## VOLANT A

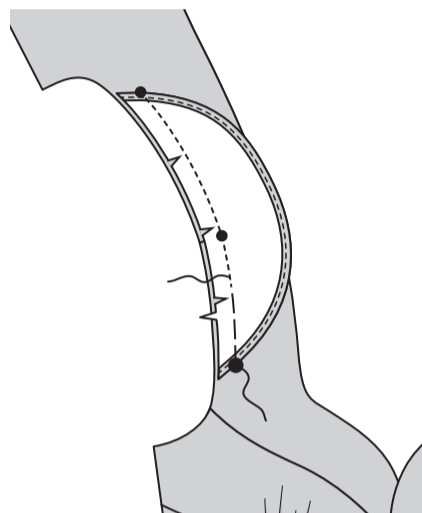
Pour faire un ourlet étroit sur le **VOLANT** (9), rentrez au fer 6 mm sur le bord sans encoche. Piquez près du bord pressé. Égalisez près de la piqûre. Rentrez au fer d'autres 3 mm et piquez sur place.



Faites un **PIQÛRE DE SOUTIEN** sur le bord à encoche du volant.

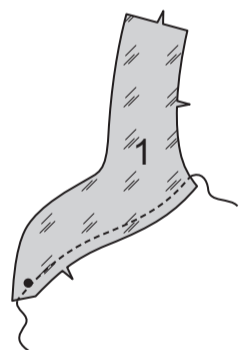


Épinglez le volant sur le bord de l'emmanchure, en faisant coïncider les encoches, les grands cercles et le petit cercle avec la couture d'épaule, en crantant le volant si nécessaire ; bâtissez. Piquez.

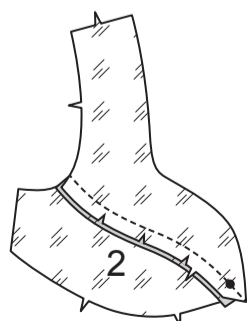


### DOUBLURE CORSAGE DEVANT

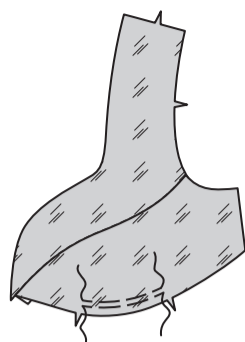
Faites une **PIQÛRE DE SOUTIEN** sur le bord inférieur de la DOUBLURE d'empiècement devant (1).



ENDROIT CONTRE ENDROIT, épinglez la DOUBLURE corsage devant (2) sur la doublure d'empiècement devant, en faisant coïncider les encoches et les cercles, en crantant la doublure d'empiècement devant si nécessaire. Piquez.

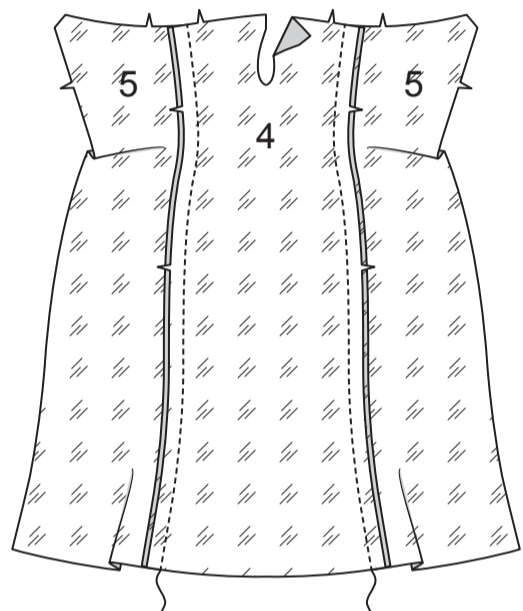


**FRONCEZ** le bord inférieur de la doublure corsage devant entre les encoches.

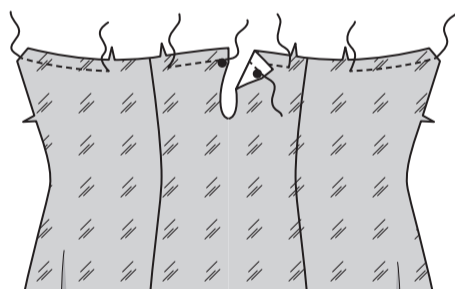


### DOUBLURE DEVANT

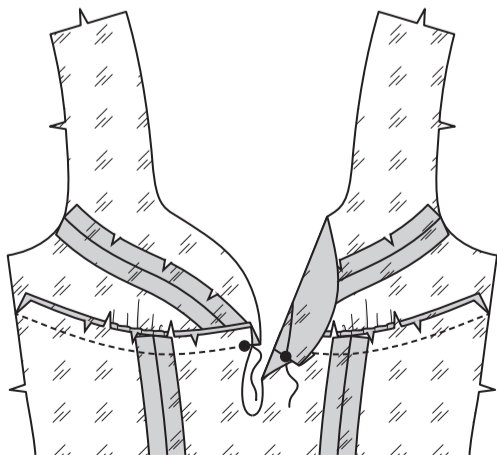
ENDROIT CONTRE ENDROIT, épinglez les pièces de la DOUBLURE côté devant (5) sur chaque côté de la DOUBLURE devant (4) ; piquez les coutures.



Faites une **PIQÛRE DE SOUTIEN** sur le bord supérieur de la doublure de jupe, depuis les bords du devant et du côté jusqu'aux encoches.

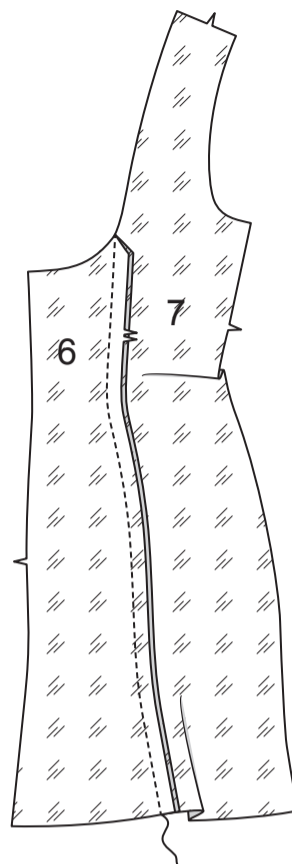


ENDROIT CONTRE ENDROIT, épinglez la doublure corsage devant sur la doublure devant, en faisant coïncider les encoches et les cercles, en crantant la doublure corsage devant si nécessaire. Tirez sur le fil de fronces. Bâtissez ; piquez. Pressez les coutures vers la doublure de corsage.

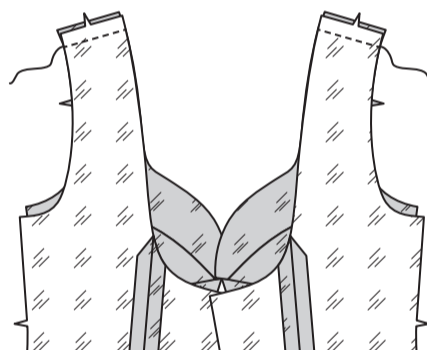


### DOUBLURE DOS

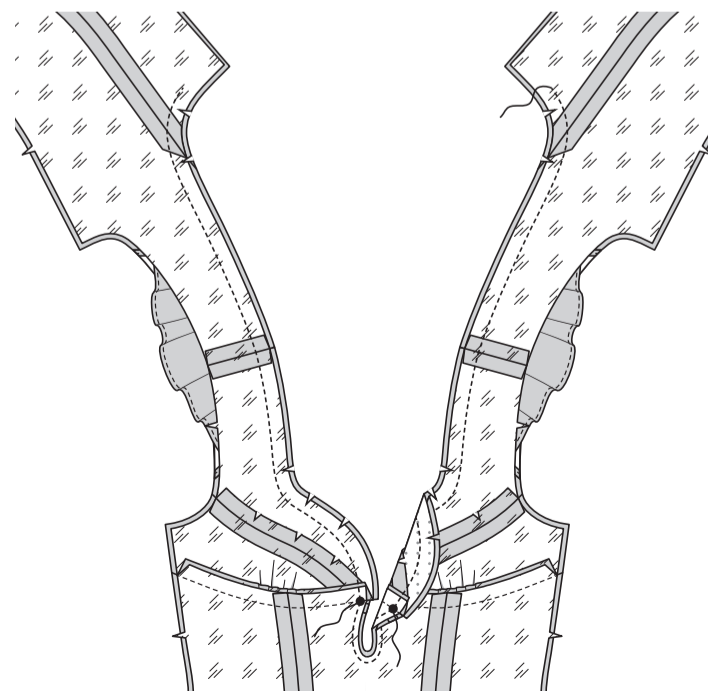
ENDROIT CONTRE ENDROIT, épinglez la DOUBLURE dos (6) et la DOUBLURE côté dos (7) sur la couture du côté dos ; piquez.



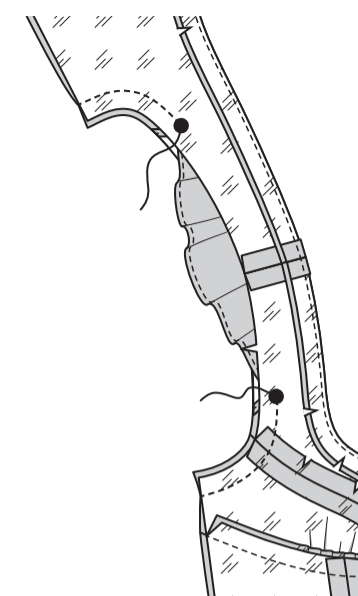
Piquez la doublure dos et la doublure devant sur les épaules.



ENDROIT CONTRE ENDROIT, épinglez la doublure sur la robe, en faisant coïncider les milieux et les coutures. Piquez les bords de l'encolure du devant et dos, en arrêtant la piqûre à 5 cm des bords du dos. Piquez les bords de l'ouverture en amande du milieu devant en couture de 6 mm.

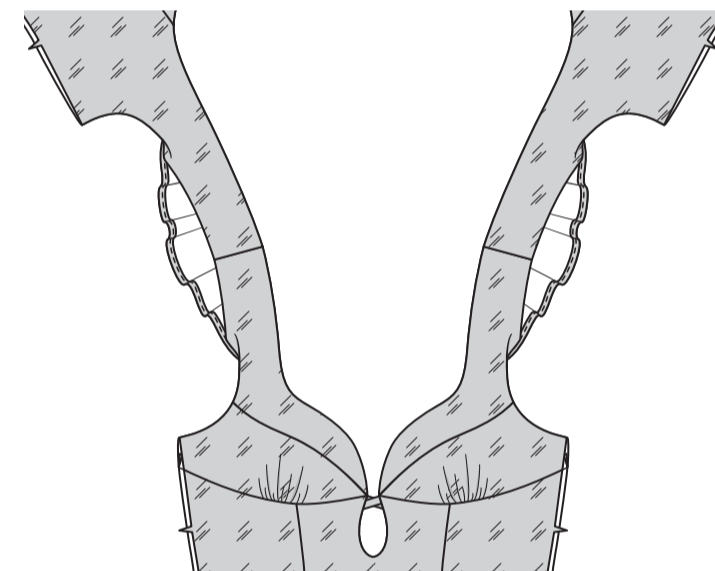


Piquez les bords de l'emmanchure depuis les bords du côté jusqu'aux cercles ; égalisez les coutures.



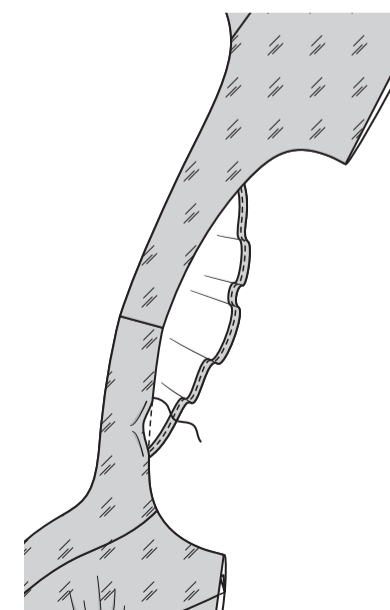
### MODÈLE A

Retournez à l'ENDROIT, en tirant les dos à travers les épaules vers le devant, en retournant le volant vers l'extérieur.



Pressez, continuez à rentrer au fer 1.5 cm sur le bord libre de la doublure et du corsage sur les emmanchures.

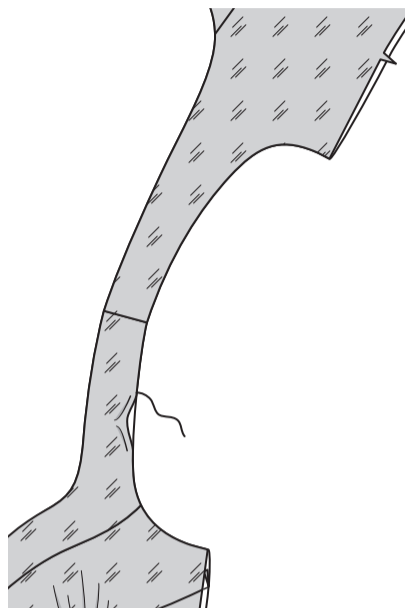
Cousez les bords pressés de la doublure et du corsage ensemble sur les emmanchures.



**MODÈLE B**

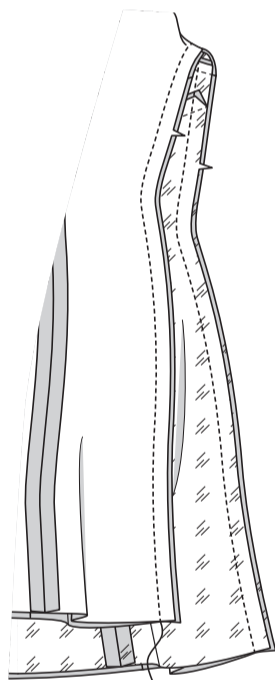
Retournez à l'ENDROIT, en tirant les dos à travers les épaules vers le devant. Pressez, continuez à rentrer au fer 1.5 cm sur le bord libre de la doublure et du corsage sur les emmanchures.

Cousez les bords pressés de la doublure et du corsage ensemble sur les emmanchures aux **POINTS COULÉS**.

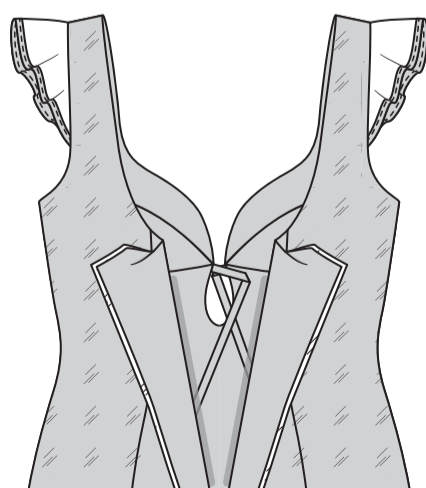


**MODÈLES A, B**

ENDROIT CONTRE ENDROIT, épinglez le devant et le dos sur les côtés, en faisant coïncider les encoches et les coutures d'emmanchure ; puis épinglez la doublure devant sur la doublure dos. Piquez en couture continue.

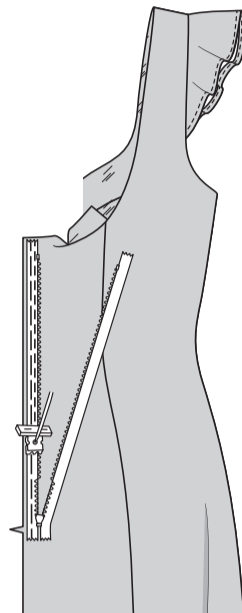


Rabattez la doublure ; pressez.

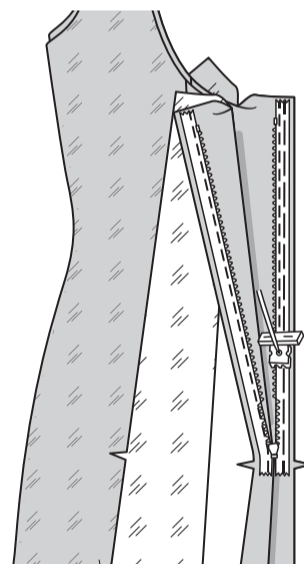


**FERMETURE À GLISSIÈRE**

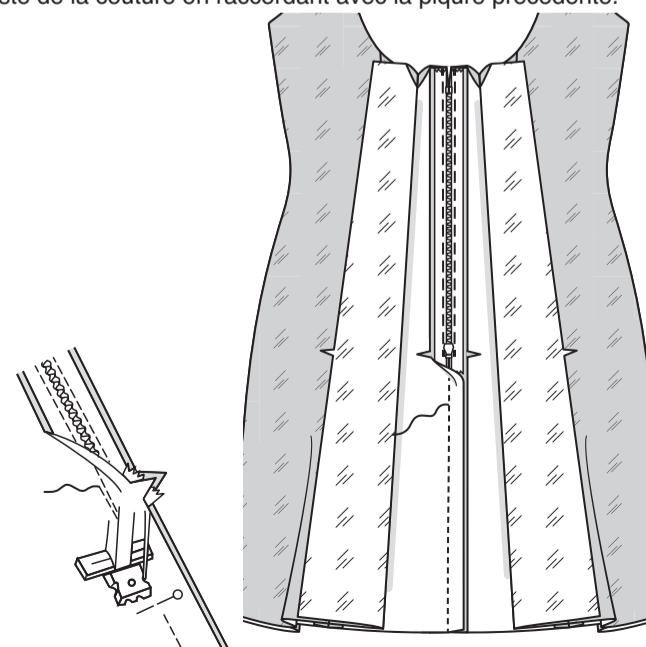
Ouvrez la fermeture et pressez le ruban à plat. Maintenez les bords supérieur et du dos libres de la doublure dos à l'opposé. Sur l'ENDROIT, épinglez le côté DROIT de la fermeture vers le bas sur le côté DROIT de l'ouverture de la fermeture. Ayez la spirale le long de la ligne de couture, le ruban sur le rentré et l'arrêt supérieur à 2 cm au-dessous du bord supérieur, comme illustré. Bâtissez à la main au centre du ruban. Placez le pied à fermeture par-dessus la spirale. Piquez sur le ruban jusqu'à l'encoche. Piquez au point arrière pour renforcer.



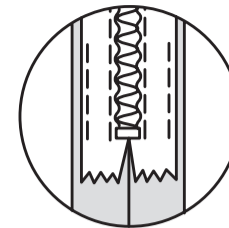
Épinglez de la même façon l'autre moitié de la fermeture sur le côté GAUCHE de l'ouverture de la fermeture. Bâtissez à la main au centre du ruban. Placez le pied à fermeture en haut de la fermeture avec la rainure GAUCHE par-dessus la spirale. Piquez sur le ruban jusqu'à l'encoche. Piquez au point arrière pour renforcer.



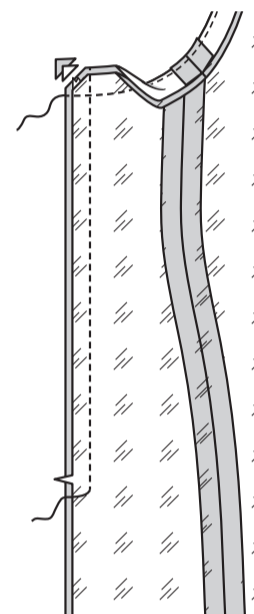
Fermez la fermeture et vérifiez qu'elle ne soit pas visible de l'ENDROIT. Tirez les extrémités libres du ruban de la fermeture à l'opposé du rentré. Épinglez la couture restante du milieu dos ensemble au-dessous de la fermeture. Placez le pied à fermeture vers la GAUCHE de sorte que l'aiguille descende à travers l'encoche extérieure du pied. Commencer à piquer à 6 mm au-dessus du point le plus bas et légèrement vers la GAUCHE. Piquez le reste de la couture en raccordant avec la piqûre précédente.



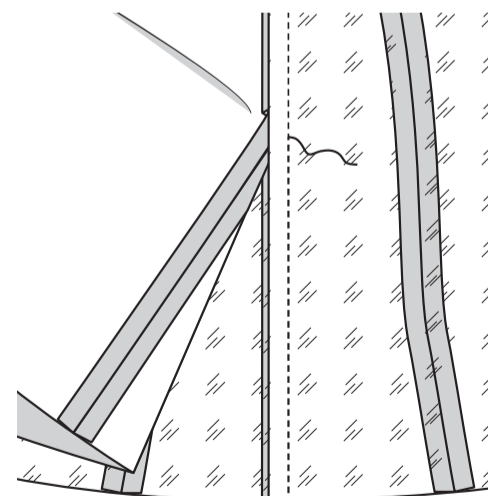
Si vous préférez, dépliez chaque rentré au bas de la fermeture et piquez le ruban sur celui-là.



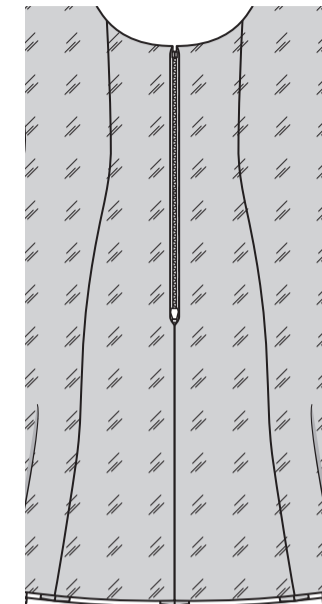
Ouvrez les bords de l'ouverture du dos de la robe, en déroulant les dents de la fermeture à l'opposé du bord de l'ouverture. Retournez la doublure dos vers l'EXTÉRIEUR. ENDROIT CONTRE ENDROIT, épinglez ensemble le dos et les bords de l'encolure du dos de la robe et de la doublure. Piquez les bords restants de l'encolure du dos, en raccordant avec la piqûre précédente. Coupez la couture d'encolure. Piquez à travers la doublure à 1.3 cm des bords du dos, en maintenant les dents de la fermeture libres. Biaisiez le coin. Ne coupez pas les bords du milieu dos.



En maintenant la robe libre, piquez le reste de la couture de doublure, en raccordant avec la piqûre précédente.

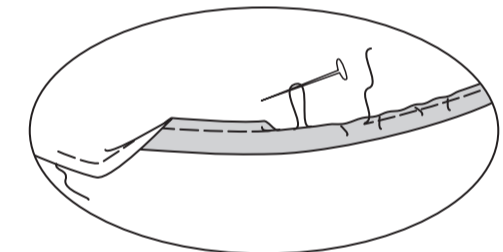


Retournez la doublure vers l'INTÉRIEUR ; pressez.



**OURLETS**

En maintenant la doublure libre, piquez à 6 mm du bord inférieur de la robe, à grands points, comme illustré. Relevez un ourlet de 1.5 cm sur le bord inférieur de la robe, en rentrant 6 mm sur le bord non fini. Tirez sur le fil pour répartir l'ampleur. Piquez. En maintenant la robe libre, ourlez le bord inférieur de la doublure comme décrit pour la robe.



Faites une bride de soutien de 1.3 cm entre les coutures du côté de la doublure et de la robe sur le bord inférieur, comme illustré.

