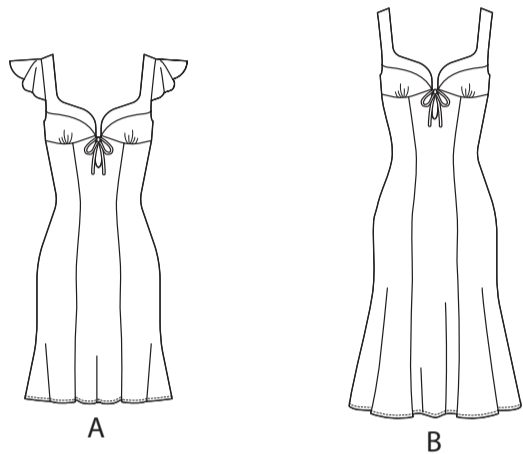
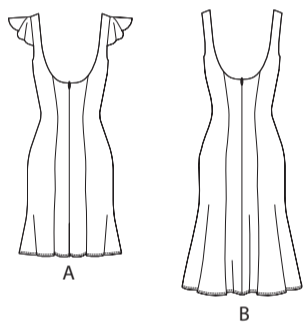




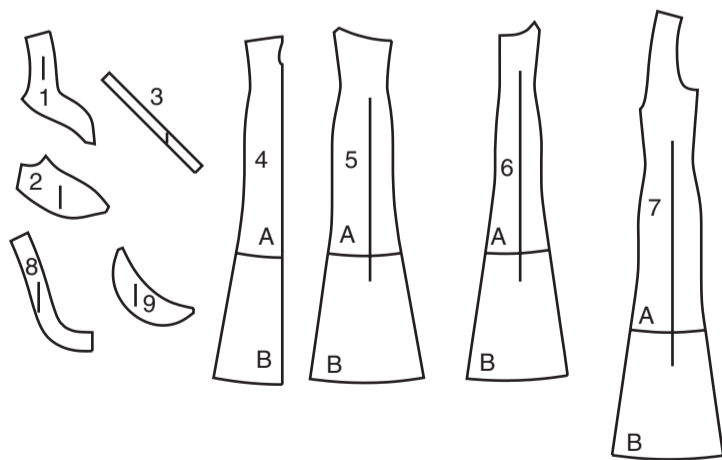
**VORDERTEIL**



**RÜCKENTEIL**



**9 SCHNITTEILE**



- 1 VORD. PASSE - A,B
- 2 VORD. OBERTEIL - A,B
- 3 BINDEBANDENDE - A,B
- 4 VORDERTEIL - A,B
- 5 SEITL. VORDERTEIL - A,B
- 6 RÜCKENTEIL - A,B
- 7 SEITL. RÜCKENTEIL - A,B
- 8 RÜCKW. EINLAGE - A,B
- 9 VOLANT - A

**MUSTERMARKIERUNGEN**

- FADENLAUF:** Legen Sie die Linie auf den geraden Fadenlauf des Stoffes, parallel zur Webkante oder zum Stoffbruch.
- FALTLINE:** Legen Sie die Linie auf den Stoffbruch.
- KNOPFLOCHMARKIERUNG:** Gibt die genaue Länge und Platzierung der Knopflöcher an.
- KNOPFMARKIERUNG:** Zeigt die Platzierung der Knöpfe an.
- KERBEN UND SYMBOLE:** Für passende Nähte und Ausführendetails.
- Bezeichnet die Brustlinie, die Taillinie, die Hüfte und/oder den Bizeps. Die Maße beziehen sich auf den Umfang des fertigen Kleidungsstücks (Körpermaß + Trageerleichterung + Design-Erleichterung). Passen Sie das Schnittmuster bei Bedarf an. Die Maße schließen Falten, Biesen, Abnäher und Nahtzugaben aus.

**GEGEBENENFALLS ANPASSEN**

- Verlängern oder verkürzen Sie an den Anpassungslinien (=) oder an den auf dem Muster angegebenen Stellen. Wenn eine größere Länge hinzugefügt wird, müssen Sie eventuell zusätzlichen Stoff kaufen.
- ZUM VERKÜRZEN:** Falten Sie entlang der Anpassungslinie. Machen Sie eine Falte mit der Hälfte der benötigten Menge. Aufkleben.
- ZUM VERLÄNGERN:** Schneiden Sie zwischen den Anpassungslinien. Verteilen Sie den Betrag nach Bedarf, halten Sie die Kanten parallel. Kleben Sie über das Papier.

Wenn die Änderungslinien nicht auf dem Gewebe liegen, verlängern oder kürzen Sie an der unteren Kante.

**NAHTZUGABE:** 1.5 cm enthalten, sofern nicht anders angegeben, aber nicht auf dem Gewebe aufgedruckt.

**SCHRUMPFEN** Sie den **STOFF**, wenn er nicht als vorgeschrumpt gekennzeichnet ist. Drücken Sie.

**KREISEN** Sie die **ZEICHNUNG** für Modell, Größe, Stoffbreite.

Verwenden Sie das Auflageplan **MIT STRICHRICHTUNG** für Stoffe mit Einwegmustern, Strichrichtung, Flor oder Oberflächenschattierung. Da die meisten Maschenwaren Oberflächenschattierungen aufweisen, wird ein Auflageplan mit Strichrichtung verwendet.

Für **DOPPELTE DICKE (MIT STOFFBRUCH)** - falten Sie den Stoff rechts auf rechts.

**\*DOPPELTE DICKE (OHNE STOFFBRUCH)** - Für Stoffe mit Strichrichtung falten Sie den Stoff quer, rechts auf rechts. Markieren Sie wie gezeigt. Schneiden Sie entlang der Querfalte des Stoffes (A). Drehen Sie die obere Lage um 180°, so dass die Pfeile in die gleiche Richtung zeigen, und legen Sie über die untere Lage, rechts auf rechts (B).

Für **EINZELNE DICKE** - legen Sie den Stoff mit der rechten Seite nach oben. (Für Pelzflor-Stoffe legen Sie die Florseite nach unten.)

**SCHNEIDEN UND MARKIEREN**

★ Schneiden Sie zuerst die anderen Teile aus, so dass genügend Stoff zum Zuschneiden dieses Teils vorhanden ist. Öffnen Sie den Stoff. Schneiden Sie bei "Schnitt 1"-Teilen das Teil einmal auf einer einzelnen Dicke mit der Stoffseite nach oben auf der rechten Seite des Stoffes zu.

Das Schnittmuster kann Schnittlinien für mehrere Größen enthalten. Wählen Sie die richtige Schnittlinie oder die Schnittmustergröße für Ihre Größe aus.

Legen Sie vor dem **SCHNEIDEN** alle Teile entsprechend dem Auflageplan auf den Stoff. Stecken Sie. (Die **Auflagepläne** zeigen die ungefähre Position der Schnittmusterstücke; die Position kann je nach Schnittmustergröße variieren.) Schneiden Sie **GENAU** aus, indem Sie die Kerben nach außen schneiden.

Bevor Sie das Schnittmuster entfernen, **ÜBERTRAGEN SIE DIE MARKIERUNGEN** und Konstruktionslinien auf die linke Seite des Stoffes, indem Sie die Methode mit Nadel und Kreidestift oder Pauspapier und Schneiderrad verwenden. Markierungen, die auf der rechten Seite des Stoffes benötigt werden, sollten Faden nachgezeichnet werden.

**HINWEIS:** Kästchen mit gestrichelten Linien (a1 bis c1) in den Auflageplänen stellen Teile dar, die nach den angegebenen Maßen geschnitten wurden.

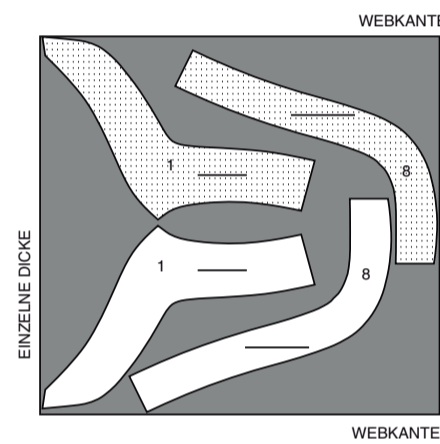
**ZUSCHNITTPLÄNE**

<b>RECHTE MUSTERSEITE</b>	<b>LINKE MUSTERSEITE</b>	<b>RECHTE STOFFSEITE</b>	<b>LINKE STOFFSEITE</b>

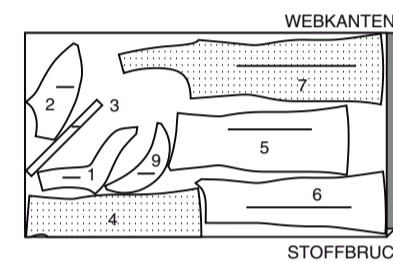
**EINLAGE A, B**

Teile: 1-8

51 cm ohne Strichrichtung alle Größen



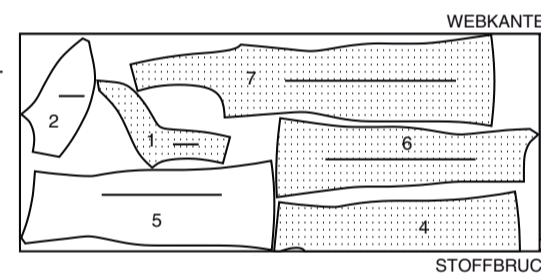
150 cm mit Strichrichtung Größen 18-20-22-24-26



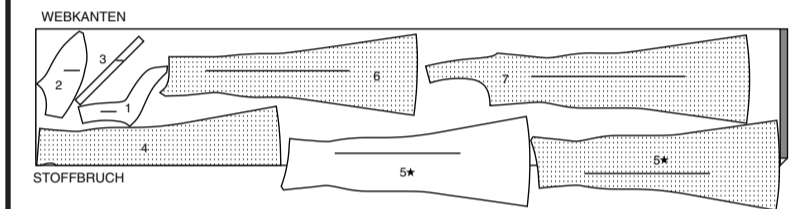
**FUTTER A**

Teile: 1 2 4 5 6 7

115 cm ohne Strichrichtung Größen 8-10-12-14-16-18



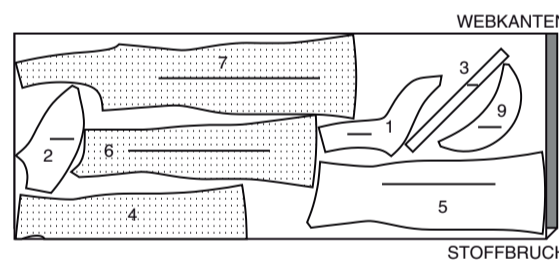
115 cm mit Strichrichtung Größen 18-20-22-24-26



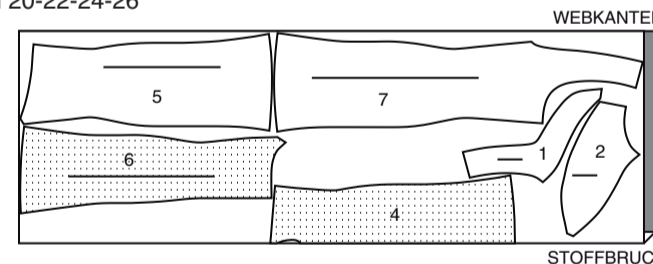
**KLEID A**

Teile: 1 2 3 4 5 6 7 9

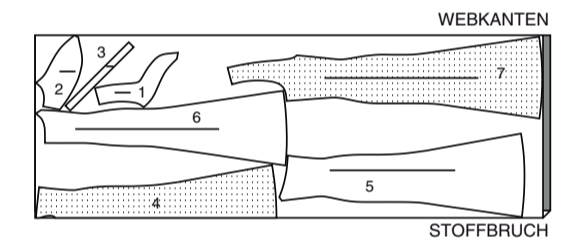
115 cm mit Strichrichtung Größen 8-10-12-14-16



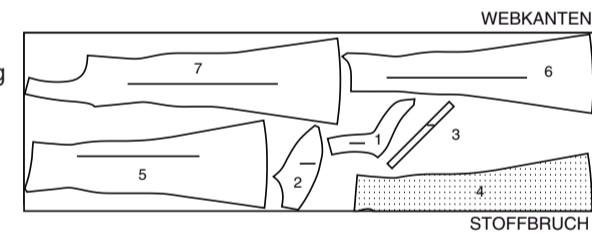
115 cm ohne Strichrichtung Größen 20-22-24-26



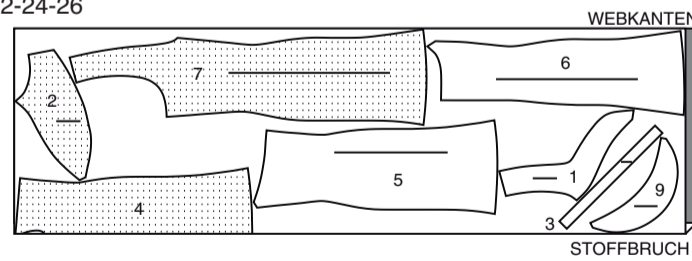
150 cm mit Strichrichtung Größen 8-10-12-14-16-18



150 cm mit Strichrichtung Größen 20-22-24-26



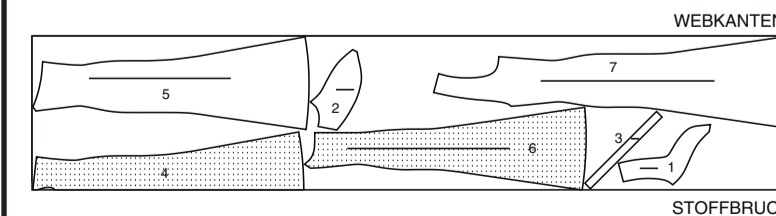
115 cm mit Strichrichtung Größen 18-20-22-24-26



**KLEID B**

Teile: 1, 2, 3, 4, 5, 6, 7

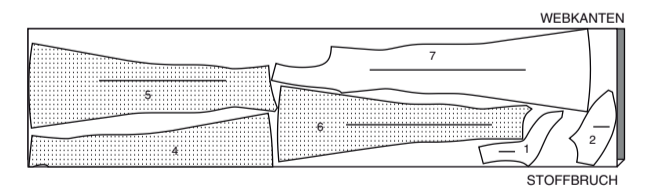
115 cm mit Strichrichtung Größen 8-10-12-14-16



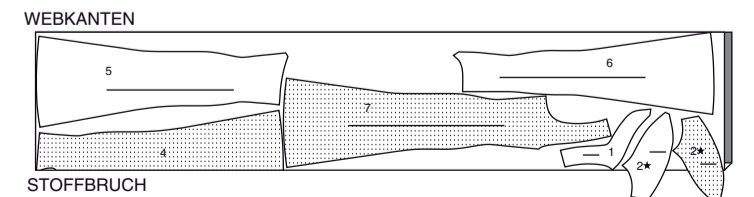
**FUTTER B**

Teile: 1 2 4 5 6 7

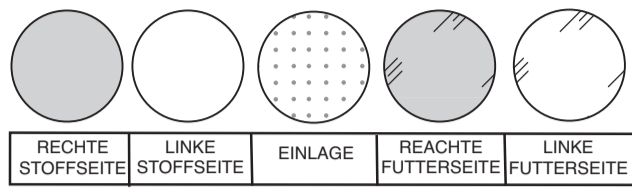
115 cm ohne Strichrichtung Größen 8-10-12-14-16-18



115 cm ohne Strichrichtung Größen 20- 22- 24- 26

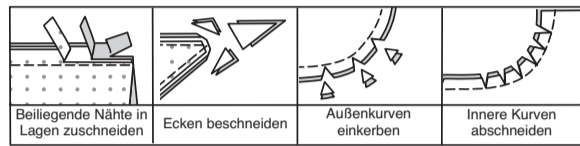


## NÄHINFORMATIONEN STOFFSCHLÜSSEL



### NAHTZUGABEN

Es sind 1.5 cm Nahtzugaben im Schnittmuster berücksichtigt, sofern nicht anders angegeben.



### STECKEN UND ANPASSEN

Stecken oder heften Sie die Nähte, RECHTS AUF RECHTS, mit passenden Einkerbungen. Passen Sie das Kleidungsstück an, bevor Sie die Hauptnähte nähen.

### BÜGELN

Bügeln Sie die Nahtzugaben flach; öffnen Sie sie dann, sofern nicht anders angegeben. Stecken Sie wo nötig, damit sie flach liegen.

## GLOSSAR

Nähbegriffe, die in der Nähanleitung in **FETTDRUCK** erscheinen, werden im Folgenden erklärt.

**EINREIHEN**- Nähen Sie mit langen Maschinenstichen entlang der Nahtlinie und nochmals 6 mm entfernt in der Nahtzugabe. Ziehen Sie die Fadenenden beim Anpassen an die Passform.

**SÄUMEN**- Nadel durch eine gefaltete Kante schieben, dann einen Faden des darunter liegenden Stoffes aufnehmen.

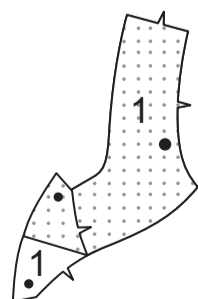
**FESTSTEPHEN** - Steppen Sie 3 mm von der Nahtlinie in der Nahtzugabe (normalerweise 1,3 cm von der Schnittkante).



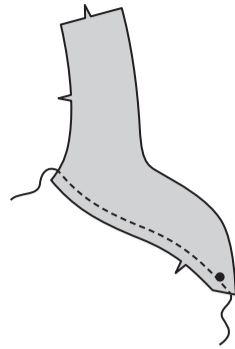
## KLEID A, B

### VORDERES OBERTEIL

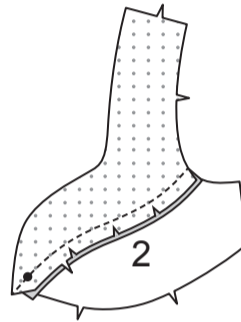
Kleben Sie die EINLAGE auf die linke Seite jedes passenden STOFFABSCHNITTS der VORD. PASSE (1) gemäß den Anweisungen des Herstellers.



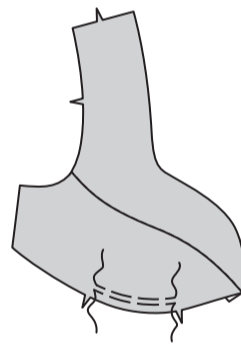
**STEPHEN** Sie die Unterkante der vord. Passe **FEST**.



Stecken Sie das VORD. OBERTEIL (2) auf die vord. Passe **RECHTS AUF RECHTS**, wobei die Kerben und Punkte übereinstimmen und die vordere Passe, wo nötig, eingeschnitten wird. Nähen Sie.

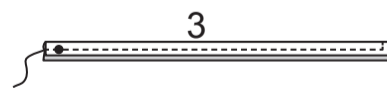


**REIHEN** Sie die Unterkante des vord. Oberteils zwischen den Kerben **EIN**.



### VORDERTEIL

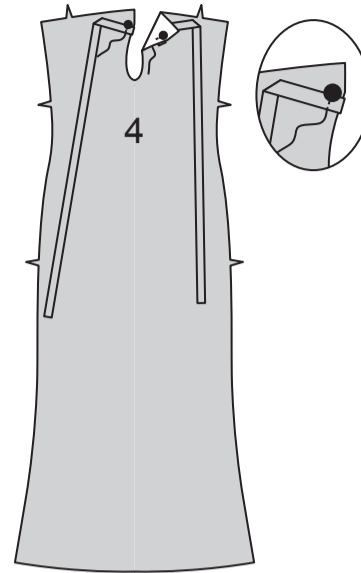
**RECHTS AUF RECHTS** falten Sie das BINDEBANDENDE (3) der Länge nach zur Hälfte. Nähen Sie eine 6 mm lange Naht, lassen Sie dabei das Ende mit den Punkten frei.



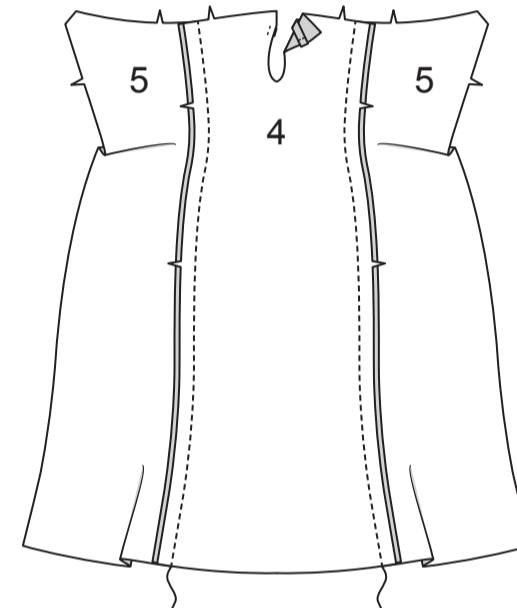
Drehen Sie die rechte Seite nach außen; bügeln Sie. Heften Sie die Schnittkanten.



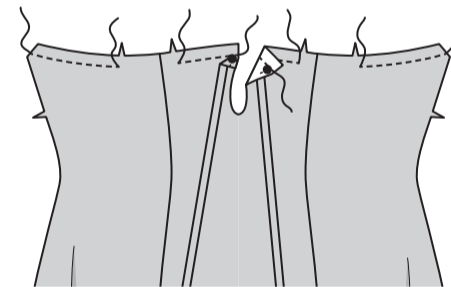
Auf der Außenseite die Bindebändenden an das **VORDERTEIL** (4) heften, wobei die Punkte übereinstimmen und die Schnittkanten gleichmäßig sind.



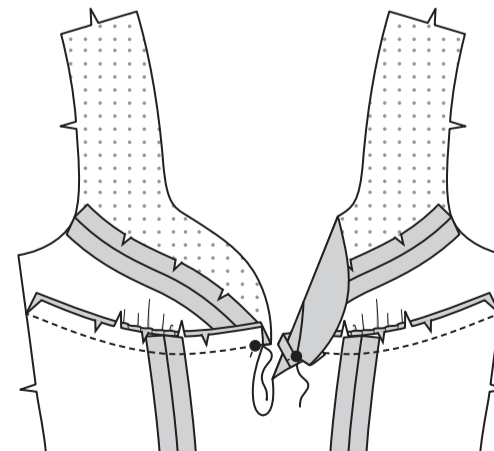
Stecken Sie die Teile des **SEITL. VORDERTEILS** (5) **RECHTS AUF RECHTS** an jede Seite des Vorderteils; nähen Sie die Nähte.



**STEPHEN** Sie die Oberkante des Vorderteils von den Vorder- und Seitenkanten bis zu den Kerben **FEST**.

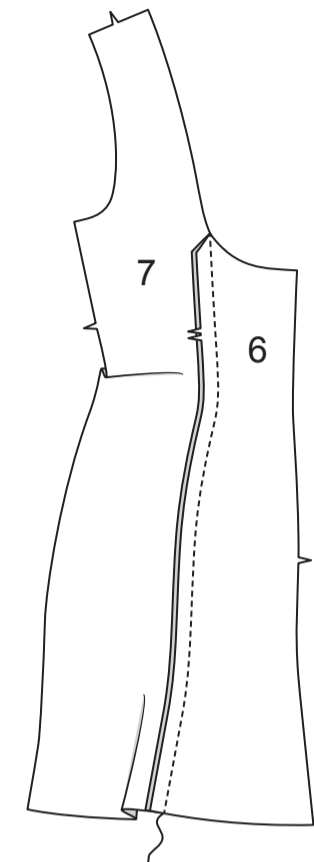


Stecken Sie das vord. Oberteil auf das Vorderteil/seitl. Vorderteil **RECHTS AUF RECHTS**, wobei die Kerben und Punkte übereinstimmen und das vord. Oberteil, wo nötig, eingeschnitten wird. Passen Sie die Kräuseln an. Heften Sie; nähen Sie. Bügeln Sie die Nähte zum Oberteil hin.

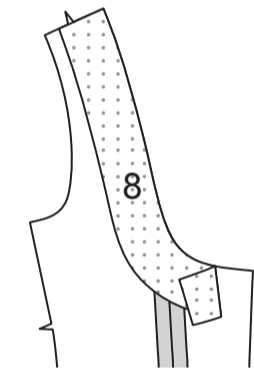


## RÜCKENTEIL

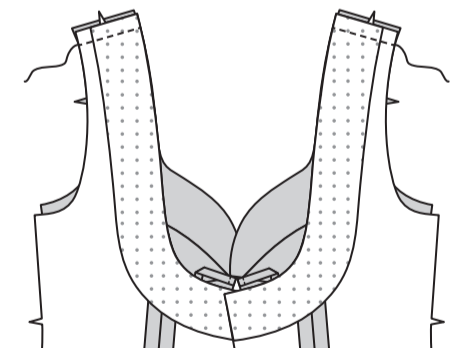
Stecken Sie rechts auf rechts das **RÜCKENTEIL** (6) auf das **SEITL. RÜCKENTEIL** (7), nähen.



Nähen Sie die **RÜCKW. EINLAGE** (8) auf die linke Seite jedes Rückenteils/jedes seitl. Rückenteils an der oberen Kante gemäß den Anweisungen des Herstellers.

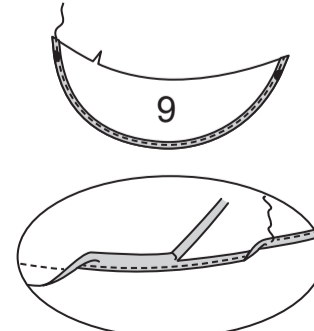


Nähen Sie das Rückenteil an den Schultern an das Vorderteil.

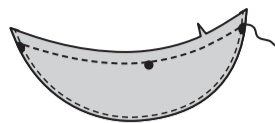


## VOLANT A

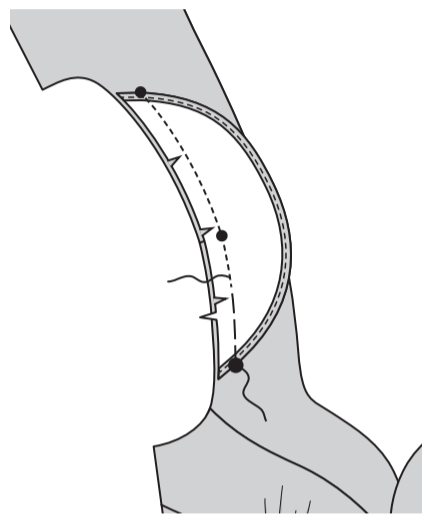
Um einen schmalen Saum am **VOLANT** (9) zu machen, bügeln Sie unter 6 mm an der nicht eingekerbten Kante. Nähen Sie dicht an der gebügelten Kante und schneiden Sie dicht an der Naht ab. Bügeln Sie eine weitere 3 mm unter und nähen Sie sie fest.



**STEPHEN** Sie die Halsausschnittkante des Volants **FEST**.

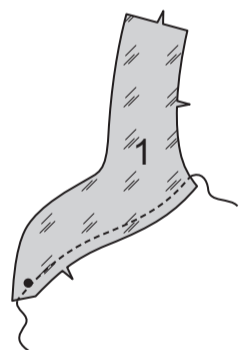


Stecken Sie den Volant an der Armlochkante, wobei die Kerben, große und kleine Punkte an der Schulternaht anpassen und den Volant, wo nötig, einschneiden; heften. Nähen Sie.

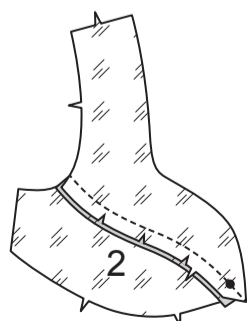


### FUTTER DES VORDEREN OBERTEILS

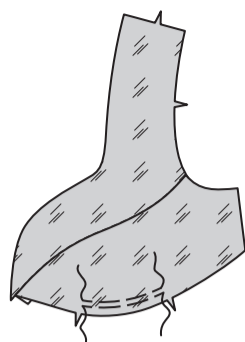
**STEPHEN** Sie die Unterkante des FUTTERS der vord. Passe (1) **FEST**.



Stecken Sie das VORD. OBERTEIL (2) auf die vord. Passe **RECHTS AUF RECHTS**, wobei die Kerben und Punkte übereinstimmen und die vordere Passe, wo nötig, eingeschnitten wird. Nähen Sie.

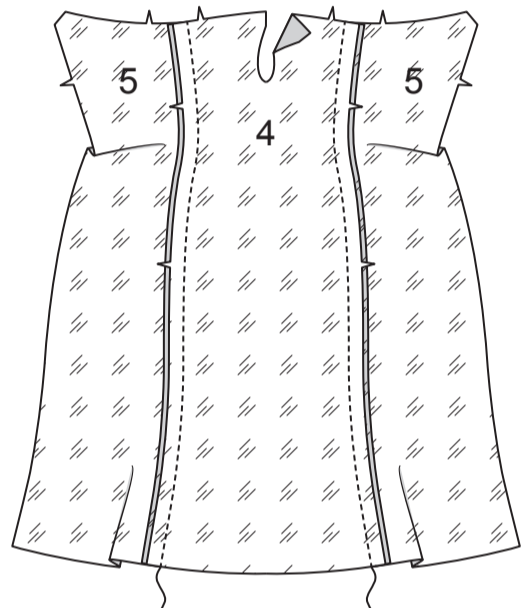


**REIHEN** Sie die Unterkante des Futters des vord. Oberteils zwischen den Kerben **EIN**.

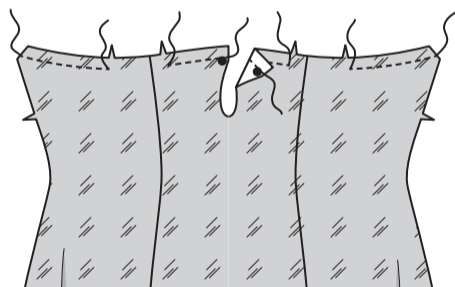


### VORD. FUTTER

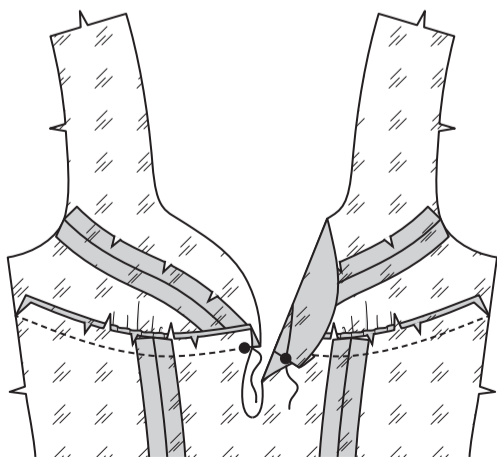
Stecken Sie die FUTTERTEILE des seitt. Vorderteils (5) **RECHTS AUF RECHTS** an jede Seite des FUTTERS des Vorderteils (4); nähen Sie die Nähte.



**STEPHEN** Sie die Oberkante des Rockfutters von den Vorder- und Seit- enkanten bis zu den Kerben **FEST**.

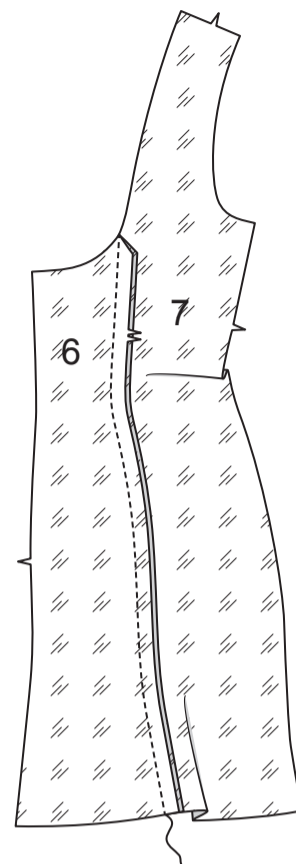


Stecken Sie das Futter des vord. Oberteils an das vord. Futter **RECHTS AUF RECHTS**, wobei die Kerben und Punkte übereinstimmen und das Futter des vord. Oberteils, wo nötig, eingeschnitten wird. Passen Sie die Kräuseln an. Heften Sie; nähen Sie. Bügeln Sie die Nähte zum Oberteilfut- ter hin.

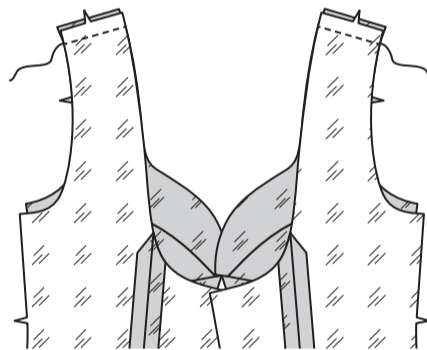


### RÜCKW. FUTTER

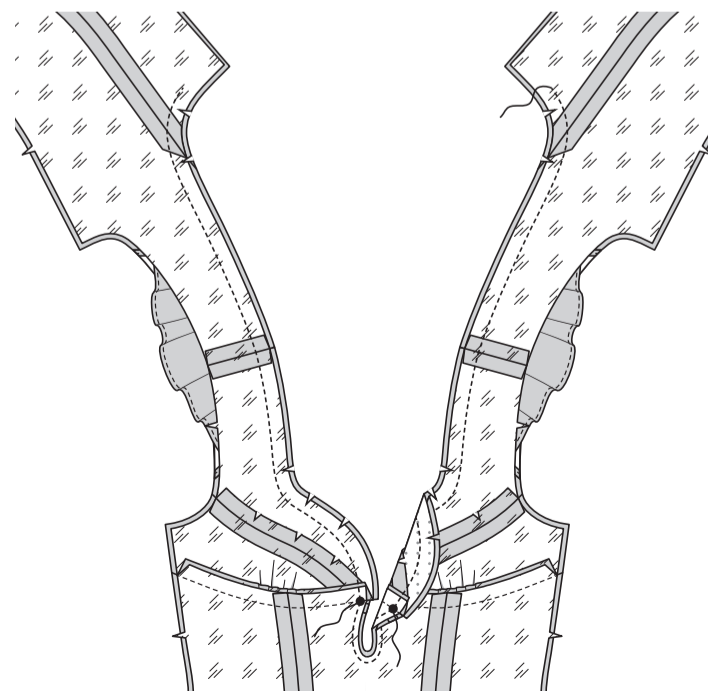
Stecken Sie das rückwärtige FUTTER (6) an der rückwärtigen Seitennaht auf das FUTTER des seittl. Rückenteils (7); nähen Sie.



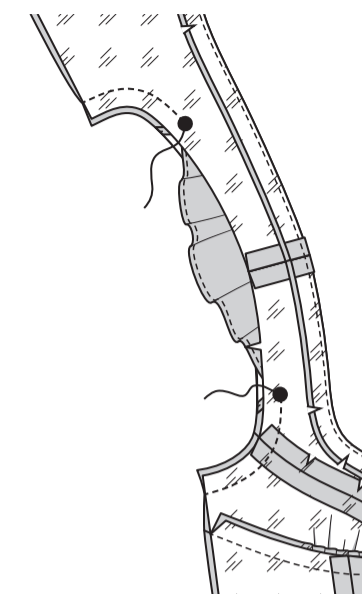
Nähen Sie das rückw. Futter an den Schultern an das vordere Futter.



Stecken Sie das Futter **RECHTS AUF RECHTS** auf das Kleid, wobei die Mitten und Nähte übereinstimmen. Nähen Sie die vorderen und hinteren Halsausschnittkanten ab, beenden Sie die Nähte 5 cm von den hinteren Kanten entfernt. Nähen Sie die Kanten der Schlüsselochöffnung in der vorderen Mitte mit einer 6 mm Naht ab.

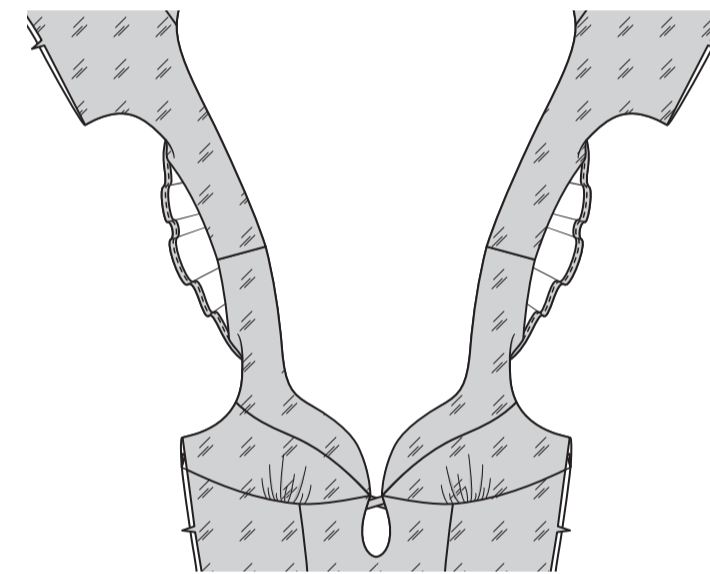


Nähen Sie die Armausschnittkanten von den Seitenkanten bis zu den Punkten; beschneiden Sie die Nähte.

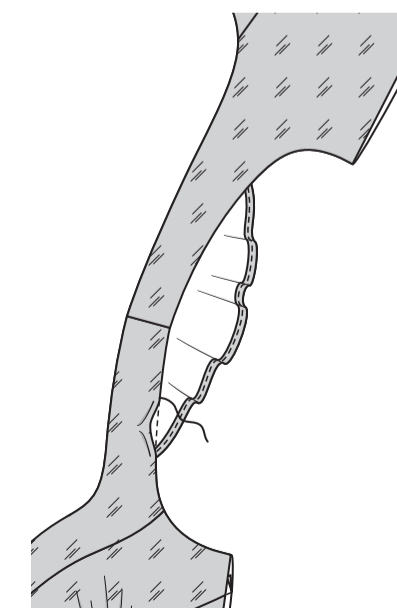


### MODELL A

Drehen Sie die **RECHTE** Seite nach außen, ziehen Sie das Rückenteil durch die Schultern nach vorne und drehen Sie den Volant nach außen.

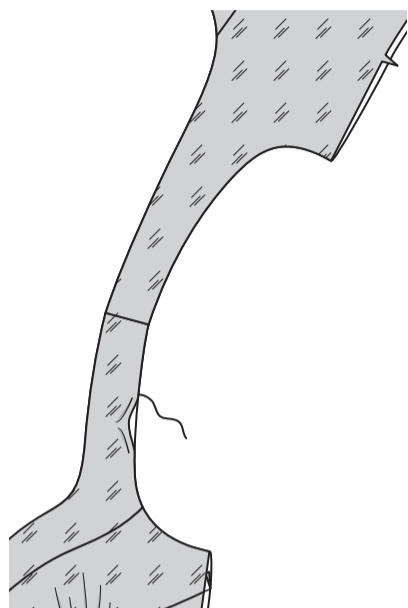


Bügeln Sie, bügeln Sie weiterhin unter 1.5 cm an der freien Kante des Futters und des Oberteils an den Armausschnitten. **SÄUMEN** Sie die gebügelteten Kanten von Futter und Oberteil an den Armausschnitten.



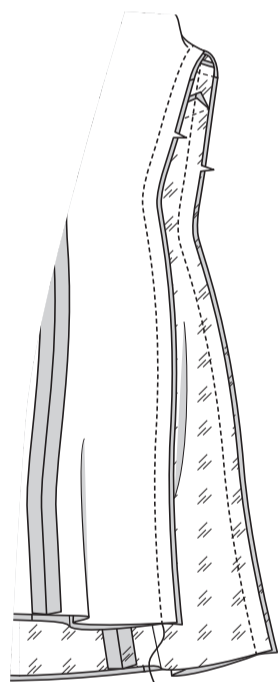
**MODELL B**

Wenden Sie die RECHTE Seite nach außen und ziehen Sie das Rückenteil durch die Schultern nach vorne. Bügeln Sie, bügeln Sie weiterhin unter 1.5 cm an der freien Kante des Futters und des Oberteils an den Armausschnitten. **SÄUMEN** Sie die gebügeltten Kanten von Futter und Oberteil an den Armausschnitten.

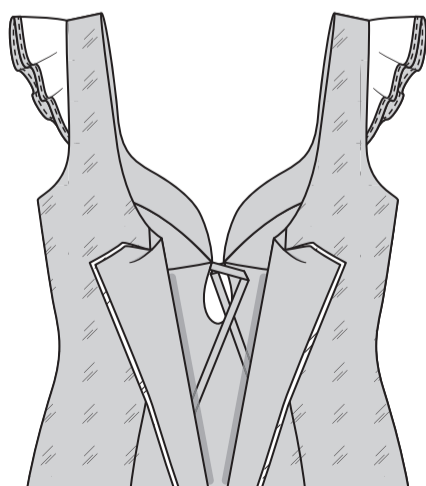


**MODELLE A, B**

Stecken Sie das Vorderteil an den Seiten RECHTS AUF RECHTS auf das Rückenteil, wobei die Kerben und Armausschnitte übereinstimmen. Nähen Sie in einer durchgehenden Naht.

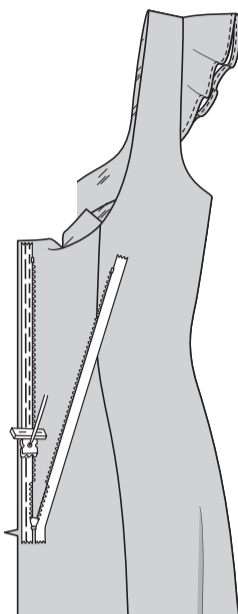


Schlagen Sie das Futter nach unten; bügeln.

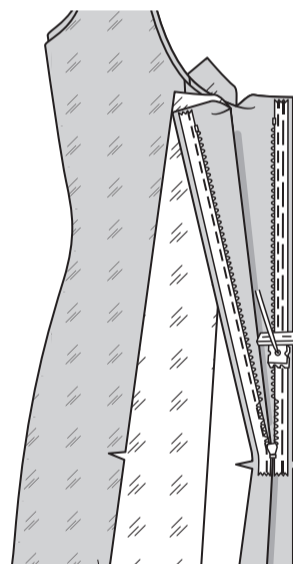


**REISSVERSCHLUSS**

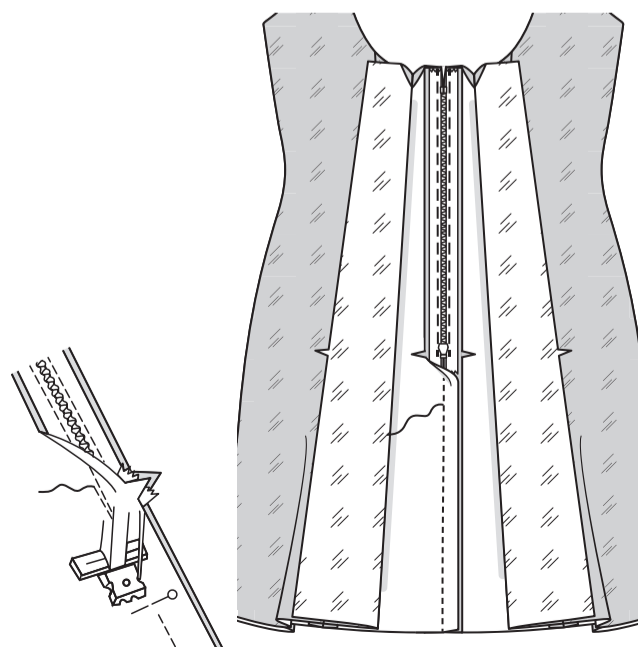
Öffnen Sie den Reißverschluss und drücken Sie das Band flach. Halten Sie die freien oberen und hinteren Kanten des Rückenfutters aus dem Weg. Stecken Sie auf der AUSSENSEITE die RECHTE Seite des Reißverschlusses mit der Vorderseite nach unten auf die RECHTE Seite der Reißverschlussöffnung. Legen Sie die Spule entlang der Nahtlinie an, das Band innerhalb der Nahtzugabe und den oberen Anschlag 2 cm unterhalb der Oberkante, wie gezeigt. Heften Sie mit der Hand entlang der Mitte des Bandes. Positionieren Sie den Reißverschlussfuß über der Spule. Nähen Sie entlang des Bandes bis zur Kerbe. Steppen Sie mit Rückstichen zur Verstärkung.



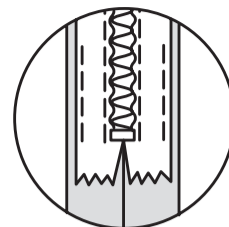
Stecken Sie die verbleibende Hälfte des Reißverschlusses auf der LINKEN Seite der Reißverschlussöffnung auf die gleiche Weise fest. Heften Sie mit der Hand entlang der Mitte des Bandes. Positionieren Sie den Reißverschlussfuß am oberen Ende des Reißverschlusses mit der LINKEN Rille über der Spule. Nähen Sie entlang des Bandes bis zur Kerbe. Steppen Sie mit Rückstichen zur Verstärkung.



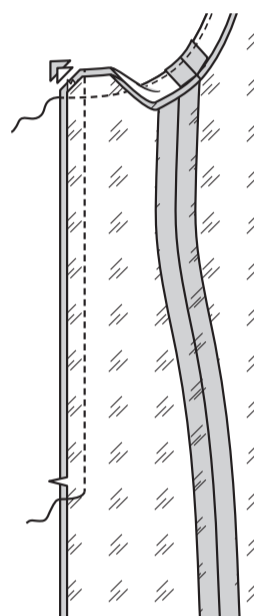
Schließen Sie den Reißverschluss und prüfen Sie, ob er von AUSSEN unsichtbar ist. Ziehen Sie die freien Enden des Reißverschlussbandes von der Nahtzugabe weg. Stecken Sie die verbleibende hintere Mittelnaht unterhalb des Reißverschlusses zusammen. Positionieren Sie den Reißverschlussfuß ganz nach LINKS, sodass die Nadel durch die äußere Kerbe des Fußes nach unten geht. Beginnen Sie mit dem Nähen der Naht 6 mm oberhalb des untersten Stiches und leicht nach LINKS. Nähen Sie den Rest der Naht und schließen Sie dabei an die vorherige Naht an.



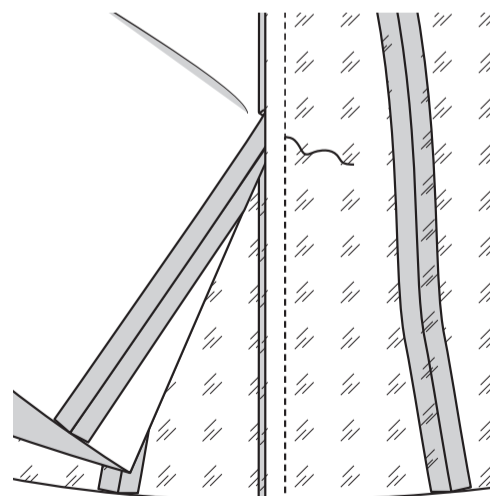
Wenn Sie es bevorzugen, öffnen Sie jede Nahtzugabe am Ende des Reißverschlusses und nähen Sie das Band auf die Nahtzugabe.



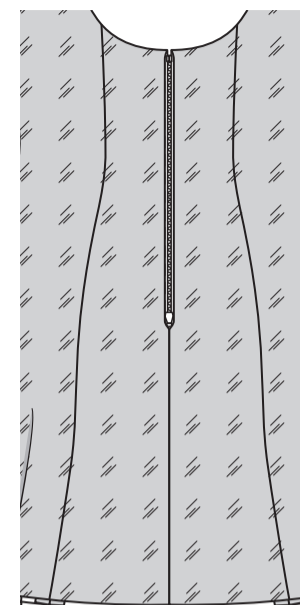
Öffnen Sie die hinteren Öffnungskanten des Kleides und rollen Sie die Reißverschlusszähne von der Öffnungskante weg. Wenden Sie das Rückenfutter nach AUSSEN. Stecken Sie RECHTS AUF RECHTS die rückwärtigen Halsausschnittkanten des Kleides und des Futters zusammen. Nähen Sie die verbleibenden hinteren Halsausschnittkanten ab und schließen Sie dabei an die vorherigen Nähte an. Beschneiden Sie die Halsausschnittnaht. Nähen Sie quer über das Futter 1.3 cm von der hinteren Kante entfernt, halten Sie dabei die Reißverschlusszähne frei. Beschneiden Sie die Ecke. Schneiden Sie die hinteren Mittelkanten nicht ein.



Halten Sie das Kleid frei und nähen Sie den Rest der Futternäht, wobei Sie an die vorherige Naht anschließen.

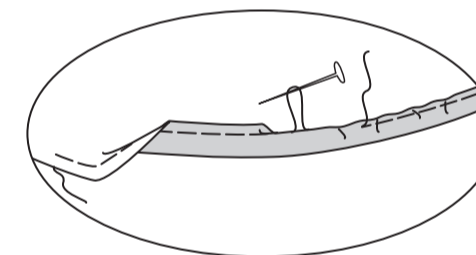


Wenden Sie das Futter NACH INNEN; bügeln Sie es.



**SÄUME**

Halten Sie das Futter frei und nähen Sie mit langen Maschinenstichen 6 mm von der Unterkante des Kleides entfernt, wie gezeigt. Drehen Sie einen 1.5 cm breiten Saum an der Unterkante des Kleides nach oben, drehen Sie dabei 6 mm an der Schnittkante um. Ziehen Sie am Faden, um die Fülle einzuhalten. Nähen Sie. Halten Sie das Kleid frei und säumen Sie die untere Kante des Futters auf die gleiche Weise wie für das Kleid beschrieben.



Nähen Sie eine 1.3 cm lange Naht zwischen dem Futter und den Seitennähten des Kleides an der Unterkante, wie gezeigt.

