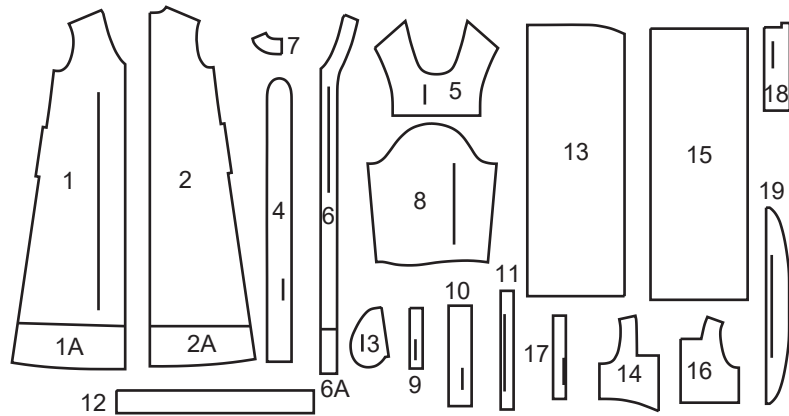


19 PIÈCES DU PATRON



- 1 Robe de chambre devant
- 2 Robe de chambre dos
- 3 Poche
- 4 Volant (col de robe de chambre)
- 5 Col (robe de chambre)
- 6 Parementure devant (robe de chambre)
- 7 Parementure dos (robe de chambre)
- 8 Manche (robe de chambre)
- 9 Poignet (robe de chambre)
- 10 Volant (robe de chambre)
- 11 Attache (robe de chambre)
- 12 Ceinture nouée (robe de chambre)
- 13 Jupe devant (chemise de nuit)
- 14 Corsage devant (chemise de nuit)
- 15 Jupe dos (chemise de nuit)
- 16 Corsage dos (chemise de nuit)
- 17 Entoilage devant (chemise de nuit)
- 18 Patte de fermeture (chemise de nuit)
- 19 Volant d'emmanchure (chemise de nuit)

MARQUES DU PATRON

- LIGNE DE DROIT-FIL:** Posez sur le droit-fil du tissu parallèle à la lisière ou à la pliure.
- LIGNE DE PLIURE:** Placez la ligne sur la pliure du tissu.
- MARQUE DE BOUTONNIÈRE:** Indique la longueur exacte et l'emplacement des boutonsnières.
- MARQUE DE BOUTON:** Indique l'emplacement du bouton.
- REPÈRES ET SYMBOLES:** Pour faire coïncider les coutures et les détails d'assemblage.
- Indique la Ligne de Poitrine, Ligne de Taille, les Hanches et/ou le Tour de Bras. Les Mesures font référence à la circonférence du Vêtement Fini (Mesures du corps + Aisance confort + Aisance mode). Ajustez le patron si nécessaire. La mesure ne comprend pas les plis, les pinces et les rentrés.
- RENTRÉ DE COUTURE COMPRIS:** 1.5cm, sauf différemment indiqué, mas pas imprimé sur le patron.

ADAPTER SI NÉCESSAIRE

- Allongez ou raccourcissez aux lignes d'ajustement (=) ou où il est indiqué sur le patron. S'il faut ajouter une longueur considérable, vous pouvez acheter du tissu supplémentaire.
- POUR RACCOURCIR:** Pliez le long de la ligne d'ajustement. Faire une pliure la moitié de la quantité nécessaire. Adhères en place.
- POUR ALLONGER:** Coupez entre les lignes d'ajustement. Etendez la quantité nécessaire, en tenant les bords parallèles. Adhères sur le papier.
- Lorsque les lignes de Modification ne se trouvent pas sur le patron, allongez ou raccourcissez au bord inférieur.

COUPER ET MARQUER

- RÉTRÉCISSEZ LE TISSU** qui n'est pas étiqueté préretrecit. Repassez.
- ENFERMEZ LE PLAN DE COUPE** pour le Modèle, la Taille, la Largeur du Tissu.
- Utilisez les plans de coupe **AVEC SENS** pour les tissus à dessins dans une seule direction, sens, poil ou surfaces nuancées. Puisque la plupart des tissus de tricot ont la surface nuancée, on utilise un plan de coupe avec sens.
- Pour les **ÉPAISSEURS DOUBLES (AVEC PLIURE)**, pliez le tissu endroit contre endroit.
- \* **ÉPAISSEURS DOUBLES (SANS PLIURE)** - Pour les tissus avec sens, pliez le tissu transversalement, endroit contre endroit. Marquez comme illustré. Coupez le long de la pliure transversale du tissu (A). Retournez l'épaisseur supérieure sur 180° pour que les flèches aillent dans la même direction et posez-la sur l'épaisseur inférieure, endroit contre endroit (B).
- Pour une **SEULE ÉPAISSEUR** - Posez le tissu, endroit vers le haut. (Pour les Tissus à Fourrure, placez le poil vers le bas).

- ★ Coupez d'abord les autres pièces, en laissant assez de tissu pour couper cette pièce. Ouvrez le tissu. Pour les pièces "Coupez 1", coupez la pièce une fois sur une épaisseur simple avec la pièce vers le haut sur l'endroit du tissu.
- La pièce du patron peut avoir des lignes de coupe pour plusieurs tailles. Choisissez la ligne de coupe correcte ou les pièces de patron pour votre taille.
- Avant de **COUPER**, placez toutes les pièces sur le tissu selon le plan de coupe. Epinglez. (**Les plans montrent l'emplacement approximatif des pièces de patron, lequel peut varier selon la taille du patron**). Coupez **EXACTEMENT**, en maintenant les repères vers l'extérieur.
- Avant d'enlever le patron, **REPORTEZ LES MARQUES** et les lignes d'assemblage sur l'Envers du Tissu, en utilisant la méthode à Épingles et à Craie ou le Papier à Calquer et la Roulette de Couturière. Les marques nécessaires sur l'endroit du tissu doivent être faites au fil.
- NOTE:** Les parties encadrées avec des pointillées (a! b! c!) dans les plans représentent les pièces coupées selon les mesures données.

PLANS DE COUPE

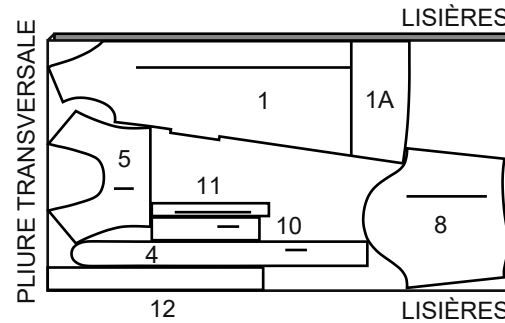
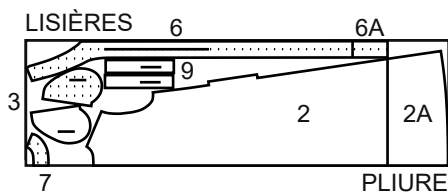
PLANS DE COUPE SUPPLÉMENTAIRES

**NOTE :** AVANT DE COUPER LE TISSU ASSEMBLEZ LA PIÈCE ENTRE PARENTHESES A LA PIÈCE CORRESPONDANTE EN SUIVANT LES INSTRUCTIONS SUR LE PAPIER DE SOIE.

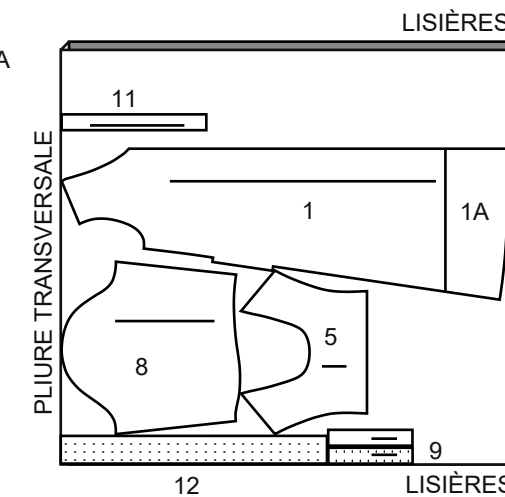
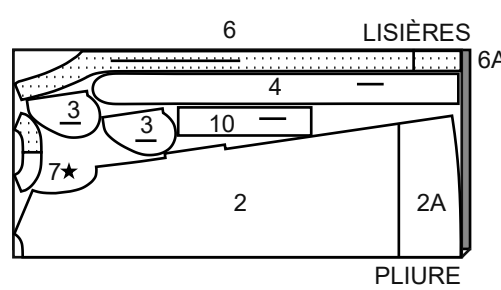
**ROBE ET CEINTURE-NOUÉE**

utilisez les pièces 1(1A) 2(2A) 3 4 5 6(6A) 7 8 9 10 11 12

115 cm  
avec sens  
toutes les tailles



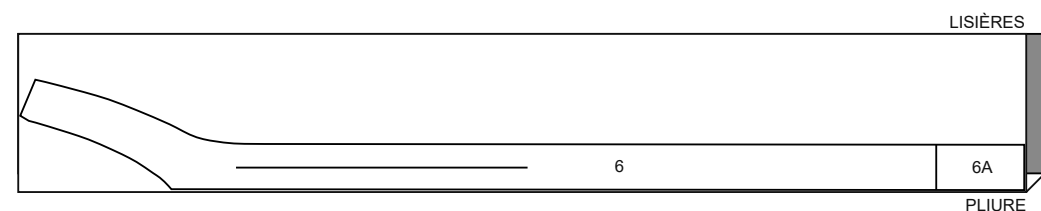
150 cm  
avec sens  
toutes les tailles



**ENTOILAGE**

utilisez le pièce 6(6A)

51 cm  
toutes les tailles

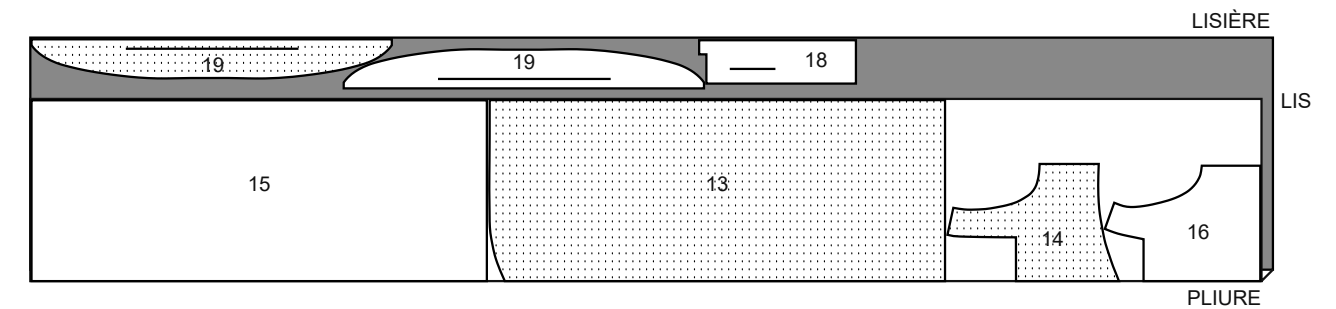


ENDROIT DU PATRON	ENVERS DU PATRON	ENDROIT DU TISSU	ENVERS DU TISSU

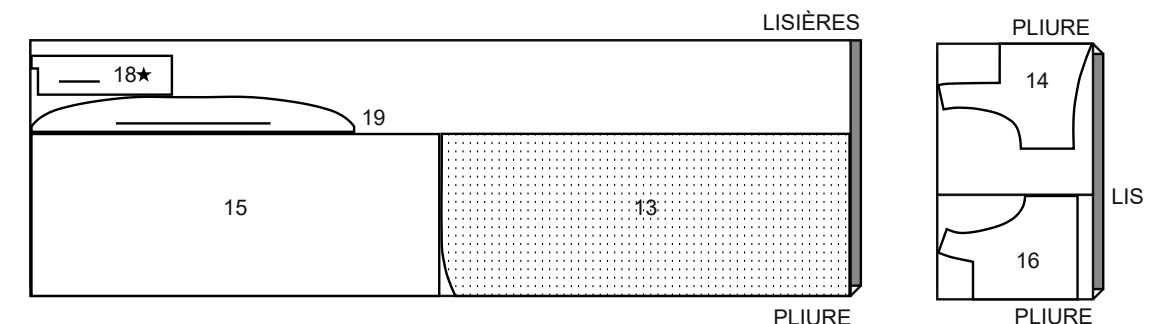
**CHEMISE DE NUIT**

utilisez les pièces 13 14 15 16 18 19

115 cm  
avec sens  
toutes les tailles



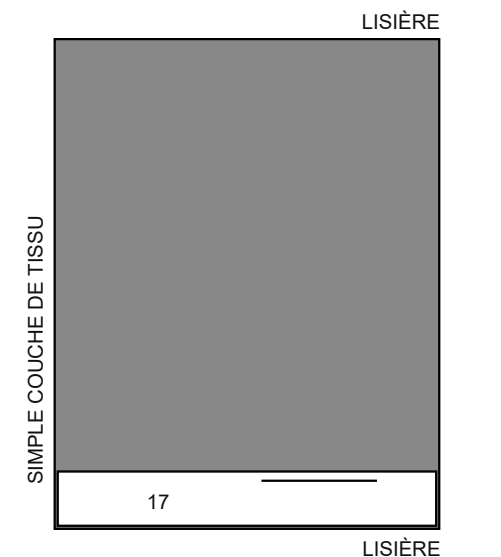
150 cm  
avec sens  
toutes les tailles



**ENTOILAGE**

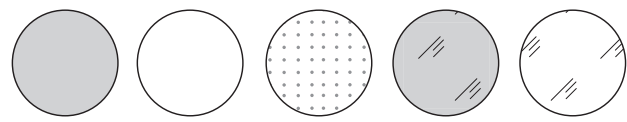
utilisez le pièce 17

51 cm  
toutes les tailles



## INFORMATION DE COUTURE

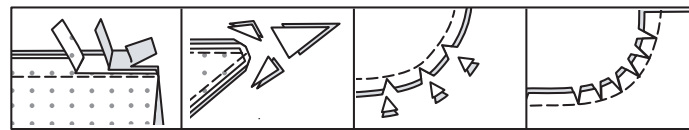
### LÉGENDE DES CROQUIS



ENDROIT DU TISSU	ENVERS DU TISSU	ENTOILAGE	ENDROIT DE LA DOUBLURE	ENVERS DE LA DOUBLURE
------------------	-----------------	-----------	------------------------	-----------------------

### RENTRÉS DE COUTURE

Utilisez des rentrés de 1.5 cm sauf indiqué différemment.



Réduisez les rentrés par paliers Recoupez les coins. Encochez coutures convexes. Crantez coutures concaves.

### ÉPINGLER ET AJUSTER

Épinglez ou bâtissez les coutures, ENDROIT CONTRE ENDROIT, en faisant coïncider les repères. Ajustez le vêtement avant de piquer les coutures principales.

### PRESSAGE

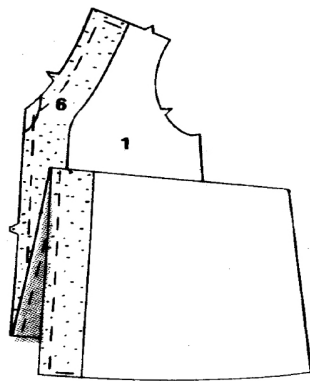
Pressez les rentrés de couture ensemble; puis ouvrez-les au fer sauf indiqué différemment. Crantez-les si nécessaire de sorte qu'ils restent à plat.

## INSTRUCTIONS DE COUTURE

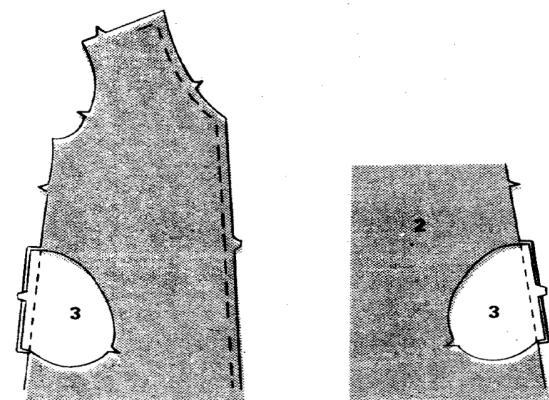
### ROBE DE CHAMBRE

#### 1. DEVANTS ET DOS

Découpez l'encoche de l'épaule sur l'ENTOILAGE DEVANT (6). Épinglez l'entoilage sur l'ENVERS de la ROBE DE CHAMBRE DEVANT (1). Biaisez le coin de l'entoilage à 6 mm à l'intérieur de la ligne de couture comme illustré. Bâtissez.



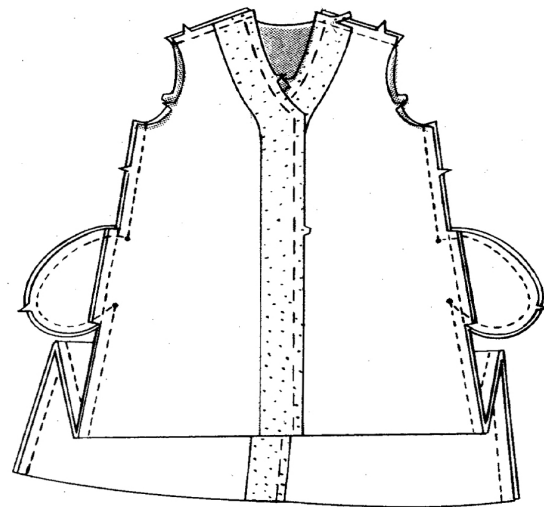
ENDROIT CONTRE ENDROIT, piquez la POCHE (3) sur les prolongements de la robe de chambre devant et de la ROBE DE CHAMBRE DOS (2). Pressez les rentrés vers les poches.



Épinglez les devants et le dos sur les épaules et les côtés, en faisant coïncider les encoches et les cercles. Épinglez ensemble les bords de la poche.

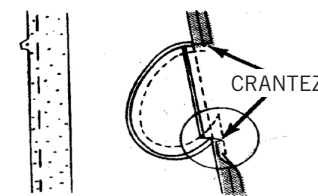
Piquez les coutures d'épaule, en distribuant le dos pour ajuster. Coupez l'entoilage près de la piqûre.

Piquez les coutures de côté du bord inférieur jusqu'au cercle inférieur; continuez autour de la poche jusqu'au cercle supérieur; puis du cercle supérieur jusqu'au bord supérieur.

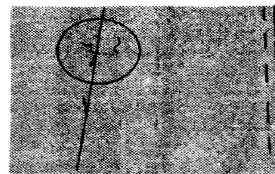


Crantez les rentrés du dos au-dessus et au-dessous de la poche.

Ouvrez les coutures de côté au fer. Retournez la poche vers le devant et pressez légèrement le devant le long de la ligne continue.

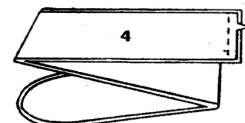


Piquez les poches sur les devants sur les lignes de piqûre pointillées.



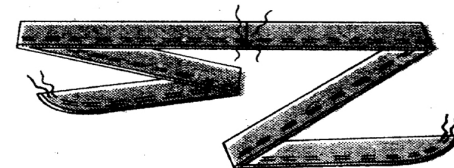
#### 2. COL ET PAREMENTURE

Piquez la couture du milieu du dos du VOLANT (4).

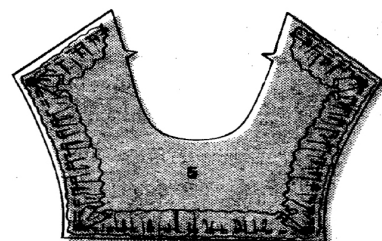


Pliez le volant en deux dans le sens de la longueur, ENVERS CONTRE ENVERS. Pressez.

Pour froncer le volant, bâtissez à la machine à 1.5 cm et 1.3 cm du bord non fini, en arrêtant le bâti à la couture.

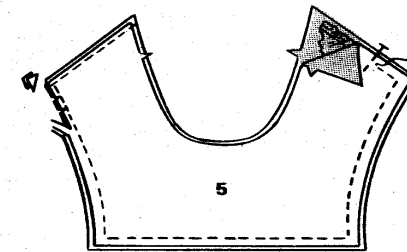


Épinglez le volant sur le COL (5), ENDROIT CONTRE ENDROIT, en faisant coïncider les milieux dos, les carrés et les cercles. Tirez sur le fil canette et tirez sur le fil de fronces pour ajuster. Bâtissez.

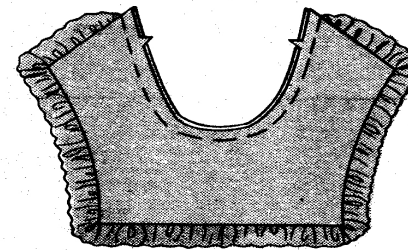


Épinglez la PAREMENTURE DE COL (5) sur le col, ENDROIT CONTRE ENDROIT. Piquez le long des bords SANS ENCOCHE.

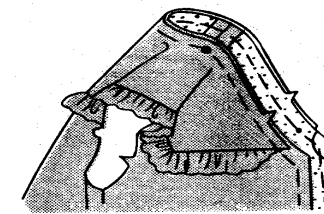
Biaisez les coins. Coupez les rentrés en DÉGRADÉ: reportez-vous à l'INFORMATION DE COUTURE. Crantez les courbes.



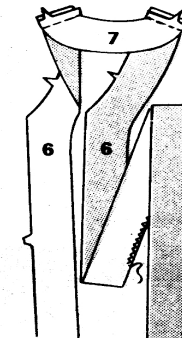
Retournez à l'ENDROIT. Pressez. Bâtissez ensemble les bords non finis.



Épinglez le col sur le bord de l'encolure, AYANT LES ENDRITS VERS LE HAUT, en faisant coïncider les encoches, les milieux dos, les grands CERCLES avec les coutures d'épaule et les petits cercles. Bâtissez.

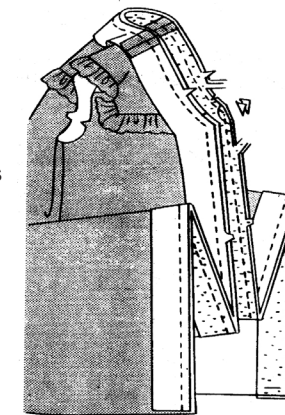


Piquez la PAREMENTURE DOS (7) et chaque PAREMENTURE DEVANT (6) sur les épaules.

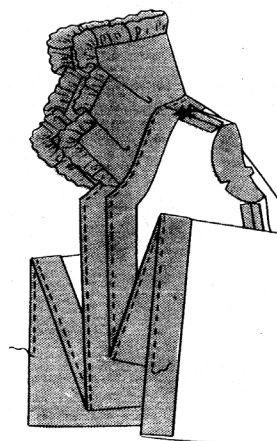


Finissez le bord SANS ENCOCHE de la parementure au point zigzag ou en rentrant 6 mm et en piquant le bord.

Épinglez la parementure sur les bords du devant et de l'encolure, ENDROIT CONTRE ENDROIT, en faisant coïncider les encoches. Bâtissez. Piquez.



Biaisez les coins. Coupez les rentrés en DÉGRADÉ. Crantez la courbe.

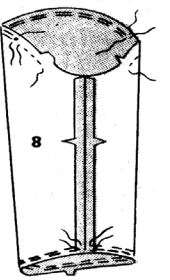


Retournez la parementure vers l'INTÉRIEUR. Coupez l'entoilage au même niveau que la parementure si nécessaire. Cousez aux points de chausson la parementure sur les coutures.

Surpiquez à 6 mm du bord du devant et de l'encolure, en relevant le col et en arrêtant la piqûre à environ 15 cm au-dessus du bord inférieur.

### 3. MANCHES

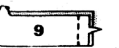
Pour froncer la tête de la MANCHE (8) bâtissez à la machine à 1.5 cm et 1.3 cm du bord non fini entre les petits cercles.



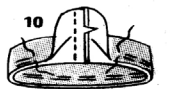
Pour distribuer la tête de manche, bâtissez à la machine à 1.5 cm du bord non fini entre les encoches et les petits cercles. Piquez la couture de manche.

Pour froncer le bord inférieur de la manche, bâtissez à la machine à 1.5 cm et 1.3 cm du bord non fini.

Piquez la couture du POIGNET (9).



Piquez la couture du VOLANT (10). Pliez le volant en deux dans le sens de la longueur, ENVERS CONTRE ENVERS. Bâtissez ensemble les bords non finis.



Pour froncer le volant, bâtissez à la machine à 1.5 cm et 1.3 cm du bord non fini.

Épinglez le volant sur le poignet, ENDROIT CONTRE ENDROIT, en faisant coïncider les coutures et les cercles. Tirez sur le fil canette et tirez sur le fil de fronces pour ajuster. Bâtissez.



Piquez la couture de la PAREMENTURE DE POIGNET (9). Rentez au fer 1.5 cm sur le bord À ENCOCHE de la parementure.

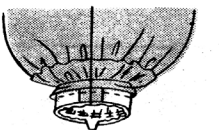


Épinglez la parementure de poignet sur le poignet, ENDROIT CONTRE ENDROIT (par-dessus le volant), en faisant coïncider les coutures et les cercles. Piquez. Coupez les rentrés en DÉGRADÉ.



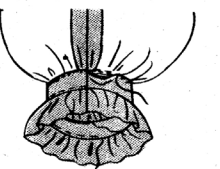
Retournez à l'ENDROIT. Pressez.

Épinglez le poignet sur la manche, ENDROIT CONTRE ENDROIT, en faisant coïncider les encoches et les coutures. Tirez sur le fil canette et tirez sur le fil de fronces pour ajuster. Bâtissez. Piquez.



Coupez les rentrés en DÉGRADÉ. Pressez les rentrés vers le poignet.

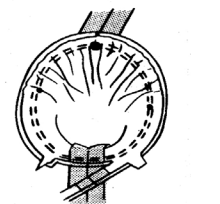
Épinglez le bord libre de la parementure de poignet par-dessus la couture.



Ourliez sur place.

Piquez le bord sur le poignet: reportez-vous à l'INFORMATION DE COUTURE.

ENDROIT CONTRE ENDROIT, épinglez la manche sur l'emmanchure, en faisant coïncider les encoches, les coutures de dessous de bras, les petits cercles et le grand CERCLE avec la couture d'épaule. Tirez sur le fil canette pour froncer au-dessus des petits cercles et soutenez entre les petits cercles et les encoches. Tirez sur le fil de fronces uniformément. Bâtissez. Piquez, puis piquez à 6 mm de la première piqûre. Coupez les rentrés près de la seconde piqûre au-dessous des encoches.



### 4. FINITION

#### BOUTONNIÈRES ET BOUTONS

Faites les boutonnières sur les marques du devant GAUCHE.

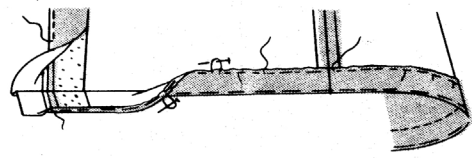
Superposez les devants, en faisant coïncider les milieux. Marquez et cousez les boutons sous les boutonnières.

**OURLET**

Marquez la ligne d'ourlet.

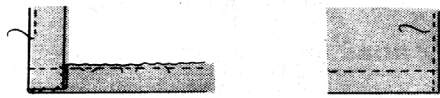
Relevez le bord inférieur sur la ligne d'ourlet, en ouvrant les parementures. Bâissez à la main près de la pliure. Pressez. Égalisez l'ourlet à une largeur uniforme.

Rentrez au fer 6 mm sur le bord non fini. Bâissez à la machine près du bord retourné. Tirez sur le fil canette pour répartir l'ampleur. Pressez. Bâissez le bord intérieur de l'ourlet sur la robe de chambre. Piquez le long du faufil.



Retournez de nouveau les parementures vers l'INTÉRIEUR et cousez sur l'ourlet aux points coulés.

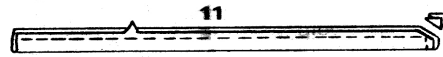
Surpiquez à 6 mm du bord du devant en raccordant la piqûre avec la piqûre précédente.



**ATTACHES**

Pliez chaque ATTACHE (11) en deux dans le sens de la longueur, ENDROIT CONTRE ENDROIT. Piquez ensemble les bords non finis, en prenant un rentré de 1 cm et en laissant ouverte l'extrémité plus proche de l'encoche pour retourner.

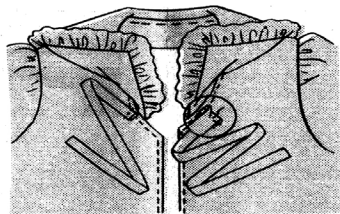
Biaisez les coins.



Retournez à l'ENDROIT. Pressez.

Épinglez le bord non fini de l'attache à 1 cm par-dessus la ligne indiquée sur le devant (l'extrémité non finie doit être vers le bas). Piquez à 1 cm du bord non fini.

Pliez l'attache par-dessus l'extrémité non finie et piquez de nouveau en couvrant le bord non fini.

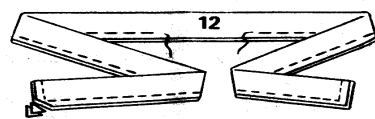


**CEINTURE-NOUÉE**

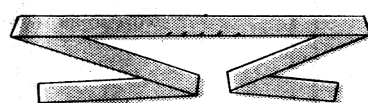
Si la CEINTURE-NOUÉE (12) a été rassemblée en pièce, piquez la couture.

Pliez la ceinture-nouée en deux dans le sens de la longueur. ENDROIT CONTRE ENDROIT. Piquez ensemble les bords non finis, en prenant un rentré de 1 cm et en laissant une ouverture pour retourner.

Biaisez les coins.



Retournez à l'ENDROIT. Pressez. Cousez ensemble les bords de l'ouverture aux points coulés.

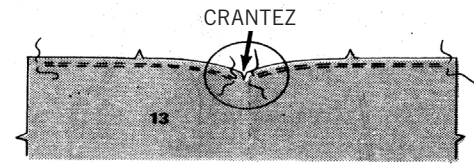


**CHEMISE DE NUIT**

**1. DEVANT ET DOS**

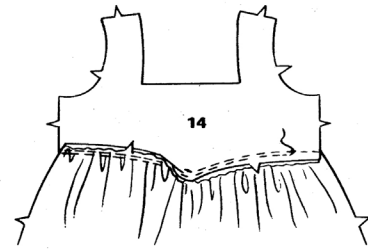
Pour froncer le bord supérieur de la JUPE DEVANT, (13), bâissez à la machine à 1.5 cm et 1.3 cm du bord non fini, entre la ligne de couture du côté et le bâti à 1.5 cm du milieu du devant.

Faites un cran au niveau du milieu du devant du bord supérieur jusqu'à la ligne de couture.

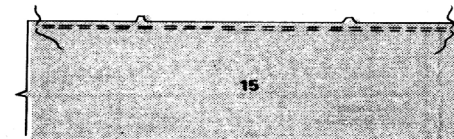


Épinglez le CORSAGE DEVANT (14) sur la jupe devant, ENDROIT CONTRE ENDROIT, en faisant coïncider les encoches et les milieux. Tirez sur le fil canette et tirez sur le fil de fronces pour ajuster. Bâissez. Piquez.

Piquez de nouveau à 6 mm de la première piqûre. Retournez les rentrés vers le corsage.



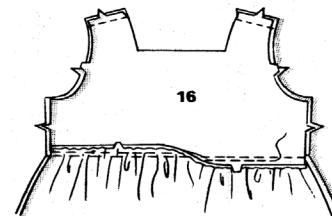
Pour froncer le bord supérieur de la JUPE DOS (15), bâissez à la machine à 1.5 cm et 1.3 cm du bord non fini entre les lignes de couture.



Épinglez le CORSAGE DOS (16) sur la jupe dos, ENDROIT CONTRE ENDROIT, en faisant coïncider les encoches et les milieux. Tirez sur le fil canette et tirez sur le fil de fronces pour ajuster. Bâissez. Piquez.

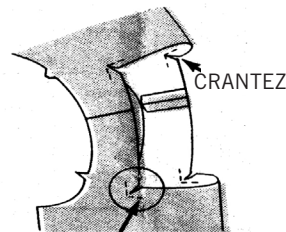
Piquez de nouveau à 6 mm de la première piqûre. Retournez les rentrés vers le corsage.

Piquez le dos et le devant sur les épaules.



**2. FINITION DE L'ENCOLURE**

Pour renforcer les coins intérieurs du corsage, piquez à 1.5 cm du bord non fini sur chaque côtés des coins. Crantez les coins vers la piqûre.

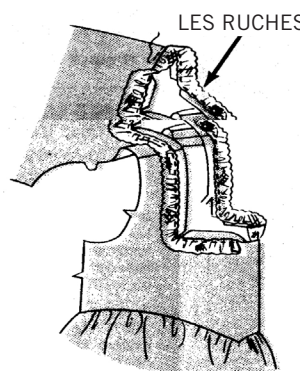


Épinglez les ruches de dentelle sur le bord de l'encolure ayant le bord droit juste à l'intérieur de la ligne de couture, en relevant les extrémités sur la ligne de piqûre. Piquez.

Retournez les rentrés vers l'INTÉRIEUR.

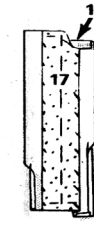
Piquez au bord sur le bord de l'encolure : reportez-vous à l'INFORMATION DE COUTURE.

Coupez les rentrés près de la piqûre.



**3. PATTE DE FERMETURE**

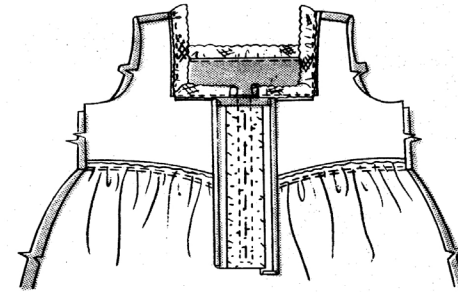
Bâissez l'ENTOILAGE DEVANT (17) sur l'ENVERS de la PATTE DE FERMETURE (18) ayant les longs bords droits le long de la ligne de pliure. Bâissez ensemble le long de la ligne continue. Cousez sur la ligne de pliure.



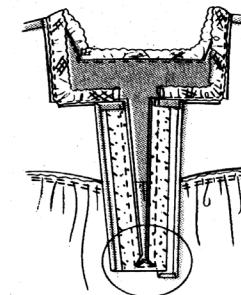
Rentrez au fer 1.5 cm sur le bord supérieur de la patte de fermeture.

Rentrez au fer 6 mm sur les bords du côté et du prolongement inférieur.

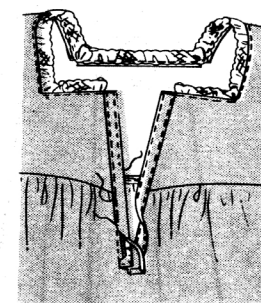
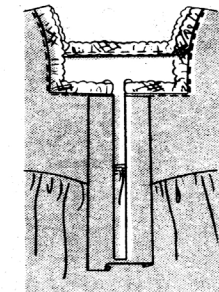
Épinglez l'ENDROIT de la patte sur l'ENVERS du devant, en faisant coïncider les lignes continues. Piquez sur les lignes de piqûre pointillées.



Coupez le long de la ligne continue et biaisez les coins.

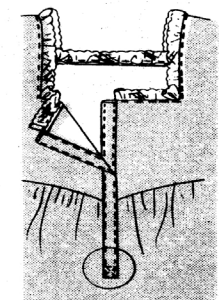


Retournez la patte sur l'ENDROIT. Pressez l'extrémité inférieure de l'ouverture vers le bas et les rentrés longs vers la patte.



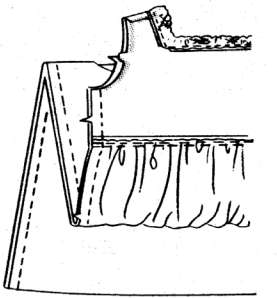
Pliez la patte sur la ligne de pliure, ENVERS CONTRE ENVERS. Bâissez la patte de sur place. Piquez tous les bords de la patte, en arrêtant la piqûre au bord inférieur de l'ouverture.

Superposez le devant DROIT au GAUCHE, en faisant coïncider les milieux. Épinglez. Piquez le bord inférieur de la patte sur le devant et le long des lignes pointillées.



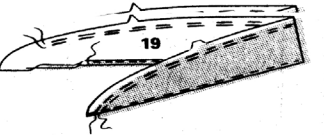
**4. FINITION DES COUTURES DU CÔTÉ ET DE L'EMMANCHURE**

Piquez le dos et le devant sur les côtés.



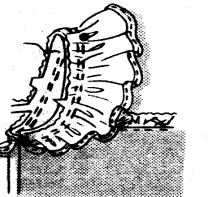
Finissez le bord droit de chaque VOLANT D'EMMANCHURE (19) avec un ourlet étroit de 1 cm.

Pour froncer le bord À ENCOCHE du volant d'emmanchure, bâissez à la machine à 1.5 cm et 1.3 cm du bord non fini.



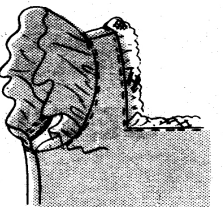
Épinglez le volant d'emmanchure sur l'emmanchure, ENDROIT CONTRE ENDROIT, en faisant coïncider les encoches, les cercles avec les coutures d'épaule et ayant les extrémités sur la couture de dessous de bras. Tirez sur le fil canette et tirez sur le fil de fronces pour ajuster. Bâissez. Piquez.

Piquez de nouveau à 6 mm de la première piqûre. Coupez le rentré près de la seconde piqûre.



Retournez le rentré vers le corsage.

Piquez au bord sur le bord de l'emmanchure du corsage ; reportez-vous à l'INFORMATION DE COUTURE.



**5. FINITION**

**BOUTONNIÈRES ET BOUTONS**

Faites les boutonnières sur les marques du devant DROIT.

Cousez les boutons sur les positions du DEVANT GAUCHE.

**OURLET**

Marquez la ligne d'ourlet.

Relevez le bord inférieur sur la ligne d'ourlet. Bâissez à la main près de la pliure.

Pressez. Coupez l'ourlet à une largeur uniforme.

Rentrez 6 mm sur le bord non fini et épinglez ou bâissez à la main sur place. Piquez sur place. Pressez.

