

MARKIERUNGS-ZEICHEN

FADENLAUF: Setzen Sie den Fadenlauf parallel zur Webkante oder zum Stoffbruch.

STOFFBRUCH: Legen Sie die Linie auf den Stoffbruch.

KNOPFLOCHMARKIERUNG: Zeigt die Länge und Position der Knopflöcher.

KNOPFMARKIERUNG: Zeigt die Position des Knopfes.

EINSCHNITTE UND MARKIERUNGEN: Für passende Nähte und Ausführungsdetails.

Zeigt die Brust-, Taillen-, Hüft- und/oder Bizepslinie. Die Maße beziehen sich auf den Umfang des fertigen Kleidungsstücks (Körpermaße + Naht- und Bequemlichkeitszugaben). Passen Sie den Schnittbogen wenn nötig an. Die Messung schließt aus: Falten, Biesen, Abnäher und Nahtzugabenumment excludes pleats, tucks, darts and seam allowances.

NAHTZUGABE: Es sind 1,5 cm Nahtzugaben im Schnittmuster berücksichtigt, sofern nicht anders angegeben, jedoch nicht auf dem Stoff gedruckt.

GEGEBENENFALLS ANPASSEN

Verlängern oder Verkürzen entsprechend der Anpassungslinien (==) oder wie angezeigt auf den Schnittbogen. Falls eine beträchtliche Länge hinzugefügt wird, müssen Sie eventuell zusätzlichen Stoff erwerben.

ZU VERKÜRZEN: Falten Sie entlang der Anpassungslinie. Machen Sie eine Falte mit der Hälfte der benötigten Menge. Aufkleben.

ZU VERLÄNGERN: Schneiden Sie zwischen den Anpassungslinien. Machen sie wie benötigt auf, so dass die Kanten parallel liegen. Kleben Sie auf Papier.

Wenn es keine Hilfslinie für Änderung auf dem Stoff gibt, verlängern Sie oder verkürzen Sie an der unteren Kante.

SCHNEIDEN UND MARKIEREN

GEHEN Sie den STOFF EIN, wenn nicht als "vorgeschrunpft" gekennzeichnet.

KREISEN Sie ZEICHNUNG für Modell, Größe, Stoffbreite.

Für Stoffe mit Muster mit Laufrichtung, Strich, Flor oder Farbverläufe benutzen Sie das "WITH NAP" (Strichrichtung) Schnittteil. Da die meisten Gestricke Farbverläufe haben, wird eine Zeichnung mit Strich verwendet.

ZWEILAGIG (MIT STOFFBRUCH) - Schlagen Sie den Stoff rechts auf rechts um.

*** ZWEILAGIG (OHNE STOFFBRUCH)** - Für Stoffe mit Strich schlagen Sie den Stoff quer rechts auf rechts um. Markieren Sie wie abgebildet. Schneiden Sie quer entlang Stoffbruch (A). Rechts auf rechts schlagen Sie die obere Lage 180°, so dass die Pfeile in die gleiche Richtung läufen und auf der unteren Lage liegen (B).

EINLAGIG - Stoff mit rechter Seite nach oben legen. (Für Pelze legen Sie die Haarseite nach unten.)

★ Schneiden Sie alle anderen Teile zuerst und lassen Sie genügend Stoff übrig um dieses Teil auszuschneiden. Schlagen Sie den Stoff auf. Für "Schnitt 1" Teile: schneiden Sie das Teil einmal einlagig mit der Vorderseite nach oben auf der Stoffaußenseite.

Der Schnittbogen kann Schnittlinien für verschiedene Größen haben. Wählen Sie die entsprechende Schnittlinie oder Schnittmusterteile für Ihre Größe.

Vor dem **SCHNEIDEN** legen Sie alle Teile auf Stoff nach der Zeichnung. Stecken. (Die Zeichnungen zeigen die ungefähre Position im Schnittmuster; die Position kann je nach Schnittmustergröße variieren.) Schneiden Sie **SORGFÄLTIG**, dabei schneiden Sie Kerben nach außen.

Mit Hilfe einer Kreide oder Schneiderrädchen, **ÜBERTRAGEN** Sie die **MARKIERUNGEN** und Bearbeitungslinien vor dem entfernen des Schnittmusters auf die entsprechende Stoffseite. Die benötigten Markierungen auf der rechten Stoffseite sollten durchgeschlagen werden.

HINWEIS: Gestrichelte Linie (a! b! c!) im Schnittmuster stehen für die entsprechenden Größen.

SCHNITTMUSTERTEILE

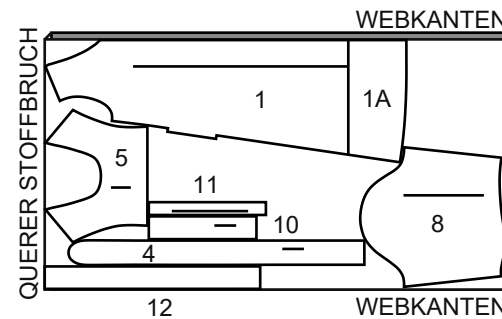
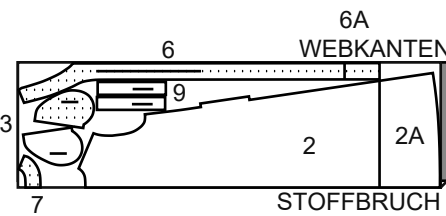
AUSSENSEITE DES SCHNITTBogens	INNENSEITE DES SCHNITTBogens	STOFFAUSENSEITE	STOFFINNENSEITE

HINWEIS: VERBINDEN SIE VOR DEM ZUSCHNEIDEN DES STOFFES DIE STÜCKE IN KLAMMERN MIT DEN ENTSPRECHENDEN STÜCKEN, INDEM SIE DIE ANWEISUNGEN AUF DEN STOFFMUSTERN BEFOLGEN.

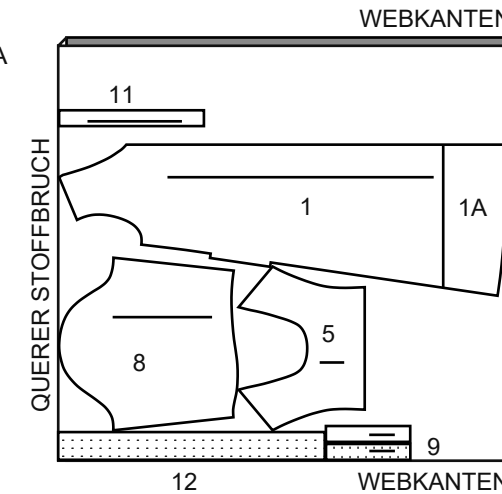
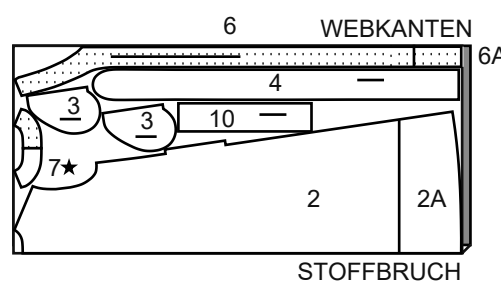
BADEMANTEL UND BINDEGURTEL

Schnitt-Teile: 1(1A) 2(2A) 3 4 5 6(6A) 7 8 9 10 11 12

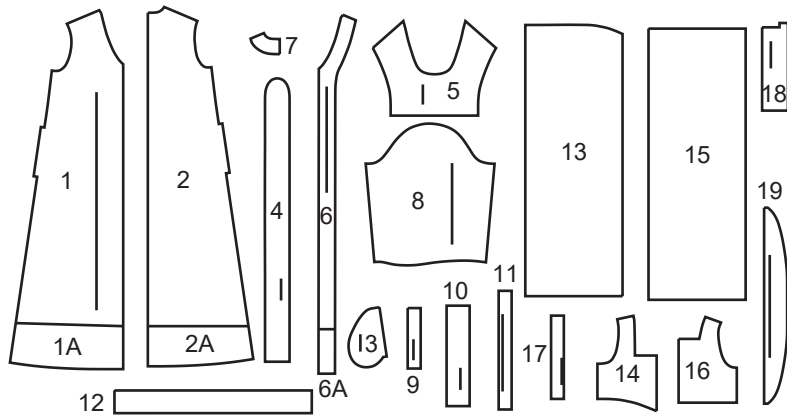
115 cm
mit Strichrichtung
alle Größen



150 cm
mit Strichrichtung
alle Größen



19 SCHNITTEILE

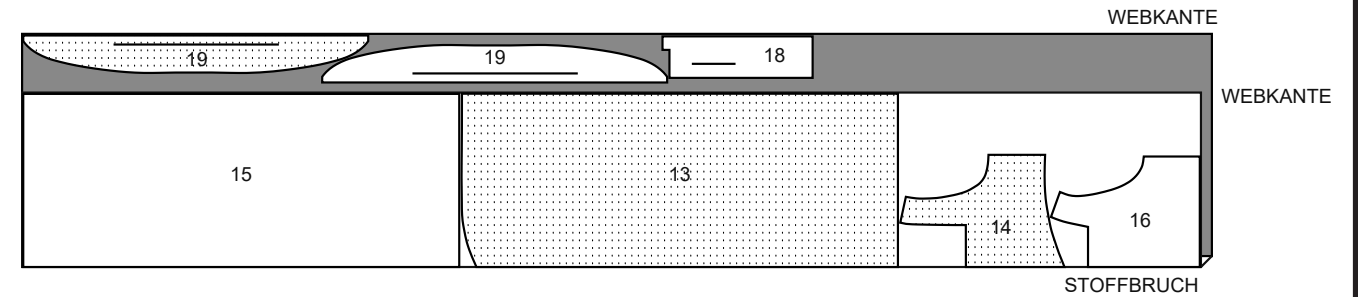


- 1 Bademantelvorderteil
- 2 Bademantelrückenteil
- 3 Tasche
- 4 Rüsche (für Kragen für Bademantel)
- 5 Kragen (für Bademantel)
- 6 vord. Besatz (für Bademantel)
- 7 rückw. Besatz (für Bademantel)
- 8 Ärmel (für Bademantel)
- 9 Manschette (für Bademantel)
- 10 Rüsche (für Bademantel)
- 11 Bindeband (für Bademantel)
- 12 Bindegürtel (für Bademantel)
- 13 Rockvorderteil (für Nachtkleid)
- 14 vord. Oberteil (für Nachtkleid)
- 15 Rockrückenteil (für Nachtkleid)
- 16 rückw. Oberteil (für Nachtkleid)
- 17 vord. Einlage (für Nachtkleid)
- 18 Blende (für Nachtkleid)
- 19 Armausschnitt rüsche (für Nachtkleid)

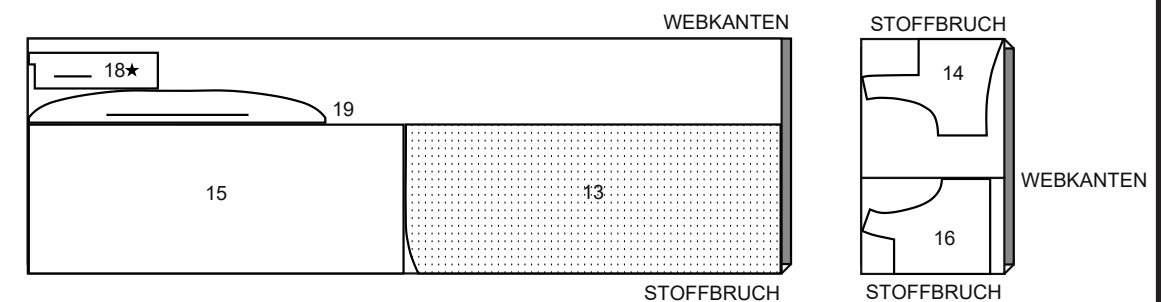
NACHTKLEID

Schnitt-Teile: 13 14 15 16 18 19

115 cm
mit Strichrichtung
alle Größen



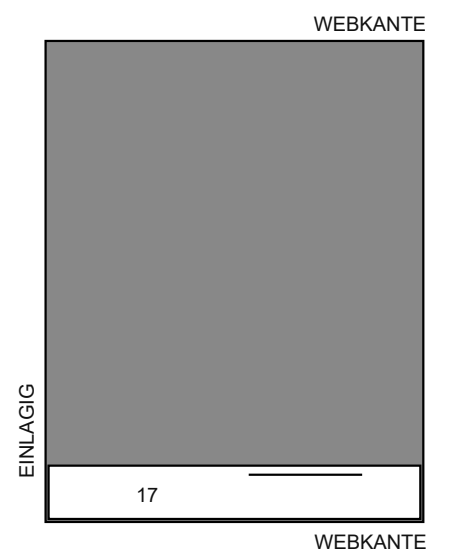
150 cm
mit Strichrichtung
alle Größen



EINLAGE

Schnitt-Teil: 17

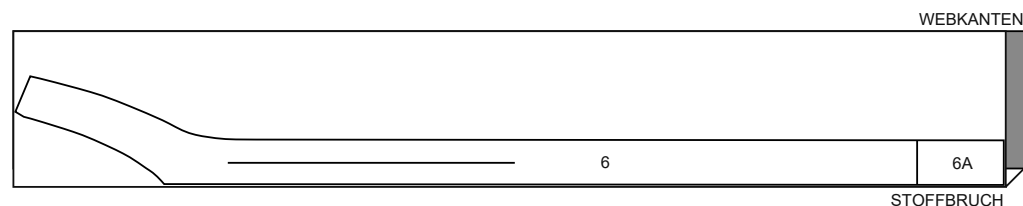
51 cm
alle Größen



EINLAGE

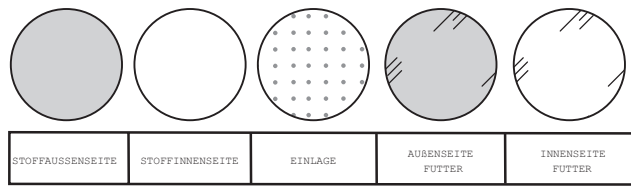
Schnitt-Teil: 6(6A)

51 cm
alle Größen



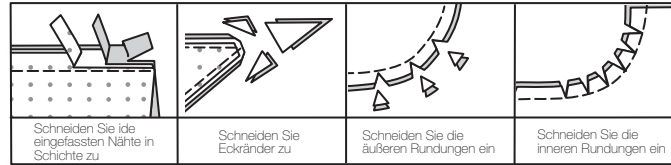
NÄHANLEITUNGEN

LEGENDE



NAHTZUGABEN

Es sind 1,5 cm Nahtzugaben im Schnittmuster berücksichtigt (sofern nicht anders angegeben).



STECKEN UND ANPASSEN

RECHTS AUF RECHTS stecken oder heften Sie die Nähte, so dass die Einschnitte übereinstimmen. Vor dem richtigen Nähen passen Sie das Kleidungsstück an.

BÜGELN

Bügeln Sie die Nahtzugaben glatt; dann bügeln Sie sie auseinander, sofern nicht anders angegeben. Schneiden Sie wo nötig ein, so dass sie glatt liegen.

NÄHANLEITUNG

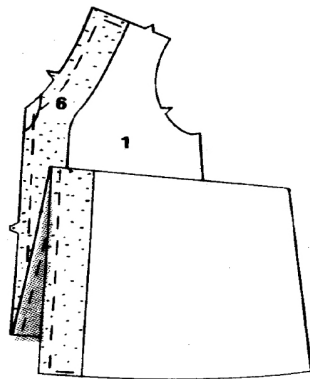
BADEMANTEL

1. VORDERTEILE UND RÜCKENTEIL

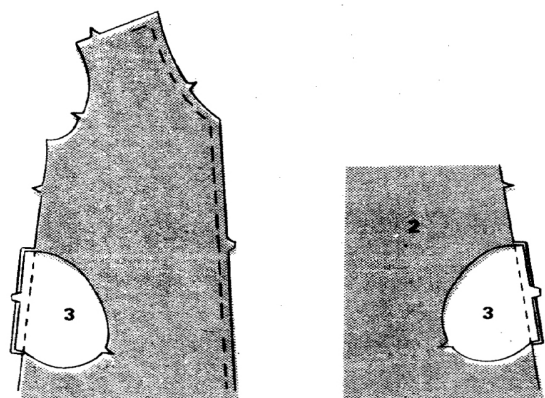
Schneiden Sie die Schulterkerbe an der VORDEREN EINLAGE (6) ab.

Stecken Sie die Einlage auf die LINKE SEITE des BADEMANTELVORDERTEILS (1).

Schneiden Sie die Ecke der Einlage diagonal 6 mm innerhalb der Nahtlinie ein (siehe Abbildung). Heften.



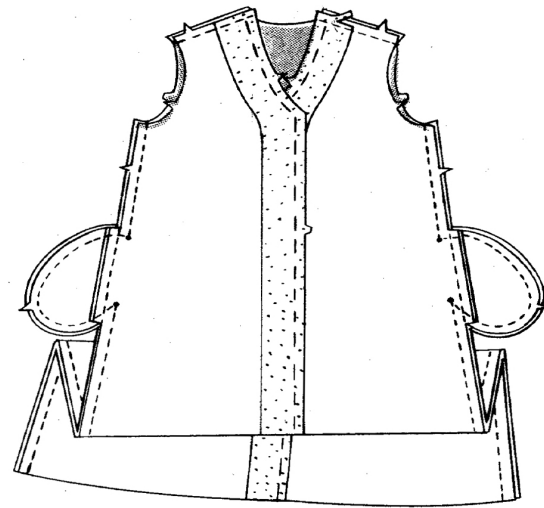
Nähen Sie die TASCHEN (3) RECHTS AUF RECHTS auf das Vorderteil und die Zusätze des BADEMANTELRÜCKENTEILS (2). Bügeln Sie die Nahtzugaben zu den Taschen hin.



Stecken Sie die Vorderteile an den Schultern und an den Seiten auf das Rückenteil, wobei die Kerben und Kreise übereinstimmen. Stecken Sie die Taschenkanten zusammen.

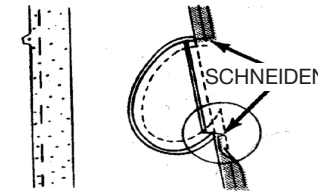
Nähen Sie die Schulternähte, wobei Sie das Rückenteil an die Passform anpassen. Schneiden Sie die Einlage dicht an der Naht zu.

Nähen Sie die Seitennähte von der unteren Kante zum unteren Kreis, weiter um die Tasche herum zum oberen Kreis und dann vom oberen Kreis zur oberen Kante.

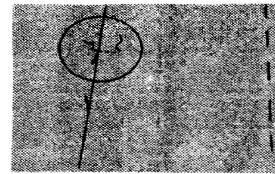


Schneiden Sie die hinteren Nahtzugaben ober- und unterhalb der Tasche ein.

Bügeln Sie die Seitennähte auf. Wenden Sie die Tasche nach vorne und bügeln Sie die Vorderseite leicht entlang der durchgezogenen Linie.

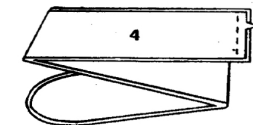


Nähen Sie die Taschen an den gestrichelten Linien auf die Vorderteile.



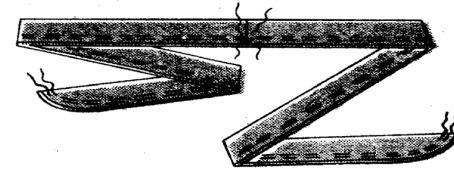
2. KRAGEN UND BESATZ

Nähen Sie die hintere Mittelnaht der RÜSCHE (4).

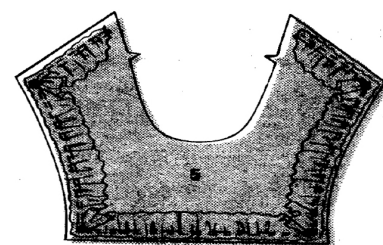


Falten Sie die Rüsche der Länge nach zur Hälfte, LINKS AUF LINKS. Bügeln Sie.

Um die Rüsche zu kräuseln, heften Sie sie mit der Maschine 1.5 cm und 1.3 cm von der Schnittkante entfernt an und unterbrechen die Heftung an der Naht.



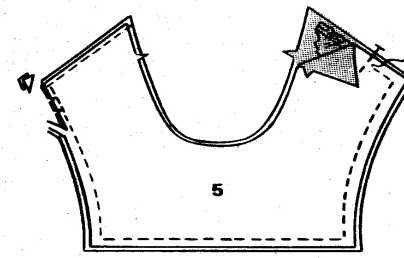
Stecken Sie die Rüsche rechts auf rechts an den KRAGEN (5), wobei die hinteren Mitten, Quadrate und Kreise übereinstimmen. Ziehen Sie die Unterfäden hoch und passen Sie die Kräuseln an. Heften.



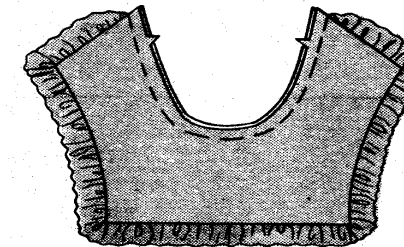
Stecken Sie den KRAGENBESATZ (5) an den Kragen, RECHTS AUF RECHTS. Nähen Sie entlang den UNGEKERBTEN Kanten.

Schneiden Sie die Ecken diagonal ein. BEGRADIGEN Sie die Nahtzugaben: siehe NÄHTIGE INFORMATIONEN.

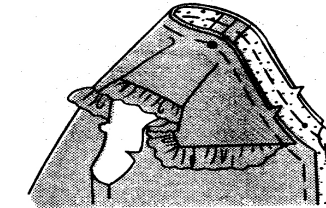
Schneiden Sie die Kurven ein.



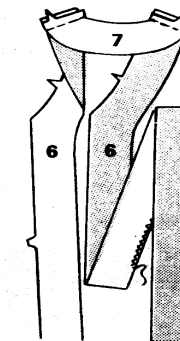
Drehen Sie die RECHTE SEITE NACH AUSSEN. Bügeln Sie. Heften Sie die Schnittkanten zusammen.



Stecken Sie den Kragen an der Halskante fest, RECHTS AUF RECHTS, wobei die Kerben, hinteren Mitten, GROSSEN Kreisen an den Schulternähten und kleinen Kreisen übereinstimmen. Heften.

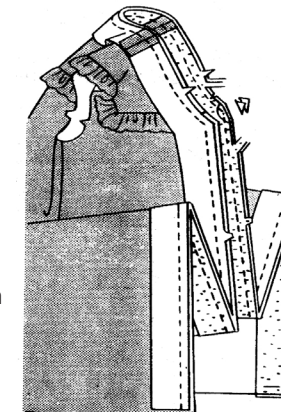


Nähen Sie an den Schultern den RÜCKW. BESATZ (7) an jeden VORD. BESATZ (6).

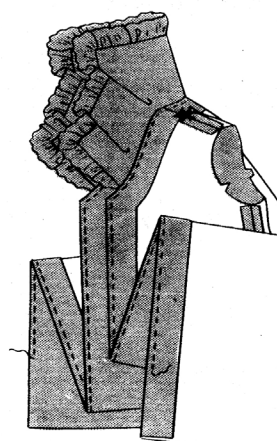


Versäubern Sie die UNGEKERBTE Kante des Besatzes mit einem Zickzackstich oder durch Umschlagen auf 6 mm und Nähen der Kante.

Stecken Sie den Besatz RECHTS AUF RECHTS an die Vorder- und Halskante, wobei die Kerben übereinstimmen. Heften. Nähen Sie.



Schneiden Sie die Ecken diagonal ein. SCHNEIDEN Sie die Nahtzugaben in Lagen ZU. Schneiden Sie die Kurve ein.

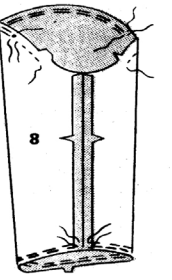


Wenden Sie den Besatz auf die INNENSEITE. Schneiden Sie die Einlage ggf. gleichmäßig auf den Besatz zu. Steppen Sie mit Hexenstichen den Besatz an den Nähten.

Steppen Sie 6 mm von der Vorder- und Halskante entfernt ab, heben Sie den Kragen an und beenden Sie die Naht etwa 15 cm über der Unterkante.

3. ÄRMEL

Um die Kugel des ÄRMELS (8) einzureihen, heften Sie mit der Maschine 1.5 cm und 1.3 cm von der Schnittkante entfernt zwischen den kleinen Kreisen.

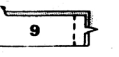


Um die Kugel zu lockern, heften Sie 1.5 cm von der Schnittkante zwischen den Kerben und den kleinen Kreisen.

Nähen Sie die Ärmelnaht.

Um die untere Kante des Ärmels zu kräuseln, heften Sie 1.5 cm und 1.3 cm von der Schnittkante entfernt an.

Nähen Sie die Naht in der MANSCHETTE (9).



Nähen Sie die Naht der RÜSCHE (10). Falten Sie die Rüsche der Länge nach zur Hälfte, LINKS AUF LINKS.



Heften Sie die Schnittkanten zusammen.

Um die Rüsche einzureihen, heften Sie sie mit der Maschine 1.5 cm und 1.3 cm von der Schnittkante entfernt.

Stecken Sie die Rüsche RECHTS AUF RECHTS an die Manschette, wobei die Nähte und Kreise übereinstimmen. Ziehen Sie die Unterfäden hoch und passen Sie die Kräuseln an. Heften.



Nähen Sie die Naht des MANSCHETTENBESATZES (9). Bügeln Sie unter 1.5 cm an der GEKERBTEN Kante des Besatzes.



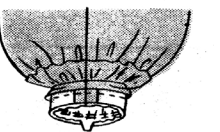
Stecken Sie den Manschettenbesatz RECHTS AUF RECHTS auf die Manschette (über der Rüsche), wobei die Nähte und Kreise zusammenpassen. Nähen Sie.



BEGRADIGEN Sie die Nahtzugaben.

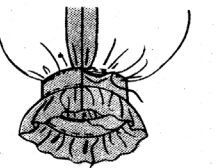
Drehen Sie die RECHTE SEITE NACH AUSSEN. Bügeln Sie.

Stecken Sie die Manschette an den Ärmel, RECHTS AUF RECHTS, wobei die Kerben und die Nähte übereinstimmen. Ziehen Sie die Unterfäden auf und passen Sie die Kräuseln an. Heften. Nähen Sie.



SCHNEIDEN Sie die Nahtzugaben in Lagen ZU. Bügeln Sie die Nahtzugaben zur Manschette hin.

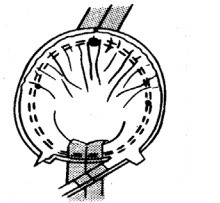
Stecken Sie die freie Kante des Manschettenbesatzes über die Naht.



Säumen Sie fest.

Manschette knappkantig steppen: siehe NÄHINFORMATIONEN.

Stecken Sie den Ärmel RECHTS AUF RECHTS in den Armausschnitt, wobei die Kerben, die Achselnähte, die kleinen Kreise und der GROSSEN Kreis an die Schulternähten übereinstimmen. Ziehen Sie die Unterfäden hoch, um über den kleinen Kreisen einzureihen und zwischen den kleinen Kreisen und den Kerben einzuhalten. Verteilen Sie die Kräuseln gleichmäßig. Heften. Nähen Sie.



Nähen Sie erneut 6 mm von der ersten Naht entfernt. Beschneiden Sie die Nahtzugaben dicht an der zweiten Naht unterhalb der Kerben.

4. ABSCHLUSS

KNOPFLÖCHER UND KNÖPFE

Stechen Sie Knopflöcher im RECHTEN Vorderteil an den Markierungen.

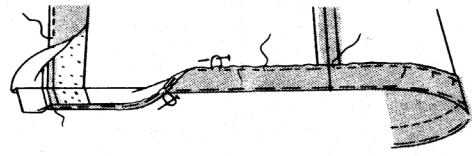
Legen Sie die Vorderseiten zusammen, wobei die Mittelpunkte übereinstimmen. Markieren und nähen Sie die Knöpfe unter den Knopflöchern.

SAUM

Saumlinie markieren.

Schlagen Sie die untere Kante des Saums nach oben und öffnen Sie die Besätze. Mit der Hand an der Falte festnähen. Bügeln Sie. Schneiden Sie den Saum auf eine gleichmäßige Breite zu.

Bügeln Sie unter 6 mm an der Schnittkante. Mit der Maschine dicht an der umgeschlagenen Kante heften. Ziehen Sie den Unterfaden hoch, um die Fülle zu erhöhen. Bügeln Sie. Heften Sie die Innenkante des Saums an den Bademantel. Nähen Sie wie geheftet.



Drehen Sie die Besätze wieder nach INNEN und säumen Sie an den Saum.

Steppen Sie 6 mm von der Vorderkante entfernt ab und verbinden Sie die Naht mit der vorherigen Naht.

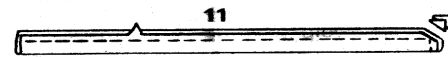


BINDEBÄNDER

Falten Sie jedes BAND (11) der Länge nach in der Mitte RECHTS AUF RECHTS.

Nähen Sie die Schnittkanten zusammen, nehmen Sie dabei eine 1 cm Nahtzugabe auf und lassen Sie das Ende, das der Kerbe am nächsten liegt, zum Wenden offen.

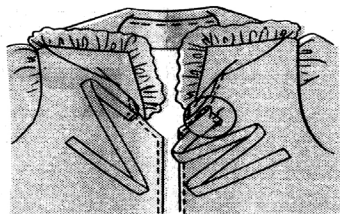
Schneiden Sie die Ecken diagonal ein.



Drehen Sie die RECHTE SEITE NACH AUSSEN. Bügeln Sie.

Stecken Sie die Schnittkante des Bindebandes 1 cm über die auf der Vorderseite angegebene Linie (das offene Ende sollte nach unten zeigen). Nähen Sie 1 cm von der Schnittkante entfernt.

Falten Sie das Bindeband über das offene Ende und nähen Sie erneut über die Schnittkante.

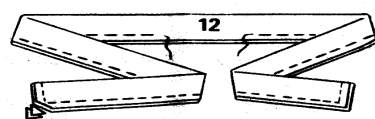


BINDEGÜRTEL

Wenn der BINDEGÜRTEL (12) genäht wurde, nähen Sie die Naht.

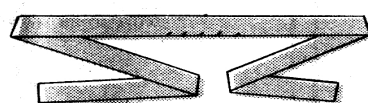
Falten Sie den Bindegürtel der Länge nach zur Hälfte RECHTS AUF RECHTS. Nähen Sie die Schnittkanten zusammen, wobei Sie eine Nahtzugabe von 1 cm nehmen und eine Öffnung zum Wenden lassen.

Schneiden Sie die Ecken diagonal ein.



Drehen Sie die RECHTE SEITE NACH AUSSEN.

Bügeln Sie. SÄUMEN Sie die Öffnungskanten zusammen.

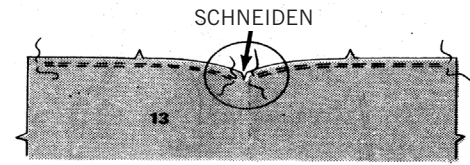


NACHTKLEID

1. VORDER- UND RÜCKENTEIL

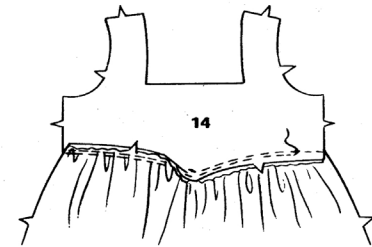
Um die obere Kante des ROCKVORDERTEILS (13) einzureihen, heften Sie mit der Maschine 1.5 cm und 1.3 cm von der Schnittkante entfernt, zwischen der Seitennahtlinie und 1.5 cm von der vorderen Mitte.

Schneiden Sie in der vorderen Mitte von der Oberkante bis zur Nahtlinie ein.

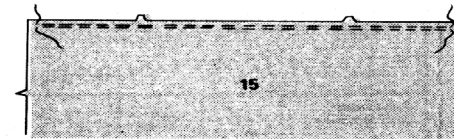


Stecken Sie das VORD. OBERTEIL (14) RECHTS AUF RECHTS auf das Rockvorderteil, wobei die Kerben und die Mittelpunkte übereinstimmen. Ziehen Sie die Unterfäden auf und passen Sie die Kräuseln an. Heften. Nähen Sie.

Nähen Sie erneut 6 mm von der ersten Naht entfernt. Wenden Sie die Nahtzugaben in Richtung Oberenteil.



Um die obere Kante des ROCKRÜCKENTEILS (15) einzureihen, heften Sie mit der Maschine 1.5 cm und 1.3 cm von der Schnittkante zwischen den Seitennahtlinien.

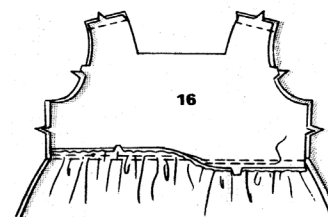


Stecken Sie das RÜCKW. OBERTEIL (16) RECHTS AUF RECHTS auf das Rockrückenteil, wobei die Kerben und die Mitten übereinstimmen. Ziehen Sie die Unterfäden hoch und passen Sie die Kräuseln an.

Heften. Nähen Sie.

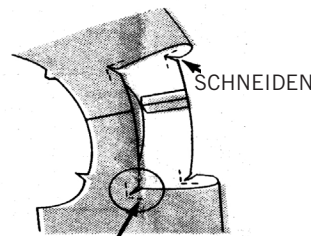
Nähen Sie erneut 6 mm von der ersten Naht entfernt. Wenden Sie die Nahtzugaben in Richtung Oberenteil.

Nähen Sie das Rückenteil an den Schultern an das Vorderteil.



2. ABSCHLUSS DER HALSLINIE

Um die Innenecken des Oberteils zu verstärken, nähen Sie mit der Maschine 1.5 cm von der Schnittkante auf jeder Seite der Ecken. Schneiden Sie die Ecken an der Naht ein.

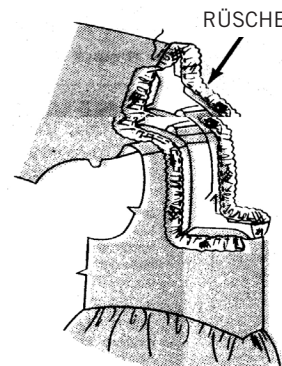


Stecken Sie die Spitzenrüsche an der Halskante mit einer geraden Kante knapp innerhalb der Nahtlinie fest und schlagen Sie die Enden an der Nahtlinie um. Nähen Sie.

Wenden Sie Nahtzugaben nach INNEN.

Halskante knappkantig steppen: siehe NÄHINFORMATIONEN.

Schneiden Sie die Nahtzugaben dicht an der Naht zu.

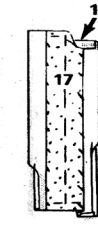


3. BLENDE

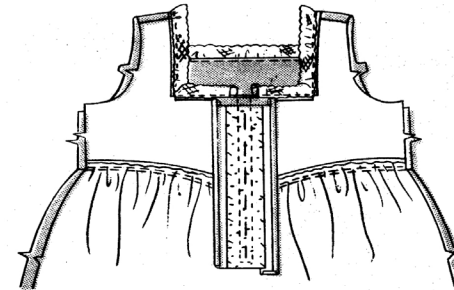
Heften Sie die VORDERE EINLAGE (17) auf die LINKE SEITE der BLENDE (18) mit langen geraden Kanten entlang der Faltlinie. Entlang der durchgezogenen Linie zusammenheften. An der Faltlinie nähen.

Bügeln Sie unter 1.5 cm an der oberen Kante der Blende.

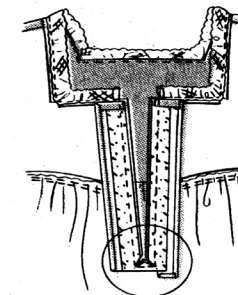
Bügeln Sie unter 6 mm an den Seitenkanten und den unteren Zusatz.



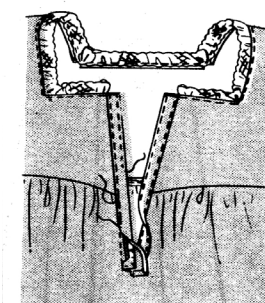
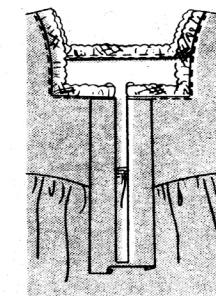
Stecken Sie die RECHTE Seite der Blende auf die LINKE Seite des Vorderteils, sodass die durchgezogenen Linien übereinstimmen. Nähen Sie entlang der gepunkteten Linien.



Schneiden Sie entlang der durchgezogenen Linie und diagonal zu den Ecken.

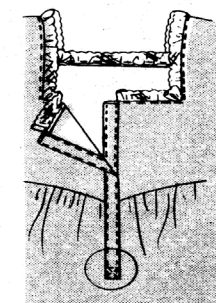


Wenden Sie die Blende nach AUSSEN. Bügeln Sie das untere Ende der Öffnung nach unten und die langen Nahtzugaben zur Blende hin.



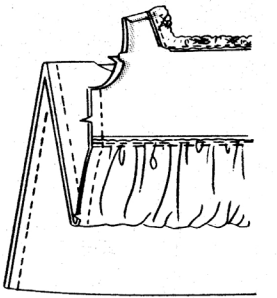
Falten Sie die Blende an der Faltlinie LINKS AUF LINKS. Heften Sie die Blende fest. Nähen Sie alle Kanten der Blende ab, hören Sie dabei an der Unterkante der Öffnung auf.

Legen Sie das RECHTE Vorderteil über das LINKE, sodass die Mitten passen. Stecken. Nähen Sie die untere Kante der Blende auf das Vorderteil und entlang der gestrichelten Linien.



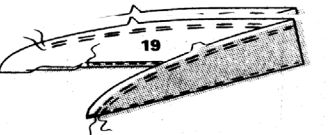
4. SEITENNÄHTE UND ARMLOCHABSCHLUSS

Nähen Sie das Rückenteil an den Seiten an das Vorderteil.

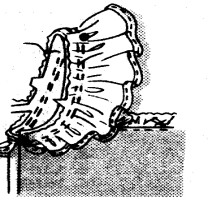


Versäubern Sie die gerade Kante jeder ARMAUSSCHNITTRÜSCHE (19) mit einem 1 cm schmalen Saum.

Um die GEKERBTE Kante der Armausschnittrüsche einzureihen, heften Sie mit der Maschine 1.5 cm und 1.3 cm von der Schnittkante entfernt.



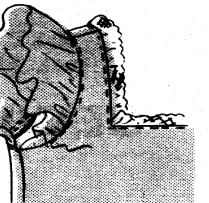
Stecken Sie die Rüsche RECHTS AUF RECHTS an den Armausschnitt, wobei die Kerben und Kreise mit den Schulternähten übereinstimmen und die Enden an der Achselnaht enden. Ziehen Sie die Unterfäden auf und passen Sie die Kräuseln an. Heften. Nähen Sie.



Nähen Sie erneut 6 mm von der ersten Naht entfernt. Beschneiden Sie die Nahtzugaben dicht an der zweiten Naht.

Wenden Sie die Nahtzugaben in Richtung Oberenteil.

Armausschnittkante des Oberteils knappkantig steppen: siehe NÄHINFORMATIONEN.



5. ABSCHLUSS

KNOPFLÖCHER UND KNÖPFE

Stechen Sie Knopflöcher im RECHTEN Vorderteil an den Markierungen.

Nähen Sie Knöpfe an die Positionen auf dem LINKEN VORDERTEIL.

SAUM

Saumlinie markieren.

Schlagen Sie die untere Kante des Saums um. Mit der Hand an der Falte heften.

Bügeln Sie. Schneiden Sie den Saum auf eine gleichmäßige Breite zu.

Drehen Sie die Schnittkante 6 mm um und stecken oder heften Sie sie mit der Hand fest. Nähen Sie fest. Bügeln Sie.

