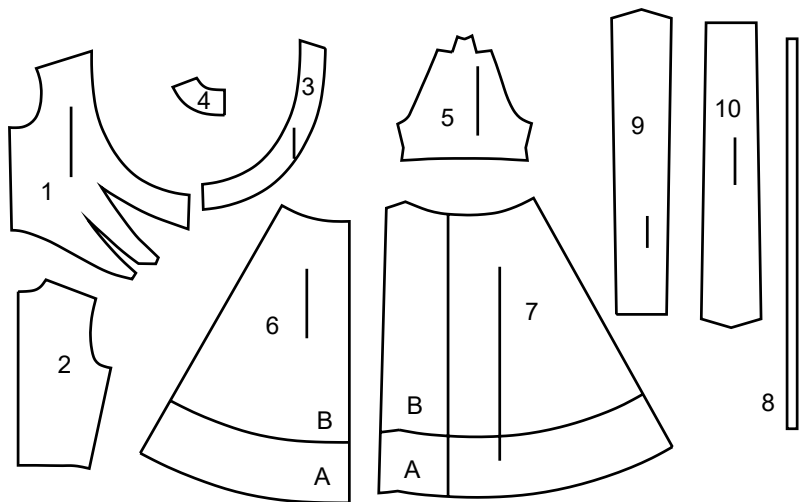








10 PIÈCES DU PATRON

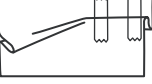
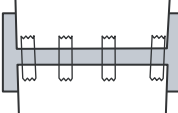


- 1 Corsage devant
- 2 Corsage dos
- 3 Parementure corsage devant
- 4 Parementure corsage dos
- 5 Manche
- 6 Jupe devant
- 7 Jupe dos
- 8 Soutien de la taille
- 9 Ceinture et attache
- 10 Attache

MARQUES DU PATRON

-  **LIGNE DE DROIT-FIL:** Posez sur le droit-fil du tissu parallèle à la lisière ou à la pliure.
-  **LIGNE DE PLIURE:** Placez la ligne sur la pliure du tissu.
-  **MARQUE DE BOUTONNIÈRE:** Indique la longueur exacte et l'emplacement des boutonsnières.
-  **MARQUE DE BOUTON:** Indique l'emplacement du bouton.
-  **REPÈRES ET SYMBOLES:** Pour faire coïncider les coutures et les détails d'assemblage.
- Indique la Ligne de Poitrine, Ligne de Taille, les Hanches et/ou le Tour de Bras. Les Mesures font référence à la circonférence du Vêtement Fini (Mesures du corps + Aisance confort + Aisance mode). Ajustez le patron si nécessaire. La mesure ne comprend pas les plis, les pinces et les rentrés.
-  **RENTRÉ DE COUTURE COMPRIS:** 1.5cm, sauf différemment indiqué, mas pas imprimé sur le patron.

ADAPTER SI NÉCESSAIRE

- Allongez ou Raccourcissez aux lignes d'ajustement (≡) ou où il est indiqué sur le patron. S'il faut ajouter une longueur considérable, vous pouvez acheter du tissu supplémentaire.
-  **POUR RACCOURCIR:** Pliez le long de la ligne d'ajustement. Faire une pliure la moitié de la quantité nécessaire. Adhère en place.
-  **POUR ALLONGER:** Coupez entre les lignes d'ajustement. Etendez la quantité nécessaire, en tenant les bords parallèles. Adhère sur le papier.
- Lorsque les lignes de Modification ne se trouvent pas sur le patron, allongez ou raccourcissez au bord inférieur.

- RÉTRÉCISSEZ LE TISSU** qui n'est pas étiqueté prérétréci. Repassez.
- ENFERMEZ LE PLAN DE COUPE** pour le Modèle, la Taille, la Largeur du Tissu.
- Utilisez les plans de coupe **AVEC SENS** pour les tissus à dessins dans une seule direction, sens, poil ou surfaces nuancées. Puisque la plupart de tissus de tricot ont la surface nuancée, on utilise un plan de coupe avec sens.
- Pour les **ÉPAISSEURS DOUBLES (AVEC PLIURE)**, pliez le tissu endroit contre endroit.
- * ÉPAISSEURS DOUBLES (SANS PLIURE)** - Pour les tissus avec sens, pliez le tissu transversalement, endroit contre endroit. Marquez comme illustré. Coupez le long de la pliure transversale du tissu (A). Retournez l'épaisseur supérieure sur 180° pour que les flèches aillent dans la même direction et posez-la sur l'épaisseur inférieure, endroit contre endroit (B).
- Pour une **SEULE ÉPAISSEUR** - Posez le tissu, endroit vers le haut. (Pour les Tissus à Fourrure, placez le poil vers le bas).

COUPER ET MARQUER

- ★ Coupez d'abord les autres pièces, en laissant assez de tissu pour couper cette pièce. Ouvrez le tissu. Pour les pièces "Coupez 1", coupez la pièce une fois sur une épaisseur simple avec la pièce vers le haut sur l'endroit du tissu.
- La pièce du patron peut avoir des lignes de coupe pour plusieurs tailles. Choisissez la ligne de coupe correcte ou les pièces de patron pour votre taille.
- Avant de **COUPER**, placez toutes les pièces sur le tissu selon le plan de coupe. Épinglez. (**Les plans montrent l'emplacement approximatif des pièces de patron, lequel peut varier selon la taille du patron**). Coupez **EXACTEMENT**, en maintenant les repères vers l'extérieur.
- Avant d'enlever le patron, **REPORTEZ LES MARQUES** et les lignes d'assemblage sur l'Envers du Tissu, en utilisant la méthode à Épingles et à Craie ou le Papier à Calquer et la Roulette de Couturière. Les marques nécessaires sur l'endroit du tissu doivent être faites au fil.
- NOTE:** Les parties encadrées avec des pointillées (a! b! c!) dans les plans représentent les pièces coupées selon les mesures données.

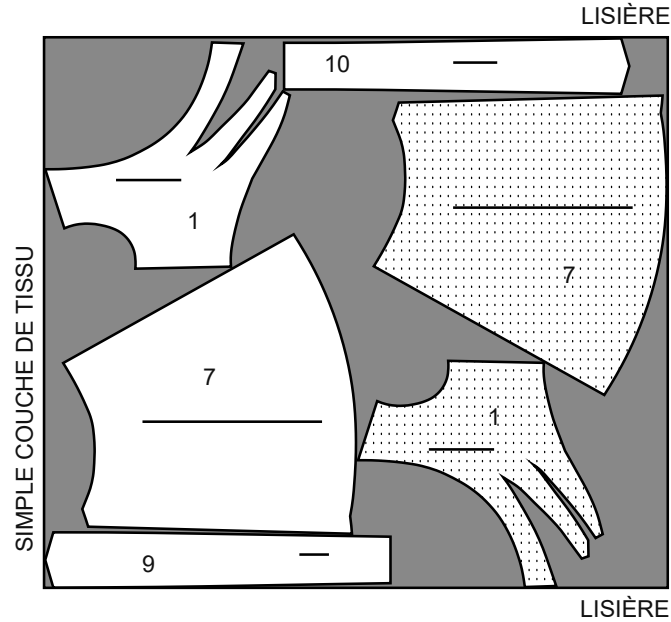
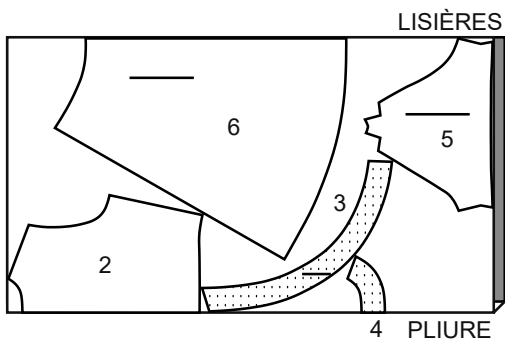
PLANS DE COUPE

PLANS DE COUPE SUPPLÉMENTAIRES

ROBE A

utilisez les pièces 1 2 3 4 5 6 7 9 10

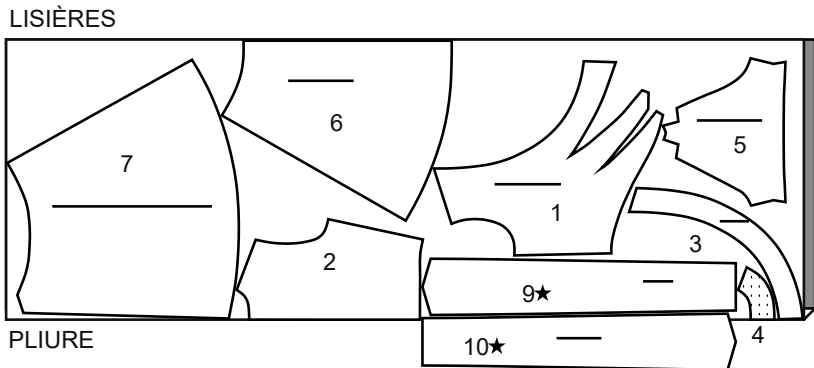
150 cm
avec sens
toutes les tailles



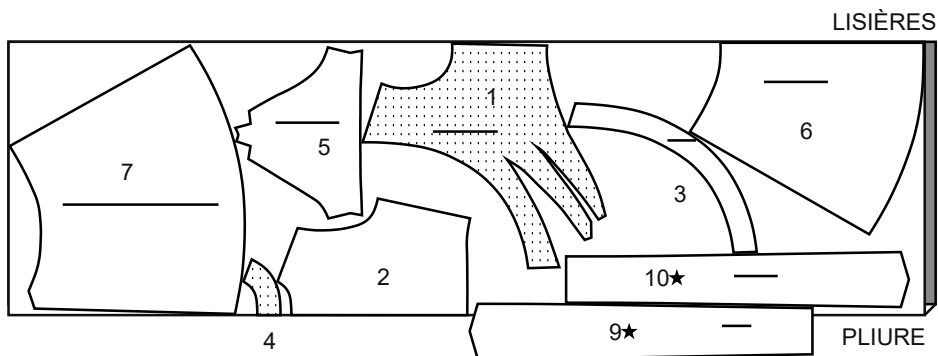
ROBE B

utilisez les pièces 1 2 3 4 5 6 7 9 10

150 cm
avec sens
tailles 6 8 10 12 14 16

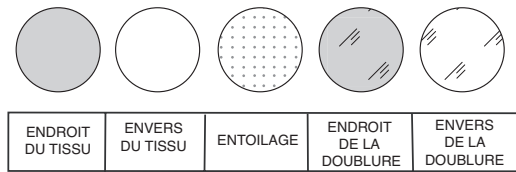


150 cm
avec sens
tailles 18 20 22 24



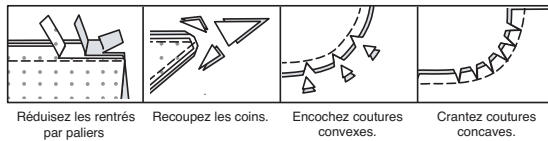
INFORMATION DE COUTURE

LÉGENDE DES CROQUIS



RENTRÉS DE COUTURE

Utilisez des rentrés de 1.5 cm sauf indiqué différemment.



ÉPINGLER ET AJUSTER

Épinglez ou bâtissez les coutures, ENDROIT CONTRE ENDROIT, en faisant coïncider les repères. Ajustez le vêtement avant de piquer les coutures principales.

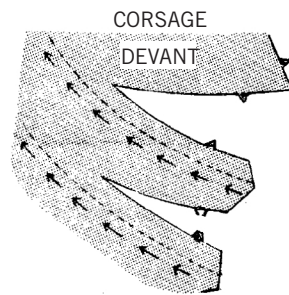
PRESSAGE

Pressez les rentrés de couture ensemble; puis ouvrez-les au fer sauf indiqué différemment. Crantez-les si nécessaire de sorte qu'ils restent à plat.

ROBE A,B

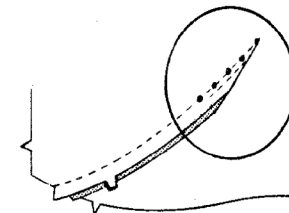
1. PINCES DU CORSAGE ET COUTURES

Marquez les milieux.



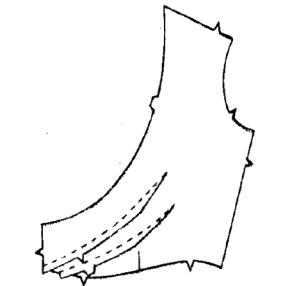
PINCES

Faites une piqûre de soutien sur la courbe intérieure, comme illustré. Pour faire une PIQûRE DE SOUTIEN : piquez à travers une épaisseur simple de tissu, en utilisant un point régulier, à 1.3 cm du bord coupé dans le sens des flèches.



Épinglez la pince, en faisant coïncider les cercles. Piquez. Piquez au point arrière pour consolider les fils.

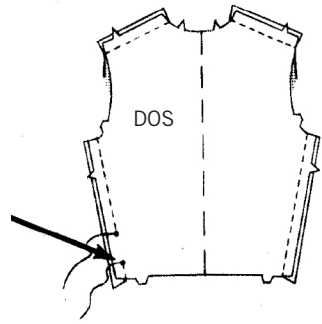
Coupez les bords de la couture et la pliure de la pince à 1 cm de la piqûre. Pressez vers le bas.



COUTURES

Piquez les devants et le dos sur les épaules.

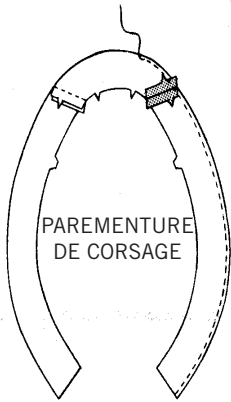
Piquez les coutures du côté, en laissant libre la couture DROITE entre les cercles pour l'ouverture de l'attache.



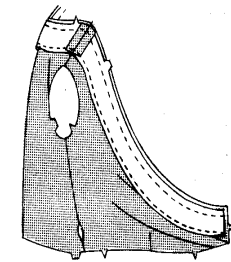
2. PAREMENTURE DE CORSAGE

Piquez les coutures d'épaule de la parementure devant et dos.

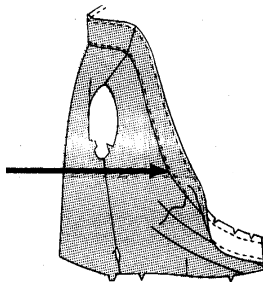
Piquez à 6 mm du bord arrondi SANS ENCOCHE. Finissez le bord non fini : reportez-vous aux INSTRUCTIONS DE COUTURE.



Piquez la parementure sur les bords du devant et de l'encolure, ENDROIT CONTRE ENDROIT, en faisant coïncider les encoches et les coutures.



Pour réduire la grosseur, COUPEZ LES RENTRÉS EN DÉGRADÉ : coupez les rentrés jusqu'aux largeurs en dégradé. Crantez les courbes.

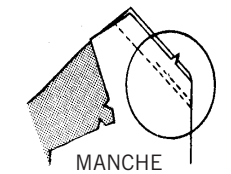


Pressez la parementure et les rentrés à l'opposé du corsage. La SOUS-PIQÛRE empêche que la parementure s'enroule vers l'extérieur en piquant à travers la parementure et les rentrés près de la ligne de couture ayant la parementure vers le haut.

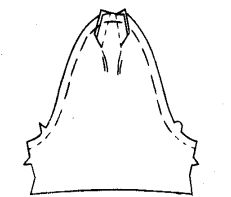
3. MANCHES

PRÉPARATION DE LA MANCHE

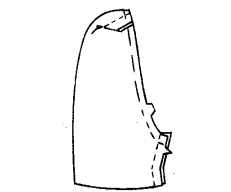
Pour faire une pince, pliez le tissu ENDROIT CONTRE ENDROIT, faites coïncider les marques et épinglez.



Piquez. Piquez au point arrière pour consolider les fils. Pressez comme illustré.



Pour distribuer de l'ampleur extra sur la tête de manche, faites une rangée de piqûre de soutien sur la ligne de couture à travers une épaisseur simple de tissu, en utilisant un point régulier entre le dessous de bras et les encoches, en bâtissant à la machine entre les encoches.



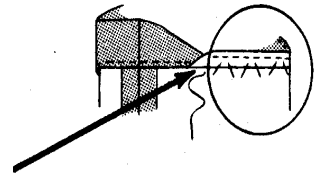
Piquez la couture de manche.

3. À SUIVRE

Piquez à 6 mm du bord inférieur. Finissez le bord non fini comme décrit pour la parementure de corsage.

Relevez un ourlet sur le bord inférieur. Pressez.

Cousez au POINT INVISIBLE : retournez l'ourlet sur la manche. Faites un point en diagonale en prenant un fil sur la manche ; puis un fil sur l'ourlet.

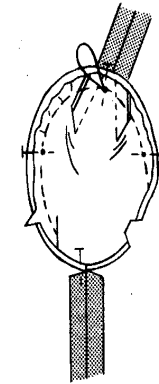


MONTER LA MANCHE À L'EMMANCHURE

Retournez la manche à l'ENDROIT. Sur l'ENVERS, tirez doucement le fil au GRAND cercle pour avoir du contrôle entre les encoches.



Placez la manche sur l'emmanchure, ENDROIT CONTRE ENDROIT. Épinglez en faisant coïncider les coutures de dessous de bras, les petits cercles et le GRAND cercle sur la manche avec la couture d'épaule.



Bâtissez, en distribuant l'ampleur également de sorte que la manche s'ajuste.

Piquez avec la manche sur la partie supérieure. Pressez les rentrés ensemble. Retournez la couture vers la manche.

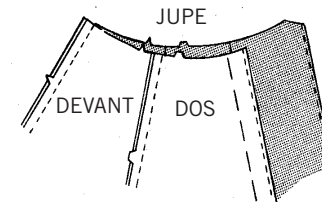
4. JUPE

Piquez la couture du milieu du devant de la jupe.

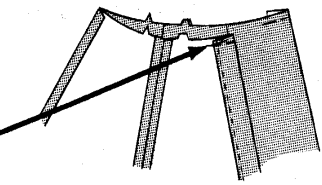
Marquez les milieux du dos.

Piquez les dos et le devant sur les côtés.

Piquez à 6 mm des bords du dos. Finissez les bords non finis comme décrit pour la parementure de corsage.

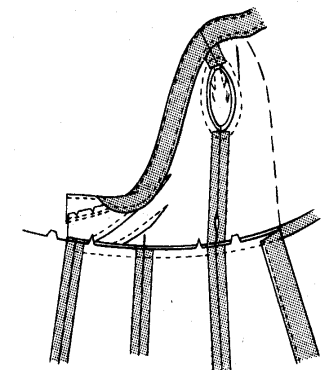


Retournez les dos vers l'INTÉRIEUR sur les lignes de parementure. Pressez. Bâtissez à la main à travers le bord supérieur.



5. COUTURE DE LA TAILLE

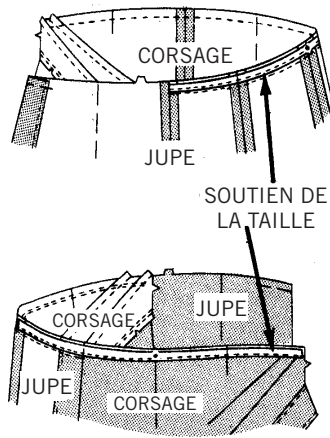
Épinglez le côté DROIT du corsage devant et corsage dos sur la jupe devant et le côté DROIT de la jupe dos, ENDROIT CONTRE ENDROIT, en faisant coïncider les encoches, les milieux et les coutures du côté DROIT. (L'extrémité du côté DROIT du corsage devant s'étend 1.5 cm au-delà de la couture du côté GAUCHE de la jupe.) Bâtissez à la main, en distribuant le corsage devant pour ajuster. Piquez le long du faufil.



6. TAILLE & SOUTIEN

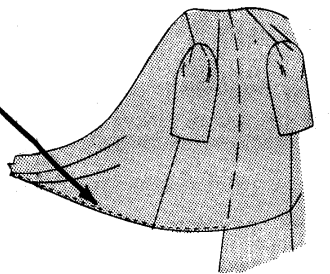
Coupez le soutien de la taille de l'extrafort. Reportez les centres et les cercles sur la bordure.

Épinglez la bordure sur la jupe devant et le côté du dos DROIT de la jupe, et sur le corsage depuis le milieu du dos jusqu'à l'extrémité du devant GAUCHE, en faisant coïncider les milieux et les cercles sur la bordure avec les coutures du côté, comme illustré.



Bâtissez, ayant le bord supérieur de la bordure à 0.3 cm des bords non finis de la jupe et du corsage et en distribuant l'ampleur sur le corsage devant GAUCHE pour ajuster. Piquez le long du faufil.

Coupez les rentrés sur le corsage et la jupe à 1 cm. Pressez le soutien vers le corsage.

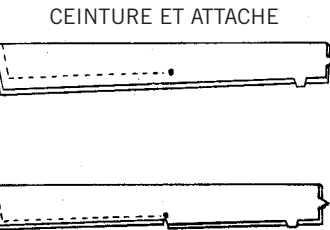


Sur l'ENDROIT, piquez à 0.3 cm du bord retourné du corsage, du milieu du dos jusqu'à l'extrémité du devant GAUCHE comme illustré, en piquant à travers toute l'épaisseur.

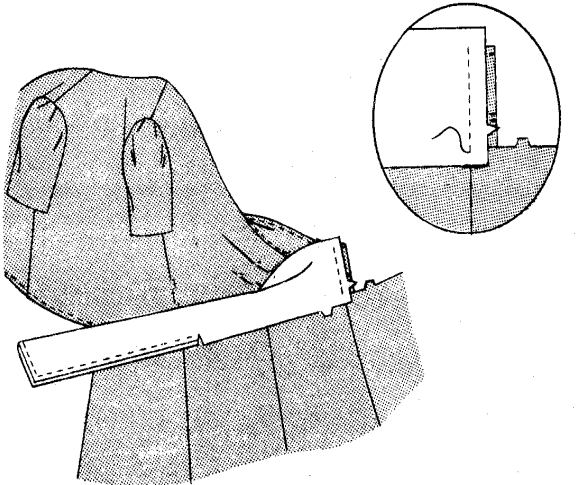
7. CEINTURE ET ATTACHES

CEINTURE ET ATTACHE

Pliez la ceinture et attache sur la ligne indiquée, ENDROIT CONTRE ENDROIT. Piquez à travers l'extrémité SANS ENCOCHE et sur le cercle, comme illustré. COUPEZ EN DÉGRADÉ LES RENTRÉS DE LA CEINTURE ET ATTACHE. Crantez vers le cercle.

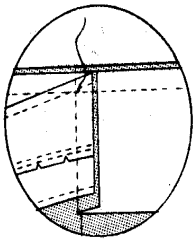


Dépliez la parementure depuis le corsage devant DROIT. Épinglez l'extrémité libre de la ceinture et attache sur le corsage devant DROIT et la parementure, ENDROIT CONTRE ENDROIT, ayant la ligne de pliure de la ceinture et attache sur la couture de parementure du corsage. (La ceinture et attache s'étend 1.5 cm au-delà du bord inférieur du corsage.) Piquez. Pressez la couture vers la ceinture et attache.



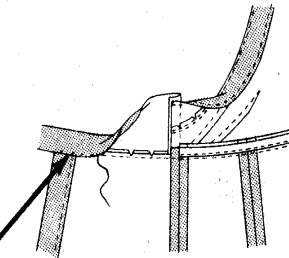
7. À SUIVRE

Piquez le long bord À ENCOCHE de la ceinture et attache sur la jupe dos GAUCHE, ENDROIT CONTRE ENDROIT. COUPEZ EN DÉGRADÉ LES RENTRÉS. Crantez les courbes.



Retournez la ceinture et attache à l'ENDROIT. Pressez.

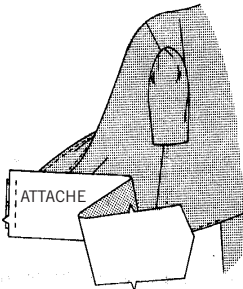
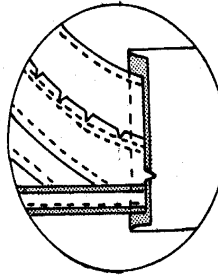
Repliez le bord libre de la ceinture et attache et cousez aux points coulés par-dessus la couture sur l'ENVERS. Pressez.



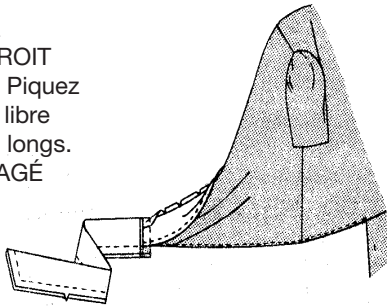
ATTACHE

Dépliez la parementure du corsage devant GAUCHE.

Épinglez l'extrémité à ENCOCHE de l'attache sur le corsage devant GAUCHE et parementure, ENDROIT CONTRE ENDROIT, ayant la ligne de pliure sur l'attache sur la couture de parementure du corsage. (L'attache s'étend 1.5 cm au-dessous du bord inférieur du corsage.) Piquez. Pressez la couture vers l'attache.

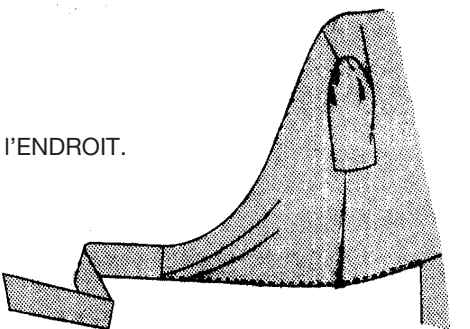


Pliez l'attache sur la ligne indiquée, ENDROIT CONTRE ENDROIT. Piquez à travers l'extrémité libre et le long des bords longs. COUPEZ EN DÉGRAGÉ LES RENTRÉS.



7. À SUIVRE

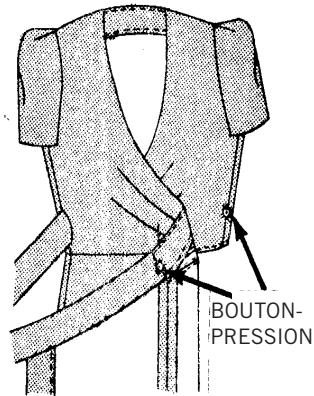
Retournez à l'ENDROIT. Pressez.



8. FINITION

FERMETURE À BOUTON-PRESSION

Cousez le bouton-pression sur les positions indiquées sur le CÔTÉ GAUCHE du corsage devant et de la ceinture, comme illustré.

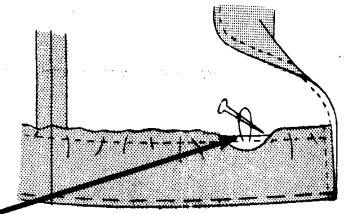


OURLET

Laissez accrocher la robe pendant quelques jours.

Essayez la robe. Marquez la ligne d'ourlet.

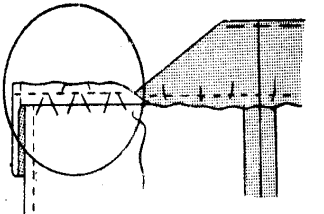
Relevez le bord inférieur pour l'ourlet, en ouvrant les parementures sur les dos. Bâtissez à la main le long de la pliure. Coupez l'ourlet à une largeur uniforme.



Bâtissez à la machine à 6 mm du bord supérieur. Tirez sur le fil canette pour répartir l'ampleur. Pressez.

Finissez le bord non fini comme décrit pour la parementure de corsage. Cousez au POINTS INVISIBLE.

OU, utilisez de la dentelle extensible.



Retournez les dos vers l'INTÉRIEUR sur les lignes de parementure. Pressez. Cousez les parementures sur place au-dessus de l'ourlet au POINT INVISIBLE. Cousez ensemble les bords du côté sur les bords de l'ourlet et inférieur, comme illustré.

