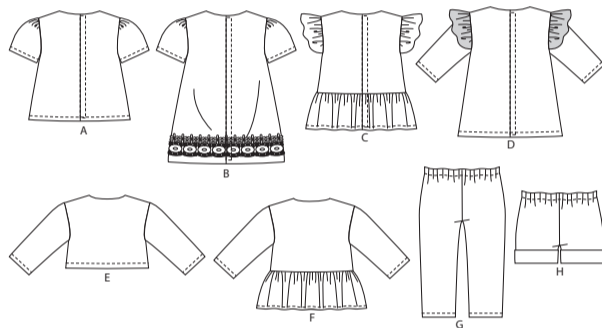


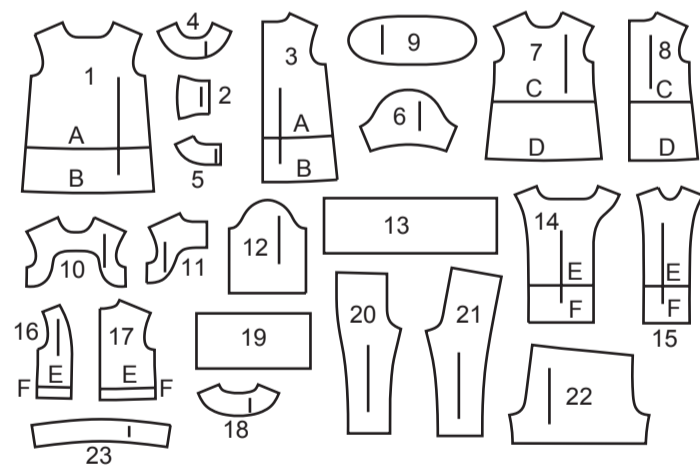
DEVANT



DOS



23 PIÈCES DU PATRON



- 1 DEVANT – A, B
- 2 NCEUD – A, B
- 3 DOS – A, B
- 4 PAREMENTURE DEVANT – A, B, D
- 5 PAREMENTURE DOS – A, B, D
- 6 MANCHE – A, B
- 7 DEVANT – C, D
- 8 DOS – C, D
- 9 VOLANT D'EMMANCHURE – C, D
- 10 PAREMENTURE DEVANT – C
- 11 PAREMENTURE DOS – C
- 12 MANCHE – D, E, F
- 13 VOLANT – C
- 14 DEVANT DROIT – E, F
- 15 DEVANT GAUCHE – E, F
- 16 CÔTÉ DEVANT – E, F
- 17 DOS – E, F
- 18 PAREMENTURE DOS – E, F
- 19 VOLANT – F
- 20 DEVANT – G
- 21 DOS – G
- 22 DEVANT ET DOS – H
- 23 REVERS – H

MARQUES DU PATRON

**LIGNE DE DROIT-FIL:** Posez sur le droit-fil du tissu parallèle à la lisière ou à la pliure.

**LIGNE DE PLIURE:** Placez la ligne sur la pliure du tissu.

**MARQUE DE BOUTONNIÈRE:** Indique la longueur exacte et l'emplacement des boutonsnières.

**MARQUE DE BOUTON:** Indique l'emplacement du bouton.

**REPÈRES ET SYMBOLES:** Pour faire coïncider les coutures et les détails d'assemblage.

Indique la Ligne de Poitrine, Ligne de Taille, les Hanches et/ou le Tour de Bras. Les Mesures font référence à la circonférence du Vêtement Fini (Mesures du corps + Aisance confort + Aisance mode). Ajustez le patron si nécessaire. La mesure ne comprend pas les plis, les pinces et les rentrés.

**RENTRÉ DE COUTURE COMPRIS:** 1.5cm, sauf différemment indiqué, mas pas imprimé sur le patron.

ADAPTER SI NÉCESSAIRE

Allongez ou raccourcissez aux lignes d'ajustement (=) ou où il est indiqué sur le patron. S'il faut ajouter une longueur considérable, vous pouvez acheter du tissu supplémentaire.

**POUR RACCOURCIR:** Pliez le long de la ligne d'ajustement. Faire une pliure la moitié de la quantité nécessaire. Adhère en place.

**POUR ALLONGER:** Coupez entre les lignes d'ajustement. Étendez la quantité nécessaire, en tenant les bords parallèles. Adhère sur le papier.

Lorsque les lignes de Modification ne se trouvent pas sur le patron, allongez ou raccourcissez au bord inférieur.

**RÉTRÉCISSEZ LE TISSU** qui n'est pas étiqueté prérétrécit. Repassez.

**ENFERMEZ LE PLAN DE COUPE** pour le Modèle, la Taille, la Largeur du Tissu.

Utilisez les plans de coupe **AVEC SENS** pour les tissus à dessins dans une seule direction, sens, poil ou surfaces nuancées. Puisque la plupart des tissus de tricot ont la surface nuancée, on utilise un plan de coupe avec sens.

Pour les **ÉPAISSEURS DOUBLES (AVEC PLIURE)**, pliez le tissu endroit contre endroit.

\* **ÉPAISSEURS DOUBLES (SANS PLIURE)** - Pour les tissus avec sens, pliez le tissu transversalement, endroit contre endroit. Marquez comme illustré. Coupez le long de la pliure transversale du tissu (A). Retournez l'épaisseur supérieure sur 180° pour que les flèches aillent dans la même direction et posez-la sur l'épaisseur inférieure, endroit contre endroit (B).

Pour une **SEULE ÉPAISSEUR** - Posez le tissu, endroit vers le haut. (Pour les Tissus à Fourrure, placez le poil vers le bas).

COUPER ET MARQUER

★ Coupez d'abord les autres pièces, en laissant assez de tissu pour couper cette pièce. Ouvrez le tissu. Pour les pièces "Coupez 1", coupez la pièce une fois sur une épaisseur simple avec la pièce vers le haut sur l'endroit du tissu.

La pièce du patron peut avoir des lignes de coupe pour plusieurs tailles. Choisissez la ligne de coupe correcte ou les pièces de patron pour votre taille.

Avant de **COUPER**, placez toutes les pièces sur le tissu selon le plan de coupe. Epinglez. (Les plans montrent l'emplacement approximatif des pièces de patron, lequel peut varier selon la taille du patron). Coupez **EXACTEMENT**, en maintenant les repères vers l'extérieur.

Avant d'enlever le patron, **REPORTEZ LES MARQUES** et les lignes d'assemblage sur l'Envers du Tissu, en utilisant la méthode à Epinglez et à Craie ou le Papier à Calquer et la Roulette de Couturière. Les marques nécessaires sur l'endroit du tissu doivent être faites au fil.

**NOTE:** Les parties encadrées avec des pointillées (a! b! c!) dans les plans représentent les pièces coupées selon les mesures données.

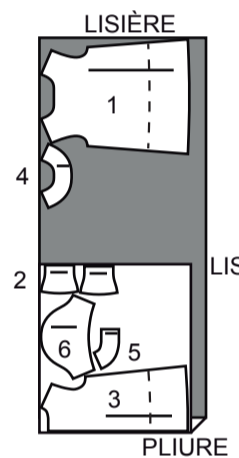
PLANS DE COUPE

ENDROIT DU PATRON	ENVERS DU PATRON	ENDROIT DU TISSU	ENVERS DU TISSU
-------------------	------------------	------------------	-----------------

HAUT A ET ROBE B

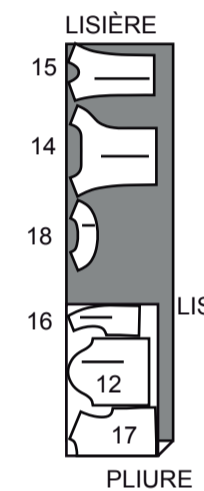
utilisez les pièces : 1 2 3 4 5 6  
NOTE : LA LIGNE À TIRETTES MONTRÉE SUR LES PIÈCES DU PATRON DANS LES PLANS DE COUPE INDIQUE LA LIGNE DE COUPE POUR LE MODÈLE PLUS COURT.

115 cm avec sens toutes les tailles



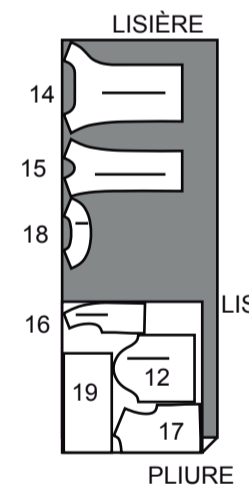
VESTE E

utilisez les pièces : 12 14 15 16 17 18  
115 cm avec sens toutes les tailles



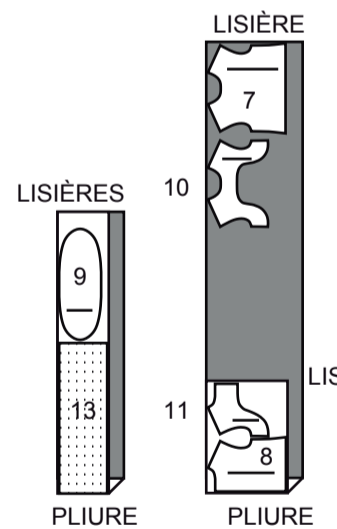
VESTE F

utilisez les pièces : 12 14 15 16 17 18 19  
115 cm avec sens toutes les tailles



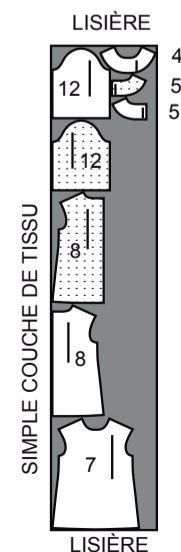
HAUT C

utilisez les pièces : 7 8 9 10 11 13  
115 cm avec sens toutes les tailles



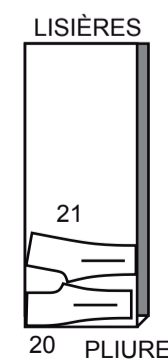
ROBE D

utilisez les pièces : 4 5 7 8 12  
115 cm avec sens toutes les tailles



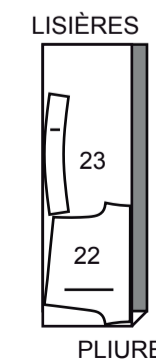
COLLANT G

utilisez les pièces : 20 21  
150 cm avec sens toutes les tailles



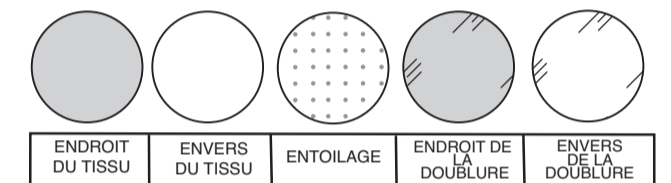
SHORT H

utilisez les pièces : 22 23  
115 cm avec sens toutes les tailles



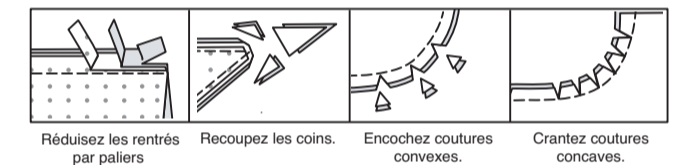
INFORMATION DE COUTURE

LÉGENDE DES CROQUIS



RENTRÉS DE COUTURE

Utilisez des rentrés de 1.5 cm sauf indiqué différemment.



ÉPINGLER ET AJUSTER

Épinglez ou bâtissez les coutures, ENDROIT CONTRE ENDROIT, en faisant coïncider les repères. Ajustez le vêtement avant de piquer les coutures principales.

PRESSAGE

Pressez les rentrés de couture ensemble; puis ouvrez-les au fer sauf indiqué différemment. Crantez-les si nécessaire de sorte qu'ils restent à plat.

GLOSSAIRE

Les termes techniques, imprimés en **CARACTÈRES GRAS** au cours de l'assemblage, sont expliqués ci-dessous.

**SOUTENIR** - Piquer sur la ligne de couture à grands points. Tirer sur les bouts du fil au moment d'ajuster.

**NOTE** : A la tête d'une manche, faire une deuxième rangée des grands points à 6 mm à l'opposé de la valeur de couture pour avoir du contrôle.

**PIQUER LE BORD/PIQUER AU BORD** – Piquer près du bord fini ou de la couture.

**FINIR** - Piquer à 6 mm du bord non fini et finir avec une des méthodes suivantes : (1) couper aux ciseaux à denteler OU (2) surfiler OU (3) replier le long de la piqûre et piquer près de la pliure OU (4) Finir à la surjeteuse. **FACULTATIF POUR LES OURLETS** : Si désiré, poser un extra-fort (ruban bordure).

**FRONCER** - Piquer à grands points sur la ligne de couture, puis à 6 mm à l'intérieur du rentré. Tirer les fils canette à l'ajustage.

**OURLET ÉTROIT** – Replier l'ourlet, presser en répartissant l'ampleur si nécessaire. Déplier l'ourlet. Replier de nouveau en faisant coïncider le bord non fini avec la pliure ; presser. Replier le long du pli ; piquer.

**POINTS COULÉS** - Glisser l'aiguille dans le bord plié et faire un point au-dessous dans le vêtement, ne prenant qu'un seul fil.

**PIQÛRE DE SOUTIEN** - Piquer dans le rentré à 3 mm de la ligne de couture, soit à 1.3 cm du bord non fini.

**SURPIQUER** – En utilisant le pied presseur comme un guide, sur l'endroit, piquer à 6 mm du bord, de la couture ou d'une autre piqûre, ou surpiquer comme spécifié.

## INSTRUCTIONS DE COUTURE

### HAUT A, ROBE B

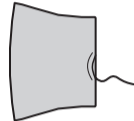
**NOTE :** Au-dessous de chaque sous-titre, les croquis montrent le premier modèle, sauf indiqué différemment.

### DEVANT ET DOS

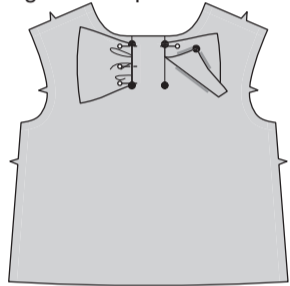
Pour chaque côté, piquez ensemble les deux pièces du NCEUD (2), en laissant une ouverture pour retourner. Égalisez.



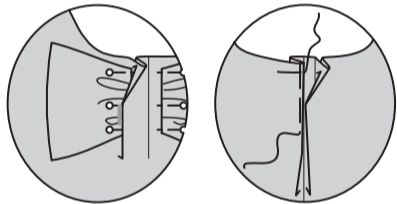
Retournez. Pressez. Cousez l'ouverture aux **POINTS COULÉS**.



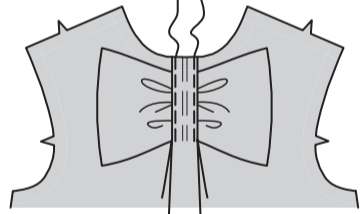
Épinglez les pièces du nœud sur l'endroit du DEVANT (1), en faisant coïncider les grands cercles, en plaçant les bords droits le long des lignes d'emplacement.



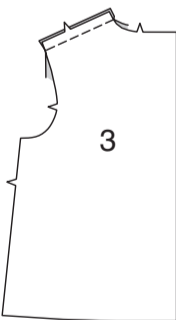
Pour former le pli sur l'endroit du devant, pliez sur les lignes de pliure. Sur l'envers, pliez le long des lignes d'emplacement. Superposez les plis de la ligne d'emplacement, en centrant le pli ; bâtissez le bord supérieur. Pressez.



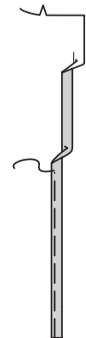
Sur l'endroit, **PIQUEZ LE BORD** sur les pliures du pli sur les bords du nœud inférieur, comme illustré.



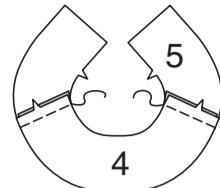
Piquez les pièces du DOS (3) et le devant sur les épaules.



Repliez 6 mm sur les bords du dos. Pressez. Repliez de nouveau le long du bord non fini. Pressez. Bâtissez près du bord intérieur pressé.



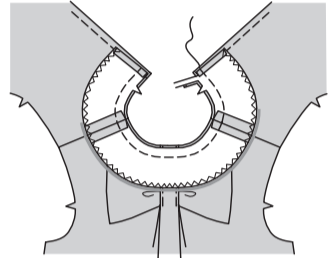
Piquez les pièces de la PAREMENTURE DOS (5) et la PAREMENTURE DEVANT (4) sur les épaules.



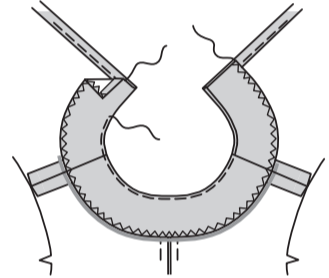
**FINISSEZ** le bord inférieur de la parementure. Repliez 1.3 cm sur les bords du dos. Pressez. Coupez les rentrés pressés à 6 mm.



Épinglez la parementure sur le bord de l'encolure, en faisant coïncider les milieux et les coutures. Piquez. Égalisez.



Retournez la parementure vers l'intérieur. Pressez. Cousez les bords pressés ensemble aux **POINTS COULÉS**. **PIQUEZ AU BORD** sur le bord de l'encolure.



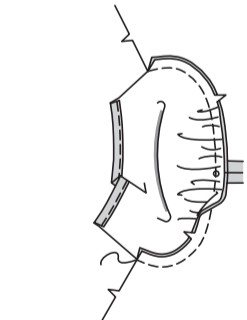
**FRONCEZ** le bord supérieur de la MANCHE (6) entre les encoches, comme illustré.



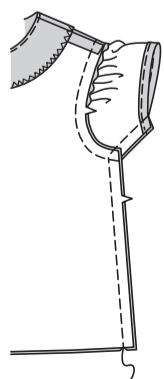
Faites un **OURLET ÉTROIT** de 1.3 cm sur le bord inférieur de la manche.



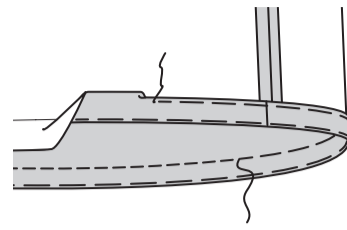
Épinglez la manche sur le bord de l'emmanchure, en plaçant le petit cercle sur la couture d'épaule, en faisant coïncider les encoches ; tirez sur le fil de fronces. Bâtissez. Piquez. Pressez la couture vers la manche.



Épinglez le devant et le dos ensemble sur les côtés ; épinglez ensemble les bords de la manche. Piquez en couture continue.

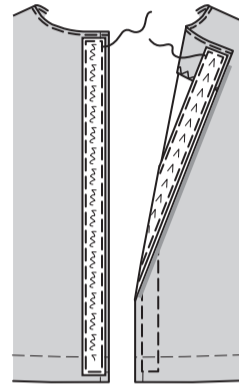


Relevez un ourlet sur le vêtement. Bâtissez près de la pliure. Repliez 6 mm sur le bord non fini. Bâtissez l'ourlet sur place près du bord supérieur. Pressez. **SURPIQUEZ** l'ourlet le long du bâti supérieur.



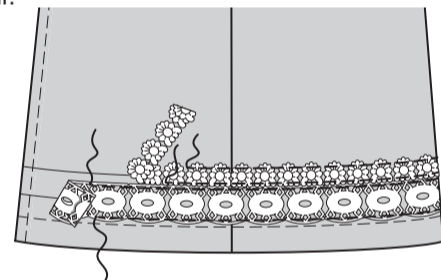
### MODÈLE A :

Coupez le ruban autoagrippant de 16.5 cm de longueur. Sur l'envers, centrez la partie crochet du ruban par-dessus le milieu dos droit, à 3 mm du bord supérieur, comme illustré. Piquez sur place. Sur l'endroit, centrez la partie velours du ruban par-dessus le milieu dos gauche, comme illustré. Piquez sur place.

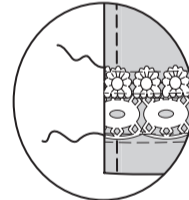


### MODÈLE B :

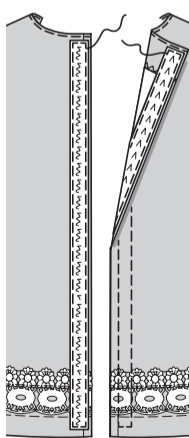
Ayant les endroits vers le haut, épinglez le galon de 2 cm sur le bord inférieur de la robe, en centrant le long de la ligne d'emplacement inférieure, en repliant 6 mm sur les bords du dos. Piquez le long des bords supérieur et inférieur. Épinglez le galon de 1.3 cm sur le bord inférieur de la robe, en centrant le long de la ligne supérieure d'emplacement, en repliant 6 mm sur les bords du dos. Piquez le long des bords supérieur et inférieur.



Cousez les bords du dos aux **POINTS COULÉS**, comme illustré.



Coupez le ruban autoagrippant de 24 cm de longueur. Sur l'envers centrez la partie crochet du ruban par-dessus le milieu dos droit, à 3 mm du bord supérieur, comme illustré. Piquez sur place. Sur l'endroit, centrez la partie velours du ruban par-dessus le milieu dos gauche, comme illustré. Piquez sur place.

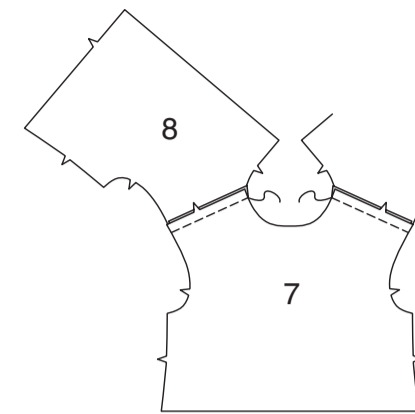


### HAUT C, ROBE D

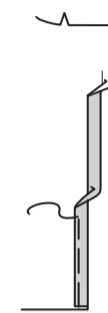
**NOTE :** Au-dessous de chaque sous-titre, les croquis montrent le premier modèle, sauf indiqué différemment.

## DEVANT ET DOS

Piquez les pièces du DOS (8) et le DEVANT (7) sur les épaules.

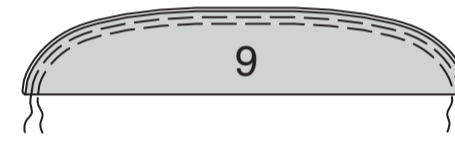


Repliez 6 mm sur les bords du dos. Repliez de nouveau le long des bords non finis. Pressez. Bâtissez près des bords intérieurs pressés.

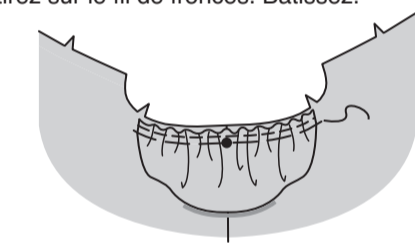


### MODÈLE C :

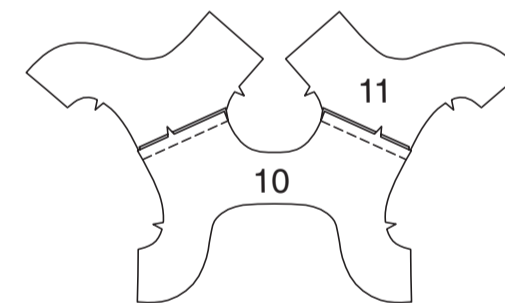
Envers contre envers, pliez le VOLANT D'EMMANCHURE (9) sur la ligne de pliure. Bâtissez ensemble les bords non finis. **FRONCEZ** les bords bâtis.



Épinglez le volant sur le bord de l'emmanchure entre les encoches ; tirez sur le fil de fronces. Bâtissez.



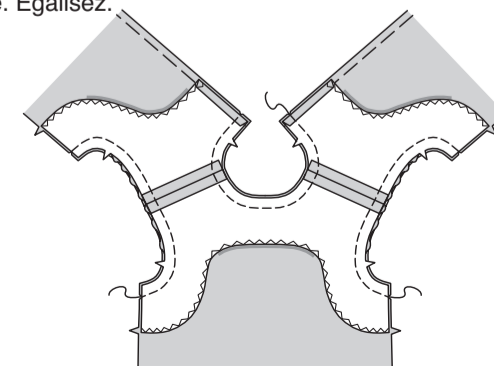
Piquez les pièces de la PAREMENTURE DOS (11) et la PAREMENTURE DEVANT (10) sur les épaules.



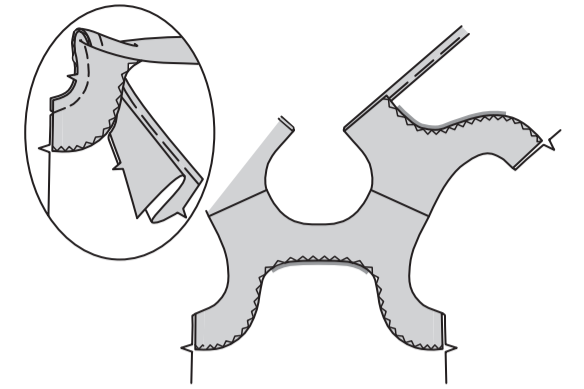
**FINISSEZ** les bords inférieurs de la parementure, comme illustré. Repliez 1.3 cm sur les bords du dos. Pressez. Coupez les rentrés pressés à 6 mm.



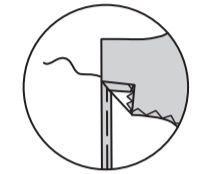
Épinglez la parementure sur les bords de l'encolure et de l'emmanchure, en faisant coïncider les milieux et les coutures. Piquez, en veillant à ne pas prendre le volant dans la piqûre. Égalisez.



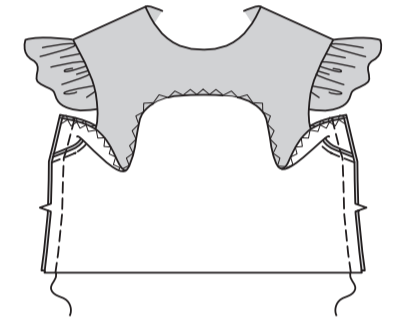
Retournez le corsage à l'endroit en tirant chaque pièce du dos à travers les épaules et vers l'extérieur à travers les ouvertures inférieure et du côté, comme illustré. Pressez.



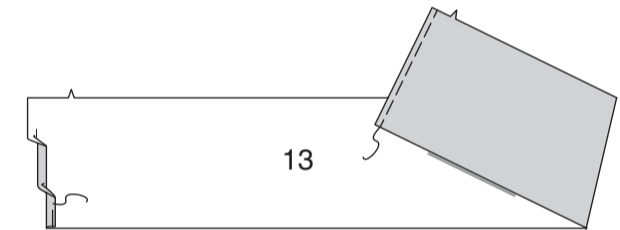
Cousez les bords pressés du dos et de la parementure ensemble aux **POINTS COULÉS**.



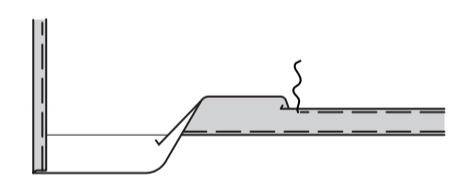
Épinglez ensemble le devant et le dos sur les côtés ; épinglez ensemble les bords de la parementure d'emmanchure. Piquez en couture continue.



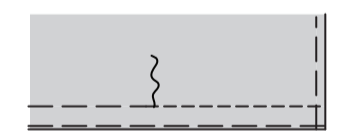
Repliez 6 mm sur les bords du dos du VOLANT (13). Repliez de nouveau le long du bord non fini. Pressez. Bâtissez près du bord intérieur pressé.



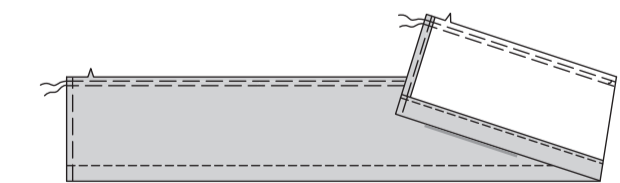
Relevez l'ourlet du volant. Bâtissez près de la pliure. Repliez 6 mm sur le bord non fini. Bâtissez l'ourlet sur place près du bord supérieur. Pressez.



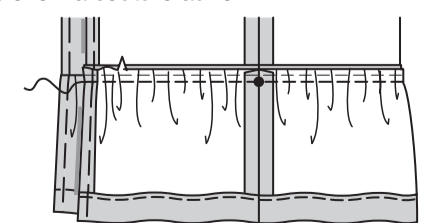
**SURPIQUEZ** l'ourlet le long du bâti supérieur.



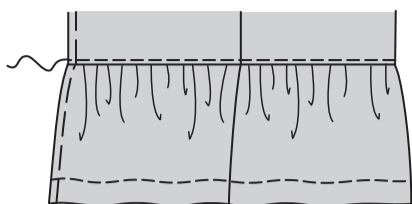
**FRONCEZ** le bord supérieur du volant.



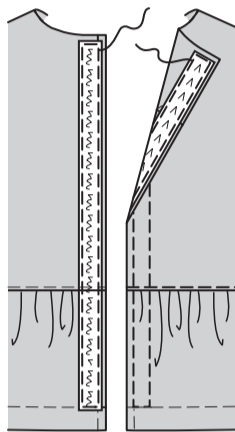
Épinglez le volant sur le bord inférieur du haut, en faisant coïncider les milieux et les encoches, en plaçant les petits cercles sur les coutures latérales ; tirez sur le fil de fronces. Piquez. Relevez la couture au fer.



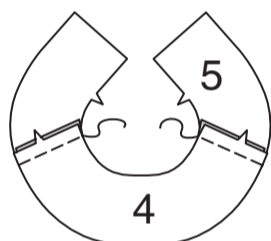
**PIQUEZ AU BORD** sur le bord inférieur du haut, comme illustré.



Coupez le ruban autoagrippant de 18.4 cm de longueur. Sur l'envers, centrez la partie crochet du ruban par-dessus le milieu dos droit, à 3 mm du bord supérieur, comme illustré. Piquez sur place. Sur l'endroit, centrez la partie velours du ruban par-dessus le milieu dos gauche, comme illustré. Piquez sur place.



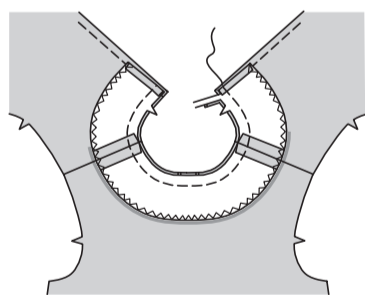
**MODÈLE D :**  
Piquez les pièces de la PAREMENTURE DOS (5) et la PAREMENTURE DEVANT (4) sur les épaules.



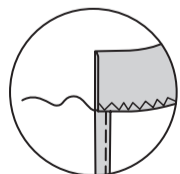
**FINISSEZ** le bord inférieur de la parementure. Repliez 1.3 cm sur les bords du dos. Pressez. Coupez les rentrés pressés à 6 mm.



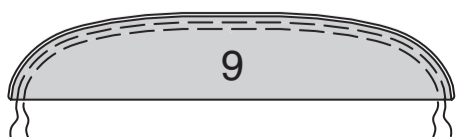
Épinglez la parementure sur le bord de l'encolure, en faisant coïncider les milieux et les coutures. Piquez. Égalisez.



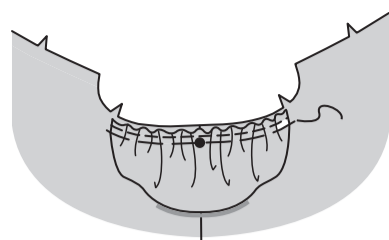
Retournez la parementure vers l'intérieur. Pressez. Cousez les bords pressés du dos et de la parementure ensemble aux **POINTS COULÉS**.



Envers contre envers, pliez le volant d'emmanchure sur la ligne de pliure. Bâissez ensemble les bords non finis. **FRONCEZ** les bords bâtis.



Épinglez le volant sur le bord de l'emmanchure entre les encoches ; tirez sur le fil de froncée. Bâissez.



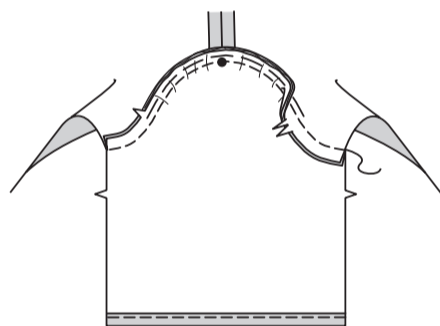
**SOUTENEZ** le bord supérieur de la MANCHE (12) entre les encoches, comme illustré.



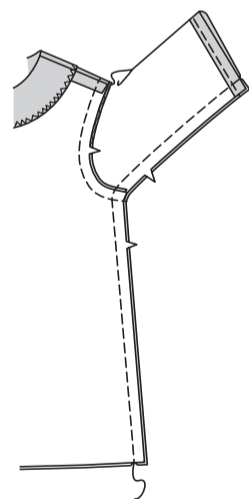
Faites un **OURLET ÉTROIT** de 1.3 cm sur le bord inférieur de la manche.



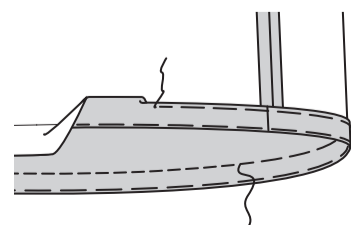
Épinglez la manche sur le bord de l'emmanchure, en plaçant le petit cercle sur la couture d'épaule, en faisant coïncider les encoches ; distribuez l'ampleur. Bâissez. Piquez. Pressez la couture vers la manche.



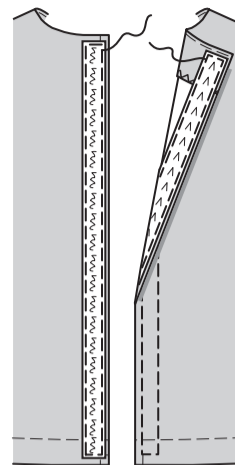
Épinglez le devant et le dos ensemble sur les côtés ; épinglez ensemble les bords de la manche. Piquez en couture continue.



Relevez l'ourlet sur la robe. Bâissez près de la pliure. Repliez 6 mm sur le bord non fini. Bâissez l'ourlet sur place près du bord supérieur. Pressez. **SURPIQUEZ** l'ourlet le long du bâti supérieur.



Coupez le ruban autoagrippant de 21.6 cm de longueur. Sur l'envers, centrez la partie crochet du ruban par-dessus le milieu dos droit, à 3 mm du bord supérieur, comme illustré. Piquez sur place. Sur l'endroit, centrez la partie velours du ruban par-dessus le milieu dos gauche, comme illustré. Piquez sur place.

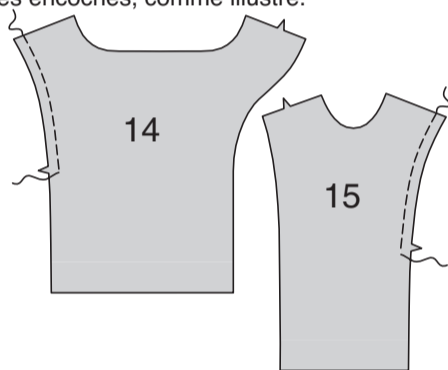


### VESTE E, F

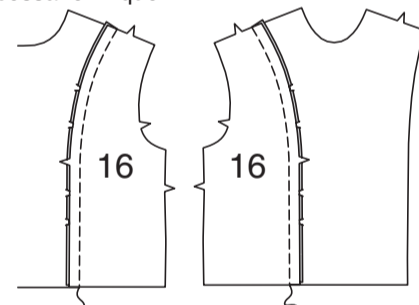
**NOTE :** Au-dessous de chaque sous-titre, les croquis montrent le premier modèle, sauf indiqué différemment.

### DEVANT ET DOS

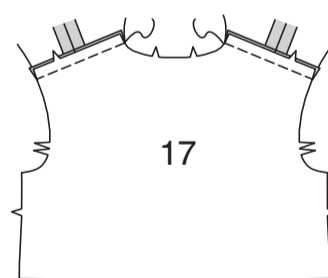
**MODÈLE E :**  
Faites une **PIQÛRE DE SOUTIEN** sur les bords du côté du DEVANT DROIT (14) et du DEVANT GAUCHE (15) au-dessus des encoches, comme illustré.



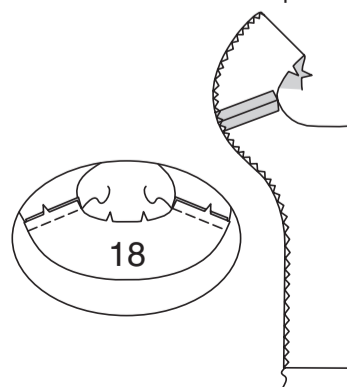
Épinglez le CÔTÉ DEVANT (16) sur le bord du côté des pièces du devant droit et du devant gauche, en crantant le devant si nécessaire. Piquez.



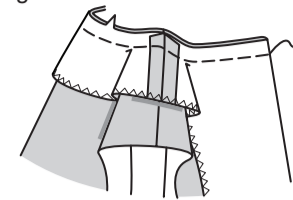
Piquez les pièces du devant et le DOS (17) sur les épaules.



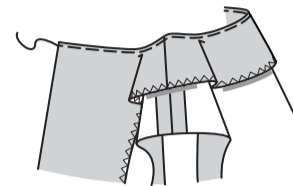
Piquez la PAREMENTURE DOS (18) et les parementures intégrées du devant gauche et droit sur les épaules, comme illustré. **FINISSEZ** le bord intérieur de la parementure.



Endroit contre endroit, pliez le devant droit et gauche sur les lignes de pliure. Épinglez la parementure sur le bord de l'encolure. Piquez. Égalisez.



Retournez la parementure vers l'intérieur le long des lignes de pliure. Pressez. **PIQUEZ AU BORD** sur le bord de l'encolure.



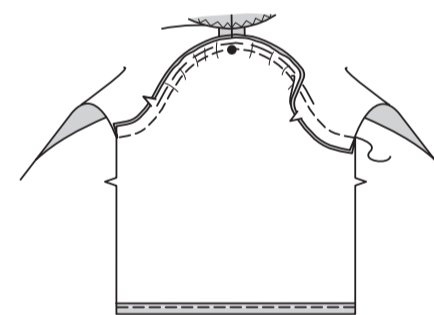
**SOUTENEZ** le bord supérieur de la manche entre les encoches, comme illustré.



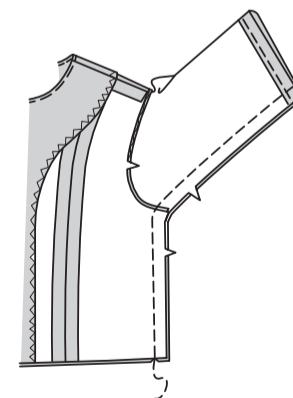
Faites un **OURLET ÉTROIT** de 1.3 cm sur le bord inférieur de la manche.



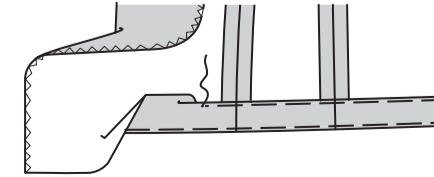
Épinglez la manche sur le bord de l'emmanchure, en plaçant le petit cercle sur la couture d'épaule, en faisant coïncider les encoches ; distribuez l'ampleur. Bâissez. Piquez. Pressez la couture vers la manche.



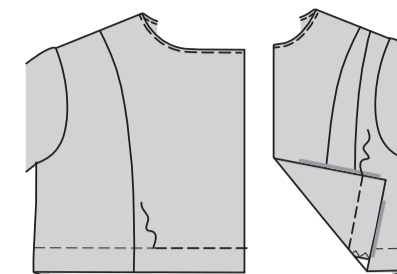
Épinglez le devant et le dos ensemble sur les côtés ; épinglez ensemble les bords de la manche. Piquez en couture continue.



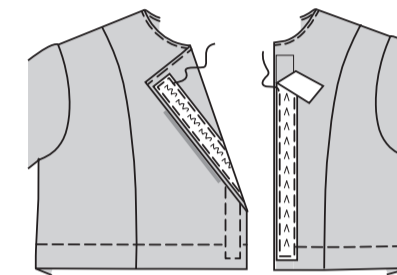
Dépliez les parementures sur les bords inférieurs. Relevez un ourlet sur la veste et la parementure. Bâissez près de la pliure. Repliez 6 mm sur le bord non fini. Bâissez l'ourlet sur place près du bord supérieur. Pressez.



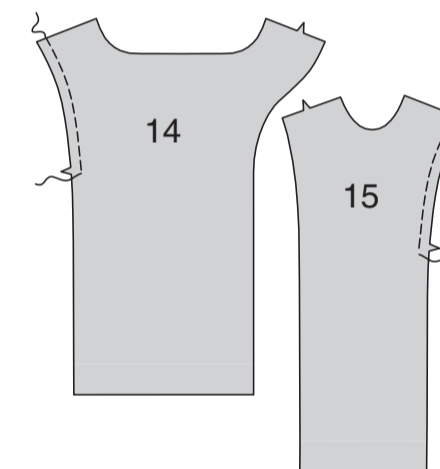
Repliez les parementures. Sur l'endroit, **SURPIQUEZ** l'ourlet le long du bâti supérieur.



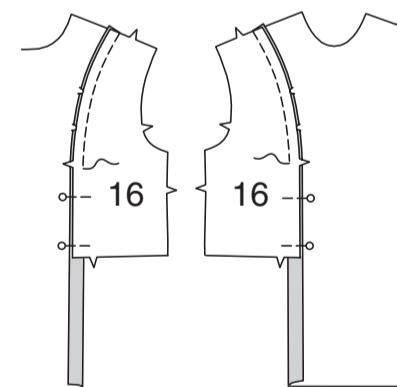
Coupez le ruban autoagrippant de 11.4 cm de longueur. Sur l'envers, épinglez la partie velours du ruban sur le devant droit à l'intérieur des lignes d'emplacement, comme illustré. Piquez sur place. Sur l'endroit, épinglez la partie crochet du ruban sur le devant gauche à l'intérieur des lignes d'emplacement, comme illustré. Piquez sur place.



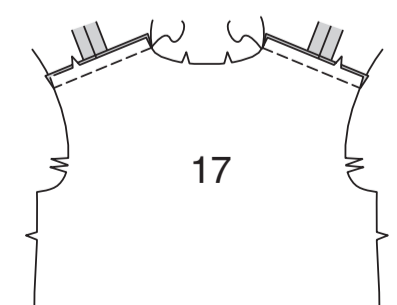
Faites un **PIQÛRE DE SOUTIEN** sur les bords du côté du devant droit et du devant gauche au-dessus des encoches, comme illustré.



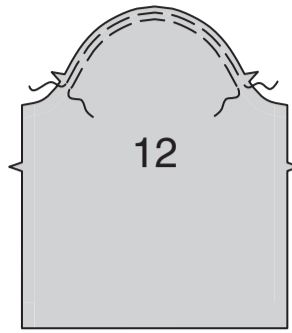
**MODÈLE F :**  
Épinglez le côté devant sur le bord du côté des pièces du devant droit et du devant gauche, en crantant le devant si nécessaire. Piquez, en arrêtant la piqûre sur les encoches.



Piquez les pièces du devant et le dos sur les épaules.



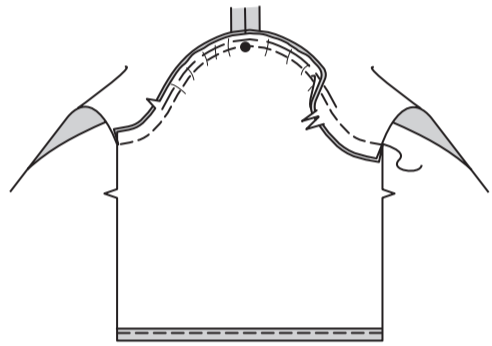
**SOUTENEZ** le bord supérieur de la manche entre les encoches, comme illustré.



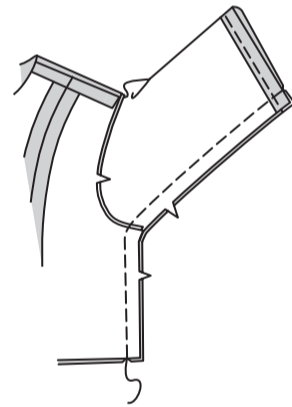
Faites un **OURLET ÉTROIT** de 1.3 cm sur le bord inférieur de la manche.



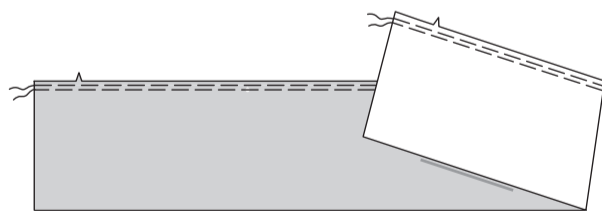
Épinglez la manche sur le bord de l'emmanchure, en plaçant le petit cercle sur la couture d'épaule, en faisant coïncider les encoches ; distribuez l'ampleur. Bâissez. Piquez. Pressez la couture vers la manche.



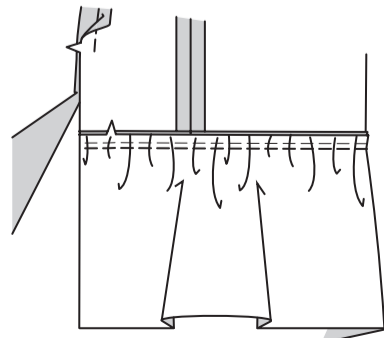
Épinglez le devant et le dos ensemble sur les côtés ; épinglez ensemble les bords de la manche. Piquez en couture continue.



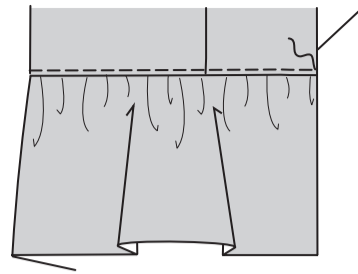
**FRONCEZ** le bord supérieur du **VOLANT** (19) entre les lignes de couture.



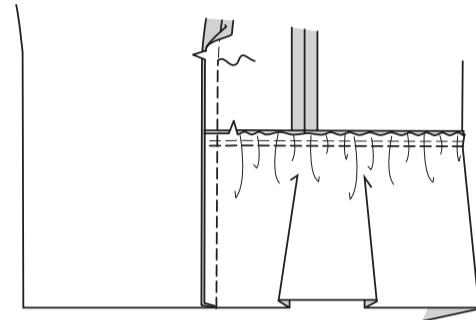
Épinglez le volant sur le bord inférieur de la veste, en faisant coïncider les milieux et les encoches, en plaçant les petits cercles sur les coutures latérales ; tirez sur le fil de fronces. Piquez, en maintenant le devant libre. Relevez la couture au fer.



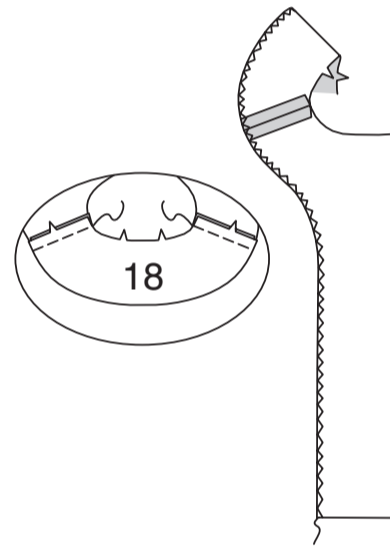
**PIQUEZ AU BORD** sur le bord inférieur de la veste, comme illustré.



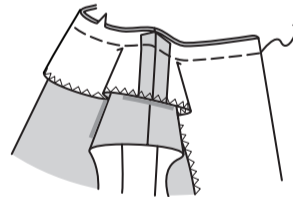
Épinglez le devant sur le côté devant et volant. Piquez de l'encoche jusqu'au bord inférieur, en raccordant avec la piqûre précédente.



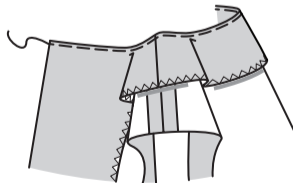
Piquez la parementure dos et les parementures intégrées devant gauche et droit sur les épaules, comme illustré. **FINISSEZ** le bord intérieur de la parementure.



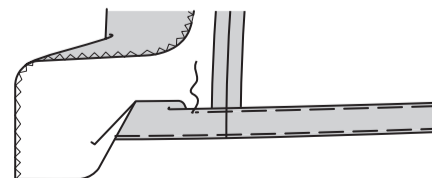
Endroit contre endroit, pliez le devant droit et gauche sur les lignes de pliure. Épinglez la parementure sur le bord de l'encolure. Piquez. Égalisez.



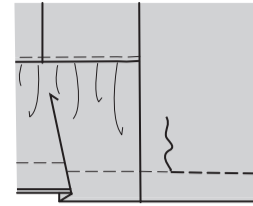
Retournez la parementure vers l'intérieur le long des lignes de pliure. Pressez. **PIQUEZ AU BORD** sur le bord de l'encolure.



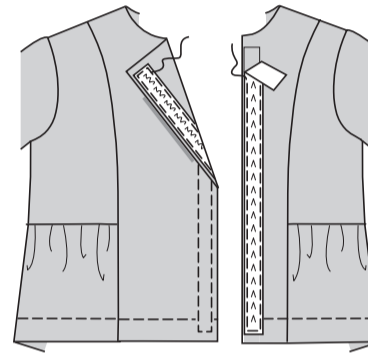
Dépliez les parementures sur les bords inférieurs. Relevez un ourlet sur la veste et la parementure. Bâissez près de la pliure. Repliez 6 mm sur le bord non fini. Bâissez l'ourlet sur place près du bord supérieur. Pressez.



Repliez les parementures. Pour maintenir les parementures sur place, sur l'endroit, **SURPIQUEZ** l'ourlet le long du bâti supérieur.



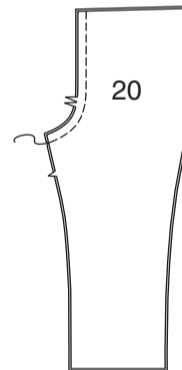
Coupez le ruban autoagrippant de 18 cm de longueur. Sur l'envers, épinglez la partie velours du ruban sur le devant droit à l'intérieur des lignes d'emplacement, comme illustré. Piquez sur place. Sur l'endroit, épinglez la partie crochet du ruban sur le devant gauche à l'intérieur des lignes d'emplacement, comme illustré. Piquez sur place.



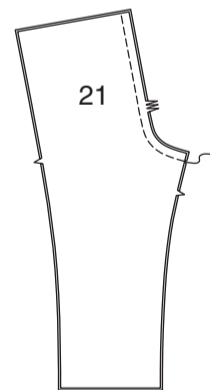
### COLLANT G

#### DEVANT ET DOS

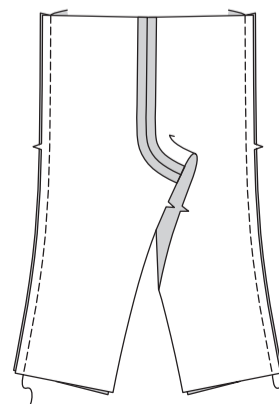
Piquez les pièces du **DEVANT** (20) ensemble au niveau du milieu devant.



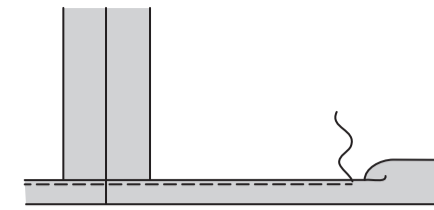
Piquez les pièces du **DOS** (21) ensemble au niveau du milieu dos.



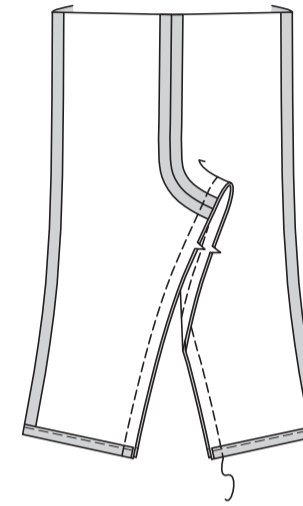
Piquez le devant et le dos ensemble sur les côtés.



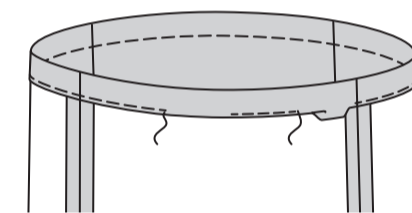
Faites un **OURLET ÉTROIT** de 1.3 cm sur le bord inférieur du pantalon.



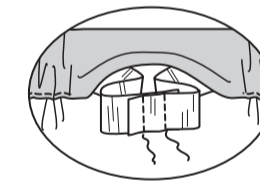
Piquez ensemble les bords intérieurs de la jambe.



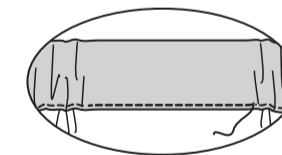
Pour former la coulisse de l'élastique, retournez le bord supérieur du pantalon vers l'intérieur le long de la ligne de pliure, en repliant 6 mm sur le bord non fini ; pressez. Piquez, comme illustré, en laissant une ouverture.



Coupez l'élastique de 27.9 cm de longueur. Enfilez l'élastique dans l'ouverture. Superposez les bouts et fixez-les en utilisant une épingle de sûreté. Piquez solidement les bouts de l'élastique.



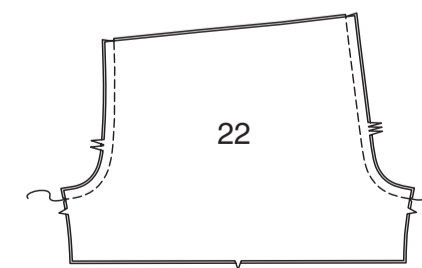
Piquez l'ouverture, en étendant l'élastique au fur et à mesure.



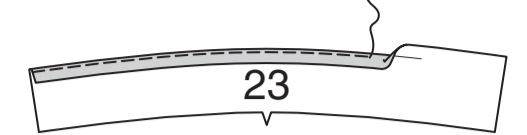
### SHORT H

#### DEVANT ET DOS

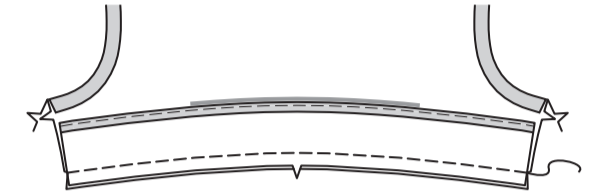
Piquez les pièces du **DEVANT ET DOS** (22) ensemble au niveau du milieu devant et du milieu dos.



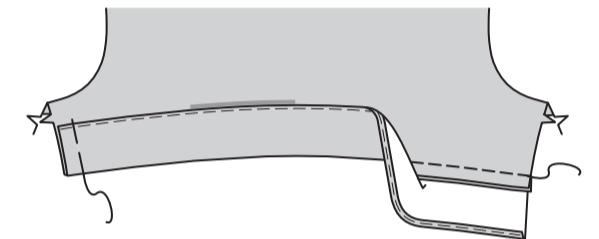
Repliez un ourlet de 6 mm sur le bord supérieur du **REVERS** (23) ; pressez. Piquez près du bord pressé.



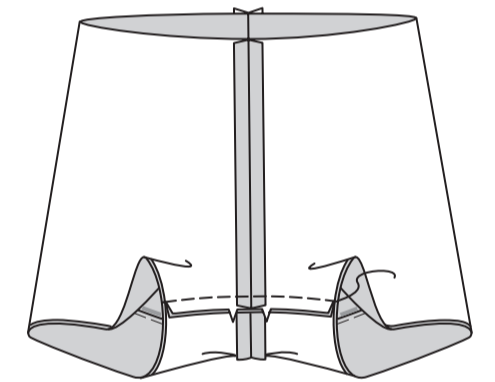
Épinglez l'endroit du revers sur l'envers du pantalon sur le bord inférieur, en faisant coïncider les encoches. Piquez.



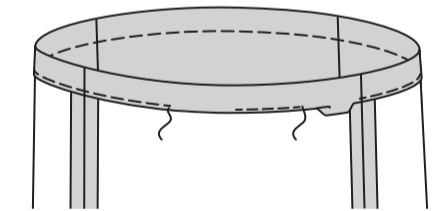
Retournez le revers vers l'extérieur le long de la couture. Pressez. Bâissez les bords non finis.



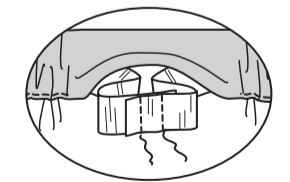
Piquez ensemble les bords intérieurs de la jambe.



Pour former la coulisse de l'élastique, retournez le bord supérieur du vêtement vers l'intérieur le long de la ligne de pliure, en repliant 6 mm sur le bord non fini ; pressez. Piquez, comme illustré, en laissant une ouverture.



Coupez l'élastique de 27.9 cm de longueur. Enfilez l'élastique dans l'ouverture. Superposez les bouts et fixez-les en utilisant une épingle de sûreté. Piquez solidement les bouts de l'élastique.



Piquez l'ouverture, en étendant l'élastique au fur et à mesure.

