

M8378

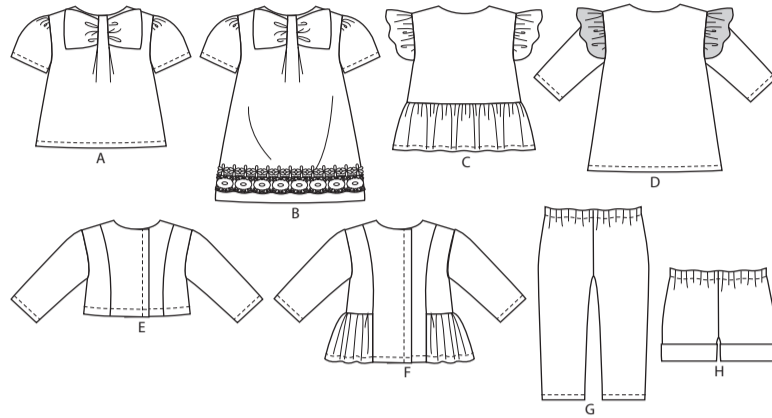
SEITE 1 SEITEN 4

McCall's®

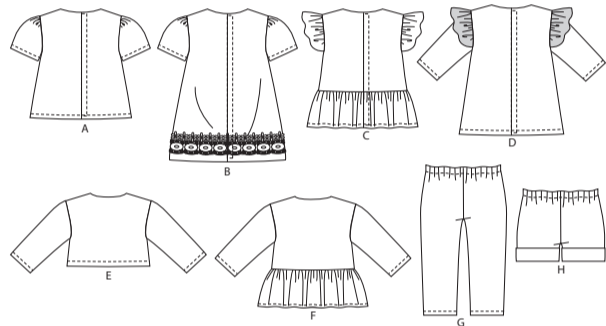
Deutsch

1-800-782-0323

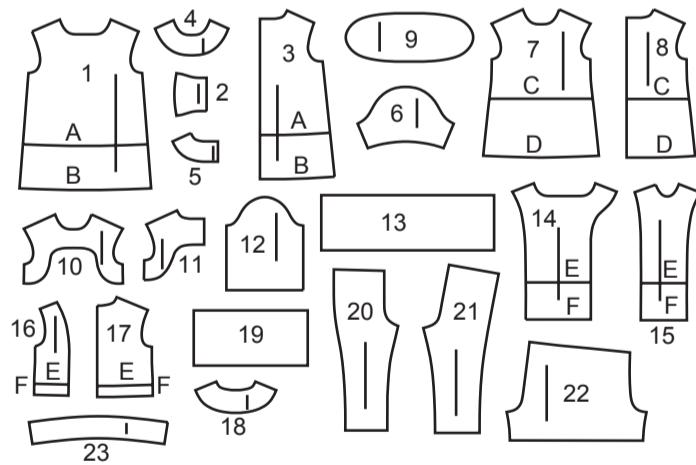
VORDERTEIL



RÜCKENTEIL



23 SCHNITTEILE



- 1 VORDERTEIL - A,B
- 2 SCHLAUFE - A,B
- 3 RÜCKENTEIL - A,B
- 4 VORD. BESATZ - A,B,D
- 5 RÜCKW. BESATZ - A,B,D
- 6 ÄRMEL - A,B
- 7 VORDERTEIL - C,D
- 8 RÜCKENTEIL - C,D
- 9 ARMAUSSCHNITTRÜSCHE - C,D
- 10 VORD. BESATZ - C
- 11 RÜCKW. BESATZ - C
- 12 ÄRMEL - D,E,F
- 13 RÜSCHE - C
- 14 RECHTES VORDERTEIL - E,F
- 15 LINKES VORDERTEIL - E,F
- 16 SEITL. VORDERTEIL - E,F
- 17 RÜCKENTEIL - E,F
- 18 RÜCKW. BESATZ - E,F
- 19 RÜSCHE - F
- 20 VORDERTEIL - G
- 21 RÜCKENTEIL - G
- 22 VORDER- UND RÜCKENTEIL - H
- 23 AUFSCHLAG - H

MUSTERMARKIERUNGEN

FADENLAUF: Legen Sie die Linie auf den geraden Fadenlauf des Stoffes, parallel zur Webkante oder zum Stoffbruch.

FALTLINE: Legen Sie die Linie auf den Stoffbruch.

KNOPFLOCHMARKIERUNG: Gibt die genaue Länge und Platzierung der Knopflöcher an.

KNOPFMARKIERUNG: Zeigt die Platzierung der Knöpfe an.

KERBEN UND SYMBOLE: Für passende Nähte und Ausführungsdetails.

Bezeichnet die Brustlinie, die Taillienlinie, die Hüfte und/oder den Bizeps. Die Maße beziehen sich auf den Umfang des fertigen Kleidungsstücks (Körpermaß + Trageerleichterung + Design-Erleichterung). Passen Sie das Schnittmuster bei Bedarf an. Die Maße schließen Falten, Biesen, Abnäher und Nahtzugaben aus.

NAHTZUGABE: 1.5 cm enthalten, sofern nicht anders angegeben, aber nicht auf dem Gewebe aufgedruckt.

GEGEBENENFALLS ANPASSEN

Verlängern oder verkürzen Sie an den Anpassungslinien (=) oder an den auf dem Muster angegebenen Stellen. Wenn eine größere Länge hinzugefügt wird, müssen Sie eventuell zusätzlichen Stoff kaufen.

ZUM VERKÜRZEN: Falten Sie entlang der Anpassungslinie. Machen Sie eine Falte mit der Hälfte der benötigten Menge. Aufkleben.

ZUM VERLÄNGERN: Schneiden Sie zwischen den Anpassungslinien. Verteilen Sie den Betrag nach Bedarf, halten Sie die Kanten parallel. Kleben Sie über das Papier.

Wenn die Änderungslinien nicht auf dem Gewebe liegen, verlängern oder kürzen Sie an der unteren Kante.

SCHRUMPFEN Sie den **STOFF**, wenn er nicht als vorgeschrumpt gekennzeichnet ist. Drücken Sie.

KREISEN Sie die **ZEICHNUNG** für Modell, Größe, Stoffbreite. Verwenden Sie das Auflageplan **MIT STRICHRICHTUNG** für Stoffe mit Einwegmustern, Strichrichtung, Flor oder Oberflächenschattierung. Da die meisten Maschenwaren Oberflächenschattierungen aufweisen, wird ein Auflageplan mit Strichrichtung verwendet.

Für **DOPPELTE DICKE (MIT STOFFBRUCH)** - falten Sie den Stoff rechts auf rechts.

***DOPPELTE DICKE (OHNE STOFFBRUCH)** - Für Stoffe mit Strichrichtung falten Sie den Stoff quer, rechts auf rechts. Markieren Sie wie gezeigt. Schneiden Sie entlang der Querfalte des Stoffes (A). Drehen Sie die obere Lage um 180°, so dass die Pfeile in die gleiche Richtung zeigen, und legen Sie über die untere Lage, rechts auf rechts (B).

Für **EINZELNE DICKE** - legen Sie den Stoff mit der rechten Seite nach oben. (Für Pelzflor-Stoffe legen Sie die Florseite nach unten.)

SCHNEIDEN UND MARKIEREN

★ Schneiden Sie zuerst die anderen Teile aus, so dass genügend Stoff zum Zuschneiden dieses Teils vorhanden ist. Öffnen Sie den Stoff. Schneiden Sie bei "Schnitt 1"-Teilen das Teil einmal auf einer einzelnen Dicke mit der Stoffseite nach oben auf der rechten Seite des Stoffes zu.

Das Schnittmuster kann Schnittlinien für mehrere Größen enthalten. Wählen Sie die richtige Schnittlinie oder die Schnittmusterlinie für Ihre Größe aus.

Legen Sie vor dem **SCHNEIDEN** alle Teile entsprechend dem Auflageplan auf den Stoff. Stecken Sie. (Die **Auflagepläne** zeigen die ungefähre **Position der Schnittmusterlinie**; die **Position kann je nach Schnittmustergröße variieren**. **Position kann je nach Größe des Schnittmusters variieren**.) Schneiden Sie **GENAU** aus, indem Sie die Kerben nach außen schneiden.

Bevor Sie das Schnittmuster entfernen, **ÜBERTRAGEN SIE DIE MARKIERUNGEN** und Konstruktionslinien auf die linke Seite des Stoffes, indem Sie die Methode mit Nadel und Kreidestift oder Pauspapier und Schneiderrad verwenden. Markierungen, die auf der rechten Seite des Stoffes benötigt werden, sollten Faden nachgezeichnet werden.

HINWEIS: Kästchen mit gestrichelten Linien (a! b! c!) in den Auflageplänen stellen Teile dar, die nach den angegebenen Maßen geschnitten wurden.

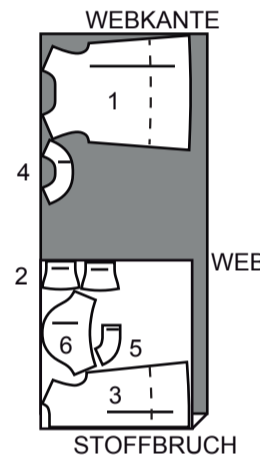
ZUSCHNEIDEPLAN

RECHTE MUSTERSEITE	LINKE MUSTERSEITE	RECHTE STOFFSEITE	LINKE STOFFSEITE

TOP A, KLEID B

Teile: 1 2 3 4 5 6
HINWEIS: DIE GESTRICHELTE LINIE, DIE IN DEN ZUSCHNITTPLÄNEN AUF DEN VATERTEILEN DARGESTELLT IST, ZEIGT DIE SCHNITTLINIE FÜR EINE KÜRZERE LÄNGE AN.

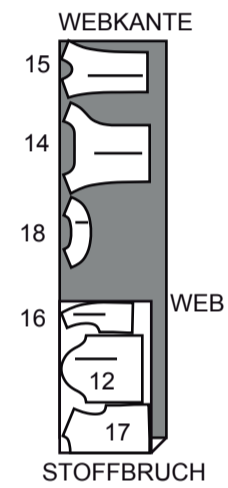
115 cm
 mit Strichrichtung
 alle Größen



JACKE E

Teile: 12 14 15 16 17 18

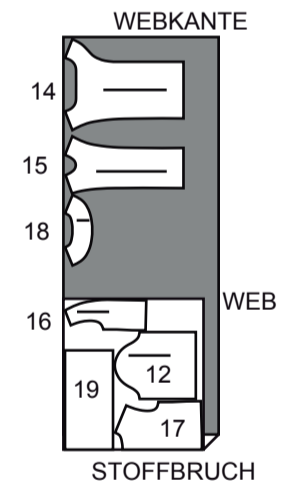
115 cm
 mit Strichrichtung
 alle Größen



JACKE F

Teile: 12, 14, 15, 16, 17 18 19

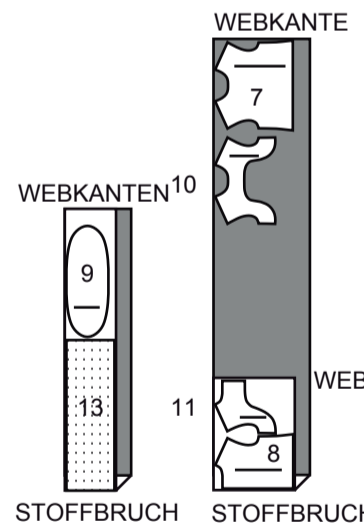
115 cm
 mit Strichrichtung
 alle Größen



TOP C

Teile: 7 8 9 10 11 13

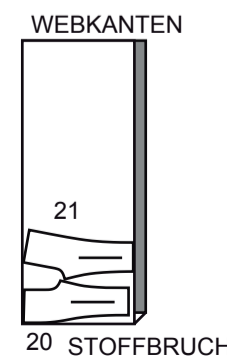
115 cm
 mit Strichrichtung
 alle Größen



LEGGINGS G

Teile: 20-21

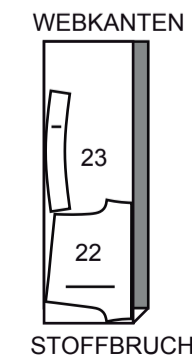
150 cm
 mit Strichrichtung
 alle Größen



SHORTS H

Teile: 22-23

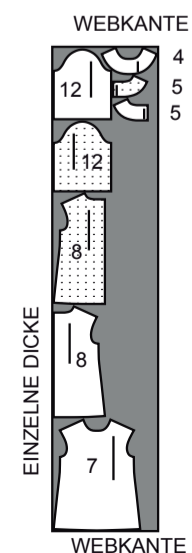
115 cm
 mit Strichrichtung
 alle Größen



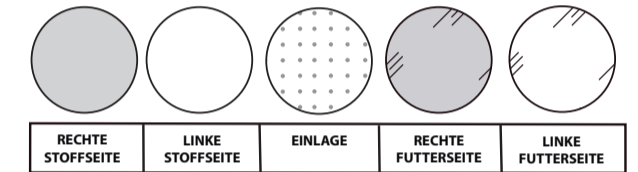
KLEID D

Teile: 4 5 7 8 12

115 cm
 mit Strichrichtung
 alle Größen

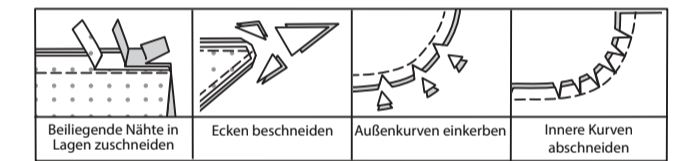


NÄHINFORMATIONEN
 STOFFSCHLÜSSEL



NAHTZUGABEN

Es sind 1.5 cm Nahtzugaben im Schnittmuster berücksichtigt, sofern nicht anders angegeben.



STECKEN UND ANPASSEN

Stecken oder heften Sie die Nähte, **RECHTS AUF RECHTS**, mit passenden Einkerbungen. Passen Sie das Kleidungsstück an, bevor Sie die Hauptnähte nähen.

BÜGELN

Bügeln Sie die Nahtzugaben flach; öffnen Sie sie dann, sofern nicht anders angegeben. Stecken Sie wo nötig, damit sie flach liegen.

GLOSSAR

Nähbegriffe, die in der Nähanleitung in **FETTDRUCK** erscheinen, werden im Folgenden erklärt.

EINHALTEN - Nähen Sie entlang der Nahtlinie mit langen Maschinenstichen. Ziehen Sie die Fadenden beim Anpassen an die Passform. **HINWEIS:** Machen Sie bei Schulteransätzen eine zweite Reihe langer Maschinenstiche in 6 mm Abstand von der Nahtzugabe, um mehr Kontrolle zu haben.

KNAPPKANTIG NÄHEN - Nähen Sie dicht an der fertigen Kante oder Naht.

VERSÄUBERN - Nähen Sie 6 mm von der Schnittkante entfernt und versäubern Sie mit einer der folgenden Methoden ab: (1) mit Hilfe einer Zickzackschere ODER (2) mit Overlockstichen ODER (3) entlang der Steppnaht wenden und dicht an der Falte nähen ODER (4) mit Hilfe einer Overlock-Maschine.

OPTIONAL FÜR SÄUME: Bringen Sie ein Nahtbindeband an.

EINREIHEN - Nähen Sie mit langen Maschinenstichen entlang der Nahtlinie und nochmals 6 mm entfernt in der Nahtzugabe. Ziehen Sie die Fadenden beim Anpassen an die Passform.

SCHMALER SAUM - Schlagen Sie den Saum ein, bügeln und bei Bedarf die Fülle einhalten. Öffnen Sie den Saum. Wieder einschlagen, so dass die Schnittkante entlang der Falte liegt; bügeln. Entlang der Falte einschlagen; nähen.

SÄUMEN - Nadel durch eine gefaltete Kante schieben, dann einen Faden des darunter liegenden Stoffes aufnehmen.

FESTSTEPPEN - Steppen Sie 3 mm von der Nahtlinie in der Nahtzugabe (normalerweise 1.3 cm von der Schnittkante).

ABSTEPPEN - Nähen Sie auf der Außenseite 6 mm von der Kante, der Naht oder der vorherigen Naht entfernt, wobei Sie den Nähfuß als Führung verwenden, oder nähen Sie an den in der Anleitung angegebenen Stellen.

NÄHANLEITUNGEN

TOP A, KLEID B

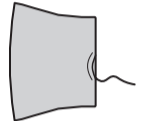
HINWEIS: Unter jeder Unterüberschrift wird, sofern nicht anders angegeben, das erste Modell abgebildet.

VORDER- UND RÜCKENTEIL

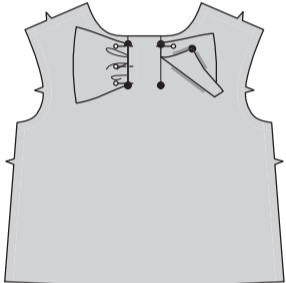
Für jede Seite zwei SCHLAUFE (2) Abschnitte zusammennähen, dabei eine Öffnung zum Wenden lassen. Beschneiden.



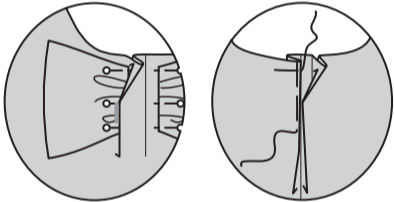
Wenden. Bügeln Sie. **SÄUMEN** Sie die Öffnung.



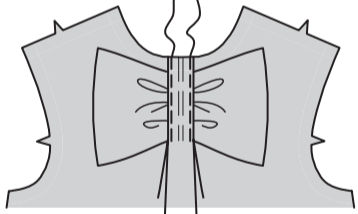
Stecken Sie die Schlaufenabschnitte auf die rechte Seite vom VORDERTEIL (1), wobei die großen Punkte übereinstimmen und die geraden Kanten entlang der Platzierungslinien platziert werden.



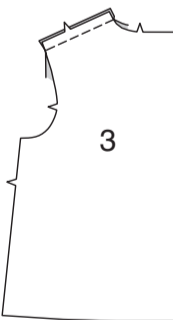
Um eine Falte im Vorderteil zu machen, falten Sie auf der Außenseite entlang der Falllinien. Auf der Innenseite falten Sie entlang der Platzierungslinien. Bringen Sie die Falten der Platzierungslinien zusammen und zentrieren Sie die Falte; heften Sie sie. Heften Sie über die Oberkante. Bügeln Sie.



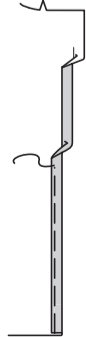
Auf der Außenseite die Falten wie abgebildet an die unteren Schlaufenkanten **KNAPPKANTIG NÄHEN**.



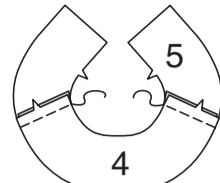
Nähen Sie das RÜCKENTEIL (3) an den Schultern auf das Vorderteil.



Drehen Sie 6 mm an den hinteren Kanten ein. Bügeln Sie. Drehen Sie entlang der Schnittkante ein. Bügeln Sie. Heften Sie dicht an der inneren gebügelten Kante.



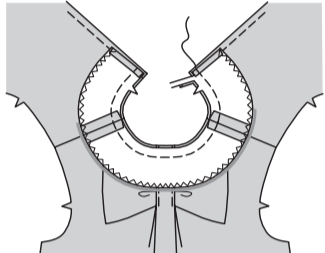
Nähen Sie die Teile des RÜCKW. BESATZES (5) an den Schultern an den VORD. BESATZ (4).



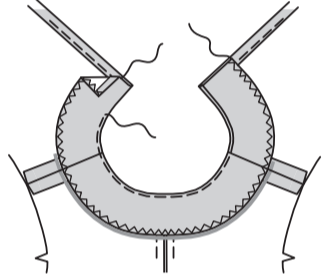
VERSÄUBERN Sie die Unterkante des Besatzes. Drehen Sie 1.3 cm an den hinteren Kanten ein. Bügeln Sie. Schneiden Sie die gebügelten Nahtzugaben auf 6 mm zurück.



Stecken Sie den Besatz an der Halskante, wobei die Mittelpunkte und Nähte übereinstimmen. Nähen Sie. Beschneiden.



Wenden Sie den Besatz nach innen. Bügeln Sie. **SÄUMEN** Sie die gebügelten Kanten zusammen. **NÄHEN** Sie die Halssausschnittkante **KNAPPKANTIG**.



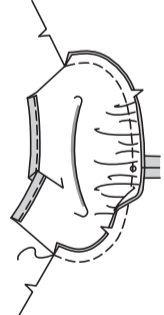
REIHEN Sie die obere Kante des ÄRMELS (6) zwischen den Kerben wie abgebildet **EIN**.



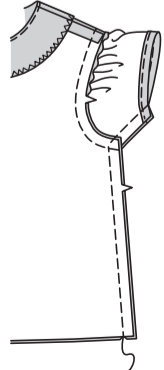
Nähen Sie einen 1.3 cm **SCHMALEN SAUM** an der Unterkante des Ärmels.



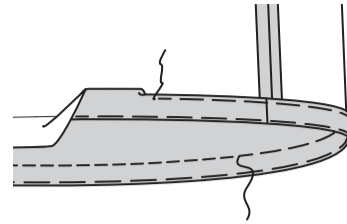
Stecken Sie den Ärmel an der Armausschnittkante, dabei einen kleinen Punkt an der Schulternaht setzen, wobei die Kerben übereinstimmen; verteilen Sie die Kräuseln. Heften. Nähen Sie. Bügeln Sie die Naht zum Ärmel hin.



Stecken Sie Vorder- und Rückenteil an den Seiten; stecken Sie die Ärmelkanten zusammen. Nähen Sie in einer durchgehenden Naht.

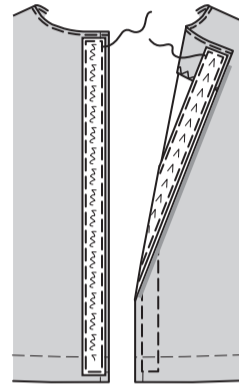


Drehen Sie den Saum des Kleidungsstücks nach oben. Heften Sie dicht an der Falte. Drehen Sie 6 mm an der Schnittkante ein. Heften Sie den Saum dicht an der Oberkante fest. Bügeln Sie. **STEPHEN** Sie den Saum entlang der oberen Heftung **AB**.



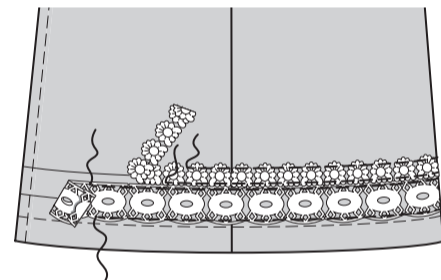
MODELL A:

Schneiden Sie das Klettband auf eine Länge von 16.5 cm zu. Auf der Innenseite des mittleren Hakenabschnitts des Klettbandes über der rechten hinteren Mitte, 3 mm von der oberen Kante entfernt, wie gezeigt. Nähen Sie fest. Zentrieren Sie auf der Außenseite den Schlaufenabschnitt des Klettbandes über der linken hinteren Mitte, wie gezeigt. Nähen Sie fest.

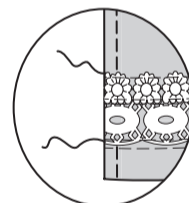


MODELL B:

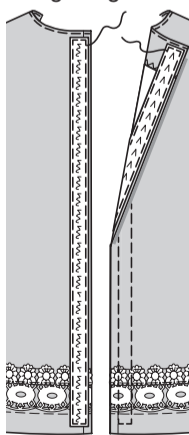
Stecken Sie mit der rechten Seite nach oben einen 2 cm breiten Ausschnitt an der unteren Kante des Kleides fest, zentrieren Sie ihn entlang der unteren Platzierungslinie und drehen Sie ihn an den hinteren Kanten um 6 mm ein. Nähen Sie entlang der oberen und unteren Kante. Stecken Sie eine 1.3 cm lange Zierleiste an die untere Kante des Kleides, zentrieren Sie sie entlang der oberen Platzierungslinie und drehen Sie sie an den hinteren Kanten 6 mm ein. Nähen Sie entlang der oberen und unteren Kante.



SÄUMEN Sie die hinteren Kanten wie gezeigt.



Schneiden Sie das Klettband 24 cm lang zu. Auf der Innenseite des mittleren Hakenabschnitts des Klettbandes über der rechten hinteren Mitte, 3 mm von der oberen Kante entfernt, wie gezeigt. Nähen Sie fest. Zentrieren Sie auf der Außenseite den Schlaufenabschnitt des Klettbandes über der linken hinteren Mitte, wie gezeigt. Nähen Sie fest.

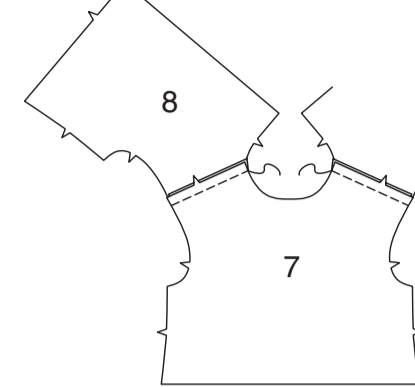


TOP C, KLEID D

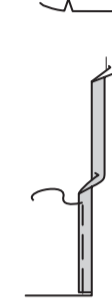
HINWEIS: Unter jeder Unterüberschrift wird, sofern nicht anders angegeben, das erste Modell abgebildet.

VORDER- UND RÜCKENTEIL

Nähen Sie die RÜCKENTEILE (8) an den Schultern an die VORDERTEILE (7).

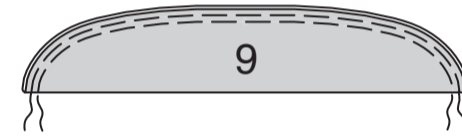


Drehen Sie 6 mm an den hinteren Kanten ein. Drehen Sie entlang der Schnittkanten erneut ein. Bügeln Sie. Heften Sie dicht an den inneren gebügelten Kanten.

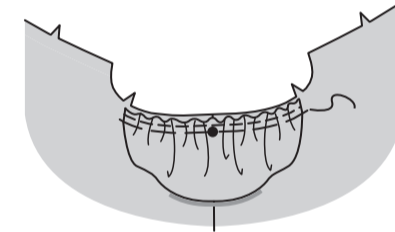


MODELL C:

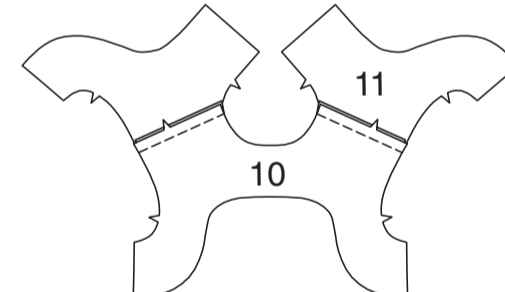
Links auf links falten Sie die ARMAUSSCHNITTRÜSCHE (9) entlang der Falllinie. Heften Sie die Schnittkanten zusammen. **REIHEN** Sie die gehefteten Kanten **EIN**.



Stecken Sie die Rüsche zwischen den Kerben an der Armausschnittkante fest; verteilen Sie die Kräuseln. Heften.



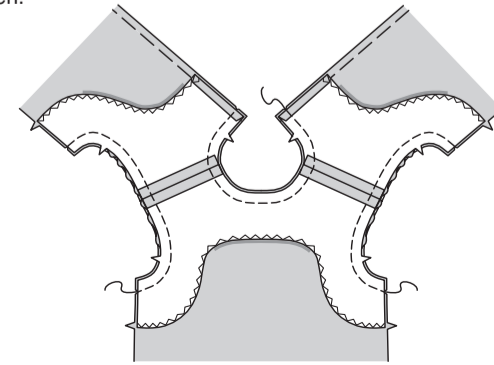
Nähen Sie die Teile des RÜCKW. BESATZES (11) an den Schultern an den VORD. BESATZ (10).



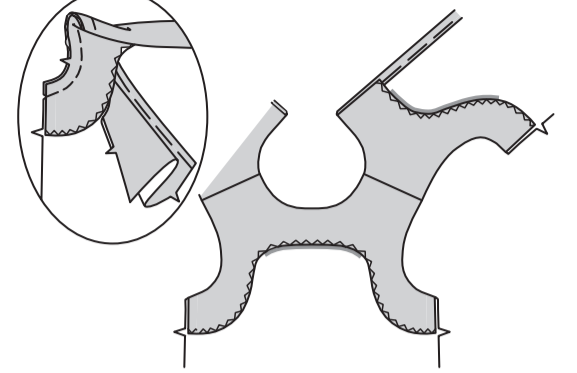
VERSÄUBERN Sie die Unterkanten des Besatzes, wie abgebildet. Drehen Sie 1.3 cm an den hinteren Kanten ein. Bügeln Sie. Schneiden Sie die gebügelten Nahtzugaben auf 6 mm zurück.



Stecken Sie den Besatz an den Hals- und Armausschnittkanten fest, wobei die Mittelpunkte und Nähte übereinstimmen. Nähen Sie, achten Sie dabei darauf, dass die Rüsche nicht eingefasst wird. Beschneiden.



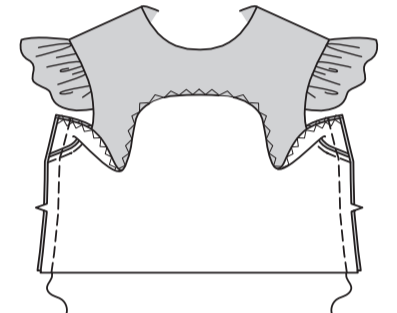
Wenden Sie das Oberteil auf die rechte Seite, indem Sie jedes Rückenteil durch die Schultern und durch die Boden- und Seitenöffnungen nach außen ziehen, wie gezeigt. Bügeln Sie.



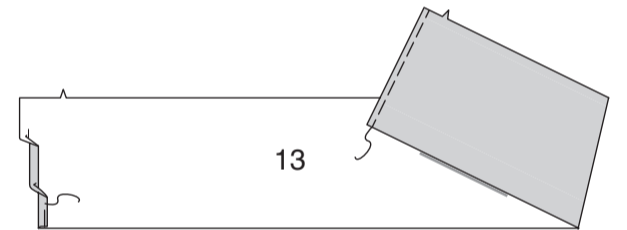
SÄUMEN Sie die gebügelte Rück- und Besatzkanten zusammen.



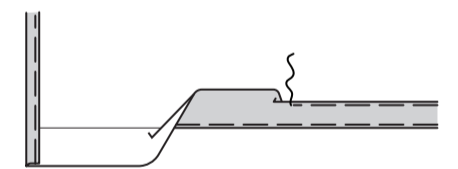
Stecken Sie Vorder- und Rückenteil an den Seiten; stecken Sie die Armausschnittbesatzkanten zusammen. Nähen Sie in einer durchgehenden Naht.



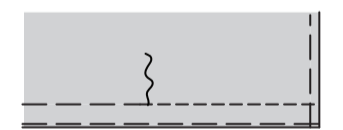
Schlagen Sie 6 mm an den hinteren Kanten der RÜSCHE (13) ein. Drehen Sie entlang der Schnittkante erneut ein. Bügeln Sie. Heften Sie dicht an der inneren gebügelten Kante.



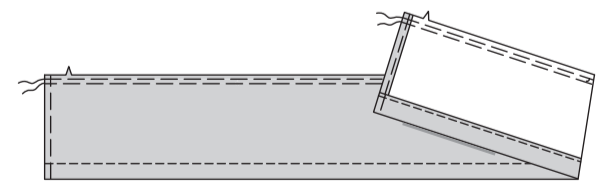
Drehen Sie den Rüschemsaum nach oben. Heften Sie dicht an der Falte. Drehen Sie 6 mm an der Schnittkante ein. Heften Sie den Saum dicht an der Oberkante fest. Bügeln Sie.



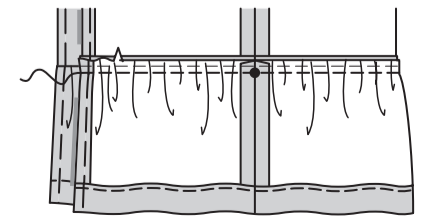
STEPHEN Sie den Saum entlang der oberen Heftung **AB**.



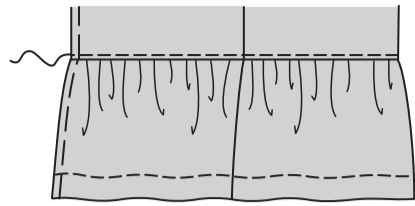
REIHEN Sie die obere Rüschenkante **EIN**.



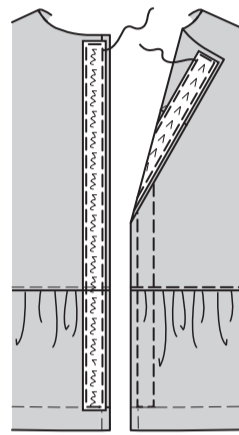
Stecken Sie die Rüsche an der unteren Kante des Tops, so dass die Mitten und Kerben übereinstimmen, die kleine Punkte auf den Seitennähten liegen; verteilen Sie die Kräuseln. Nähen Sie. Bügeln Sie die Naht nach oben.



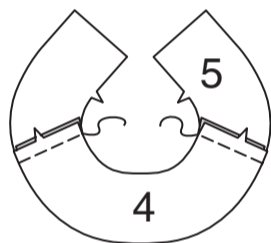
NÄHEN Sie die Unterkante des Tops **KNAPPKANTIG**, wie abgebildet.



Schneiden Sie das Klettband 18.4 cm lang zu. Auf der Innenseite des mittleren Hakenabschnitts des Klettbandes über der rechten hinteren Mitte, 3 mm von der oberen Kante entfernt, wie gezeigt. Nähen Sie fest. Zentrieren Sie auf der Außenseite den Schlaufenabschnitt des Klettbandes über der linken hinteren Mitte, wie gezeigt. Nähen Sie fest.



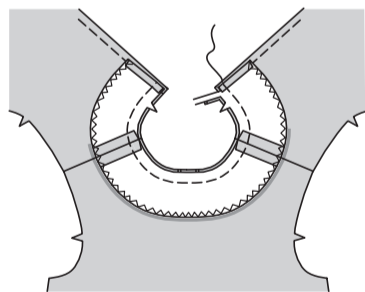
MODELL D: Nähen Sie die Teile des RÜCKW. BESATZES (5) an den Schultern an den VORD. BESATZ (4).



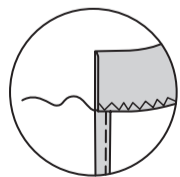
VERSÄUBERN Sie die Unterkante des Besatzes. Drehen Sie 1.3 cm an den hinteren Kanten ein. Bügeln Sie. Schneiden Sie die gebügelten Nahtzugaben auf 6 mm zurück.



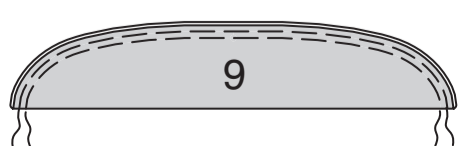
Stecken Sie den Besatz an der Halskante, wobei die Mittelpunkte und Nähte übereinstimmen. Nähen Sie. Beschneiden.



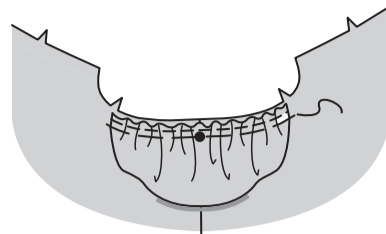
Wenden Sie den Besatz nach innen. Bügeln Sie. **SÄUMEN** Sie die gebügelte Rück- und Besatzkanten zusammen.



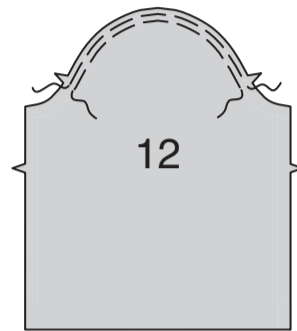
Links auf links falten Sie die Armausschnitttrüsche entlang der Falllinie. Heften Sie die Schnittkanten zusammen. **REIHEN** Sie die gehefteten Kanten **EIN**.



Stecken Sie die Rüsche zwischen den Kerben an der Armausschnittkante fest; verteilen Sie die Kräuseln. Heften.



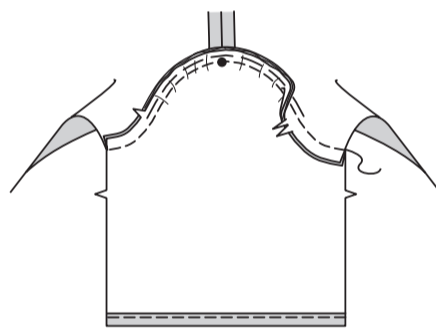
HALTEN Sie die obere Kante des ÄRMELS (12) zwischen den Kerben wie abgebildet **EIN**.



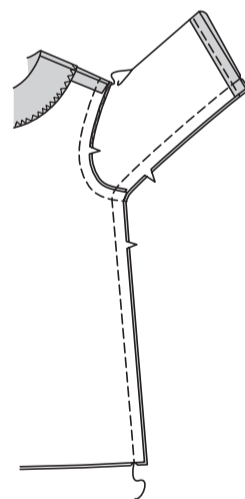
Nähen Sie einen 1.3 cm **SCHMALEN SAUM** an der Unterkante des Ärmels.



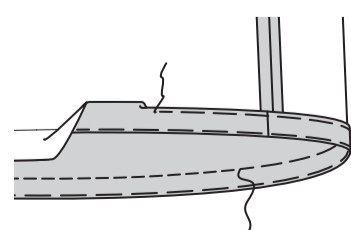
Stecken Sie den Ärmel an der Armausschnittkante, setzen Sie dabei einen kleinen Punkt an die Schulternaht, der mit den Kerben übereinstimmt; anpassen. Heften. Nähen Sie. Bügeln Sie die Naht zum Ärmel hin.



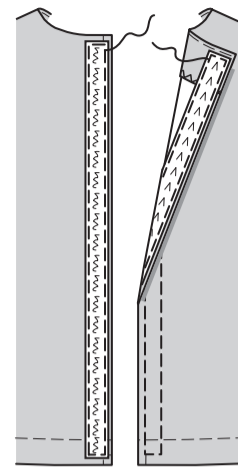
Stecken Sie Vorder- und Rückenteil an den Seiten; stecken Sie die Ärmelkanten zusammen. Nähen Sie in einer durchgehenden Naht.



Drehen Sie den Kleidsaum nach oben. Heften Sie dicht an der Falte. Drehen Sie 6 mm an der Schnittkante ein. Heften Sie den Saum dicht an der Oberkante fest. Bügeln Sie. **STEP-PEN** Sie den Saum entlang der oberen Heftung **AB**.



Schneiden Sie das Klettband 21.6 cm lang zu. Auf der Innenseite des mittleren Hakenabschnitts des Klettbandes über der rechten hinteren Mitte, 3 mm von der oberen Kante entfernt, wie gezeigt. Nähen Sie fest. Zentrieren Sie auf der Außenseite den Schlaufenabschnitt des Klettbandes über der linken hinteren Mitte, wie gezeigt. Nähen Sie fest.

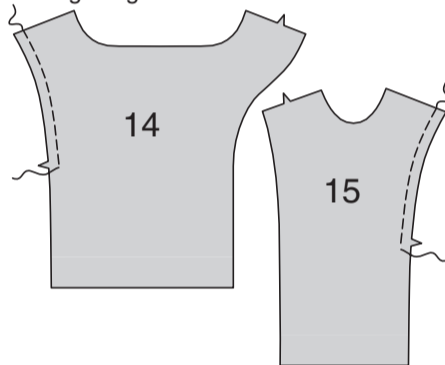


JACKE E,F

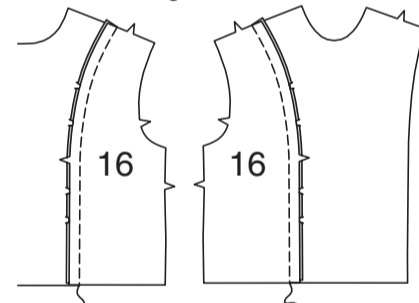
HINWEIS: Unter jeder Unterüberschrift wird, sofern nicht anders angegeben, das erste Modell abgebildet.

VORDER- UND RÜCKENTEIL

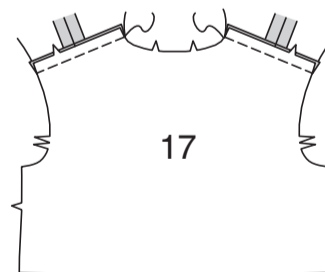
MODELL E: **STEP-PEN** Sie die Seitenkanten des RECHTEN VORDERTEILS (14) und des LINKEN VORDERTEILS (15) oberhalb der Kerben wie gezeigt **FEST**.



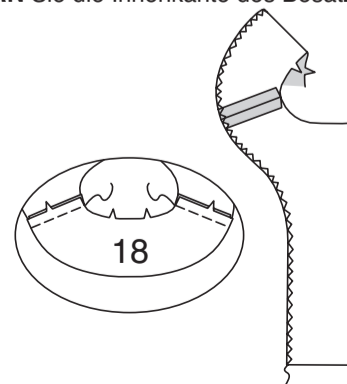
Stecken Sie das SEITL. VORDERTEIL (16) an die Seitenkante des rechten und linken Vorderteils und schneiden Sie das Vorderteil ein, wo nötig. Nähen Sie.



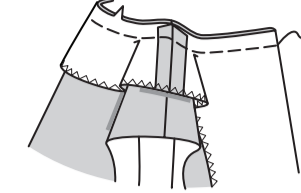
Nähen Sie die Vorderteile an den Schultern auf das RÜCKENTEIL (17).



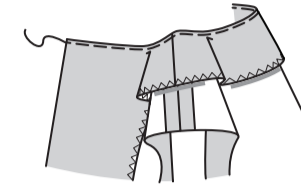
Nähen Sie den RÜCKW. BESATZ (18) wie gezeigt an den linken und rechten vorderen Selbstbesätzen an den Schultern. **VERSÄUBERN** Sie die Innenkante des Besatzes.



Falten Sie das rechte und linke Vorderteile rechts auf rechts entlang der Falllinie. Stecken Sie den Besatz an der Halskante. Nähen Sie. Beschneiden.



Wenden Sie den Besatz entlang der Falllinien nach innen. Bügeln Sie. **NÄHEN** Sie die Halsausschnittkante **KNAPPKANTIG**.



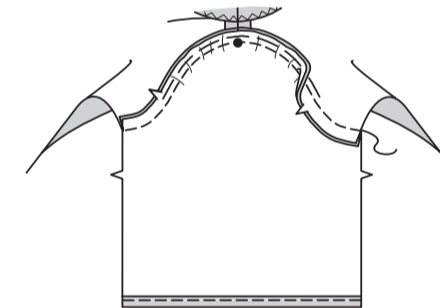
HALTEN Sie die obere Kante des Ärmels zwischen den Kerben wie abgebildet **EIN**.



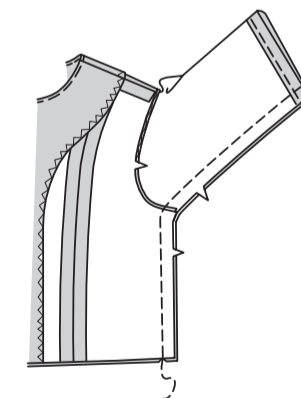
Nähen Sie einen 1.3 cm **SCHMALEN SAUM** an der Unterkante des Ärmels.



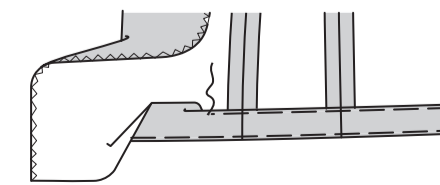
Stecken Sie den Ärmel an der Armausschnittkante, setzen Sie dabei einen kleinen Punkt an die Schulternaht, der mit den Kerben übereinstimmt; anpassen. Heften. Nähen Sie. Bügeln Sie die Naht zum Ärmel hin.



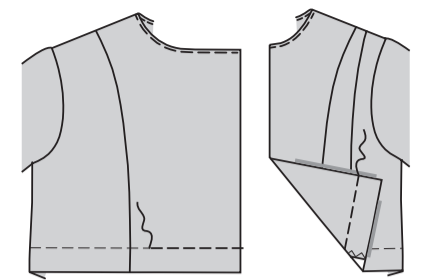
Stecken Sie Vorder- und Rückenteil an den Seiten; stecken Sie die Ärmelkanten zusammen. Nähen Sie in einer durchgehenden Naht.



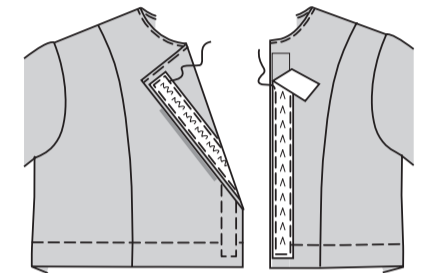
Öffnen Sie die Besätze an den Unterkanten nach außen. Wenden Sie die Jacke und den Besatzsaum nach oben. Heften Sie dicht an der Falte. Drehen Sie 6 mm an der Schnittkante ein. Heften Sie den Saum dicht an der Oberkante fest. Bügeln Sie.



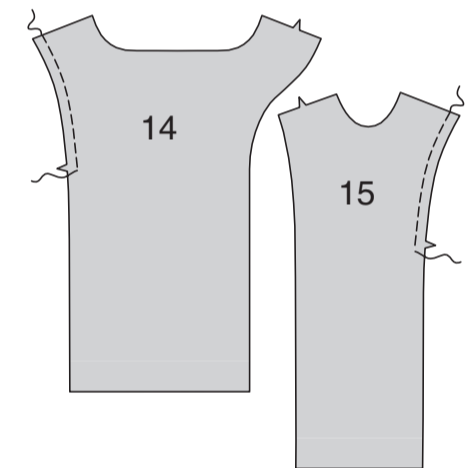
Wenden Sie die Besätze. Auf der Außenseite den Saum entlang der oberen Heftung **ABSTEP-PEN**.



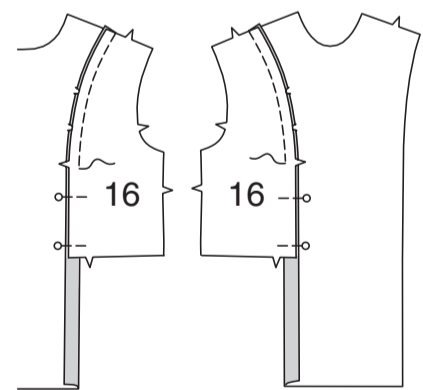
Schneiden Sie das Klettband 11.4 cm lang zu. Stecken Sie auf der Innenseite den Schlaufenabschnitt des Klettbandes auf das rechte Vorderteil innerhalb der Platzierungslinien, wie gezeigt. Nähen Sie fest. Stecken Sie auf der Außenseite den Hakenabschnitt des Klettbandes wie abgebildet innerhalb der Platzierungslinien auf das linke Vorderteil. Nähen Sie fest.



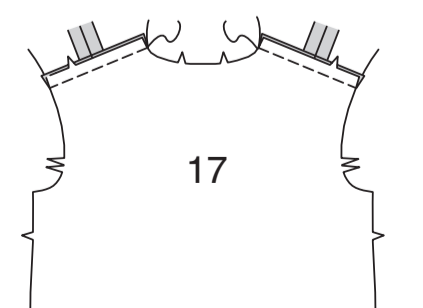
STEP-PEN Sie die Seitenkanten des rechten Vorderteils und des linken Vorderteils oberhalb der Kerben wie gezeigt **FEST**.



MODELL F: Stecken Sie das seitl. Vorderteil an die Seitenkante der rechten und linken Vorderteile, schneiden Sie dabei das Vorderteil ein, wo nötig. Nähen Sie, beenden Sie die Naht an den Kerben.



Nähen Sie die Vorderteile an den Schultern auf das Rückenteil.



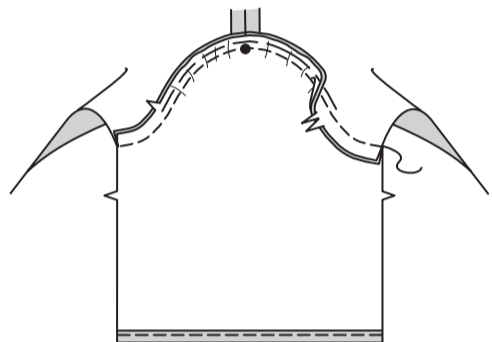
HALTEN Sie die obere Kante des Ärmels zwischen den Kerben wie abgebildet **EIN**.



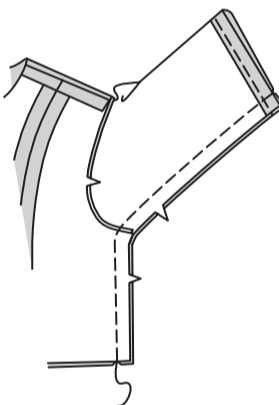
Nähen Sie einen 1.3 cm **SCHMALEN SAUM** an der Unterkante des Ärmels.



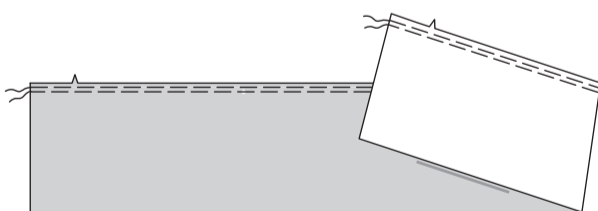
Stecken Sie den Ärmel an der Armausschnittkante, setzen Sie dabei einen kleinen Punkt an die Schulternaht, der mit den Kerben übereinstimmt; anpassen. Heften. Nähen Sie. Bügeln Sie die Naht zum Ärmel hin.



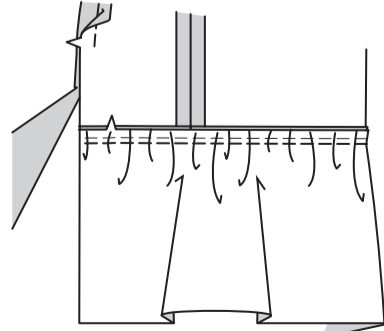
Stecken Sie Vorder- und Rückenteil an den Seiten; stecken Sie die Ärmelkanten zusammen. Nähen Sie in einer durchgehenden Naht.



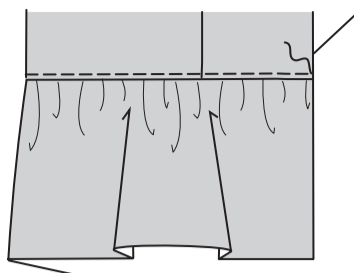
REIHEN Sie die obere Kante der RÜSCHE (19) zwischen den Nahtlinien **EIN**.



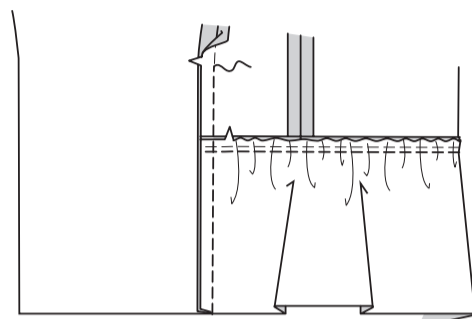
Stecken Sie die Rüsche an der unteren Kante der Jacke, so dass die Mitten und Kerben übereinstimmen, die kleine Punkte auf den Seitennähten liegen; verteilen Sie die Kräuseln. Nähen Sie, lassen Sie dabei das Vorderteil frei. Bügeln Sie die Naht nach oben.



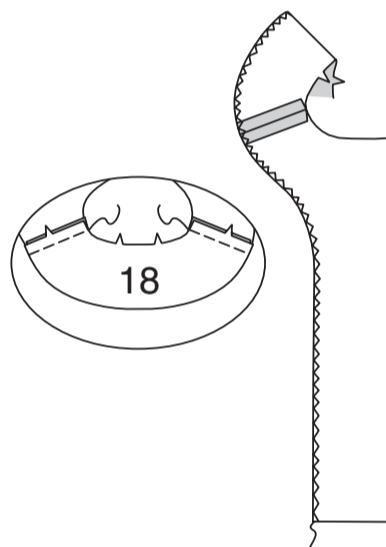
NÄHEN Sie die Unterkante der Jacke **KNAPPKANTIG**, wie abgebildet.



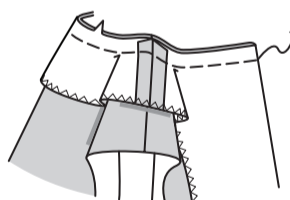
Stecken Sie das Vorderteil an das seittl. Vorderteil und die Rüsche. Nähen Sie von der Kerbe bis zur Unterkante und schließen Sie dabei an die vorherige Naht an.



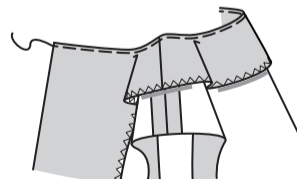
Nähen Sie den rückw. Besatz wie gezeigt an die linken und rechten vorderen Selbstbesätze an den Schultern, wie gezeigt. **VERSÄUBERN** Sie die Innenkante des Besatzes.



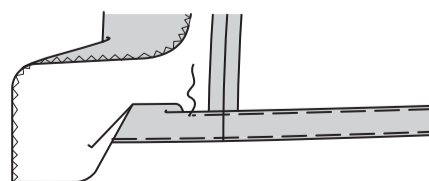
Falten Sie das rechte und linke Vorderteile rechts auf rechts entlang der Falllinie. Stecken Sie den Besatz an der Halskante. Nähen Sie. Beschneiden.



Wenden Sie den Besatz entlang der Falllinien nach innen. Bügeln Sie. **NÄHEN** Sie die Halsausschnittkante **KNAPPKANTIG**.



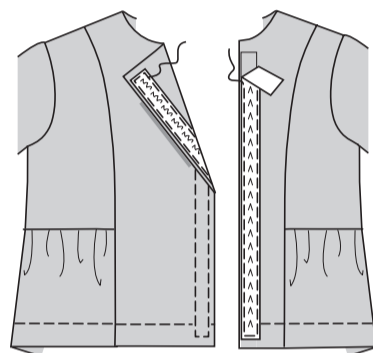
Öffnen Sie die Besätze an den Unterkanten nach außen. Wenden Sie die Jacke und den Besatzsaum nach oben. Heften Sie dicht an der Falte. Drehen Sie 6 mm an der Schnittkante ein. Heften Sie den Saum dicht an der Oberkante fest. Bügeln Sie.



Wenden Sie die Besätze. Um die Besätze fest zu halten, **STEPPEN** Sie den Saum entlang der oberen Heftung auf der Außenseite **AB**.



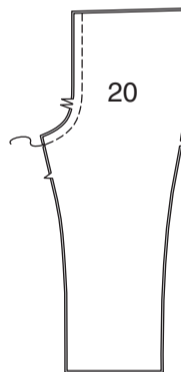
Schneiden Sie das Klettband 18 cm lang zu. Stecken Sie auf der Innenseite den Schlaufenabschnitt des Klettbandes auf das rechte Vorderteil innerhalb der Platzierungslinien, wie gezeigt. Nähen Sie fest. Stecken Sie auf der Außenseite den Hakenabschnitt des Klettbandes wie abgebildet innerhalb der Platzierungslinien auf das linke Vorderteil. Nähen Sie fest.



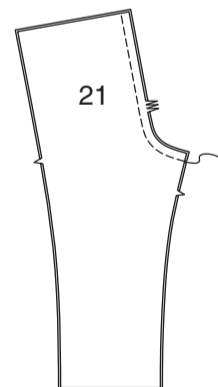
LEGGINGS G

VORDER- UND RÜCKENTEIL

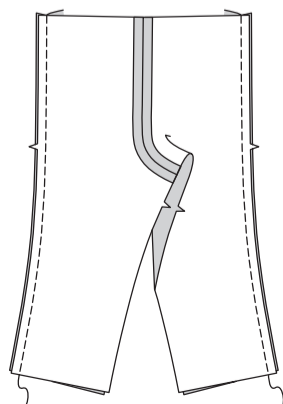
Nähen Sie die **VORDERTEILE** (20) in der vorderen Mitte zusammen.



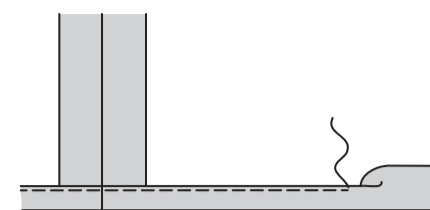
Nähen Sie die **RÜCKENTEILE** (21) in der hinteren Mitte zusammen.



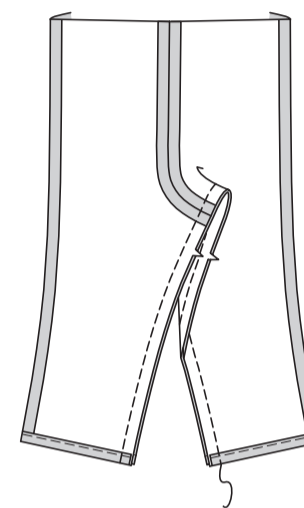
Nähen Sie das Vorderteil an das Rückenteil an den Seiten zusammen.



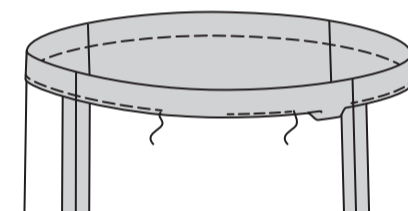
Nähen Sie einen 1.3 cm **SCHMALEN SAUM** an der Unterkante der Hose.



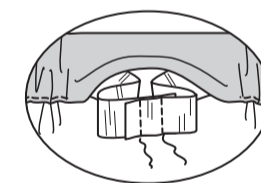
Nähen Sie die inneren Beinkanten zusammen.



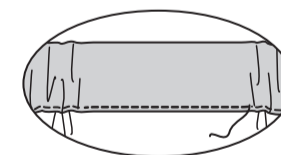
Um einen Tunnel für Gummi zu bilden, wenden Sie die obere Kante der Hose entlang der Falllinie nach innen, drehen Sie 6 mm an der Schnittkante ein; bügeln Sie. Nähen Sie wie gezeigt, lassen Sie dabei eine Öffnung.



Schneiden Sie das Gummiband in einer Länge von 27.9 cm zu. Führen Sie das Gummiband durch die Öffnung ein. Lappen Sie die Enden; halten Sie sie mit Sicherheitsnadeln. Nähen Sie die Gummenden fest.



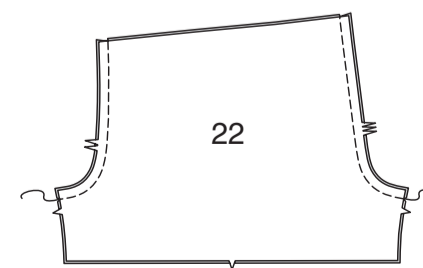
Nähen Sie die Öffnung, wobei Sie das Gummiband beim Nähen dehnen.



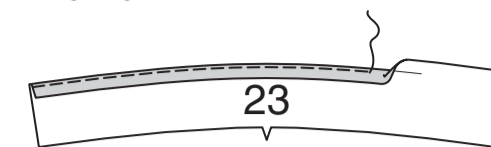
SHORTS H

VORDER- UND RÜCKENTEIL

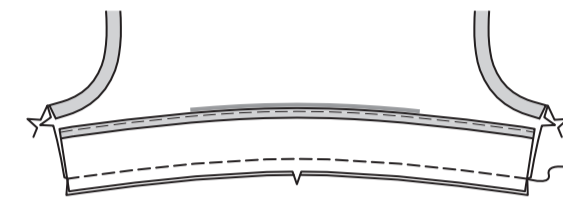
Nähen Sie die **VORDER- UND RÜCKENTEILE** (22) in der vorderen und hinteren Mitte zusammen.



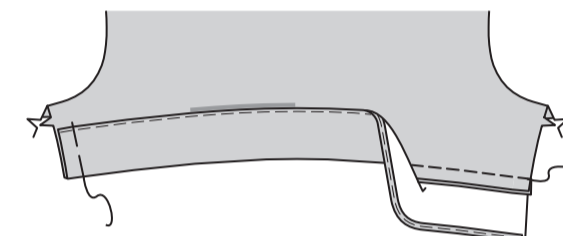
Drehen Sie den 6 mm Saum an der oberen Kante des **AUFSCHLAGES** (23) nach innen. Bügeln Sie. Nähen Sie dicht an der gebügelt Kante.



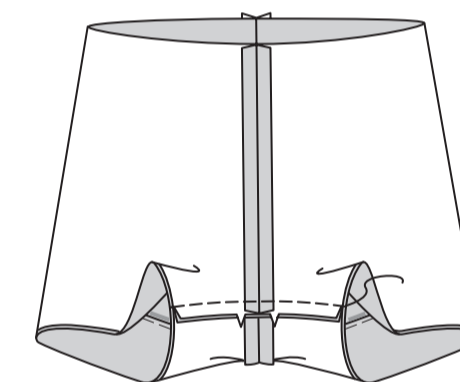
Stecken Sie die rechte Seite des Aufschlages auf die linke Seite der Hose an der Unterkante, wobei die Kerben übereinstimmen. Nähen Sie.



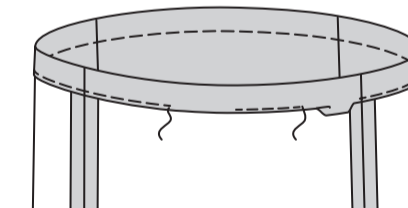
Wenden Sie den Aufschlag entlang der Naht nach außen. Bügeln Sie. Heften Sie die Schnittkanten.



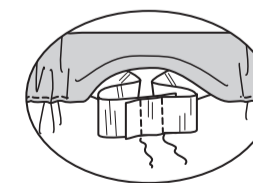
Nähen Sie die inneren Beinkanten zusammen.



Um einen Tunnel für Gummi zu bilden, wenden Sie die obere Kante der Hose entlang der Falllinie nach innen, drehen Sie 6 mm an der Schnittkante ein; bügeln Sie. Nähen Sie wie gezeigt, lassen Sie dabei eine Öffnung.



Schneiden Sie das Gummiband in einer Länge von 27.9 cm zu. Führen Sie das Gummiband durch die Öffnung ein. Lappen Sie die Enden; halten Sie sie mit Sicherheitsnadeln. Nähen Sie die Gummenden fest.



Nähen Sie die Öffnung, wobei Sie das Gummiband beim Nähen dehnen.

