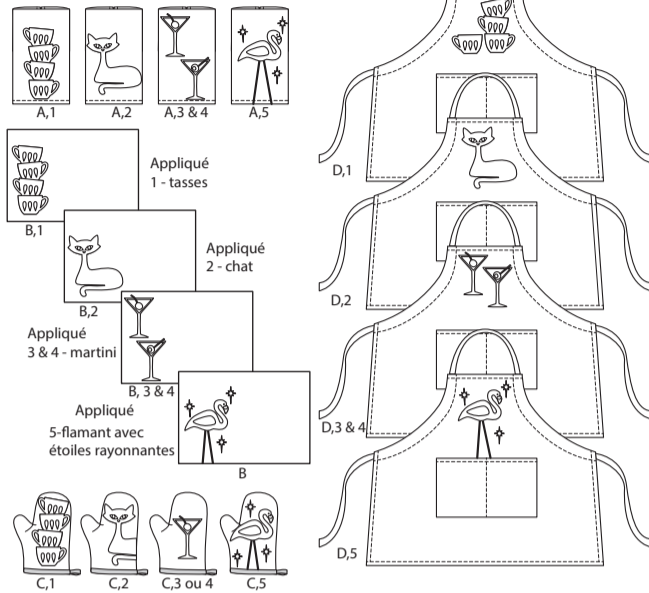
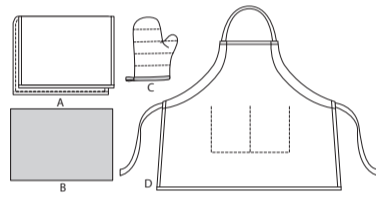


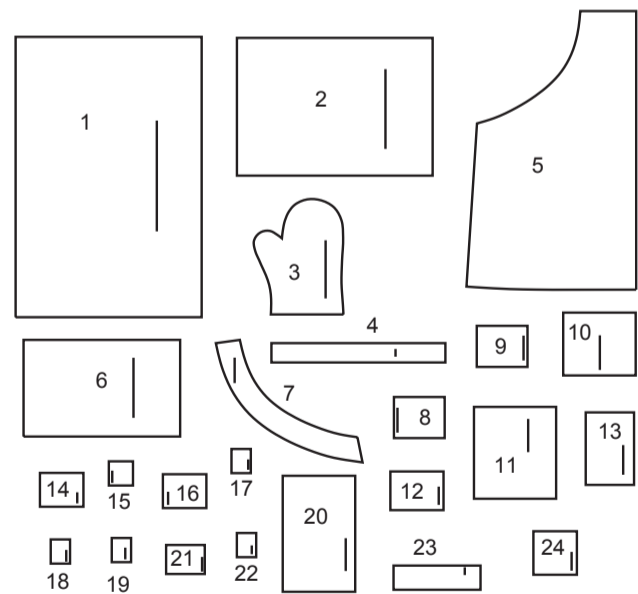
DEVANT



DOS

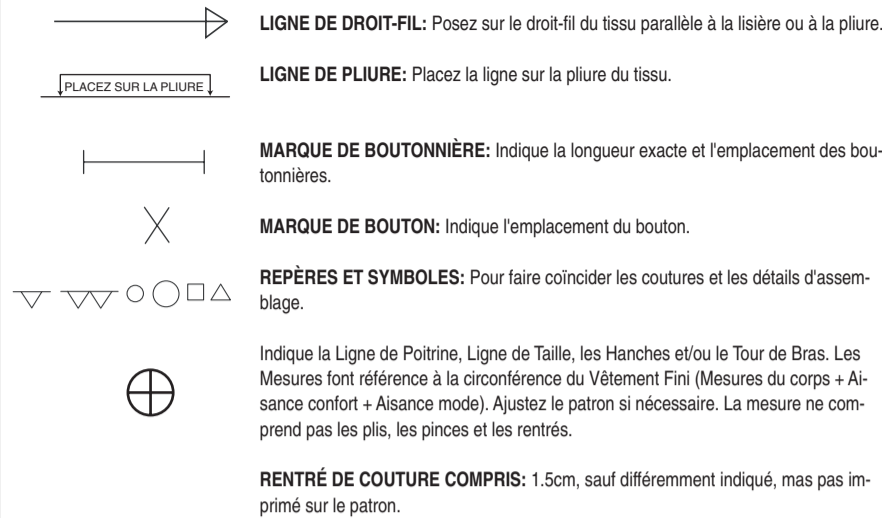


24 PIÈCES DU PATRON



- 1 TORCHON – A
- 2 NAPPERON – B
- 3 GANT ISOLANT – C
- 4 BORDURE – C
- 5 TABLIER – D
- 6 POCHE – D
- 7 PAREMENTURE – D
- 8 APPLIQUÉ 1
- 9 APPLIQUÉ 1
- 10 APPLIQUÉ 1
- 11 APPLIQUÉ 2
- 12 APPLIQUÉ 2
- 13 APPLIQUÉ 3, 4
- 14 APPLIQUÉ 3
- 15 APPLIQUÉ 3
- 16 APPLIQUÉ 4
- 17 APPLIQUÉ 4
- 18 APPLIQUÉ 4
- 19 APPLIQUÉ 4
- 20 APPLIQUÉ 5
- 21 APPLIQUÉ 5
- 22 APPLIQUÉ 5
- 23 APPLIQUÉ 5
- 24 APPLIQUÉ 5

MARQUES DU PATRON



ADAPTER SI NÉCESSAIRE

Allongez ou raccourcissez aux lignes d'ajustement (=) ou où il est indiqué sur le patron. S'il faut ajouter une longueur considérable, vous pouvez acheter du tissu supplémentaire.

POUR RACCOURCIR: Pliez le long de la ligne d'ajustement. Faire une pliure la moitié de la quantité nécessaire. Adhères en place.

POUR ALLONGER: Coupez entre les lignes d'ajustement. Étendez la quantité nécessaire, en tenant les bords parallèles. Adhères sur le papier.

Lorsque les lignes de Modification ne se trouvent pas sur le patron, allongez ou raccourcissez au bord inférieure.

COUPER ET MARQUER

RÉTRÉCISSEZ LE TISSU qui n'est pas étiqueté prérétrécit. Repassez.

ENFERMEZ LE PLAN DE COUPE pour le Modèle, la Taille, la Largeur du Tissu.

Utilisez les plans de coupe **AVEC SENS** pour les tissus à dessins dans une seule direction, sens, poil ou surfaces nuancées. Puisque la plupart de tissus de tricot ont la surface nuancée, on utilise un plan de coupe avec sens.

Pour les **ÉPAISSEURS DOUBLES (AVEC PLIURE)**, pliez le tissu droit contre endroit.

* **ÉPAISSEURS DOUBLES (SANS PLIURE)** - Pour les tissus avec sens, pliez le tissu transversalement, endroit contre endroit. Marquez comme illustré. Coupez le long de la pliure transversale du tissu (A). Retournez l'épaisseur supérieure sur 180° pour que les flèches aillent dans la même direction et posez-la sur l'épaisseur inférieure, endroit contre endroit (B).

Pour une **SEULE ÉPAISSEUR** - Posez le tissu, endroit vers le haut. (Pour les Tissus à Fourrure, placez le poil vers le bas).

★ Coupez d'abord les autres pièces, en laissant assez de tissu pour couper cette pièce. Ouvrez le tissu. Pour les pièces "Coupez 1", coupez la pièce une fois sur une épaisseur simple avec la pièce vers le haut sur l'endroit du tissu.

La pièce du patron peut avoir des lignes de coupe pour plusieurs tailles. Choisissez la ligne de coupe correcte ou les pièces de patron pour votre taille.

Avant de **COUPER**, placez toutes les pièces sur le tissu selon le plan de coupe. Epinglez. (Les plans montrent l'emplacement approximatif des pièces de patron, lequel peut varier selon la taille du patron). Coupez **EXACTEMENT**, en maintenant les repères vers l'extérieur.

Avant d'enlever le patron, **REPORTEZ LES MARQUES** et les lignes d'assemblage sur l'Envers du Tissu, en utilisant la méthode à Epingles et à Craie ou le Papier à Calquer et la Roulette de Couturière. Les marques nécessaires sur l'endroit du tissu doivent être faites au fil.

NOTE: Les parties encadrées avec des pointillées (a! b! c!) dans les plans représentent les pièces coupées selon les mesures données.

PLANS DE COUPE

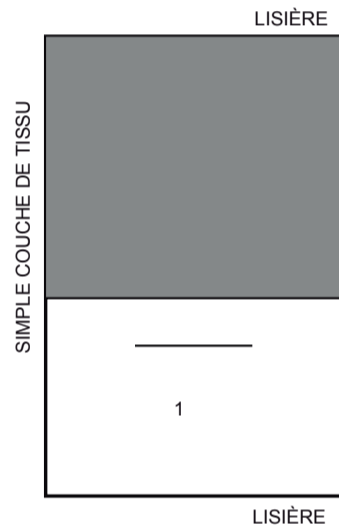
ENDROIT DU PATRON	ENVERS DU PATRON	ENDROIT DU TISSU	ENVERS DU TISSU
-------------------	------------------	------------------	-----------------

LES APPLIQUÉS SONT COUPÉS EN COUPONS DE TISSU (REPORTEZ-VOUS AU DOS DE LA POCHE)

TORCHON A

utilisez la pièce : 1

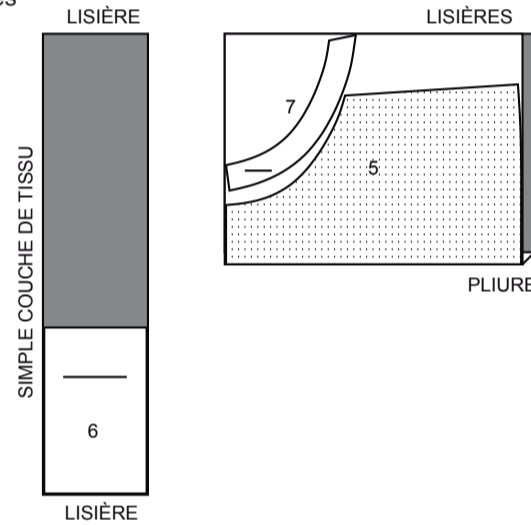
115 cm avec sens



TABLIER D

utilisez les pièces : 5 6 7

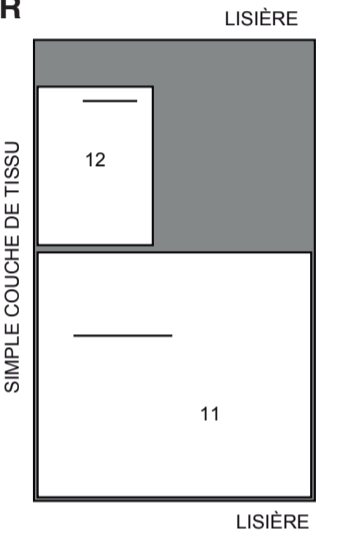
115 cm avec sens toutes les tailles



VOILE THERMOCOLLANT SUR PAPIER APPLIQUÉS 2

utilisez les pièces : 11 12

43 cm



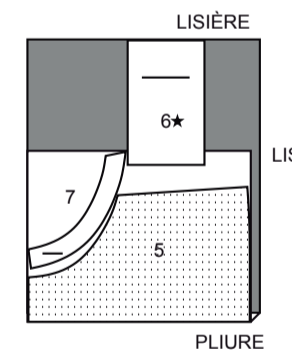
NAPPERON B / CONTRASTE B / ENTOILAGE B

utilisez la pièce : 2

115 cm avec sens



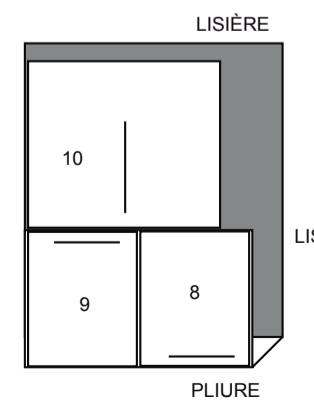
150 cm avec sens toutes les tailles



VOILE THERMOCOLLANT SUR PAPIER APPLIQUÉS 1

utilisez les pièces : 8 9 10

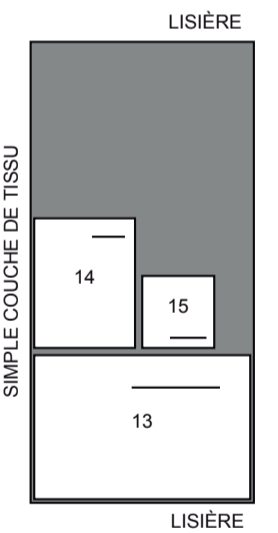
43 cm



VOILE THERMOCOLLANT SUR PAPIER APPLIQUÉS : 3

utilisez les pièces : 13 14 15

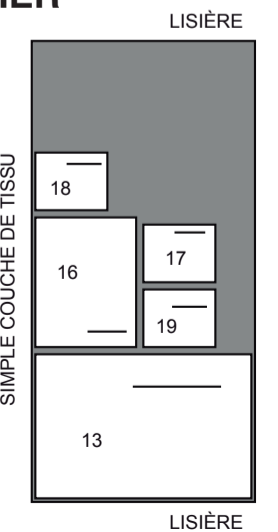
43 cm



VOILE THERMOCOLLANT SUR PAPIER APPLIQUÉS 4

utilisez les pièces : 13 16 17 18 19

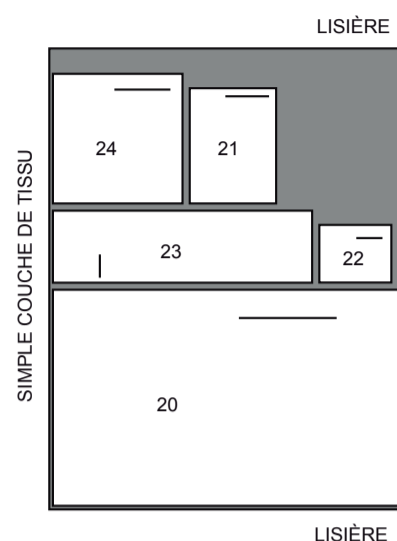
43 cm



**VOILE THERMOCOLLANT SUR PAPIER
APPLIQUÉS 5**

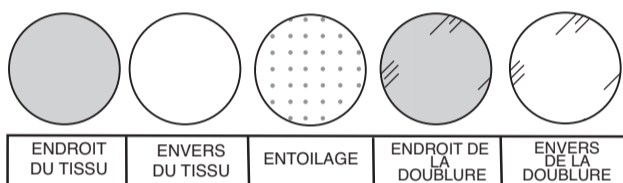
utilisez les pièces : 20 21 22 23 24

43 cm



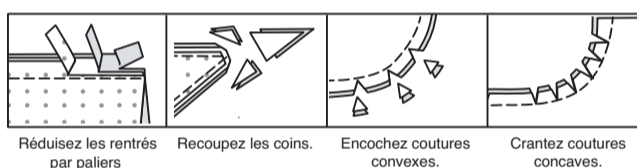
INFORMATION DE COUTURE

LÉGENDE DES CROQUIS



RENTRÉS DE COUTURE

Utilisez des rentrés de 1.5 cm sauf indiqué différemment.



ÉPINGLER ET AJUSTER

Épinglez ou bâtissez les coutures, ENDROIT CONTRE ENDROIT, en faisant coïncider les repères. Ajustez le vêtement avant de piquer les coutures principales.

PRESSAGE

Pressez les rentrés de couture ensemble; puis ouvrez-les au fer sauf indiqué différemment. Crantez-les si nécessaire de sorte qu'ils restent à plat.

GLOSSAIRE

Les termes techniques, imprimés en **CARACTÈRES GRAS** au cours de l'assemblage, sont expliqués ci-dessous.

ENTOILAGE/OUATINE - épinglez l'entoilage sur l'ENVERS du projet comme indiqué dans les Instructions de couture. Bâtissez à la machine le long de la ligne de couture. Si vous préférez, égalisez l'entoilage près du bâti.

OURLET ÉTROIT - repliez l'ourlet. Pressez. Dépliez l'ourlet. Repliez de nouveau en faisant coïncider le bord non fini avec la pliure ; pressez. Repliez le long du pli; piquez.

INSTRUCTIONS DE COUTURE

NOTE : Rentré de 1.3 cm compris, sauf indiqué différemment.

INSTRUCTIONS GÉNÉRALES POUR LES APPLIQUÉS

PRÉPARER LES APPLIQUÉS

Posez le voile thermocollant sur papier sur l'ENVERS du tissu de l'appliqué, en suivant la notice d'utilisation.
Coupez le bloc en tissu de l'appliqué le long de la ligne extérieure continue. Épinglez le patron sur l'ENDROIT du tissu préparé. Découpez chaque appliqué. Reportez les marques sur l'ENDROIT de l'appliqué en utilisant un feutre ou crayon qui part au lavage. N'enlevez pas le papier de protection jusqu'à ce qu'il soit indiqué.

POSER LES APPLIQUÉS

Épinglez les appliqués sur le projet comme indiqué dans les Instructions de couture. Assurez-vous de couvrir tous les rentrés, sauf indiqué différemment. On peut utiliser un bâton de colle pour fixer temporairement les appliqués sur place avant de piquer. Faites adhérer les appliqués sur place, en suivant la notice d'utilisation. Piquez au point zigzag (point lacé) le long des bords non finis ou le long du centre si nécessaire en utilisant du fil assorti.

POINTS DE BRODERIE

POINT NŒUD

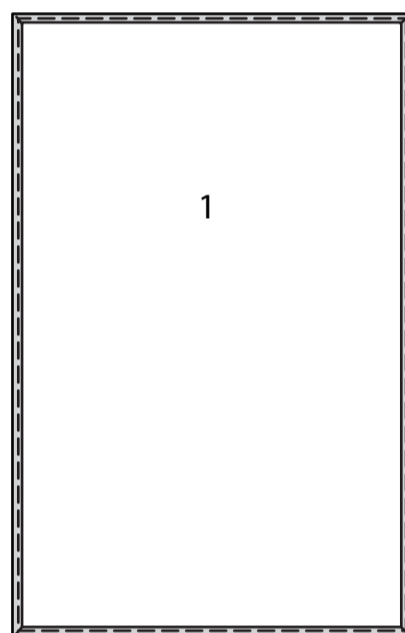
Travaillez avec tous les fils que vous désirez et utilisez une aiguille à grand chas. Amenez le fil vers l'ENDROIT par A ; prenez le fil avec le pouce et l'index dans la main opposée ; enroulez le fil autour de l'aiguille deux ou trois fois. Maintenez le fil vers le bas avec le pouce et mettez l'aiguille dans le tissu près de A, mais pas dans le même trou. Tirez sur l'ENVERS, en tirant le fil pour former un Point nœud.

POINT LACÉ

Les points de broderie doivent être proche l'un de l'autre pour couvrir la zone SANS SUPERPOSER LE FIL. Amenez le fil vers l'ENDROIT de A, vers le bas par B, vers le haut par C, etc.

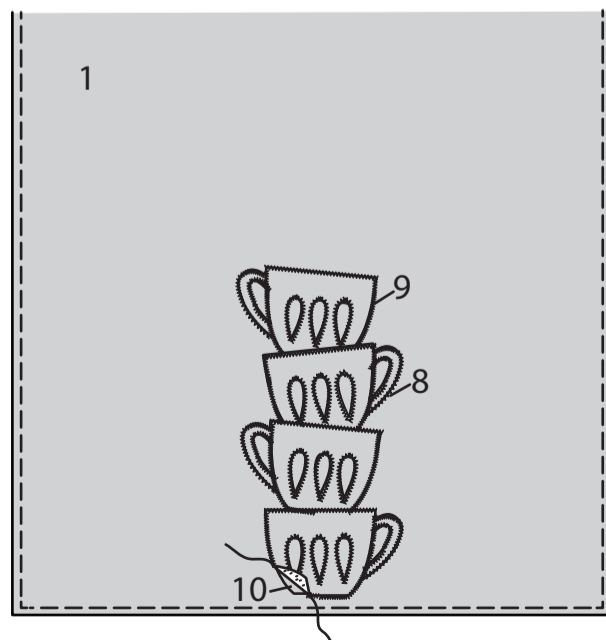
TORCHON A

Faites un **OURLET ÉTROIT** sur tous les bords du TORCHON 1.



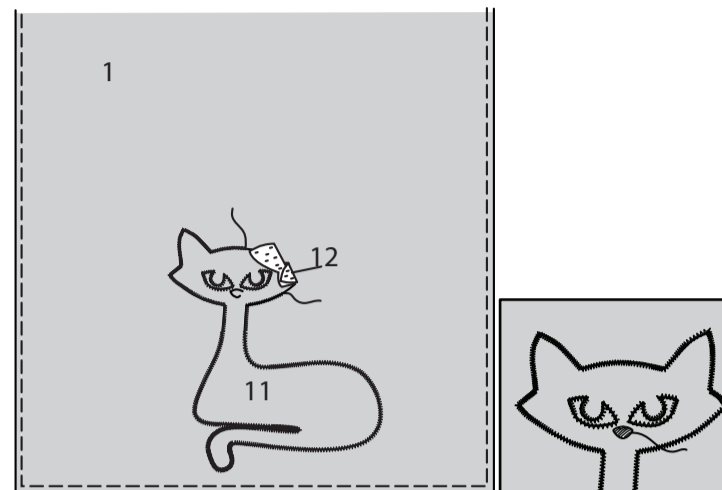
APPLIQUÉS DE TASSE 1

Préparez les APPLIQUÉS 8, 9 et 10. Reportez-vous aux INSTRUCTIONS GÉNÉRALES POUR LES APPLIQUÉS. Découpez les zones le long des lignes continues comme indiqué sur le 8 et le 9. Enlevez le papier de protection des appliqués de tasse. Centrez le 8 et le 9 par-dessus le 10. Faites adhérer. Découpez les tasses. Enlevez le papier de protection du tissu 10. Posez les appliqués sur le torchon, comme illustré ou comme vous le désirez.



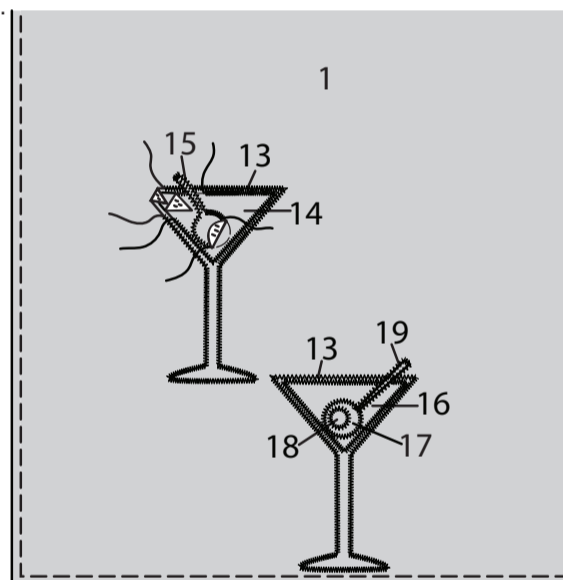
APPLIQUÉ DE CHAT 2

Préparez les APPLIQUÉS 11 et 12. Reportez-vous aux INSTRUCTIONS GÉNÉRALES POUR LES APPLIQUÉS. Découpez les zones le long des lignes continues comme indiqué sur le 11. Enlevez le papier de protection de l'appliqué 11. Centrez le 11 par-dessus le 12, ayant les bords non finis inférieurs au même niveau. Faites adhérer. Enlevez le papier de protection des yeux. Posez l'appliqué sur le torchon, comme illustré ou comme vous le désirez. Piquez au point lacé sur le nez.



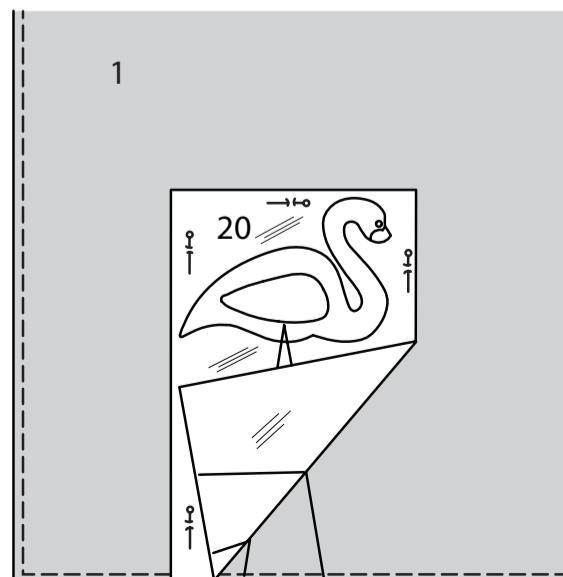
APPLIQUÉ DE CERISE DU MARTINI 3 ET APPLIQUÉ D'OLIVE DU MARTINI 4

Préparez les APPLIQUÉS 13, 14, 15, 16, 17, 18 et 19. Reportez-vous aux INSTRUCTIONS GÉNÉRALES POUR LES APPLIQUÉS. Enlevez le papier de protection des appliqués. Disposez les appliqués de verre 13 sur le torchon, comme illustré ou comme vous le désirez. Posez les appliqués. Posez le 14 ou le 16 le long des lignes pointillées sur le 13. Posez le 15 le long des lignes pointillées sur le 14, la tige sur le torchon comme illustré. Posez le 16 le long des lignes pointillées sur le 13. Posez le 17 le long des lignes pointillées sur le 16. Posez le 18 et le 19 le long des lignes pointillées sur le 17 et le 16, le cure-dent sur le torchon, comme illustré. Posez les appliqués.

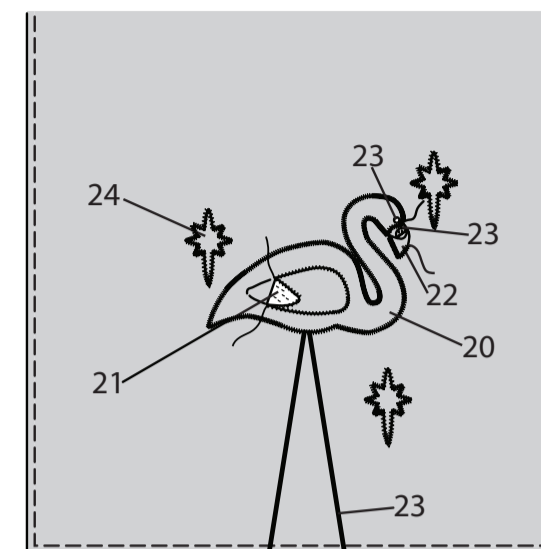


APPLIQUÉS DE FLAMANT ET D'ÉTOILE RAYONNANTE 5

NOTE : Pour l'œil, vous pouvez utiliser l'appliqué ou faire un Point nœud. Utilisez l'APPLIQUÉ 20 comme un guide pour marquer les lignes d'emplacement pour les jambes. C'est mieux de faire une copie de l'Appliqué 20 et l'utiliser comme un guide parce que vous découperez les lignes d'emplacement au moment de préparer l'appliqué. Découpez le guide le long de la ligne continue extérieure. Placez le guide sur le torchon, comme illustré ou comme vous le désirez. Reportez les lignes d'emplacement pour les jambes seulement sur l'ENDROIT du torchon, en utilisant un feutre ou crayon pour tissu.



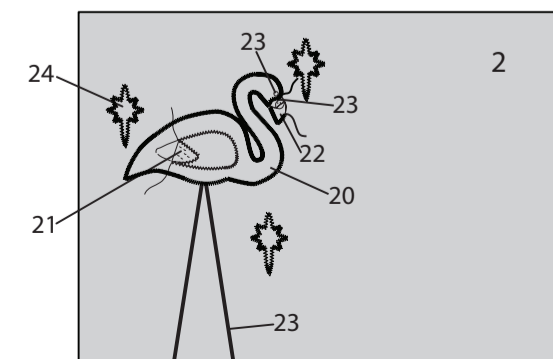
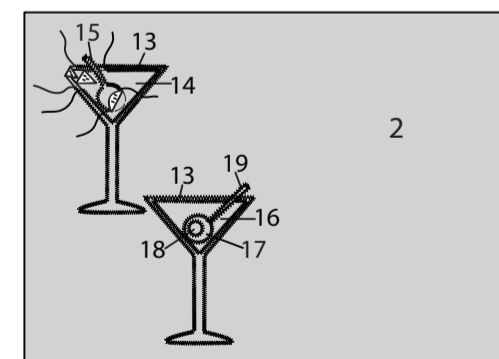
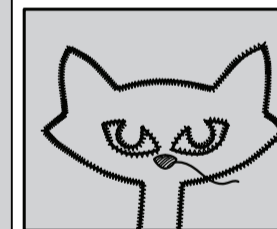
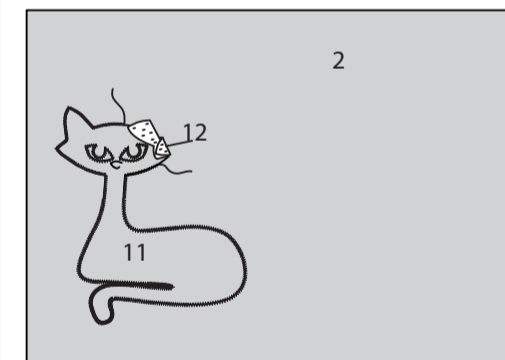
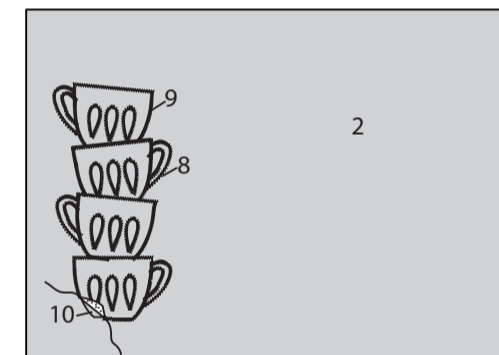
Préparez les APPLIQUÉS 20, 21, 22, 23 et 24, en découpant les lignes d'emplacement pour la partie de la jambe sur l'appliqué 20. Reportez-vous aux INSTRUCTIONS GÉNÉRALES POUR LES APPLIQUÉS. Enlevez le papier de protection des appliqués. Posez les jambes 23 sur le torchon, en les centrant le long des lignes d'emplacement, en rentrant les extrémités restantes si nécessaire. Piquez au point lacé le long du centre des jambes. Posez le 20 sur le torchon. Posez le 21, le 22 et l'œil 23 le long des lignes pointillées sur le 20. Posez le bec inférieur 23 le long des lignes pointillées sur le 22. Posez le 24 sur le torchon, comme illustré ou comme vous le désirez.



NAPPERON B

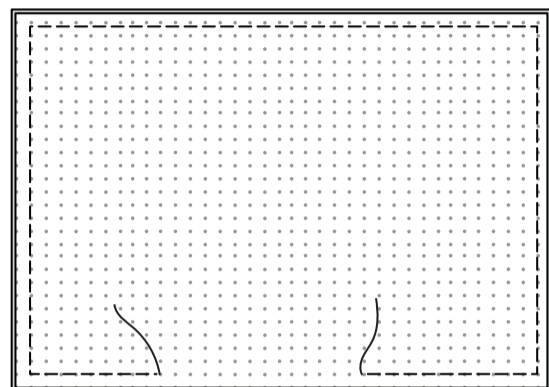
APPLIQUÉS

PRÉPAREZ et POSEZ les APPLIQUÉS choisis sur le NAPPERON (2) comme décrit pour le Torchon A. Reportez-vous aux INSTRUCTIONS GÉNÉRALES POUR LES APPLIQUÉS.



ASSEMBLER LE NAPPERON

Posez l'ENTOILAGE sur le napperon avec des appliqués.
Épinglez le CONTRASTE 2 sur le napperon, endroit contre endroit. Piquez, en laissant une ouverture sur un bord. Biaisiez les coins.



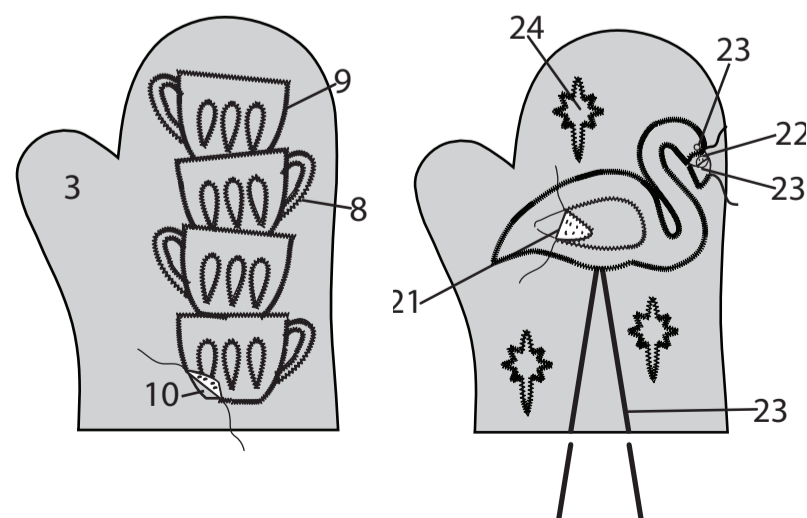
Retournez à l'endroit ; pressez. Cousez l'ouverture.



GANT ISOLANT C APPLIQUÉS

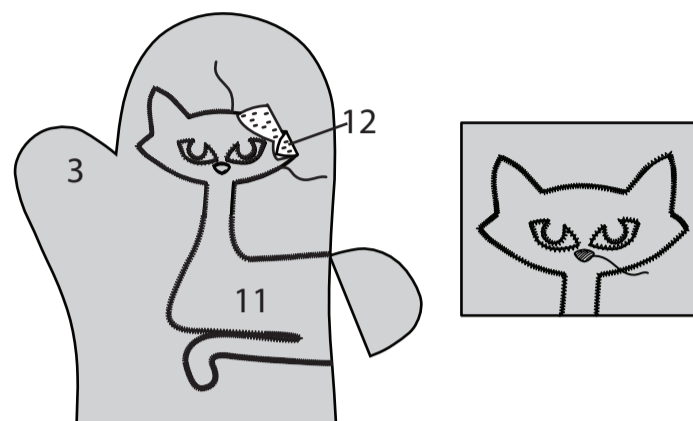
TASSE 1, FLAMANT 5

PRÉPAREZ et POSEZ LES APPLIQUÉS DE TASSE 1 et les APPLIQUÉS DE FLAMANT 5 sur le GANT ISOLANT 3 comme décrit pour le Torchon A. Reportez-vous aux INSTRUCTIONS GÉNÉRALES POUR LES APPLIQUÉS. Assurez-vous que les appliques couvrent tous les rentrés. Ceci est le gant isolant dos. La pièce restante est pour le gant isolant devant.



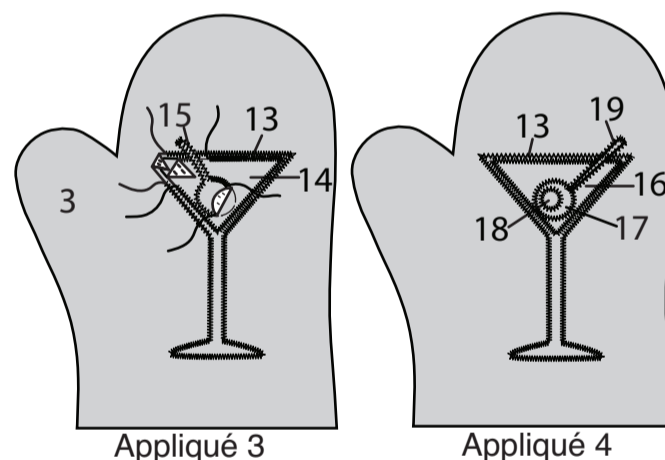
APPLIQUÉ DE CHAT 2

Préparez les APPLIQUÉS 11 et 12. Reportez-vous aux INSTRUCTIONS GÉNÉRALES POUR LES APPLIQUÉS.
Découpez les zones le long des lignes continues comme indiqué sur 11. Enlevez le papier de protection de l'appliqué 11.
Centrez le 11 par-dessus le 12, ayant les bords non finis inférieurs au même niveau. Faites adhérer.
Enlevez le papier de protection des yeux. Disposez l'appliqué de chat sur une pièce du GANT ISOLANT 3, en centrant la tête du chat de façon que les bords extérieurs couvrent les rentrés. Le corps dos s'étend au-delà du bord coupé du gant isolant. POSEZ l'appliqué.
Découpez l'excès d'appliqué au même niveau que le bord non fini.
Piquez au point lacé le nez. Ceci est le gant isolant dos. La pièce restante est le gant isolant devant.



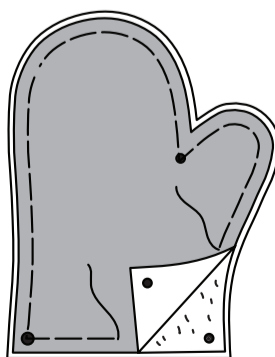
APPLIQUÉ DE CERISE DU MARTINI 3 OU APPLIQUÉ D'OLIVE DU MARTINI 4

NOTE : Vous pouvez choisir entre l'appliqué de cerise du martini ou l'appliqué d'olive du martini. OU, faites deux gants isolants et utilisez les deux.
PRÉPAREZ et POSEZ LES APPLIQUÉS DE MARTINI 3 et/ou 4 sur le GANT ISOLANT 3 comme décrit pour le Torchon A. Reportez-vous aux INSTRUCTIONS GÉNÉRALES POUR LES APPLIQUÉS.
Ceci est le gant isolant dos. La pièce restante est pour le gant isolant devant.

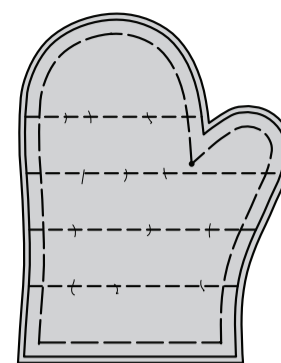


CONTINUEZ À FAIRE LE GANT ISOLANT

Posez la QUATINE sur les pièces du gant isolant devant et dos.
Envers contre envers, épinglez le CONTRASTE 3 sur les gants isolants devant et dos, ayant les bords non finis au même niveau, en faisant coïncider les petits et les grands cercles. Bâtissez.

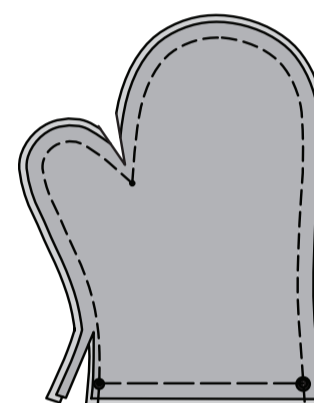


Sur l'endroit, surpiquez le gant isolant devant sur les lignes de piqûre.



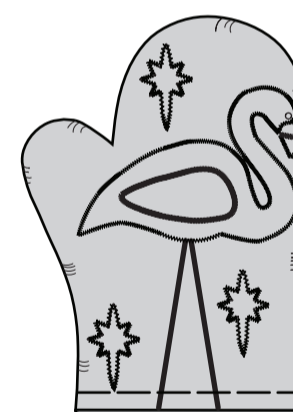
DEVANT

Épinglez le gant isolant devant sur le gant isolant dos, endroit contre endroit, en faisant coïncider les petits cercles et les grands cercles. Piquez, en laissant ouverts les bords inférieurs. Égalisez la couture. Crantez dans le coin intérieur sur le petit cercle, en veillant à ne pas cranter dans la piqûre. Crantez les courbes.
Piquez au point zigzag ou surjetez le rentré. Pressez la couture vers un côté sur le bord inférieur.

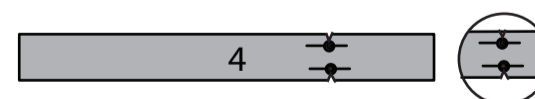


DOS

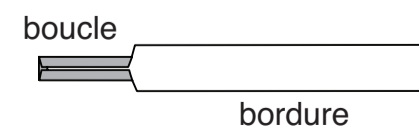
Retournez le gant isolant à l'endroit ; pressez.



En faisant des petits points, piquez sur la ligne de couture 2.5 cm sur les deux côtés des grands cercles du milieu sur les bords supérieur et inférieur de la BORDURE 4. Crantez le rentré vers la piqûre sur le grand cercle, en veillant à ne pas cranter dans la piqûre.



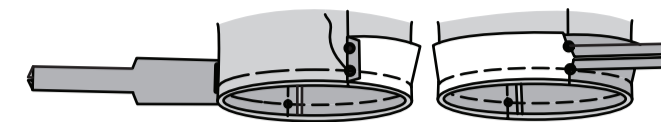
Rentrez au fer 1.3 cm sur les extrémités de la bordure. L'extrémité courte est pour faire la boucle. Rentrez au fer 1.3 cm sur les bords de la boucle.



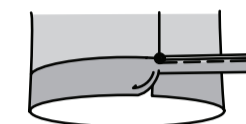
boucle

bordure

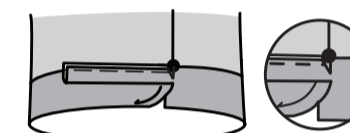
Endroit contre endroit, épinglez la bordure sur le bord inférieur du gant isolant, en faisant coïncider les petits cercles et les grands cercles. Piquez, en maintenant la boucle à l'opposé et en veillant à ne pas prendre le bord pressé.



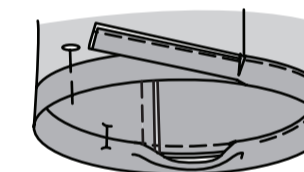
Pressez la bordure vers l'extérieur, en pressant la couture vers la bordure. Superposez les bords pressés de la boucle. Pressez. Piquez près des bords pressés et arrêtez au grand cercle.



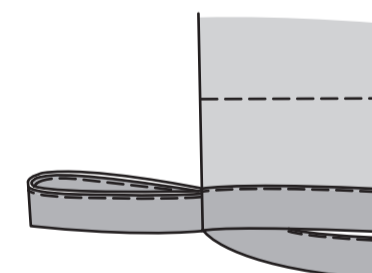
Crantez soigneusement seulement le dessous de la boucle, en commençant au grand cercle jusqu'à 3 mm du bord plié, comme illustré. NE cranter PAS la partie extérieure de la boucle.



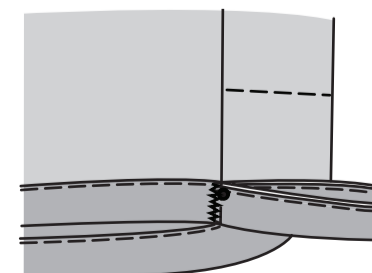
Rentrez au fer 1 cm sur le long bord restant de la bordure entre le cran et l'extrémité pressée, comme illustré.
Retournez le bord pressé de la bordure vers l'intérieur pour enfermer le bord non fini et couvrir la piqûre 3 mm au moins, en faisant coïncider les petits cercles et les grands cercles, en maintenant la boucle à l'opposé. Épinglez sur place, en plaçant les épingles sur l'ENDROIT, comme illustré.



Sur l'ENDROIT, piquez dans le sillon de la bordure en arrêtant aux grands cercles, en maintenant la boucle à l'opposé et en prenant le bord pressé sur l'envers.



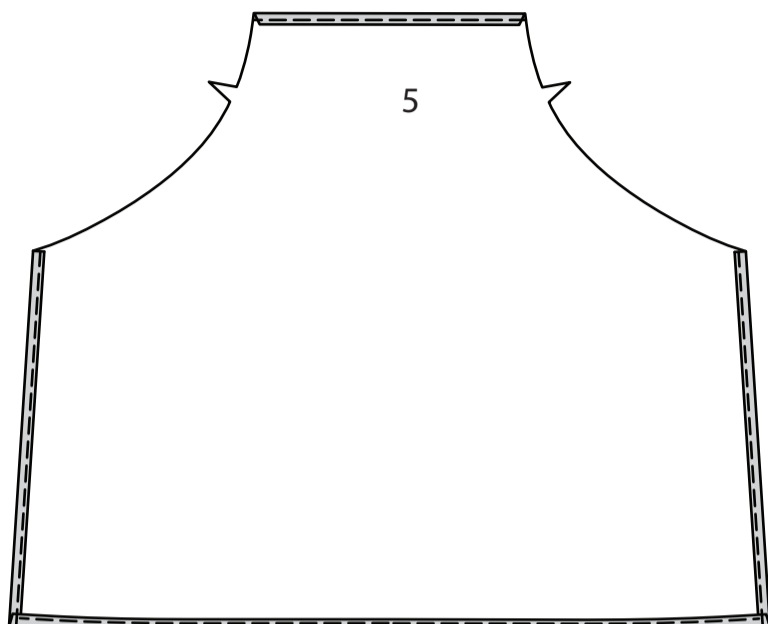
Pliez la boucle en deux. Amenez la boucle vers la bordure sur le dos. Épinglez. En faisant des petits points, piquez au point zigzag à travers l'extrémité de la boucle quelques fois, en s'assurant de prendre l'extrémité non finie de la boucle, comme illustré. Ceci couvrira les extrémités non finies de la bordure sur l'envers.
ASTUCE – Vous pouvez aussi coudre les extrémités de la bordure ensemble sur l'envers.



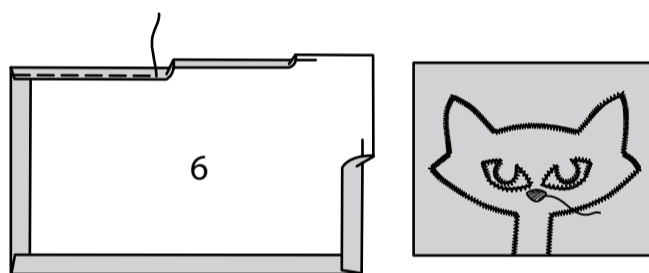
TABLIER D

NOTE : Rentré de 1.5 cm compris.

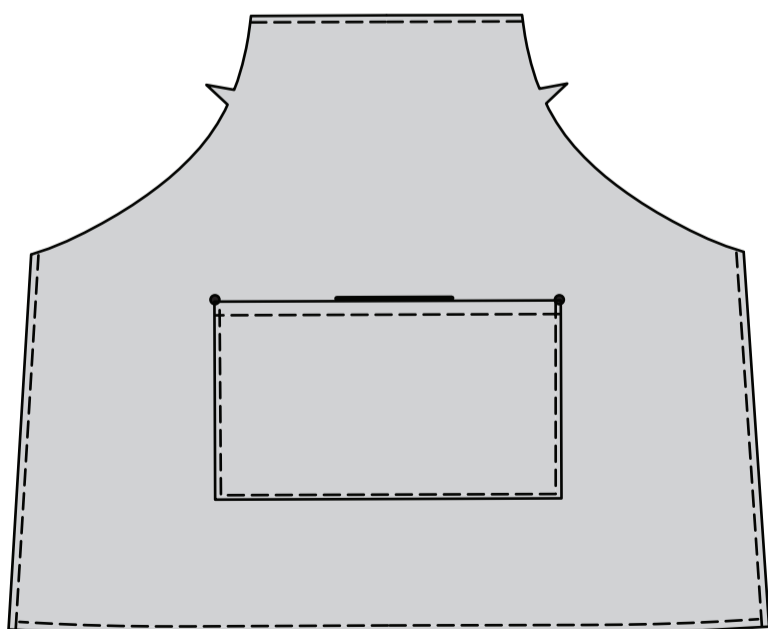
Faites un **OURLET ÉTROIT** sur le bord supérieur, du côté et inférieur du TABLIER 5.



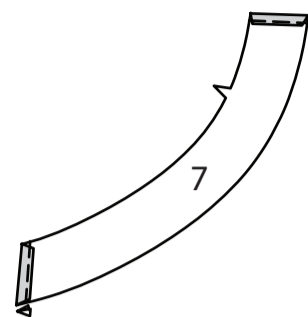
Rentrez au fer 2.5 cm sur le bord inférieur de la POCHE 6. Rentrez au fer 2.5 cm sur les bords du côté de la poche. Faites un **OURLET ÉTROIT** sur le bord supérieur.



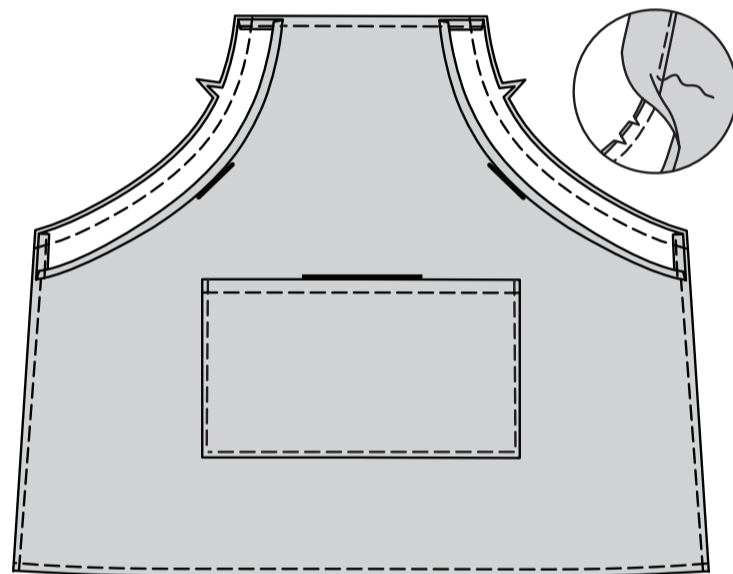
Épinglez la poche sur le tablier le long des lignes d'emplacement, en faisant coïncider les grands cercles. Piquez près des bords du côté et inférieur. Faites la piqûre du centre de la poche après poser les appliqués.



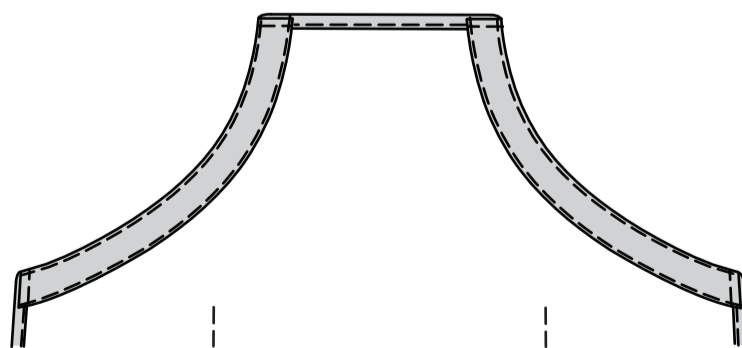
Faites un **OURLET ÉTROIT** sur les extrémités de la PAREMENTURE 7. Coupez la pointe au même niveau que le bord sans encoche, comme illustré.



Rentrez au fer 1 cm sur le bord sans encoche. Endroit contre endroit, épinglez la parementure sur le bord de l'emmanchure du tablier. Piquez. Égalisez. Crantez les courbes. **SOUS-PIQUEZ** la parementure.



Retournez la parementure vers l'intérieur ; pressez. Piquez près du bord pressé de la parementure, en laissant les extrémités ouvertes pour la coulisse.

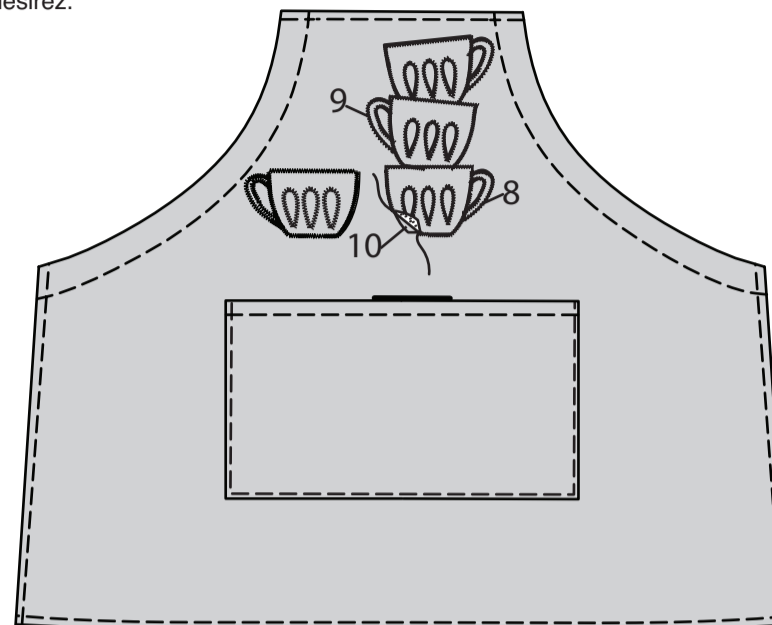


APPLIQUÉS DE TASSE 1

Préparez les APPLIQUÉS 8, 9 et 10. Reportez-vous aux INSTRUCTIONS GÉNÉRALES POUR LES APPLIQUÉS. Découpez les zones le long des lignes continues comme indiqué sur le 8 et le 9. Enlevez le papier de protection des appliqués de tasse.

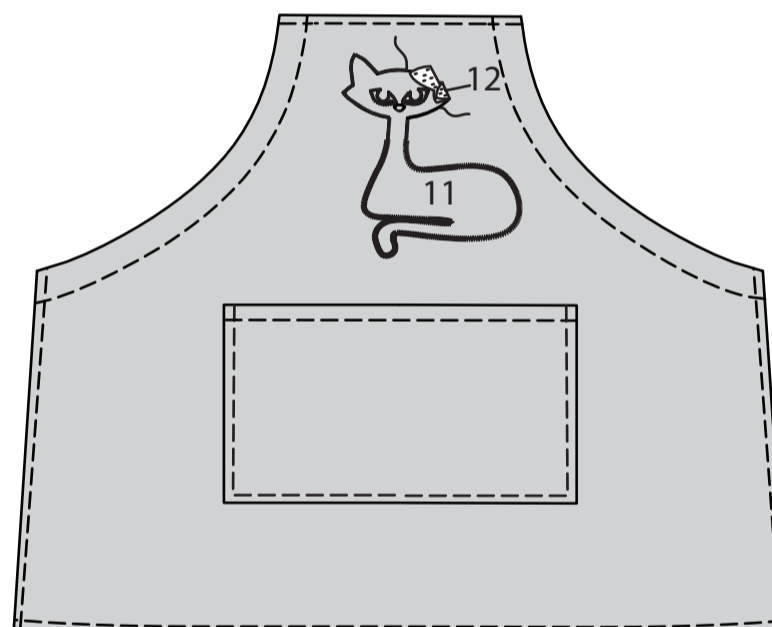
Centrez le 8 et le 9 par-dessus le 10. Faites adhérer. Découpez la tasse. Enlevez le papier de protection du tissu 1D.

Posez les appliqués de tasse sur le tablier, comme illustré ou comme vous le désirez.



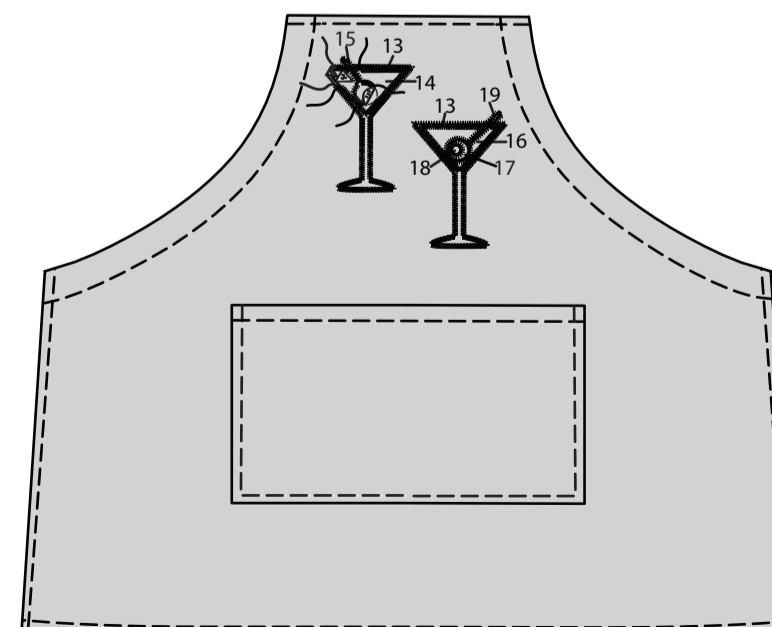
APPLIQUÉ DE CHAT 2

PRÉPAREZ et POSEZ L'APPLIQUÉ DE CHAT 2 sur le tablier comme décrit pour le Torchon A. Reportez-vous aux INSTRUCTIONS GÉNÉRALES POUR LES APPLIQUÉS. Piquez au point lacé le nez.



APPLIQUÉ DE CERISE DU MARTINI 3 ET APPLIQUÉ D'OLIVE DU MARTINI 4

PRÉPAREZ et POSEZ L'APPLIQUÉ DE CERISE DU MARTINI 3 et l'APPLIQUÉ D'OLIVE DU MARTINI 4 sur le tablier comme décrit pour le Torchon A. Reportez-vous aux INSTRUCTIONS GÉNÉRALES POUR LES APPLIQUÉS.

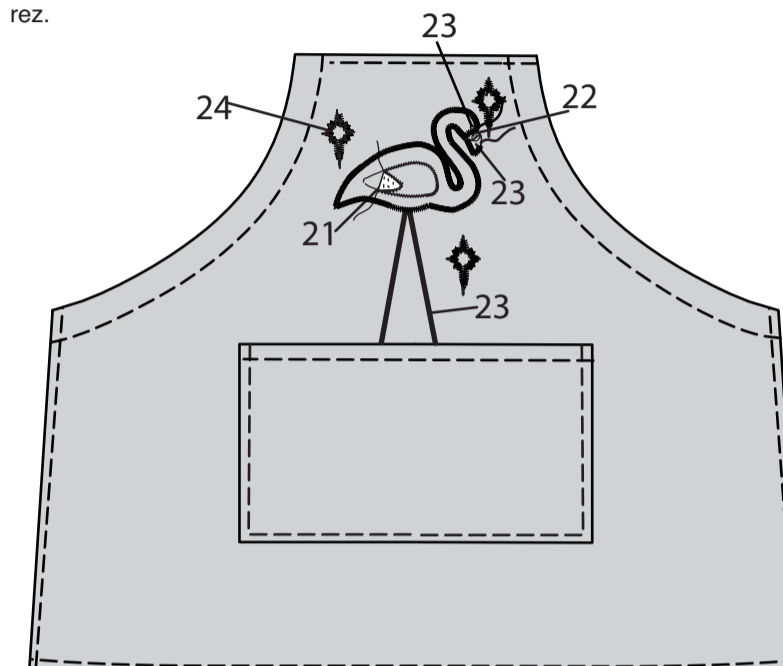


APPLIQUÉS DE FLAMANT ET D'ÉTOILE RAYONNANTE 5

NOTE : Pour l'œil, vous pouvez utiliser l'appliqué ou faire un Point nœud. Pour préparer les Appliqués de Flamant et d'Étoile rayonnante, reportez-vous au Torchon A, étape 5, en positionnant le guide 20 sur le tablier, ayant l'extrémité inférieure des lignes d'emplacement à 2.5 cm au-dessous du bord supérieur de la poche.

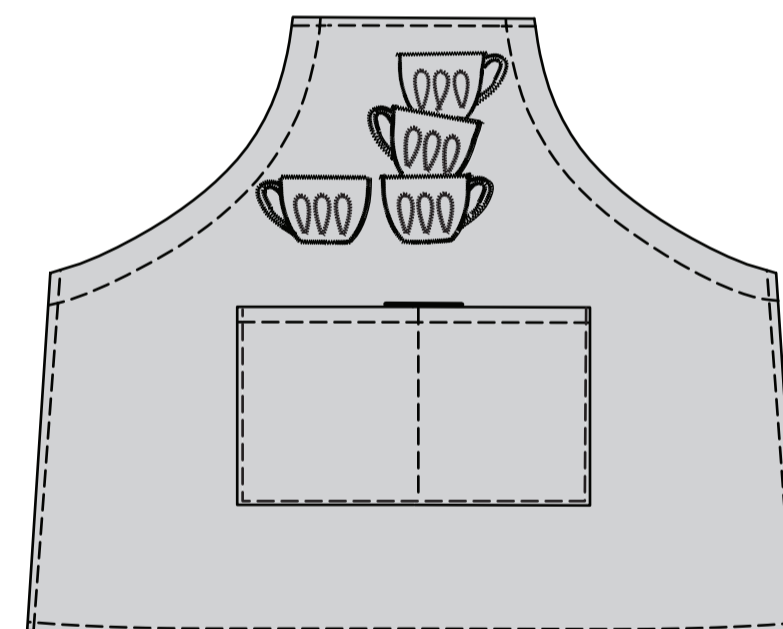
Préparez les APPLIQUÉS 20, 21, 22, 23 et 24, en découpant les lignes d'emplacement pour la partie de la jambe sur l'appliqué 20. Reportez-vous aux INSTRUCTIONS GÉNÉRALES POUR LES APPLIQUÉS. Enlevez le papier de protection des appliqués.

Posez les jambes 23 sur le tablier, en les centrant le long des lignes d'emplacement. Piquez au point lacé le long du centre des jambes. Posez le corps 20 sur le tablier. Posez le 21, le 22 et l'œil 23 le long des lignes pointillées sur le 20. Posez le bec inférieur 23 le long des lignes pointillées sur le 22. Posez l'appliqué 24 sur le tablier, comme illustré ou comme vous le désirez.



CONTINUEZ À FAIRE LE TABLIER

Piquez la poche sur place sur les lignes de piqûre.



Rentrez au fer 6 mm sur les extrémités du galon croisé. Rentrez au fer 6 mm. Piquez près du bord intérieur pressé.

Insérez le galon croisé dans les ouvertures sur les bords de l'emmanchure et supérieur, ayant les extrémités s'étendant uniformément.

