

M8375

SEITE 1 SEITEN 4

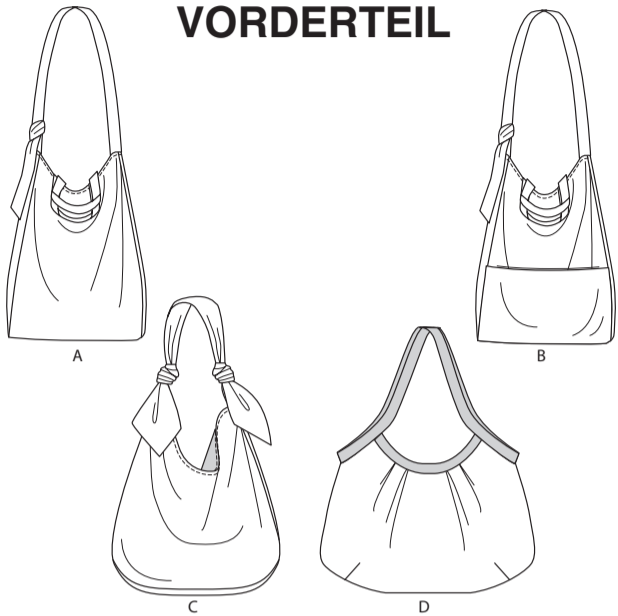
McCall's®

Deutsch

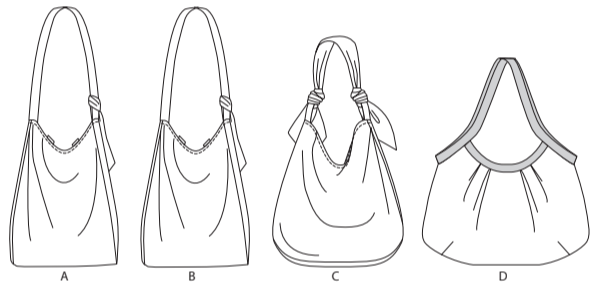


1-800-782-0323

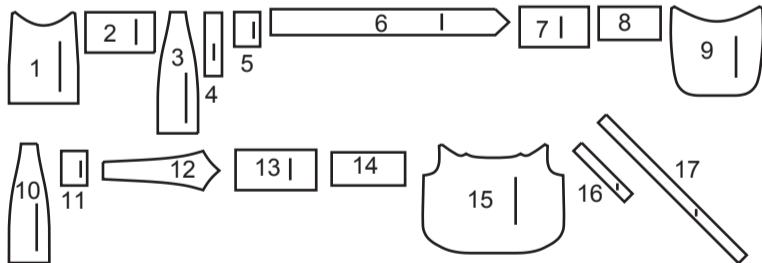
VORDERTEIL



RÜCKENTEIL



17 SCHNITTEILE



- 1 VORDER- UND- RÜCKENTEIL - A,B
- 2 TASCHE - A,B
- 3 SEITE - A,B
- 4 GRIFF - A,B
- 5 SCHLAUFE - A,B
- 6 TRÄGER - A,B
- 7 BEZUG - A,B
- 8 VORLAGE - A,B
- 9 VORDER- UND RÜCKENTEIL C
- 10 SEITE - C
- 11 SCHLAUFEN - C
- 12 TRÄGER - C
- 13 BEZUG - C
- 14 VORLAGE- C
- 15 VORDER- UND- RÜCKENTEIL - D
- 16 VORD. UND RÜCKW. BAND - D
- 17 SEITENBAND UND GRIFF - D

MUSTERMARKIERUNGEN



FADENLAUF: Legen Sie die Linie auf den geraden Fadenlauf des Stoffes, parallel zur Webkante oder zum Stoffbruch.



FALTLINE: Legen Sie die Linie auf den Stoffbruch.



KNOPFLOCHMARKIERUNG: Gibt die genaue Länge und Platzierung der Knopflöcher an.



KNOPFMARKIERUNG: Zeigt die Platzierung der Knöpfe an.



KERBEN UND SYMBOLE: Für passende Nähte und Ausführendetails.



Bezeichnet die Brustlinie, die Taillenlinie, die Hüfte und/oder den Bizeps. Die Maße beziehen sich auf den Umfang des fertigen Kleidungsstücks (Körpermaß + Trageerleichterung + Design-Erleichterung). Passen Sie das Schnittmuster bei Bedarf an. Die Maße schließen Falten, Biesen, Abnäher und Nahtzugaben aus.

NAHTZUGABE: 1.5 cm enthalten, sofern nicht anders angegeben, aber nicht auf dem Gewebe aufgedruckt.

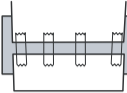
GEGEBENENFALLS ANPASSEN

Verlängern oder verkürzen Sie an den Anpassungslinien (=) oder an den auf dem Muster angegebenen Stellen. Wenn eine größere Länge hinzugefügt wird, müssen Sie eventuell zusätzlichen Stoff kaufen.

ZUM VERKÜRZEN: Falten Sie entlang der Anpassungslinie. Machen Sie eine Falte mit der Hälfte der benötigten Menge. Aufkleben.



ZUM VERLÄNGERN: Schneiden Sie zwischen den Anpassungslinien. Verteilen Sie den Betrag nach Bedarf, halten Sie die Kanten parallel. Kleben Sie über das Papier.



Wenn die Änderungslinien nicht auf dem Gewebe liegen, verlängern oder kürzen Sie an der unteren Kante.

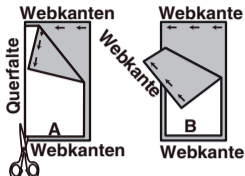
SCHRUMPFEN Sie den **STOFF**, wenn er nicht als vorgeschrumpt gekennzeichnet ist. Drücken Sie.

KREISEN Sie die **ZEICHNUNG** für Modell, Größe, Stoffbreite.

Verwenden Sie das Auflageplan **MIT STRICHRICHTUNG** für Stoffe mit Einwegmustern, Strichrichtung, Flor oder Oberflächenschattierung. Da die meisten Maschenwaren Oberflächenschattierungen aufweisen, wird ein Auflageplan mit Strichrichtung verwendet.

Für **DOPPELTE DICKE (MIT STOFFBRUCH)** - falten Sie den Stoff rechts auf rechts.

***DOPPELTE DICKE (OHNE STOFFBRUCH)** - Für Stoffe mit Strichrichtung falten Sie den Stoff quer, rechts auf rechts. Markieren Sie wie gezeigt. Schneiden Sie entlang der Querspalte des Stoffes (A). Drehen Sie die obere Lage um 180°, so dass die Pfeile in die gleiche Richtung zeigen, und legen Sie über die untere Lage, rechts auf rechts (B).



Für **EINZELNE DICKE** - legen Sie den Stoff mit der rechten Seite nach oben. (Für Pelzflor-Stoffe legen Sie die Florseite nach unten.)

SCHNEIDEN UND MARKIEREN

★ Schneiden Sie zuerst die anderen Teile aus, so dass genügend Stoff zum Zuschneiden dieses Teils vorhanden ist. Öffnen Sie den Stoff. Schneiden Sie bei "Schnitt 1"-Teilen das Teil einmal auf einer einzelnen Dicke mit der Stoffseite nach oben auf der rechten Seite des Stoffes zu.

Das Schnittmuster kann Schnittlinien für mehrere Größen enthalten. Wählen Sie die richtige Schnittlinie oder die Schnittmusterteile für Ihre Größe aus.

Legen Sie vor dem **SCHNEIDEN** alle Teile entsprechend dem Auflageplan auf den Stoff. Stecken Sie. (**Die Auflagepläne zeigen die ungefähre Position der Schnittmusterteile; die Position kann je nach Schnittmustergröße variieren. Position kann je nach Größe des Schnittmusters variieren.**) Schneiden Sie **GENAU** aus, indem Sie die Kerben nach außen schneiden.

Bevor Sie das Schnittmuster entfernen, **ÜBERTRAGEN SIE DIE MARKIERUNGEN** und Konstruktionslinien auf die linke Seite des Stoffes, indem Sie die Methode mit Nadel und Kreidestift oder Pauspapier und Schneiderrad verwenden. Markierungen, die auf der rechten Seite des Stoffes benötigt werden, sollten Faden nachgezeichnet werden.

HINWEIS: Kästchen mit gestrichelten Linien (a! b! c!) in den Auflageplänen stellen Teile dar, die nach den angegebenen Maßen geschnitten wurden.

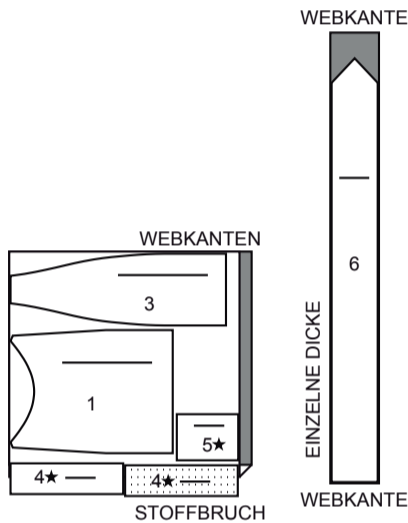
ZUSCHNEIDEPLAN

RECHTE MUSTERSEITE	LINKE MUSTERSEITE	RECHTE STOFFSEITE	LINKE STOFFSEITE
-----------------------	----------------------	----------------------	---------------------

TASCHE A

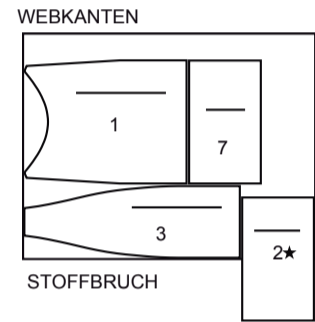
Teile: 1 3 4 5 6

115 cm
mit Strichrichtung



FUTTER B

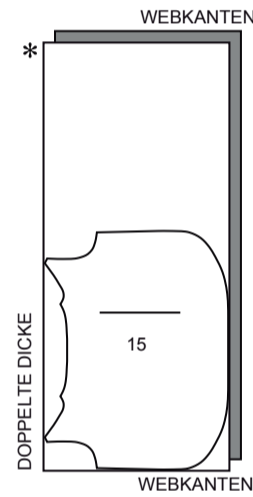
Teile: 1-2-3-7
115 cm
ohne Strichrichtung



TASCHE D

Teil: 15

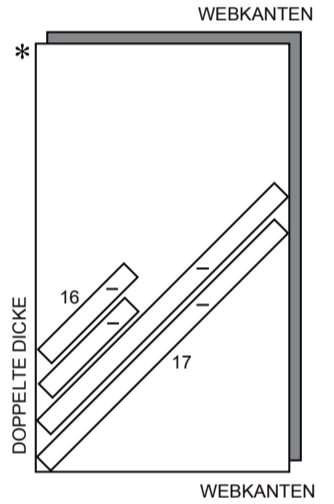
115 cm
mit Strichrichtung



GARNITURSTOFF D (GRIFFE, BÄNDER)

Teile: 16-17

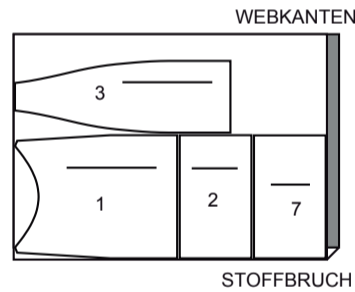
115 cm
mit Strichrichtung



FUTTER A

Teile: 1-2-3-7

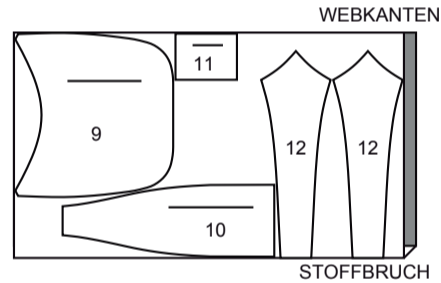
115 cm
ohne Strichrichtung



TASCHE C

Teile: 9-10-11-12

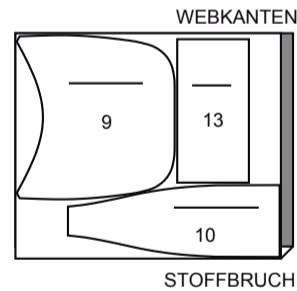
115 cm
mit Strichrichtung



FUTTER C

Teile: 9 10 13

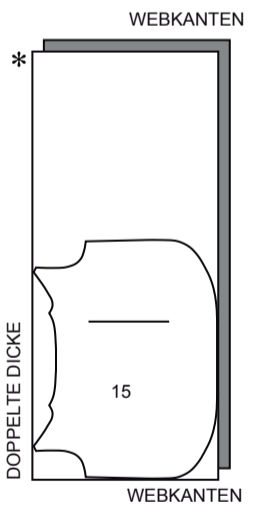
115 cm
ohne Strichrichtung



FUTTER D

Teil: 15

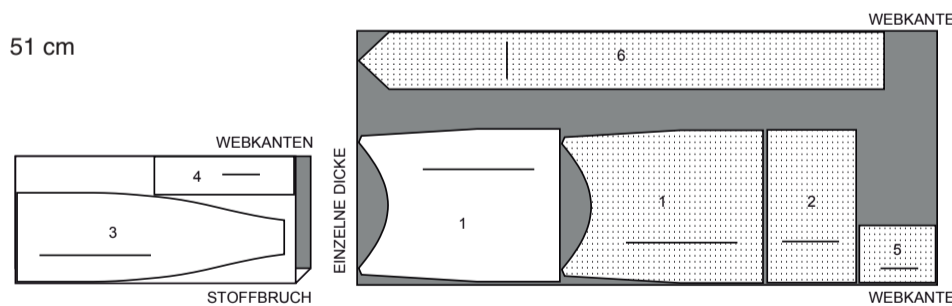
115 cm
ohne Strichrichtung



EINLAGE A,B

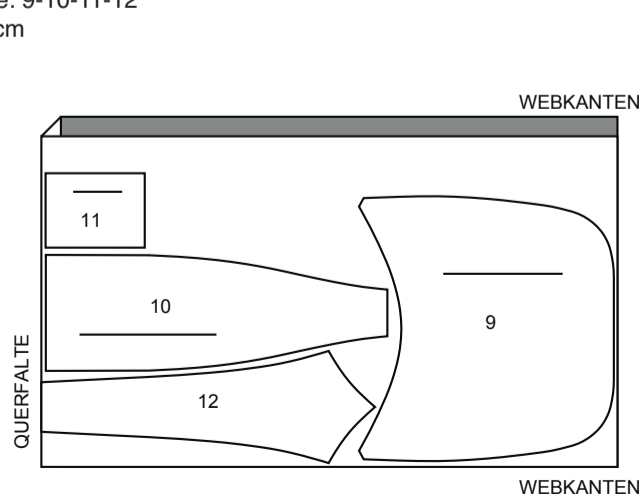
Teile: 1 2 3 4 5 6

51 cm



EINLAGE C

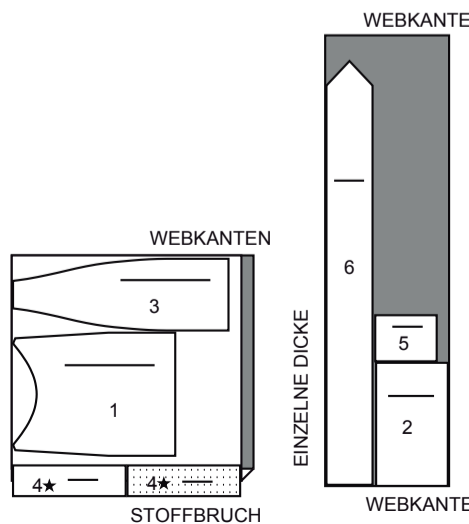
Teile: 9-10-11-12
51 cm



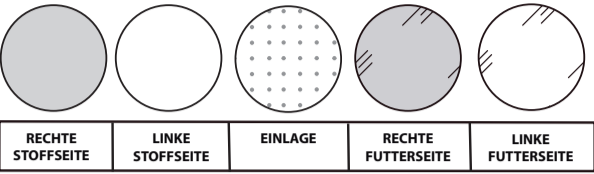
TASCHE B

Teile: 1 2 3 4 5 6

115 cm
mit Strichrichtung

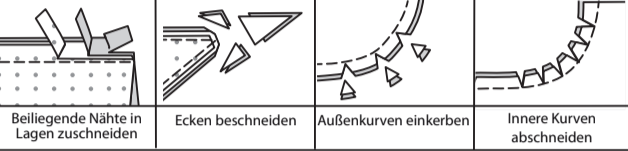


NÄHINFORMATIONEN
STOFFSCHLÜSSEL



NAHTZUGABEN

Es sind 1.5 cm Nahtzugaben im Schnittmuster berücksichtigt, sofern nicht anders angegeben.



STECKEN UND ANPASSEN

Stecken oder heften Sie die Nähte, RECHTS AUF RECHTS, mit passenden Einkerbungen. Passen Sie das Kleidungsstück an, bevor Sie die Hauptnähte nähen.

BÜGELN

Bügeln Sie die Nahtzugaben flach; öffnen Sie sie dann, sofern nicht anders angegeben. Stecken Sie wo nötig, damit sie flach liegen.

GLOSSAR

Nähbegriffe, die in der Nähanleitung in **FETTD RUCK** erscheinen, werden im Folgenden erklärt.

KNAPPKANTIG NÄHEN - Nähen Sie dicht an der fertigen Kante oder Naht.

VERSTÄRKEN- Mit kleinen Maschinestichen nähen Sie entlang der Nahtlinie, wie in der Nähanleitung angegeben.

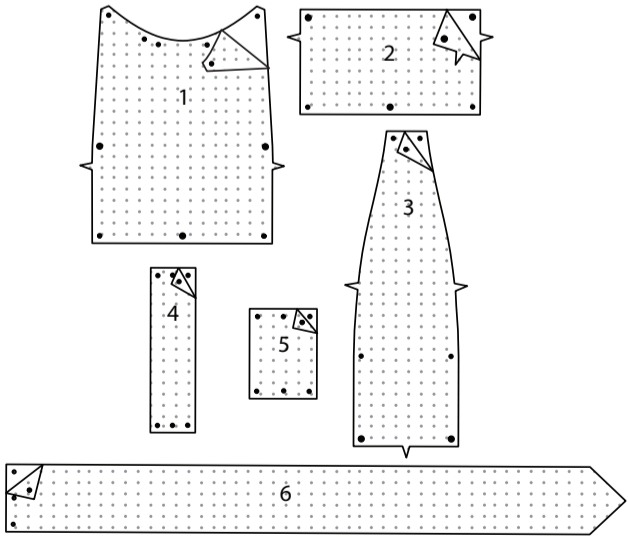
SÄUMEN- Nadel durch eine gefaltete Kante schieben, dann einen Faden des darunter liegenden Stoffes aufnehmen.

FESTST EPPEN- Steppen Sie 3 mm von der Nahtlinie in der Nahtzugabe (normalerweise 13 mm von der Schnittkante).

ABST EPPEN- Nähen Sie auf der Außenseite 6 mm von der Kante, der Naht oder der vorherigen Naht entfernt, wobei Sie den Nähfuß als Führung verwenden, oder nähen Sie an den in der Anleitung angegebenen Stellen.

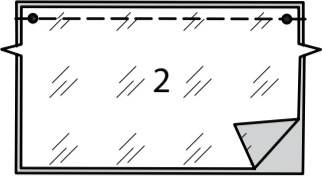
TASCHE A, B

Kleben Sie die EINLAGE auf die linke Seite jedes passenden STOFFABSCHNITTS gemäß den Anweisungen des Herstellers.



ÄUSSERE TASCHE, MODELL B

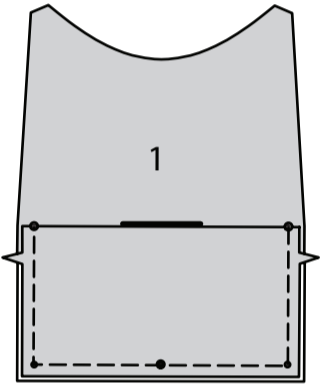
Nähen Sie die Oberkanten von TASCHE (2) und TASCHEN- FUTTER zusammen, wobei die großen Punkte zusammenpassen.



Tasche wenden; bügeln. Heften Sie die Schnittkanten zusammen.

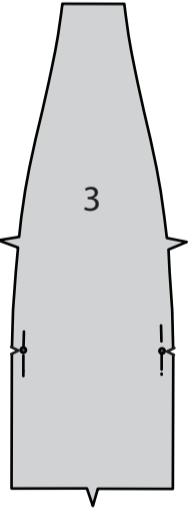


Auf der Außenseite die Tasche (Futterseite) an ein VORDER- UND RÜCKENTEIL (1) stecken, wobei die großen Punkte übereinstimmen und die Schnittkanten gerade sind. Heften Sie die Schnittkanten zusammen. Dies ist die Vorderseite der Tasche. Verwenden Sie das verbleibende Teilstück als Taschenrückseite.

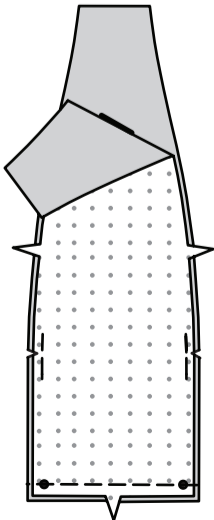


FÜR DIE MODELLE A, B WIE FOLGT FORTFAHREN

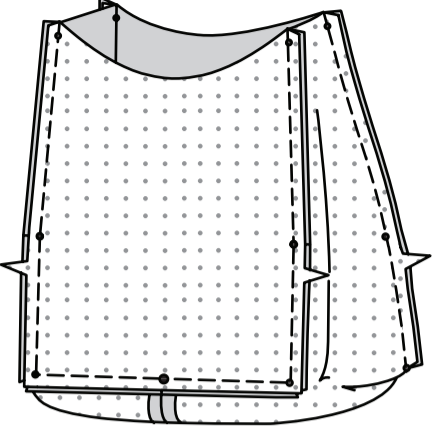
VERSTÄRKEN Sie die Seiten der SEITENTEILE (3) durch die kleinen Punkte. Schneiden Sie die Nahtzugaben an der Naht an den kleinen Punkten ein, achten Sie darauf, dass Sie nicht durch die Naht schneiden.



Nähen Sie die gekerbten Enden der Seitenteile zusammen.



Stecken Sie die Seitenteile an den Seiten- und Unterkanten der Vorder- und Rückenteile (1) fest, wobei die kleinen und großen Punkte übereinstimmen. Nähen Sie, wobei Sie an den kleinen Eckpunkten drehen.



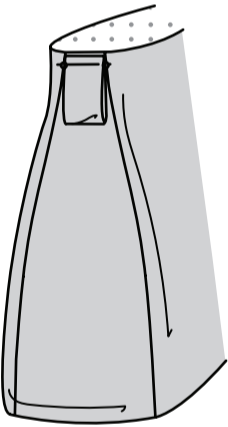
Falten Sie die SCHLAUFE (5) an den inneren kleinen Punkten in der Hälfte, die Schnittkanten sind gleichmäßig. Nähen Sie die langen Kanten zusammen.



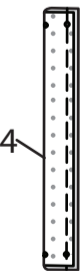
Wenden Sie die Schlaufe, bügeln Sie. Heften Sie über die Schnittkanten. Falten Sie die Schlaufe in der Hälfte und heften Sie die Schnittkanten zusammen.



Wenden Sie Tasche auf die linke Seite; bügeln Sie. An der Außenseite heften Sie die Schlaufe an das linke Seitenteil, wobei die kleinen Punkten übereinstimmen und die Nähte nach hinten liegen.



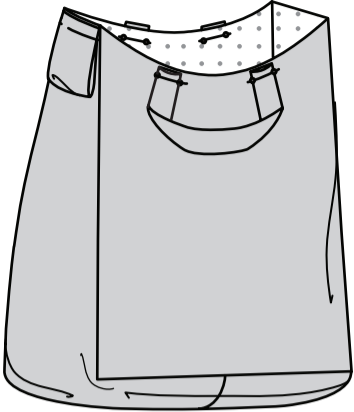
Rechts auf rechts falten Sie jedes Teil des GRIFFS (4) der Länge nach in der Mitte. Nähen Sie die langen Kanten zusammen.



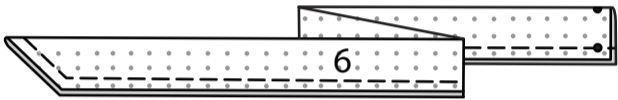
Träger wenden; bügeln. Heften Sie über die Schnittkanten.



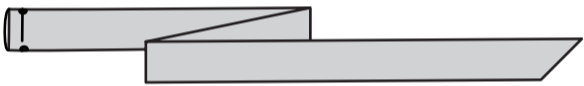
Auf der AUSSENSEITE die Henkel auf Vorder- und Rückenteil heften, dabei die kleinen Punkte aufeinander abstimmen und an den äußeren kleinen Punkten eine Falte bilden.



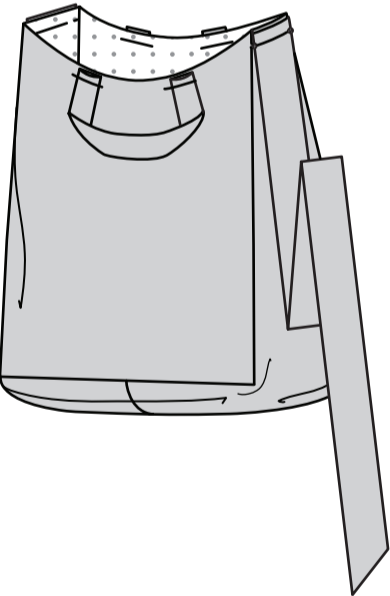
Falten Sie den TRÄGER (6) der Länge nach zur Hälfte, die Schnittkanten sind gleichmäßig. Nähen, dabei das kurze gerade Ende zum Wenden offen lassen. Beschneiden.



Wenden Sie den Träger; bügeln Sie. Heften Sie die Schnittkanten zusammen.

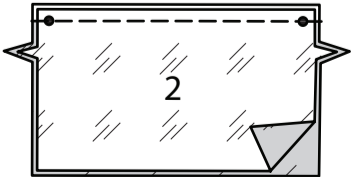


An der Außenseite das Band an das rechte Seitenteil heften, dabei die kleinen Punkte aufeinander abstimmen und die Naht nach hinten zeigen.

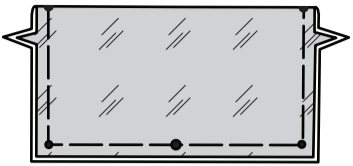


INNENTASCHE, MODELL A

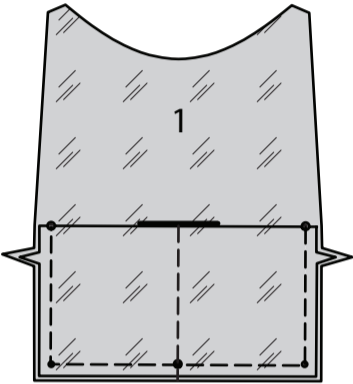
Nähen Sie die Oberkanten von TASCHE (2) zusammen, wobei die großen Punkte zusammenpassen.



Tasche wenden; bügeln. Heften Sie die Schnittkanten zusammen.

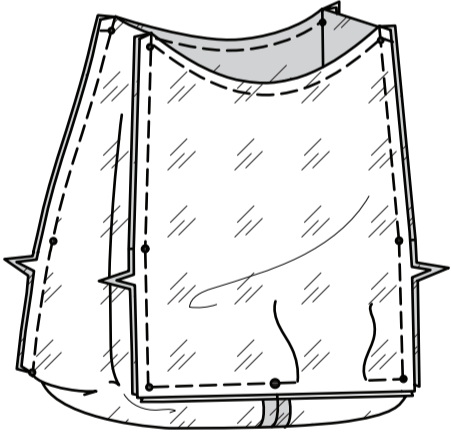


Stecken Sie die Tasche auf der Außenseite auf ein FUTTER- TEIL DES VORDER- UND RÜCKENTEILS (1), wobei die kleinen und großen Punkte übereinstimmen und die Schnittkanten gleichmäßig sind. Heften Sie die Schnittkanten zusammen. Nähen Sie entlang der Nahtlinie durch alle Dicken, sodass zwei Taschen entstehen. Dies ist die Vorderseite des Futters. Verwenden Sie das verbleibende Teilstück als Ihre rückw. Futter.



FÜR DIE MODELLEN A, B WIE FOLGT FORTFAHREN

ST EPPEN Sie die Oberkante der FUTTERTEILE des Vorder- und Rückenteils **FEST**. Nähen Sie die vorderen, hinteren und seitlichen Futterteile wie bei der Tasche zusammen, lassen Sie dabei an der Unterkante eine Öffnung zum Wenden, wie gezeigt.



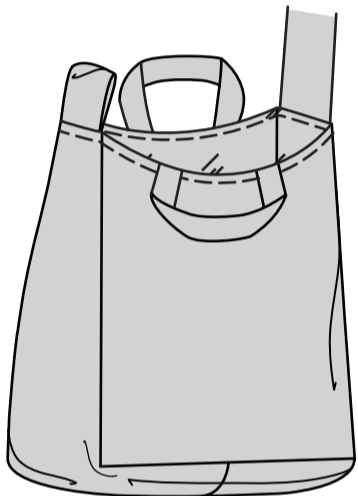
Stecken Sie das Futter rechts auf rechts und mit geraden Schnittkanten an die Tasche, wobei die Nähte, Vorder- und Rückenteile übereinstimmen. Heften Sie die Oberkanten zusammen.



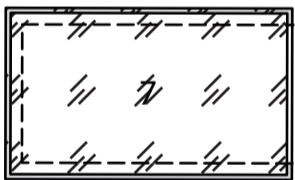
Wenden Sie das FUTTER mit der RECHTEN Seite nach außen. **SÄUMEN** Sie die Öffnung geschlossen.



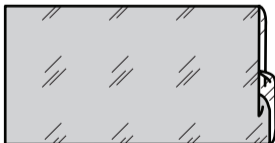
Wenden Sie das Futter nach innen; bügeln Sie es. **STEP-PEN** Sie die obere Kante der Tasche, wie gezeigt, **AB**.



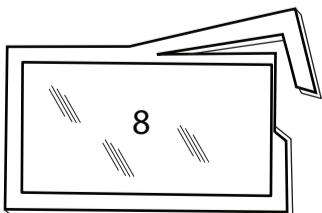
Nähen Sie rechts auf rechts, die Schnittkanten sind gerade, und nähen Sie die Teile vom BEZUG (7) entlang der Außenkanten, lassen Sie dabei ein kurzes Ende offen.



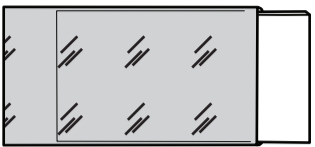
Drehen Sie die rechte Seite nach außen, wenden Sie die verbleibende Nahtzugabe nach innen; bügeln Sie.



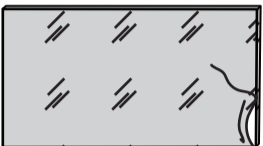
Schneiden Sie mit Hilfe des Schnittmusters VORLAGE (8) einen Abschnitt aus Pappe oder Plastikleinwand aus.



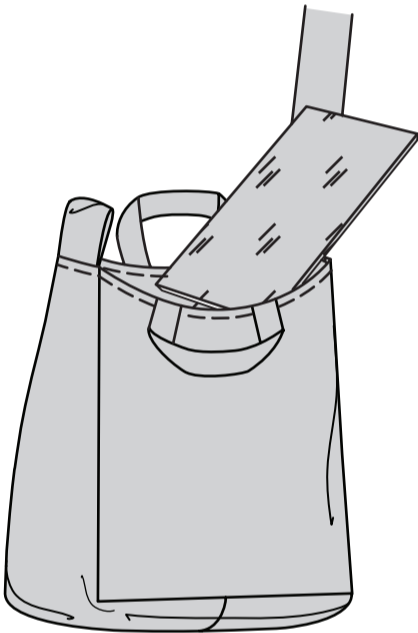
Legen Sie die Pappe/Plastikplane in den Bezug ein.



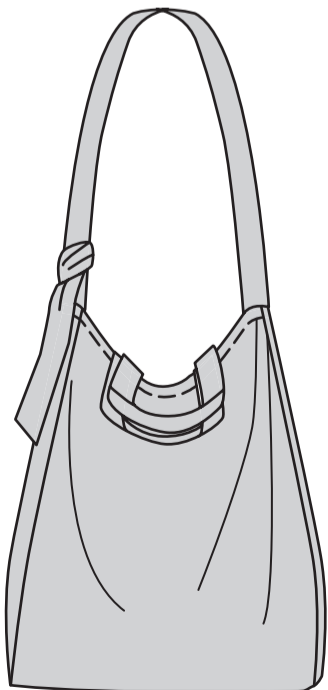
SÄUMEN Sie die Öffnungskanten des Bezugs zusammen.



Legen Sie die abgedeckte Pappe in den Boden der Tasche.

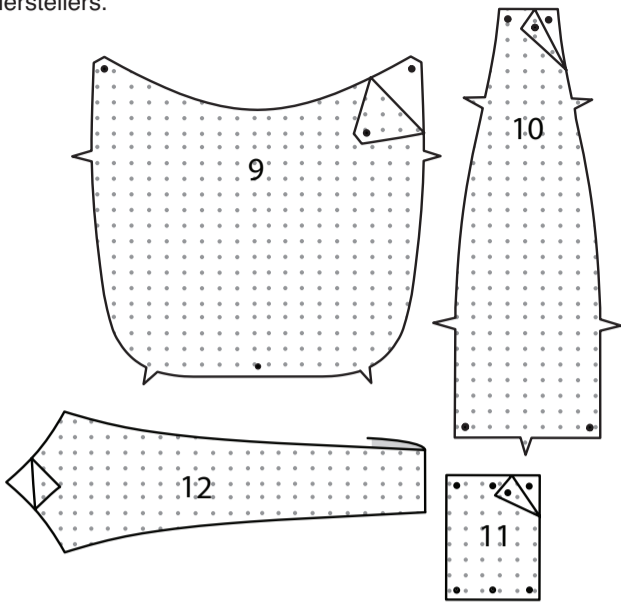


Führen Sie das freie Ende des Trägers durch die Schlaufe und machen Sie einen Knoten, so dass etwa 15 cm oder so viel wie gewünscht frei bleiben.

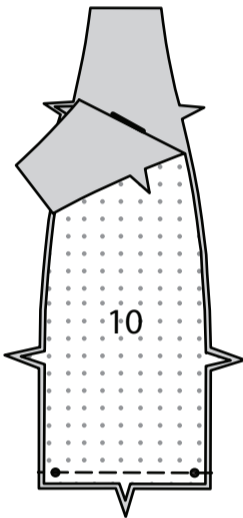


TASCHE C

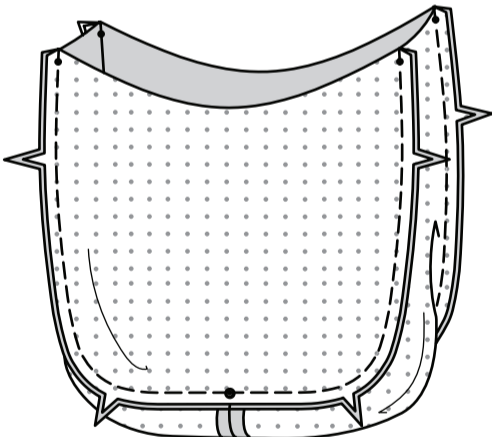
Kleben Sie die EINLAGE auf die linke Seite jedes passenden STOFFABSCHNITTS gemäß den Anweisungen des Herstellers.



Nähen Sie die eingekerbten Enden der SEITENTEILE (10) zusammen.



Stecken Sie das Seitenteil an den Seiten- und Unterkanten des VORDER- UND RÜCKENTEILS (9) fest, wobei die kleinen und großen Punkte übereinstimmen. Nähen Sie. Schneiden Sie Kurven ein, falls erforderlich.



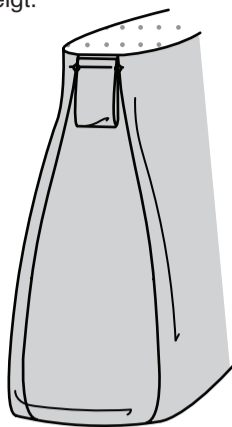
Falten Sie die SCHLAUFE (11) an den inneren kleinen Punkten in der Hälfte, die Schnittkanten sind gleichmäßig. Nähen Sie die langen Kanten zusammen.



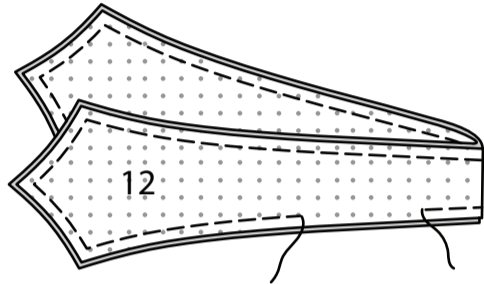
Wenden Sie die Schlaufe, bügeln Sie. Heften Sie über die Schnittkanten. Falten Sie die Schlaufe in der Hälfte und heften Sie die Schnittkanten zusammen.



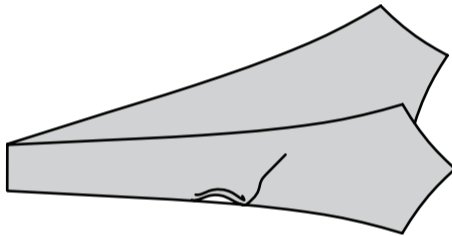
Wenden Sie Tasche auf die rechte Seite; bügeln Sie. Auf der Außenseite die Schlaufen an die Oberkanten der Seitenteile heften, so dass die kleinen Punkte übereinstimmen und die Naht nach hinten zeigt.



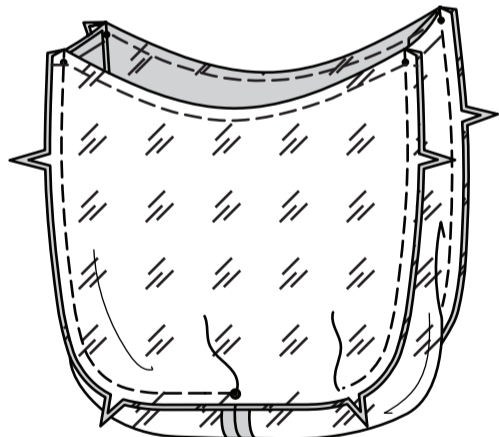
Nähen Sie die Teile des TRÄGERS (12) entlang der Außenkanten zusammen, dabei an einer langen Kante eine Öffnung zum Wenden lassen. Beschneiden.



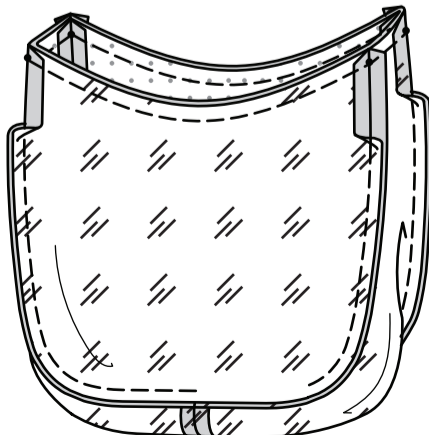
Wenden Sie den Träger; bügeln Sie. Säumen Sie die Öffnung geschlossen. Legen Sie den Träger vorerst beiseite.



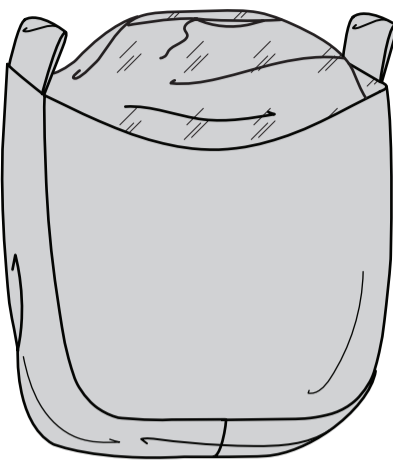
STEPPEN Sie die Oberkante der FUTTERTEILE des Vorder- und Rückenteils **FEST**. Nähen Sie die vorderen, hinteren und seitlichen Futterteile auf die gleiche Weise wie bei der Tasche, lassen Sie dabei an der Unterkante eine Öffnung zum Wenden.



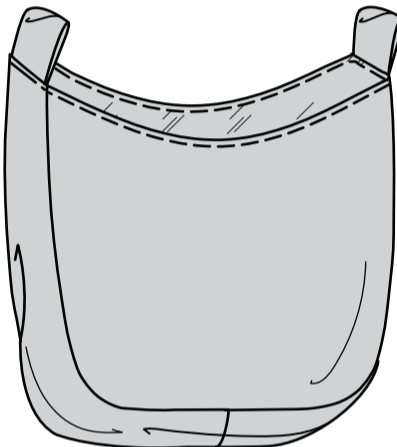
Stecken Sie das Futter rechts auf rechts und mit gleichmäßigen Schnittkanten auf die Tasche, wobei die kleinen Punkte an den Nähten übereinstimmen. Nähen Sie die Oberkanten zusammen, wobei Sie die Nadel an den kleinen Punkten in den Stoff stecken.



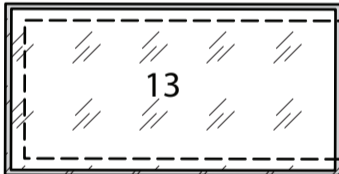
Wenden Sie das Futter nach innen; bügeln Sie es. **SÄUMEN** Sie die Öffnung geschlossen.



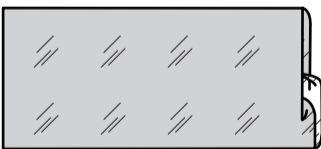
STEPPEN Sie die obere Kante der Tasche **AB**.



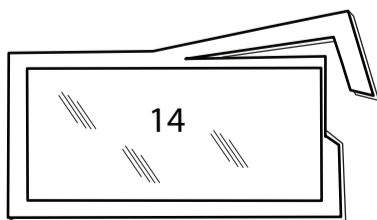
Nähen Sie rechts auf rechts, die Schnittkanten sind gerade, und nähen Sie die Teile vom BEZUG (13) entlang der Außenkanten, lassen Sie dabei ein kurzes Ende offen.



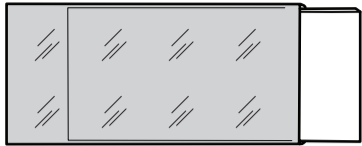
Drehen Sie die rechte Seite nach außen, wenden Sie die verbleibende Nahtzugabe nach innen; bügeln Sie.



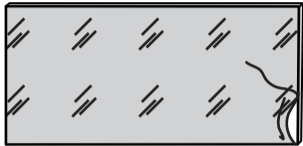
Schneiden Sie nach dem Muster von VORLAGE (14) einen Abschnitt aus Pappe oder Plastikleinwand aus.



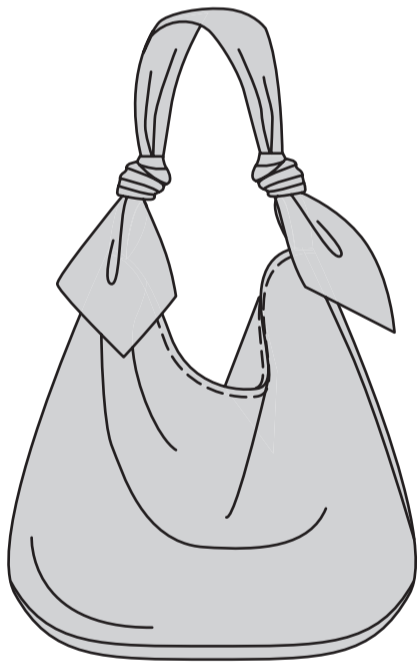
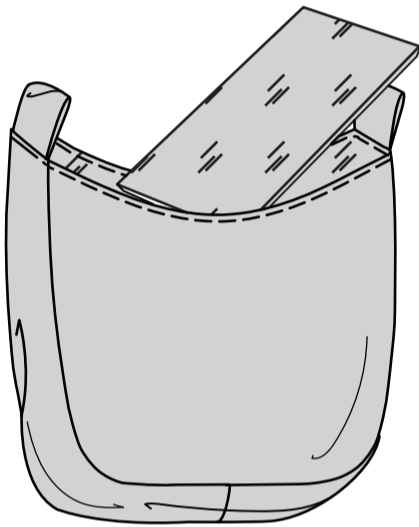
Legen Sie die Pappe in den Bezug ein.



SÄUMEN Sie die Öffnungskanten zusammen.

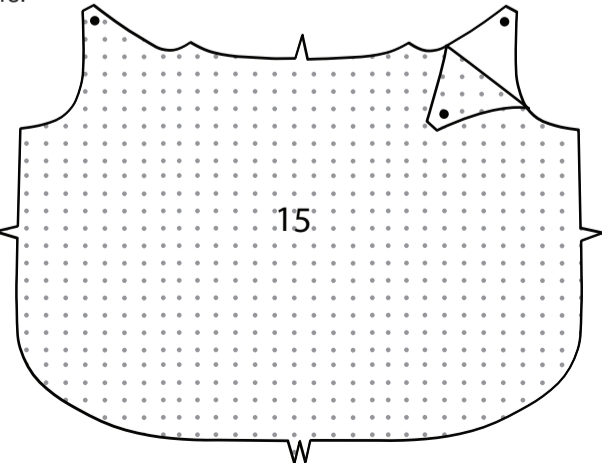


Legen Sie die abgedeckte Pappe in den Boden der Tasche. Führen Sie die freien Enden des Trägers durch die Schlaufen und verknoten Sie sie, so dass etwa 13 cm oder so viel wie gewünscht übrig bleiben.

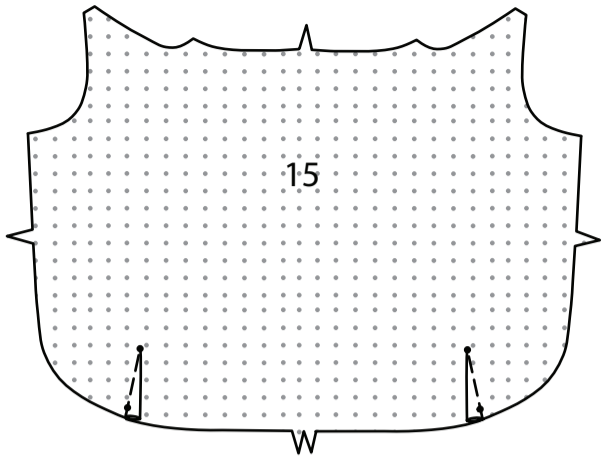


TASCHE D

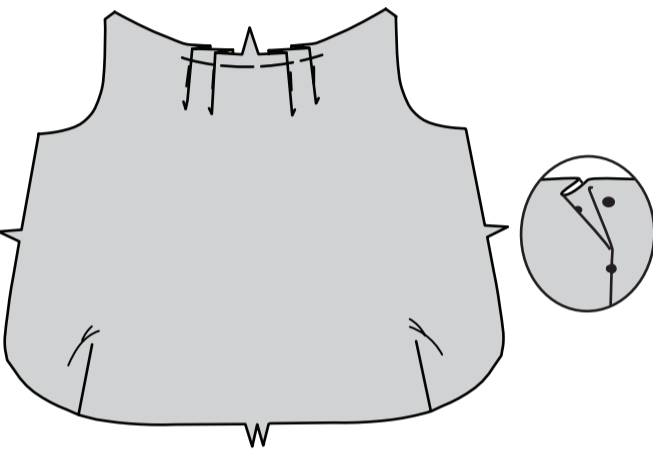
Kleben Sie die EINLAGE auf die linke Seite jedes passenden STOFFABSCHNITTS gemäß den Anweisungen des Herstellers.



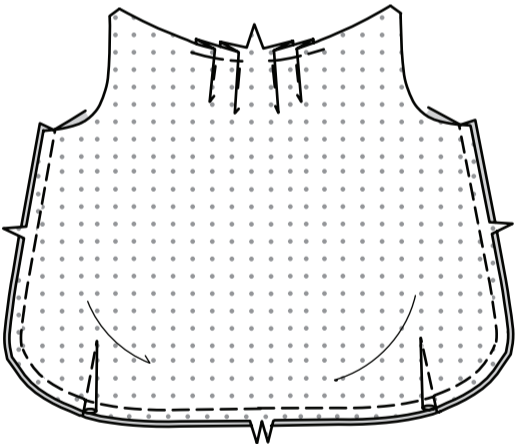
Nähen Sie einen Abnäher in jedes VORDER- UND RÜCKENTEIL (15). Bügeln Sie den Abnäher zur Mitte hin.



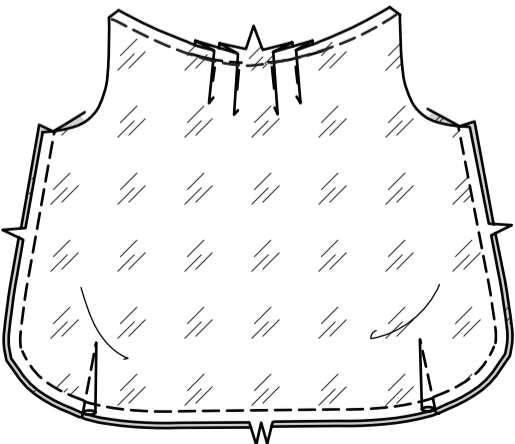
Für die Faltenbildung im Vorder- und Rückenteil auf der AUSSENSEITE entlang der durchgezogenen Linien falten. Bringen Sie die Falten zu den gestrichelten Linien; stecken Sie sie fest. Heften Sie über die Schnittkante.



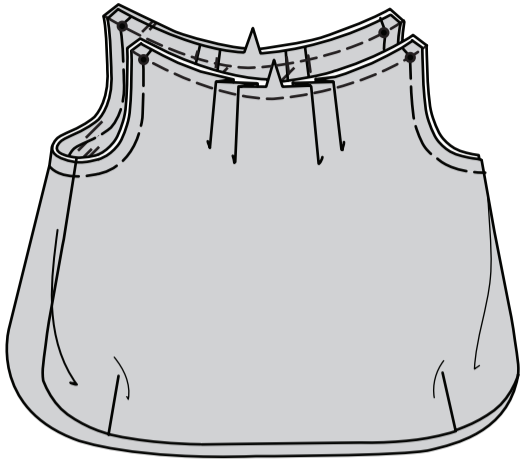
Vorder- und Rückenteil entlang der Seiten- und Unterkanten rechts auf rechts zusammen nähen und die Schnittkanten gleichmäßig aufeinander legen, so dass die Abnähernähte übereinstimmen.



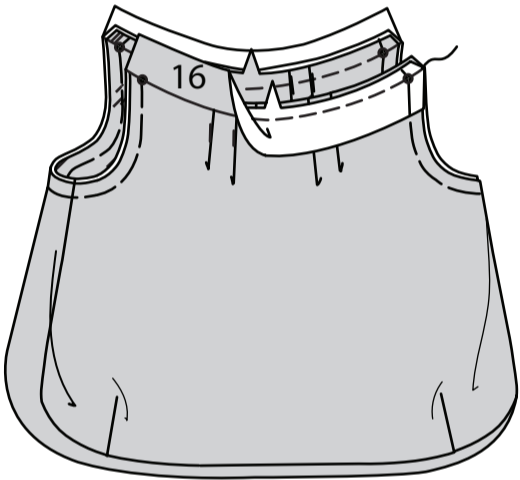
STEPPEN Sie die Oberkanten der FUTTERTEILE des Vorder- und Rückenteils **FEST**. Nähen Sie die Futterteile wie bei der Tasche zusammen.



Legen Sie das Futter links auf links und mit gleichmäßigen Schnittkanten in die Tasche ein, wobei die Nähte, Falten und kleinen Punkte übereinstimmen. Heften Sie die Schnittkanten zusammen.



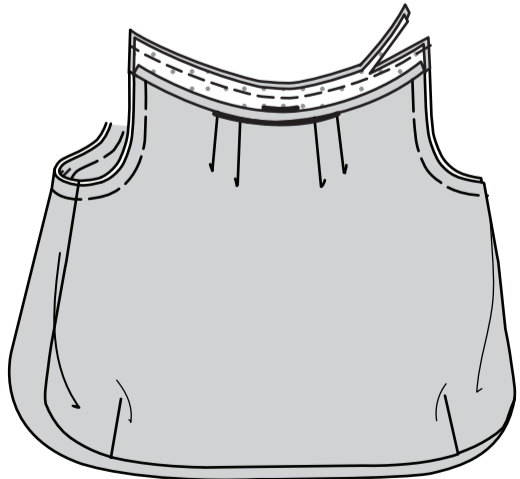
Stecken Sie das VORD. UND RÜCKKW. BAND (16) rechts auf rechts und mit geraden Schnittkanten an die Oberkante der Vorder- und Rückenteile, wobei die Mittelpunkte und kleinen Punkte übereinstimmen. müssen Nähen Sie, dehnen Sie dabei das Band, damit es passt. Bügeln Sie das Band nach außen, bügeln Sie die Naht zum Band hin. Verwenden Sie die restlichen Bänder als Besätze.



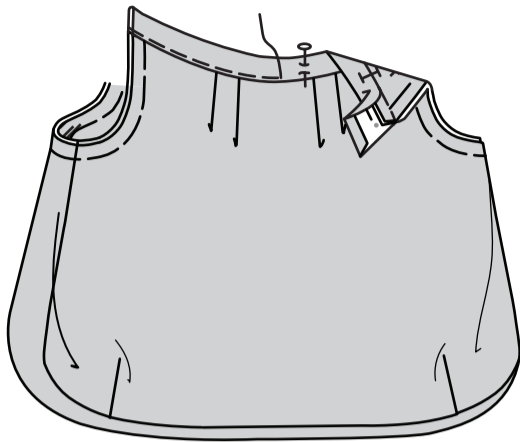
Bügeln Sie unter eine Nahtzugabe an der gekerbten Kante der Besatzteile des vorderen und hinteren Bandes.



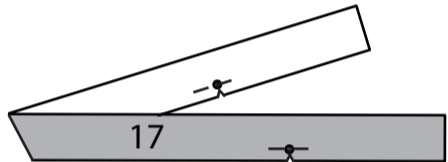
Stecken Sie den Besatz entlang der oberen Kante rechts auf rechts auf das Band, die Schnittkanten sind gleichmäßig. Nähen Sie. Beschneiden.



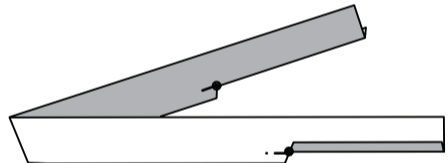
Wenden Sie den Besatz nach innen; bügeln Sie. Stecken Sie die gebügelte Kante über die Naht und platzieren Sie die Stecknadeln auf der Außenseite. Nähen Sie auf der Außenseite das Band dicht an der Außenseite und fassen Sie dabei die gebügelte Kante auf der Innenseite ein. Nähen Sie.



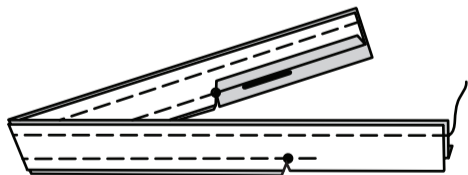
VERSTÄRKEN Sie die untere Kante aller Abschnitte des SEITENBANDES (17) durch die großen Punkte. Schneiden Sie zu den großen Punkten ein.



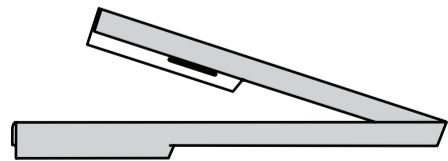
Linkes und rechtes Band wie folgt machen: Für den BESATZ des Seitenbandes (17) schlagen Sie die Nahtzugabe von jedem Ende bis zum nächsten großen Punkt ein.



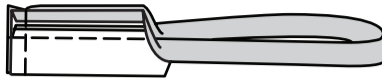
Stecken Sie den Besatz an das Seitenband, wobei die großen Punkte übereinstimmen. Nähen Sie die langen Kanten gegenüber den Einschnitten zusammen, dehnen Sie dabei. Nähen Sie die verbleibenden langen Kanten zwischen den großen Punkten zusammen und dehnen Sie sie dabei.



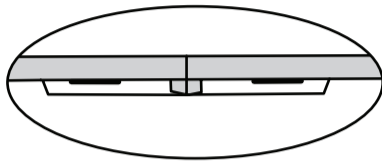
Drehen Sie das Band auf die rechte Seite. Bügeln Sie.



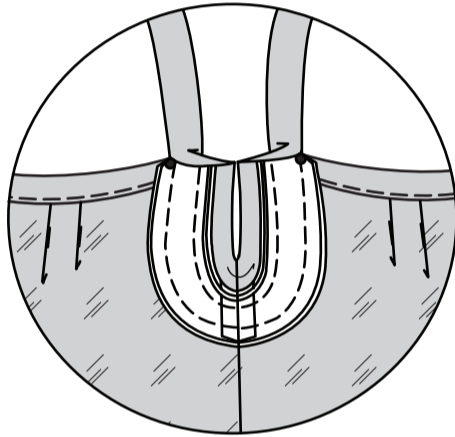
Öffnen Sie die Enden des Bandes und des Besatzes und stecken Sie die Enden zusammen, so dass Band, Besatz und Nähte übereinstimmen. Nähen Sie die Enden zusammen.



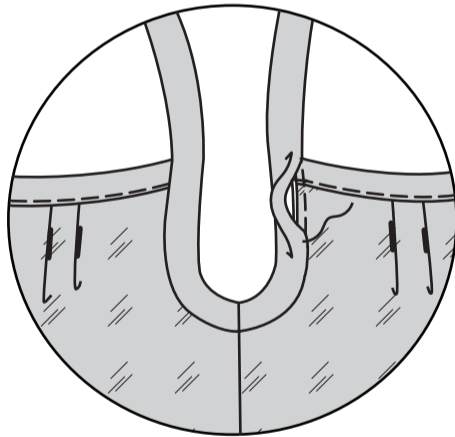
Wenden Sie den Besatz nach unten; bügeln Sie.



Öffnen Sie die Enden des Bandes. Stecken Sie das Band rechts auf rechts an die oberen Seitenkanten der Tasche, wobei die Seitennähte und die großen Punkte übereinstimmen. Nähen Sie zwischen den großen Punkten, lassen Sie dabei den Besatz frei.



Wenden Sie den Besatz nach unten und steppen Sie die gebügelte Kante des Besatzes über die Naht.



An der Außenseite die Innenkanten jedes Seitenbandes **KNAPPKANTIG NÄHEN**.

