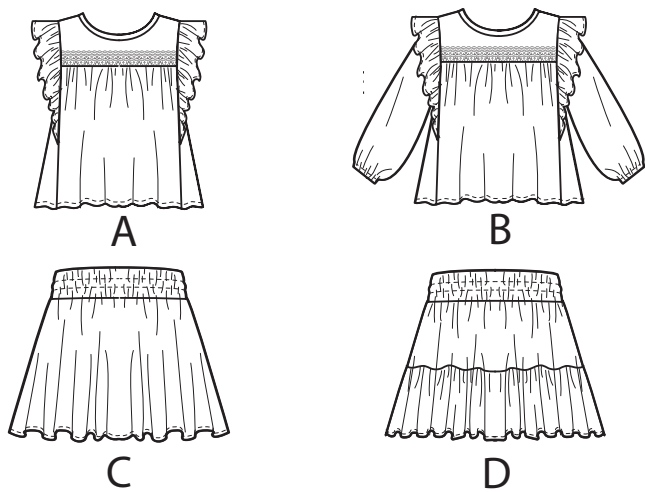
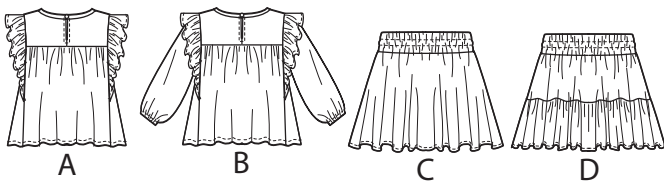




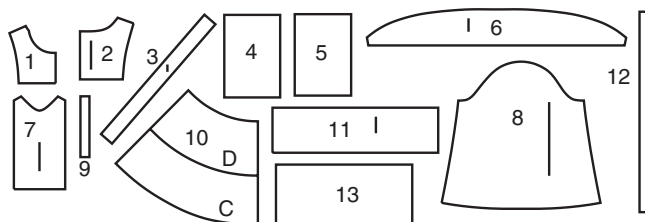
DEVANT



DOS

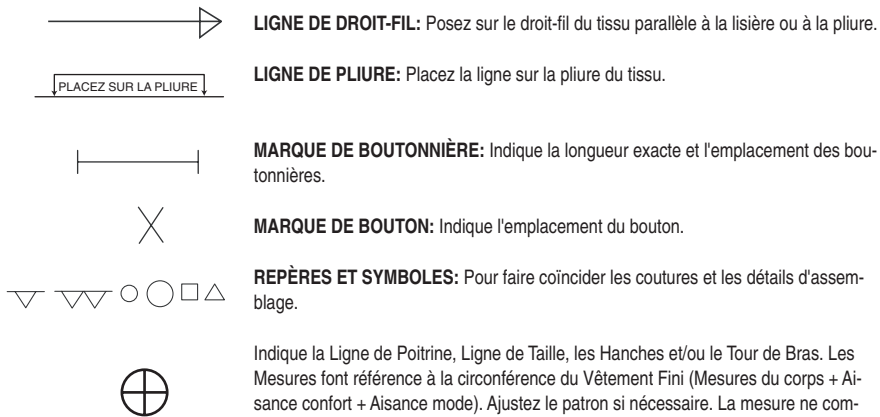


13 PIÈCES DU PATRON



- 1 EMPIÈCEMENT DEVANT – A, B
- 2 EMPIÈCEMENT DOS – A, B
- 3 BORDURE D'ENCOLURE – A, B
- 4 DEVANT – A, B
- 5 DOS – A, B
- 6 VOLANT – A, B
- 7 PANNEAU DU CÔTÉ – A, B
- 8 MANCHES – B
- 9 GUIDE POUR ÉLASTIQUE DE LA MANCHE – B
- 10 DEVANT ET DOS – C, D
- 11 COULISSE – C, D
- 12 GUIDE POUR ÉLASTIQUE DE LA TAILLE – C, D
- 13 VOLANT DEVANT ET DOS – D

MARQUES DU PATRON



LIGNE DE DROIT-FIL: Posez sur le droit-fil du tissu parallèle à la lisière ou à la pliure.

LIGNE DE PLIURE: Placez la ligne sur la pliure du tissu.

MARQUE DE BOUTONNIÈRE: Indique la longueur exacte et l'emplacement des boutonsnières.

MARQUE DE BOUTON: Indique l'emplacement du bouton.

REPÈRES ET SYMBOLES: Pour faire coïncider les coutures et les détails d'assemblage.

Indique la Ligne de Poitrine, Ligne de Taille, les Hanches et/ou le Tour de Bras. Les Mesures font référence à la circonférence du Vêtement Fini (Mesures du corps + Aisance confort + Aisance mode). Ajustez le patron si nécessaire. La mesure ne comprend pas les plis, les pinces et les rentrés.

RENTRÉ DE COUTURE COMPRIS: 1.5cm, sauf différemment indiqué, mas pas imprimé sur le patron.

ADAPTER SI NÉCESSAIRE

Allongez ou Raccourcissez aux lignes d'ajustement (=) ou où il est indiqué sur le patron. S'il faut ajouter une longueur considérable, vous pouvez acheter du tissu supplémentaire.

POUR RACCOURCIR: Pliez le long de la ligne d'ajustement. Faire une pliure la moitié de la quantité nécessaire. Adhèrent en place.

POUR ALLONGER: Coupez entre les lignes d'ajustement. Étendez la quantité nécessaire, en tenant les bords parallèles. Adhèrent sur le papier.

Lorsque les lignes de Modification ne se trouvent pas sur le patron, allongez ou raccourcissez au bord inférieur.

RÉTRÉCISSEZ LE TISSU qui n'est pas étiqueté prérétréci. Repassez.

ENFERMEZ LE PLAN DE COUPE pour le Modèle, la Taille, la Largeur du Tissu.

Utilisez les plans de coupe **AVEC SENS** pour les tissus à dessins dans une seule direction, sens, poil ou surfaces nuancées. Puisque la plupart de tissus de tricot ont la surface nuancée, on utilise un plan de coupe avec sens.

Pour les **ÉPAISSEURS DOUBLES (AVEC PLIURE)**, pliez le tissu endroit contre endroit.

*** ÉPAISSEURS DOUBLES (SANS PLIURE)** - Pour les tissus avec sens, pliez le tissu transversalement, endroit contre endroit. Marquez comme illustré. Coupez le long de la pliure transversale du tissu (A). Retournez l'épaisseur supérieure sur 180° pour que les flèches aillent dans la même direction et posez-la sur l'épaisseur inférieure, endroit contre endroit (B).

Pour une **SEULE ÉPAISSEUR** - Posez le tissu, endroit vers le haut. (Pour les Tissus à Fourrure, placez le poil vers le bas).

COUPER ET MARQUER

★ Coupez d'abord les autres pièces, en laissant assez de tissu pour couper cette pièce. Ouvrez le tissu. Pour les pièces "Coupez 1", coupez la pièce une fois sur une épaisseur simple avec la pièce vers le haut sur l'endroit du tissu.

La pièce du patron peut avoir des lignes de coupe pour plusieurs tailles. Choisissez la ligne de coupe correcte ou les pièces de patron pour votre taille.

Avant de **COUPER**, placez toutes les pièces sur le tissu selon le plan de coupe. Épinglez. (**Les plans montrent l'emplacement approximatif des pièces de patron, lequel peut varier selon la taille du patron**). Coupez **EXACTEMENT**, en maintenant les repères vers l'extérieur.

Avant d'enlever le patron, **REPORTER LES MARQUES** et les lignes d'assemblage sur l'Envers du Tissu, en utilisant la méthode à Épingles et à Craie ou le Papier à Calquer et la Roulette de Couturière. Les marques nécessaires sur l'endroit du tissu doivent être faites au fil.

NOTE: Les parties encadrées avec des pointillées (a! b! c!) dans les plans représentent les pièces coupées selon les mesures données.

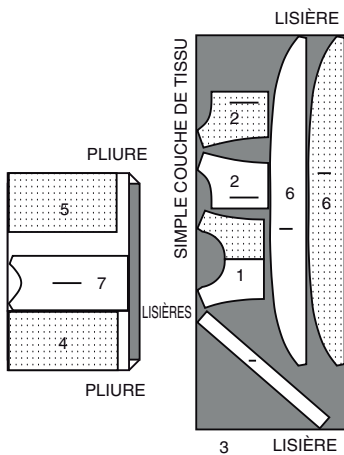
PLANS DE COUPE

ENDROIT DU PATRON	ENVERS DU PATRON	ENDROIT DU TISSU	ENVERS DU TISSU
-------------------	------------------	------------------	-----------------

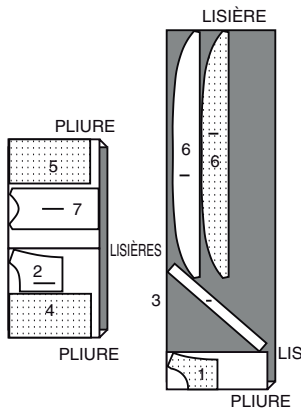
HAUT A POUR ENFANTS

utilisez les pièces : 1 2 3 4 5 6 7

115 cm
avec sens
tailles 3 4 5 6



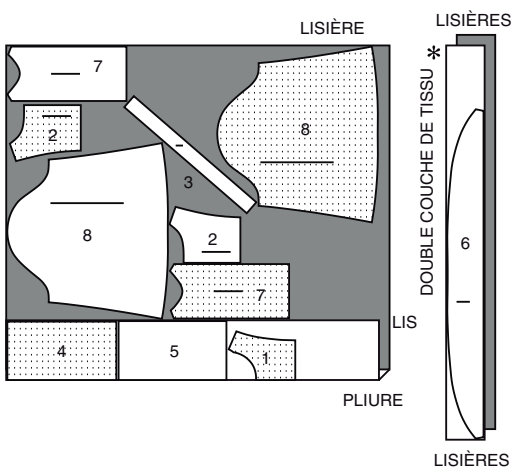
150 cm
avec sens
tailles 3 4 5 6



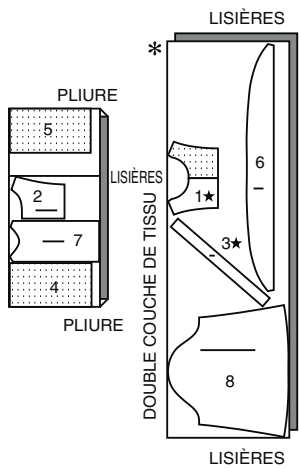
HAUT B

utilisez les pièces : 1 2 3 4 5 6 7 8

115 cm
avec sens
tailles 3 4 5 6



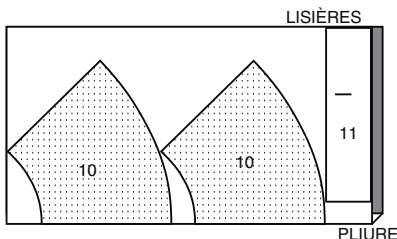
150 cm
avec sens
tailles 3 4 5 6



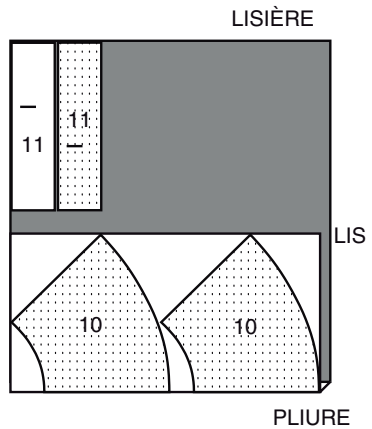
JUPE C

utilisez les pièces : 10 11

115 cm
avec sens
tailles 3 4 5 6



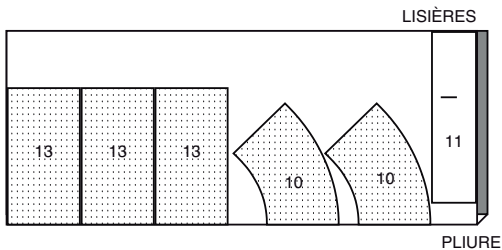
150 cm
avec sens
tailles 3 4 5 6



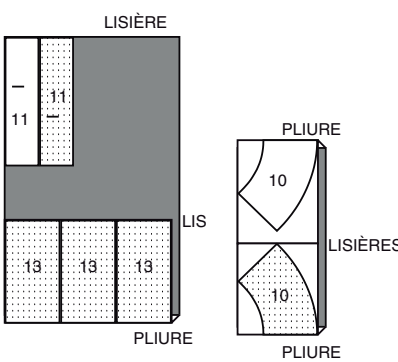
JUPE D

utilisez les pièces : 10 11 13

115 cm
avec sens
tailles 3 4 5 6



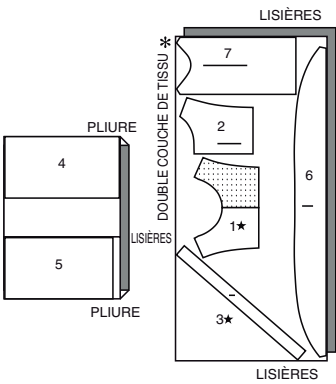
150 cm
avec sens
tailles 3 4 5 6



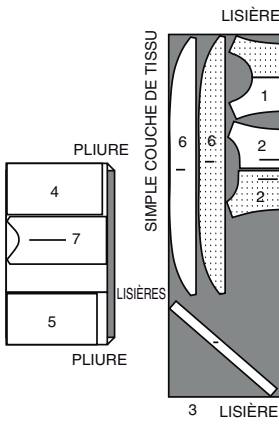
HAUT A POUR JEUNES FILLES

utilisez les pièces : 1 2 3 4 5 6 7

115 cm
avec sens
tailles 7 8 10 12 14



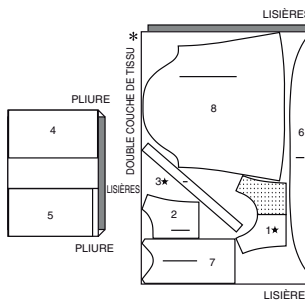
150 cm
avec sens
tailles 7 8 10 12 14



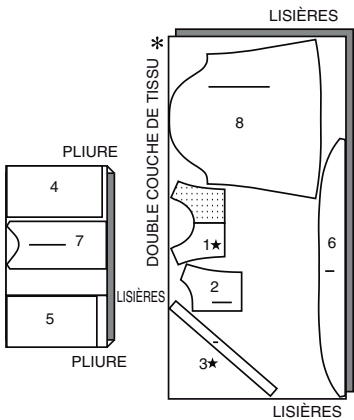
HAUT B

utilisez les pièces : 1 2 3 4 5 6 7 8

115 cm
avec sens
tailles 3 4 5 6

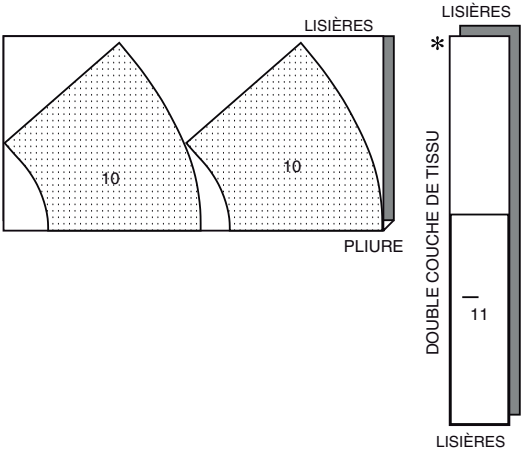


150 cm
avec sens
tailles 7 8 10 12 14

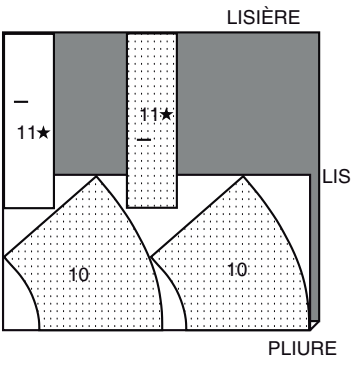


JUPE C
utilisez les pièces : 10 11

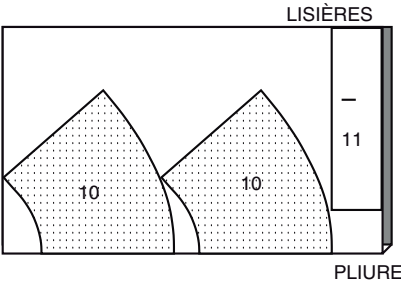
115 cm
avec sens
tailles 7 8 10 12 14



150 cm
avec sens
tailles 7 8 10 12

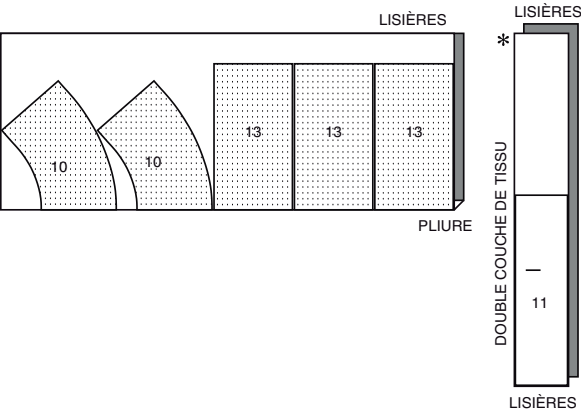


150 cm
avec sens
taille 14

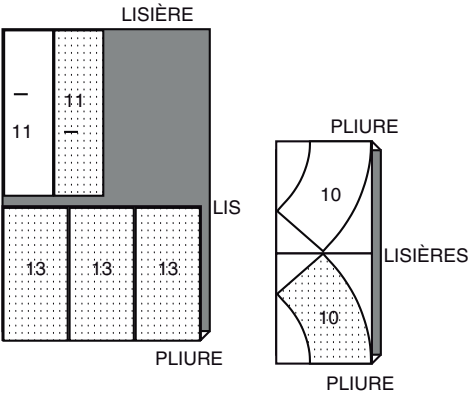


JUPE D
utilisez les pièces : 10 11 13

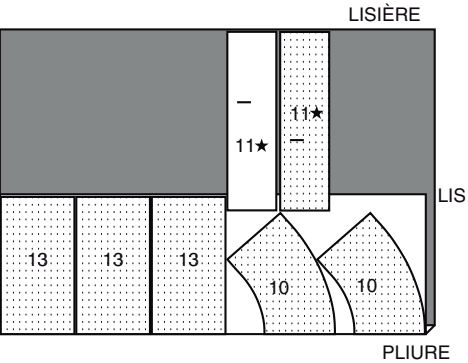
115 cm
avec sens
tailles 7 8 10 12 14



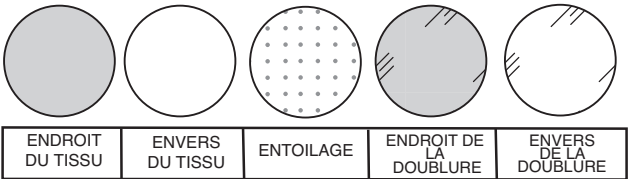
150 cm
avec sens
tailles 7 8 10



150 cm
avec sens
tailles 12 14

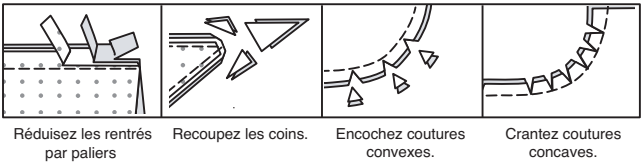


INFORMATION DE COUTURE
LÉGENDE DES CROQUIS



RENTRÉS DE COUTURE

Utilisez des rentrés de 1.5 cm sauf indiqué différemment.



ÉPINGLER ET AJUSTER

Épinglez ou bâtissez les coutures, ENDROIT CONTRE ENDROIT, en faisant coïncider les repères. Ajustez le vêtement avant de piquer les coutures principales.

PRESSAGE

Pressez les rentrés de couture ensemble; puis ouvrez-les au fer sauf indiqué différemment. Crantez-les si nécessaire de sorte qu'ils restent à plat.

GLOSSAIRE

Les termes techniques, imprimés en **CARACTÈRES GRAS** au cours de l'assemblage, sont expliqués ci-dessous.

PIQUER LE BORD/PIQUER AU BORD – Piquer près du bord fini ou de la couture.

FACULTATIF POUR LES OURLETS : Si désiré, poser un extra-fort (ruban bordure).

FRONCER - Piquer à grands points sur la ligne de couture, puis à 6 mm à l'intérieur du rentré. Tirer les fils canette à l'ajustage.

NOTE : A la tête d'une manche, faire une deuxième rangée des grands points à 6 mm à l'opposé de la valeur de couture pour avoir du contrôle.

OURLET ÉTROIT – Replier l'ourlet, presser en répartissant l'ampleur si nécessaire. Déplier l'ourlet. Replier de nouveau en faisant coïncider le bord non fini avec la pliure ; presser. Replier le long du pli ; piquer.

PIQÛRE DE SOUTIEN - Piquer dans le rentré à 3 mm de la ligne de couture, soit à 1.3 cm du bord non fini.

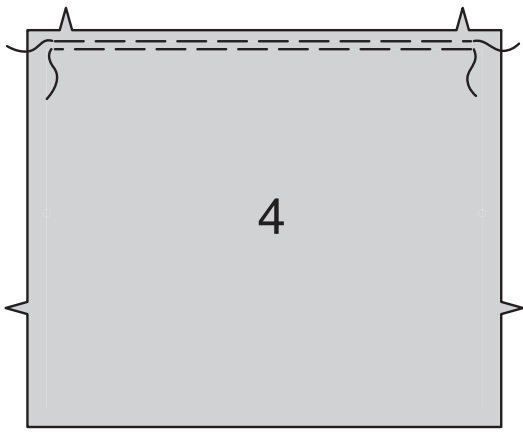
SOUS-PIQUER – Déplier la parementure ou au-dessous du vêtement ; piquer sur le rentré près de la couture.

INSTRUCTIONS DE COUTURE

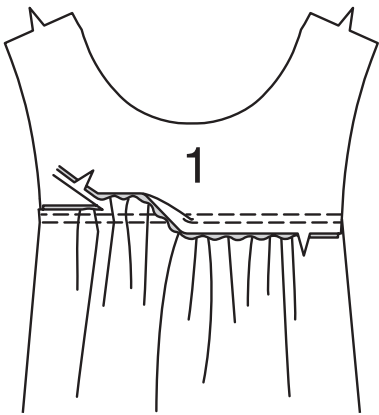
NOTE : Au-dessous de chaque sous-titre, les croquis montrent le premier modèle, sauf indiqué différemment.

HAUT A, B
DEVANT ET DOS

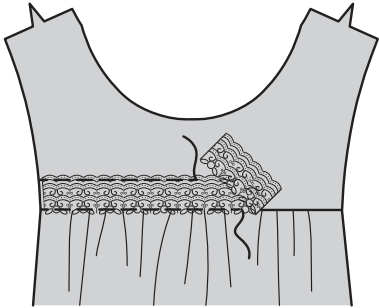
FRONCEZ le bord supérieur du DEVANT (4) entre les encoches.



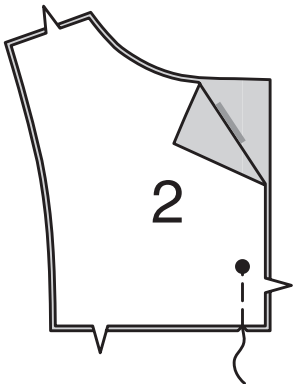
Épinglez l'EMPIÈCEMENT DEVANT (1) sur le devant, ENDROIT CONTRE ENDROIT, en faisant coïncider les encoches et les milieux. Tirez sur le fil de fronces ; bâtissez. Piquez, puis piquez à 6 mm des rentrés. Égalisez près de la seconde piqûre. Retournez la couture vers l'empiècement.



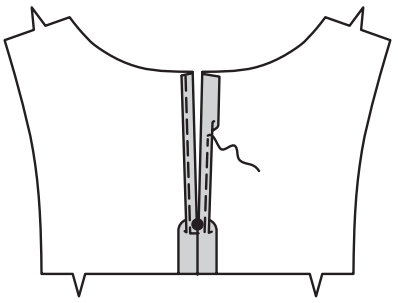
Ayant les endroits vers le haut, épinglez le galon acheté sur l'empiècement/devant, ayant le bord inférieur légèrement par-dessus la couture et les bords du côté au même niveau. **PIQUEZ AU BORD** les longs bords du galon. Bâtissez les bords du côté.



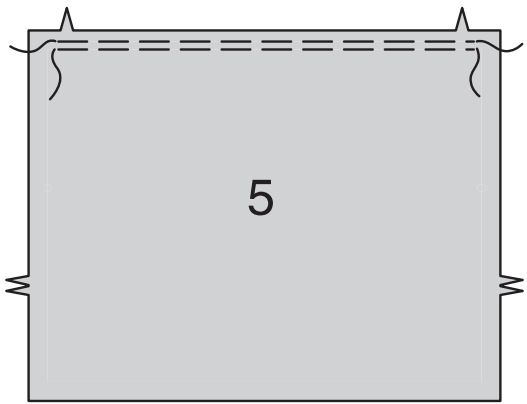
Épinglez les pièces de l'EMPIÈCEMENT DOS (2), ENDROIT CONTRE ENDROIT, en faisant coïncider les encoches et les cercles. Piquez la couture du milieu, en laissant libre au-dessus du cercle.



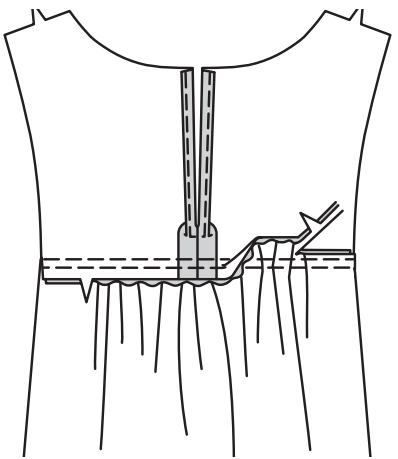
Finissez les bords de l'ouverture au-dessus du cercle avec un **OURLET ÉTROIT** de 1.5 cm, en piquant à angle droit au-dessous du cercle.



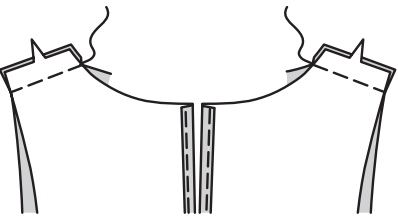
FRONCEZ le bord supérieur du DOS (5) entre les encoches.



Épinglez le dos sur l'empiècement dos, ENDROIT CONTRE ENDROIT, en faisant coïncider les encoches et les milieux. Tirez sur le fil de fronces ; bâtissez. Piquez, puis piquez à 6 mm des rentrés. Égalisez près de la seconde piqûre. Retournez la couture vers l'empiècement.



Piquez le dos et le devant sur les épaules.



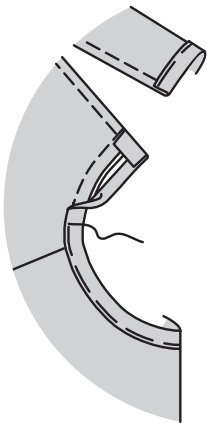
BORDURE D'ENCOLURE

Rentrez au fer 1 cm sur le bord supérieur de la BORDURE D'ENCOLURE (3).

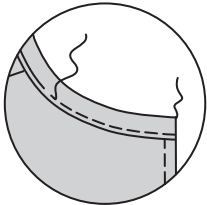


Épinglez l'endroit de la bordure et l'envers du corsage sur le bord de l'encolure, en faisant coïncider les milieux et les cercles avec les coutures d'épaule, ayant les extrémités s'étendant 1.5 cm. Piquez en couture de 1 cm, en étendant la bordure pour ajuster. Pressez la couture vers la bordure.





Sur l'endroit, piquez près du bord bâti. Cousez les extrémités aux **POINTS COULÉS**.



VOLANT

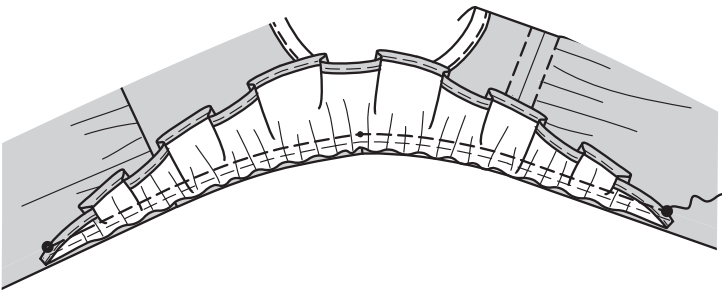
Finissez le bord inférieur du VOLANT (6) avec un **OURLET ÉTROIT** de 1.5 cm.



FRONCEZ le bord supérieur du volant entre les grands cercles.

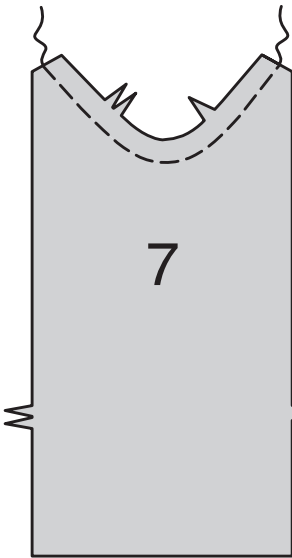


ENDROIT CONTRE ENDROIT, épinglez le volant sur le devant et dos, en faisant coïncider les grands cercles et le petit cercle avec la couture d'épaule. Tirez sur le fil de fronces ; bâissez.

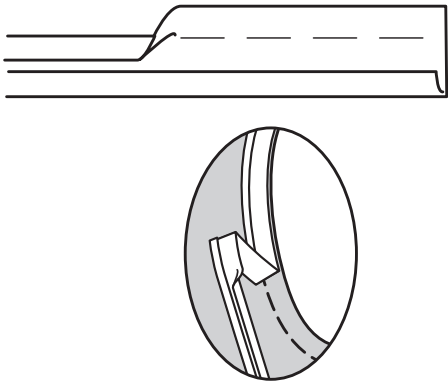


PANNEAU DU CÔTÉ

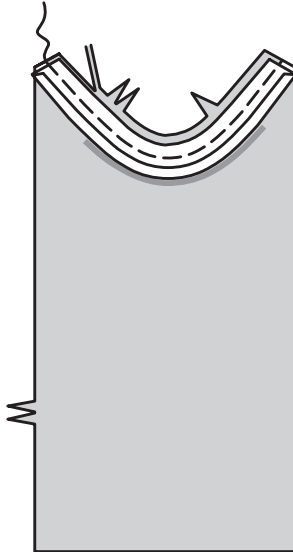
MODÈLE A
Faites une **PIQÛRE DE SOUTIEN** sur le bord de l'emmanchure du PANNEAU DU CÔTÉ (7).



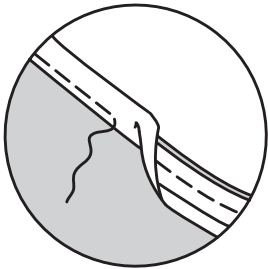
Dépliez un bord du ruban de biais. Ouvrez le fil au fer et donnez forme au ruban pour le faire coïncider avec la courbe de l'emmanchure en pressant légèrement.



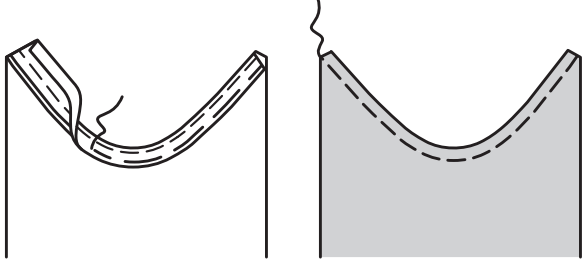
Épinglez le ruban de biais sur le bord de l'emmanchure, en plaçant le pli le long de la ligne de couture. Piquez le long du pli. Coupez le rentré du panneau au même niveau que le ruban de biais.



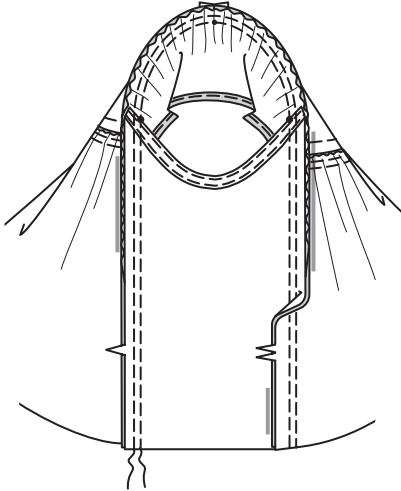
SOUS-PIQUEZ le ruban de biais.



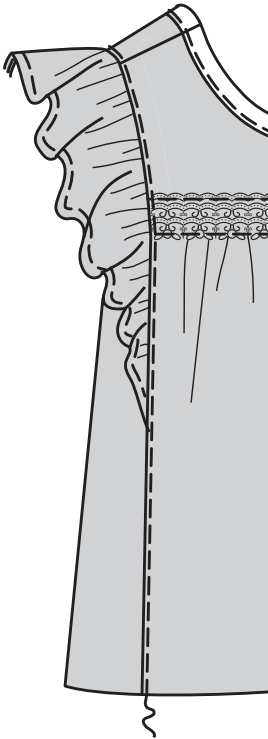
Retournez le ruban de biais vers l'intérieur ; pressez. Bâissez sur place. Sur l'endroit, piquez près du bord bâti.



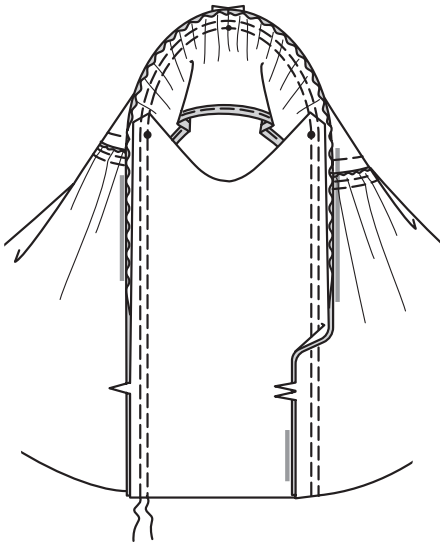
ENDROIT CONTRE ENDROIT, épinglez le panneau du côté sur les bords du côté du devant et dos, en faisant coïncider les encoches et les petits cercles. Piquez, continuez à piquer le volant au-dessus du panneau du côté. Piquez de nouveau le volant à 6 mm des rentrés. Égalisez le volant près de la seconde piqûre.



Pressez les coutures vers le devant et dos, en retournant le volant vers l'extérieur. **PIQUEZ LE BORD** sur le devant et dos sur les côtés, continuez à piquer le long de la couture du volant.

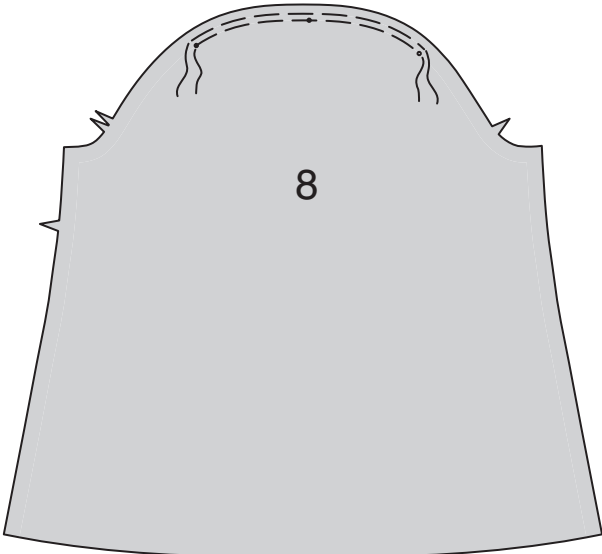


MODÈLE B
ENDROIT CONTRE ENDROIT, épinglez le PANNEAU DU CÔTÉ (7) sur les bords du côté du devant et dos, en faisant coïncider les encoches et les petits cercles ; piquez. Pressez les coutures vers le panneau du côté.

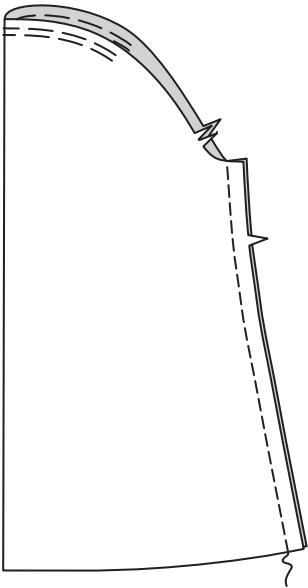


MANCHE B

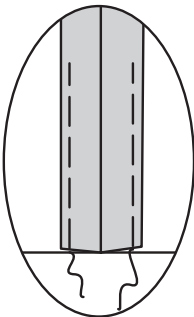
FRONCEZ la tête de MANCHE (8) entre les cercles extérieurs.



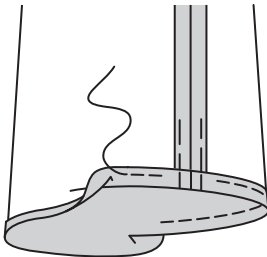
Piquez la couture de manche.



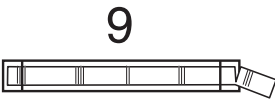
Pour insérer facilement l'élastique, bâissez environ 5 cm des rentrés sur place sur la zone de la coulisse.



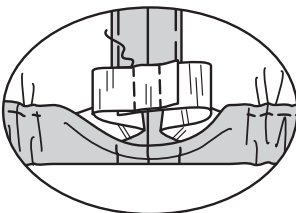
Pour former la coulisse, rentrez 2 cm sur le bord inférieur de la manche ; pressez. Rentrez 6 mm sur le bord non fini et piquez sur place, en laissant une ouverture pour enfiler l'élastique.



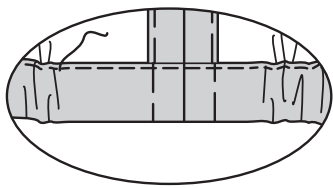
Coupez deux morceaux d'élastique, chacun en utilisant la pièce du patron GUIDE POUR ÉLASTIQUE DE LA MANCHE (9).



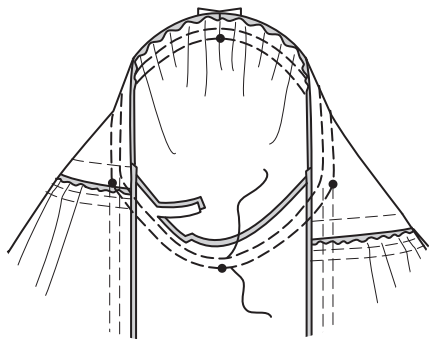
Enfilez l'élastique dans la coulisse. Superposez les bouts et fixez-les en utilisant une épingle de sûreté. Essayez et ajustez si nécessaire. Piquez solidement les bouts de l'élastique.



Piquez l'ouverture de la coulisse, en étendant l'élastique au fur et à mesure.

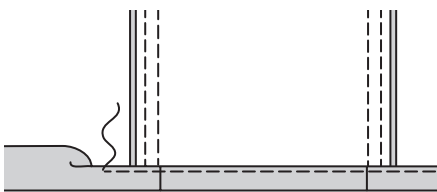


ENDROIT CONTRE ENDROIT, épinglez la manche sur le bord de l'em-manchure, en faisant coïncider les encoches, la couture de dessous de bras avec le cercle sur le panneau du côté, les cercles extérieurs et le cer-cle du milieu avec la couture d'épaule. Tirez sur le fil de fronces ; bâtissez. Piquez, puis piquez à 6 mm des rentrés. Égalisez près de la seconde piqûre. Pressez les rentrés à plat, puis retournez-les vers la manche, en retournant le volant vers l'extérieur.



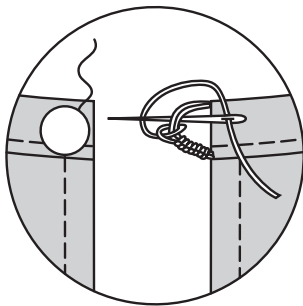
FINITION

OURLET
Finissez le bord inférieur du haut avec un **OURLET ÉTROIT** de 1.5 cm.



BOUTON ET BRIDE DE FIL

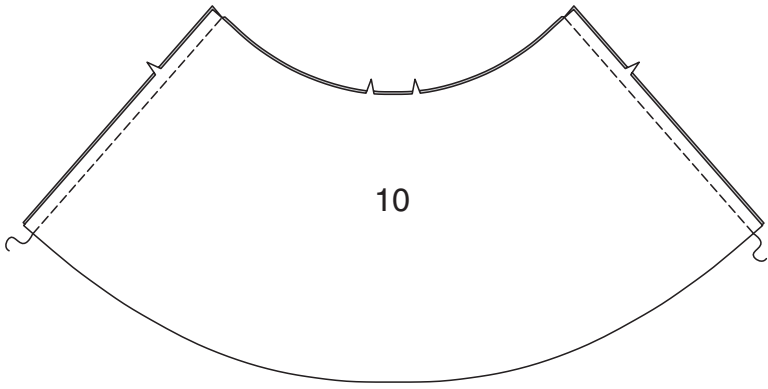
Cousez le bouton sur la bordure d'encolure sur le dos gauche. Faites une bride de fil sur la bordure d'encolure sur le dos droit, opposée au bouton, assez grande pour faire passer le bouton.



JUPE C, D

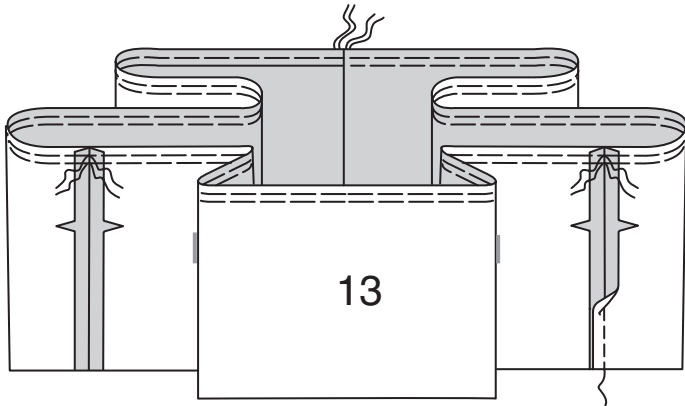
DEVANT ET DOS

Épinglez les pièces du DEVANT ET DOS (10), ENDROIT CONTRE EN-DROIT. Piquez les coutures latérales.

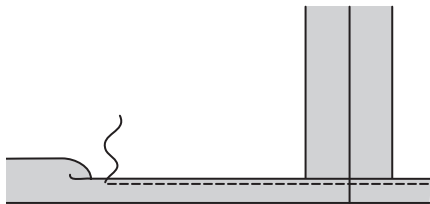


VOLANT D

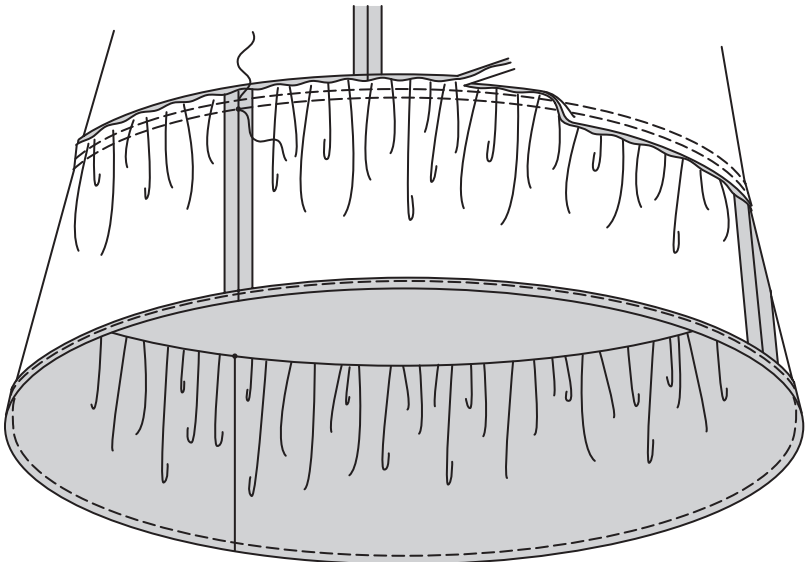
Piquez les pièces du VOLANT DEVANT ET DOS (13) ensemble sur les ex-trémités, en faisant coïncider les encoches.
FRONCEZ le bord supérieur du volant.



Finissez le bord inférieur du volant avec un **OURLET ÉTROIT** de 1.5 cm.

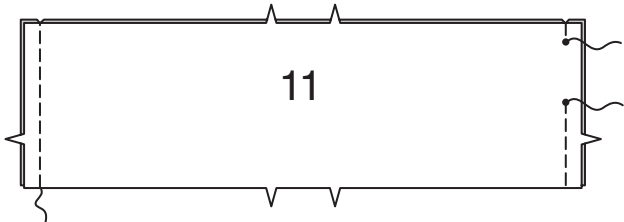


ENDROIT CONTRE ENDROIT, épinglez le volant sur le bord inférieur de la jupe, en plaçant une couture au niveau du milieu dos et les coutures restantes sur les cercles du devant. Tirez sur le fil de fonces ; bâtissez. Piquez, puis piquez à 6 mm du rentré. Égalisez près de la seconde piqûre. Pressez la couture vers la jupe, en rabattant le volant.

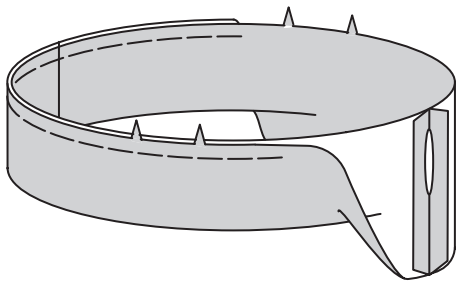


COULISSE

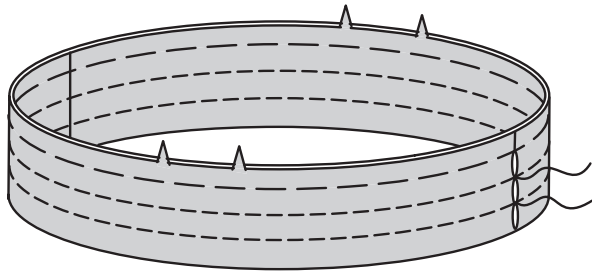
ENDROIT CONTRE ENDROIT, piquez les pièces de la COULISSE (11) sur les côtés, en laissant libre entre les cercles.



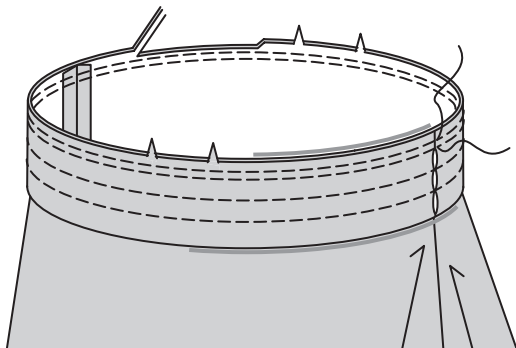
Pliez la coulisse en deux dans le sens de la longueur, envers contre envers, en faisant coïncider les encoches, les milieux et les coutures. Bâtissez en-semble les bords non finis.



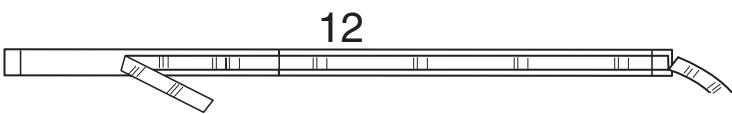
Pour former les coulisses supérieures, piquez sur les lignes de piqûre.



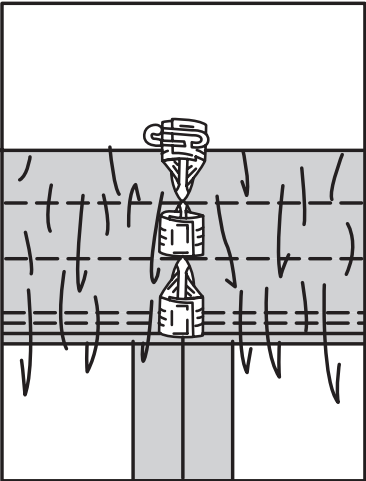
Épinglez la coulisse sur la jupe, en faisant coïncider les encoches, les mi-lieux et les coutures latérales, ayant l'ouverture vers la partie la plus haute. Piquez, puis piquez à 6 mm du rentré. Égalisez près de la seconde piqûre. Retournez les rentrés vers le bas.



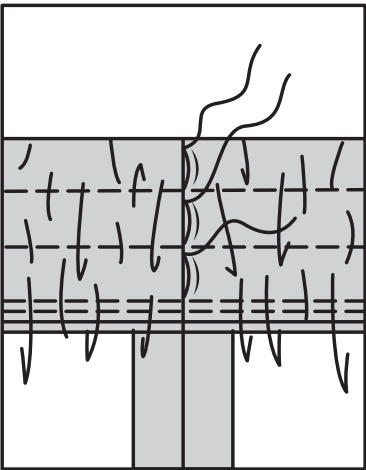
Coupez trois morceaux d'élastique, chacun en utilisant la pièce du patron GUIDE POUR ÉLASTIQUE DE LA TAILLE (12).



Insérez l'élastique dans chaque coulisse. Superposez les bouts et fixez-les en utilisant une épingle de sûreté. Essayez et ajustez si nécessaire. Piquez solidement les bouts de l'élastique.



Cousez les ouvertures de la coulisse aux **POINTS COULÉS**.



OURLET C

Piquez à 6 mm du bord inférieur de la jupe, à grands points, comme illustré. Relevez un ourlet de 1.5 cm sur le bord inférieur de la jupe, en rentrant 6 mm sur le bord non fini. Tirez sur le fil pour répartir l'ampleur ; piquez.

