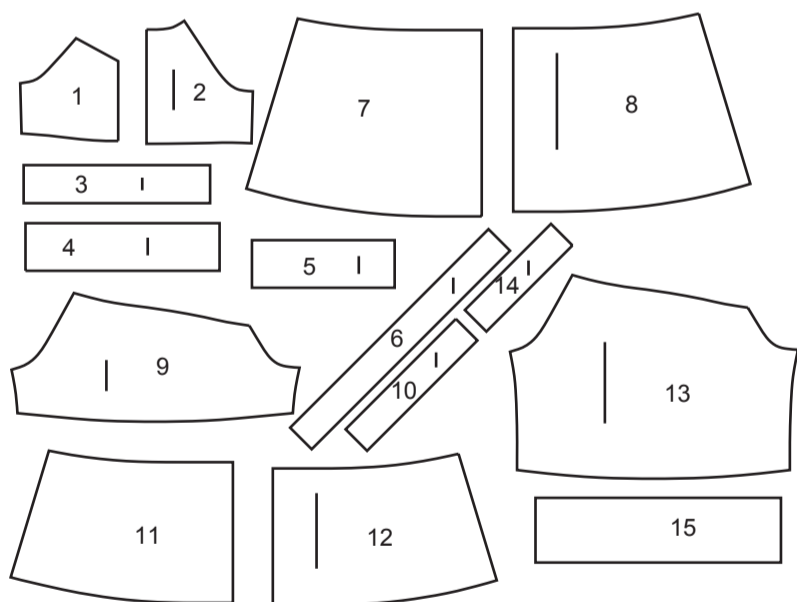


**15 PIÈCES DU PATRON**



- 1 Corsage devant – A, B, C
- 2 Corsage dos – A, B, C
- 3 Volant devant supérieur – A, B
- 4 Volant devant inférieur – A, B
- 5 Volant d'emmanchure – A
- 6 Bordure d'encolure – A, B, C
- 7 Jupe devant – A, B
- 8 Jupe dos – A, B
- 9 Manche – B
- 10 Bordure de manche – B
- 11 Jupe devant – C
- 12 Jupe dos – C
- 13 Manche – C
- 14 Bordure de manche – C
- 15 Volant – C

**MARQUES DU PATRON**

- LIGNE DE DROIT-FIL:** Posez sur le droit-fil du tissu parallèle à la lisière ou à la pliure.
- LIGNE DE PLIURE:** Placez la ligne sur la pliure du tissu.
- MARQUE DE BOUTONNIÈRE:** Indique la longueur exacte et l'emplacement des boutons.
- MARQUE DE BOUTON:** Indique l'emplacement du bouton.
- REPÈRES ET SYMBOLES:** Pour faire coïncider les coutures et les détails d'assemblage.
- Indique la Ligne de Poitrine, Ligne de Taille, les Hanches et/ou le Tour de Bras. Les Mesures font référence à la circonférence du Vêtement Fini (Mesures du corps + Aisance confort + Aisance mode). Ajustez le patron si nécessaire. La mesure ne comprend pas les plis, les pinces et les rentrés.
- RENTRÉ DE COUTURE COMPRIS:** 1.5cm, sauf différemment indiqué, mas pas imprimé sur le patron.

**ADAPTER SI NÉCESSAIRE**

- Allongez ou raccourcissez aux lignes d'ajustement (=) ou où il est indiqué sur le patron. S'il faut ajouter une longueur considérable, vous pouvez acheter du tissu supplémentaire.
- POUR RACCOURCIR:** Pliez le long de la ligne d'ajustement. Faire une pliure la moitié de la quantité nécessaire. Adhère en place.
- POUR ALLONGER:** Coupez entre les lignes d'ajustement. Étendez la quantité nécessaire, en tenant les bords parallèles. Adhère sur le papier.
- Lorsque les lignes de Modification ne se trouvent pas sur le patron, allongez ou raccourcissez au bord inférieur.

**COUPER ET MARQUER**

- RÉTRÉCISSEZ LE TISSU** qui n'est pas étiqueté préretrecit. Repassez.
- ENFERMEZ LE PLAN DE COUPE** pour le Modèle, la Taille, la Largeur du Tissu.
- Utilisez les plans de coupe **AVEC SENS** pour les tissus à dessins dans une seule direction, sens, poil ou surfaces nuancées. Puisque la plupart de tissus de tricot ont la surface nuancée, on utilise un plan de coupe avec sens.
- Pour les **ÉPAISSEURS DOUBLES (AVEC PLIURE)**, pliez le tissu endroit contre endroit.
- \* **ÉPAISSEURS DOUBLES (SANS PLIURE)** - Pour les tissus avec sens, pliez le tissu transversalement, endroit contre endroit. Marquez comme illustré. Coupez le long de la pliure transversale du tissu (A). Retournez l'épaisseur supérieure sur 180° pour que les flèches aillent dans la même direction et posez-la sur l'épaisseur inférieure, endroit contre endroit (B).
- Pour une **SEULE ÉPAISSEUR** - Posez le tissu, endroit vers le haut. (Pour les Tissus à Fourrure, placez le poil vers le bas).

- ★ Coupez d'abord les autres pièces, en laissant assez de tissu pour couper cette pièce. Ouvrez le tissu. Pour les pièces "Coupez 1", coupez la pièce une fois sur une épaisseur simple avec la pièce vers le haut sur l'endroit du tissu.
- La pièce du patron peut avoir des lignes de coupe pour plusieurs tailles. Choisissez la ligne de coupe correcte ou les pièces de patron pour votre taille.
- Avant de **COUPER**, placez toutes les pièces sur le tissu selon le plan de coupe. Epinglez. (Les plans montrent l'emplacement approximatif des pièces de patron, lequel peut varier selon la taille du patron). Coupez **EXACTEMENT**, en maintenant les repères vers l'extérieur.
- Avant d'enlever le patron, **REPORTEZ LES MARQUES** et les lignes d'assemblage sur l'Envers du Tissu, en utilisant la méthode à Epingles et à Craie ou le Papier à Calquer et la Roulette de Couturière. Les marques nécessaires sur l'endroit du tissu doivent être faites au fil.
- NOTE:** Les parties encadrées avec des pointillées (a! b! c!) dans les plans représentent les pièces coupées selon les mesures données.

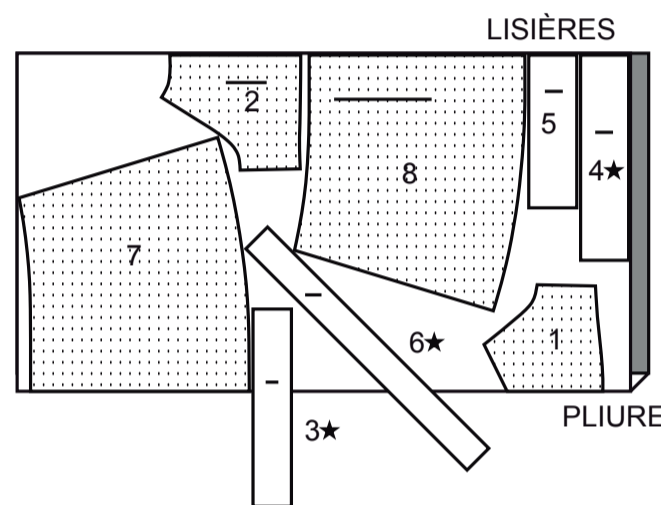
**PLANS DE COUPE**

ENDROIT DU PATRON	ENVERS DU PATRON	ENDROIT DU TISSU	ENVERS DU TISSU

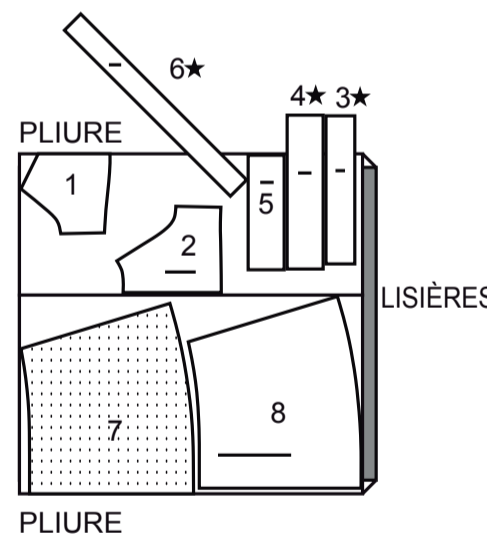
**ROBE A**

utilisez les pièces 1 2 3 4 5 6 7 8

115 cm  
avec sens  
toutes les tailles



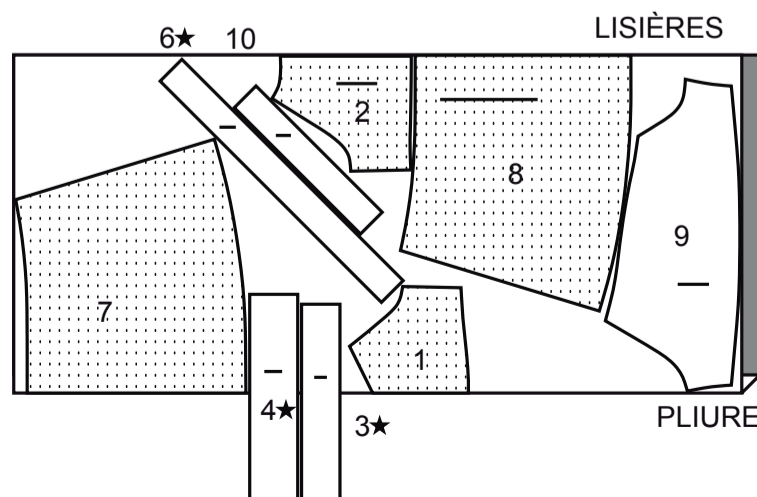
150 cm  
avec sens  
toutes les tailles



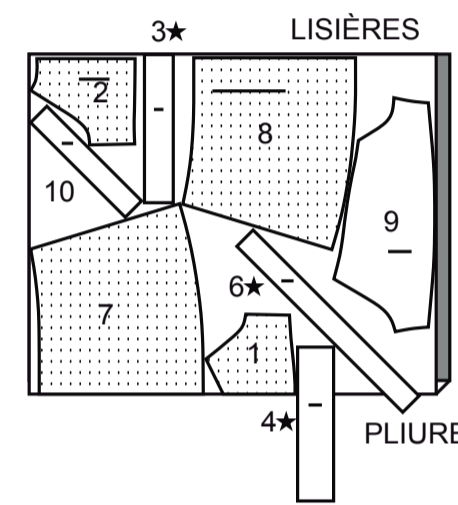
**ROBE B**

utilisez les pièces 1 2 3 4 6 7 8 9 10

115 cm  
avec sens  
toutes les tailles



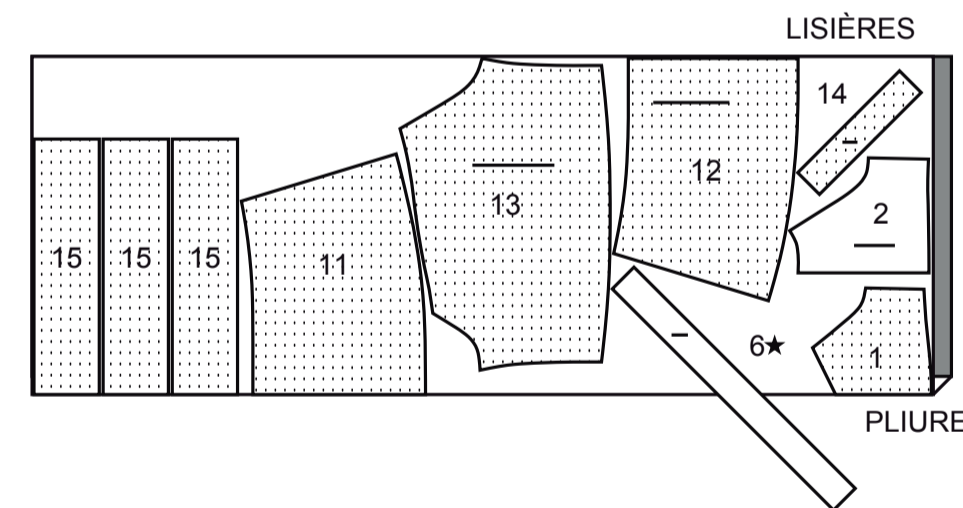
150 cm  
avec sens  
toutes les tailles



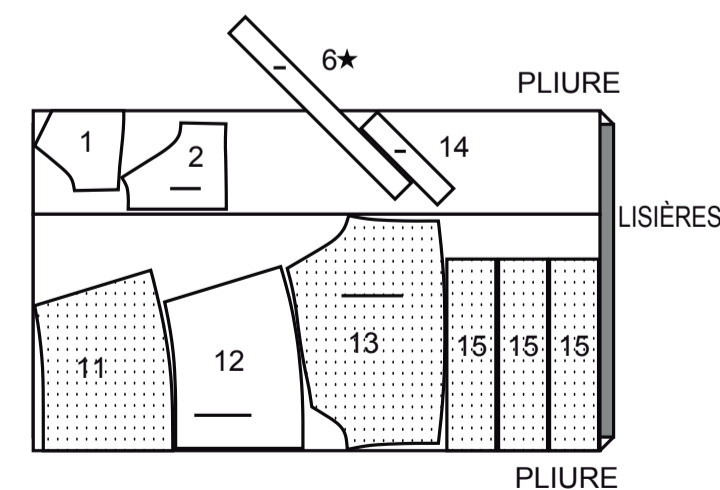
**ROBE C**

utilisez les pièces 1 2 6 11 12 13 14 15

115 cm  
avec sens  
toutes les tailles

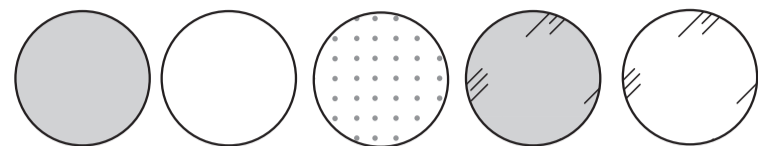


150 cm  
avec sens  
toutes les tailles



## INFORMATION DE COUTURE

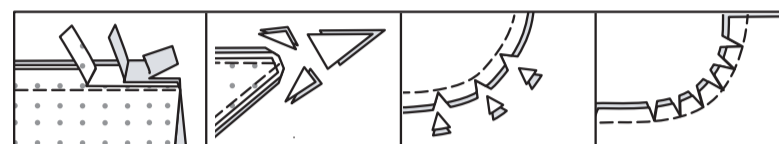
### LÉGENDE DES CROQUIS



ENDROIT DU TISSU	ENVERS DU TISSU	ENTOILAGE	ENDROIT DE LA DOUBLURE	ENVERS DE LA DOUBLURE
------------------	-----------------	-----------	------------------------	-----------------------

### RENTRÉS DE COUTURE

Utilisez des rentrés de 1.5 cm sauf indiqué différemment.



Réduisez les rentrés par paliers. Recoupez les coins. Encochez coutures convexes. Crantez coutures concaves.

### ÉPINGLER ET AJUSTER

Épinglez ou bâtissez les coutures, ENDROIT CONTRE ENDROIT, en faisant coïncider les repères. Ajustez le vêtement avant de piquer les coutures principales.

### PRESSAGE

Pressez les rentrés de couture ensemble; puis ouvrez-les au fer sauf indiqué différemment. Crantez-les si nécessaire de sorte qu'ils restent à plat.

## GLOSSAIRE

Les termes techniques, imprimés en **CARACTÈRES GRAS** au cours de l'assemblage, sont expliqués ci-dessous.

**PIQUER LE BORD/PIQUER AU BORD** – Piquer près du bord fini ou de la couture.

**FACULTATIF POUR LES OURLETS** : Si désiré, poser un extra-fort (ruban bordure).

**FRONCER** - Piquer à grands points sur la ligne de couture, puis à 6 mm à l'intérieur du rentré. Tirer les fils canette à l'ajustage.

**OURLET ÉTROIT** – Replier l'ourlet, presser en répartissant l'ampleur si nécessaire. Déplier l'ourlet. Replier de nouveau en faisant coïncider le bord non fini avec la pliure; presser. Replier le long du pli; piquer.

**POINTS COULÉS** - Glisser l'aiguille dans le bord plié et faire un point au-dessous dans le vêtement, ne prenant qu'un seul fil.

**PIQÛRE DE SOUTIEN** - Piquer dans le rentré à 3 mm de la ligne de couture, soit à 1.3 cm du bord non fini.

**SURPIQUER** – En utilisant le pied presseur comme un guide, sur l'endroit, piquer à 6 mm du bord, de la couture ou d'une autre piqûre, ou surpiquer comme spécifié.

**SOUS-PIQUER** – Déplier la parementure ou au-dessous du vêtement; piquer sur le rentré près de la couture.

## INSTRUCTIONS DE COUTURE

LES PIÈCES DU PATRON SERONT IDENTIFIÉES PAR DES NUMÉROS LA PREMIÈRE FOIS QU'ELLES SERONT UTILISÉES.

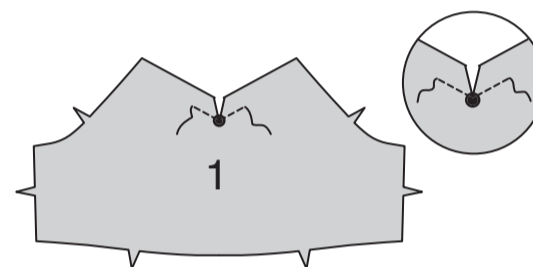
PIQUER LES COUTURES ENDROIT CONTRE ENDROIT, SAUF INDIQUÉ DIFFÉREMMENT.

**NOTE** : Au-dessous de chaque sous-titre, les croquis montrent le premier modèle, sauf indiqué différemment.

### ROBE A, B, C

#### CORSAGE

Pour renforcer le **CORSAGE DEVANT** (1) au niveau du milieu devant, piquez le bord de l'encolure sur la ligne de couture de 1.3 cm sur environ 2.5 cm de chaque côté du grand cercle. Crantez vers la piqûre au niveau du milieu devant, en veillant à ne pas cranter à travers la piqûre.



#### MODÈLES A, B

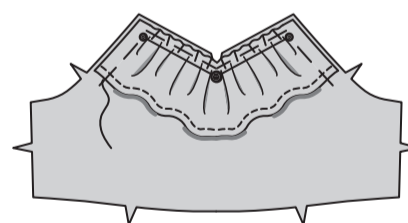
Finissez le bord inférieur du **VOLANT DEVANT INFÉRIEUR** (4) avec un **OURLET ÉTROIT** de 1.5 cm.



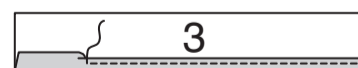
Pour froncer le bord supérieur du volant inférieur entre les petits cercles, piquez sur la ligne de couture de 1.3 cm et 6 mm à l'INTÉRIEUR de la ligne de couture, à grands points.



Ayant les **ENDROITS** vers le haut, épinglez le volant inférieur sur les bords supérieur et de l'emmanchure du corsage devant, en faisant coïncider les cercles, ayant les bords non finis au même niveau. Tirez sur le fil de fronces. Bâtissez; bâtissez les bords non finis.



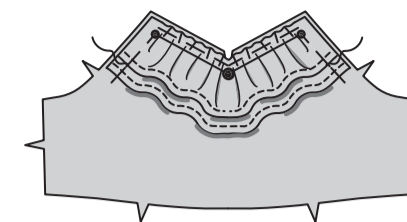
Finissez le bord inférieur du **VOLANT DEVANT SUPÉRIEUR** (3) avec un **OURLET ÉTROIT** de 1.5 cm.



Pour froncer le bord supérieur du volant supérieur entre les petits cercles, piquez sur la ligne de couture de 1.3 cm et 6 mm à l'INTÉRIEUR de la ligne de couture, à grands points.

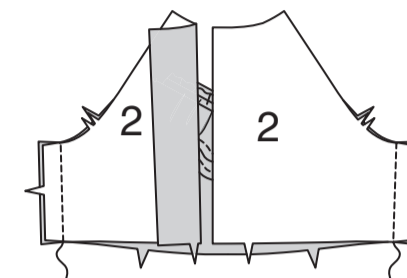


Ayant les **ENDROITS** vers le haut, épinglez le volant supérieur sur le volant inférieur, en faisant coïncider les cercles, ayant les bords non finis au même niveau. Tirez sur le fil de fronces. Bâtissez; bâtissez les bords non finis.



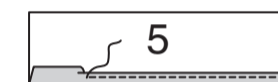
#### MODÈLES A, B, C

Piquez le **CORSAGE DOS** (2) et le corsage devant sur les côtés.



#### VOLANT D'EMMANCHURE A

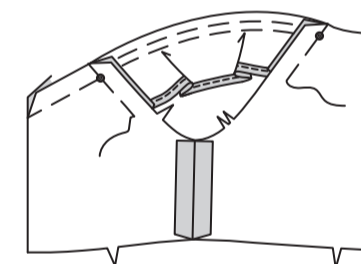
Finissez le bord inférieur du **VOLANT D'EMMANCHURE** (5) avec un **OURLET ÉTROIT** de 1.5 cm.



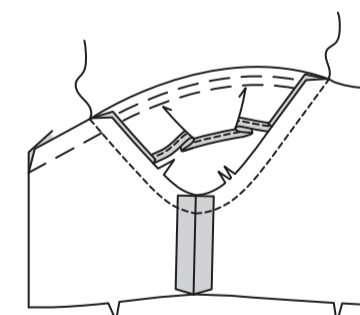
Pour froncer le bord supérieur du volant entre les cercles, piquez sur la ligne de couture de 1.3 cm et 6 mm à l'INTÉRIEUR de la ligne de couture, à grands points.



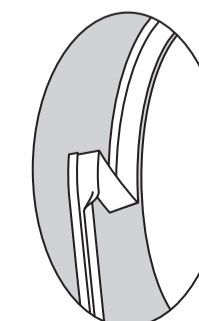
Épinglez le volant sur le bord de l'emmanchure du corsage devant et dos, **ENDROIT CONTRE ENDROIT**, en faisant coïncider les cercles. Bâtissez.



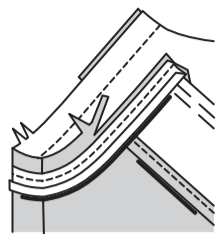
Faites une **PIQÛRE DE SOUTIEN** sur le bord de l'emmanchure.



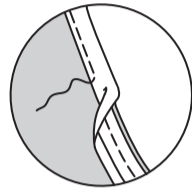
Dépliez un bord du ruban de biais; ouvrez au fer le pli et donnez forme au ruban pour le faire coïncider avec la courbe du bord de l'emmanchure en pressant légèrement.



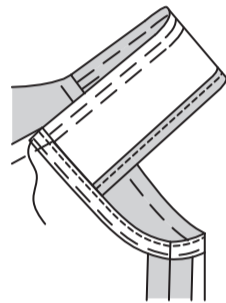
Épinglez le ruban de biais sur le bord de l'emmanchure, en plaçant le pli le long de la ligne de couture. Piquez le long du pli. Coupez les rentrés de l'emmanchure au même niveau que le ruban de biais.



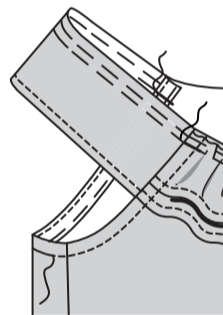
**SOUS-PIQUEZ** le ruban de biais.



Retournez le ruban de biais vers l'intérieur le long de la couture, en retournant le volant d'emmanchure vers l'extérieur ; pressez.

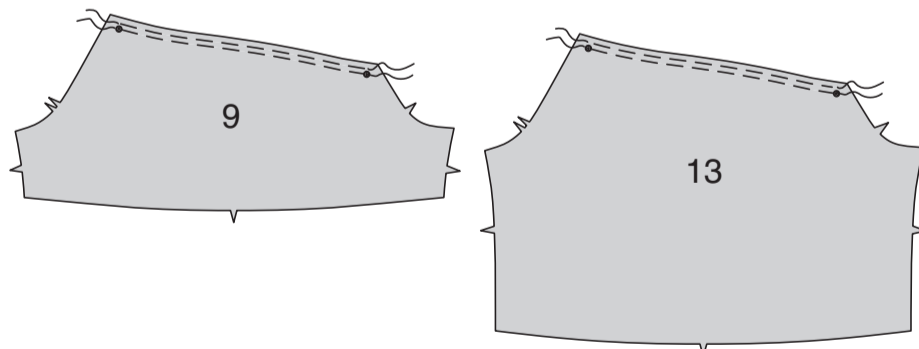


Bâtissez le bord extérieur du ruban de biais sur place, en étirant le ruban pour ajuster. Sur l'endroit, piquez près du bord bâti. Bâtissez les bords non finis.

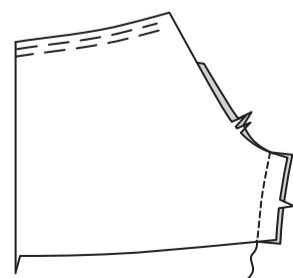


### MANCHE B, C

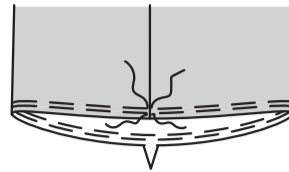
Pour froncer le bord supérieur de la MANCHE (9) ou (13), piquez sur la ligne de couture de 1.3 cm et 6 mm à l'INTÉRIEUR de la ligne de couture, entre les cercles, à grands points.



Piquez la couture de manche.



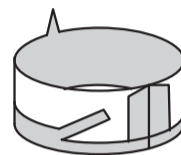
Pour froncer le bord inférieur de la manche, piquez sur la ligne de couture de 1.3 cm et 6 mm à l'INTÉRIEUR de la ligne de couture, à grands points.



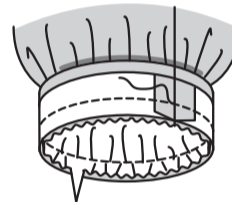
Piquez la couture de la BORDURE DE MANCHE (10) ou (14), en faisant coïncider les encoches.



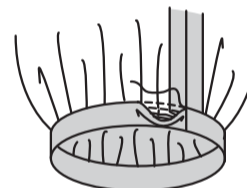
Rentrez au fer 1.3 cm sur le bord sans encoche de la bordure. Coupez le bord pressé à 6 mm.



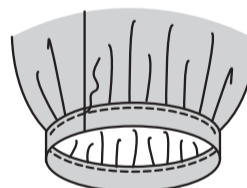
Épinglez la bordure sur le bord inférieur de la manche, ENDROIT CONTRE ENDROIT, en faisant coïncider les encoches et les coutures. Tirez sur le fil de fronces ; bâtissez. Piquez en couture de 1.3 cm ; égalisez la couture. Retournez les rentrés vers la bordure ; pressez.



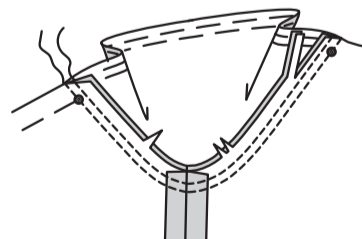
Cousez le bord pressé par-dessus la couture aux **POINTS COULÉS**.



**PIQUEZ LE BORD** sur la bordure près de la couture.

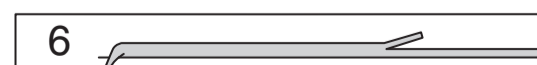


ENDROIT CONTRE ENDROIT, épinglez la manche sur le bord de l'emmanchure, en faisant coïncider les encoches, les coutures et les cercles. Bâtissez. Piquez, puis piquez à 6 mm du rentré. Égalisez près de la seconde piqûre. Pressez les rentrés ensemble, puis retournez la couture vers la manche.

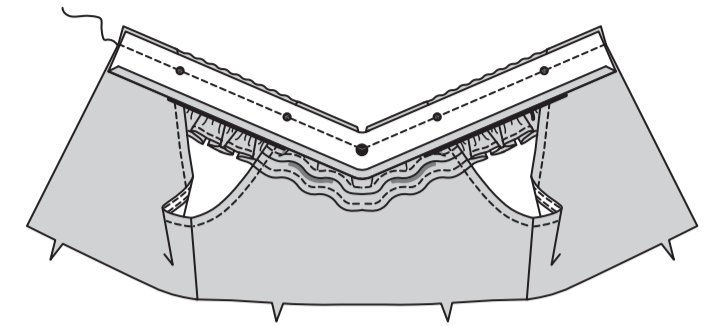


### BORDURE D'ENCOLURE

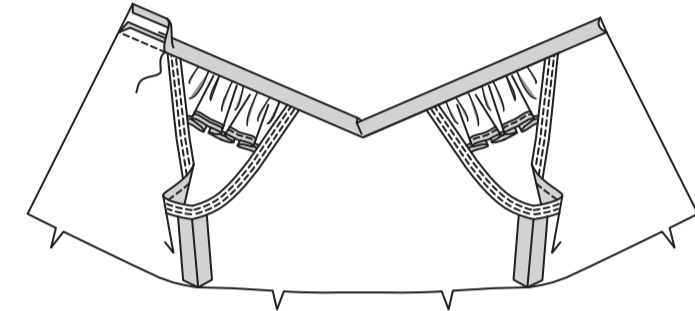
Rentrez au fer 1.3 cm sur le bord supérieur de la BORDURE D'ENCOLURE (6). Coupez le bord pressé à 6 mm.



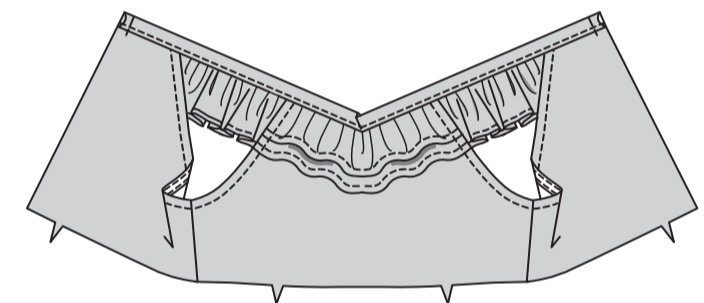
Épinglez la bordure sur le bord de l'encolure du corsage, le volant ou la manche, ENDROIT CONTRE ENDROIT, en faisant coïncider les milieux et les cercles. Tirez sur le fil de fronces ; bâtissez. Piquez en couture de 1.3 cm, en pivotant au niveau du milieu devant ; égalisez la couture. Retournez les rentrés vers la bordure.



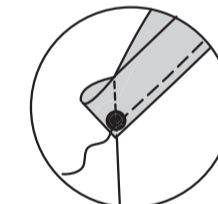
Retournez la bordure vers l'intérieur par-dessus la couture ; pressez. Cousez le bord rentré au fer par-dessus la couture aux **POINTS COULÉS**.



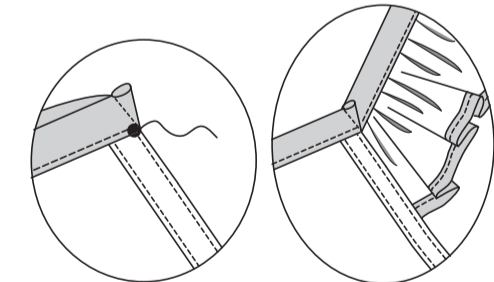
Sur l'endroit, **PIQUEZ LE BORD** sur la bordure près de la couture. Bâtissez les bords non finis.



Pour faire un onglet au niveau du milieu devant, pliez la bordure, ENDROIT CONTRE ENDROIT, en faisant coïncider les lignes de piqûre et les grands cercles. Piquez sur les lignes de piqûre jusqu'aux grands cercles. Pressez l'onglet à plat.

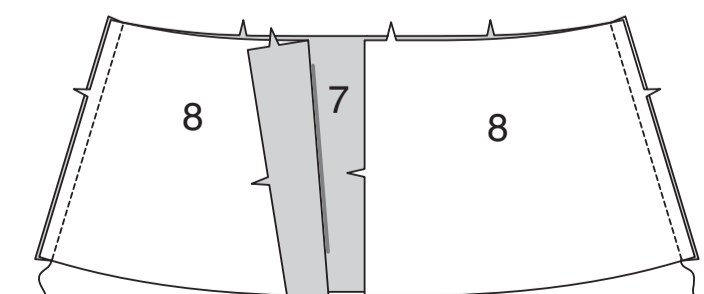


Pour faire un onglet sur les emmanchures, pliez la bordure, ENDROIT CONTRE ENDROIT, en faisant coïncider les lignes de piqûre et les petits cercles. Piquez sur les lignes de piqûre jusqu'aux petits cercles. Pressez les onglets vers le dos.

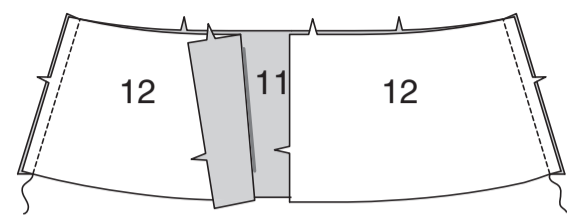


### JUPE

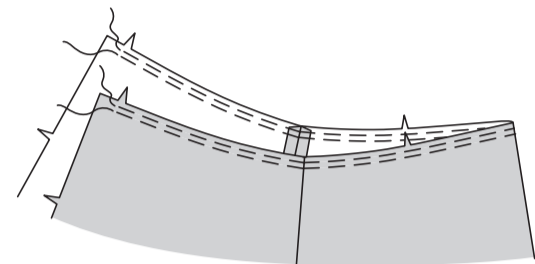
Pour les Modèles A, B : piquez la JUPE DEVANT (7) et la JUPE DOS (8) sur les côtés.



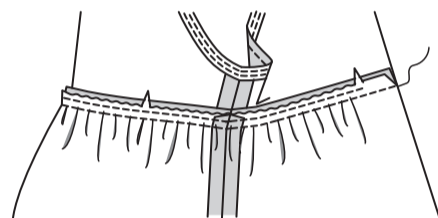
Pour le **Modèle C** : piquez la **JUPE DEVANT** (11) et la **JUPE DOS** (12) sur les côtés.



**FRONCEZ** le bord supérieur de la jupe, en arrêtant aux encoches du dos.



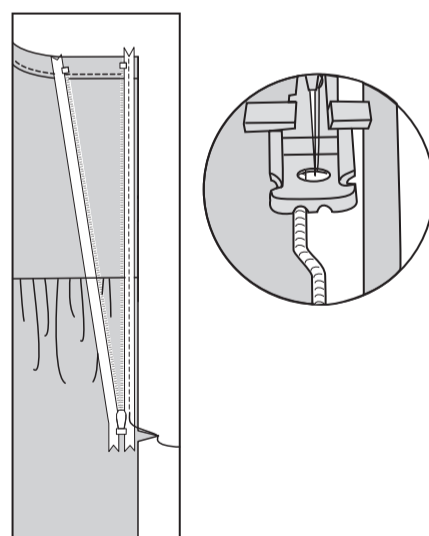
**ENDROIT CONTRE ENDROIT**, épinglez la jupe sur le corsage, en faisant coïncider les encoches, les milieux et les coutures, ayant les bords du dos au même niveau. Tirez sur le fil de fronces. Bâissez ; piquez. Retournez les rentrés vers le corsage.



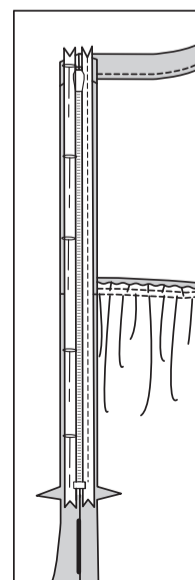
### FERMETURE À GLISSIÈRE

**NOTE** : Piquez la fermeture invisible en utilisant un pied spécial à fermeture à glissière invisible. Il peut être nécessaire d'ajuster la longueur de la fermeture à glissière. Ceci sera faite après insérer la fermeture.

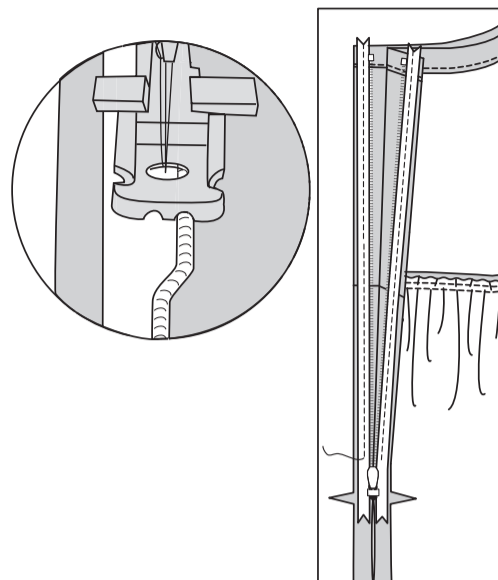
Ouvrez la fermeture. Sur l'endroit, épinglez la fermeture sur le bord de l'ouverture du dos gauche de la robe, vers le bas sur le rentré, en plaçant le ruban de la fermeture à 3 mm au-dessous du bord supérieur et les dents de la fermeture sur la ligne de couture. Placez la rainure gauche du pied à fermeture par-dessus les dents. Piquez près des dents, du bord supérieur jusqu'à l'encoche, le plus proche possible.



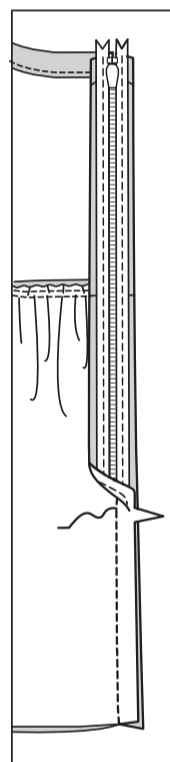
Fermez la fermeture. Épinglez l'autre ruban de la fermeture sur le bord de l'ouverture du dos droit, ayant la spirale le long de la ligne de couture et l'arrêt supérieur de la fermeture à 3 mm au-dessous du bord supérieur comme avant. Assurez-vous que tout soit aligné. Épinglez de nouveau si nécessaire.



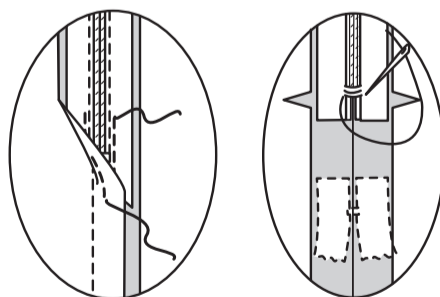
Ouvrez la fermeture. Placez la rainure droite du pied à fermeture par-dessus les dents. Piquez du bord supérieur jusqu'à ce que le pied touche le curseur.



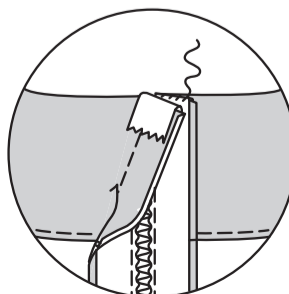
Fermez la fermeture. Glissez le pied à fermeture vers la gauche. Épinglez les pièces du dos ensemble au-dessous de la fermeture. Positionnez et abaissez l'aiguille légèrement au-dessus et vers la gauche de la piqûre de la fermeture à l'encoche. Piquez la couture du milieu dos au-dessous des encoches.



Si la fermeture est plus longue que l'ouverture, en utilisant du fil solide, cousez à la main quelques points à travers les extrémités des spirales au bas de l'ouverture. Égalisez l'extrémité inférieure du ruban de la fermeture jusqu'à 1.5 cm des points à la main. Piquez ou cousez à la main chaque extrémité du ruban de la fermeture sur les rentrés, en maintenant le dos libre au fur et à mesure.



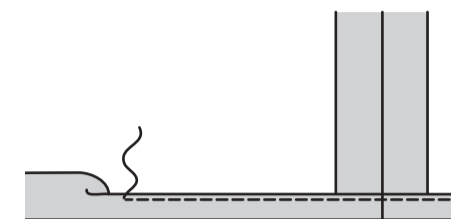
Retournez le bord supérieur des rubans de la fermeture par-dessus le rentré et cousez sur place aux **POINTS COULÉS**.



### FINITION

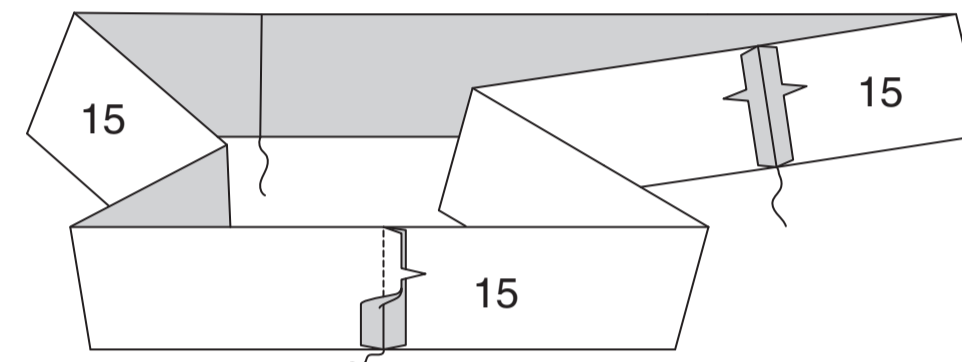
#### MODÈLES A, B

Finissez le bord inférieur de la robe avec un **OURLET ÉTROIT** de 1.5 cm.

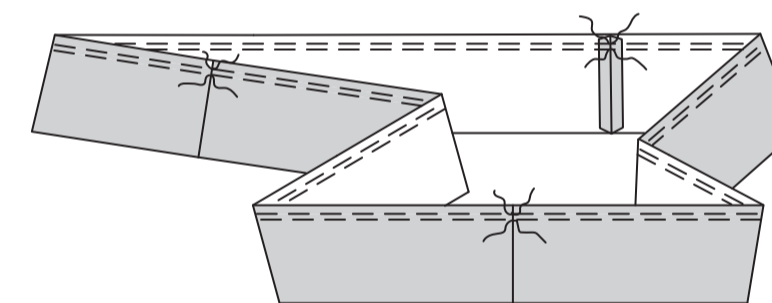


#### MODÈLE C

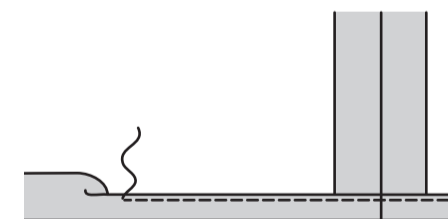
**ENDROIT CONTRE ENDROIT**, piquez les pièces du **VOLANT** (15), en faisant coïncider les encoches.



**FRONCEZ** le bord supérieur du volant.



Finissez le bord inférieur du volant avec un **OURLET ÉTROIT** de 1.5 cm.



**ENDROIT CONTRE ENDROIT**, épinglez le volant sur le bord inférieur de la robe, en plaçant une couture au niveau du milieu dos et les coutures restantes sur les petits cercles sur le devant. Tirez sur le fil de fronces ; bâtissez. Piquez, puis piquez à 6 mm du rentré. Égalisez près de la seconde piqûre. Pressez la couture vers la robe, en rabattant le volant.

