

M8371

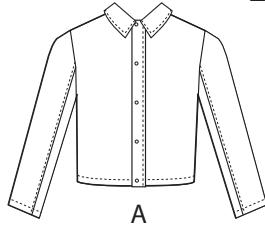
PAGE 1 DE 4

McCall's®

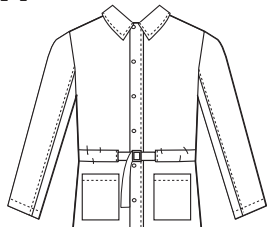
FRANÇAIS

1-800-782-0323

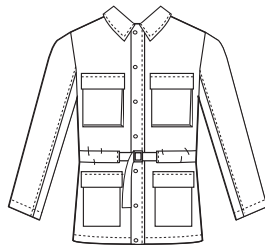
DEVANT



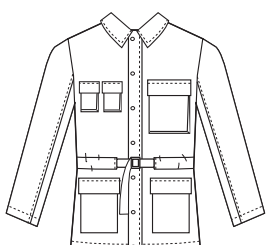
A



B

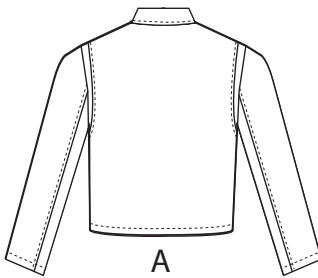


C

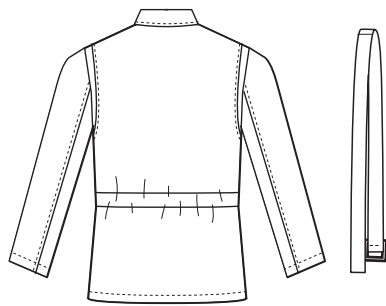


D

DOS

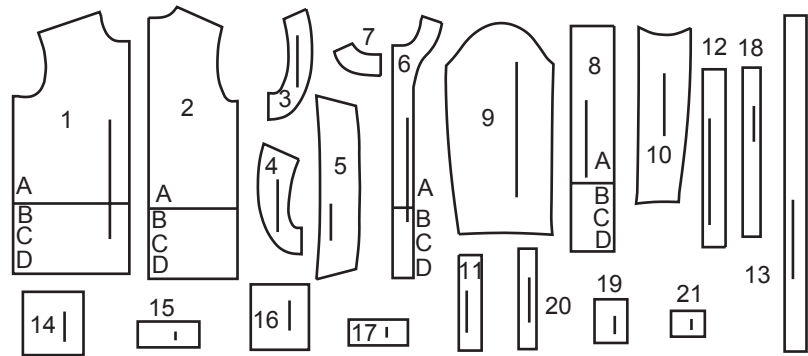


A



B,C,D

21 PIÈCES DU PATRON

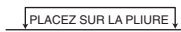


- 1 Devant – A, B, C, D
- 2 Dos – A, B, C, D
- 3 Parementure d'emmanchure dos – A, B, C, D
- 4 Côté dos – A, B, C, D
- 5 Col – A, B, C, D
- 6 Parementure devant – A, B, C, D
- 7 Parementure d'encolure dos – A, B, C, D
- 8 Bande devant – A, B, C, D
- 9 Dessus de manche – A, B, C, D
- 10 Dessous de manche – A, B, C, D
- 11 Coulisserie devant – B, C, D
- 12 Coulisserie dos – B, C, D
- 13 Ceinture – B, C, D
- 14 Poche inférieure – B, C, D
- 15 Rabat inférieur – C, D
- 16 Poche supérieure – C, D
- 17 Rabat supérieur – C, D
- 18 Soufflet – C, D
- 19 Poche supérieure – D
- 20 Soufflet – D (Poches supérieures droites)
- 21 Rabat supérieur – D

MARQUES DU PATRON



LIGNE DE DROIT-FIL: Posez sur le droit-fil du tissu parallèle à la lisière ou à la pliure.



LIGNE DE PLIURE: Placez la ligne sur la pliure du tissu.



MARQUE DE BOUTONNIÈRE: Indique la longueur exacte et l'emplacement des boutonnières.



MARQUE DE BOUTON: Indique l'emplacement du bouton.



REPÈRES ET SYMBOLES: Pour faire coïncider les coutures et les détails d'assemblage.



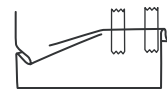
Indique la Ligne de Poitrine, Ligne de Taille, les Hanches et/ou le Tour de Bras. Les Mesures font référence à la circonférence du Vêtement Fini (Mesures du corps + Aisance confort + Aisance mode). Ajustez le patron si nécessaire. La mesure ne comprend pas les plis, les pinces et les rentrés.

RENTRÉ DE COUTURE COMPRIS: 1.5cm, sauf différemment indiqué, mas pas imprimé sur le patron.

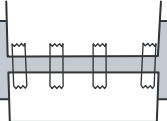
ADAPTER SI NÉCESSAIRE

Allongez ou Raccourcissez aux lignes d'ajustement (=) ou où il est indiqué sur le patron. S'il faut ajouter une longueur considérable, vous pouvez acheter du tissu supplémentaire.

POUR RACCOURCIR: Pliez le long de la ligne d'ajustement. Faire une pliure la moitié de la quantité nécessaire. Adhèrent en place.



POUR ALLONGER: Coupez entre les lignes d'ajustement. Étendez la quantité nécessaire, en tenant les bords parallèles. Adhèrent sur le papier.



Lorsque les lignes de Modification ne se trouvent pas sur le patron, allongez ou raccourcissez au bord inférieure.

RÉTRÉCISSEZ LE TISSU qui n'est pas étiqueté prérétréci. Repassez.

ENFERMEZ LE PLAN DE COUPE pour le Modèle, la Taille, la Largeur du Tissu.

Utilisez les plans de coupe **AVEC SENS** pour les tissus à dessins dans une seule direction, sens, poil ou surfaces nuancées. Puisque la plupart de tissus de tricot ont la surface nuancée, on utilise un plan de coupe avec sens.

Pour les **ÉPAISSEURS DOUBLES (AVEC PLIURE)**, pliez le tissu endroit contre endroit.

*** ÉPAISSEURS DOUBLES (SANS PLIURE)** - Pour les tissus avec sens, pliez le tissu transversalement, endroit contre endroit. Marquez comme illustré. Coupez le long de la pliure transversale du tissu (A). Retournez l'épaisseur supérieure sur 180° pour que les flèches aillent dans la même direction et posez-la sur l'épaisseur inférieure, endroit contre endroit (B).

PLIURE TRANSVERSALE

LISIÈRES

LISIÈRE

Pour une **SEULE ÉPAISSEUR** - Posez le tissu, endroit vers le haut. (Pour les Tissus à Fourrure, placez le poil vers le bas).

COUPER ET MARQUER

★ Coupez d'abord les autres pièces, en laissant assez de tissu pour couper cette pièce. Ouvrez le tissu. Pour les pièces "Coupez 1", coupez la pièce une fois sur une épaisseur simple avec la pièce vers le haut sur l'endroit du tissu.

La pièce du patron peut avoir des lignes de coupe pour plusieurs tailles. Choisissez la ligne de coupe correcte ou les pièces de patron pour votre taille.

Avant de **COUPER**, placez toutes les pièces sur le tissu selon le plan de coupe. Epinglez. (**Les plans montrent l'emplacement approximatif des pièces de patron, lequel peut varier selon la taille du patron**). Coupez **EXACTEMENT**, en maintenant les repères vers l'extérieur.

Avant d'enlever le patron, **REPORTER LES MARQUES** et les lignes d'assemblage sur l'Envers du Tissu, en utilisant la méthode à Épingles et à Craie ou le Papier à Calquer et la Roulette de Couturière. Les marques nécessaires sur l'endroit du tissu doivent être faites au fil.

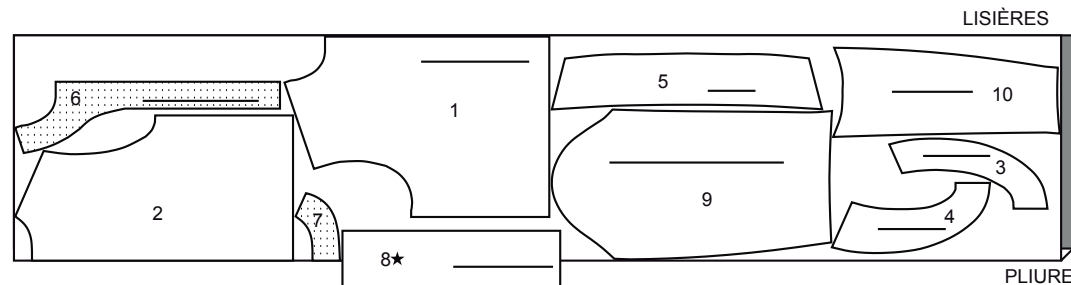
NOTE: Les parties encadrées avec des pointillées (a! b! c!) dans les plans représentent les pièces coupées selon les mesures données.

PLANS DE COUPE

VESTE A

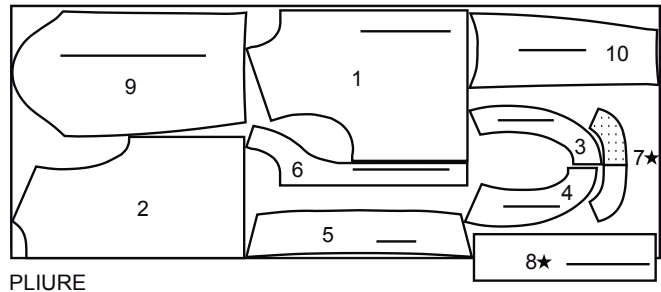
utilisez les pièces 1 2 3 4 5 6 7 8 9 10

115 cm
avec sens/toutes les tailles



150 cm
avec sens
toutes les tailles

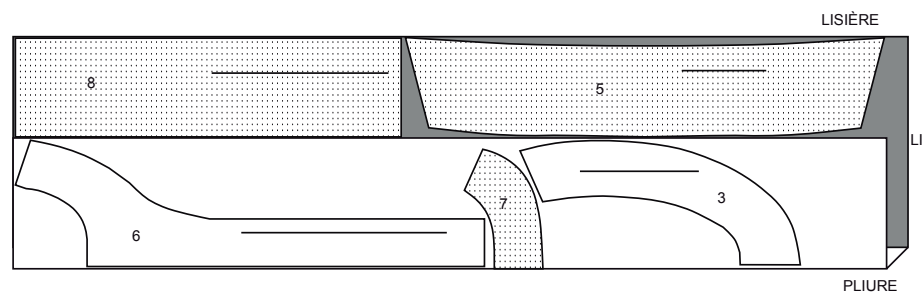
LISIÈRES



ENTOILAGE A

utilisez les pièces 3 5 6 7 8

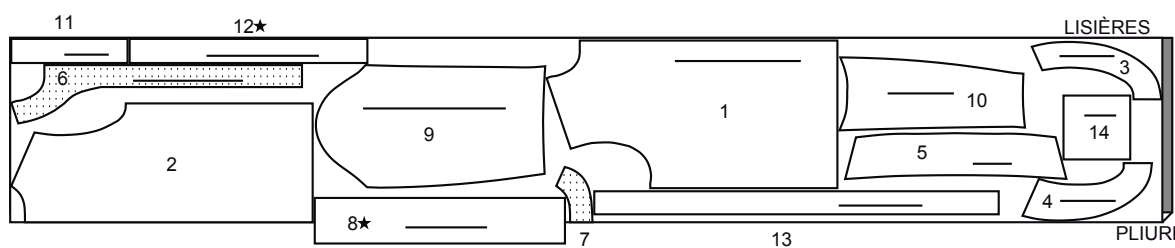
51 cm
toutes les tailles



VESTE B

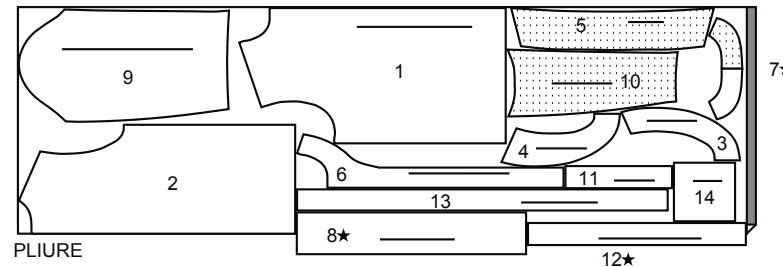
utilisez les pièces 1 2 3 4 5 6 7 8 9 10 11 12 13 14

115 cm avec sens
toutes les tailles



150 cm
avec sens
toutes les tailles

LISIÈRES

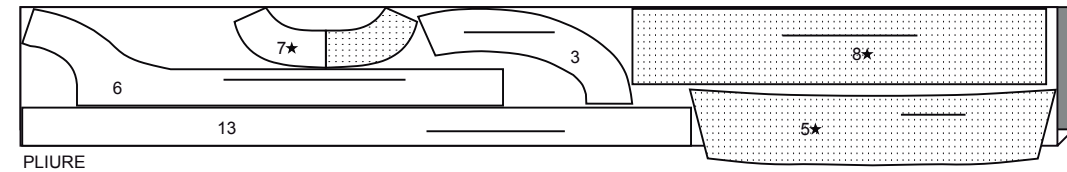


ENTOILAGE B

utilisez les pièces 3 5 6 7 8 13

51 cm
toutes les tailles

LISIÈRES

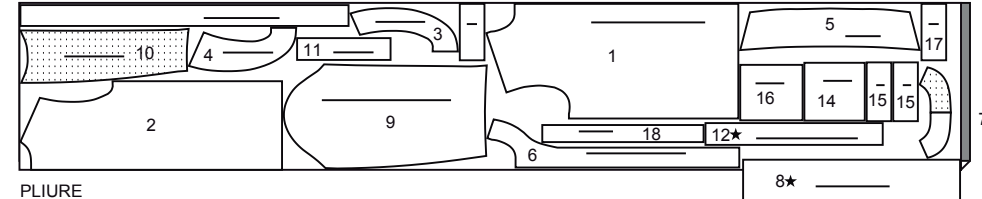


VESTE C

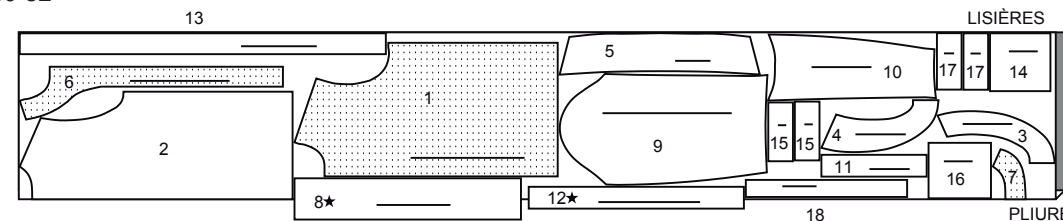
utilisez les pièces 1 2 3 4 5 6 7 8 9 10 11 12 13 14 15 16 17 18

115 cm
avec sens
tailles 34-36-38-40-42

LISIÈRES

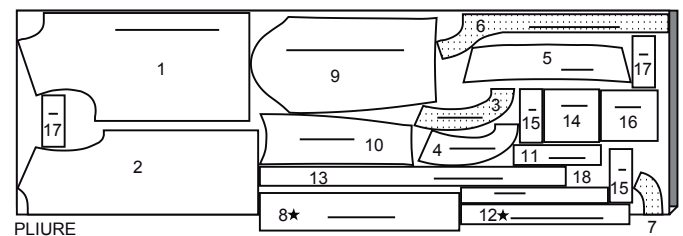


115 cm
avec sens
tailles 44-46-48-50-52



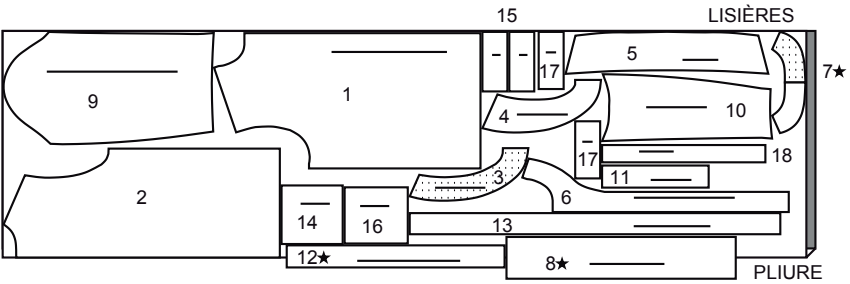
150 cm
avec sens
tailles 34-36-38-40-42-44

LISIÈRES



© 2023 McCall's® an IG Design Group Americas, Inc. brand. All Rights Reserved. Imprimé aux Etats-Unis.

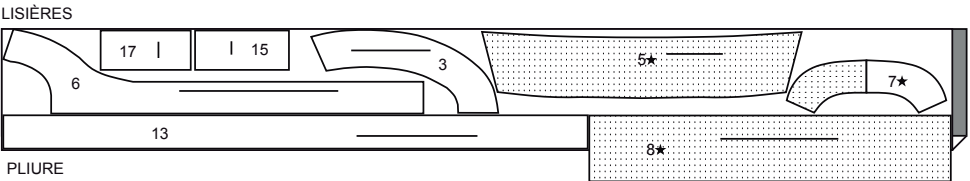
150 cm
avec sens
tailles 46-48-50-52



ENTOILAGE C

utilisez les pièces 3 5 6 7 8 13 15 17

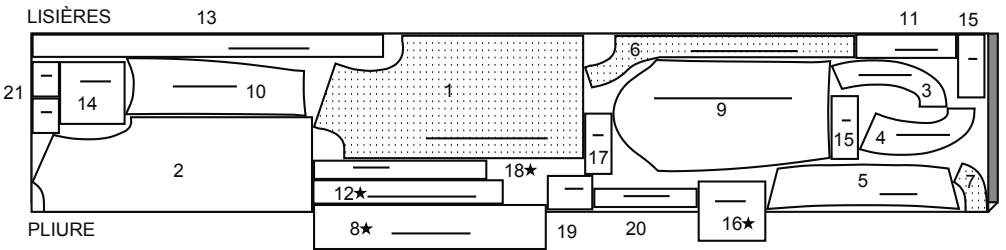
51 cm toutes les tailles



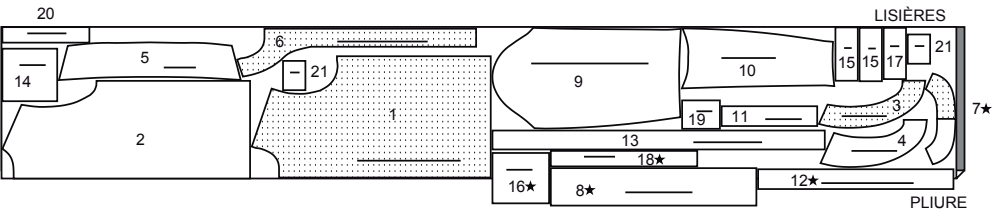
VESTE D

utilisez les pièces 1 2 3 4 5 6 7 8 9 10 11 12 13 14 15 16 17 18 19 20 21

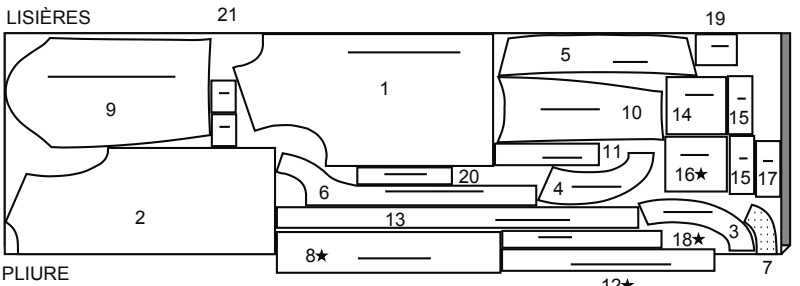
115 cm avec sens
tailles 34-36-38-40-42



115 cm avec sens
tailles 44-46-48-50-52



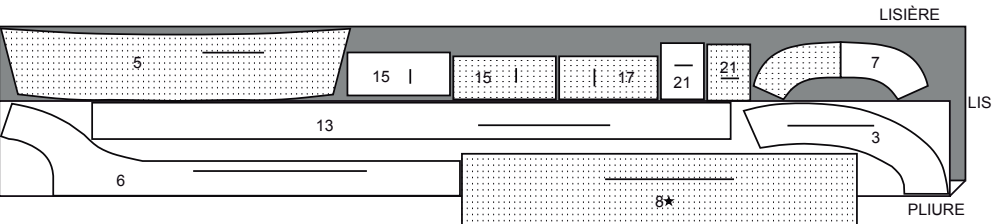
150 cm
avec sens
toutes les tailles



ENTOILAGE D

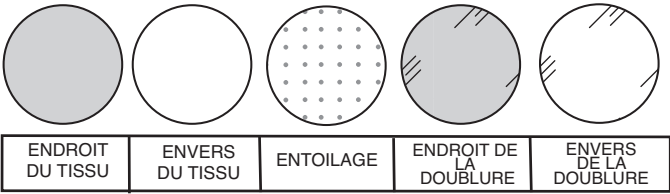
utilisez les pièces 3 5 6 7 8 13 15 17 21

51 cm toutes les tailles



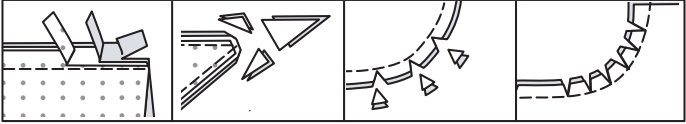
INFORMATION DE COUTURE

LÉGENDE DES CROQUIS



RENTRÉS DE COUTURE

Utilisez des rentrés de 1.5 cm sauf indiqué différemment.



ÉPINGLER ET AJUSTER

Épinglez ou bâtissez les coutures, ENDROIT CONTRE ENDROIT, en faisant coïncider les repères. Ajustez le vêtement avant de piquer les coutures principales.

PRESSAGE

Pressez les rentrés de couture ensemble; puis ouvrez-les au fer sauf indiqué différemment. Crantez-les si nécessaire de sorte qu'ils restent à plat.

GLOSSAIRE

Les termes techniques, imprimés en **CARACTÈRES GRAS** au cours de l'assemblage, sont expliqués ci-dessous.

PIQUER LE BORD/PIQUER AU BORD – Piquer près du bord fini ou de la couture.

OURLET ÉTROIT – Replier l'ourlet, presser en répartissant l'ampleur si nécessaire. Déplier l'ourlet. Replier de nouveau en faisant coïncider le bord non fini avec la pliure ; presser. Replier le long du pli ; piquer.

RENFORCER - Piquer à petits points sur la ligne de couture indiquée dans les instructions de couture.

POINTS COULÉS - Glisser l'aiguille dans le bord plié et faire un point au-dessous dans le vêtement, ne prenant qu'un seul fil.

PIQÛRE DE SOUTIEN - Piquer dans le rentré à 3 mm de la ligne de couture, soit à 13 mm du bord non fini.

SURPIQUER – En utilisant le pied presseur comme un guide, sur l'endroit, piquer à 6 mm du bord, de la couture ou d'une autre piqûre, ou surpiquer comme spécifié.

SOUS-PIQUER – Déplier la parementure ou au-dessous du vêtement ; piquer sur le rentré près de la couture.

INSTRUCTIONS DE COUTURE

Lire les **Instructions générales** de la page 1 avant de commencer.

LES PIÈCES DU PATRON SERONT IDENTIFIÉES PAR DES NUMÉROS LA PREMIÈRE FOIS QU'ELLES SERONT UTILISÉES.

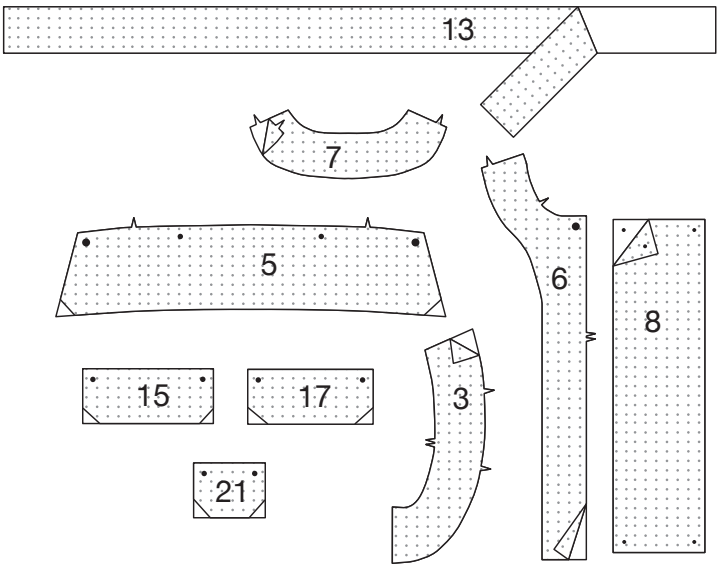
PIQUER LES COUTURES ENDROIT CONTRE ENDROIT, SAUF INDICÉ DIFFÉREMMENT

VESTE A, B, C, D

NOTE : Les croquis montrent le premier modèle, sauf indiqué différemment.

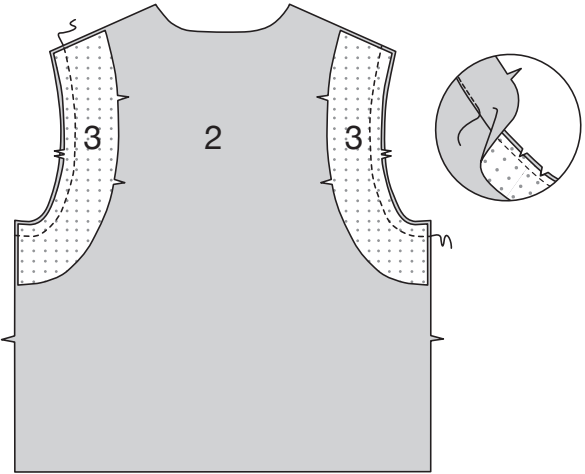
ENTOILAGE

Coupez les coins de l'**ENTOILAGE**, comme illustré. Faites adhérer l'**ENTOILAGE** sur l'envers de chaque pièce correspondante en **TISSU**, en suivant la notice d'utilisation.

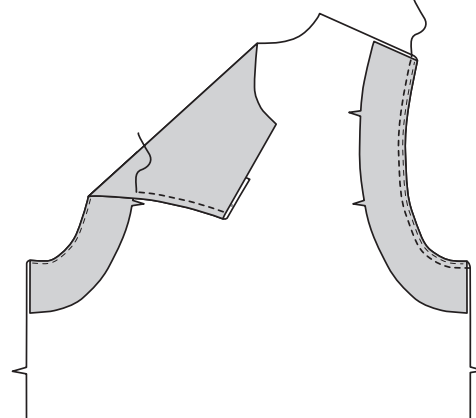


DOS ET DEVANT

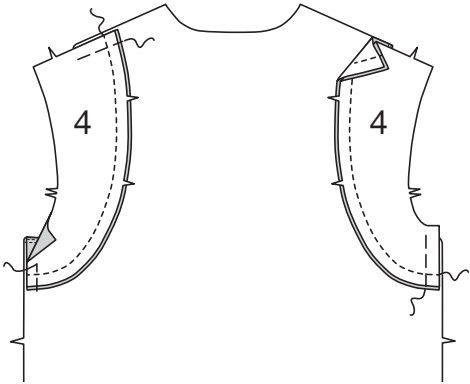
Endroit contre endroit, épinglez les pièces de la **PAREMENTURE D'EM-MANCHURE DOS** (3) sur les bords de l'emmanchure du **DOS** (2), en faisant coïncider les encoches. Piquez. Égalisez. **SOUS-PIQUEZ** la parementure.



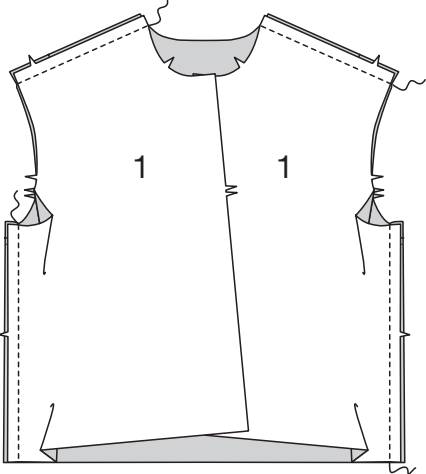
Retournez la parementure vers l'intérieur. Pressez. **SURPIQUEZ** le bord de l'emmanchure.



Sur l'envers, endroit contre endroit, épinglez le **CÔTÉ DOS** (4) sur la parementure d'emmanchure dos, en faisant coïncider les encoches. Piquez, en maintenant le dos libre. Pressez la couture à plat. Bâtissez les épaules et les côtés.

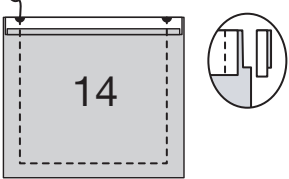


Modèle A : piquez le **DEVANT** (1) et le dos sur les épaules et les côtés.

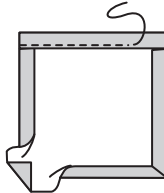


POCHES INFÉRIEURES B, C, D

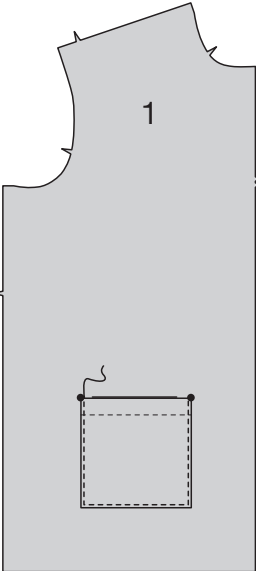
Repliez 6 mm sur le bord supérieur de la **POCHE** (14). Pressez. Retournez le bord supérieur vers l'extérieur le long de la ligne de pliure en formant la parementure. Piquez le long de la ligne de couture sur les bords non finis. Coupez le rentré dans la zone de la parementure à 6 mm.



Retournez les coins à l'**ENDROIT**, en retournant la parementure vers l'**ENVERS**, pressez, en rentrant au fer les bords non finis le long de la piqûre, en pliant les coins en diagonale. Piquez la parementure près du bord intérieur.

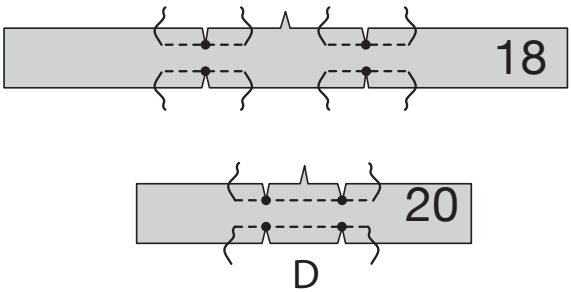


Épinglez les poches inférieures sur le **DEVANT** (1), en faisant coïncider les grands cercles. Piquez les bords du côté et inférieur des poches.

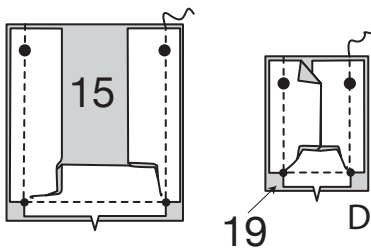


POCHES SUPÉRIEURES C, D

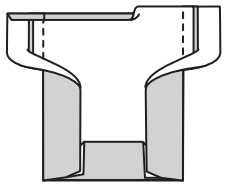
RENFORCEZ les bords du côté du SOUFFLET (18) à travers les petits cercles, comme illustré. Crantez jusqu'aux petits cercles.
Modèle A : RENFORCEZ les bords du côté du SOUFFLET (20) sur les petits cercles, comme illustré. Crantez jusqu'aux petits cercles.



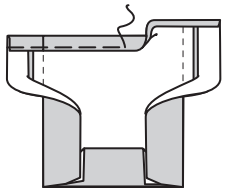
Endroit contre endroit, épinglez le soufflet sur la POCHE (16) ou (19) sur les bords des côtés et inférieur, en faisant coïncider les petits cercles et les grands cercles. Bâissez. Piquez, en pivotant aux petits cercles, comme illustré. Égalisez.



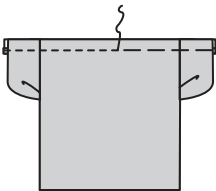
Retournez le soufflet vers l'intérieur. Pressez. Dépliez le soufflet sur le bord supérieur. Repliez 6 mm sur le bord supérieur de la poche. Pressez.



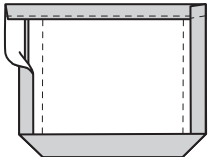
Retournez le bord supérieur vers l'intérieur le long de la ligne de pliure. Pressez. Bâissez près du bord intérieur pressé.



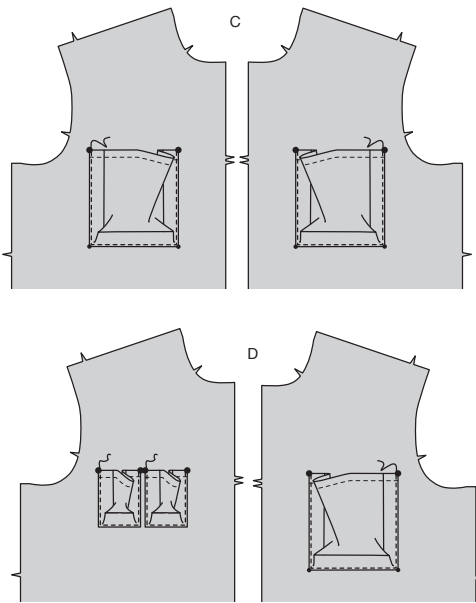
SURPIQUEZ le long du bâti.



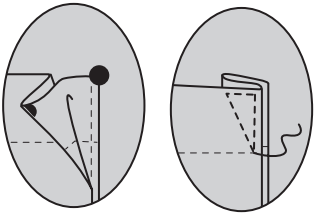
Repliez un rentré de 1.5 cm sur les bords des côtés et inférieur du soufflet. Pressez.



Modèle C : épinglez la poche supérieure sur le devant, en faisant coïncider les symboles. **PIQUEZ AU BORD** sur les bords pressés des côtés et inférieur.
Modèle D : épinglez la poche supérieure plus grande sur le devant gauche, en faisant coïncider les symboles. Épinglez les poches plus petites sur le devant droit en faisant coïncider les symboles. **PIQUEZ AU BORD** sur les bords pressés des côtés et inférieur.

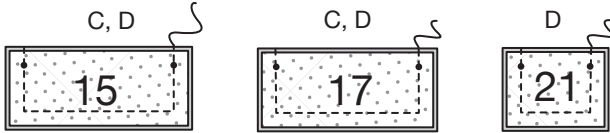


Pour plier la poche sur l'endroit, superposez les grands cercles, comme illustré. Pressez. Épinglez pour consolider sur place. Piquez un triangle sur le bord supérieur des poches à travers toute l'épaisseur, comme illustré.



RABATS C, D

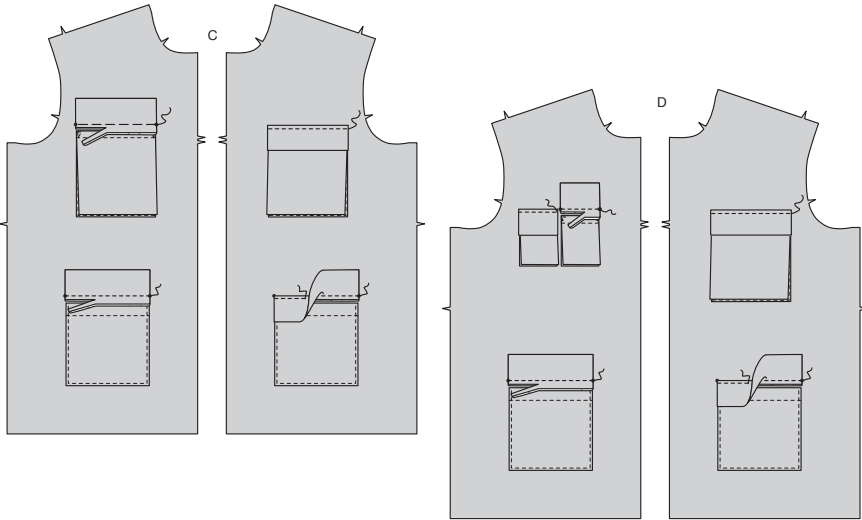
Épinglez les pièces du RABAT INFÉRIEUR (15), du RABAT SUPÉRIEUR (17) et du RABAT SUPÉRIEUR (21) (pour le modèle D), endroit contre endroit, en faisant coïncider les petits cercles. Piquez les bords des côtés et inférieur. Égalisez.



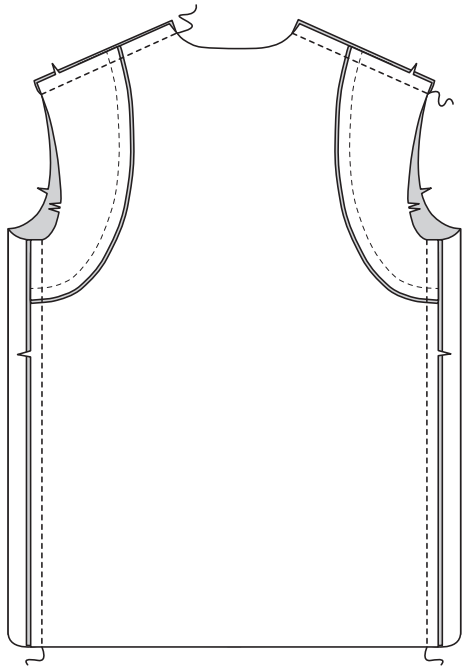
Retournez. Bâissez ensemble les bords non finis.



Épinglez les rabats inférieurs sur le devant, en faisant coïncider les petits cercles, en plaçant la ligne de couture le long des lignes d'emplacement. Épinglez les rabats supérieurs sur le devant, en plaçant la ligne de couture le long des lignes d'emplacement supérieures. Piquez entre les petits cercles. Coupez le rentré du rabat à un peu moins de 6 mm, en veillant à ne pas couper le devant. Rabattez le rabat, pressez. **SURPIQUEZ** le bord supérieur du rabat, en enfermant le bord coupé.

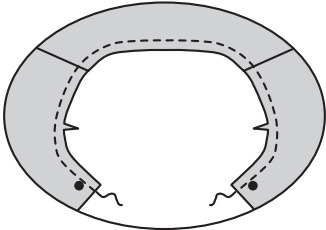


Modèles B, C, D : piquez le devant et le dos sur les épaules et les côtés.

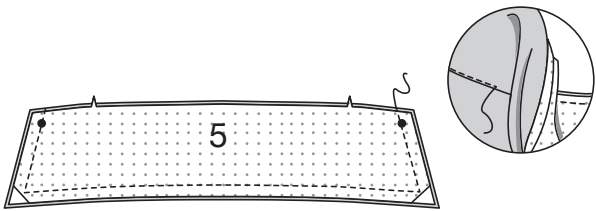


COL

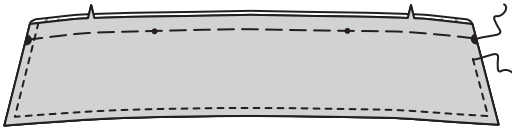
Faites une **PIQÛRE DE SOUTIEN** sur le bord de l'encolure de la veste.



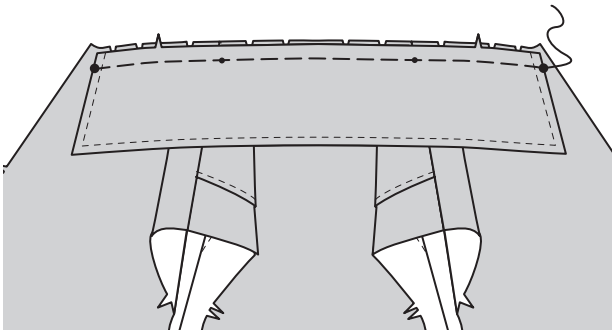
Épinglez les pièces du COL (5), endroit contre endroit. Piquez, en laissant le bord à encoche ouvert. Égalisez. **SOUS-PIQUEZ** la pièce entoillée du col. Ceci sera la parementure.



Retournez. Pressez. **SURPIQUEZ** les bords finis. Bâissez ensemble les bords non finis.



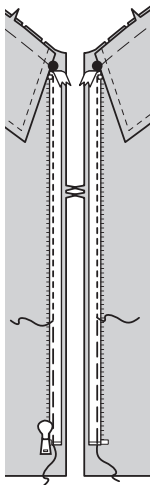
Épinglez le col sur le bord de l'encolure, en faisant coïncider les milieux dos, les grands cercles et les petits cercles avec les coutures d'épaule, en crantant la veste si nécessaire. Bâissez.



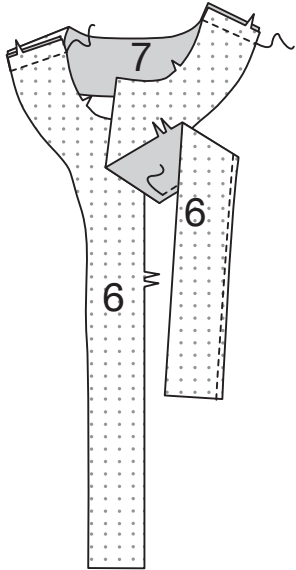
FERMETURE À GLISSIÈRE ET PAREMENTURE

NOTE : Il peut être nécessaire de raccourcir la fermeture à glissière. Pour faire un nouvel arrêt de fermeture, placez la fermeture fermée le long du bord de l'ouverture, en plaçant l'arrêt inférieur de fermeture à 3.2 cm au-dessus du bord inférieur. Marquez l'emplacement du nouvel arrêt supérieur à 3 mm au-dessous de la ligne de couture de l'encolure. Enlevez les dents au-dessus de la marque pour un nouvel arrêt de fermeture. Courbez un arrêt supérieur métallique droit avec de pinces et cousez solidement sur chaque ruban sur la nouvelle marque.

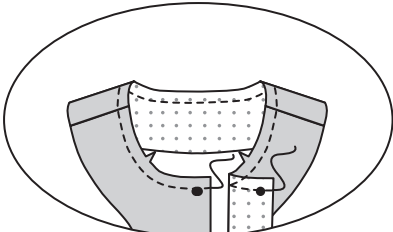
Ouvrez et séparez la fermeture. Sur l'endroit, épinglez la fermeture, vers le bas, le long des bords de l'ouverture du devant, ayant l'arrêt supérieur sur le grand cercle et l'arrêt inférieur à 3.2 cm au-dessus du bord inférieur de la veste, en plaçant les dents de la fermeture à 3 mm par-dessus la ligne de couture, en rentrant le bord supérieur du ruban de la fermeture. Bâissez. Piquez le ruban de la fermeture sur la ligne de couture, en utilisant un pied à fermeture.



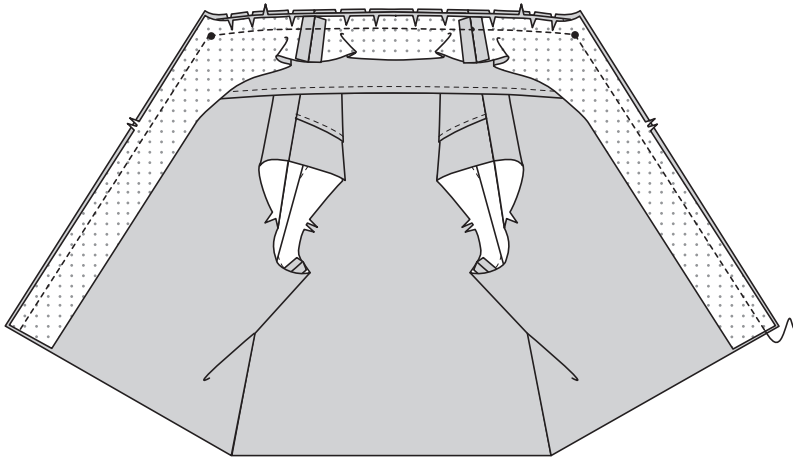
Piquez la PAREMENTURE DEVANT (6) et la PAREMENTURE D'ENCOLURE DOS (7) ensemble sur les épaules. **FINISSEZ** le bord extérieur sans encoche.



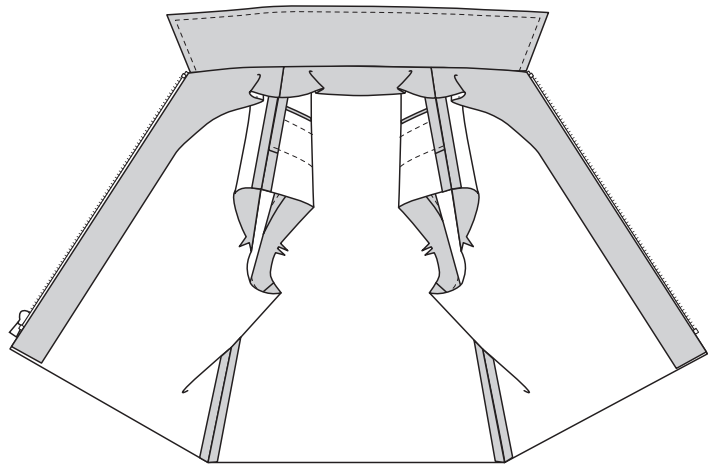
Faites une **PIQÛRE DE SOUTIEN** sur le bord de l'encolure.



Épinglez la parementure sur la veste, par-dessus le col, en faisant coïncider les encoches, les milieux dos, les coutures d'épaule et les grands cercles, en crantant la parementure si nécessaire. Piquez les bords du devant et de l'encolure en utilisant un pied à fermeture. Égalisez.

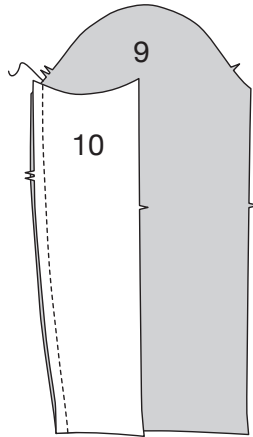


Retournez la parementure vers l'intérieur. Pressez.

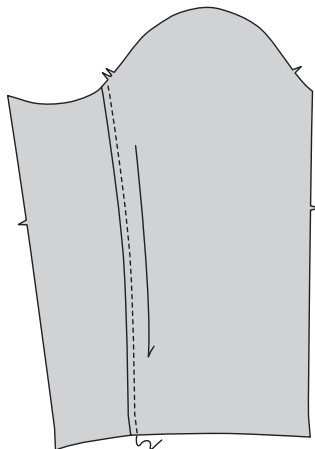


MANCHE

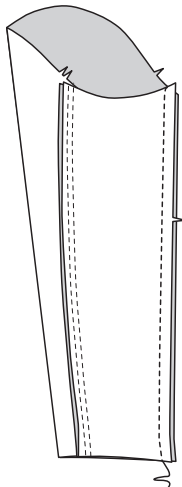
Épinglez le **DESSOUS DE MANCHE** (10) sur le bord du dos du **DESSUS DE MANCHE** (9), en faisant coïncider les encoches. Piquez. Retournez la couture vers le dessus de manche. Pressez.



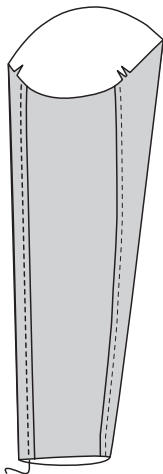
SURPIQUEZ le dessus de manche à 6 mm de la couture.



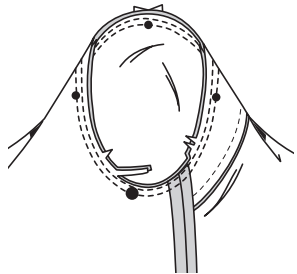
Piquez le dessus de manche et le dessous de manche ensemble sur la couture de dessous de bras. Retournez la couture vers le dessus de manche. Pressez.



SURPIQUEZ le dessus de manche le long de la couture de dessous de bras.



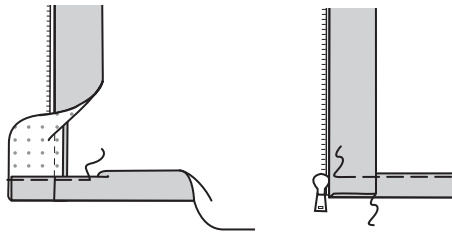
Endroit contre endroit, épinglez la manche sur l'emmanchure avec le petit cercle du milieu sur la couture d'épaule, en faisant coïncider les encoches, les grands cercles et les petits cercles restants. Bâissez. Piquez, puis piquez à 6 mm du rentré. Égalisez près de la piqure.



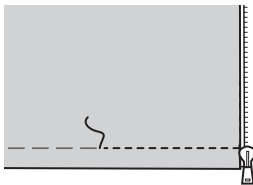
FINITION

OURLET

Dépliez le bord inférieur de la parementure devant. Relevez 3.2 cm sur le bord inférieur de la veste et de la parementure. Pressez. Repliez 6 mm sur le bord non fini. Rabattez la parementure. Bâissez près du bord intérieur de l'ourlet. Cousez le bord inférieur de la parementure aux **POINTS COULÉS**.

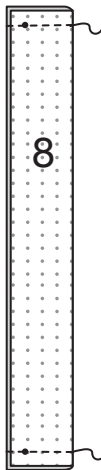


Sur l'endroit, piquez l'ourlet sur place en utilisant le bâti comme un guide.



BANDE DEVANT

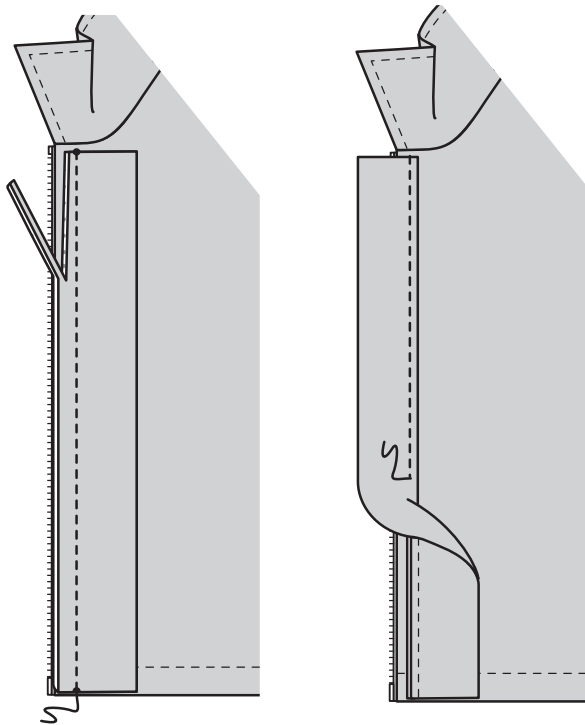
Endroit contre endroit, pliez la **BANDE DEVANT** (8) sur la ligne de pliure, en faisant coïncider les petits cercles. Piquez les bords supérieur et inférieur. Égalisez.



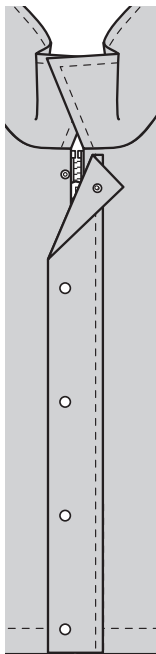
Retournez. Pressez. Bâissez ensemble les bords non finis.



Sur l'endroit, épinglez la bande devant sur le devant gauche, en plaçant la ligne de couture de 1.5 cm le long de la ligne d'emplacement, en faisant coïncider les petits cercles, comme illustré. Piquez entre les petits cercles. Coupez la couture à 6 mm. Retournez la bande par-dessus le rentré. **SURPIQUEZ** la bande à 6 mm de la couture.

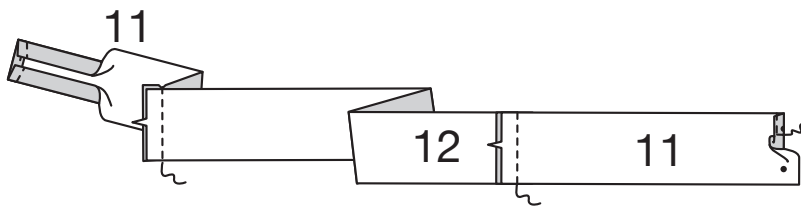


Appliquez les bouton-pression femelles sur les petits cercles du côté supérieur de la bande devant, en suivant la notice d'utilisation. Fermez la fermeture, superposez la moitié gauche du devant à la droite. Appliquez les bouton-pression mâles sur le devant droit sous les bouton-pression de la bande devant.

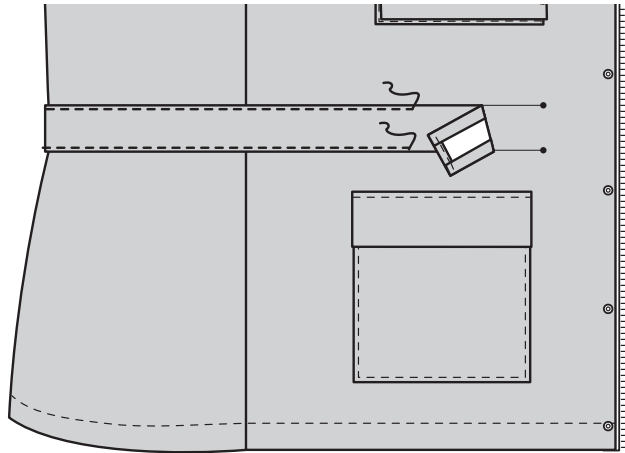


COULISSE ET CEINTURE-NOUÉE MODÈLES B, C, D

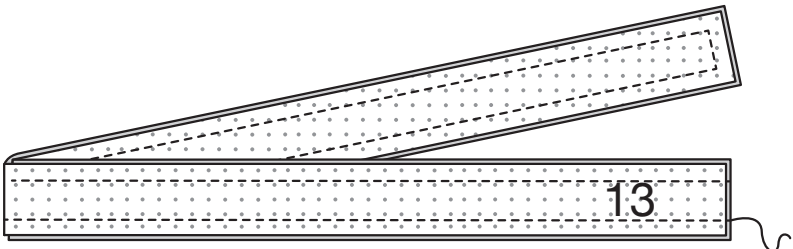
Piquez les pièces de la **COULISSE DEVANT** (11) et de la **COULISSE DOS** (12) sur les côtés. Faites un **OURLET ÉTROIT** de 1.5 cm sur les extrémités. Rentez 1.5 cm sur les longs bords. Pressez.



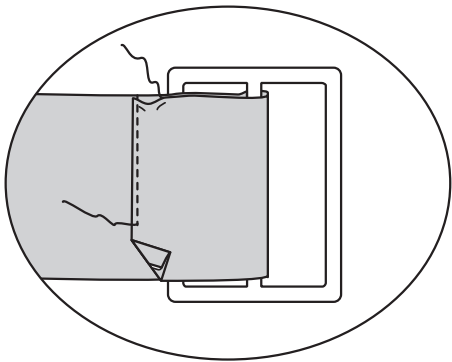
Ayant les endroits vers le haut, épinglez la coulisse sur la veste, en faisant coïncider les coutures latérales et les petits cercles, en plaçant le long bord inférieur le long de la ligne d'emplacement. Piquez près des longs bords.



Piquez les pièces de la **CEINTURE** (13), endroit contre endroit, en laissant ouverte l'extrémité avec ligne de pliure. Égalisez.



Retournez. Pressez. Faites passer l'extrémité non finie de la ceinture à travers la boucle, en retournant l'extrémité le long de la ligne de pliure. Rentez 1.5 cm sur l'extrémité et piquez solidement sur place. Cousez les bords du côté aux **POINTS COULÉS**.



Insérez la ceinture dans la coulisse.

