

M8371

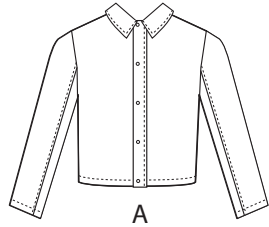
SEITE 1 SEITEN 4

McCall's®

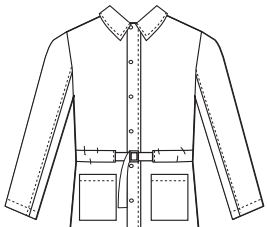
Deutsch

1-800-782-0323

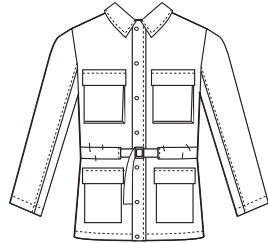
VORDERTEIL



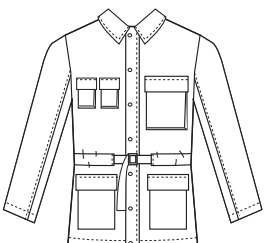
A



B

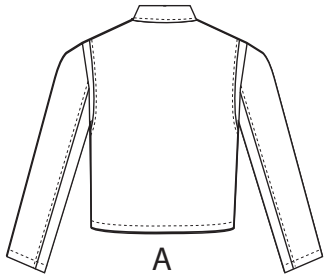


C

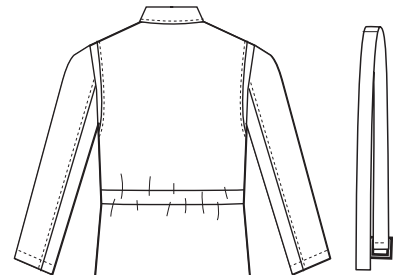


D

RÜCKENTEIL

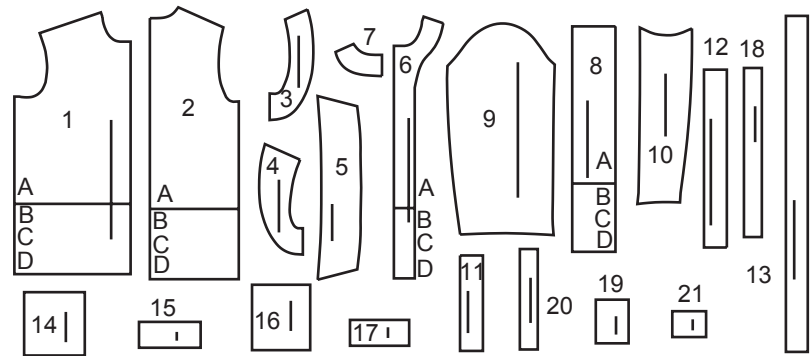


A



B,C,D

21 SCHNITTEILE



- 1 VORDERTEIL - A,B,C,D
- 2 RÜCKENTEIL - A,B,C,D
- 3 RÜCKW. ARMAUSSCHNITTBESATZ - A,B,C,D
- 4 SEITL. RÜCKENTEIL - A,B,C,D
- 5 KRAGEN - A,B,C,D
- 6 VORD. BESATZ - A,B,C,D
- 7 RÜCKW. HALSAUSSCHNITTBESATZ - A,B,C,D
- 8 VORD. BAND - A,B,C,D
- 9 OBERÄRMEL - A,B,C,D
- 10 UNTERÄRMEL - A,B,C,D
- 11 VORD. TUNNEL - B,C,D
- 12 RÜCKW. TUNNEL - B,C,D
- 13 GÜRTEL - B,C,D
- 14 UNTERE TASCHE - B,C,D
- 15 UNTERE Klappe - C,D
- 16 OBERE TASCHE - C,D
- 17 OBERE Klappe - C,D
- 18 ZWICKEL - C,D
- 19 OBERE TASCHE - D
- 20 ZWICKEL - D (OBERE RECHTE TASCHEN)
- 21 OBERE Klappe - D

MUSTERMARKIERUNGEN



FADENLAUF: Legen Sie die Linie auf den geraden Fadenlauf des Stoffes, parallel zur Webkante oder zum Stoffbruch.



FALTLINE: Legen Sie die Linie auf den Stoffbruch.



KNOPFLOCHMARKIERUNG: Gibt die genaue Länge und Platzierung der Knopflöcher an.



KNOPFMARKIERUNG: Zeigt die Platzierung der Knöpfe an.



KERBEN UND SYMBOLE: Für passende Nähte und Ausführendetails.



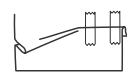
Bezeichnet die Brustlinie, die Taillenlinie, die Hüfte und/oder den Bizeps.
Die Maße beziehen sich auf den Umfang des fertigen Kleidungsstücks (Körpermaß + Trageerleichterung + Design-Erleichterung). Passen Sie das Schnittmuster bei Bedarf an. Die Maße schließen Falten, Biesen, Abnäher und Nahtzugaben aus.

NAHTZUGABE: 1.5 cm enthalten, sofern nicht anders angegeben, aber nicht auf dem Gewebe aufgedruckt.

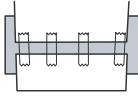
GEGEBENENFALLS ANPASSEN

Verlängern oder verkürzen Sie an den Anpassungslinien (=) oder an den auf dem Muster angegebenen Stellen.
Wenn eine größere Länge hinzugefügt wird, müssen Sie eventuell zusätzlichen Stoff kaufen.

ZUM VERKÜRZEN: Falten Sie entlang der Anpassungslinie. Machen Sie eine Falte mit der Hälfte der benötigten Menge. Aufkleben.



ZUM VERLÄNGERN: Schneiden Sie zwischen den Anpassungslinien. Verteilen Sie den Betrag nach Bedarf, halten Sie die Kanten parallel. Kleben Sie über das Papier.



Wenn die Änderungslinien nicht auf dem Gewebe liegen, verlängern oder kürzen Sie an der unteren Kante.

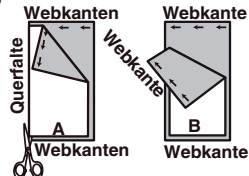
SCHRUMPFEN Sie den **STOFF**, wenn er nicht als vorgeschrumpt gekennzeichnet ist. Drücken Sie.

KREISEN Sie die **ZEICHNUNG** für Modell, Größe, Stoffbreite.

Verwenden Sie das Auflageplan **MIT STRICHRICHTUNG** für Stoffe mit Einwegmustern, Strichrichtung, Flor oder Oberflächenschattierung. Da die meisten Maschinenwaren Oberflächenschattierungen aufweisen, wird ein Auflageplan mit Strichrichtung verwendet.

Für **DOPPELTE DICKE (MIT STOFFBRUCH)** - falten Sie den Stoff rechts auf rechts.

***DOPPELTE DICKE (OHNE STOFFBRUCH)** - Für Stoffe mit Strichrichtung falten Sie den Stoff quer, rechts auf rechts. Markieren Sie wie gezeigt. Schneiden Sie entlang der Querfalte des Stoffes (A). Drehen Sie die obere Lage um 180°, so dass die Pfeile in die gleiche Richtung zeigen, und legen Sie über die untere Lage, rechts auf rechts (B).



Für **EINZELNE DICKE** - legen Sie den Stoff mit der rechten Seite nach oben. (Für Pelzflor-Stoffe legen Sie die Florseite nach unten.)

SCHNEIDEN UND MARKIEREN

★ Schneiden Sie zuerst die anderen Teile aus, so dass genügend Stoff zum Zuschneiden dieses Teils vorhanden ist. Öffnen Sie den Stoff. Schneiden Sie bei "Schnitt 1"-Teilen das Teil einmal auf einer einzelnen Dicke mit der Stoffseite nach oben auf der rechten Seite des Stoffes zu.

Das Schnittmuster kann Schnittlinien für mehrere Größen enthalten. Wählen Sie die richtige Schnittlinie oder die Schnittmusterteile für Ihre Größe aus.

Legen Sie vor dem **SCHNEIDEN** alle Teile entsprechend dem Auflageplan auf den Stoff. Stecken Sie. (**Die Auflagepläne zeigen die ungefähre Position der Schnittmusterteile; die Position kann je nach Schnittmustergröße variieren. Position kann je nach Größe des Schnittmusters variieren.**) Schneiden Sie **GENAU** aus, indem Sie die Kerben nach außen schneiden.

Bevor Sie das Schnittmuster entfernen, **ÜBERTRAGEN SIE DIE MARKIERUNGEN** und Konstruktionslinien auf die linke Seite des Stoffes, indem Sie die Methode mit Nadel und Kreidestift oder Pauspapier und Schneiderrad verwenden. Markierungen, die auf der rechten Seite des Stoffes benötigt werden, sollten Faden nachgezeichnet werden.

HINWEIS: Kästchen mit gestrichelten Linien (a! b! c!) in den Auflageplänen stellen Teile dar, die nach den angegebenen Maßen geschnitten wurden.

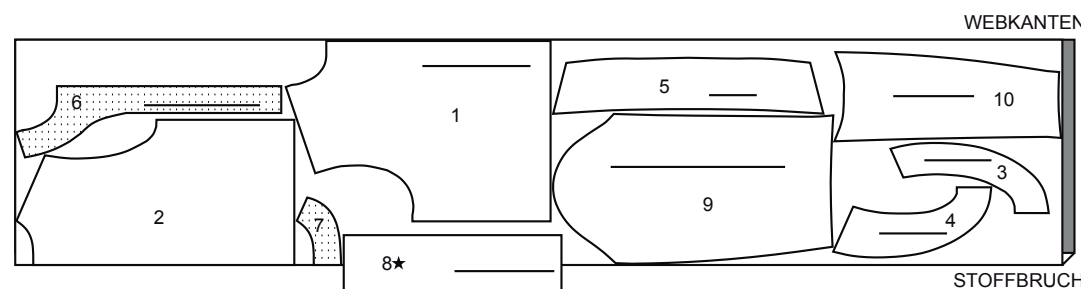
ZUSCHNEIDEPLAN

RECHTE MUSTERSEITE	LINKE MUSTERSEITE	RECHTE STOFFSEITE	LINKE STOFFSEITE
-----------------------	----------------------	----------------------	---------------------

JACKE A

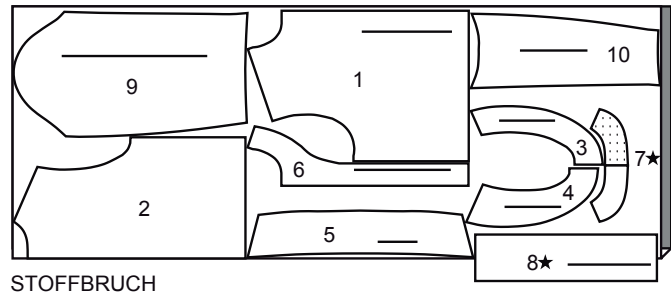
Teile: 1 2 3 4 5 6 7 8 9 10

115 cm mit Strichrichtung
alle Größen



150 cm
mit Strichrichtung
alle Größen

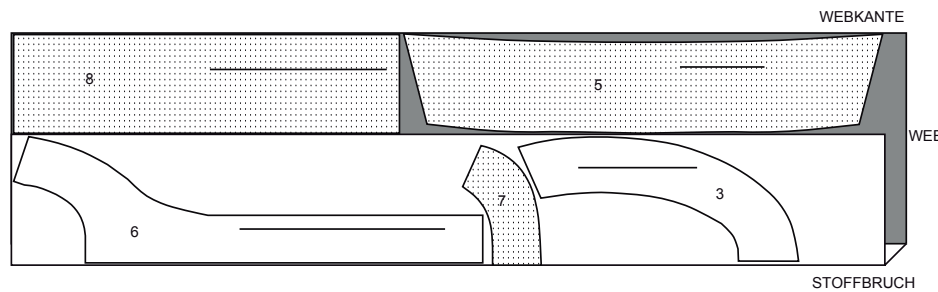
WEBKANTEN



EINLAGE A

Teile: 3, 5, 6, 7, 8

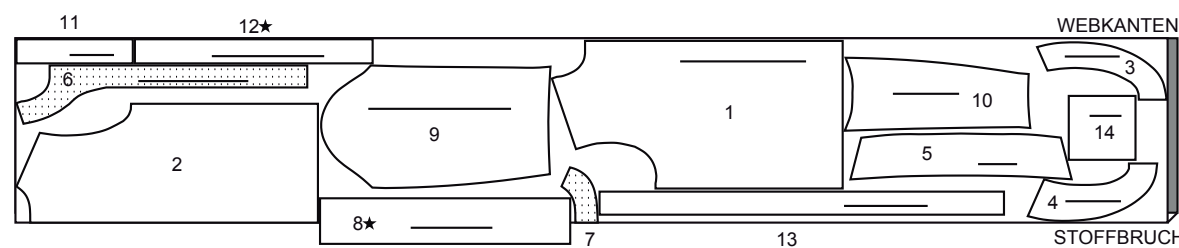
51 cm
alle Größen



JACKE B

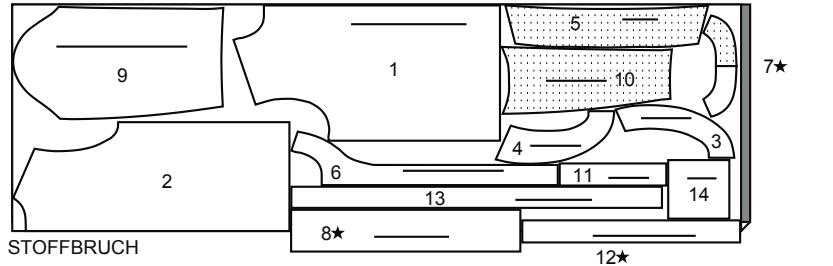
Teile: 1 2 3 4 5 6 7 8 9 10 11 12 13 14

115 cm
mit Strichrichtung
alle Größen



150 cm
mit Strichrichtung
alle Größen

WEBKANTEN

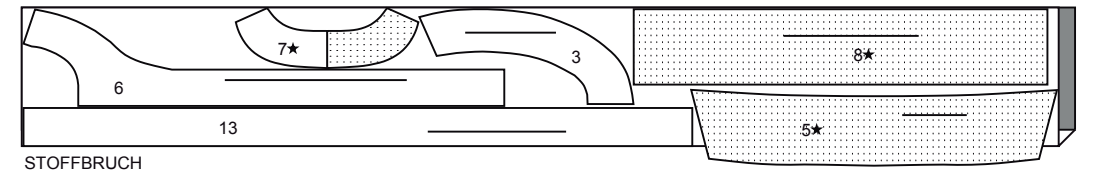


EINLAGE B

Teile: 3, 5, 6, 7, 8, 13

51 cm
alle Größen

WEBKANTEN

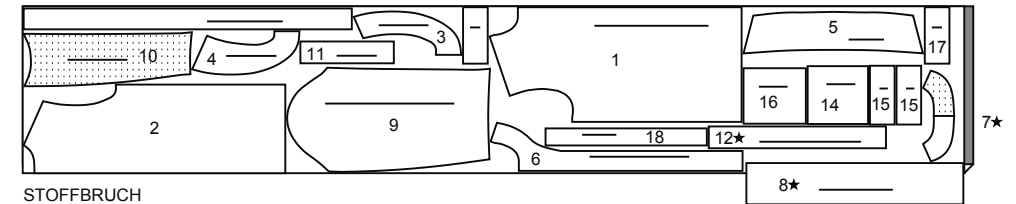


JACKE C

Teile: 1 2 3 4 5 6 7 8 9 10 11 12 13 14 15 16 17 18

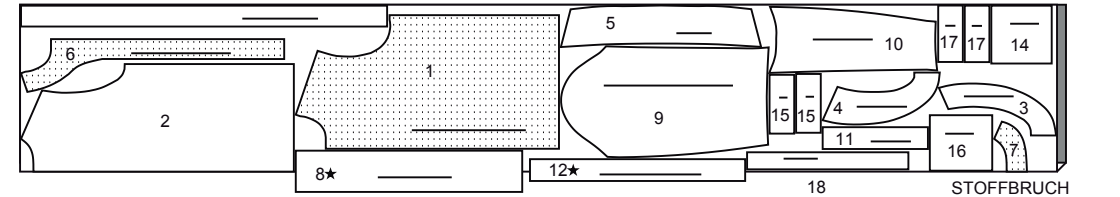
115 cm
mit Strichrichtung
Größen 34-36-38-40-42

WEBKANTEN



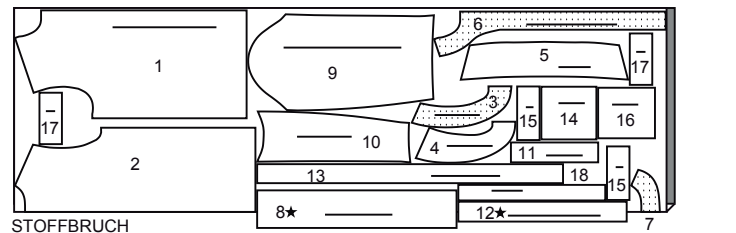
115 cm
mit Strichrichtung
Größen 44-46-48-50-52

WEBKANTEN

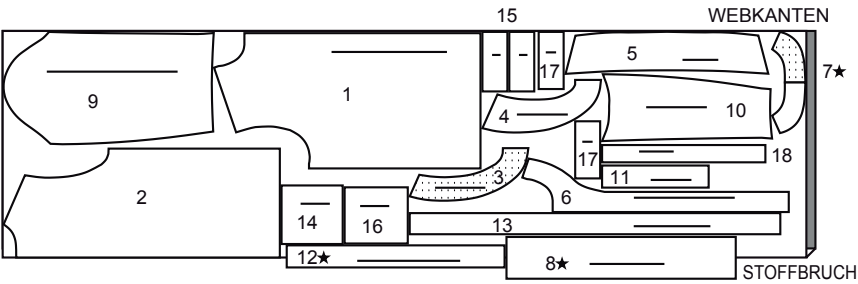


150 cm
mit Strichrichtung
Größen 34-36-38-40-42-44

WEBKANTEN



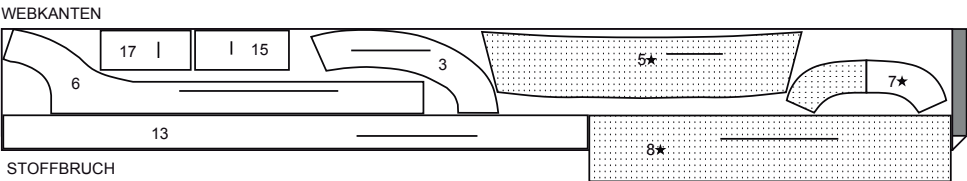
150 cm
mit Strichrichtung
Größen 46-48-50-52



EINLAGE C

Teile: 3 5, 6, 7, 8, 13, 15, 17

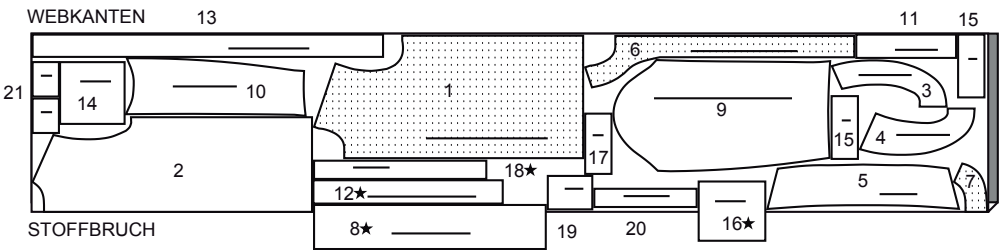
51 cm
alle Größen



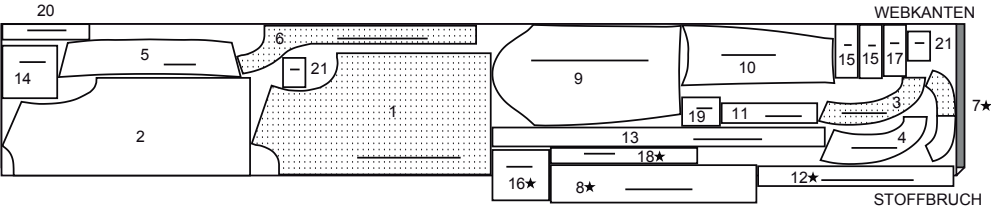
JACKE D

Teile: 1 2 3 4 5 6 7 8 9 10 11 12 13 14 15 16 17 18 19 20 21

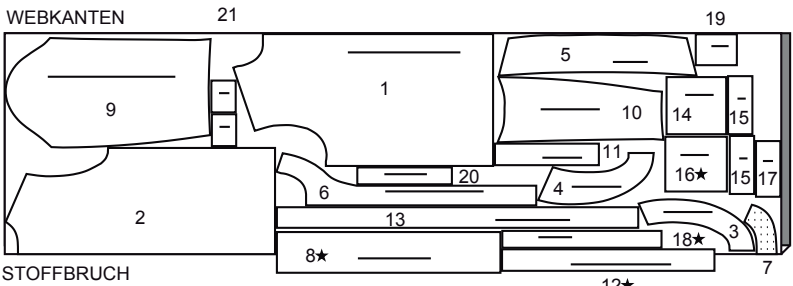
115 cm mit Strichrichtung
Größen 34-36-38-40-42



115 cm mit Strichrichtung
Größen 44-46-48-50-52



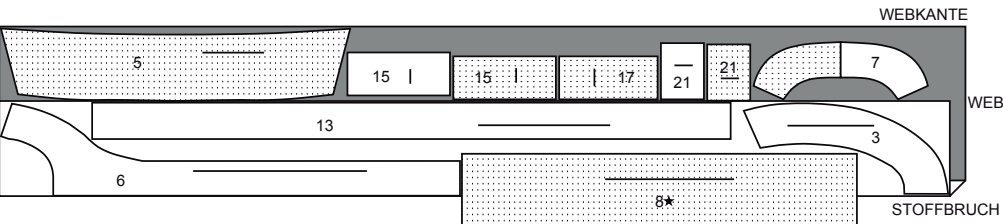
150 cm
mit Strichrichtung
alle Größen



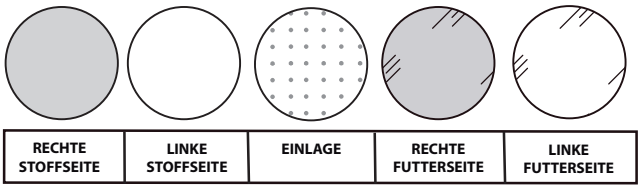
EINLAGE D

Teile: 3, 5, 6, 7, 8, 13, 15, 17, 21

51 cm alle Größen

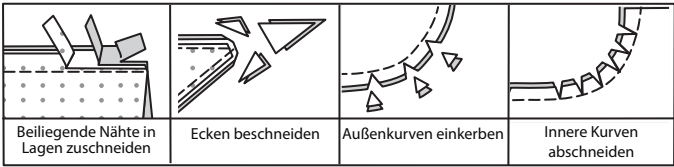


NÄHINFORMATIONEN
STOFFSCHLÜSSEL



NAHTZUGABEN

Es sind 1.5 cm Nahtzugaben im Schnittmuster berücksichtigt, sofern nicht anders angegeben.



STECKEN UND ANPASSEN

Stecken oder heften Sie die Nähte, RECHTS AUF RECHTS, mit passenden Einkerbungen. Passen Sie das Kleidungsstück an, bevor Sie die Hauptnähte nähen.

BÜGELN

Bügeln Sie die Nahtzugaben flach; öffnen Sie sie dann, sofern nicht anders angegeben. Stecken Sie wo nötig, damit sie flach liegen.

GLOSSAR

Nähbegriffe, die in der Nähanleitung in **FETTDRUCK** erscheinen, werden im Folgenden erklärt.

KNAPPKANTIG NÄHEN - Nähen Sie dicht an der fertigen Kante oder Naht.

SCHMALER SAUM - Schlagen Sie den Saum ein, bügeln und bei Bedarf die Fülle einhalten. Öffnen Sie den Saum. Wieder einschlagen, so dass die Schnittkante entlang der Falte liegt; bügeln. Entlang der Falte einschlagen, nähen.

VERSTÄRKEN- Mit kleinen Maschinenstichen nähen Sie entlang der Nahtlinie, wie in der Nähanleitung angegeben.

SÄUMEN- Nadel durch eine gefaltete Kante schieben, dann einen Faden des darunter liegenden Stoffes aufnehmen.

FESTSTEBBEN– Steppen Sie 3 mm von der Nahtlinie in der Nahtzugabe (normalerweise 13 mm von der Schnittkante).

ABSTEBBEN- Nähen Sie auf der Außenseite 6 mm von der Kante, der Naht oder der vorherigen Naht entfernt, wobei Sie den Nähfuß als Führung verwenden, oder nähen Sie an den in der Anleitung angegebenen Stellen.

UNTERSTEBBEN - Öffnen Sie den Besatz oder die Unterseite des Kleidungsstücks; nähen Sie auf der Nahtzugabe dicht an der Naht.

NÄHANLEITUNGEN

Lesen Sie die **Allgemeine Hinweise** auf Seite 1, bevor Sie beginnen.

DIE SCHNITTTEILE WERDEN BEI DER ERSTEN VERWENDUNG DURCH NUMMERN GEKENNZEICHNET.

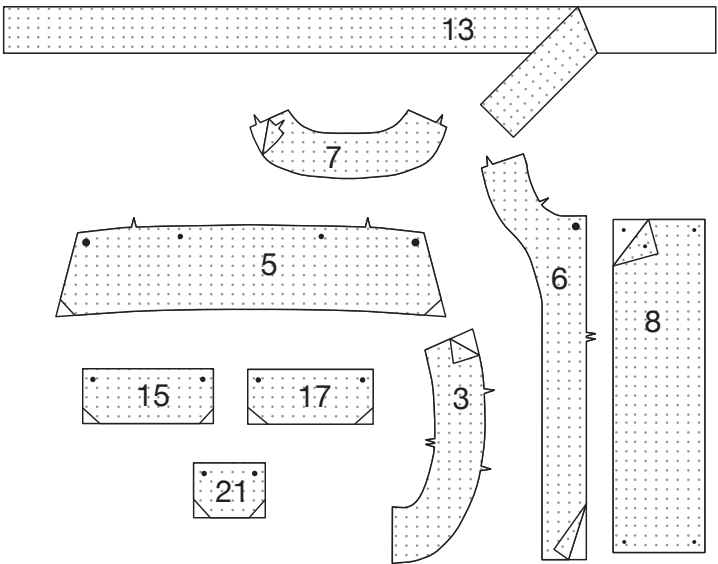
NÄHEN SIE DIE NÄHTE RECHTS AUF RECHTS, SOFERN NICHT ANDERS ANGEZEIGEN.

JACKE A, B, C,D

HINWEIS: Unter jeder Unterüberschrift wird, sofern nicht anders angegeben, das erste Modell abgebildet.

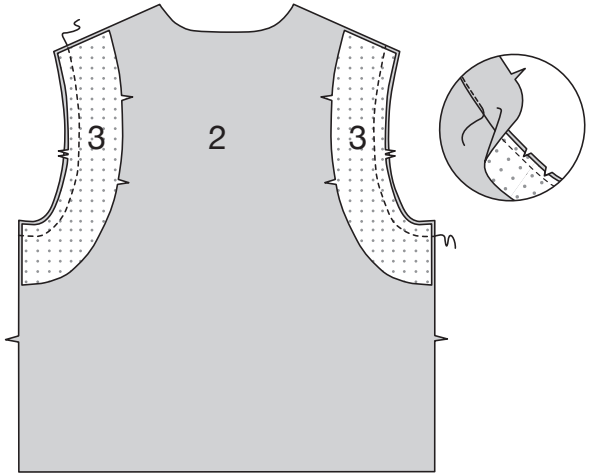
EINLAGE

Beschneiden Sie die Ecken der **EINLAGE** wie gezeigt. Kleben Sie die **EINLAGE** auf die linke Seite jedes passenden **STOFFABSCHNITTS** gemäß den Anweisungen des Herstellers.

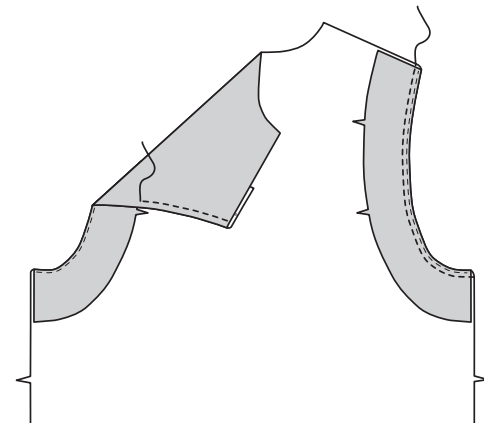


RÜCK- UND VORDERTEIL

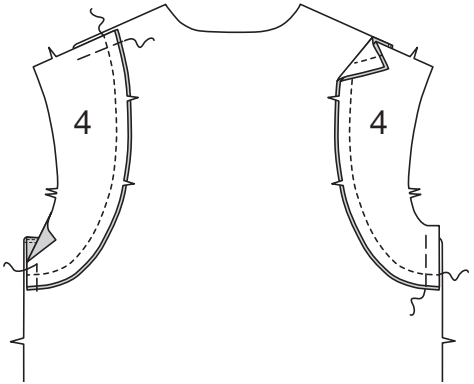
Stecken Sie rechts auf rechts den **RÜCKW. ARMAUSSCHNITTBSATZ** (3) an die Armausschnittkanten des **RÜCKENTEILS** (2), wobei die Kerben übereinstimmen. Nähen Sie. Beschneiden. **STEBBEN** Sie den Besatz **UNTER**.



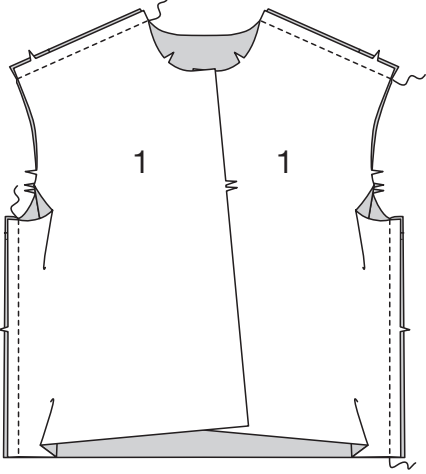
Wenden Sie den Besatz nach innen. Bügeln Sie. **STEBBEN** Sie die Armausschnittkante **AB**.



Auf der Innenseite rechts auf rechts stecken Sie das **SEITL. RÜCKENTEIL** (4) auf den rückw. Armausschnittbesatz, sodass die Kerben übereinstimmen. Nähen Sie, lassen Sie dabei das Rückenteil frei. Bügeln Sie die Naht flach. Heften Sie über die Schultern und an den Seiten.

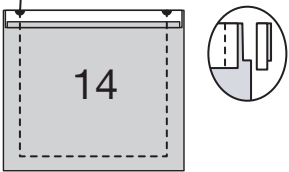


Modell A: Nähen Sie das **VORDERTEIL** (1) an das Rückenteil an den Schulter- und Seiten.

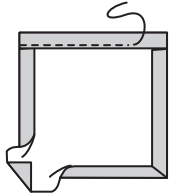


UNTERE TASCHEN B, C, D

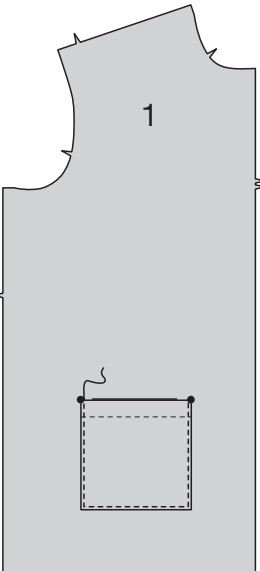
Schlagen Sie 6 mm an der Oberkante der **TASCHE** (14) ein. Bügeln Sie. Drehen Sie die obere Kante entlang der Faltlinie nach außen, so dass ein Besatz entsteht. Nähen Sie entlang der Nahtlinie an den Schnittkanten. Schneiden Sie die Nahtzugabe im Bereich des Besatzes auf 6 mm zurück.



Drehen Sie die Ecken **RECHTS** nach außen, wenden Sie den Besatz auf die **LINKE** Seite, bügeln Sie unter die Schnittkanten entlang der Naht und falten Sie die Ecken diagonal. Nähen Sie den Besatz neben der inneren Kante.



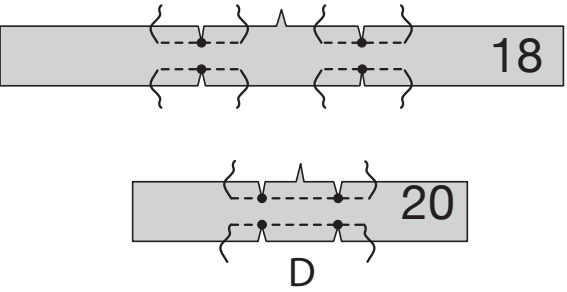
Stecken Sie die unteren Taschen auf das **VORDERTEIL** (1), sodass die großen Punkte übereinstimmen. Nähen Sie die Seiten- und Unterkanten der Taschen.



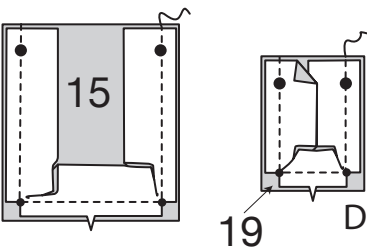
OBERE TASCHEN C,D

VERSTÄRKEN Sie die Seitenkanten des ZWICKELS (18) durch die kleinen Punkte, wie gezeigt. Schneiden Sie zu den kleinen Punkten ein.

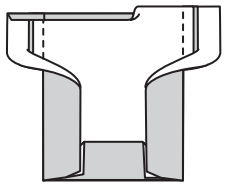
Modell D:
VERSTÄRKEN Sie die Seitenkanten des ZWICKELS (20) durch die kleinen Punkte, wie gezeigt. Schneiden Sie zu den kleinen Punkten ein.



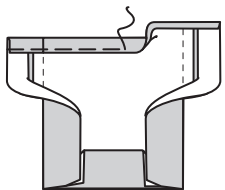
Stecken Sie den Zwickel rechts auf rechts an den Seiten und Unterkanten an TASCHE (16) oder (19) fest, wobei die kleinen und großen Punkte übereinstimmen. Heften. Nähen Sie, wie gezeigt, an den kleinen Punkten schwenkend. Beschneiden.



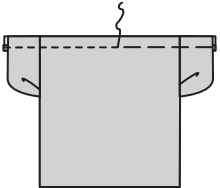
Wenden Sie den Zwickel nach innen. Bügeln Sie. Öffnen Sie den Zwickel an der oberen Kante. Schlagen Sie 6 mm an der Oberkante der Tasche ein. Bügeln Sie.



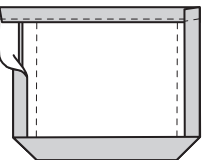
Wenden Sie die Oberkante entlang der Faltlinie nach innen. Bügeln Sie. Heften Sie dicht an der inneren gebügelten Kante.



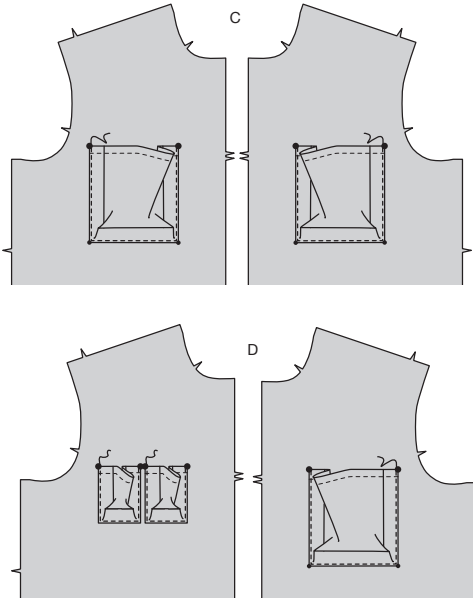
STEPHEN Sie entlang der Heftung **AB**.



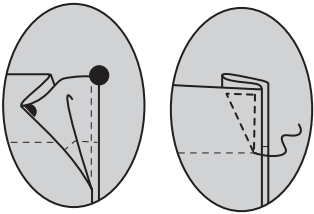
Wenden Sie die 1.5 cm Nahtzugabe an den Seiten- und Unterkanten des Zwickels. Bügeln Sie.



Modell C: Stecken Sie die obere Tasche auf das Vorderteil, die Symbole passen. **NÄHEN** Sie die seitlichen und unteren gebügelten Kanten **KNAPPKANTIG**. **Modell D:** Stecken Sie die größere obere Tasche auf das linke Vorderteil, so dass die Symbole übereinstimmen. Stecken Sie die kleineren Taschen auf das rechte Vorderteil, so dass die Symbole übereinstimmen. **NÄHEN** Sie die seitlichen und unteren gebügelten Kanten **KNAPPKANTIG**.

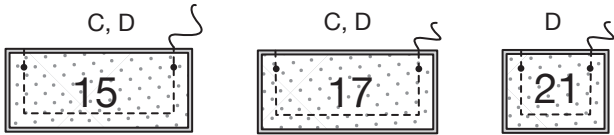


Um die Tasche zu falten, bringen Sie auf der Außenseite die großen Punkte zusammen, wie gezeigt. Bügeln Sie. Mit Stecknadeln feststecken. Nähen Sie an der Oberkante der Taschen ein Dreieck durch alle Lagen, wie gezeigt.



KLAPPEN C,D

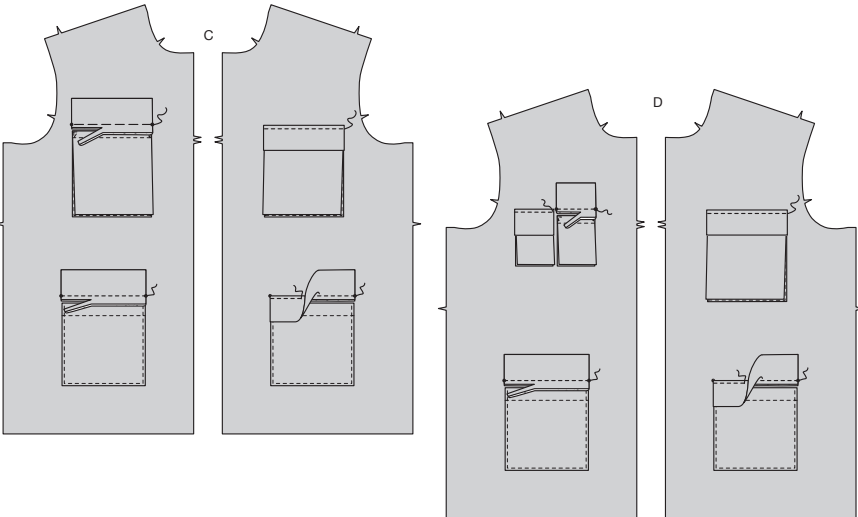
Stecken Sie die UNTERE KLASPE (15), die OBERE KLASPE (17) und die OBERE KLASPE (21) (für Modell D) rechts auf rechts, sodass die kleinen Punkten übereinstimmen. Nähen Sie die Seiten- und Unterkanten. Beschneiden.



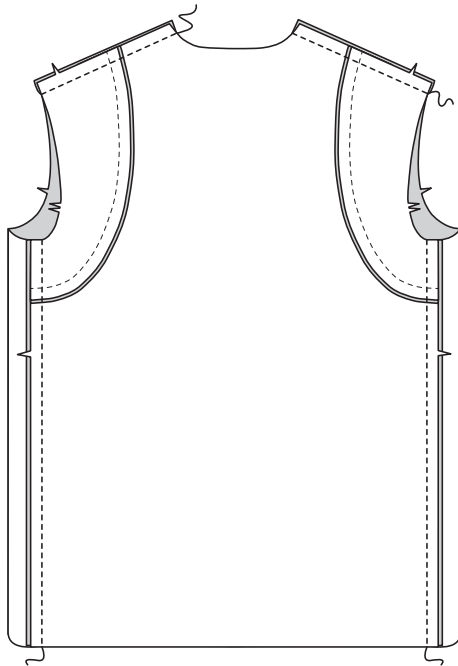
Wenden. Heften Sie die Schnittkanten zusammen.



Stecken Sie die unteren Klappen auf das Vorderteil, wobei die kleinen Punkte übereinstimmen und die Nahtlinie entlang der unteren Platzierungslinien verläuft. Stecken Sie die oberen Klappen auf das Vorderteil, so dass die Nahtlinie entlang den oberen Platzierungslinien verläuft. Nähen Sie zwischen den kleinen Punkten. Beschneiden Sie die Nahtzugabe der Klappe auf knapp 6 mm und achten Sie darauf, dass Sie das Vorderteil nicht einschneiden. Schlagen Sie die Klappe nach unten, bügeln. **STEPHEN** Sie die obere Kante der Klappe **AB**, sodass die beschnittene Kante eingefasst wird.

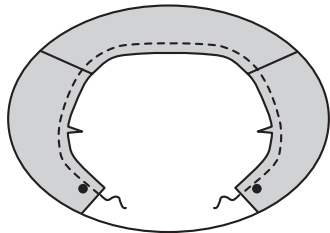


Modelle B,C,D: Nähen Sie das Vorderteil an das Rückenteil an den Schulter- und Seitennähten.

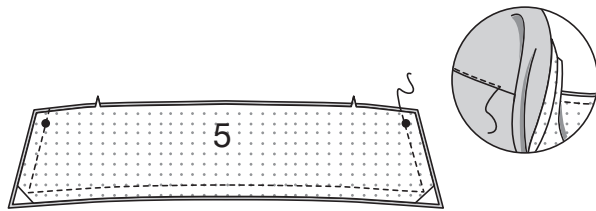


KRAGEN

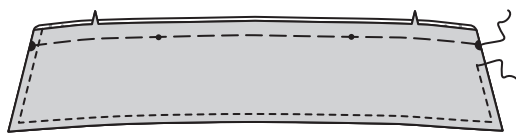
STEPHEN Sie die Halsausschnittkante der Jacke **FEST**.



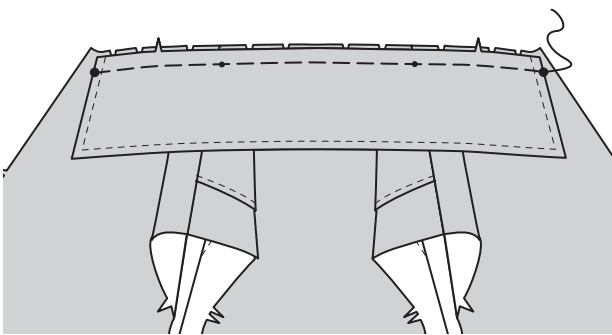
Rechts auf rechts stecken Sie die Teile des KRAGENS (5). Nähen Sie, lassen Sie die gekerbte Kante offen. Beschneiden. **STEPHEN** Sie den mit Einlage versehenen Kragenteil **UNTER**. Dies wird der Besatz sein.



Wenden. Bügeln Sie. **STEPHEN** Sie die fertigen Kanten **AB**. Heften Sie die Schnittkanten zusammen.



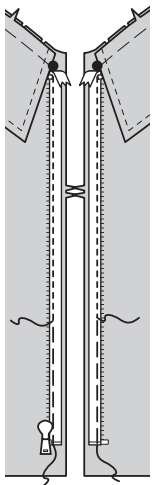
Stecken Sie den Kragen an der Halskante, wobei die hinteren Mitten und die kleinen Punkte an die Schulternähte anpassen, dabei schneiden sie die Jacke, wo nötig, ein. Heften.



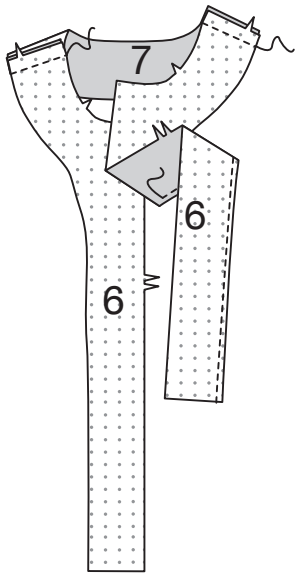
REISSVERSCHLUSS UND BESATZ

HINWEIS: Es kann erforderlich sein, den Reißverschluss zu kürzen. Legen Sie den geschlossenen Reißverschluss entlang der Öffnungskante und platzieren Sie den unteren Reißverschlussanschlag 3.2 cm über der Unterkante. Markieren Sie die Position des neuen oberen Reißverschlussanschlags 3 mm unterhalb der Halsnahtlinie. Entfernen Sie die Zähne oberhalb der Markierung für den neuen Reißverschlussanschlag. Biegen Sie mit einer Zange einen geraden oberen Metallanschlag und nähen Sie sie an der neuen Markierung an jedem Band fest.

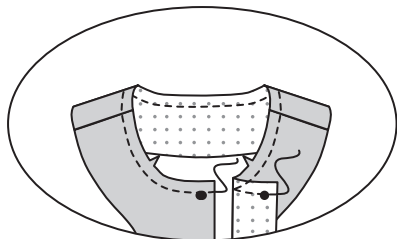
Öffnen und trennen Sie den Reißverschluss. Auf der Außenseite den Reißverschluss mit der Vorderseite nach unten entlang der vorderen Öffnungskanten feststecken, wobei der obere Anschlag am großen Punkt und der untere Anschlag 3.2 cm über der Unterkante der Jacke liegt. Heften. Nähen Sie das Reißverschlussband entlang der Nahtlinie mit einem Reißverschlussfuß.



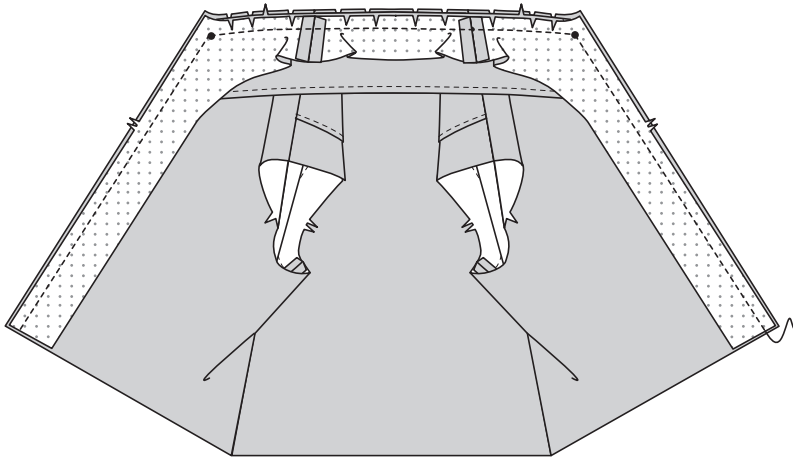
Nähen Sie den VORDEREN BESATZ (6) und den RÜCKW. HALSAUSSCHNITT-BESATZ (7) an den Schultern zusammen. **VERSÄUBERN** Sie die äußere ungekerbte Kante.



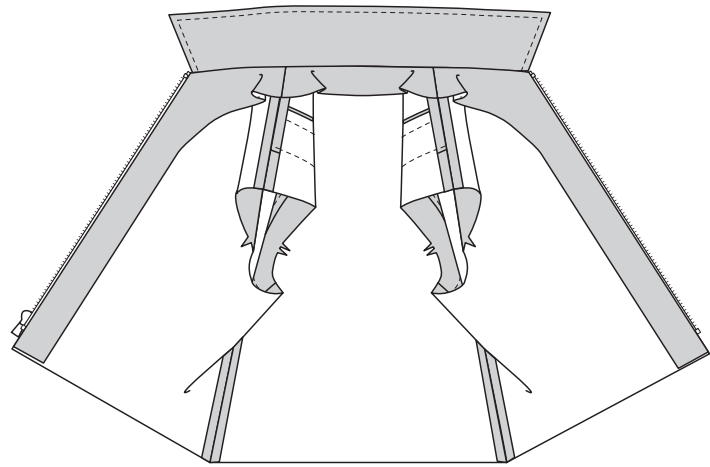
STEPHEN Sie die Halsausschnittkante **FEST**.



Stecken Sie den Besatz an der Jacke fest, über den Kragen, die passenden Kerben, die hintere Mitte, die Schulternähte und die großen Punkte, und schneiden Sie den Besatz gegebenenfalls ein. Nähen Sie die Vorder- und Halskanten mit einem Reißverschlussfuß. Beschneiden.

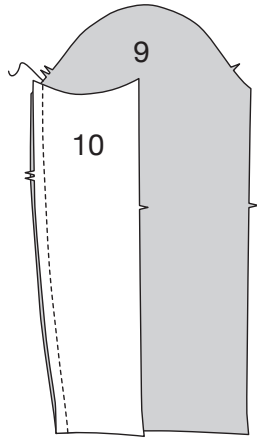


Wenden Sie den Besatz nach innen. Bügeln Sie.

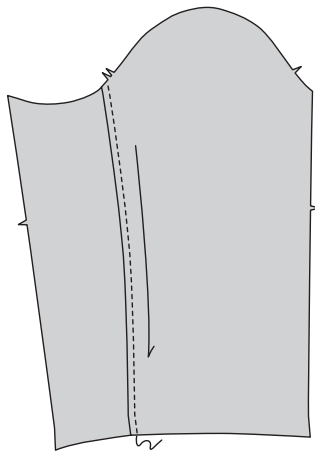


ÄRMEL

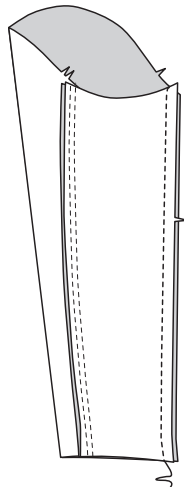
Stecken Sie den UNTERÄRMEL (10) an der hinteren Kante des OBER-ÄRMELS (9), wobei die Kerben übereinstimmen. Nähen Sie. Wenden Sie die Naht zum Oberärmel hin. Bügeln Sie.



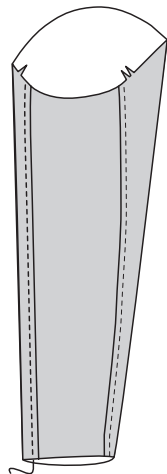
STEPPEN Sie den Oberärmel 6 mm von der Naht AB.



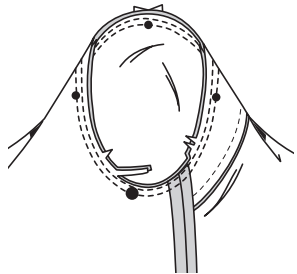
Nähen Sie den Oberärmel und den Unterärmel am Unterarm zusammen. Wenden Sie die Naht zum Oberärmel hin. Bügeln Sie.



STEPPEN Sie den Oberärmel entlang der Achselnaht AB.



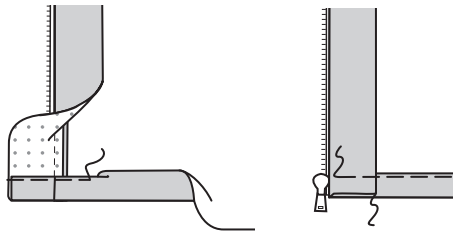
Stecken Sie den Ärmel rechts auf rechts in das Armausschnitt mit dem mittleren kleinen Punkt an der Schulternaht, so dass die Kerben, großen Punkten und verbleibenden übereinstimmen. Heften. Nähen Sie. Nähen Sie erneut mit 6 mm Abstand in der Nahtzugabe. Schneiden Sie neben der Naht zurück.



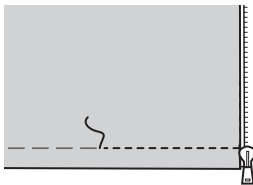
ABSCHLUSS

SAUM

Öffnen Sie die untere Kante des vorderen Besatzes. Drehen Sie die untere Kante der Jacke und des Besatzes um 3.2 cm. Bügeln Sie. Drehen Sie 6 mm an der Schnittkante ein. Wenden Sie den Besatz nach unten. Heften Sie dicht an der Innenkante des Saums. SÄUMEN Sie die Unterkante des Besatzes.

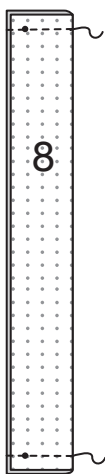


Nähen Sie auf der Außenseite den Saum fest, wobei Sie die Heftung als Führung verwenden.

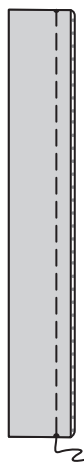


VORDERES BAND

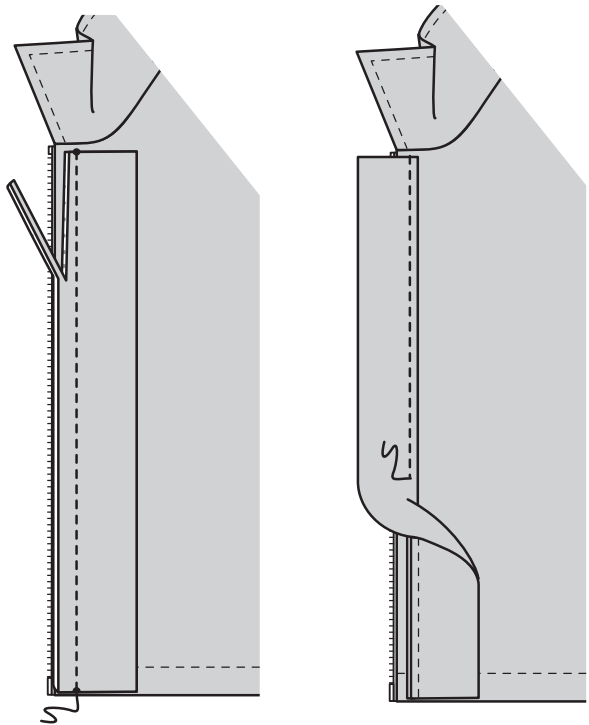
Rechts auf rechts falten Sie das VORDERE BAND (8) entlang der Faltlinie, wobei die kleinen Punkte übereinstimmen. Nähen Sie die obere und untere Kante. Beschneiden.



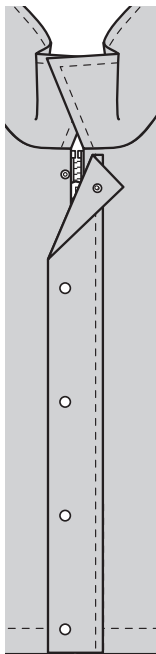
Wenden. Bügeln Sie. Heften Sie die Schnittkanten zusammen.



Stecken Sie auf der Außenseite das vordere Band auf das linke Vorderteil und platzieren Sie die Nahtlinie 1.5 cm entlang der Platzierungslinie, die mit den kleinen Punkten übereinstimmt, wie gezeigt. Nähen Sie zwischen den kleinen Punkten. Schneiden Sie die Naht auf 6 mm zurück. Wenden Sie das Band über die Nahtzugabe. STEPPEN Sie das Band 6 mm von der Naht AB.

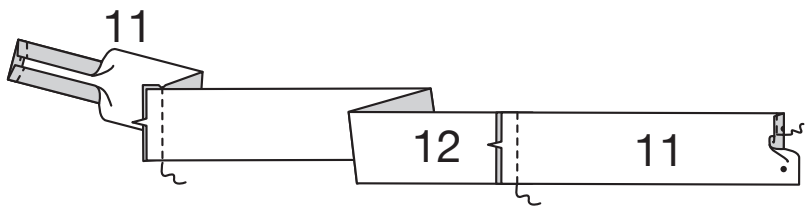


Bringen Sie die Steckdosenseite der Druckknöpfe an der Oberseite des vorderen Bandes an den kleinen Punkten an und folgen Sie dabei den Anweisungen des Herstellers. Schließen Sie den Reißverschluss und legen Sie die linke Hälfte des Vorderteils über die rechte. Bringen Sie die Knaufhälften der Druckknöpfe auf dem rechten Vorderteil unter den Druckknöpfen des vorderen Bandes an.

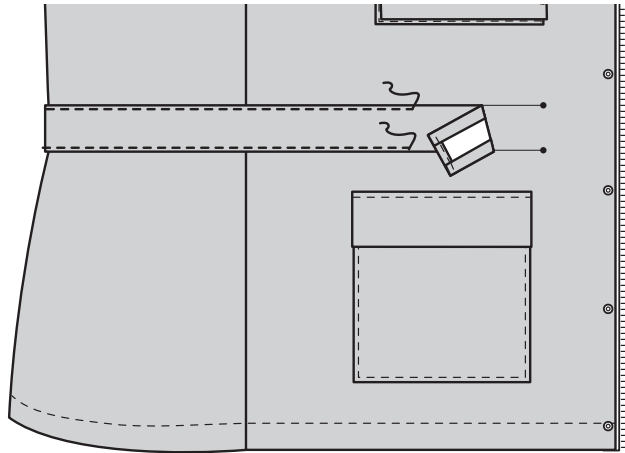


TUNNEL UND GÜRTEL MODELLE B, C, D

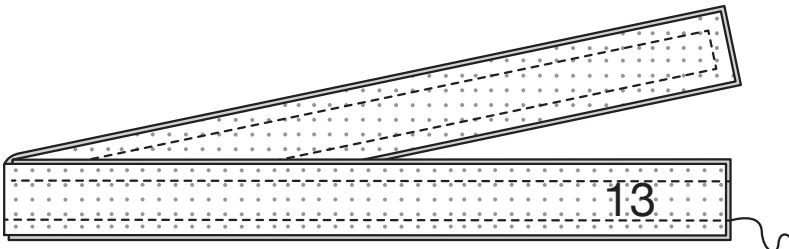
Nähen Sie den VORD. TUNNEL (11) an den Seiten an den RÜCKW. TUNNEL (12). Nähen Sie einen 1.5 cm SCHMALEN SAUM an den Enden. Drehen Sie 1.5 cm an den langen Kanten nach unten. Bügeln Sie.



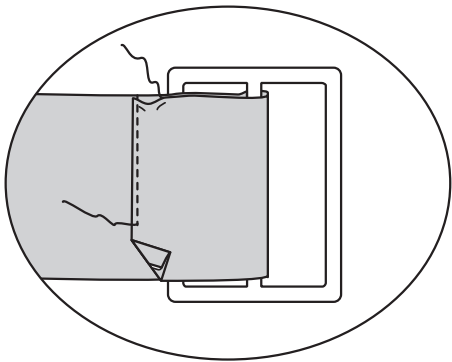
Stecken Sie den Tunnel mit der rechten Seite nach oben auf die Jacke, wobei die Seitennähte und die kleinen Punkte übereinstimmen und die untere lange Kante entlang der Platzierungslinie liegt. Nähen Sie dicht an den Längskanten.



Rechts auf rechts nähen Sie die Teile des GÜRTELS (13), dabei lassen Sie das Ende mit der Faltlinie offen. Beschneiden.



Wenden. Bügeln Sie. Stecken Sie das Schnittende des Gürtels durch die Schnalle und drehen Sie das Ende entlang der Faltlinie zurück. Drehen Sie 1.5 cm am Ende und nähen Sie es fest. SÄUMEN Sie die Seitenkanten.



Führen Sie den Gürtel durch den Tunnel ein.

