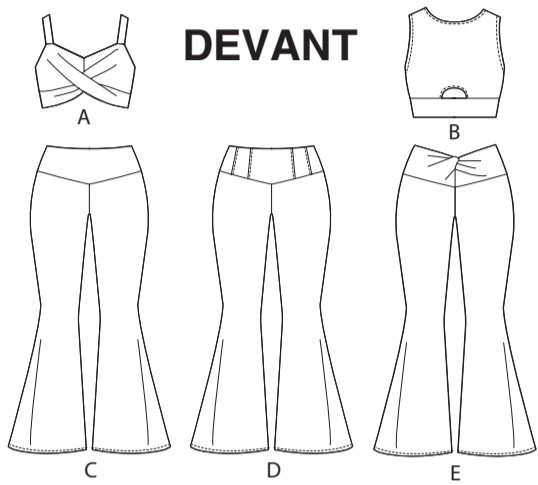
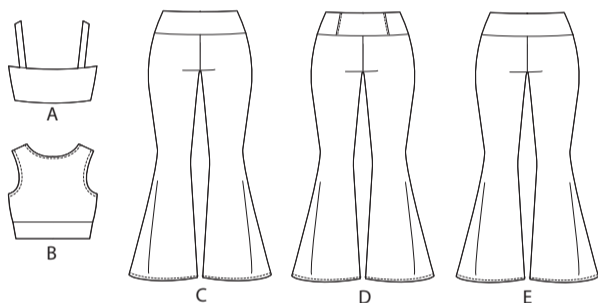




SCANNEZ LE CODE QR POUR ACCÉDER AU TUTORIEL ÉTAPE PAR ÉTAPE EN VIDÉO

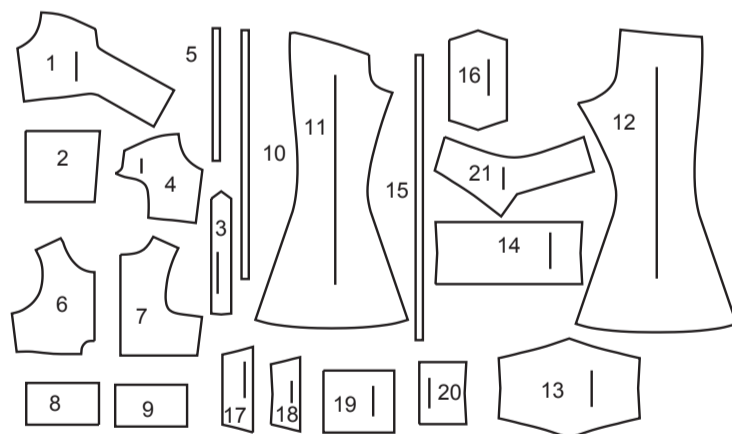


DEVANT



DOS

21 PIÈCES DU PATRON



- 1 Devant – A
- 2 Dos – A
- 3 Bande d'épaule – A
- 4 Parementure Devant – A
- 5 Guide pour élastique – A
- 6 Devant - B
- 7 Dos – B
- 8 Bande devant – B
- 9 Bande dos – B
- 10 Guide pour élastique – B
- 11 Devant – C, D, E
- 12 Dos – C, D, E
- 13 Empiècement devant – C
- 14 Empiècement dos – C, E
- 15 Guide pour élastique – C, D
- 16 Empiècement devant – D
- 17 Partie milieu devant – D
- 18 Empiècement côté devant – D
- 19 Empiècement dos – D
- 20 Empiècement côté dos – D
- 21 Empiècement devant – E

MARQUES DU PATRON

- LIGNE DE DROIT-FIL:** Posez sur le droit-fil du tissu parallèle à la lisière ou à la pliure.
- LIGNE DE PLIURE:** Placez la ligne sur la pliure du tissu.
- MARQUE DE BOUTONNIÈRE:** Indique la longueur exacte et l'emplacement des boutonsnières.
- MARQUE DE BOUTON:** Indique l'emplacement du bouton.
- REPÈRES ET SYMBOLES:** Pour faire coïncider les coutures et les détails d'assemblage.
- Indique la Ligne de Poitrine, Ligne de Taille, les Hanches et/ou le Tour de Bras. Les Mesures font référence à la circonférence du Vêtement Fini (Mesures du corps + Aisance confort + Aisance mode). Ajustez le patron si nécessaire. La mesure ne comprend pas les plis, les pinces et les rentrés.
- RENTRÉ DE COUTURE COMPRIS:** 1.5cm, sauf différemment indiqué, mas pas imprimé sur le patron.

ADAPTER SI NÉCESSAIRE

- LONGUEZ OU RACCOURCISSEZ** aux lignes d'ajustement (=) ou où il est indiqué sur le patron. S'il faut ajouter une longueur considérable, vous pouvez acheter du tissu supplémentaire.
- POUR RACCOURCIR:** Pliez le long de la ligne d'ajustement. Faire une pliure la moitié de la quantité nécessaire. Adhère en place.
- POUR ALLONGER:** Coupez entre les lignes d'ajustement. Étendez la quantité nécessaire, en tenant les bords parallèles. Adhère sur le papier.
- Lorsque les lignes de Modification ne se trouvent pas sur le patron, allongez ou raccourcissez au bord inférieur.

RÉTRÉCISSEZ LE TISSU qui n'est pas étiqueté prérétrécit. Repassez.
ENFERMEZ LE PLAN DE COUPE pour le Modèle, la Taille, la Largeur du Tissu.
 Utilisez les plans de coupe **AVEC SENS** pour les tissus à dessins dans une seule direction, sens, poil ou surfaces nuancées. Puisque la plupart de tissus de tricot ont la surface nuancée, on utilise un plan de coupe avec sens.
 Pour les **ÉPAISSEURS DOUBLES (AVEC PLIURE)**, pliez le tissu endroit contre endroit.
*** ÉPAISSEURS DOUBLES (SANS PLIURE)** - Pour les tissus avec sens, pliez le tissu transversalement, endroit contre endroit. Marquez comme illustré. Coupez le long de la pliure transversale du tissu (A). Retournez l'épaisseur supérieure sur 180° pour que les flèches aillent dans la même direction et posez-la sur l'épaisseur inférieure, endroit contre endroit (B).

Pour une **SEULE ÉPAISSEUR** - Posez le tissu, endroit vers le haut. (Pour les Tissus à Fourrure, placez le poil vers le bas).

COUPER ET MARQUER

★ Coupez d'abord les autres pièces, en laissant assez de tissu pour couper cette pièce. Ouvrez le tissu. Pour les pièces "Coupez 1", coupez la pièce une fois sur une épaisseur simple avec la pièce vers le haut sur l'endroit du tissu.
 La pièce du patron peut avoir des lignes de coupe pour plusieurs tailles. Choisissez la ligne de coupe correcte ou les pièces de patron pour votre taille.
 Avant de **COUPER**, placez toutes les pièces sur le tissu selon le plan de coupe. Epinglez. (**Les plans montrent l'emplacement approximatif des pièces de patron, lequel peut varier selon la taille du patron.**) Coupez **EXACTEMENT**, en maintenant les repères vers l'extérieur.
 Avant d'enlever le patron, **REPORTEZ LES MARQUES** et les lignes d'assemblage sur l'Envers du Tissu, en utilisant la méthode à Epingle et à Craie ou le Papier à Calquer et la Roulette de Couturière. Les marques nécessaires sur l'endroit du tissu doivent être faites au fil.
NOTE: Les parties encadrées avec des pointillées (a! b! c!) dans les plans représentent les pièces coupées selon les mesures données.

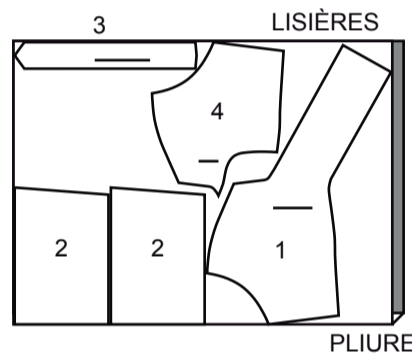
PLANS DE COUPE

ENDROIT DU PATRON	ENVERS DU PATRON	ENDROIT DU TISSU	ENVERS DU TISSU
-------------------	------------------	------------------	-----------------

HAUT A

utilisez les pièces : 1 2 3 4

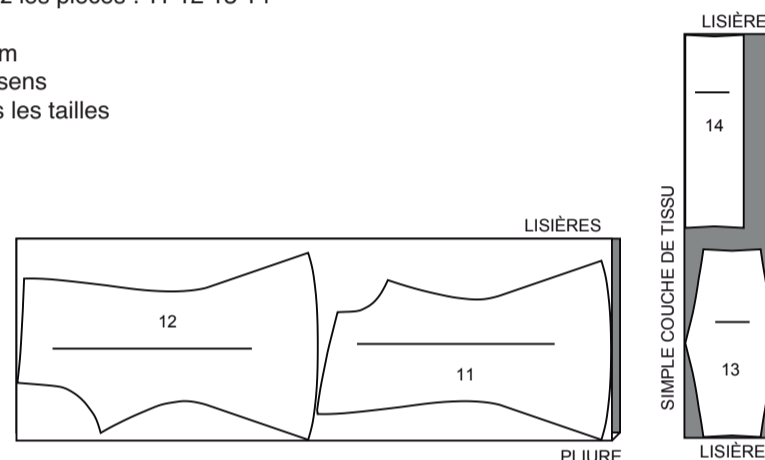
150 cm avec sens toutes les tailles



PANTALON C

utilisez les pièces : 11 12 13 14

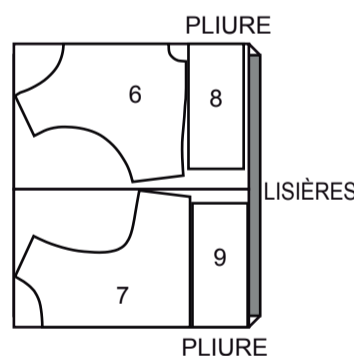
150 cm avec sens toutes les tailles



HAUT B

utilisez les pièces : 6 7 8 9

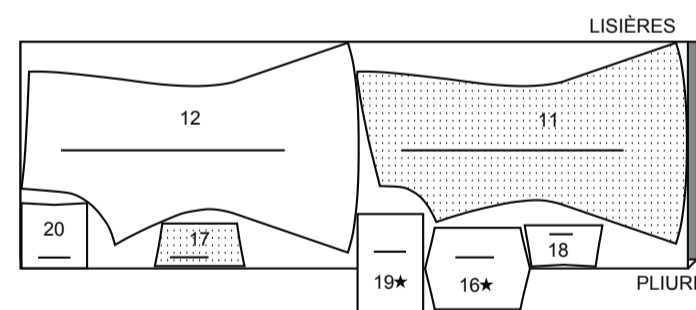
150 cm avec sens tailles 1X-2X-3X-4X



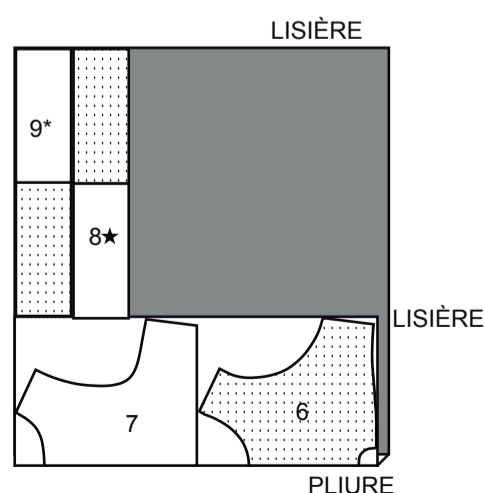
PANTALON D

utilisez les pièces : 11 12 16 17 18 19 20

150 cm avec sens toutes les tailles



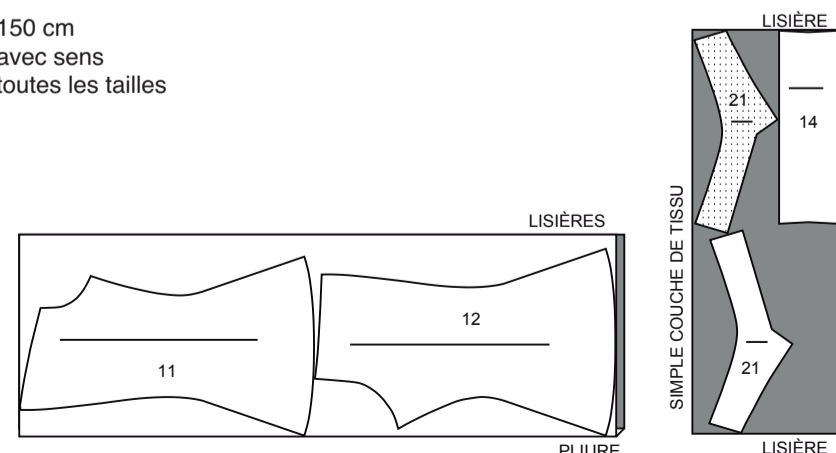
150 cm avec sens taille 5X



PANTALON E

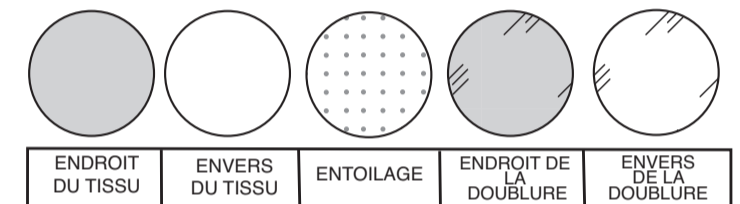
utilisez les pièces : 11 12 14 21

150 cm avec sens toutes les tailles



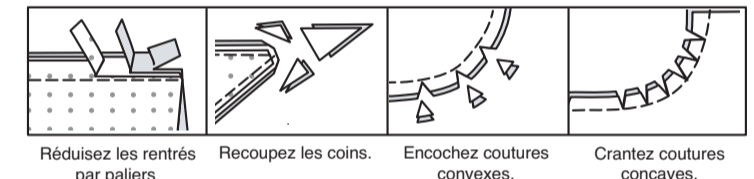
INFORMATION DE COUTURE

LÉGENDE DES CROQUIS



RENTRÉS DE COUTURE

Utilisez des rentrés de 1.5 cm sauf indiqué différemment.



ÉPINGLER ET AJUSTER

Épinglez ou bâtissez les coutures, **ENDROIT CONTRE ENDROIT**, en faisant coïncider les repères. Ajustez le vêtement avant de piquer les coutures principales.

PRESSAGE

Pressez les rentrés de couture ensemble; puis ouvrez-les au fer sauf indiqué différemment. Crantez-les si nécessaire de sorte qu'ils restent à plat.

GLOSSAIRE

Les termes techniques, imprimés en **CARACTÈRES GRAS** au cours de l'assemblage, sont expliqués ci-dessous.

DOUBLE - PIQÛRE - Piquer sur la ligne de couture ; piquer de nouveau à 6 mm sur le rentré au point droit OU au point de zigzag. Egaliser les rentrés près de la seconde piqûre OU surfiler à la surjeteuse.

OURLET ÉTROIT - Replier l'ourlet, presser en répartissant l'ampleur si nécessaire. Déplier l'ourlet. Replier de nouveau en faisant coïncider le bord non fini avec la pliure ; presser. Replier le long du pli ; piquer.

RENFORCER - Piquer à petits points sur la ligne de couture indiquée dans les instructions de couture.

POINTS COULÉS - Glisser l'aiguille dans le bord plié et faire un point au-dessous dans le vêtement, ne prenant qu'un seul fil.

SURPIQUER - En utilisant le pied presseur comme un guide, sur l'endroit, piquer à 6 mm du bord, de la couture ou d'une autre piqûre, ou surpiquer comme spécifié.

SOUS-PIQUER - Déplier la parementure ou au-dessous du vêtement ; piquer sur le rentré près de la couture.



INSTRUCTIONS DE COUTURE

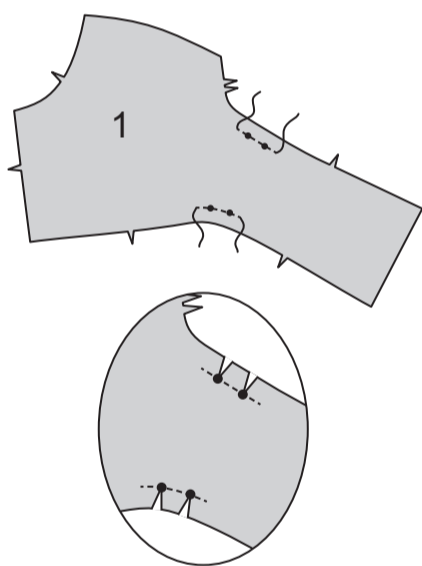
NOTE : Au-dessous de chaque sous-titre, les croquis montrent le premier modèle, sauf indiqué différemment.

NOTE : Étendez légèrement le tissu au fur et à mesure que vous piquez.

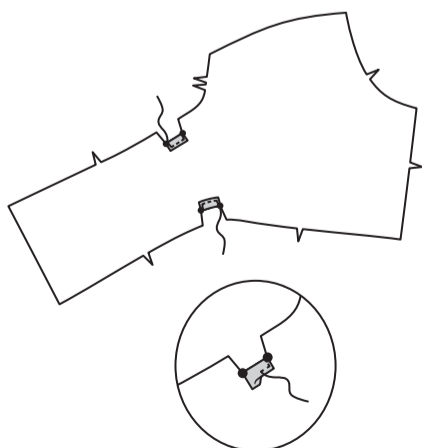
NOTE : Il peut être nécessaire de finir les bords non finis de la plupart des tricots. Cependant, pour une apparence plus claire, finissez les bords non finis au point zigzag avec une machine conventionnelle ou surjetez. Pour un tricot léger, rentrez 6 mm sur le bord non fini et piquez sur place.

HAUT A DEVANT

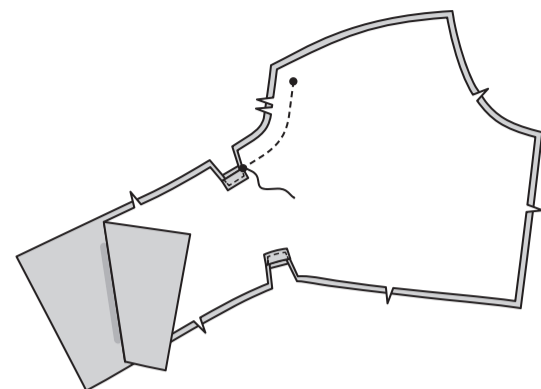
RENFORCEZ le bord supérieur du DEVANT (1) à travers la paire supérieure et inférieure de petits cercles, comme illustré. Crantez jusqu'aux petits cercles.



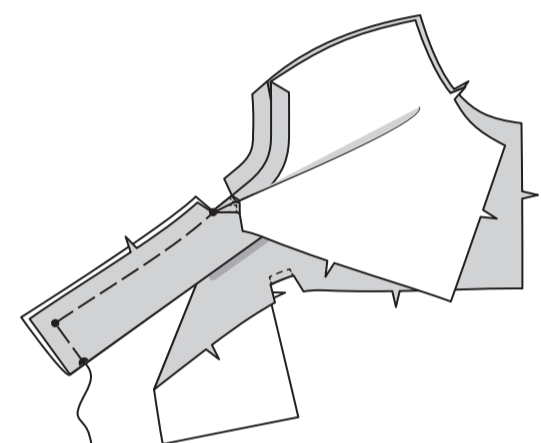
Finissez les bords supérieur et inférieur entre chaque paire de petits cercles avec un **OURLET ÉTROIT** de 1.5 cm, en piquant à angle droit sur les cercles.



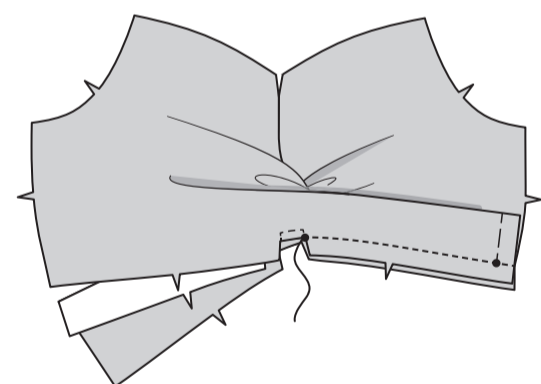
Épinglez les pièces du devant, ENDROIT CONTRE ENDROIT, en faisant coïncider les encoches et les cercles. Piquez la couture du milieu entre les cercles, comme illustré.



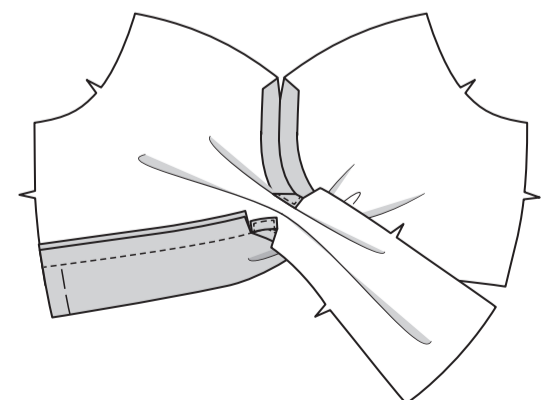
Pliez la pièce de la bande devant droit (une seule pièce avec le devant droit), envers contre envers, en faisant coïncider les encoches et les cercles, comme illustré. Bâtitsez ensemble les bords non finis.



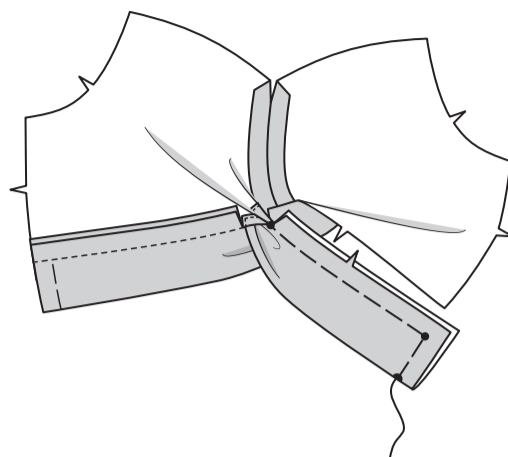
ENDROIT CONTRE ENDROIT, épinglez les bords inférieurs de la bande droite sur le bord inférieur du devant gauche, en faisant coïncider les cercles et les encoches. Piquez à travers toute l'épaisseur, du bord du côté jusqu'au cercle, en formant une ouverture.



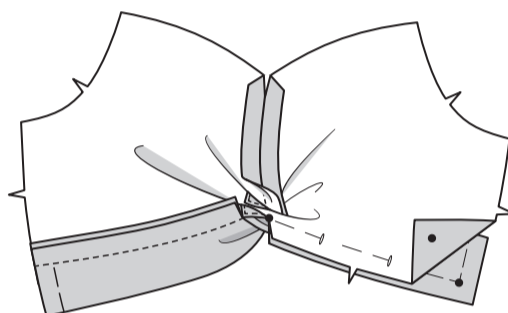
Pressez les rentrés vers le haut, en rabattant la pièce de la bande.



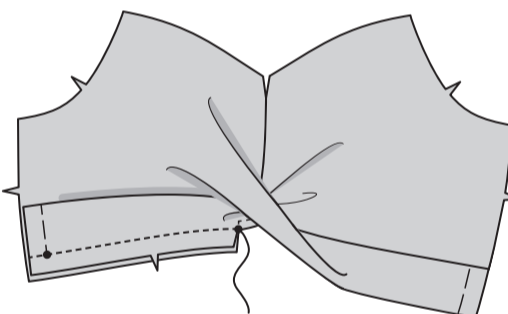
Pliez la pièce de la bande devant gauche (une seule pièce avec le devant gauche), envers contre envers, en faisant coïncider les encoches et les cercles, comme illustré. Bâtitsez ensemble les bords non finis.



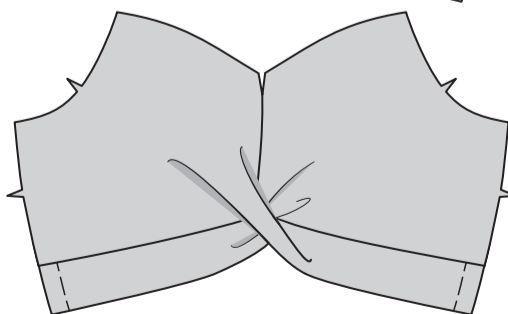
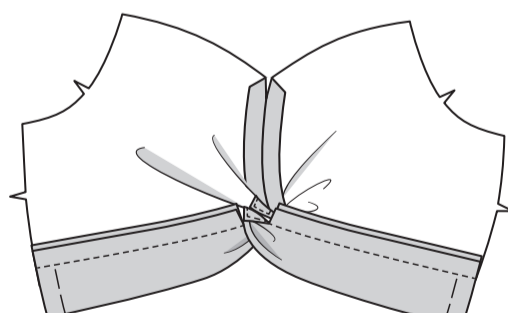
Glissez la pièce de la bande du devant gauche vers l'extérieur, à travers l'ouverture du devant droit, comme illustré. ENDROIT CONTRE ENDROIT, épinglez les bords inférieurs de la bande gauche sur le bord inférieur du devant droit, en faisant coïncider les cercles et les encoches.



Piquez à travers toute l'épaisseur, du bord du côté jusqu'au cercle, en formant une ouverture.



Pressez les rentrés vers le haut, en rabattant la pièce de la bande.

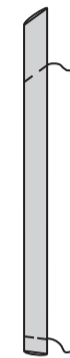


BANDES D'ÉPAULE

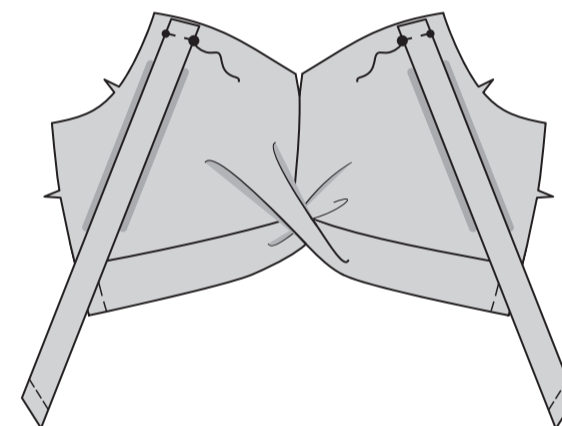
ENDROIT CONTRE ENDROIT, pliez la BANDE D'ÉPAULE (3) en deux dans le sens de la longueur, en faisant coïncider les cercles. Piquez les longs bords en couture de 1 cm ; égalisez la couture.



Retournez à l'endroit ; pressez. Bâtitsez les bords non finis.

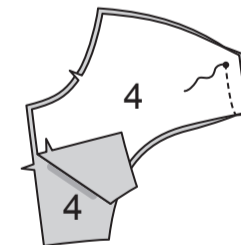


Sur l'endroit, épinglez les bandes d'épaule sur le bord supérieur du devant, en faisant coïncider les cercles, ayant les bords non finis au même niveau ; bâtitsez.

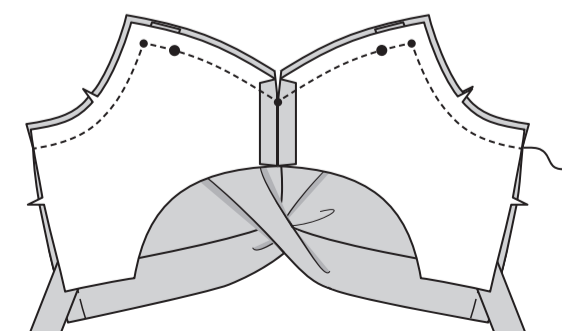


PAREMENTURE DEVANT

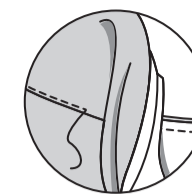
Épinglez les pièces de la PAREMENTURE DEVANT (4), ENDROIT CONTRE ENDROIT, en faisant coïncider les encoches et les cercles. Piquez la couture du milieu devant au-dessous des cercles.



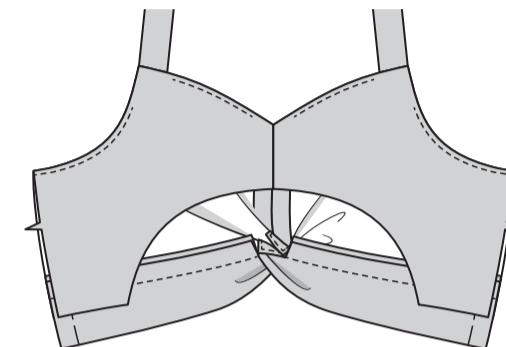
ENDROIT CONTRE ENDROIT, épinglez la parementure sur le devant, en faisant coïncider les encoches, les milieux et les cercles. Piquez les bords de l'encolure et de l'emmanchure. Égalisez les coutures.



SOUS-PIQUEZ la parementure aussi loin que possible.

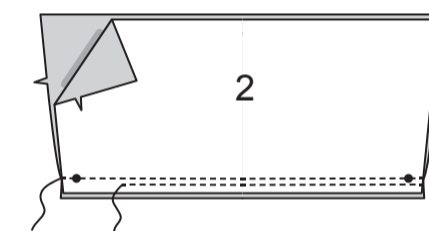


Retournez la parementure vers l'intérieur, en retournant les bandes d'épaule à l'endroit ; pressez.

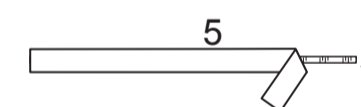


DOS

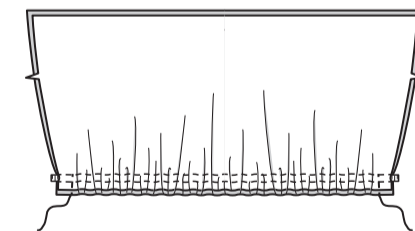
Épinglez les pièces du DOS (2), ENDROIT CONTRE ENDROIT, en faisant coïncider les milieux. Piquez le bord inférieur. Pour former la coulisse de l'élastique, piquez de nouveau à environ 6 mm du bord non fini.



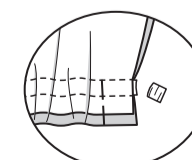
Coupez un morceau d'élastique en utilisant la pièce du patron GUIDE POUR ÉLASTIQUE (5).



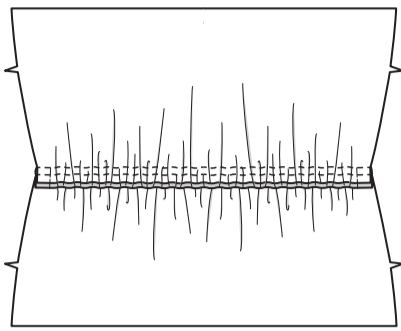
Enfilez l'élastique dans l'ouverture du côté de la coulisse, ayant les bouts au même niveau. Piquez à travers les bouts.



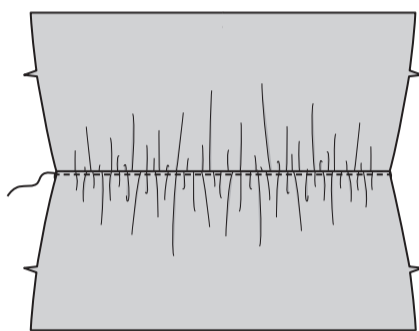
Pour supprimer le volume, tirez sur les bouts de l'élastique et coupez près de la piqure.



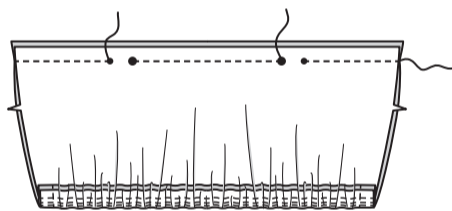
Retournez les rentrés vers une pièce du dos. (Ceci sera utilisé pour la parementure).



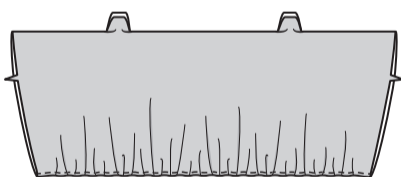
SOUS-PIQUEZ le rentré de la parementure.



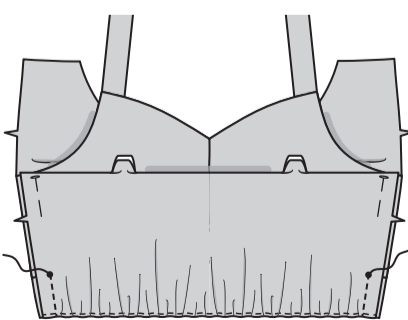
Épinglez la parementure dos sur le dos, **ENDROIT CONTRE ENDROIT**. Piquez le bord supérieur, en laissant libre entre chaque paire de petit cercle et grand cercle, comme illustré. Égalisez la couture.



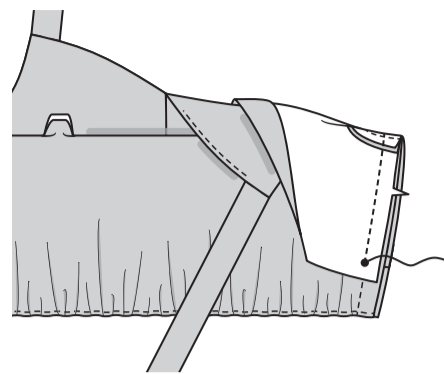
Retournez la pièce du dos à l'**ENDROIT** ; pressez.



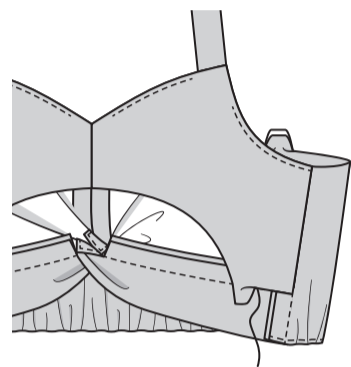
Dépliez la parementure devant sur les côtés. Épinglez le dos et le devant sur les côtés, ayant le bord inférieur de la bande devant sur la couture de parementure dos, en maintenant les parementures devant libres. Piquez du bord inférieur jusqu'à la couture de la bande.



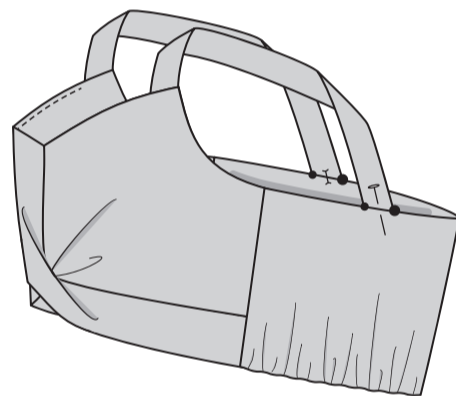
Épinglez la parementure devant et la parementure dos sur les côtés, **ENDROIT CONTRE ENDROIT**. Piquez jusqu'au cercle.



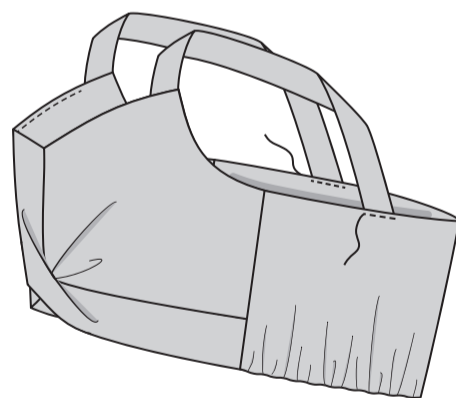
Retournez la parementure à l'**ENDROIT** ; pressez.



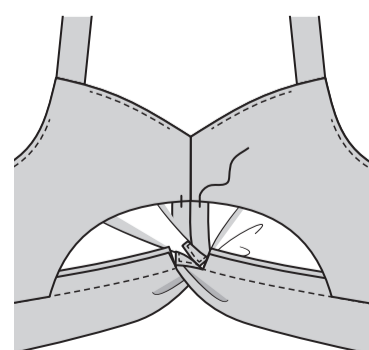
Insérez l'extrémité dos des bandes d'épaule dans les ouvertures du dos supérieur, en faisant coïncider les cercles. Épinglez.



Essayez et ajustez si nécessaire. Piquez ; égalisez la couture.



Bâtissez la parementure devant sur les coutures du milieu devant. Rentrez les extrémités de la parementure devant et cousez le long de la couture de la bande aux **POINTS COULÉS**.

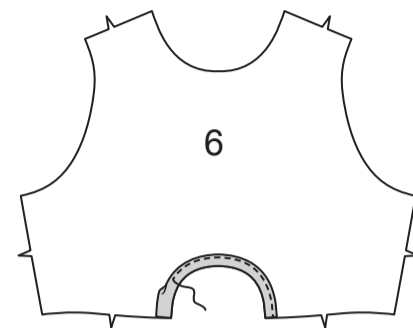


HAUT B

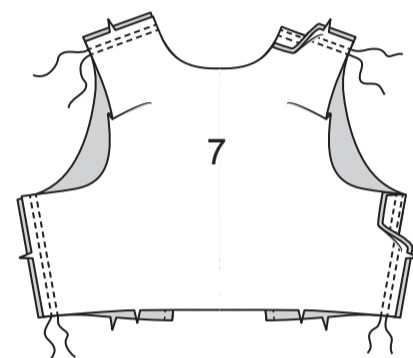
NOTE : Étendez légèrement le tissu au fur et à mesure que vous piquez.

DEVANT ET DOS

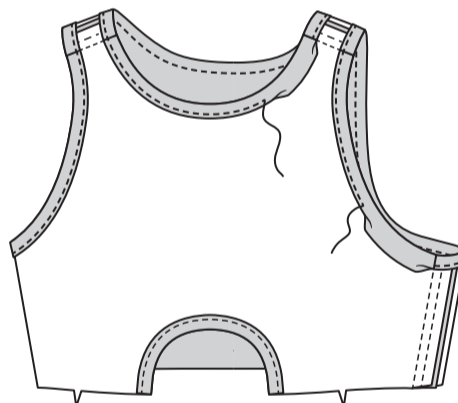
Finissez le bord arrondi inférieur du **DEVANT (6)** avec un **OURLET ÉTROIT** de 1.5 cm, en répartissant si nécessaire.



Piquez le **DOS (7)** et le devant sur les épaules et les côtés en utilisant une couture à **DOUBLE-PIQÛRE**. Pressez les coutures vers le dos.

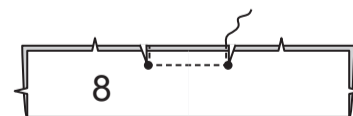


Finissez les bords de l'encolure et de l'emmanchure avec un **OURLET ÉTROIT** de 1.5 cm, en répartissant si nécessaire.

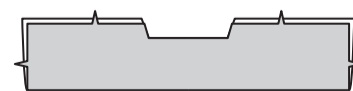


BANDE

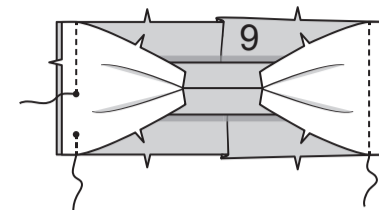
Pliez la **BANDE DEVANT (8)** en deux dans le sens de la longueur, **ENDROIT CONTRE ENDROIT**. Piquez entre les cercles, en pivotant aux cercles, en piquant à travers le rentré. Crantez les rentrés en diagonale jusqu'aux cercles ; égalisez la couture.



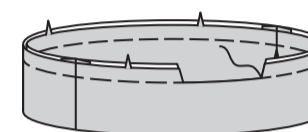
Retournez à l'endroit ; pressez.



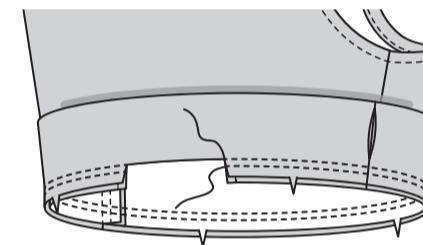
Épinglez la bande devant et la **BANDE DOS (9)** sur les côtés, **ENDROIT CONTRE ENDROIT**, en faisant coïncider les encoches et les cercles. Piquez, en laissant la couture gauche libre entre les cercles.



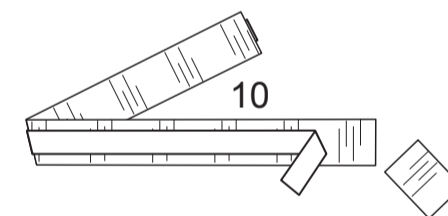
Pliez la bande en deux dans le sens de la longueur, envers contre envers. Bâtissez ensemble les bords non finis.



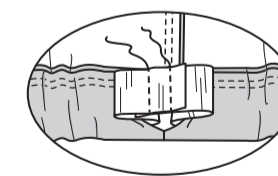
Épinglez la bande sur le haut, **ENDROIT CONTRE ENDROIT**, en faisant coïncider les encoches, les milieux, les coutures et les cercles, ayant l'ouverture vers la partie supérieure, en étendant la bande pour ajuster. Piquez en utilisant une couture à **DOUBLE-PIQÛRE**. Pressez la couture vers le haut, en rabattant la bande.



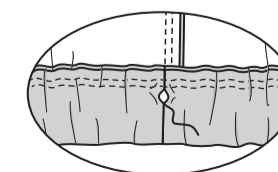
Coupez un morceau d'élastique en utilisant la pièce du patron **GUIDE POUR ÉLASTIQUE (10)**.



Enfilez l'élastique dans l'ouverture de la bande. Superposez les bouts et fixez-les en utilisant une épingle de sûreté. Essayez et ajustez si nécessaire. Piquez solidement les bouts de l'élastique.



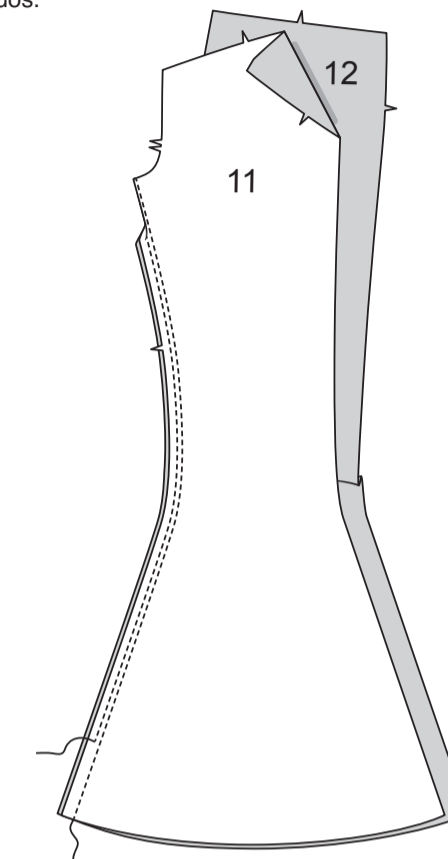
Cousez l'ouverture de la bande aux **POINTS COULÉS**.



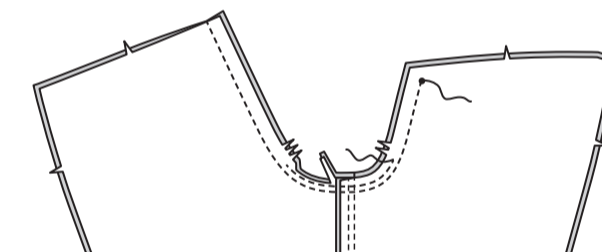
PANTALON C, D, E

DEVANT ET DOS

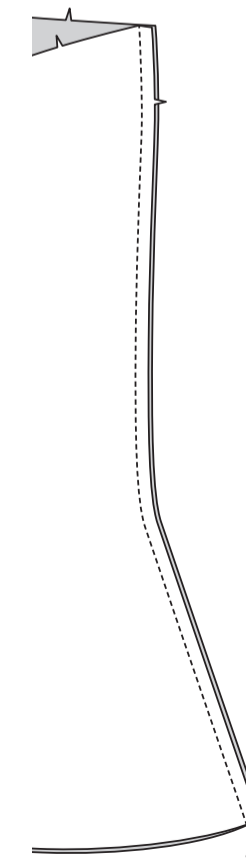
Épinglez le **DEVANT (11)** et le **DOS (12)** ensemble sur la partie intérieure de la jambe, en étendant le dos pour ajuster le devant entre le bord supérieur et l'encoche. Piquez en utilisant une couture à **DOUBLE-PIQÛRE**. Pressez la couture vers le dos.



Piquez la couture du milieu, en faisant coïncider les coutures intérieures de la jambe et les cercles, en laissant libre au-dessus du cercle. Piquez de nouveau à 6 mm du rentré le long de la courbe, comme illustré. Égalisez près de la seconde piqûre.



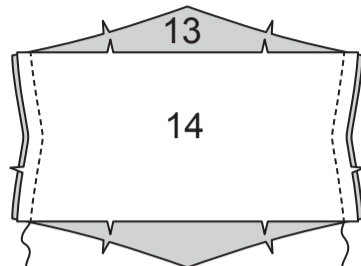
Piquez le devant et les dos sur les côtés.



EMPIÈCEMENT C, D

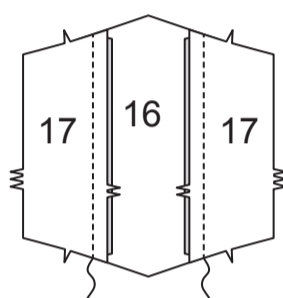
MODÈLE C

Épinglez l'EMPIÈCEMENT DEVANT (13) et l'EMPIÈCEMENT DOS (14) sur les côtés, ENDROIT CONTRE ENDROIT, en faisant coïncider les encoches. Piquez.

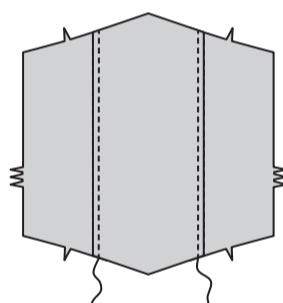


MODÈLE D

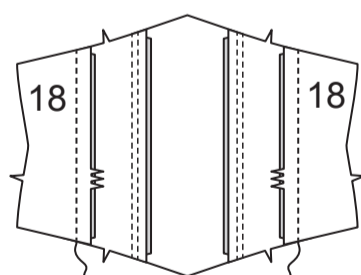
Épinglez la PARTIE MILIEU DEVANT (17) sur chaque côté de l'EMPIÈCEMENT DEVANT (16), ENDROIT CONTRE ENDROIT, en faisant coïncider les encoches. Piquez. Pressez les coutures vers le milieu devant.



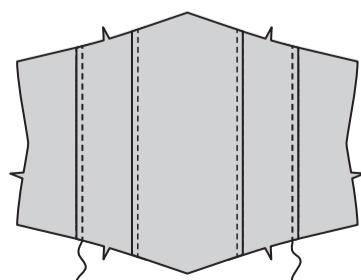
SURPIQUEZ les coutures de l'empiecement devant.



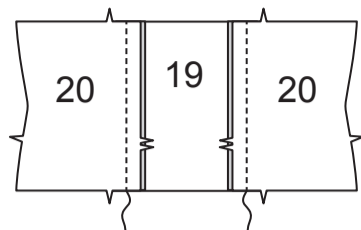
Épinglez l'EMPIÈCEMENT CÔTÉ DEVANT (18) sur chaque côté de la partie milieu devant, ENDROIT CONTRE ENDROIT, en faisant coïncider les encoches. Piquez. Pressez les coutures vers la partie milieu devant.



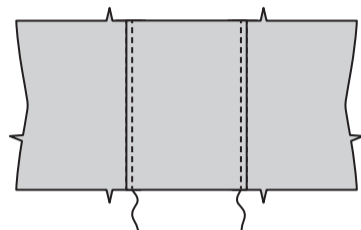
SURPIQUEZ les coutures de la partie milieu devant.



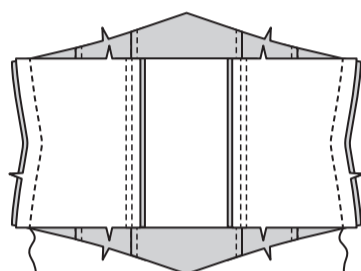
Épinglez l'EMPIÈCEMENT CÔTÉ DOS (20) sur chaque côté de l'EMPIÈCEMENT DOS (19), ENDROIT CONTRE ENDROIT, en faisant coïncider les encoches. Piquez. Pressez les coutures vers le milieu dos.



SURPIQUEZ les coutures de l'empiecement dos.

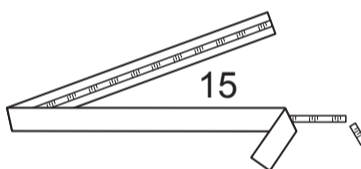


Piquez l'empiecement dos et l'empiecement devant sur les côtés.

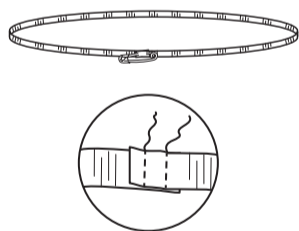


MODÈLES C, D

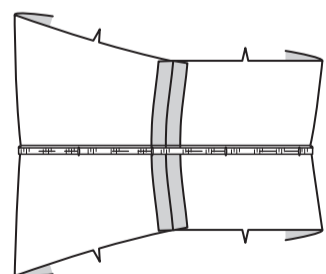
Coupez un morceau d'élastique en utilisant la pièce du patron GUIDE POUR ÉLASTIQUE (15).



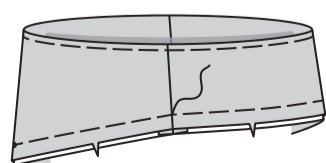
Superposez les bouts de l'élastique et fixez-les en utilisant une épingle de sûreté. Essayez et ajustez si nécessaire. Piquez solidement les bouts de l'élastique.



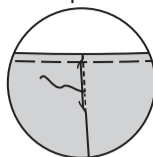
Épinglez l'élastique sur l'envers de l'empiecement, ayant le bord supérieur juste au-dessous de la ligne de pliure. Bâissez à la main l'élastique sur place.



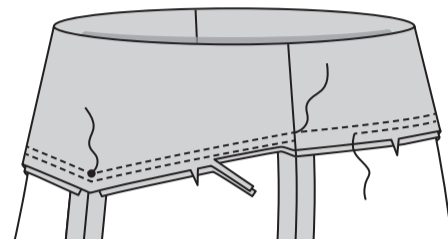
Pliez l'empiecement sur la ligne de pliure, envers contre envers, en faisant coïncider les encoches, les milieux et les coutures. Pressez. Bâissez les bords non finis.



Pour consolider l'élastique sur place, sur l'endroit, étendez les coutures latérales aux doigts jusqu'à ce que la piqûre précédente soit visible. Piquez sur la partie supérieure de la piqûre précédente, à travers toute l'épaisseur. Enlevez le bâti à la main.

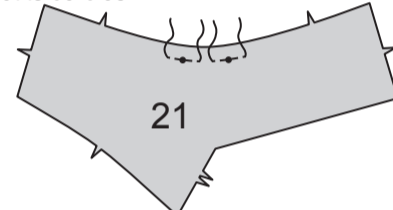


Épinglez l'empiecement sur le pantalon, ENDROIT CONTRE ENDROIT, en faisant coïncider les encoches, les milieux, les coutures latérales et les cercles, en étendant l'empiecement pour ajuster. Piquez, en arrêtant la piqûre aux cercles, puis piquez à 6 mm du rentré. Égalisez près de la seconde piqûre. Pressez la couture vers le pantalon, en retournant l'empiecement vers le haut.

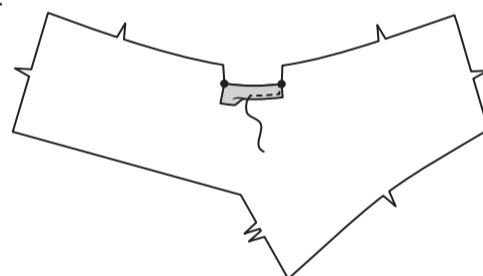


EMPIÈCEMENT E

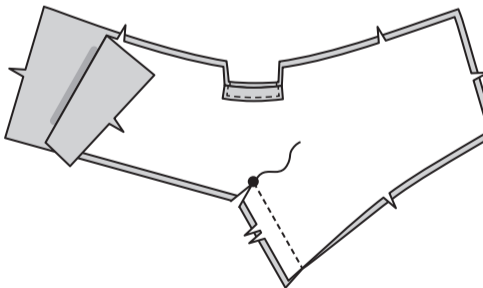
RENFORCEZ le bord supérieur de l'EMPIÈCEMENT DEVANT (21) à travers les petits cercles, comme illustré. Crantez jusqu'aux petits cercles.



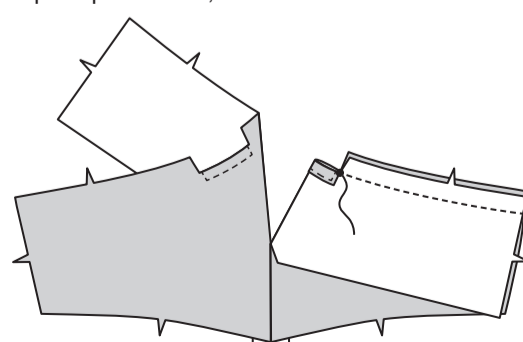
Finissez le bord supérieur entre les petits cercles avec un **OURLET ÉTROIT** de 1.5 cm, en piquant à angle droit sur les cercles.



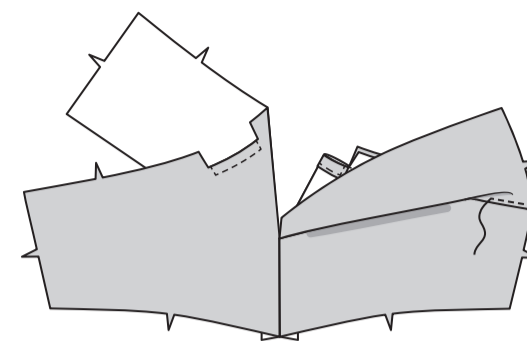
Épinglez les pièces de l'empiecement devant, ENDROIT CONTRE ENDROIT, en faisant coïncider les encoches et les cercles. Piquez la couture du milieu, du bord inférieur jusqu'au grand cercle. Crantez en diagonale jusqu'au grand cercle.



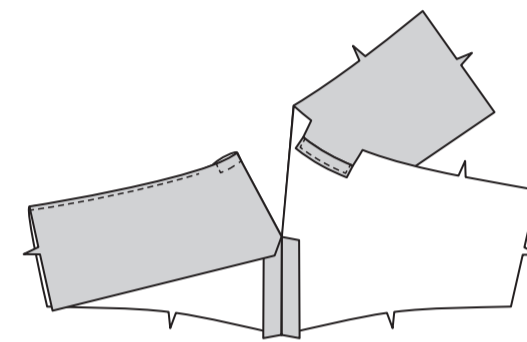
ENDROIT CONTRE ENDROIT, superposez les bords supérieurs de l'empiecement devant gauche, en faisant coïncider les petits cercles et les encoches. Piquez du bord du côté jusqu'au petit cercle, en formant une ouverture.



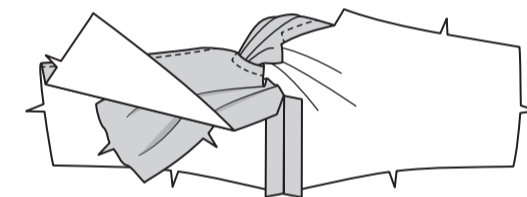
Pressez les coutures vers le bord intérieur de l'empiecement devant gauche. **SOUS-PIQUEZ** le bord intérieur de l'empiecement devant gauche, en arrêtant légèrement avant de l'ouverture.



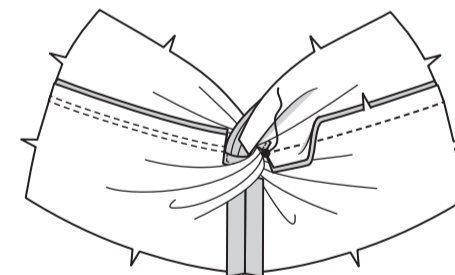
Épinglez l'empiecement gauche, envers contre envers ; pressez.



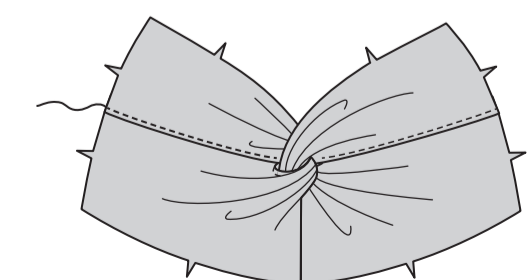
Glissez l'extrémité inférieure de l'empiecement devant droit vers l'extérieur, à travers l'ouverture sur le devant gauche, comme illustré.



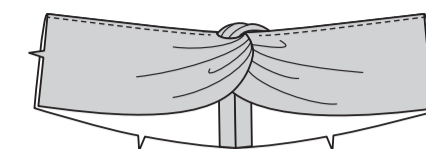
ENDROIT CONTRE ENDROIT, superposez les bords supérieurs du côté du devant droit, en faisant coïncider les encoches et les cercles. Piquez du bord du côté jusqu'au cercle, en formant une ouverture.



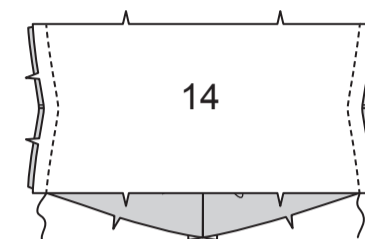
Pressez les coutures vers le bord intérieur de l'empiecement devant droit. **SOUS-PIQUEZ** le bord intérieur de l'empiecement devant droit, en arrêtant légèrement avant l'ouverture.



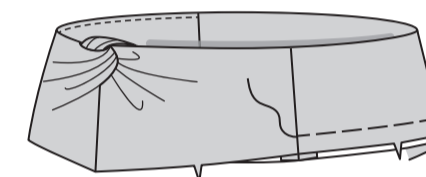
Retournez les bords supérieurs de l'empiecement vers l'intérieur, envers contre envers ; pressez.



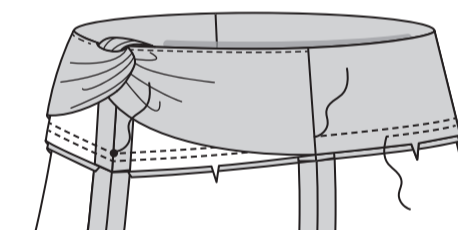
Dépliez les empiecements devant sur les côtés. Épinglez l'EMPIÈCEMENT DOS (14) et l'empiecement devant sur les côtés, en faisant coïncider les encoches et les lignes de pliure. Piquez.



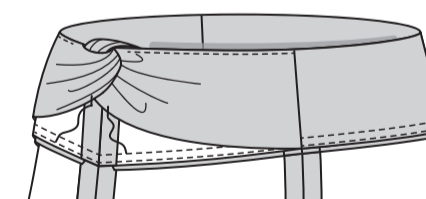
Pliez l'empiecement dos sur la ligne de pliure, envers contre envers, en faisant coïncider les encoches et les milieux, en retournant l'empiecement devant vers l'intérieur ; pressez. Bâissez les bords non finis du dos.



Épinglez l'empiecement sur le pantalon, ENDROIT CONTRE ENDROIT, en faisant coïncider les encoches, les milieux, les coutures latérales et les cercles, en étendant l'empiecement pour ajuster. Piquez, en arrêtant la piqûre aux cercles, en maintenant le bord intérieur de l'empiecement devant libre. Piquez de nouveau à 6 mm du rentré. Égalisez près de la seconde piqûre. Pressez la couture vers le pantalon, en retournant l'empiecement vers le haut.



Sur l'envers, bâissez la partie dessous de l'empiecement devant sur la couture du milieu devant.



OURLETS

Piquez à 6 mm du bord inférieur du pantalon, à grands points comme illustré.

Relevez un ourlet de 1.5 cm sur le bord inférieur du pantalon, en rentrant 6 mm sur le bord non fini. Tirez sur le fil pour répartir l'ampleur. Piquez.

