

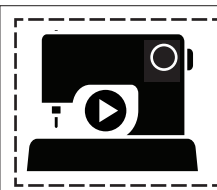
M8367

PAGE 1 DE 4

McCall's®

FRANÇAIS

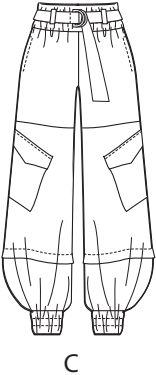
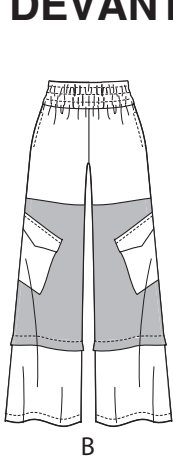
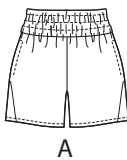
1-800-782-0323



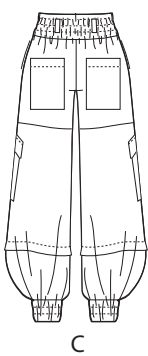
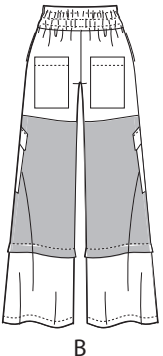
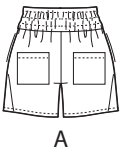
SCANNEZ LE CODE
QR POUR ACCÉDER
AU TUTORIEL
ÉTAPE PAR ÉTAPE
EN VIDÉO



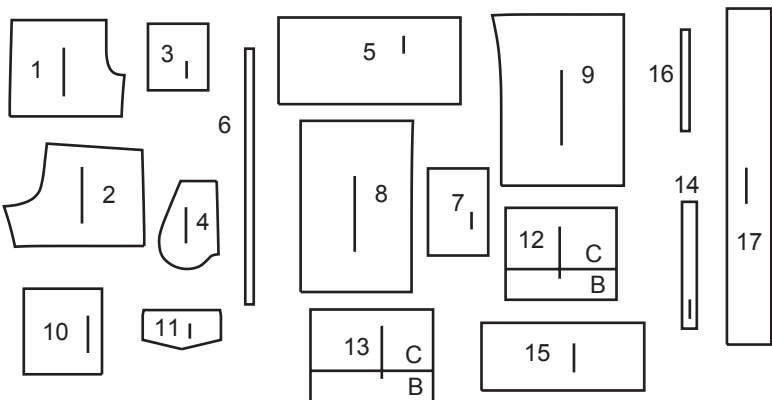
DEVANT



DOS



17 PIÈCES DU PATRON



- 1 Devant supérieur – A, B, C
- 2 Dos supérieur – A, B, C
- 3 Poche dos – A
- 4 Poche – A, B, C
- 5 Coulisse (taille) – A, B, C
- 6 Guide pour élastique de la taille – A, B, C
- 7 Poche dos – B, C
- 8 Partie milieu devant – B, C
- 9 Partie milieu dos – B, C
- 10 Poche inférieure – B, C
- 11 Rabat – B, C
- 12 Devant inférieur – B, C
- 13 Dos inférieur – B, C
- 14 Passants – C
- 15 Coulisse (jambe) – C
- 16 Guide pour élastique de la jambe – C
- 17 Ceinture – C

MARQUES DU PATRON



LIGNE DE DROIT-FIL: Posez sur le droit-fil du tissu parallèle à la lisière ou à la pliure.



LIGNE DE PLIURE: Placez la ligne sur la pliure du tissu.



MARQUE DE BOUTONNIÈRE: Indique la longueur exacte et l'emplacement des boutonsnières.

MARQUE DE BOUTON: Indique l'emplacement du bouton.



REPÈRES ET SYMBOLES: Pour faire coïncider les coutures et les détails d'assemblage.

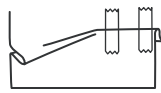
Indique la Ligne de Poitrine, Ligne de Taille, les Hanches et/ou le Tour de Bras. Les Mesures font référence à la circonférence du Vêtement Fini (Mesures du corps + Aisance confort + Aisance mode). Ajustez le patron si nécessaire. La mesure ne comprend pas les plis, les pinces et les rentrés.

RENTRÉ DE COUTURE COMPRIS: 1.5cm, sauf différemment indiqué, mas pas imprimé sur le patron.

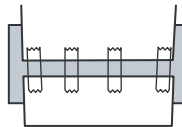
ADAPTER SI NÉCESSAIRE

Allongez ou Raccourcissez aux lignes d'ajustement (=) ou où il est indiqué sur le patron. S'il faut ajouter une longueur considérable, vous pouvez acheter du tissu supplémentaire.

POUR RACCOURCIR: Pliez le long de la ligne d'ajustement. Faire une pliure la moitié de la quantité nécessaire. Adhère en place.



POUR ALLONGER: Coupez entre les lignes d'ajustement. Étendez la quantité nécessaire, en tenant les bords parallèles. Adhère sur le papier.



Lorsque les lignes de Modification ne se trouvent pas sur le patron, allongez ou raccourcissez au bord inférieure.

RÉTRÉCISSEZ LE TISSU qui n'est pas étiqueté prérétrécit. Repassez.

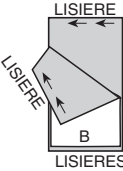
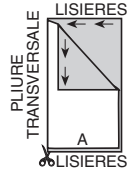
ENFERMEZ LE PLAN DE COUPE pour le Modèle, la Taille, la Largeur du Tissu.

Utilisez les plans de coupe **AVEC SENS** pour les tissus à dessins dans une seule direction, sens, poil ou surfaces nuancées. Puisque la plupart de tissus de tricot ont la surface nuancée, on utilise un plan de coupe avec sens.

Pour les **ÉPAISSEURS DOUBLES (AVEC PLIURE)**, pliez le tissu endroit contre endroit.

*** ÉPAISSEURS DOUBLES (SANS PLIURE)** - Pour les tissus avec sens, pliez le tissu transversalement, endroit contre endroit.

Marquez comme illustré. Coupez le long de la pliure transversale du tissu (A). Retournez l'épaisseur supérieure sur 180° pour que les flèches aillent dans la même direction et posez-la sur l'épaisseur inférieure, endroit contre endroit (B).



Pour une **SEULE ÉPAISSEUR** - Posez le tissu, endroit vers le haut. (Pour les Tissus à Fourrure, placez le poil vers le bas).

COUPER ET MARQUER

★ Coupez d'abord les autres pièces, en laissant assez de tissu pour couper cette pièce. Ouvrez le tissu. Pour les pièces "Coupez 1", coupez la pièce une fois sur une épaisseur simple avec la pièce vers le haut sur l'endroit du tissu.

La pièce du patron peut avoir des lignes de coupe pour plusieurs tailles. Choisissez la ligne de coupe correcte ou les pièces de patron pour votre taille.

Avant de **COUPER**, placez toutes les pièces sur le tissu selon le plan de coupe. Epinglez. (**Les plans montrent l'emplacement approximatif des pièces de patron, lequel peut varier selon la taille du patron**). Coupez **EXACTEMENT**, en maintenant les repères vers l'extérieur.

Avant d'enlever le patron, **REPORTEZ LES MARQUES** et les lignes d'assemblage sur l'Envers du Tissu, en utilisant la méthode à Epingles et à Craie ou le Papier à Calquer et la Roulette de Couturière. Les marques nécessaires sur l'endroit du tissu doivent être faites au fil.

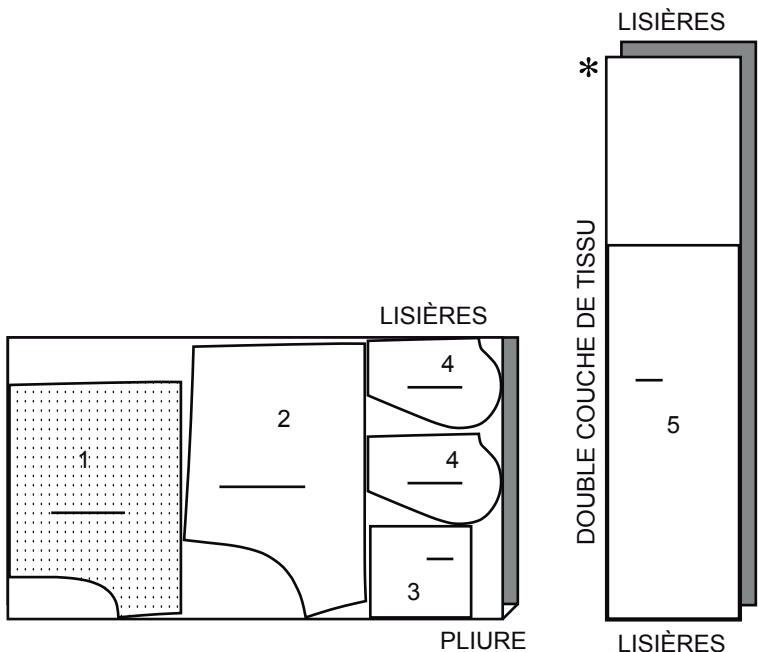
NOTE: Les parties encadrées avec des pointillées (a! b! c!) dans les plans représentent les pièces coupées selon les mesures données.

PLANS DE COUPE

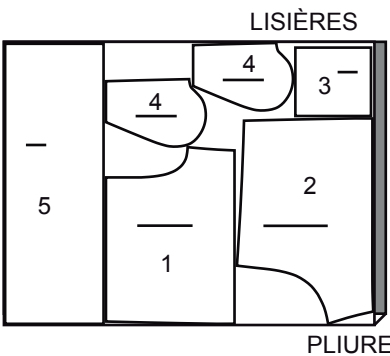
SHORT A

utilisez les pièces : 1 2 3 4 5

115 cm
avec sens
toutes les tailles



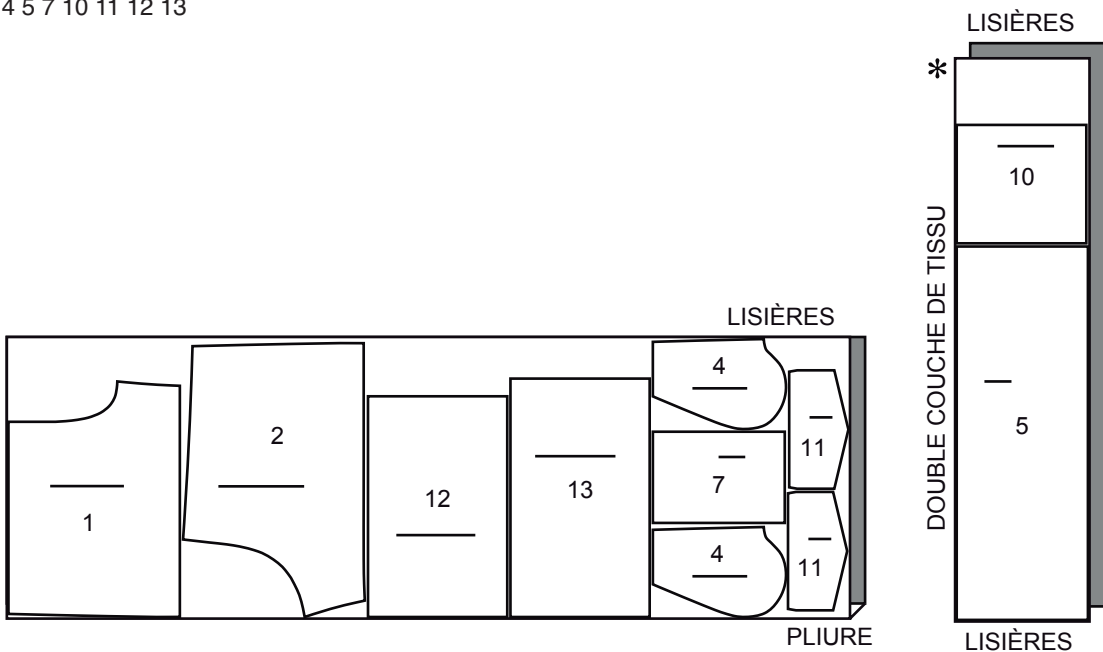
150 cm
avec sens
toutes les tailles



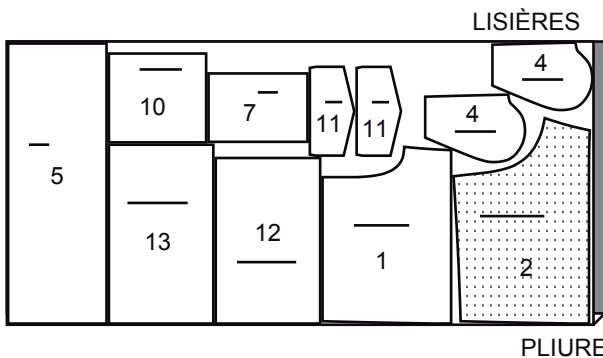
PANTALON B

utilisez les pièces : 1 2 4 5 7 10 11 12 13

115 cm
avec sens
toutes les tailles



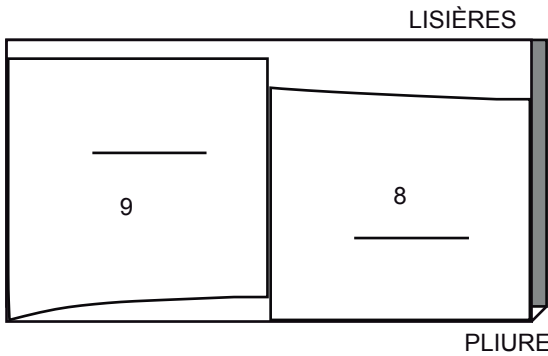
150 cm
avec sens
toutes les tailles



CONTRASTE DEVANT ET DOS

utilisez les pièces : 8, 9

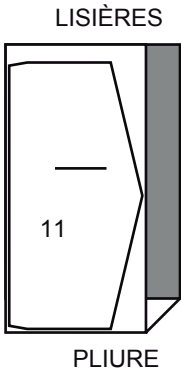
115 cm
avec sens
toutes les tailles



ENTOILAGE B, C

utilisez la pièce : 11

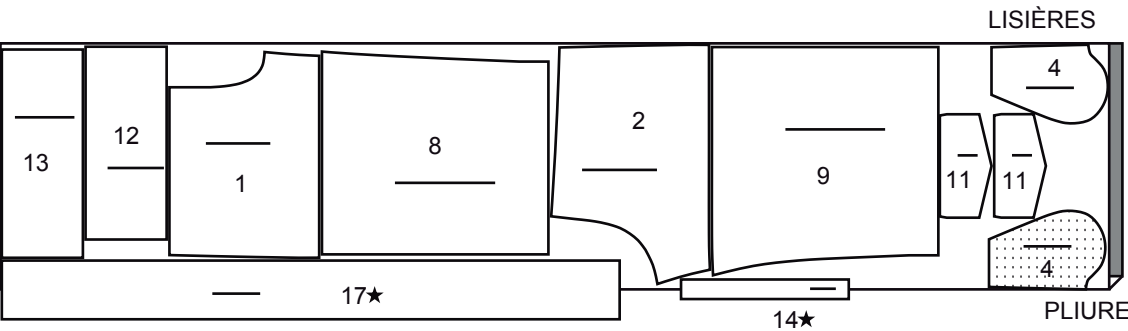
51 cm
toutes les tailles



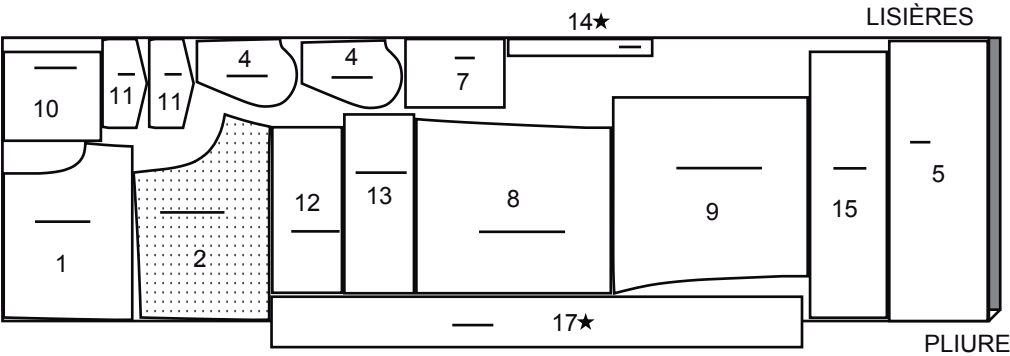
PANTALON ET CEINTURE C

utilisez les pièces : 1 2 4 5 7 8 9 10 11 12 13 14 15 17

115 cm
avec sens
toutes les tailles

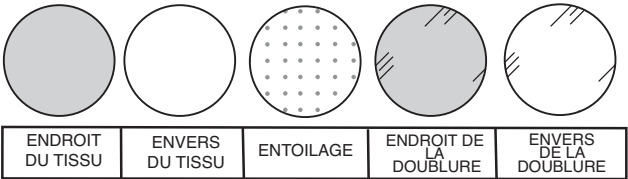


150 cm
avec sens
toutes les tailles



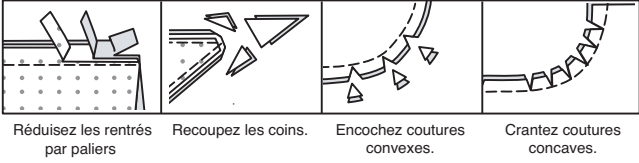
INFORMATION DE COUTURE

LÉGENDE DES CROQUIS



RENTRÉS DE COUTURE

Utilisez des rentrés de 1.5 cm sauf indiqué différemment.



ÉPINGLER ET AJUSTER

Épinglez ou bâtissez les coutures, ENDROIT CONTRE ENDROIT, en faisant coïncider les repères. Ajustez le vêtement avant de piquer les coutures principales.

PRESSAGE

Pressez les rentrés de couture ensemble; puis ouvrez-les au fer sauf indiqué différemment. Crantez-les si nécessaire de sorte qu'ils restent à plat.

GLOSSAIRE

Les termes techniques, imprimés en **CARACTÈRES GRAS** au cours de l'assemblage, sont expliqués ci-dessous.

PIQUER LE BORD/PIQUER AU BORD – Piquer près du bord fini ou de la couture.

FACULTATIF POUR LES OURLETS : Si désiré, poser un extra-fort (ruban bordure).

OURLET ÉTROIT – Replier l'ourlet, presser en répartissant l'ampleur si nécessaire. Déplier l'ourlet. Replier de nouveau en faisant coïncider le bord non fini avec la pliure ; presser. Replier le long du pli ; piquer.

FRONCER - Piquer à grands points sur la ligne de couture, puis à 6 mm à l'intérieur du rentré. Tirer les fils canette à l'ajustage.

POINTS COULÉS - Glisser l'aiguille dans le bord plié et faire un point au-dessous dans le vêtement, ne prenant qu'un seul fil.

SURPIQUER – En utilisant le pied presseur comme un guide, sur l'endroit, piquer à 6 mm du bord, de la couture ou d'une autre piqûre, ou surpiquer comme spécifié.



INSTRUCTIONS DE COUTURE

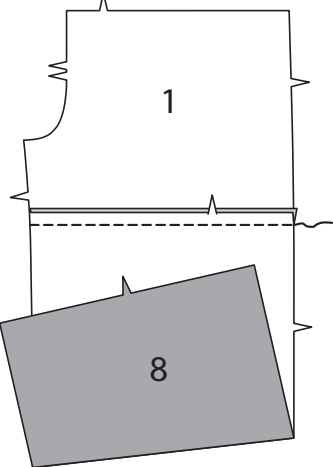
SHORT A, PANTALON B, C

NOTE : Au-dessous de chaque sous-titre, les croquis montrent le premier modèle, sauf indiqué différemment.

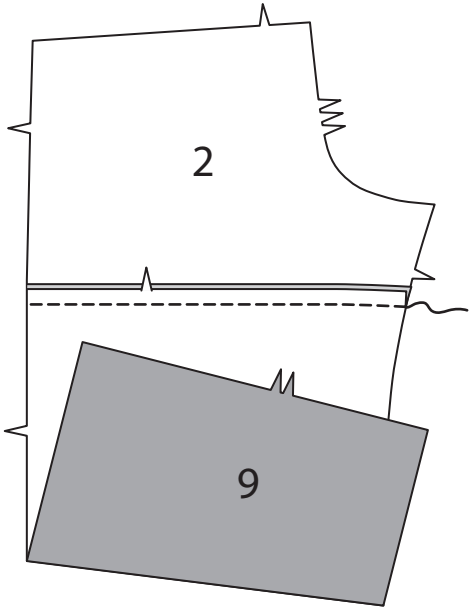
DEVANT ET DOS

Modèles B, C :

Piquez la PARTIE MILIEU DEVANT (8) et le bord inférieur du DEVANT SUPÉRIEUR (1). Relevez la couture au fer.

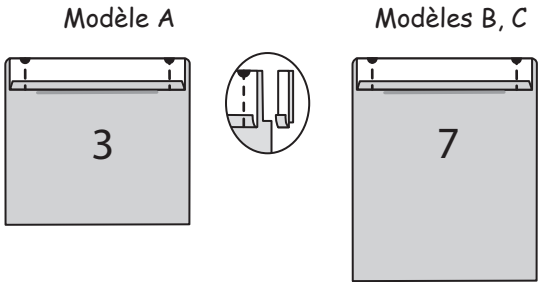


Piquez la PARTIE MILIEU DOS (9) et le bord inférieur du DOS SUPÉRIEUR (2). Relevez la couture au fer.

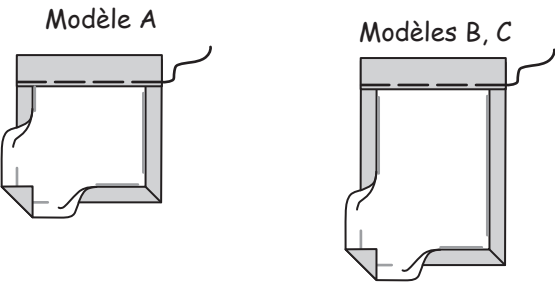


Tous les modèles :

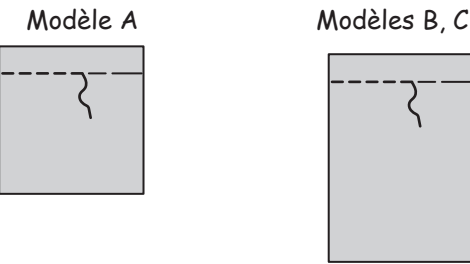
Repliez 6 mm sur le bord supérieur de chaque POCHE DOS (3) ou POCHE DOS (7). Pressez. Retournez le bord supérieur vers l'extérieur le long de la ligne de pliure. Piquez les extrémités. Coupez le rentré dans la zone de la parementure à 6 mm.



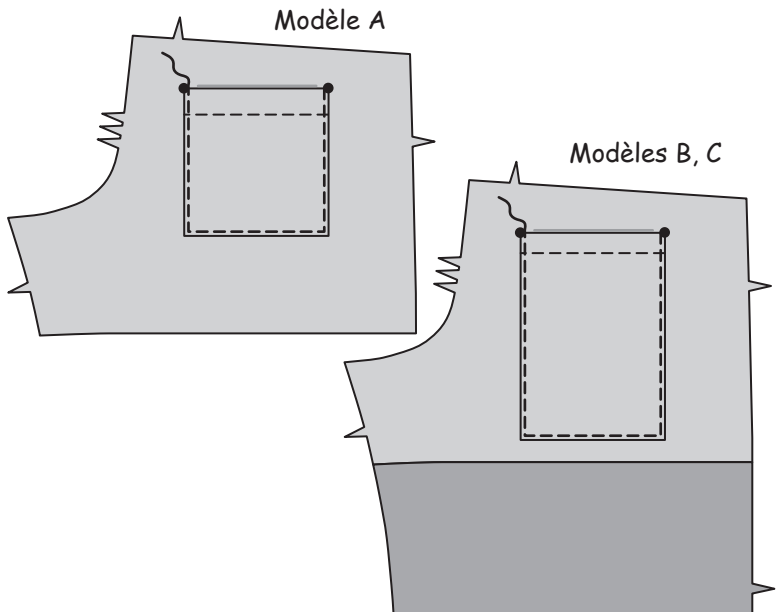
Retournez le bord supérieur de la poche vers l'intérieur, en repliant les rentrés restants, en pliant en diagonale les coins. Pressez. Bâtissez près du bord intérieur pressé.



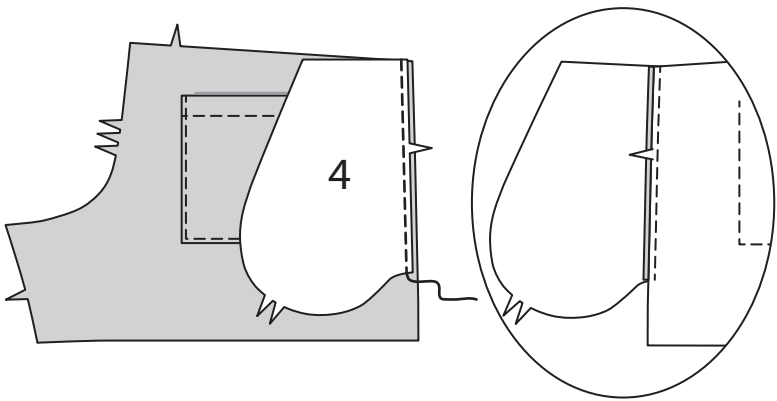
SURPIQUEZ le long du bâti.



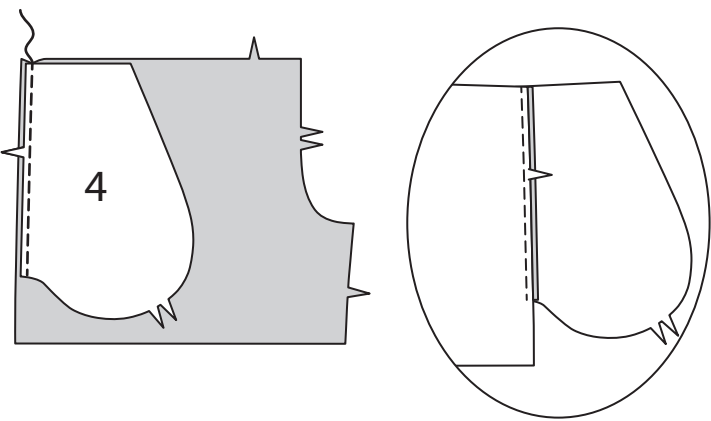
Épinglez la poche sur le dos supérieur, en faisant coïncider les symboles. **PIQUEZ AU BORD** sur les bords du côté et inférieur, en renforçant les extrémités supérieures.



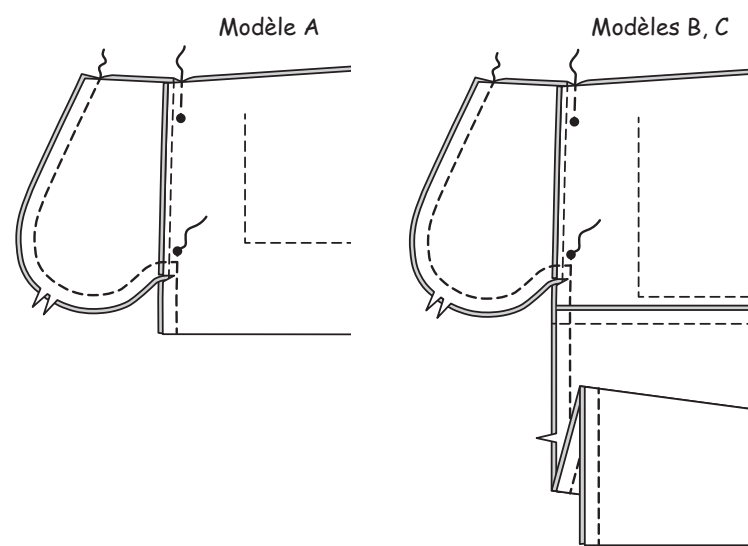
Piquez une pièce de la POCHE (4) et chaque pièce du dos supérieur sur le côté en couture de 6 mm. Pressez les coutures vers les poches.



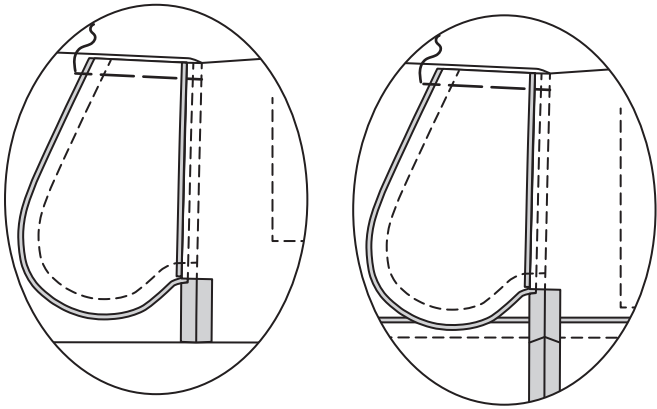
Piquez une pièce de la poche restante et chaque pièce du devant supérieur sur le côté en couture de 6 mm, comme illustré. Pressez les coutures vers les poches.



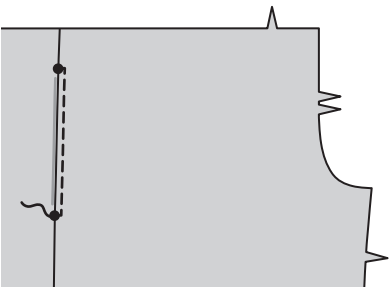
Piquez le devant et le dos ensemble sur les côtés, en laissant ouvert entre les grands cercles. Piquez les bords de la poche ensemble sur les coutures latérales. Crantez les rentrés du dos au-dessous des poches.



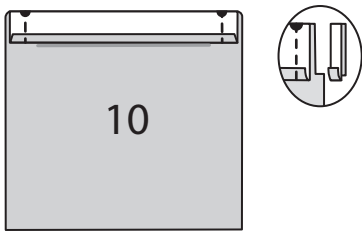
Retournez les poches vers le devant le long des lignes de couture, ouvrez la couture restante au fer. Bâtissez les bords supérieurs.



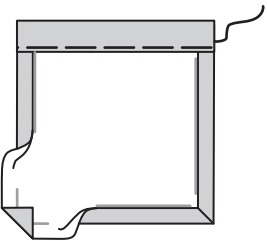
SURPIQUEZ le bord de l'ouverture de la poche, en pivotant la piqûre jusqu'à la couture, comme illustré.



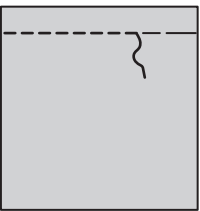
Modèles B, C :
Repliez 6 mm sur le bord supérieur de chaque POCHE INFÉRIEURE (10). Pressez.
Retournez le bord supérieur vers l'extérieur sur la ligne de pliure. Piquez les extrémités. Coupez le rentré sur la zone de la parementure à 6 mm.



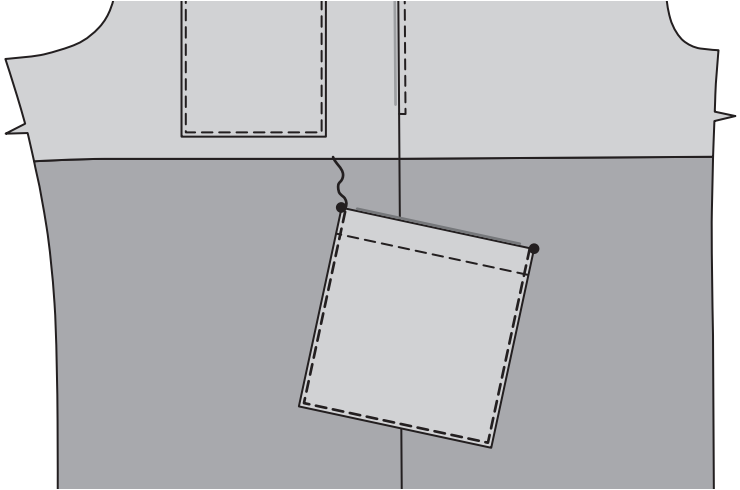
Retournez le bord supérieur de la poche vers l'intérieur, en repliant les rentrés restants, en pliant en diagonale les coins. Pressez. Bâtissez près du bord intérieur pressé.



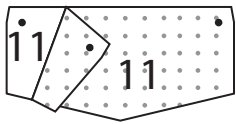
SURPIQUEZ le long du bâti.



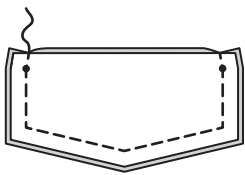
Épinglez la poche sur la partie milieu devant et la partie milieu dos, en faisant coïncider les symboles, ayant les bords pressés le long de la ligne d'emplacement. **PIQUEZ AU BORD** sur les bords du côté et inférieur, en renforçant les extrémités supérieures.



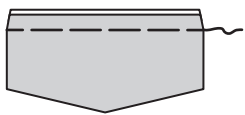
Épinglez l'ENTOILAGE (11) sur l'envers du RABAT (11). Faites adhérer, en suivant la notice d'utilisation.



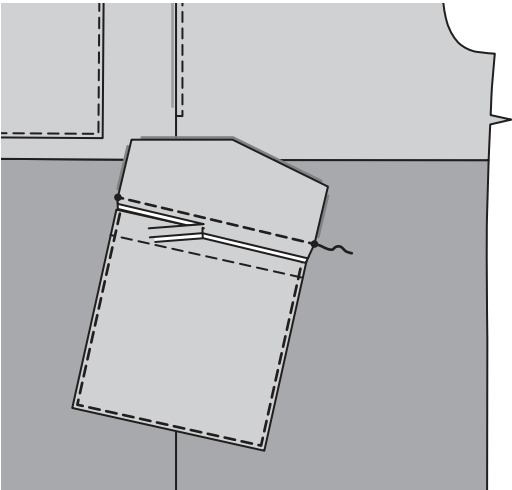
Pour chaque côté, piquez ensemble une pièce entoillée et une non entoillée du rabat, en laissant le bord supérieur ouvert, comme illustré. Égalisez.



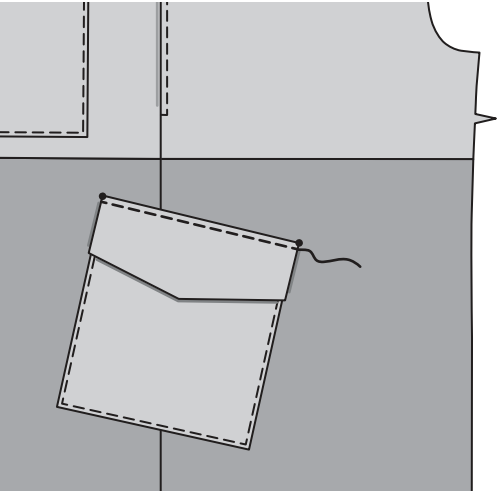
Retournez. Pressez. Bâtissez ensemble les bords non finis.



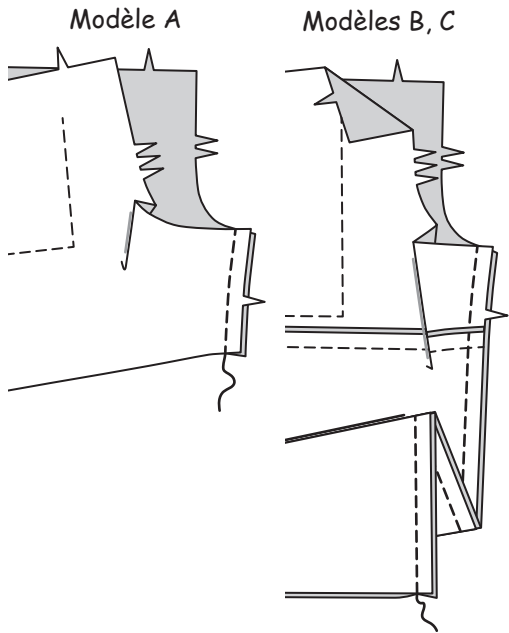
Épinglez le rabat sur la partie milieu devant et partie milieu dos au-dessus de la poche, en faisant coïncider les symboles, en plaçant la ligne de couture sur la ligne d'emplacement. Piquez. Coupez le rentré du rabat à un peu moins de 6 mm, en veillant à ne pas couper le pantalon.



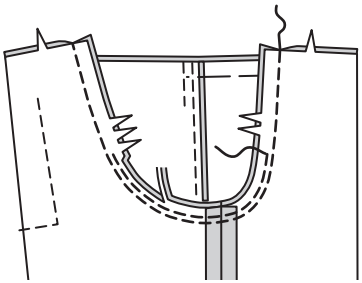
Rabattez le rabat par-dessus la poche. Pressez. **SURPIQUEZ** le bord supérieur du rabat.



Tous les modèles :
Piquez le devant et le dos ensemble sur la partie intérieure de la jambe.

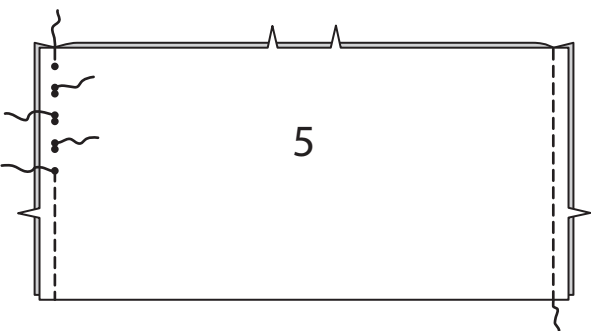


Pour la couture d'entrejambe, retournez une jambe à l'endroit ; enfiler dans l'autre jambe. Piquez la couture d'entrejambe, puis piquez à 6 mm du rentré le long de la courbe, comme illustré. Égalisez près de la seconde piqûre.

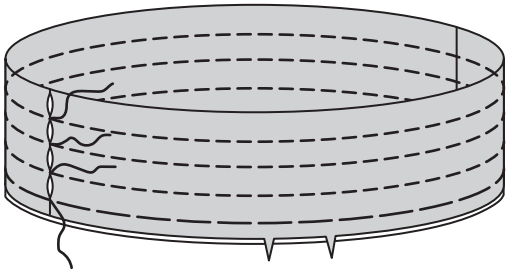


COULISSE

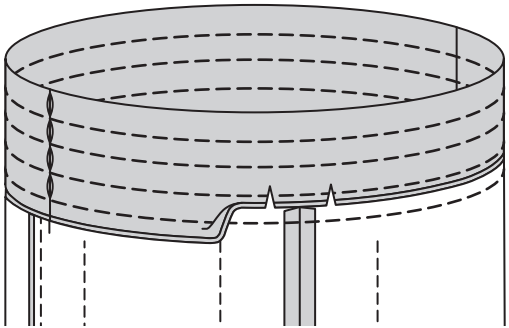
Piquez les pièces de la COULISSE (5) ensemble sur les bords du côté, en laissant des ouvertures entre les petits cercles, comme illustré.



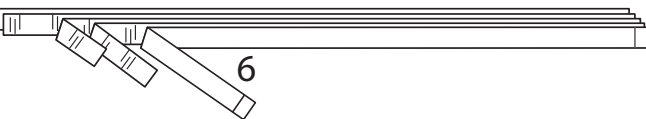
Envers contre envers, pliez la coulisse sur la ligne de pliure ; pressez. Bâissez ensemble les bords non finis. Pour faire les coulisses, piquez la coulisse sur les lignes de piqûre à travers toute l'épaisseur.



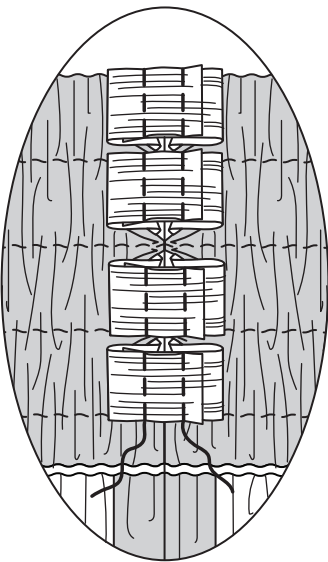
Épinglez la coulisse sur le bord supérieur du vêtement, en faisant coïncider les milieux et les coutures latérales. Piquez. Égalisez. Pressez les rentrés vers le bas.



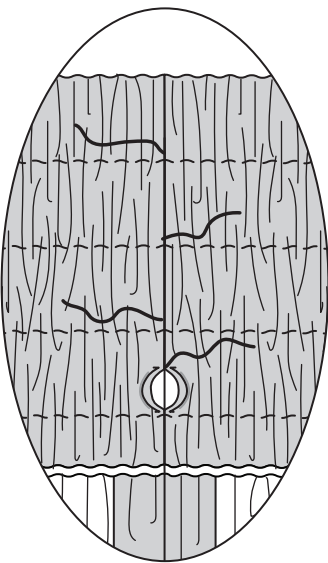
Coupez quatre morceaux d'élastique de la longueur du GUIDE POUR ÉLASTIQUE DE LA TAILLE (6).



Enfilez l'élastique dans chaque ouverture de la coulisse, comme illustré. Superposez les bouts et fixez-les en utilisant une épingle de sûreté. Essayez et ajustez si nécessaire. Piquez solidement les bouts de l'élastique ensemble.



Cousez les ouvertures de la coulisse aux **POINTS COULÉS**.



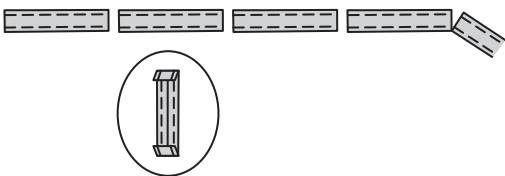
Modèle C :
Endroit contre endroit, pliez les PASSANTS (14) en deux dans le sens de la longueur. Piquez en couture de 6 mm, en laissant les extrémités ouvertes. Égalisez.



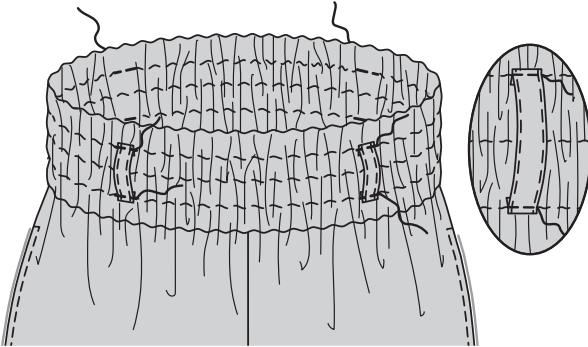
Retournez, en amenant la couture vers le milieu ; pressez. **PIQUEZ AU BORD** sur les deux longs bords.



Coupez les passants en 4 morceaux de 9.5 cm de longueur chacun. Repliez un rentré de 6 mm sur les extrémités ; pressez.

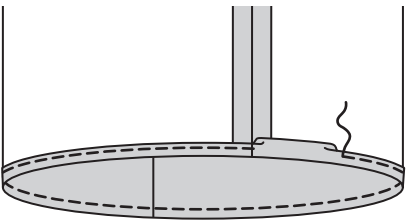


Épinglez les passants sur la coulisse, en centrant par-dessus les grands cercles. Piquez près des extrémités pressées, à travers toute l'épaisseur.

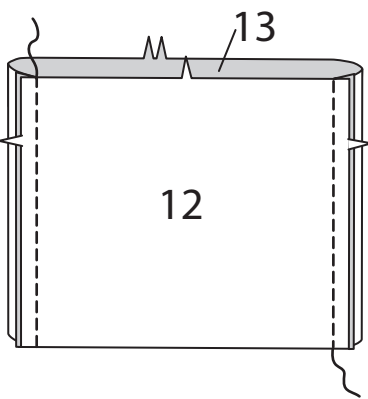


FINITION

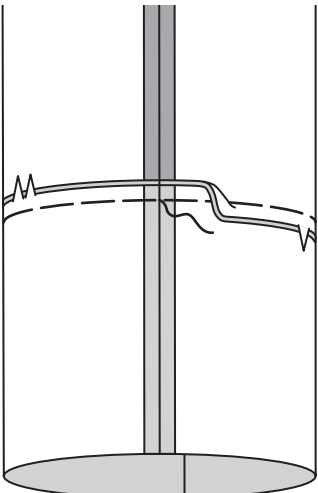
Modèle A :
Faites un **OURLET ÉTROIT** de 1.5 cm sur le bord inférieur du short.



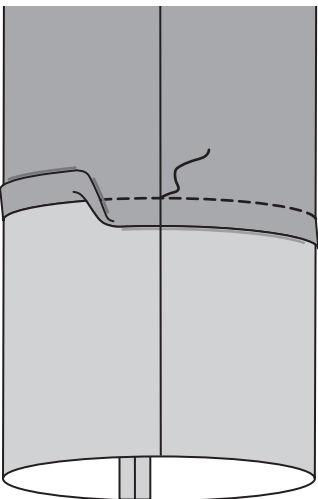
Modèles B, C :
Piquez le **DEVANT INFÉRIEUR** (12) et le **DOS INFÉRIEUR** (13) sur les bords du côté.



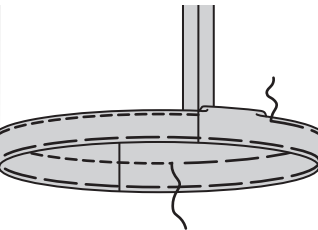
Endroit contre endroit, épinglez le devant et dos inférieurs sur la partie milieu devant et dos, en faisant coïncider les coutures et les encoches. Piquez. Pressez les rentrés ensemble.



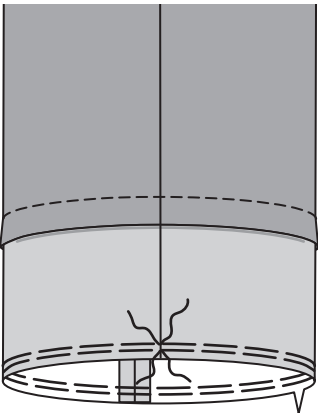
Pour former le pli, envers contre envers, pliez la partie milieu devant et la partie milieu dos sur la ligne de pliure, en amenant la couture vers la ligne de piqûre. Pressez. Bâissez. Piquez sur la ligne de piqûre.



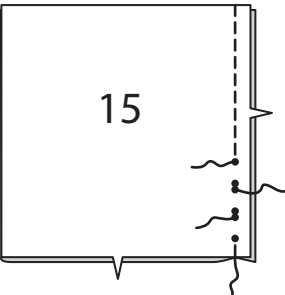
Modèle B :
Relevez un ourlet sur le pantalon. Bâissez près de la pliure. Repliez 6 mm sur le bord non fini. Bâissez l'ourlet sur place près du bord supérieur. Pressez. **SURPIQUEZ** l'ourlet le long du bâti supérieur.



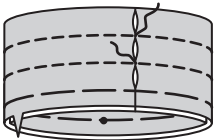
Modèle C :
FRONCEZ le bord inférieur du pantalon.



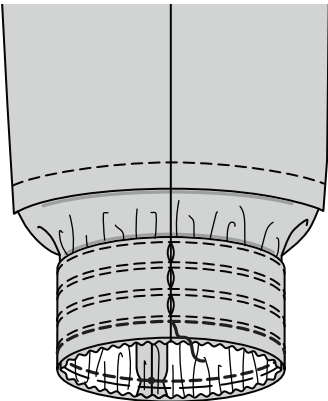
Endroit conte endroit, piquez ensemble les extrémités de la **COULISSE** (15), en laissant des ouvertures entre les petits cercles, comme illustré.



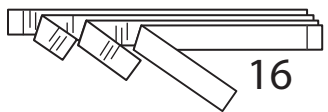
Envers contre envers, pliez la coulisse sur la ligne de pliure ; pressez. Bâissez ensemble les bords non finis. Pour faire les coulisses, piquez la coulisse sur les lignes de piqûre à travers toute l'épaisseur.



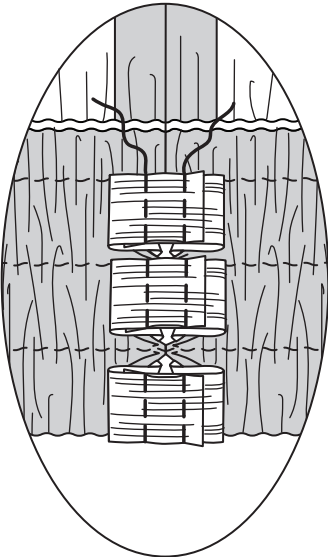
Épinglez la coulisse sur le bord inférieur du pantalon, en faisant coïncider la couture avec la couture intérieure de la jambe, en plaçant le petit cercle sur la couture latérale. Tirez sur le fil de fronces ; bâissez. Piquez. Égalisez. Relevez les rentrés au fer.



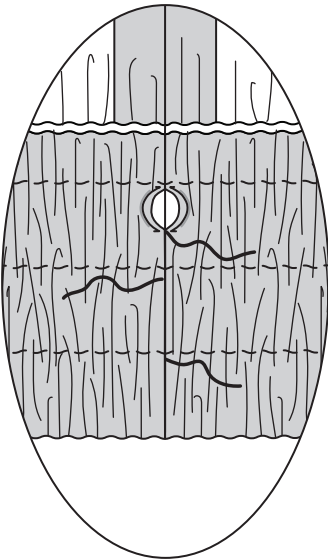
Pour chaque jambe, coupez trois morceaux d'élastique de la longueur du GUIDE POUR ÉLASTIQUE DE LA JAMBE (16).



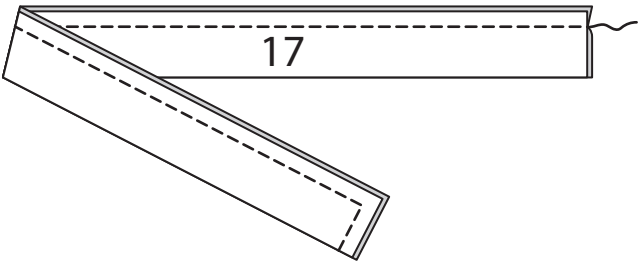
Enfilez l'élastique dans chaque ouverture de la coulisse, comme illustré. Superposez les bouts et fixez-les en utilisant une épingle de sûreté. Essayez et ajustez si nécessaire. Piquez solidement les bouts de l'élastique ensemble.



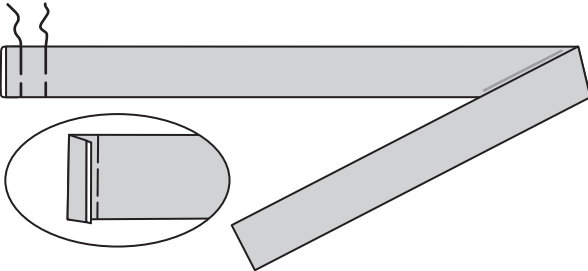
Cousez les ouvertures de la coulisse aux **POINTS COULÉS**.



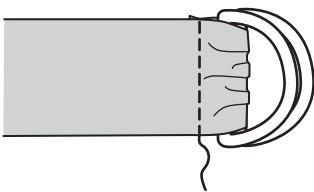
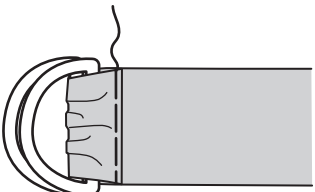
Endroit contre endroit, pliez la **CEINTURE** (17) en deux dans le sens de la longueur. Piquez, en laissant ouverte l'extrémité avec ligne de pliure. Égalisez.



Retournez. Pressez. Bâissez ensemble les bords non finis et le long de la ligne de pliure. Repliez 1.5 cm sur l'extrémité bâtie. Pressez.



Faites passer l'extrémité pressée de la ceinture dans les deux anneaux en D, comme illustré. Retournez le long de la ligne de pliure. Bâissez près du bord pressé. Sur l'endroit, piquez le long du bâti.



Pour porter la ceinture, faites passer l'extrémité gauche dans les deux anneaux en D. Repliez l'extrémité et insérez-la entre les anneaux, comme illustré.

