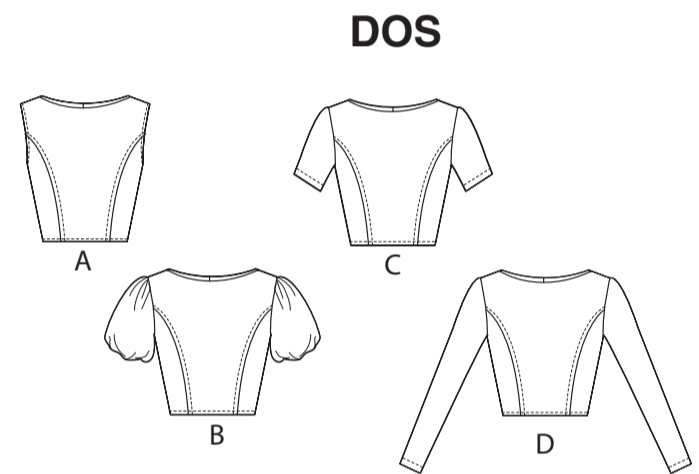
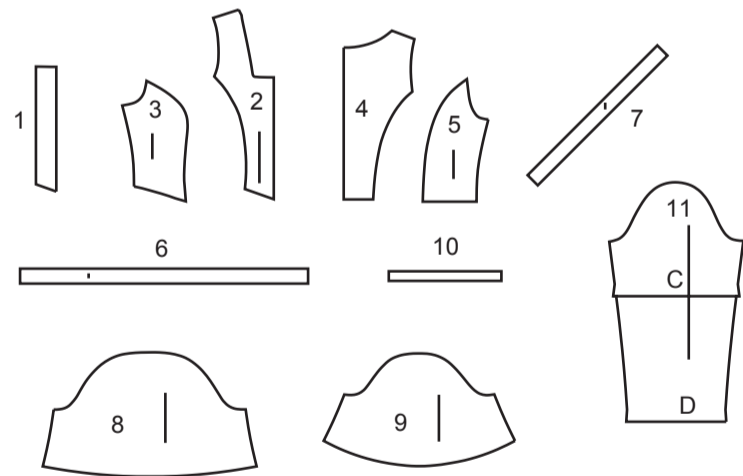


DEVANT



DOS

11 PIÈCES DU PATRON



- 1 MILIEU DEVANT – A, B, C, D
- 2 DEVANT – A, B, C
- 3 CÔTÉ DEVANT – A, B, C, D
- 4 DOS – A, B, C, D
- 5 CÔTÉ DOS – A, B, C, D
- 6 PIED DE COL – A, B, C, D
- 7 PAREMENTURE D'EMMANCHURE – A
- 8 MANCHE – B
- 9 SOUTIEN DE MANCHE – B
- 10 GUIDE POUR ÉLASTIQUE DE LA MANCHE – B
- 11 MANCHE – C, D

MARQUES DU PATRON

- LIGNE DE DROIT-FIL:** Posez sur le droit-fil du tissu parallèle à la lisière ou à la pliure.
- LIGNE DE PLIURE:** Placez la ligne sur la pliure du tissu.
- MARQUE DE BOUTONNIÈRE:** Indique la longueur exacte et l'emplacement des boutons.
- MARQUE DE BOUTON:** Indique l'emplacement du bouton.
- REPÈRES ET SYMBOLES:** Pour faire coïncider les coutures et les détails d'assemblage.
- Indique la Ligne de Poitrine, Ligne de Taille, les Hanches et/ou le Tour de Bras. Les Mesures font référence à la circonférence du Vêtement Fini (Mesures du corps + Aisance confort + Aisance mode). Ajustez le patron si nécessaire. La mesure ne comprend pas les plis, les pinces et les rentrés.
- RENTRÉ DE COUTURE COMPRIS:** 1.5cm, sauf différemment indiqué, mas pas imprimé sur le patron.

ADAPTER SI NÉCESSAIRE

- Allongez ou raccourcissez aux lignes d'ajustement (=) ou où il est indiqué sur le patron. S'il faut ajouter une longueur considérable, vous pouvez acheter du tissu supplémentaire.
- POUR RACCOURCIR:** Pliez le long de la ligne d'ajustement. Faire une pliure la moitié de la quantité nécessaire. Adhérez en place.
- POUR ALLONGER:** Coupez entre les lignes d'ajustement. Étendez la quantité nécessaire, en tenant les bords parallèles. Adhérez sur le papier.
- Lorsque les lignes de Modification ne se trouvent pas sur le patron, allongez ou raccourcissez au bord inférieure.

- RÉTRÉCISSEZ LE TISSU** qui n'est pas étiqueté prérétrécit. Repassez.
- ENFERMEZ LE PLAN DE COUPE** pour le Modèle, la Taille, la Largeur du Tissu.
- Utilisez les plans de coupe **AVEC SENS** pour les tissus à dessins dans une seule direction, sens, poil ou surfaces nuancées, on utilise un plan de coupe avec sens.
- Pour les **ÉPAISSEURS DOUBLES (AVEC PLIURE)**, pliez le tissu endroit contre endroit.
- * **ÉPAISSEURS DOUBLES (SANS PLIURE)** - Pour les tissus avec sens, pliez le tissu transversalement, endroit contre endroit. Marquez comme illustré. Coupez le long de la pliure transversale du tissu (A). Retournez l'épaisseur supérieure sur 180° pour que les flèches aillent dans la même direction et posez-la sur l'épaisseur inférieure, endroit contre endroit (B).
- Pour une **SEULE ÉPAISSEUR** - Posez le tissu, endroit vers le haut. (Pour les Tissus à Fourrure, placez le poil vers le bas).

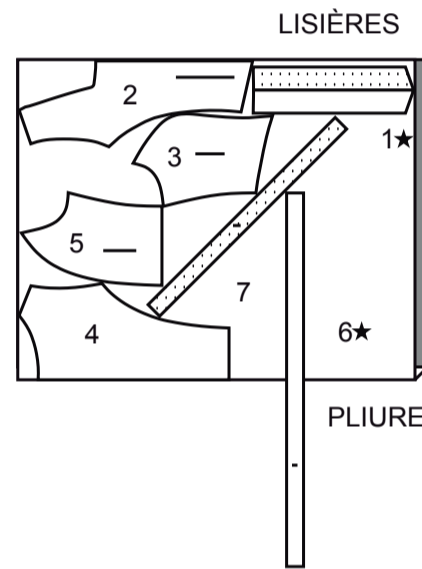
COUPER ET MARQUER

- ★ Coupez d'abord les autres pièces, en laissant assez de tissu pour couper cette pièce. Ouvrez le tissu. Pour les pièces "Coupez 1", coupez la pièce une fois sur une épaisseur simple avec la pièce vers le haut sur l'endroit du tissu.
- La pièce du patron peut avoir des lignes de coupe pour plusieurs tailles. Choisissez la ligne de coupe correcte ou les pièces de patron pour votre taille.
- Avant de **COUPER**, placez toutes les pièces sur le tissu selon le plan de coupe. Epinglez. (Les plans montrent l'emplacement approximatif des pièces de patron, lequel peut varier selon la taille du patron). Coupez **EXACTEMENT**, en maintenant les repères vers l'extérieur.
- Avant d'enlever le patron, **REPORTEZ LES MARQUES** et les lignes d'assemblage sur l'Envers du Tissu, en utilisant la méthode à Epingles et à Craie ou le Papier à Calquer et la Roulette de Couturière. Les marques nécessaires sur l'endroit du tissu doivent être faites au fil.
- NOTE:** Les parties encadrées avec des pointillées (a! b! c!) dans les plans représentent les pièces coupées selon les mesures données.

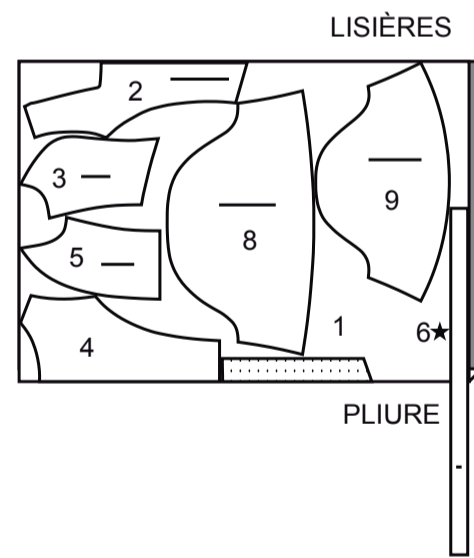
PLANS DE COUPE

TOUS LES MODÈLES SONT CRÉÉS POUR DES TRICOTS EXTENSIBLES SEULEMENT

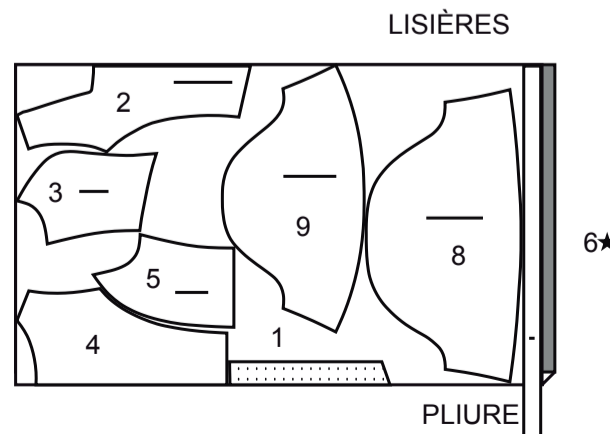
HAUT A
utilisez les pièces 1 2 3 4 5 6 7
150 cm
avec sens
toutes les tailles



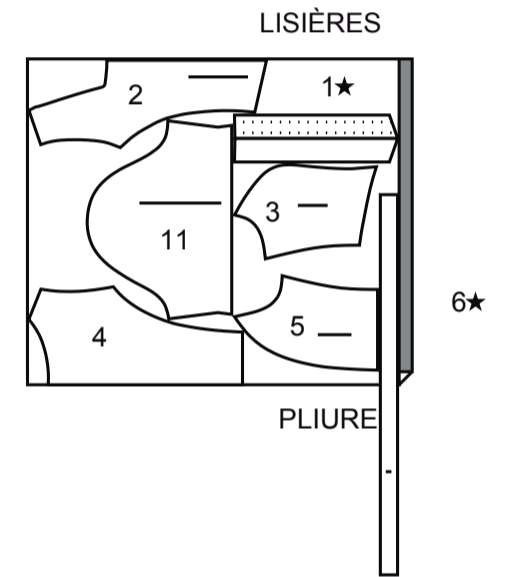
HAUT B
utilisez les pièces 1 2 3 4 5 6 8 9
150 cm
avec sens
tailles 6 8 10 12 14 16



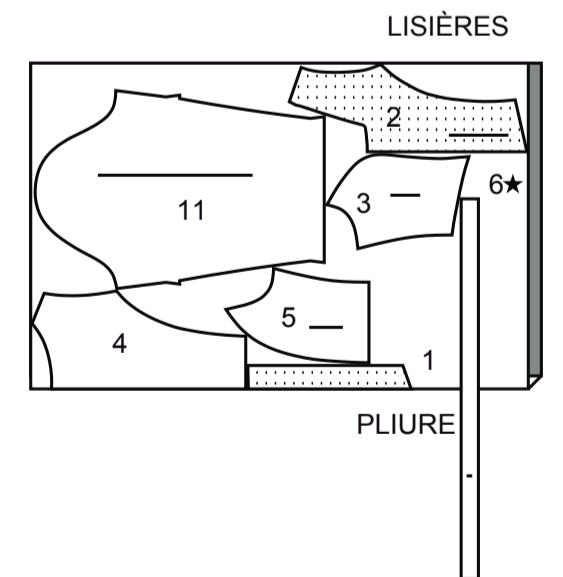
150 cm
avec sens
tailles 18 20 22 24



HAUT C
utilisez les pièces 1 2 3 4 5 6 11
150 cm
avec sens
toutes les tailles

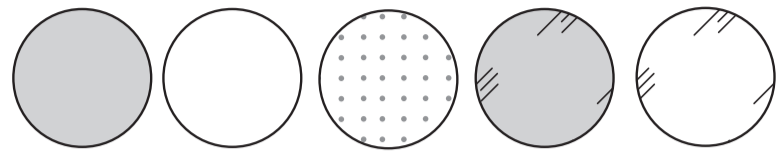


HAUT D
utilisez les pièces 1 2 3 4 5 6 11
150 cm
avec sens
toutes les tailles



INFORMATION DE COUTURE

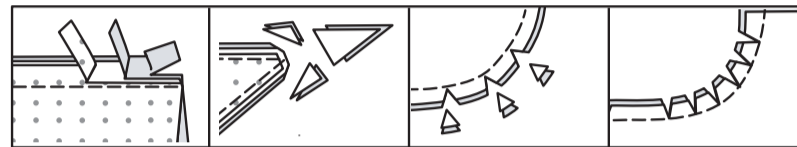
LÉGENDE DES CROQUIS



ENDROIT DU TISSU	ENVERS DU TISSU	ENTOILAGE	ENDROIT DE LA DOUBLURE	ENVERS DE LA DOUBLURE
------------------	-----------------	-----------	------------------------	-----------------------

RENTRÉS DE COUTURE

Utilisez des rentrés de 1.5 cm sauf indiqué différemment.



Réduisez les rentrés par paliers. Recoupez les coins. Encochez coutures convexes. Crantez coutures concaves.

ÉPINGLER ET AJUSTER

Épinglez ou bâtissez les coutures, ENDROIT CONTRE ENDROIT, en faisant coïncider les repères. Ajustez le vêtement avant de piquer les coutures principales.

PRESSAGE

Pressez les rentrés de couture ensemble; puis ouvrez-les au fer sauf indiqué différemment. Crantez-les si nécessaire de sorte qu'ils restent à plat.

GLOSSAIRE

Les termes techniques, imprimés en **CARACTÈRES GRAS** au cours de l'assemblage, sont expliqués ci-dessous.

PIQUER LE BORD/PIQUER AU BORD – Piquer près du bord fini ou de la couture.

OURLET ÉTROIT – Replier l'ourlet, presser en répartissant l'ampleur si nécessaire. Déplier l'ourlet. Replier de nouveau en faisant coïncider le bord non fini avec la pliure ; presser. Replier le long du pli ; piquer.

FRONCER - Piquer à grands points sur la ligne de couture, puis à 6 mm à l'intérieur du rentré. Tirer les fils canette à l'ajustage.

PIQÛRE DE SOUTIEN - Piquer dans le rentré à 3 mm de la ligne de couture, soit à 1.3 cm du bord non fini.

SURPIQUER – En utilisant le pied presseur comme un guide, sur l'endroit, piquer à 6 mm du bord, de la couture ou d'une autre piqûre, ou surpiquer comme spécifié.

SOUS-PIQUER – Déplier la parementure ou au-dessous du vêtement ; piquer sur le rentré près de la couture.

INSTRUCTIONS DE COUTURE

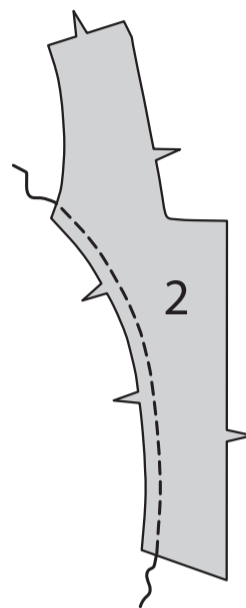
HAUT A, B, C, D

NOTE : Étendez le tissu uniformément devant et derrière l'aiguille au fur et à mesure que vous piquez.

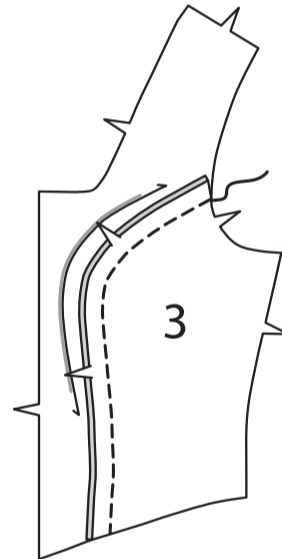
NOTE : Au-dessous de chaque sous-titre, les croquis montrent le premier modèle, sauf indiqué différemment.

Devant et dos

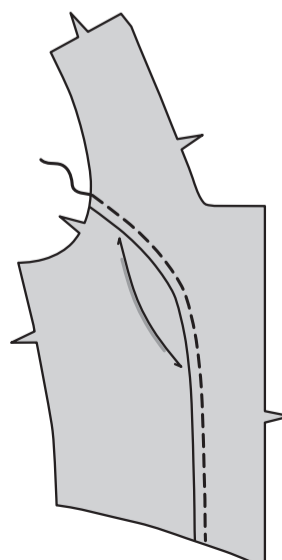
Faites une **PIQÛRE DE SOUTIEN** sur le bord du côté du DEVANT (2).



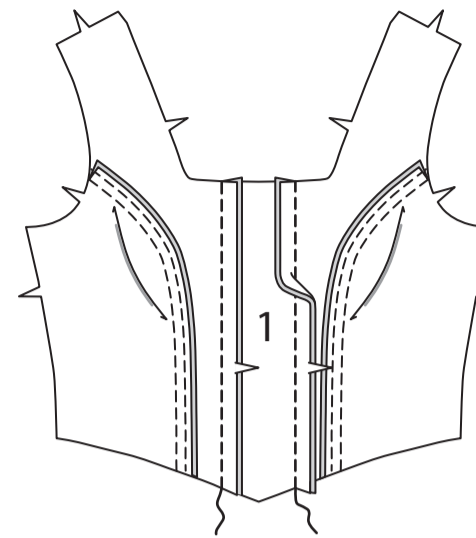
Épinglez le **CÔTÉ DEVANT** (3) sur le devant, en crantant le devant si nécessaire. Bâtissez. Piquez. Pressez la couture vers le devant.



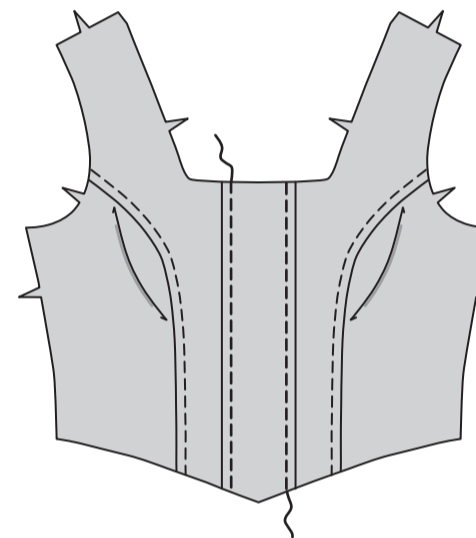
SURPIQUEZ le devant à 1 cm de la couture.



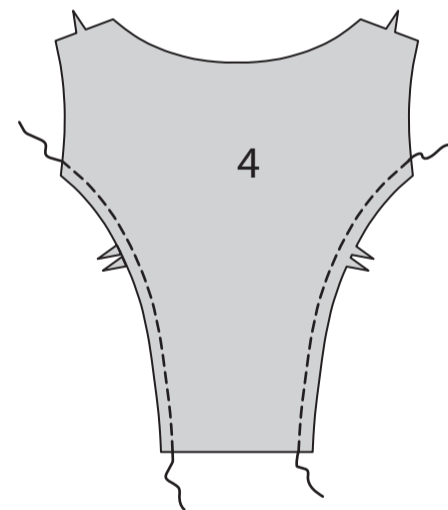
Piquez le **MILIEU DEVANT** (1) sur les pièces du devant. Pressez les coutures vers le milieu.



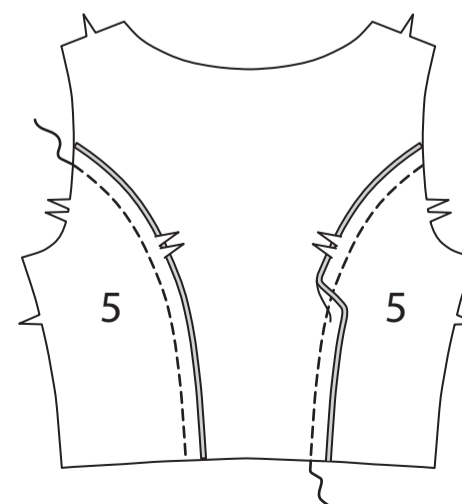
SURPIQUEZ le milieu devant à 1 cm des coutures.



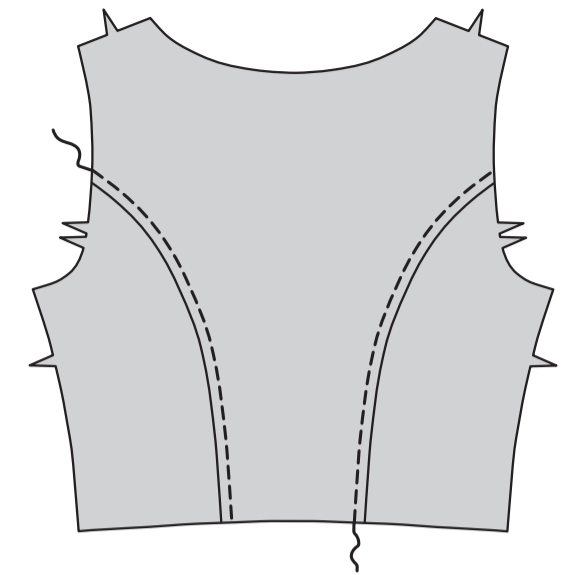
Faites une **PIQÛRE DE SOUTIEN** sur les bords du côté du DOS (4).



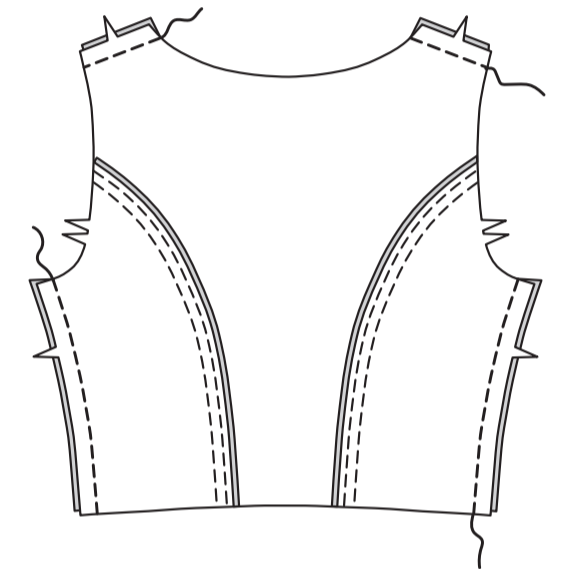
Épinglez les pièces du **CÔTÉ DOS** (5) sur le dos, en crantant le dos si nécessaire. Bâtissez. Piquez. Pressez les coutures vers le dos.



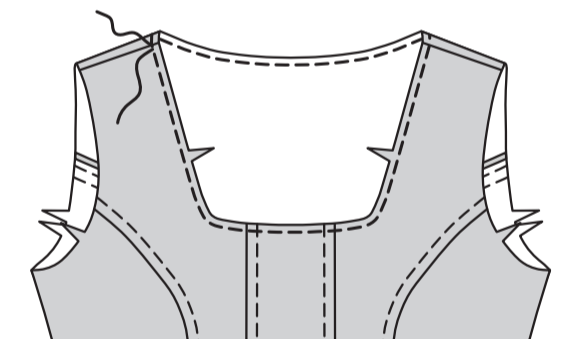
SURPIQUEZ le dos à 1 cm des coutures.



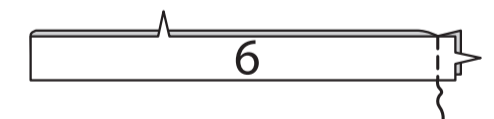
Piquez le devant et le dos sur les épaules et les côtés.



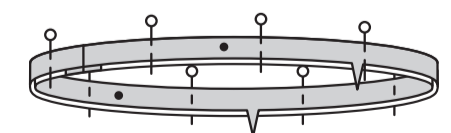
Faites une **PIQÛRE DE SOUTIEN** sur le bord de l'encolure du haut.



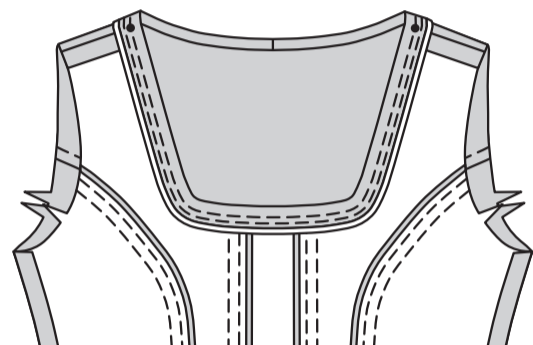
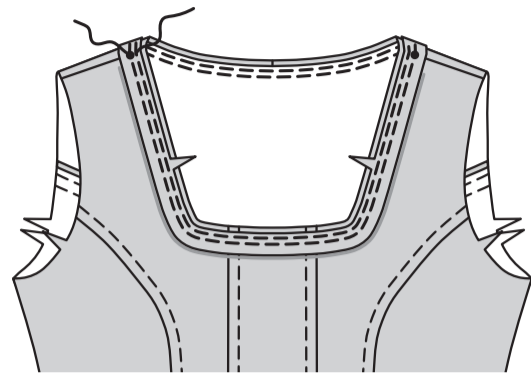
Piquez ensemble les extrémités du **PIED DE COL** (6).



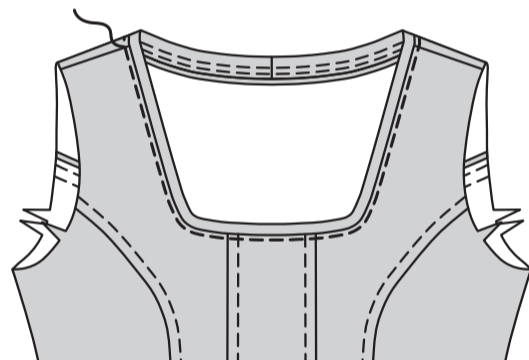
Envers contre envers, pliez le pied de col en deux dans le sens de la longueur ; pressez légèrement. Épinglez ensemble les bords non finis.



Épinglez le pied de col sur le bord de l'encolure, en faisant coïncider les milieux. Piquez en couture de 1 cm, en étendant le pied de col pour ajuster, en plaçant les petits cercles sur les coutures d'épaule, puis piquez à 6 mm du rentré. Égalisez près de la piqûre. Pressez la couture vers le bas.

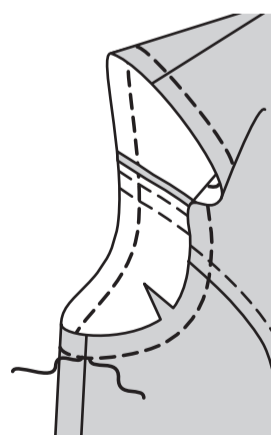


PIQUEZ AU BORD sur le bord de l'encolure.



Manche et finition

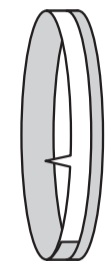
MODÈLE A :
Faites une **PIQÛRE DE SOUTIEN** sur le bord de l'emmanchure.



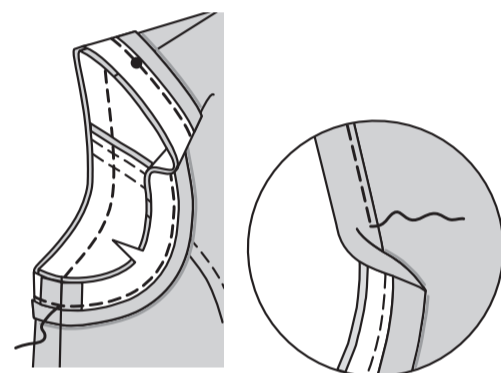
Piquez ensemble les extrémités de la **PAREMENTURE D'EMMANCHURE** (7).



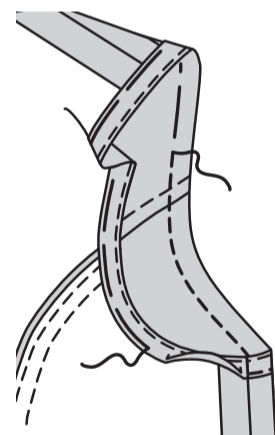
Rentrez au fer 1 cm sur le bord non fini.



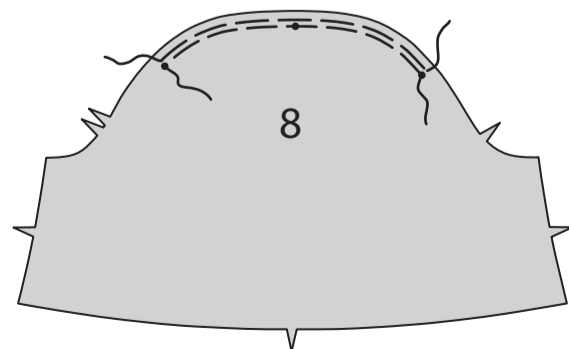
Endroit contre endroit, épinglez la parementure sur le bord de l'emmanchure, en faisant coïncider la couture avec la couture latérale, en plaçant le petit cercle sur la couture d'épaule. Piquez. Égalisez les rentrés. **SOUS-PIQUEZ** la parementure.



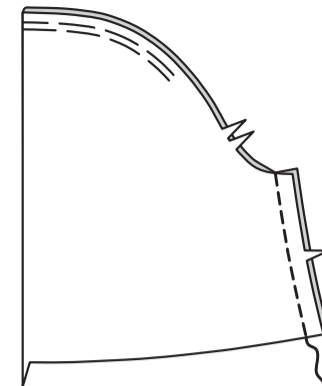
Retournez la parementure vers l'intérieur le long de la couture. Pressez. Bâissez près du bord pressé. Sur l'endroit, piquez le long du bâti.



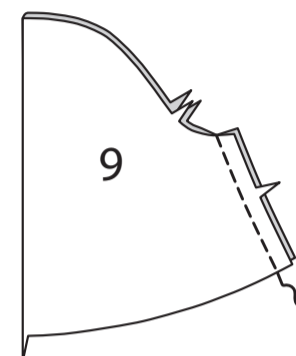
MODÈLE B :
FRONCEZ le bord supérieur de la **MANCHE** (8) entre les petits cercles extérieurs.



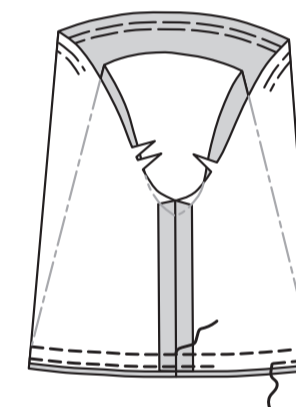
Piquez la couture de manche.



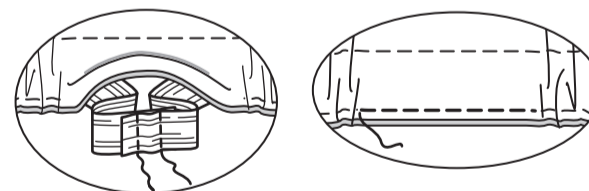
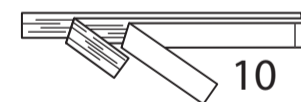
Piquez la couture de **SOUTIEN DE MANCHE** (9).



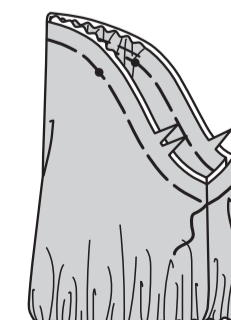
Endroit contre endroit, épinglez le soutien de manche et la manche sur le bord inférieur. Piquez, en étendant le soutien de manche pour ajuster. Pour former la coulisse de l'élastique, piquez de nouveau à 3 mm du bord non fini, en laissant une ouverture.



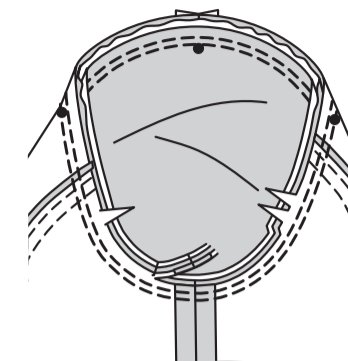
Coupez l'élastique de la longueur du **GUIDE POUR ÉLASTIQUE DE LA MANCHE** (10). Enfilez l'élastique dans l'ouverture. Superposez les bouts et fixez-les en utilisant une épingle de sûreté. Piquez les bouts de l'élastique solidement. Piquez l'ouverture, en étendant l'élastique au fur et à mesure.



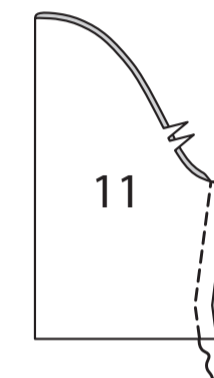
Retournez le soutien de manche vers l'intérieur. Envers contre envers, épinglez le soutien de manche sur la manche, ayant les bords non finis ensemble, en faisant coïncider les symboles. Tirez sur le fil de fronces sur la manche. Bâissez ensemble les bords non finis.



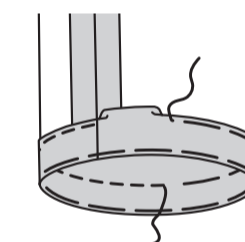
Ayant l'endroit de la manche sur le vêtement, épinglez la manche sur l'emmanchure, en plaçant le petit cercle du milieu sur la couture d'épaule, en faisant coïncider les petits cercles restants et les encoches. Bâissez. Piquez, puis piquez à 6 mm du rentré. Égalisez près de la piqûre. Pressez les rentrés ensemble, puis retournez la couture vers la manche.



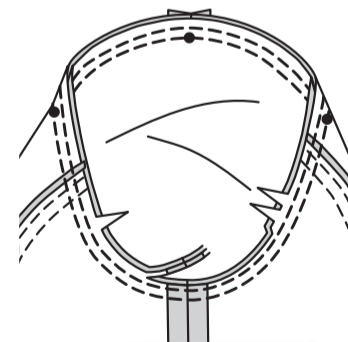
MODÈLES C, D :
Piquez la couture de **MANCHE** (11).



Relevez l'ourlet de manche. Bâissez près de la pliure. Repliez 6 mm sur le bord non fini. Bâissez l'ourlet sur place près du bord supérieur. Pressez. **SURPIQUEZ** l'ourlet le long du bâti supérieur.



Endroit contre endroit, épinglez la manche sur l'emmanchure, en plaçant le petit cercle du milieu sur la couture d'épaule, en faisant coïncider les petits cercles restants et les encoches. Bâissez. Piquez, puis piquez à 6 mm du rentré. Égalisez près de la piqûre. Pressez les rentrés ensemble, puis retournez la couture vers la manche.



TOUS LES MODÈLES :
Faites un **OURLET ÉTROIT** de 1.5 cm sur le bord inférieur du haut, en pliant en diagonale et en coupant les coins, comme illustré.

