

M8364

SEITE 1 SEITEN 3

McCall's®

Deutsch

1-800-782-0323

MUSTERMARKIERUNGEN

- FADENLAUF:** Legen Sie die Linie auf den geraden Fadenlauf des Stoffes, parallel zur Webkante oder zum Stoffbruch.
- FALTLINE:** Legen Sie die Linie auf den Stoffbruch.
- KNOPFLOCHMARKIERUNG:** Gibt die genaue Länge und Platzierung der Knopflöcher an.
- KNOPFMARKIERUNG:** Zeigt die Platzierung der Knöpfe an.
- KERBEN UND SYMBOLE:** Für passende Nähte und Ausführdetails.
- Bezeichnet die Brustlinie, die Taillinie, die Hüfte und/oder den Bizeps.

Die Maße beziehen sich auf den Umfang des fertigen Kleidungsstücks (Körpermaß + Trageerleichterung + Design-Erleichterung). Passen Sie das Schnittmuster bei Bedarf an. Die Maße schließen Falten, Biesen, Abnäher und Nahtzugaben aus.

**NAHTZUGABE:** 1.5 cm enthalten, sofern nicht anders angegeben, aber nicht auf dem Gewebe aufgedruckt.

GEGEBENENFALLS ANPASSEN

Verlängern oder verkürzen Sie an den Anpassungslinien (=) oder an den auf dem Muster angegebenen Stellen. Wenn eine größere Länge hinzugefügt wird, müssen Sie eventuell zusätzlichen Stoff kaufen.

**ZUM VERKÜRZEN:** Falten Sie entlang der Anpassungslinie. Machen Sie eine Falte mit der Hälfte der benötigten Menge. Aufkleben.

**ZUM VERLÄNGERN:** Schneiden Sie zwischen den Anpassungslinien. Verteilen Sie den Betrag nach Bedarf, halten Sie die Kanten parallel. Kleben Sie über das Papier.

Wenn die Änderungslinien nicht auf dem Gewebe liegen, verlängern oder kürzen Sie an der unteren Kante.

SCHNEIDEN UND MARKIEREN

**SCHRUMPFEN** Sie den **STOFF**, wenn er nicht als vorgeschrumpt gekennzeichnet ist. Drücken Sie.

**KREISEN** Sie die **ZEICHNUNG** für Modell, Größe, Stoffbreite.

Verwenden Sie das Auflageplan **MIT STRICHRICHTUNG** für Stoffe mit Einwegmustern, Strichrichtung, Flor oder Oberflächenschattierung. Da die meisten Maschenwaren Oberflächenschattierungen aufweisen, wird ein Auflageplan mit Strichrichtung verwendet.

Für **DOPPELTE DICKE (MIT STOFFBRUCH)** - falten Sie den Stoff rechts auf rechts.

**\*DOPPELTE DICKE (OHNE STOFFBRUCH)** - Für Stoffe mit Strichrichtung falten Sie den Stoff quer, rechts auf rechts. Markieren Sie wie gezeigt. Schneiden Sie entlang der Querfalte des Stoffes (A). Drehen Sie die obere Lage um 180°, so dass die Pfeile in die gleiche Richtung zeigen, und legen Sie über die untere Lage, rechts auf rechts (B).

Für **EINZELNE DICKE** - legen Sie den Stoff mit der rechten Seite nach oben. (Für Pelzflor-Stoffe legen Sie die Florseite nach unten.)

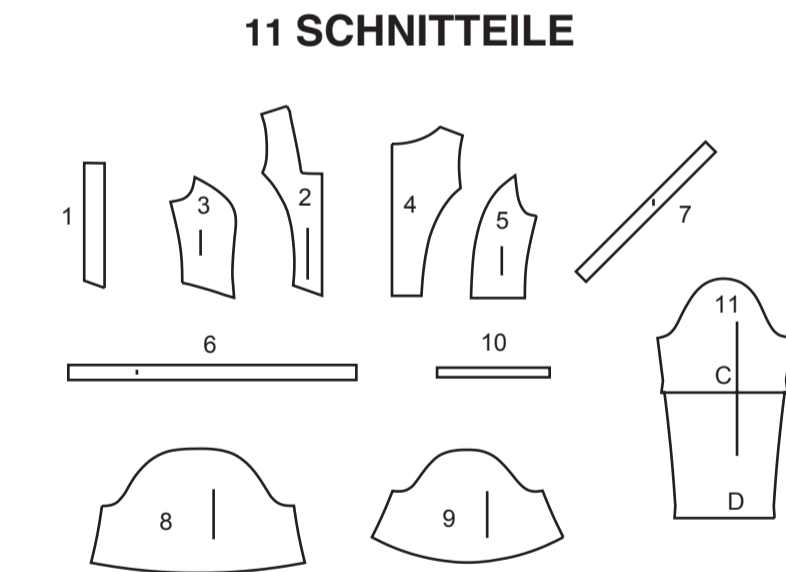
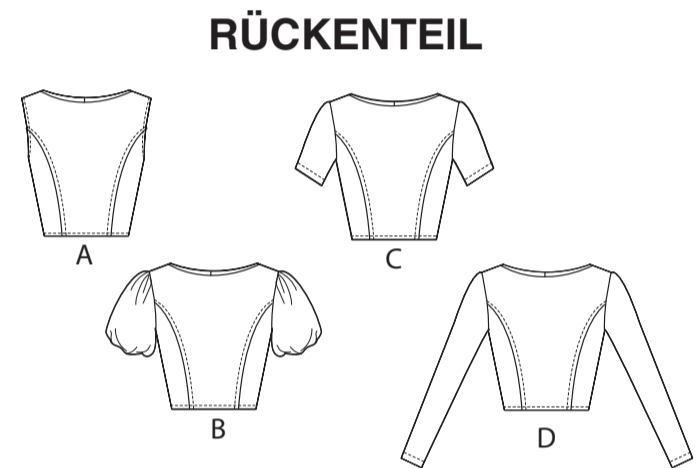
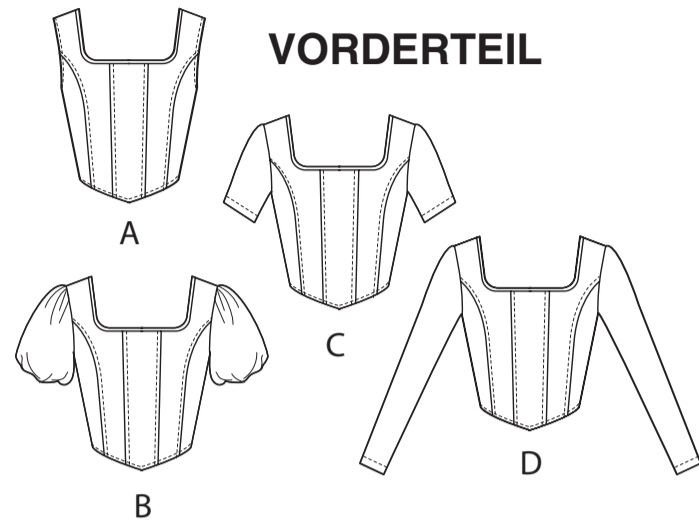
★ Schneiden Sie zuerst die anderen Teile aus, so dass genügend Stoff zum Zuschneiden dieses Teils vorhanden ist. Öffnen Sie den Stoff. Schneiden Sie bei "Schnitt 1"-Teilen das Teil einmal auf einer einzelnen Dicke mit der Stoffseite nach oben auf der rechten Seite des Stoffes zu.

Das Schnittmuster kann Schnittlinien für mehrere Größen enthalten. Wählen Sie die richtige Schnittlinie oder die Schnittmustererteile für Ihre Größe aus.

Legen Sie vor dem **SCHNEIDEN** alle Teile entsprechend dem Auflageplan auf den Stoff. Stecken Sie. (**Die Auflagepläne zeigen die ungefähre Position der Schnittmustererteile; die Position kann je nach Schnittmustergröße variieren.**) Schneiden Sie **GENAU** aus, indem Sie die Kerben nach außen schneiden.

Bevor Sie das Schnittmuster entfernen, **ÜBERTRAGEN SIE DIE MARKIERUNGEN** und Konstruktionslinien auf die linke Seite des Stoffes, indem Sie die Methode mit Nadel und Kreidestift oder Pauspapier und Schneiderrad verwenden. Markierungen, die auf der rechten Seite des Stoffes benötigt werden, sollten Faden nachgezeichnet werden.

**HINWEIS:** Kästchen mit gestrichelten Linien (a1 b1 c1) in den Auflageplänen stellen Teile dar, die nach den angegebenen Maßen geschnitten wurden.



- 1 VORDERE MITTE - A,B,C,D
- 2 VORDERTEIL - A,B,C,
- 3 SEITL. VORDERTEIL - A,B,C,D
- 4 RÜCKENTEIL - A,B,C,D
- 5 SEITL. RÜCKENTEIL - A,B,C,D
- 6 HALSBAND - A,B,C,D
- 7 ARMAUSSCHNITTBEZATZ - A
- 8 ÄRMEL - B
- 9 ÄRMELVERSTÄRKUNG - B
- 10 GUMMIFÜHRUNG FÜR ÄRMEL - A,B
- 11 ÄRMEL - C,D

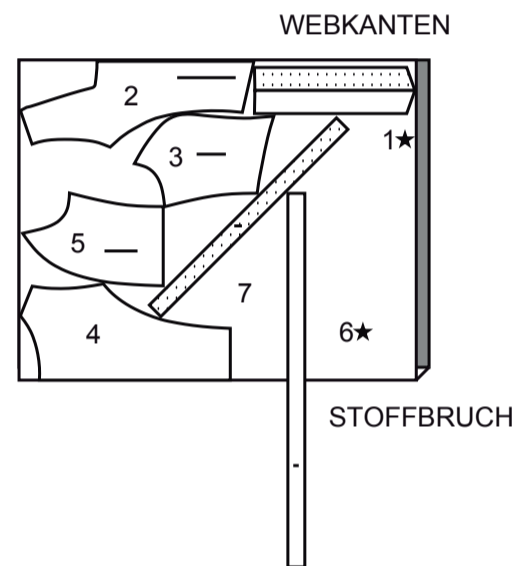
ZUSCHNEIDEPLAN

ALLE MODELLE SIND NUR FÜR STRETCHSTRICK AUSGELEGT

TOP A

Teile: 1, 2, 3, 4, 5, 6, 7

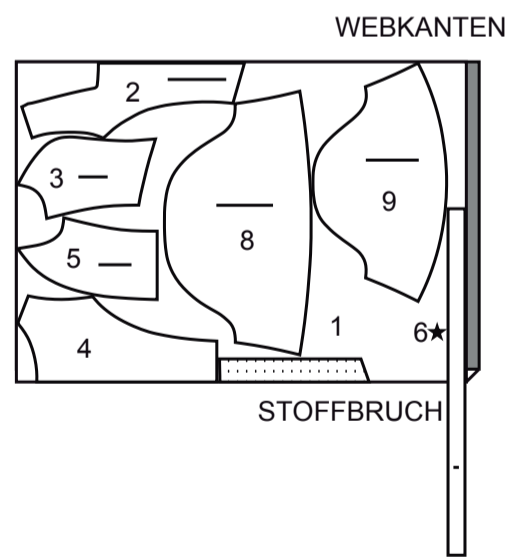
150 cm mit Strichrichtung alle Größen



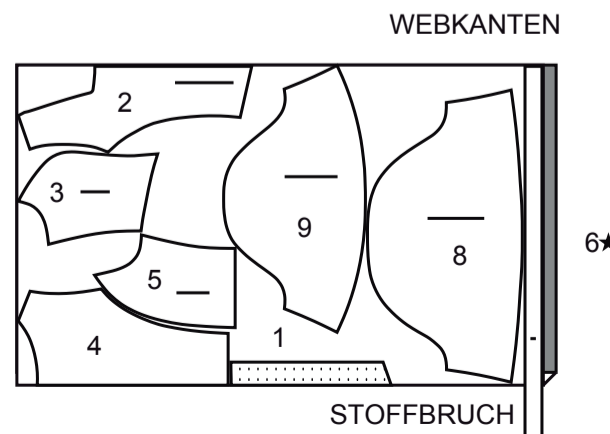
TOP B

Teile: 1, 2, 3, 4, 5, 6, 8, 9

150 cm mit Strichrichtung Größen 6-8-10-12-14-16



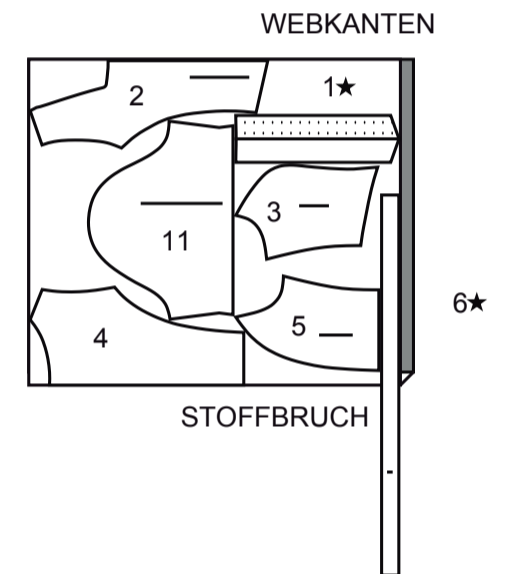
150 cm mit Strichrichtung Größen 18-20-22-24



TOP C

Teile: 1, 2, 3, 4, 5, 6, 11

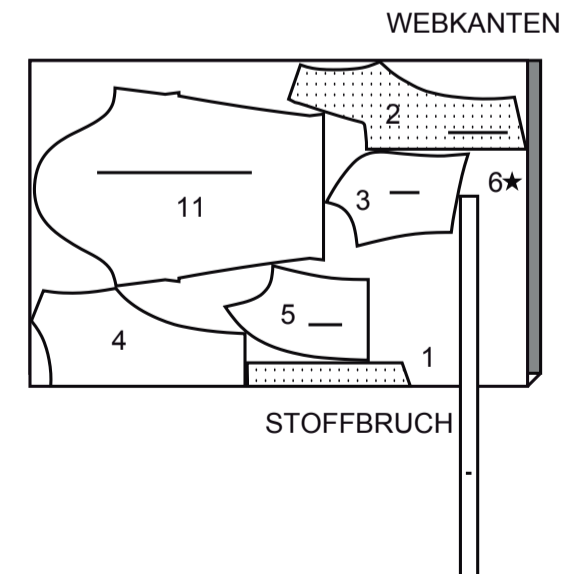
150 cm mit Strichrichtung alle Größen



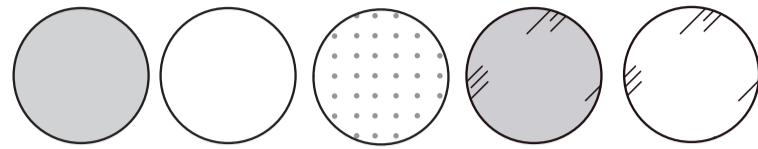
TOP D

Teile: 1, 2, 3, 4, 5, 6, 11

150 cm mit Strichrichtung alle Größen



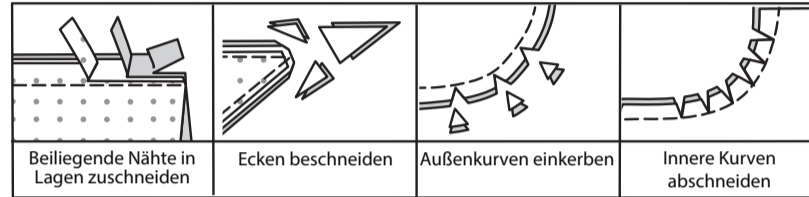
# NÄHINFORMATIONEN STOFFSCHLÜSSEL



RECHTE STOFFSEITE	LINKE STOFFSEITE	EINLAGE	RECHTE FUTTERSEITE	LINKE FUTTERSEITE
----------------------	---------------------	---------	-----------------------	----------------------

## NAHTZUGABEN

Es sind 1.5 cm Nahtzugaben im Schnittmuster berücksichtigt, sofern nicht anders angegeben.



## STECKEN UND ANPASSEN

Stecken oder heften Sie die Nähte, **RECHTS AUF RECHTS**, mit passenden Einkerbungen. Passen Sie das Kleidungsstück an, bevor Sie die Hauptnähte nähen.

## BÜGELN

Bügeln Sie die Nahtzugaben flach; öffnen Sie sie dann, sofern nicht anders angegeben. Stecken Sie wo nötig, damit sie flach liegen.

## GLOSSAR

Nähbegriffe, die in der Nähanleitung in **FETTDRUCK** erscheinen, werden im Folgenden erklärt.

**KNAPPKANTIG NÄHEN** - Nähen Sie dicht an der fertigen Kante oder Naht.

**SCHMALER SAUM** - Schlagen Sie den Saum ein, bügeln und bei Bedarf die Fülle einhalten. Öffnen Sie den Saum. Wieder einschlagen, so dass die Schnittkante entlang der Falte liegt; bügeln. Entlang der Falte einschlagen; nähen.

**EINREIHEN** - Nähen Sie mit langen Maschinenstichen entlang der Nahtlinie und nochmals 6 mm entfernt in der Nahtzugabe. Ziehen Sie die Fadenenden beim Anpassen an die Passform.

**FESTSTEPPEN** - Steppen Sie 3 mm von der Nahtlinie in der Nahtzugabe (normalerweise 1.3 cm von der Schnittkante).

**ABSTEPPEN** - Nähen Sie auf der Außenseite 6 mm von der Kante, der Naht oder der vorherigen Naht entfernt, wobei Sie den Nähfuß als Führung verwenden, oder nähen Sie an den in der Anleitung angegebenen Stellen.

**UNTERSTEPPEN** - Öffnen Sie den Besatz oder die Unterseite des Kleidungsstücks; nähen Sie auf der Nahtzugabe dicht an der Naht.

## NÄHANLEITUNGEN

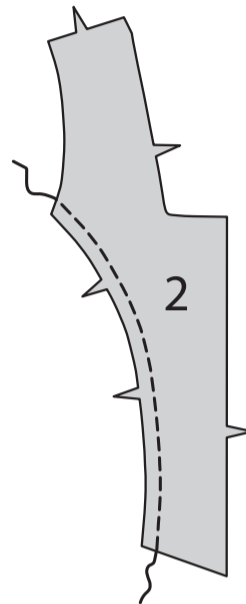
### TOP A,B,C,D

**HINWEIS:** Spannen Sie den Stoff beim Nähen gleichmäßig vor und hinter der Nadel.

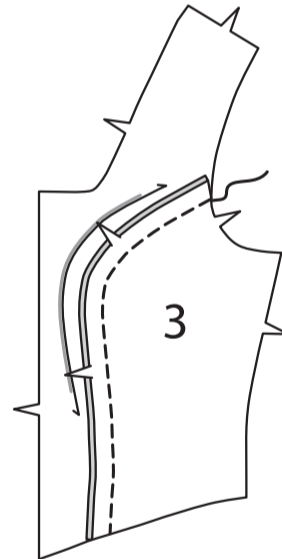
**HINWEIS:** Unter jeder Unterüberschrift wird, sofern nicht anders angegeben, das erste Modell

### Vorder- und Rückenteil

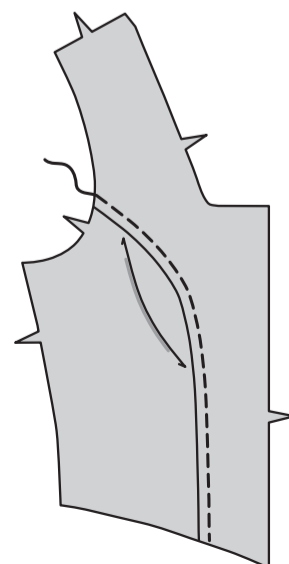
**STEPPEN** Sie die Seitenkante des **VORDERTEILS (2) FEST**.



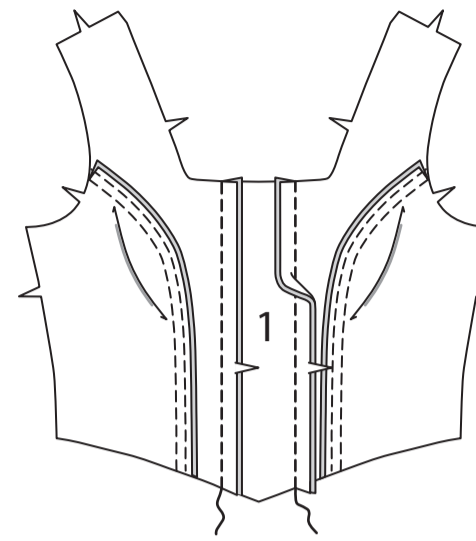
Stecken Sie das **SEITLICHE VORDERTEIL (3)** an das Vorderteil, dabei schneiden Sie das Vorderteil wo nötig ein. Heften. Nähen Sie. Bügeln Sie die Naht zum Vorderteil hin.



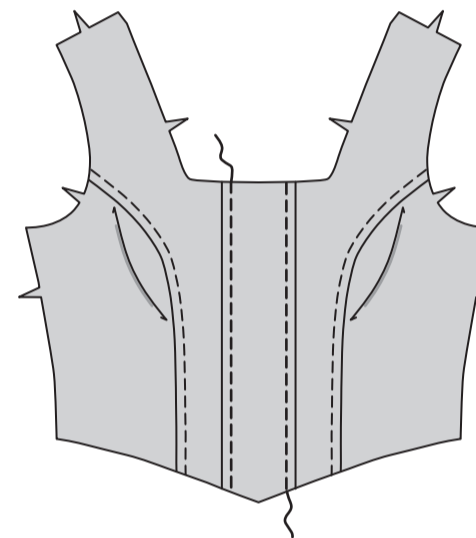
**STEPPEN** Sie das Vorderteil 1 cm von der Naht **AB**.



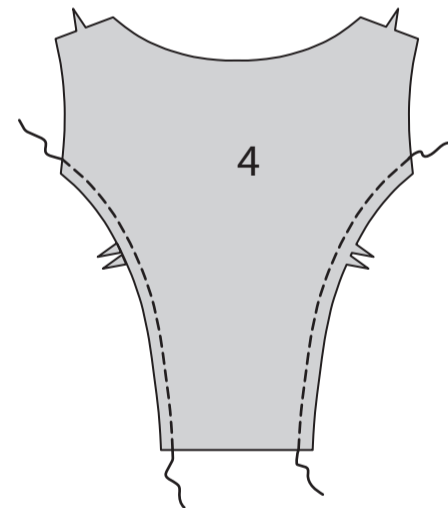
Nähen Sie die **VORDERE MITTE (1)** an die Vorderteile. Bügeln Sie die Nähte zur Mitte hin.



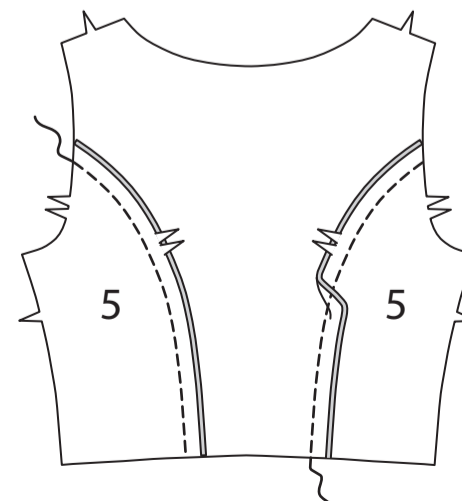
**STEPPEN** Sie die vordere Mitte 1 cm von den Nähten **AB**.



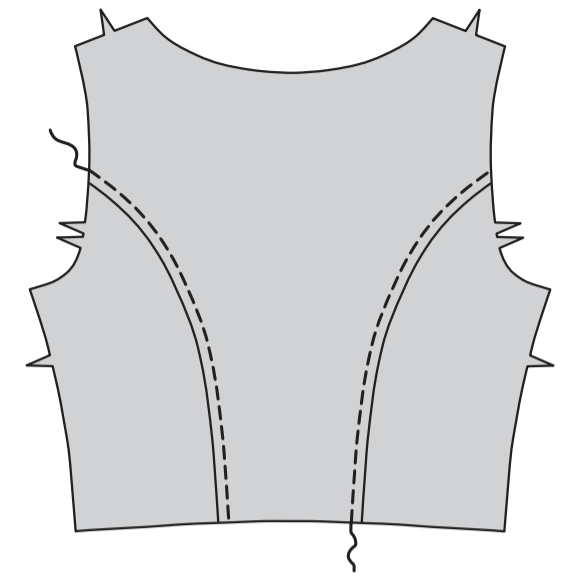
**STEPPEN** Sie die Seitenkanten des **RÜCKENTEILS (4) FEST**.



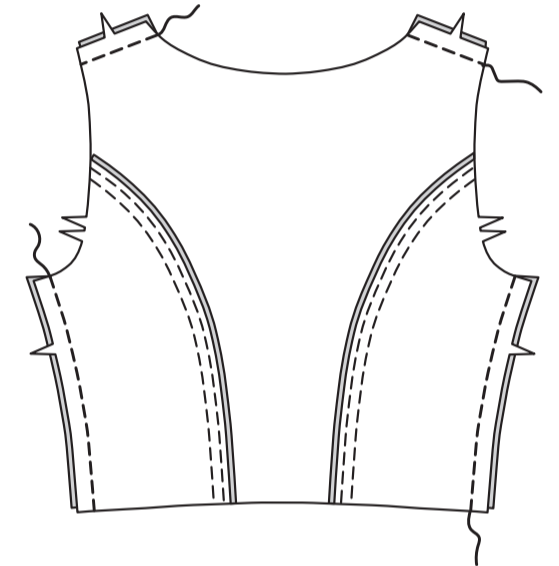
Stecken Sie die **SEITL. RÜCKENTEILE (5)** an das Rückenteil, dabei schneiden Sie das Rückenteil wo nötig ein. Heften. Nähen Sie. Bügeln Sie die Naht zum Rückenteil hin.



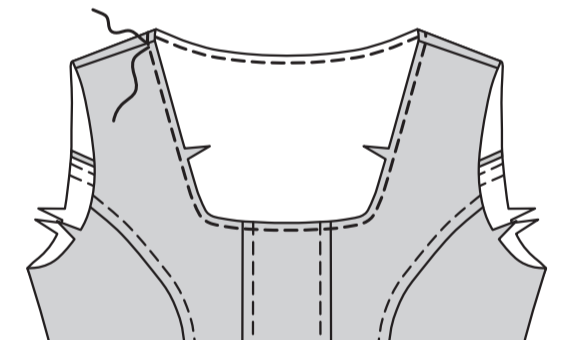
**STEPPEN** Sie das Rückenteil 1 cm von den Nähten **AB**.



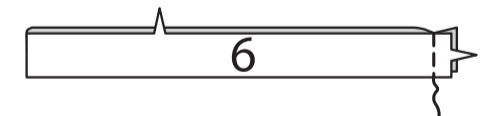
Nähen Sie das Vorderteil an das Rückenteil an den Schulter- und Seitennähten.



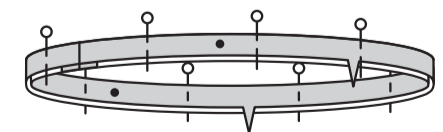
**STEPPEN** Sie die Halsausschnittkante des Tops **FEST**.



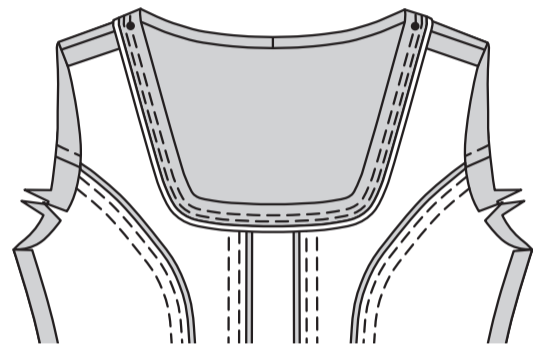
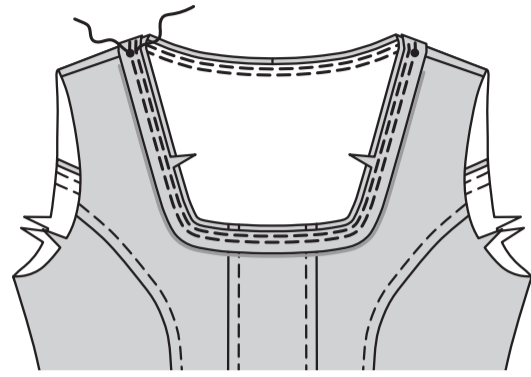
Nähen Sie die Enden des **HALSAUSSCHNITTBANDES (6)** zusammen.



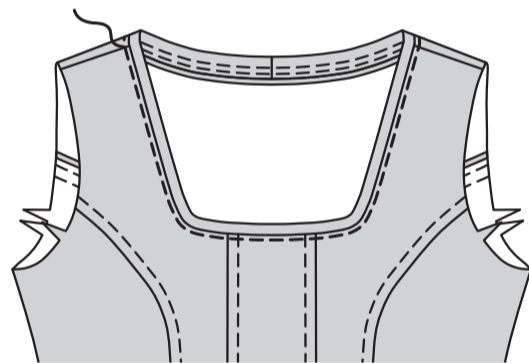
Links auf links falten sie das Halsausschnittband der Länge nach in die Hälfte; bügeln Sie leicht. Stecken Sie die Schnittkanten zusammen.



Stecken Sie das Halsausschnittband an der Halsausschnittkante fest, so dass die Mittelpunkte übereinstimmen. Nähen Sie eine 1 cm lange Naht, dehnen Sie das Halsausschnittband und setzen Sie kleine Punkte an den Schulternähten. Nähen Sie erneut mit 6 mm Abstand in der Nahtzugabe. Schneiden Sie neben der Naht zurück. Bügeln Sie die Naht nach unten.

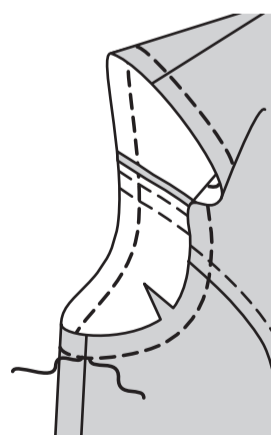


**NÄHEN** Sie die Halsausschnittkante **KNAPPKANTIG**.



### Ärmel und Abschluss

**MODELL A:**  
**STEPHEN** Sie die Armausschnittkante **FEST**.



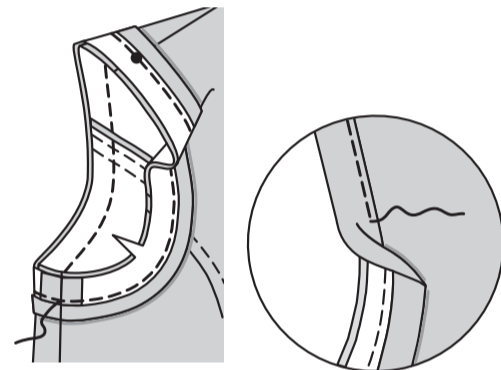
Nähen Sie die Enden des ARMAUSSCHNITTBESATZES (7) zusammen.



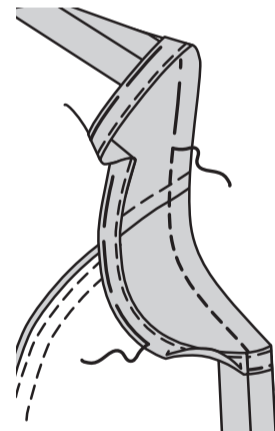
Bügeln Sie unter 1 cm an der Schnittkante.



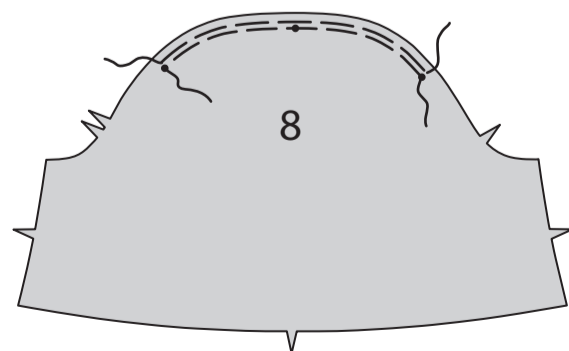
Stecken Sie den Besatz rechts auf rechts an die Armausschnittkante, wobei die Naht mit der Seitennaht übereinstimmt, und setzen Sie einen kleinen Punkt auf die Schulternaht. Nähen Sie. Beschneiden Sie die Nahtzugaben. **STEPHEN** Sie den Besatz **UNTER**.



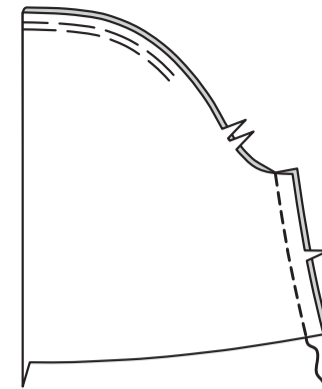
Wenden Sie den Besatz entlang der Naht nach innen. Bügeln Sie. Heften Sie dicht an der gebügelten Kante. Nähen Sie auf der Außenseite entlang der Heftnaht.



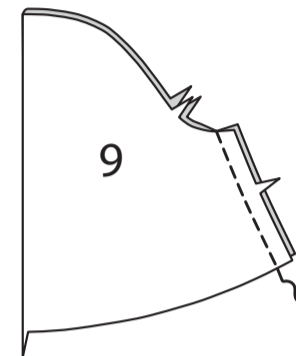
**MODELL B:**  
**REIHEN** Sie die Oberkante des ÄRMELS (8) zwischen den äußeren kleinen Punkten **EIN**.



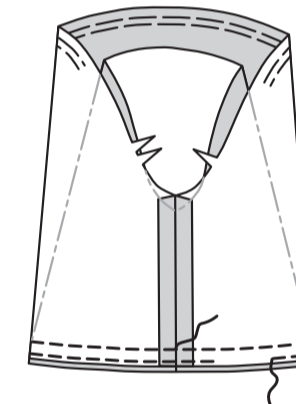
Nähen Sie die Ärmelnaht.



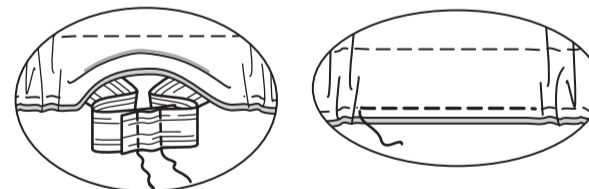
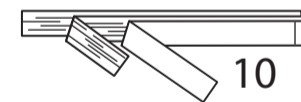
Nähen Sie die Naht in der ÄRMELVERSTÄRKUNG (9).



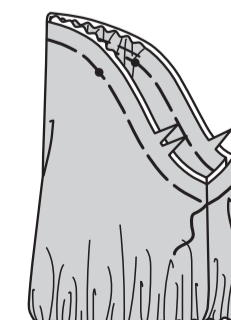
Stecken Sie die Ärmelverstärkung rechts auf rechts an der Unterkante des Ärmels fest. Nähen Sie, wobei Sie die Ärmelverstärkung dehnen, damit sie passt. Um einen Tunnel für das Gummiband zu bilden, nähen Sie erneut 3 mm von der Schnittkante entfernt, lassen Sie dabei eine Öffnung.



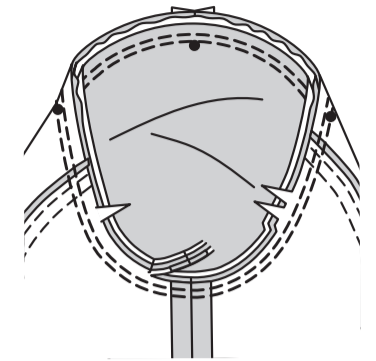
Schneiden Sie das Gummiband in der Länge der GUMMIFÜHRUNG FÜR ÄRMEL (10) zu. Führen Sie das Gummiband durch die Öffnung ein. Lappen Sie die Enden; halten Sie sie mit Sicherheitsnadeln. Nähen Sie die Gummibanden fest. Nähen Sie die Öffnung, wobei Sie das Gummiband beim Nähen dehnen.



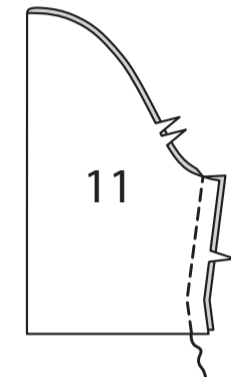
Wenden Sie die Ärmelverstärkung nach innen. Links auf links stecken Sie die Ärmelverstärkung an den Ärmel, so dass die Schnittkanten liegen dabei gerade und die Symbole übereinstimmen. Passen Sie die Kräuseln am Ärmel an. Heften Sie die Schnittkanten zusammen.



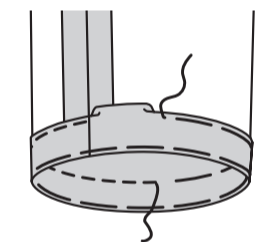
Stecken Sie den Ärmel mit der rechten Seite des Ärmels auf das Kleidungsstück, platzieren Sie den mittleren kleinen Punkt an der Schulternaht und passen Sie die restlichen kleinen Punkte und Kerben an. Heften. Nähen Sie. Nähen Sie erneut mit 6 mm Abstand in der Nahtzugabe. Schneiden Sie neben der Naht zurück. Bügeln Sie die Nahtzugaben flach. Wenden Sie die Naht zum Ärmel hin.



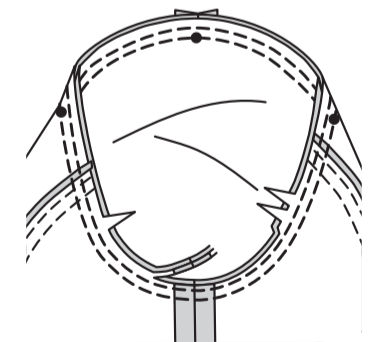
**MODELLE C,D:**  
Nähen Sie die Naht des ÄRMELS (11).



Drehen Sie den Ärmelsaum um. Heften Sie dicht an der Falte. Drehen Sie 6 mm an der Schnittkante ein. Heften Sie den Saum dicht an der Oberkante fest. Bügeln Sie. **STEPHEN** Sie den Saum entlang der oberen Heftung **AB**.



Rechts auf rechts stecken Sie den Ärmel in den Armausschnitt, dabei den mittleren kleinen Punkt an der Schulternaht platzieren und die restlichen kleinen Punkte und Kerben angleichen. Heften. Nähen Sie. Nähen Sie erneut mit 6 mm Abstand in der Nahtzugabe. Schneiden Sie neben der Naht zurück. Bügeln Sie die Nahtzugaben flach. Wenden Sie die Naht zum Ärmel hin.



**ALLE MODELLE:**  
Machen Sie einen 1.5 cm **SCHMALEN SAUM** an der Unterkante des Tops, falten Sie ihn diagonal und schneiden Sie die Ecken wie gezeigt zu.

