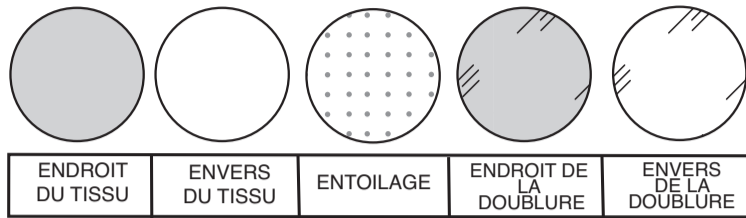


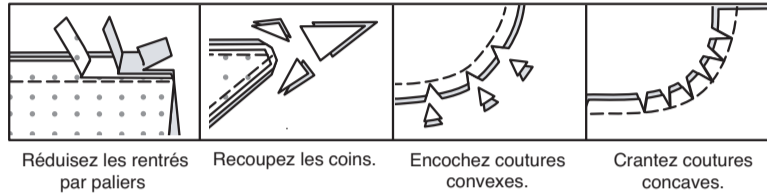
INFORMATION DE COUTURE

LÉGENDE DES CROQUIS



RENTRÉS DE COUTURE

Utilisez des rentrés de 1.5 cm sauf indiqué différemment.



ÉPINGLER ET AJUSTER

Épinglez ou bâtissez les coutures, ENDROIT CONTRE ENDROIT, en faisant coïncider les repères. Ajustez le vêtement avant de piquer les coutures principales.

PRESSAGE

Pressez les rentrés de couture ensemble; puis ouvrez-les au fer sauf indiqué différemment. Crantez-les si nécessaire de sorte qu'ils restent à plat.

GLOSSAIRE

Les termes techniques, imprimés en **CARACTÈRES GRAS** au cours de l'assemblage, sont expliqués ci-dessous.

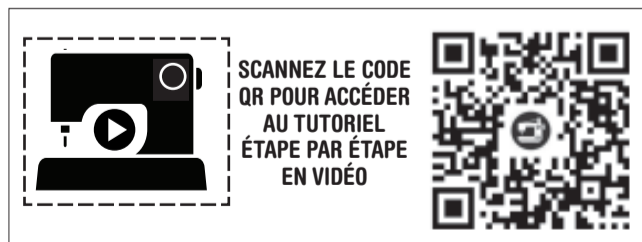
PIQUER LE BORD/PIQUER AU BORD – Piquer près du bord fini ou de la couture.

RENFORCER - Piquer à petits points sur la ligne de couture indiquée dans les instructions de couture.

PIQÛRE DE SOUTIEN - Piquer dans le rentré à 3 mm de la ligne de couture, soit à 1.3 cm du bord non fini.

SURPIQUER – En utilisant le pied presseur comme un guide, sur l'endroit, piquer à 6 mm du bord, de la couture ou d'une autre piqûre, ou surpiquer comme spécifié.

SOUS-PIQUER – Déplier la parementure ou au-dessous du vêtement ; piquer sur le rentré près de la couture.



INSTRUCTIONS DE COUTURE

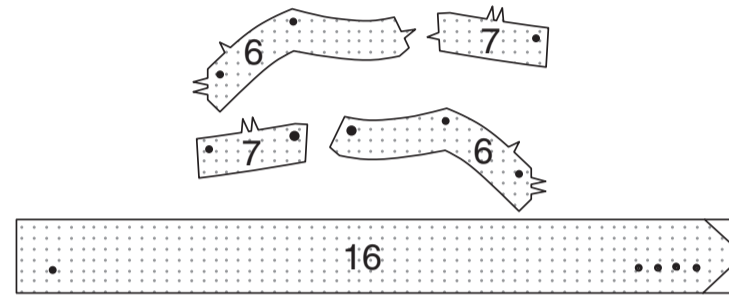
LES PIÈCES DU PATRON SERONT IDENTIFIÉES PAR DES NUMÉROS LA PREMIÈRE FOIS QU'ELLES SERONT UTILISÉES.

PIQUER LES COUTURES ENDROIT CONTRE ENDROIT, SAUF INDIQUÉ DIFFÉREMMENT.

COMBINAISON

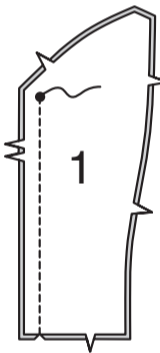
ENTOILAGE

Blaisez les coins de l'ENTOILAGE, comme illustré. Faites adhérer l'entoilage sur l'envers de chaque pièce correspondante en TISSU, en suivant la notice d'utilisation.

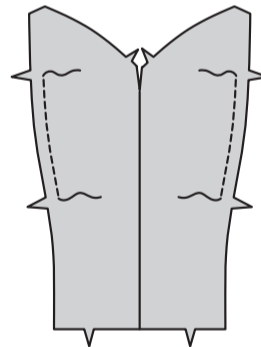


CORSAGE DEVANT ET DOS DROIT

ENDROIT CONTRE ENDROIT, épinglez les pièces du CORSAGE DEVANT (1), en faisant coïncider les encoches et les cercles. Piquez la couture du milieu devant, du bord inférieur jusqu'au cercle. Ouvrez la couture au fer.

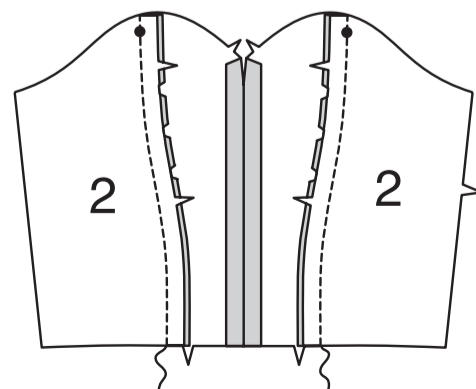


Faites une **PIQÛRE DE SOUTIEN** sur les bords du côté du corsage devant entre les encoches.

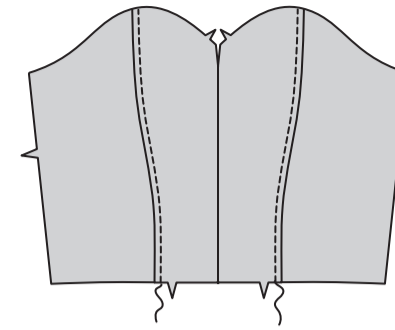


Épinglez le CORSAGE CÔTÉ DEVANT (2) sur le corsage devant, en faisant coïncider les encoches et les cercles, en crantant le corsage devant si nécessaire. Piquez. Pressez les coutures vers le corsage devant.

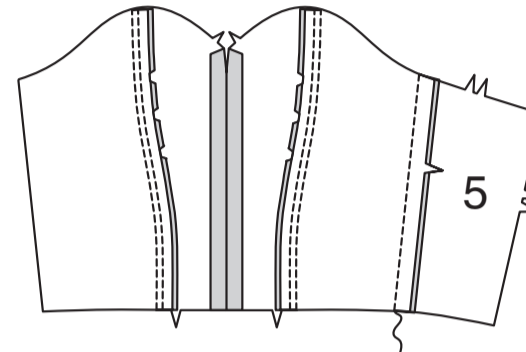
FACULTATIF : PIQUEZ LE BORD sur le corsage devant le long de la couture du côté devant.



SURPIQUEZ le corsage devant le long de la couture du côté devant.

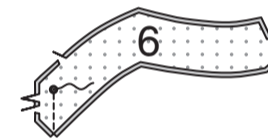


ENDROIT CONTRE ENDROIT, épinglez le CORSAGE CÔTÉ DOS droit (5) et le corsage côté devant droit sur la couture du côté droit, en faisant coïncider les encoches. Piquez.

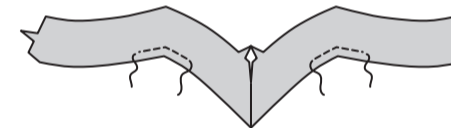


PAREMENTURE DEVANT ET DOS DROIT

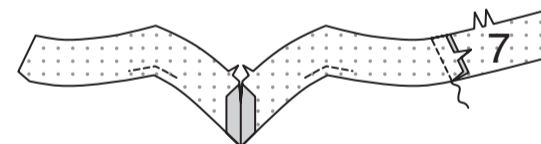
ENDROIT CONTRE ENDROIT, épinglez les pièces de la BANDE DEVANT (6), en faisant coïncider les encoches et les cercles. Piquez la couture du milieu devant, du bord inférieur jusqu'au cercle. Ouvrez la couture au fer.



RENFORCEZ le coin intérieur sur le bord inférieur de la bande devant, comme illustré.



ENDROIT CONTRE ENDROIT, épinglez la BANDE CÔTÉ DOS droit (7) et la bande devant droit sur la couture du côté droit, en faisant coïncider les encoches. Piquez.

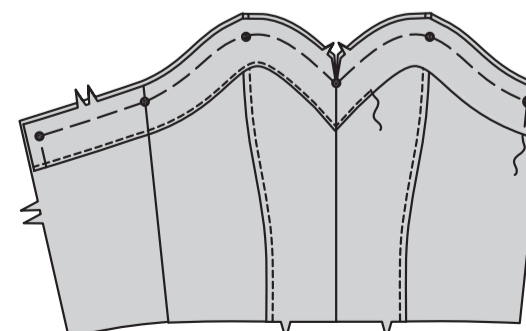


Rentrez au fer 1 cm sur le bord inférieur de la bande, en crantant jusqu'aux coins intérieurs, en repliant les coins du milieu devant.

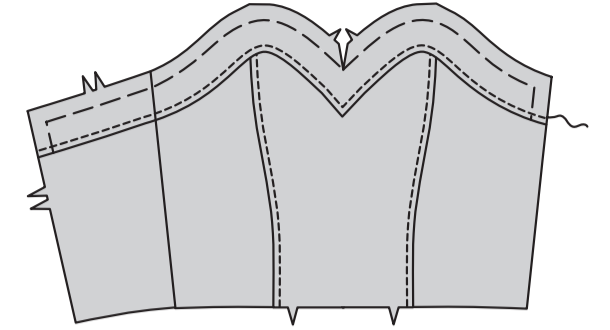


Épinglez l'envers de la bande sur l'endroit du corsage, ayant les bords non finis au même niveau, en faisant coïncider les encoches, les milieux, les coutures du côté et les cercles. Bâtissez les bords non finis.

FACULTATIF : PIQUEZ AU BORD sur la bande le long du bord pressé, en pivotant au milieu devant et aux coins intérieurs.

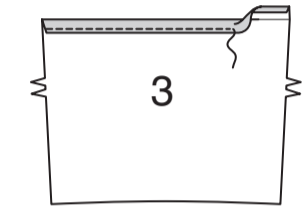


SURPIQUEZ la parementure le long du bord pressé, en pivotant au niveau du milieu devant et aux coins intérieurs.



CORSAGE DOS

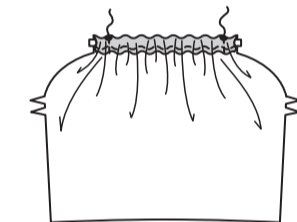
Pour former la coulisse, retournez le bord supérieur du CORSAGE DOS (3) vers l'intérieur le long de la ligne de pliure. Pressez. Rentrez 6 mm sur le bord non fini et piquez sur place, en laissant les extrémités libres.



Coupez un morceau d'élastique en utilisant la pièce du patron GUIDE POUR ÉLASTIQUE (4).



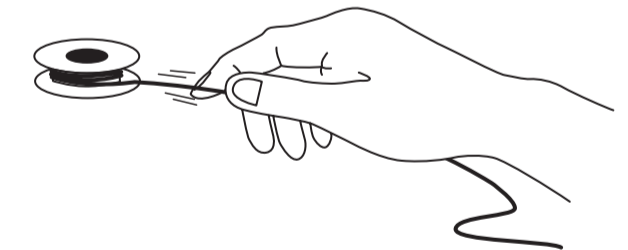
Enfilez l'élastique dans la coulisse, ayant les bouts au même niveau. Piquez à travers les bouts.



Pour supprimer le volume, tirez sur les bouts de l'élastique et coupez près de la piqûre.



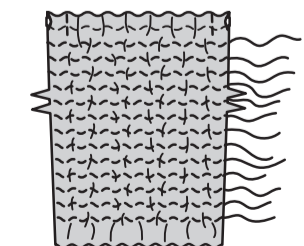
Pour froncer le corsage dos, enfiler à la main le fil canette avec du fil élastique, avec une tension légère. Utilisez du fil régulier sur l'aiguille de la machine.



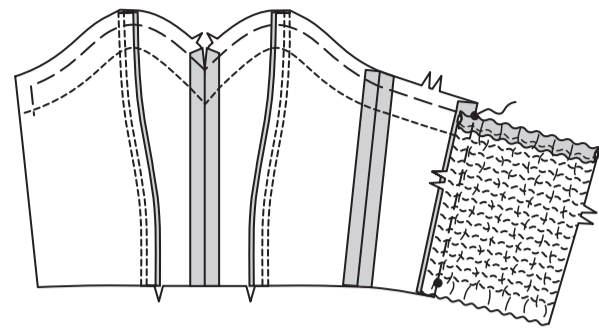
Pour froncer le dos, cousez la première rangée à travers le dos à 2.5 cm au-dessous de la piqûre de la coulisse, en étendant légèrement la coulisse.

Cousez une autre rangée à travers le dos, parallèle à la première, à 1.3 cm.

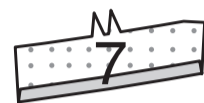
Continuez à coudre à travers le dos jusqu'à recouvrir tout le dos, en séparant chaque rangée à 1.3 cm et en arrêtant environ à 2 cm du bord inférieur.



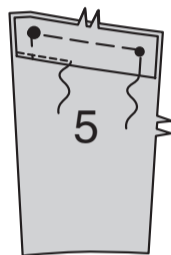
Épinglez le corsage dos et le corsage côté dos droit, en faisant coïncider les encoches et les cercles (le corsage côté dos s'étend). Bâissez.



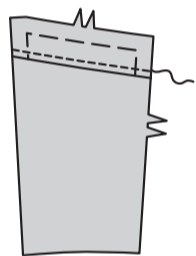
Rentrez au fer 1 cm sur le bord inférieur de la bande côté dos gauche (7).



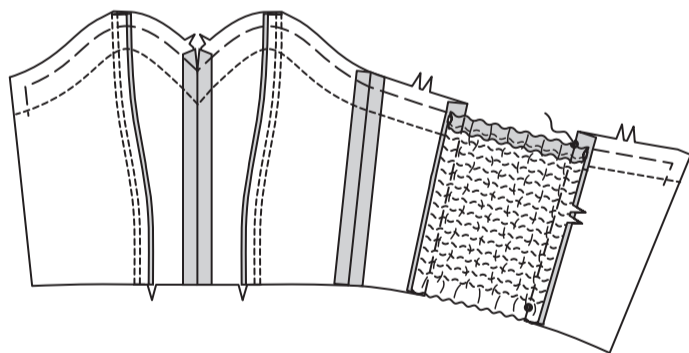
Épinglez l'envers de la bande sur l'endroit du corsage côté dos gauche (5), ayant les bords non finis au même niveau, en faisant coïncider les encoches et les cercles. Bâissez les bords non finis. **FACULTATIF : PIQUEZ LE BORD** sur la parementure le long du bord pressé.



SURPIQUEZ la parementure le long du bord pressé.

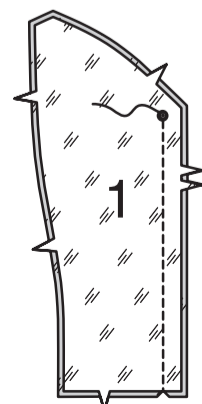


Épinglez le corsage côté dos gauche et le corsage dos, en faisant coïncider les encoches et les cercles (le corsage côté dos s'étend). Bâissez.

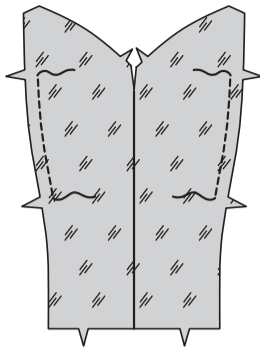


DOUBLURE DE CORSAGE

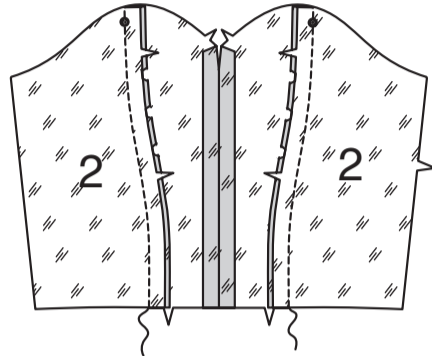
ENDROIT CONTRE ENDROIT, épinglez les pièces de la DOUBLURE corsage devant (1), en faisant coïncider les encoches et les cercles. Piquez la couture du milieu devant, du bord inférieur jusqu'au cercle. Ouvrez la couture au fer.



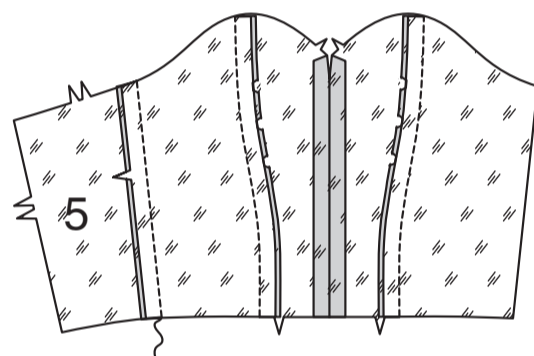
Faites une **PIQÛRE DE SOUTIEN** sur les bords du côté de la doublure corsage devant entre les encoches.



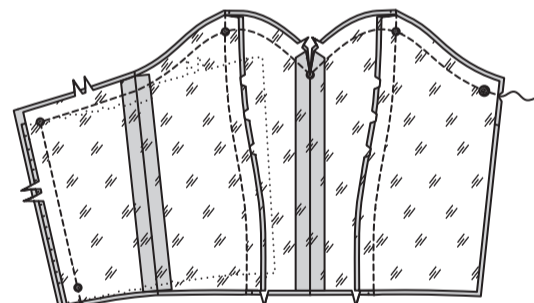
Épinglez la DOUBLURE corsage côté devant (2) sur la doublure corsage devant, en faisant coïncider les encoches et les cercles, en crantant la doublure corsage devant si nécessaire. Piquez. Pressez les coutures vers la doublure corsage devant.



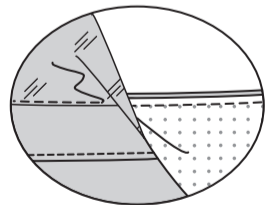
ENDROIT CONTRE ENDROIT, épinglez la DOUBLURE corsage côté dos droit (5) et la doublure corsage côté devant droit sur la couture du côté droit, en faisant coïncider les encoches. Piquez.



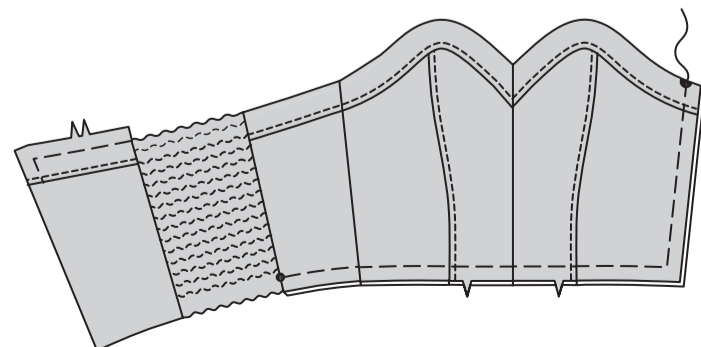
Épinglez la doublure sur le corsage devant et dos droit (par-dessus le milieu dos, en maintenant le dos gauche libre), en faisant coïncider les encoches, les coutures et les cercles. Piquez le côté dos droit et le bord devant supérieur, en pivotant aux cercles. Égalisez les coutures.



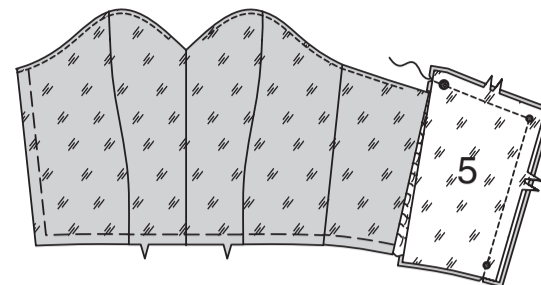
SOUS-PIQUEZ le bord supérieur de la doublure aussi loin que possible.



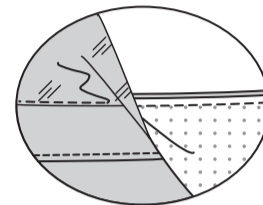
Retournez la doublure vers l'intérieur, en retournant le corsage dos vers l'extérieur ; pressez. Bâissez les bords non finis.



ENDROIT CONTRE ENDROIT, épinglez la DOUBLURE corsage côté dos gauche (5) sur le corsage côté dos gauche, en faisant coïncider les encoches et les cercles. Piquez le côté dos gauche et le bord supérieur. Égalisez les coutures.



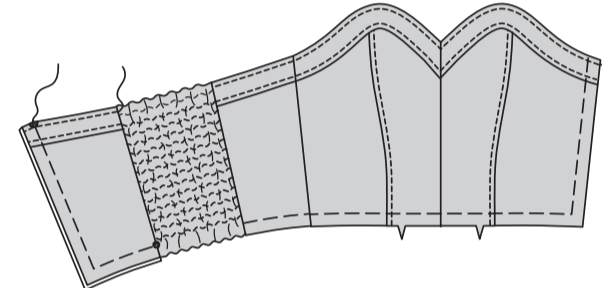
SOUS-PIQUEZ le bord supérieur de la doublure aussi loin que possible.



Retournez la doublure vers l'intérieur, en retournant le corsage dos vers l'extérieur ; pressez. Bâissez les bords non finis.

SURPIQUEZ le bord supérieur des bandes devant.

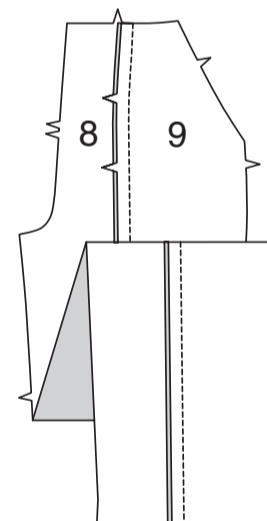
FACULTATIF : PIQUEZ AU BORD sur le bord supérieur des bandes devant.



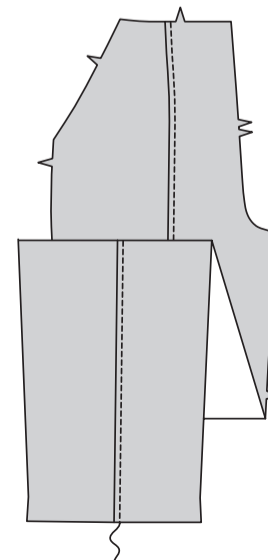
PANTALON DEVANT

Épinglez le PANTALON DEVANT (8) et le PANTALON CÔTÉ DEVANT (9), ENDROIT CONTRE ENDROIT, en faisant coïncider les encoches. Piquez. Pressez les coutures vers le pantalon devant.

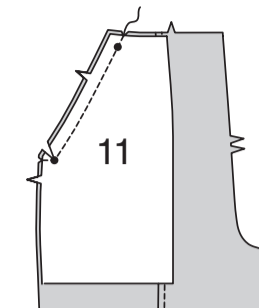
FACULTATIF : PIQUEZ LE BORD sur le pantalon devant le long de la couture.



SURPIQUEZ le pantalon devant le long de la couture.

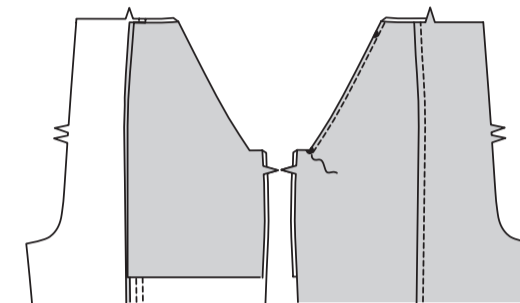


Épinglez la PAREMENTURE DE POCHE (11) sur le bord supérieur latéral du côté devant, en faisant coïncider les encoches et les cercles. Piquez, en pivotant sur le rentré au cercle inférieur. Crantez en diagonale jusqu'au cercle ; coupez la couture.

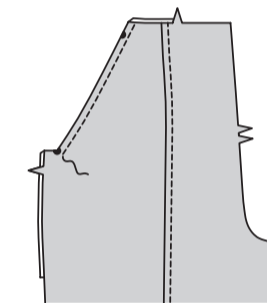


Retournez la poche vers l'intérieur ; pressez.

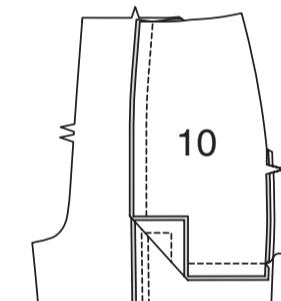
FACULTATIF : PIQUEZ AU BORD sur le bord du côté supérieur du devant, en arrêtant au cercle inférieur.



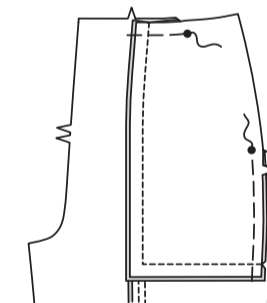
SURPIQUEZ le bord du côté supérieur du devant, en arrêtant au cercle inférieur.



Piquez le CÔTÉ DEVANT (10) et la parementure de poche le long du bord du devant et inférieur, en maintenant le devant libre.



Bâissez le bord supérieur et du côté sur le devant, en faisant coïncider les cercles.

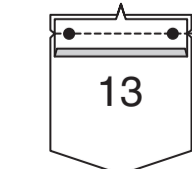


PANTALON DOS

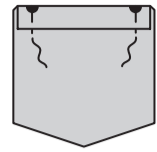
Rentrez au fer 1 cm sur le bord inférieur de la BANDE DE POCHE DOS (14).



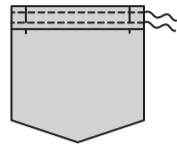
Épinglez l'endroit de la bande sur l'envers de la POCHE DOS (13), en faisant coïncider les encoches et les cercles. Piquez le bord supérieur ; égalisez la couture.



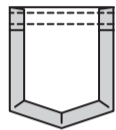
Retournez la bande vers l'extérieur ; pressez. Bâissez les bords non finis.



SURPIQUEZ la bande le long du bord pressé et du bord supérieur.

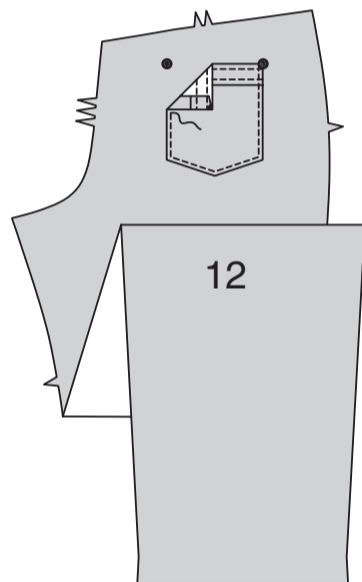


Repliez le rentré sur les côtés et le bord inférieur de la poche, en repliant l'ampleur aux coins ; pressez.



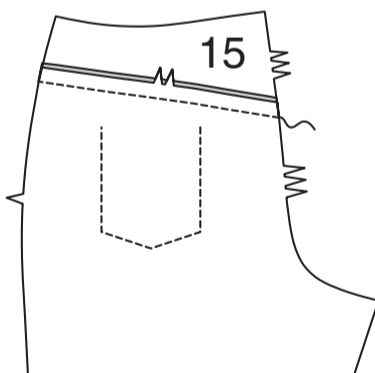
Épinglez la poche sur le PANTALON DOS (12), en faisant coïncider les cercles. **PIQUEZ AU BORD** sur les bords des côtés et les bords inférieurs.

FACULTATIF : SURPIQUEZ les bords des côtés et les bords inférieurs de la poche.

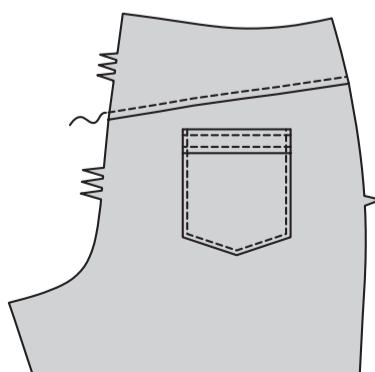


ENDROIT CONTRE ENDROIT, piquez l'EMPIÈCEMENT DOS (15) sur le bord supérieur du dos, en faisant coïncider les encoches. Pressez la couture vers l'empiècement.

FACULTATIF : PIQUEZ AU BORD sur le bord inférieur de l'empiècement.

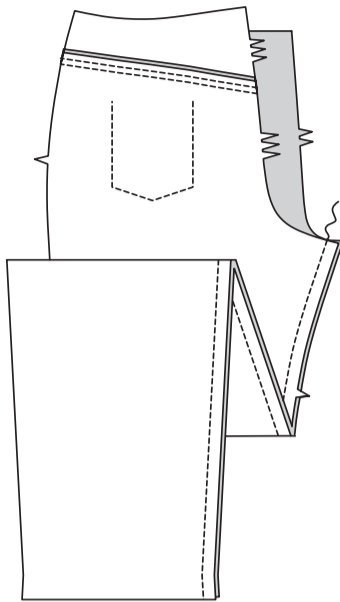


SURPIQUEZ le bord inférieur de l'empiècement.

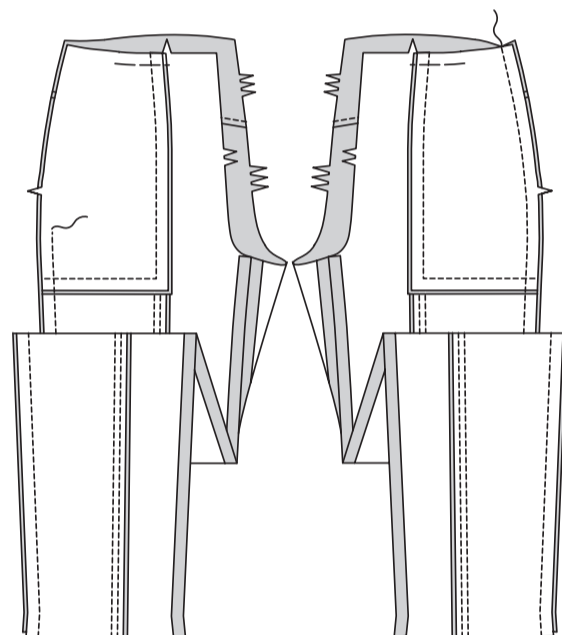


COUTURES RESTANTES

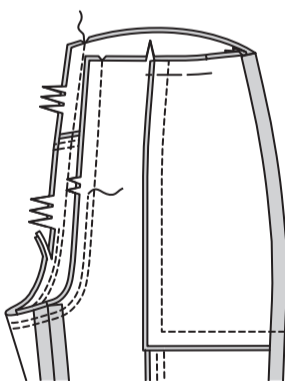
ENDROIT CONTRE ENDROIT, piquez le pantalon dos et le pantalon devant sur la partie intérieure de la jambe.



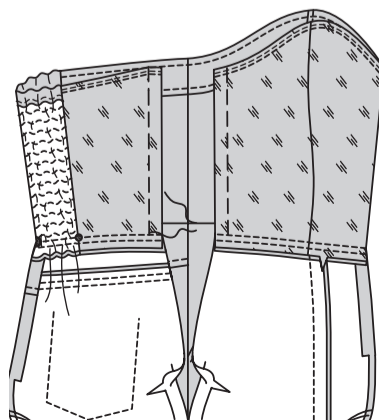
Piquez le devant et le dos sur les côtés, en laissant libre le côté gauche à 5 cm au-dessous des encoches.



Pour la couture d'entrejambe, retournez une jambe à l'endroit ; insérez dans l'autre jambe. Piquez, puis piquez à 6 mm du rentré entre les encoches, comme illustré. Égalisez près de la seconde piqûre.



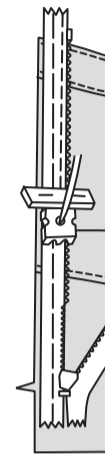
ENDROIT CONTRE ENDROIT, épinglez le pantalon sur le corsage, en faisant coïncider les encoches, les milieux, les cercles et les coutures du côté droit, en répartissant le bord supérieur si nécessaire. Piquez, puis piquez à 6 mm du rentré. Pressez la couture vers le pantalon.



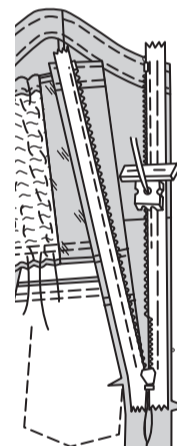
FERMETURE À GLISSIÈRE

NOTE : Piquez la fermeture à glissière en utilisant un pied spécial à fermeture à glissière invisible.

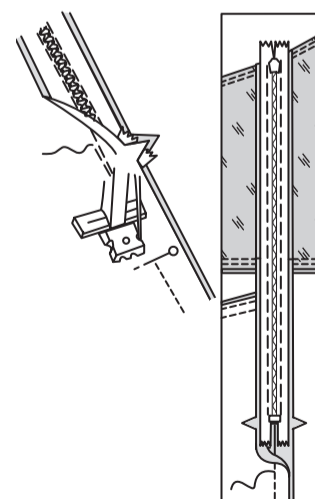
Ouvrez la fermeture et pressez le ruban en utilisant le fer réglé à basse température. Sur l'ENDROIT, épinglez le côté DROIT du ruban de la fermeture vers le bas sur le côté dos GAUCHE de l'ouverture de la fermeture. Ayez la spirale le long de la ligne de couture, le ruban sur le rentré et l'arrêt supérieur à 3 mm au-dessous du bord supérieur, comme illustré. Bâissez à la main au centre du ruban. Placez le pied à fermeture en haut de la fermeture avec la rainure DROITE du pied par-dessus la spirale. Piquez sur le ruban jusqu'à l'encoche. Piquez au point arrière pour renforcer.



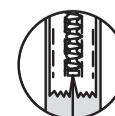
Épinglez de la même façon l'autre moitié de la fermeture sur le côté devant GAUCHE de l'ouverture de la fermeture. Assurez-vous que les bords supérieur et inférieur de la combinaison soient au même niveau. Bâissez à la main le long du centre du ruban. Placez le pied à fermeture en haut de la fermeture avec la rainure GAUCHE par-dessus la spirale. Piquez sur le ruban jusqu'à l'encoche. Piquez au point arrière pour renforcer.



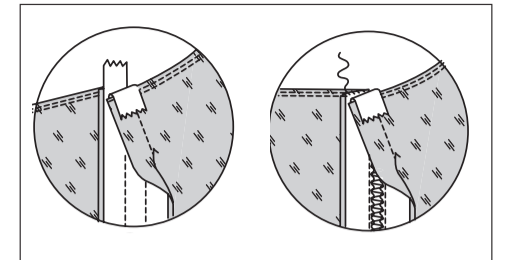
Fermez la fermeture et vérifiez qu'elle ne soit pas visible de l'ENDROIT. Tirez les extrémités libres du ruban de la fermeture à l'opposé du rentré. Épinglez la couture du côté gauche restante ensemble au-dessous de la fermeture. Placez le pied à fermeture vers la GAUCHE de sorte que l'aiguille descende à travers l'encoche extérieure du pied. Commencez à piquer à 6 mm au-dessus du point le plus bas et légèrement vers la GAUCHE. Piquez la couture sur environ 7.5 cm, en la rejoindre avec la piqûre précédente.



Si vous préférez, ouvrez chaque rentré sur l'extrémité de la fermeture et piquez le ruban sur le rentré.



Retournez le bord supérieur des rubans de la fermeture par-dessus les rentrés et cousez sur place aux **POINTS COULÉS**.

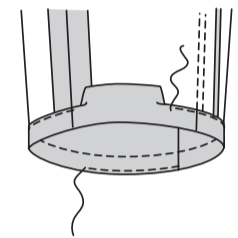


FINITION

OURLETS

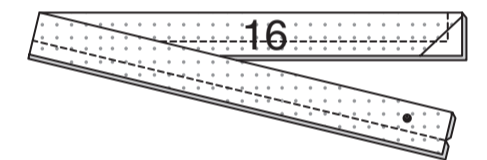
Finissez le bord inférieur de la combinaison avec un ourlet double. Pour faire un ourlet double, rentrez 1.5 cm sur le bord inférieur. Rentrez 1.5 cm de nouveau. Pressez. Piquez l'ourlet sur place près de la pliure.

FACULTATIF : PIQUEZ AU BORD sur le bord inférieur de l'ourlet.

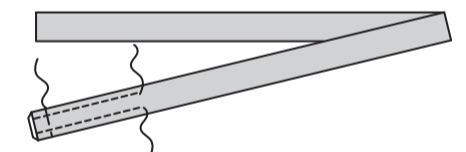


CEINTURE

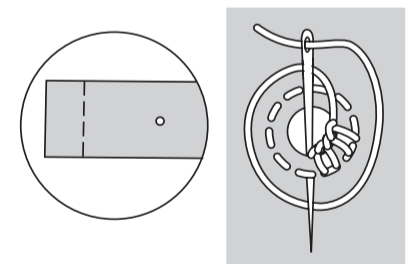
Pliez la CEINTURE (16) en deux dans le sens de la longueur, ENDROIT CONTRE ENDROIT. Piquez, en laissant libre l'extrémité avec cercle ; égalisez la couture.



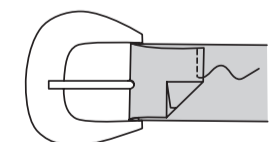
Retournez à l'endroit ; pressez. Bâissez les bords non finis. **FACULTATIF : SURPIQUEZ** les bords cousus et la pliure de la ceinture.



Pour l'ouverture de l'ardillon de la boucle, faites une coupe sur le cercle de la ceinture, assez longue pour faire passer l'ardillon. Travaillez au point de feston par-dessus les bords non finis, comme illustré.



Introduisez l'extrémité non finie de la ceinture dans la barrette de la boucle, en enfilant l'ardillon dans l'ouverture. Retournez la ceinture le long de la ligne de pliure. Rentrez 1.5 cm sur le bord non fini et piquez sur place.



Appliquez quatre œillets métalliques sur les cercles de la ceinture, en suivant la notice d'utilisation.

FACULTATIF : posez la pointe de la ceinture achetée sur l'extrémité de la ceinture, en suivant la notice d'utilisation.

