

M8358

PAGE 1 DE 2

McCall's®

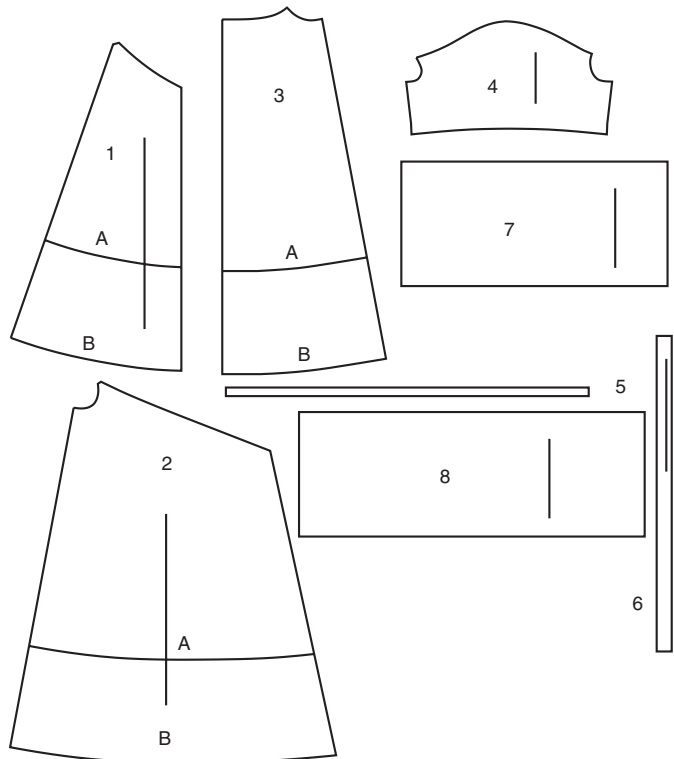
FRANÇAIS



1-800-782-0323



8 PIÈCES DU PATRON



- 1 CÔTÉ DEVANT – A, B
2 DEVANT – A, B
3 DOS – A, B
4 MANCHE – A, B
5 GUIDE POUR ÉLASTIQUE – A, B
6 CEINTURE NOUÉE – A, B
7 VOLANT DEVANT – A
8 VOLANT – A

MARQUES DU PATRON



LIGNE DE DROIT-FIL: Posez sur le droit-fil du tissu parallèle à la lisière ou à la pliure.



LIGNE DE PLIURE: Placez la ligne sur la pliure du tissu.



MARQUE DE BOUTONNIÈRE: Indique la longueur exacte et l'emplacement des boutonsnières.

MARQUE DE BOUTON: Indique l'emplacement du bouton.



REPÈRES ET SYMBOLES: Pour faire coïncider les coutures et les détails d'assemblage.

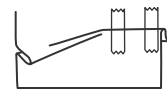
Indique la Ligne de Poitrine, Ligne de Taille, les Hanches et/ou le Tour de Bras. Les Mesures font référence à la circonférence du Vêtement Fini (Mesures du corps + Aisance confort + Aisance mode). Ajustez le patron si nécessaire. La mesure ne comprend pas les plis, les pinces et les rentrés.

RENTRÉ DE COUTURE COMPRIS: 1.5cm, sauf différemment indiqué, mas pas imprimé sur le patron.

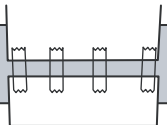
ADAPTER SI NÉCESSAIRE

Allongez ou Raccourcissez aux lignes d'ajustement (=) ou où il est indiqué sur le patron. S'il faut ajouter une longueur considérable, vous pouvez acheter du tissu supplémentaire.

POUR RACCOURCIR: Pliez le long de la ligne d'ajustement. Faire une pliure la moitié de la quantité nécessaire. Adhérez en place.



POUR ALLONGER: Coupez entre les lignes d'ajustement. Étendez la quantité nécessaire, en tenant les bords parallèles. Adhérez sur le papier.



Lorsque les lignes de Modification ne se trouvent pas sur le patron, allongez ou raccourcissez au bord inférieur.

RÉTRÉCISSEZ LE TISSU qui n'est pas étiqueté prérétrécit. Repassez.

ENFERMEZ LE PLAN DE COUPE pour le Modèle, la Taille, la Largeur du Tissu.

Utilisez les plans de coupe **AVEC SENS** pour les tissus à dessins dans une seule direction, sens, poil ou surfaces nuancées. Puisque la plupart de tissus de tricot ont la surface nuancée, on utilise un plan de coupe avec sens.

Pour les **ÉPAISSEURS DOUBLES (AVEC PLIURE)**, pliez le tissu endroit contre endroit.

*** ÉPAISSEURS DOUBLES (SANS PLIURE)** - Pour les tissus avec sens, pliez le tissu transversalement, endroit contre endroit.

Marquez comme illustré. Coupez le long de la pliure transversale du tissu (A). Retournez l'épaisseur supérieure sur 180° pour que les flèches aillent dans la même direction et posez-la sur l'épaisseur inférieure, endroit contre endroit (B).

PLIURE TRANSVERSALE

LISIÈRES

LISIÈRE

A

B

Pour une **SEULE ÉPAISSEUR** - Posez le tissu, endroit vers le haut. (Pour les Tissus à Fourrure, placez le poil vers le bas).

COUPER ET MARQUER

★ Coupez d'abord les autres pièces, en laissant assez de tissu pour couper cette pièce. Ouvrez le tissu. Pour les pièces "Coupez 1", coupez la pièce une fois sur une épaisseur simple avec la pièce vers le haut sur l'endroit du tissu.

La pièce du patron peut avoir des lignes de coupe pour plusieurs tailles. Choisissez la ligne de coupe correcte ou les pièces de patron pour votre taille.

Avant de **COUPER**, placez toutes les pièces sur le tissu selon le plan de coupe. Epinglez. **(Les plans montrent l'emplacement approximatif des pièces de patron, lequel peut varier selon la taille du patron).** Coupez **EXACTEMENT**, en maintenant les repères vers l'extérieur.

Avant d'enlever le patron, **REPORTER LES MARQUES** et les lignes d'assemblage sur l'Envers du Tissu, en utilisant la méthode à Epingles et à Craie ou le Papier à Calquer et la Roulette de Couturière. Les marques nécessaires sur l'endroit du tissu doivent être faites au fil.

NOTE: Les parties encadrées avec des pointillées (a! b! c!) dans les plans représentent les pièces coupées selon les mesures données.

PLANS DE COUPE

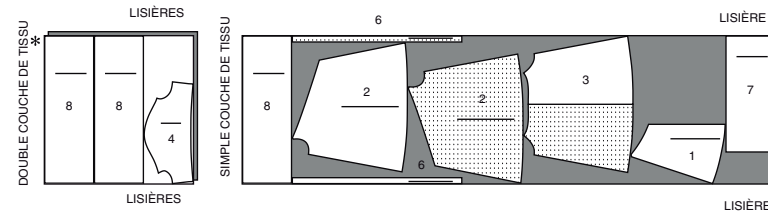
ENDROIT DU PATRON	ENVERS DU PATRON	ENDROIT DU TISSU	ENVERS DU TISSU

ROBE A

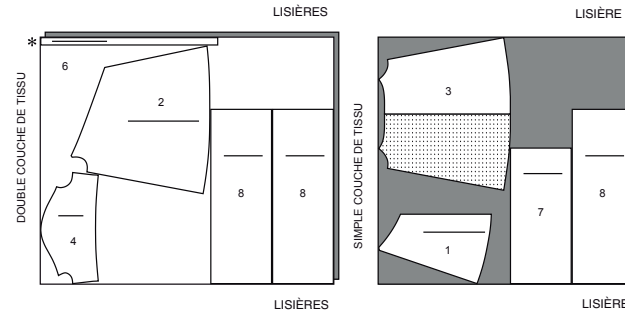
utilisez les pièces : 1 2 3 4 6 7 8

LA PIÈCE 5 SE COUPE EN ÉLASTIQUE

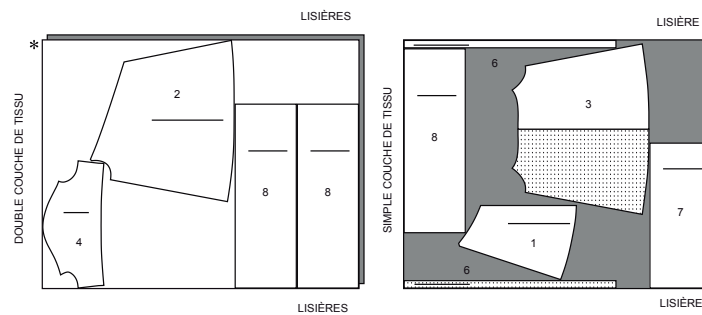
115 cm
avec sens
toutes les tailles



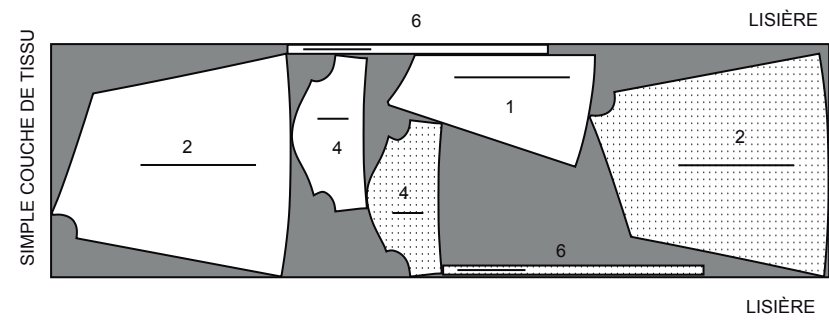
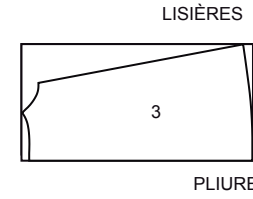
150 cm
avec sens
tailles 6 8 10 12 14 16



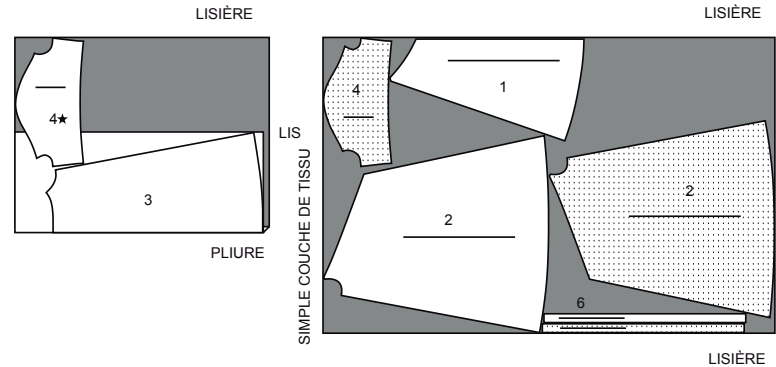
150 cm
avec sens
tailles 18 20 22 24



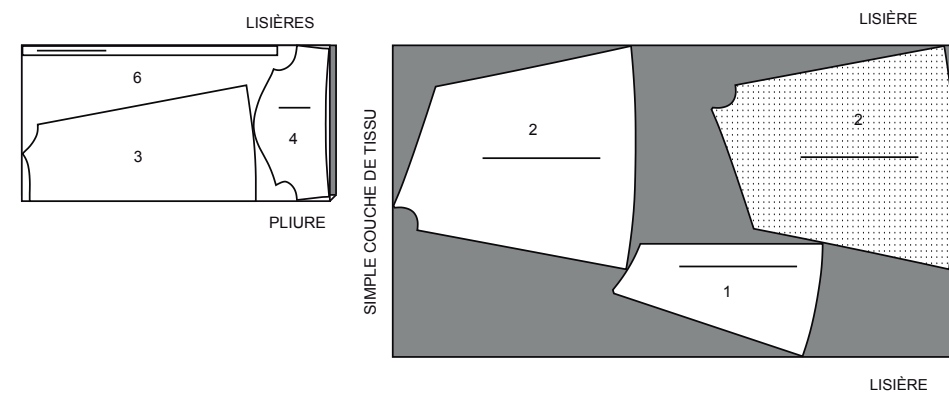
115 cm
avec sens
tailles 18 20 22 24



150 cm
avec sens
tailles 6 8 10 12 14 16



150 cm
avec sens
tailles 18 20 22

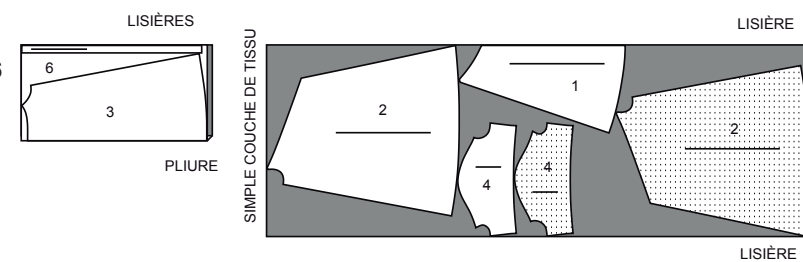


ROBE B

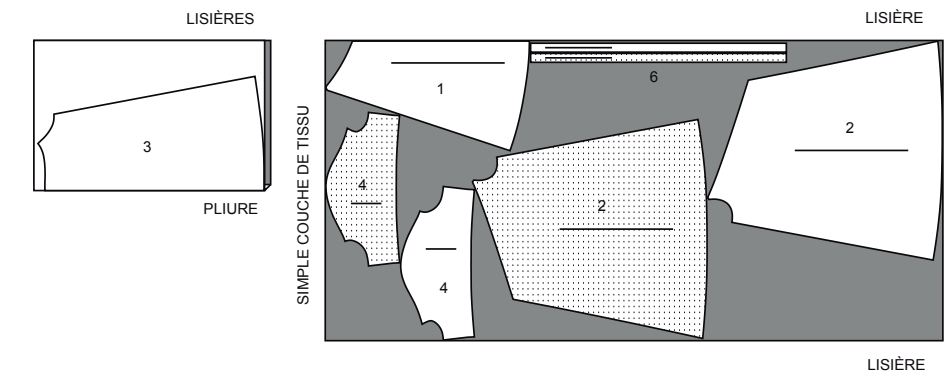
utilisez les pièces : 1 2 3 4 6

LA PIÈCE 5 SE COUPE EN ÉLASTIQUE

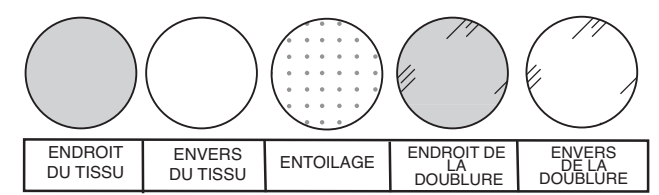
115 cm
avec sens
tailles 6 8 10 12 14 16



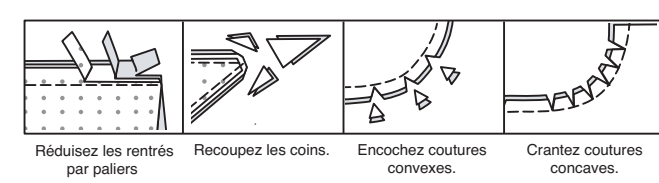
150 cm
avec sens
taille 24



INFORMATION DE COUTURE
LÉGENDE DES CROQUIS



RENTRÉS DE COUTURE
Utilisez des rentrés de 1.5 cm sauf indiqué différemment.



ÉPINGLER ET AJUSTER
Épinglez ou bâtissez les coutures, ENDROIT CONTRE ENDROIT, en faisant coïncider les repères. Ajustez le vêtement avant de piquer les coutures principales.

PRESSAGE
Pressez les rentrés de couture ensemble; puis ouvrez-les au fer sauf indiqué différemment. Crantez-les si nécessaire de sorte qu'ils restent à plat.

GLOSSAIRE
Les termes techniques, imprimés en **CARACTÈRES GRAS** au cours de l'assemblage, sont expliqués ci-dessous.

OURLET ÉTROIT – Replier l'ourlet, presser en répartissant l'ampleur si nécessaire. Déplier l'ourlet. Replier de nouveau en faisant coïncider le bord non fini avec la pliure ; presser. Replier le long du pli ; piquer.

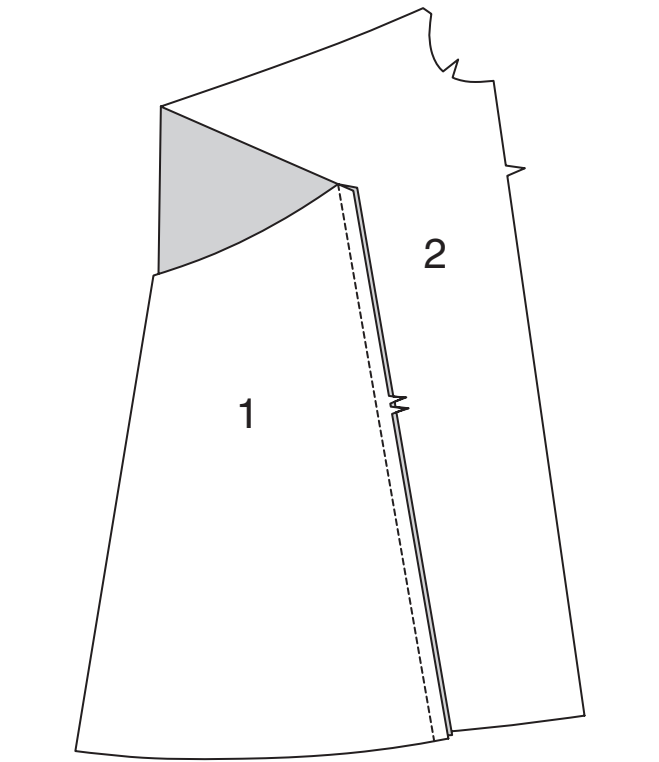
INSTRUCTIONS DE COUTURE

ROBE A, B

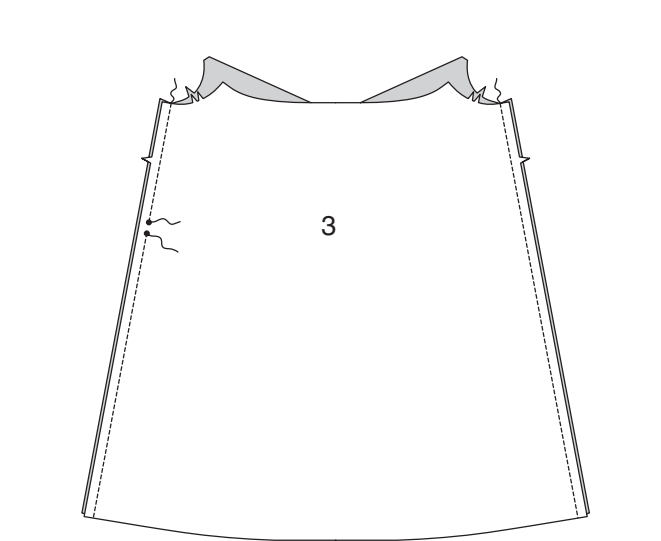
NOTE : La robe peut être portée avec le devant sur le dos.

DEVANT ET DOS

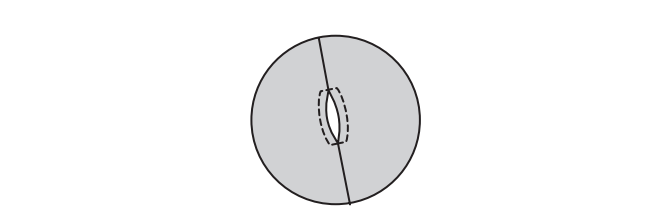
Piquez le CÔTÉ DEVANT (1) et le DEVANT (2), en faisant coïncider les encoches doubles.



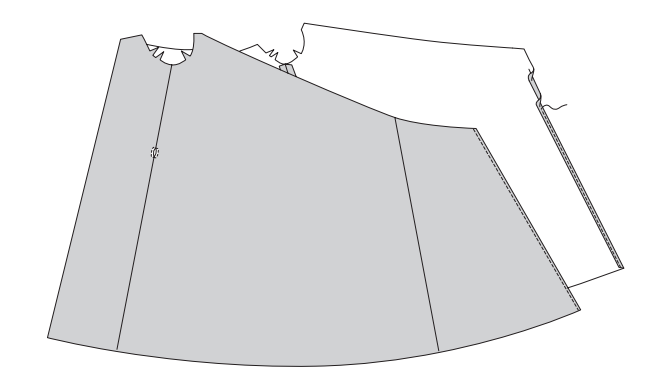
Épinglez le DOS (3) et les pièces du devant sur les coutures latérales, en faisant coïncider les encoches simples sur les deux bords et les petits cercles sur le bord DROIT. Piquez la couture latérale GAUCHE. Piquez la couture latérale DROITE, en laissant ouvert entre les petits cercles.



Sur l'ENDROIT, piquez autour de l'ouverture sur la couture latérale DROITE, comme illustré.

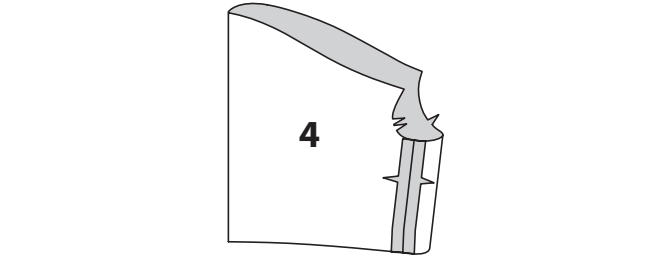


Pour finir les bords du devant avec un **OURLET ÉTROIT** de 1.5 cm, pliez le rentré de l'ourlet ; pressez, en distribuant l'ampleur si nécessaire. Dépliez l'ourlet. Repliez de nouveau de sorte que le bord non fini soit le long du pli ; pressez, piquez.

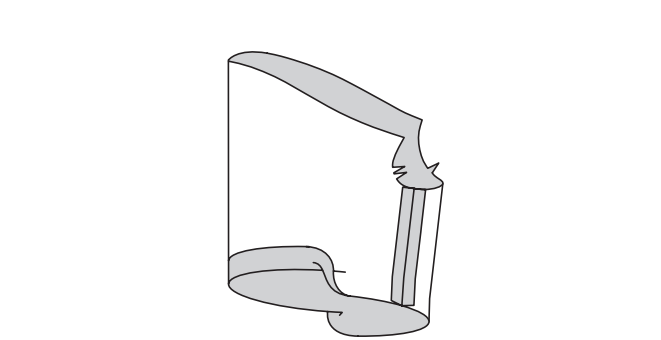


MANCHES

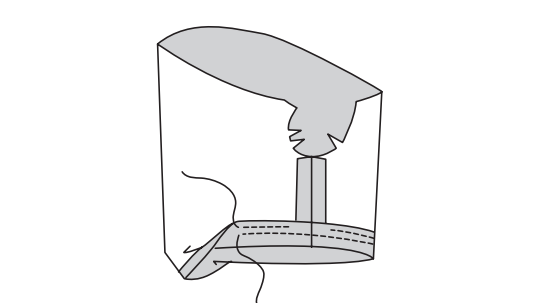
Piquez la couture de dessous de bras des pièces de la MANCHE (4).



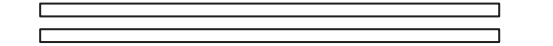
Pressez le bord inférieur de la manche vers l'INTÉRIEUR le long de la ligne de pliure.



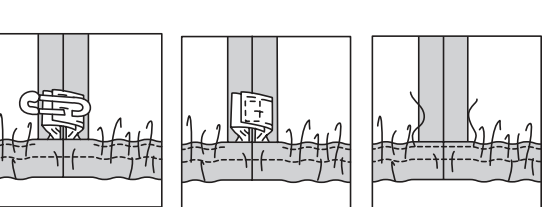
Pour former la coulisse de l'élastique, rentrez 6 mm sur le bord non fini et piquez sur place, en laissant une ouverture pour enfiler l'élastique. Piquez de nouveau 1.3 cm du bord rentré, en formant un petit volant.



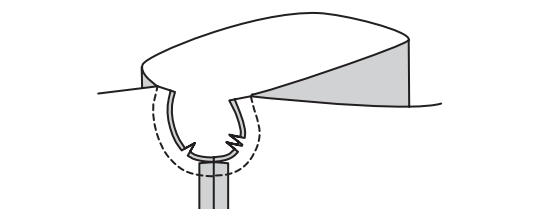
Coupez deux morceaux d'élastique d'une mesure confortable pour le tour de bras, plus 1.3 cm.



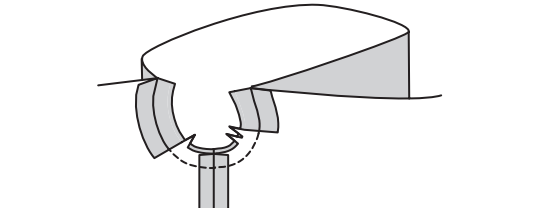
Enfilez l'élastique dans la coulisse. Superposez 1.3 cm des extrémités et cousez ensemble. Piquez en fermant l'ouverture.



Épinglez la manche sur le bord de dessous de bras du devant et dos, endroit contre endroit, en faisant coïncider les encoches et la couture de dessous de bras. Piquez.

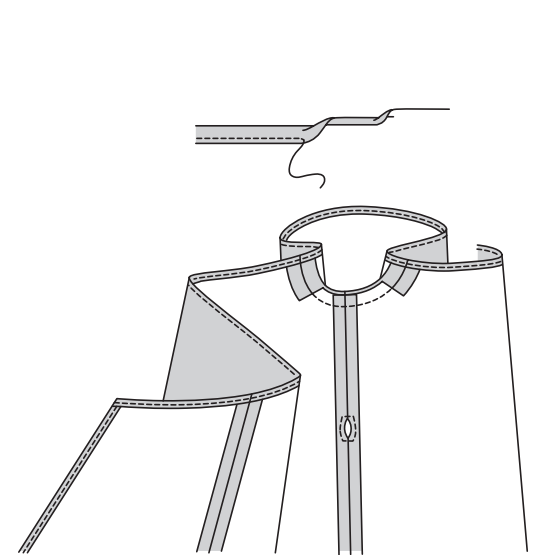


Crantez les rentrés sur l'emmanchure devant et dos juste au-dessus des encoches. Ouvrez la couture au fer au-dessus des crans.

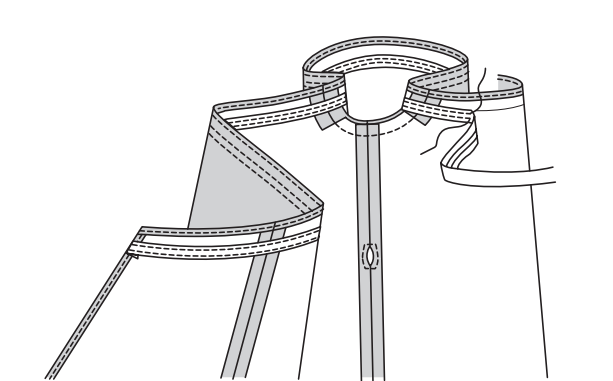


FINITION DE L'ENCOLURE

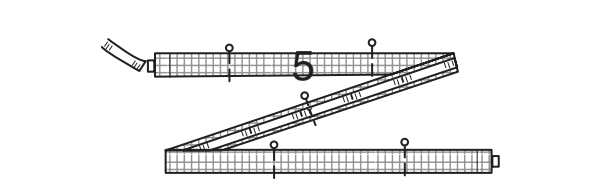
Pour finir le bord supérieur de la robe avec un **OURLET ÉTROIT** de 1 cm, pliez le rentré de l'ourlet. Repliez 3 mm sur le bord non fini intérieur. Piquez près du bord intérieur.



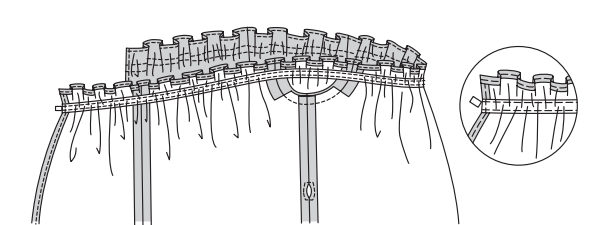
Pour former la coulisse, épinglez le bord supérieur du ruban de biais simple sur le devant, le dos et les manches le long de la ligne d'emplacement, ENVERS CONTRE ENVERS, en repliant les extrémités. Piquez près des longs bords du ruban.



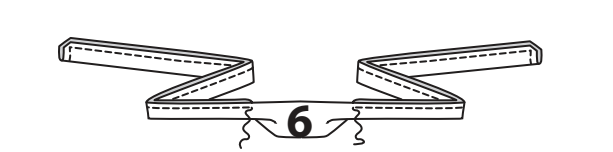
Coupez un morceau d'élastique de la longueur de la pièce du patron du GUIDE POUR ÉLASTIQUE (5).



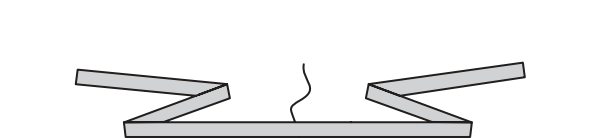
Enfilez l'élastique dans la coulisse, ayant les extrémités s'étendant 1.5 cm au-delà des extrémités de la coulisse. Épinglez. Piquez à travers les extrémités de la coulisse, en prenant l'élastique. Tirez sur l'élastique et coupez près de la piqûre.



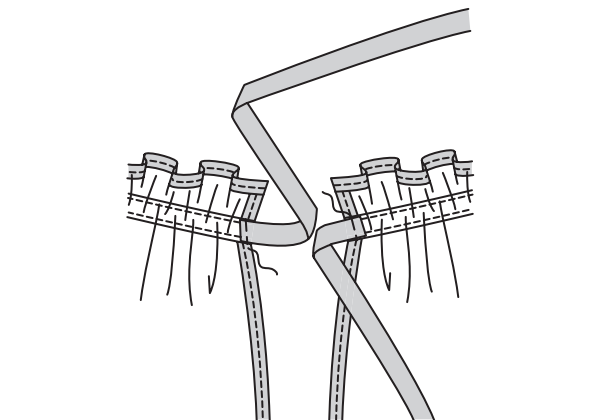
Pliez chaque pièce de la CEINTURE NOUÉE (6) en deux, dans le sens de la longueur, ENDROIT CONTRE ENDROIT. Piquez en couture de 1 cm, en laissant une ouverture sur le long bord pour retourner. Biaisiez les coins.



Retournez l'attache à l'ENDROIT. Cousez les bords de l'ouverture ensemble aux points coulés. Pressez.

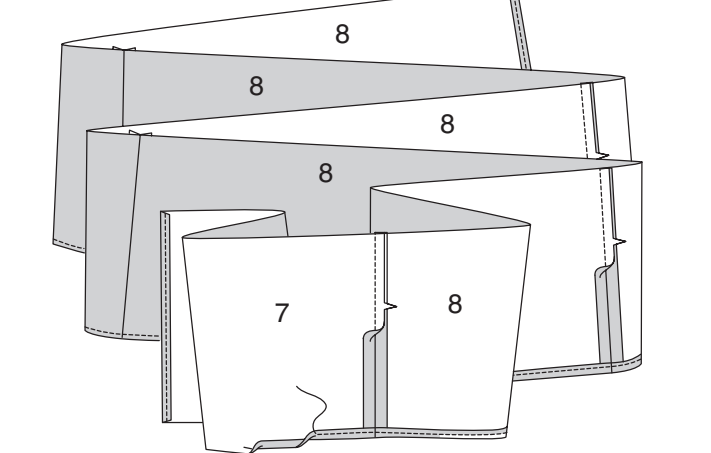


Sur l'envers, centrez et épinglez les attaches sur les devants par-dessus la coulisse, ayant le bord plié vers le haut et l'extrémité s'étendant 1 cm au-delà du bord du devant. Piquez sur place.

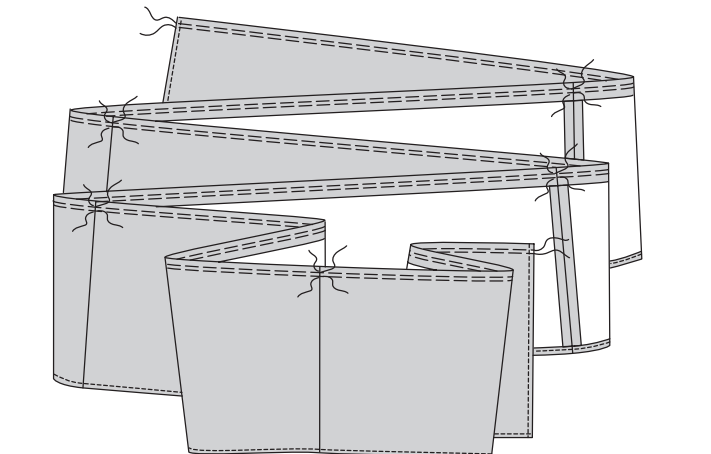


VOLANT – MODÈLE A

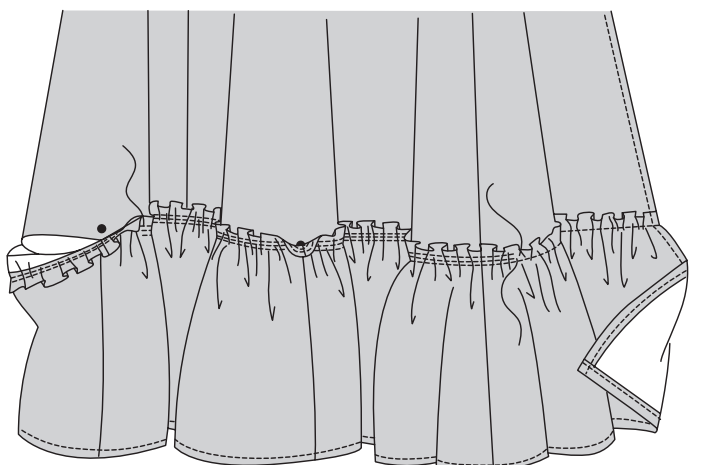
Piquez le VOLANT DEVANT (7) sur une pièce du VOLANT (8). Piquez les coutures restantes des pièces du volant 8, en formant un volant long. Découpez les encoches sur les bords du devant. Finissez les bords inférieurs et du devant avec un **OURLET ÉTROIT** de 1.5 cm.



Pressez le bord supérieur du volant vers l'INTÉRIEUR le long de la ligne de pliure. Pour froncer le volant, bâtissez à la machine le long des lignes indiquées sur le patron, en arrêtant le bâti sur les coutures.



Ayant les endroits vers le haut, vers vous, épinglez le volant sur le bord inférieur de la robe, en faisant coïncider les bords du devant, la couture du devant DROIT et les coutures restantes avec les grands cercles. Tirez sur le fil de fronces pour ajuster, en centrant les lignes de fronces à 1.5 cm du bord inférieur de la robe. Bâtissez. Piquez entre les lignes de fronces. Enlevez le bâti à la machine.



OURLET – MODÈLE B

Finissez le bord inférieur de la robe avec un **OURLET ÉTROIT** de 1.5 cm.

