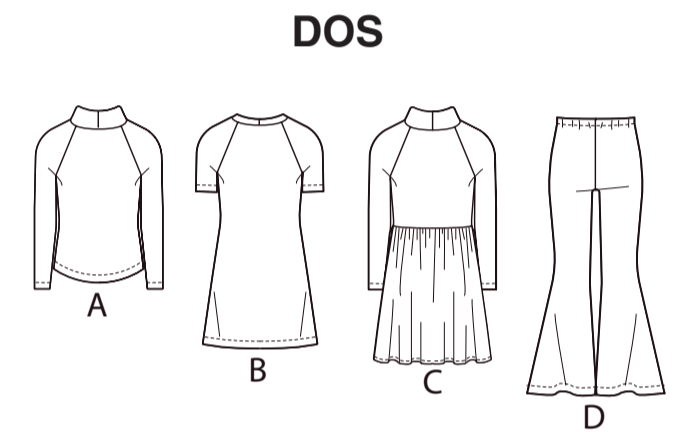
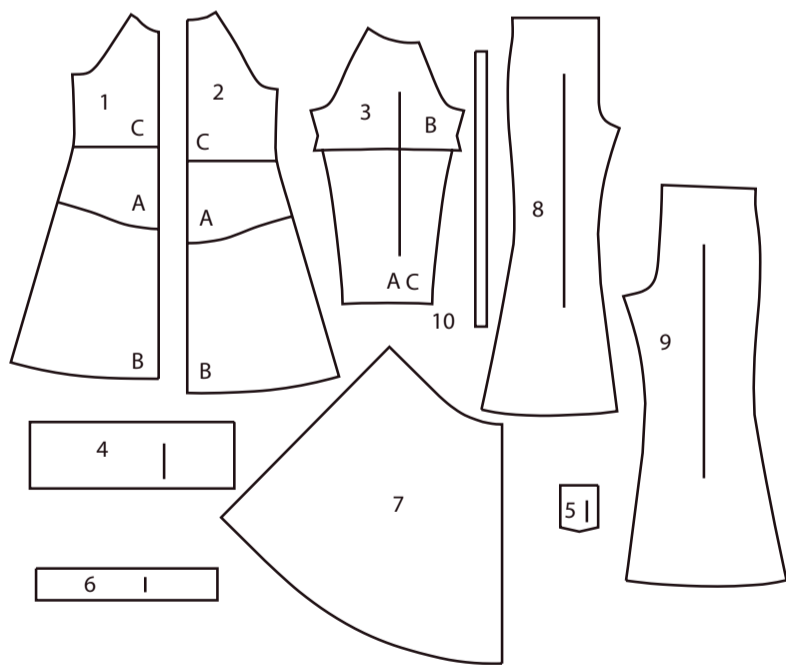


DEVANT



DOS

10 PIÈCES DU PATRON



- 1 DEVANT A, B, C
- 2 DOS A, B, C
- 3 MANCHE A, B, C
- 4 BANDE D'ENCOLURE A, C
- 5 POCHE B
- 6 BANDE D'ENCOLURE B
- 7 JUPE DEVANT ET DOS C
- 8 DEVANT D
- 9 DOS D
- 10 GUIDE POUR ÉLASTIQUE D

MARQUES DU PATRON

- LIGNE DE DROIT-FIL:** Posez sur le droit-fil du tissu parallèle à la lisière ou à la pliure.
- LIGNE DE PLIURE:** Placez la ligne sur la pliure du tissu.
- MARQUE DE BOUTONNIÈRE:** Indique la longueur exacte et l'emplacement des boutonsnières.
- MARQUE DE BOUTON:** Indique l'emplacement du bouton.
- REPÈRES ET SYMBOLES:** Pour faire coïncider les coutures et les détails d'assemblage.
- Indique la Ligne de Poitrine, Ligne de Taille, les Hanches et/ou le Tour de Bras. Les Mesures font référence à la circonférence du Vêtement Fini (Mesures du corps + Aisance confort + Aisance mode). Ajustez le patron si nécessaire. La mesure ne comprend pas les plis, les pinces et les rentrés.
- RENTRÉ DE COUTURE COMPRIS:** 1.5cm, sauf différemment indiqué, mas pas imprimé sur le patron.

ADAPTER SI NÉCESSAIRE

- Allongez ou raccourcissez aux lignes d'ajustement (=) ou où il est indiqué sur le patron. S'il faut ajouter une longueur considérable, vous pouvez acheter du tissu supplémentaire.
- POUR RACCOURCIR:** Pliez le long de la ligne d'ajustement. Faire une pliure la moitié de la quantité nécessaire. Adhère en place.
- POUR ALLONGER:** Coupez entre les lignes d'ajustement. Étendez la quantité nécessaire, en tenant les bords parallèles. Adhère sur le papier.
- Lorsque les lignes de Modification ne se trouvent pas sur le patron, allongez ou raccourcissez au bord inférieure.

RÉTRÉCISSEZ LE TISSU qui n'est pas étiqueté préretrecit. Repassez.
ENFERMEZ LE PLAN DE COUPE pour le Modèle, la Taille, la Largeur du Tissu.
 Utilisez les plans de coupe **AVEC SENS** pour les tissus à dessins dans une seule direction, sens, poil ou surfaces nuancées. Puisque la plupart de tissus de tricot ont la surface nuancée, on utilise un plan de coupe avec sens.
 Pour les **ÉPAISSEURS DOUBLES (AVEC PLIURE)**, pliez le tissu droit contre droit.
 * **ÉPAISSEURS DOUBLES (SANS PLIURE)** - Pour les tissus avec sens, pliez le tissu transversalement, endroit contre endroit. Marquez comme illustré. Coupez le long de la pliure transversale du tissu (A). Retournez l'épaisseur supérieure sur 180° pour que les flèches aillent dans la même direction et posez-la sur l'épaisseur inférieure, endroit contre endroit (B).

Pour une **SEULE ÉPAISSEUR** - Posez le tissu, droit vers le haut. (Pour les Tissus à Fourrure, placez le poil vers le bas).

COUPER ET MARQUER

★ Coupez d'abord les autres pièces, en laissant assez de tissu pour couper cette pièce. Ouvrez le tissu. Pour les pièces "Coupez 1", coupez la pièce une fois sur une épaisseur simple avec la pièce vers le haut sur l'endroit du tissu.
 La pièce du patron peut avoir des lignes de coupe pour plusieurs tailles. Choisissez la ligne de coupe correcte ou les pièces de patron pour votre taille.
 Avant de **COUPER**, placez toutes les pièces sur le tissu selon le plan de coupe. Epinglez. (Les plans montrent l'emplacement **approximatif des pièces de patron, lequel peut varier selon la taille du patron**). Coupez **EXACTEMENT**, en maintenant les repères vers l'extérieur.
 Avant d'enlever le patron, **REPORTEZ LES MARQUES** et les lignes d'assemblage sur l'Envers du Tissu, en utilisant la méthode à Épingles et à Craie ou le Papier à Calquer et la Roulette de Couturière. Les marques nécessaires sur l'endroit du tissu doivent être faites au fil.
NOTE: Les parties encadrées avec des pointillées (a! b! c!) dans les plans représentent les pièces coupées selon les mesures données.

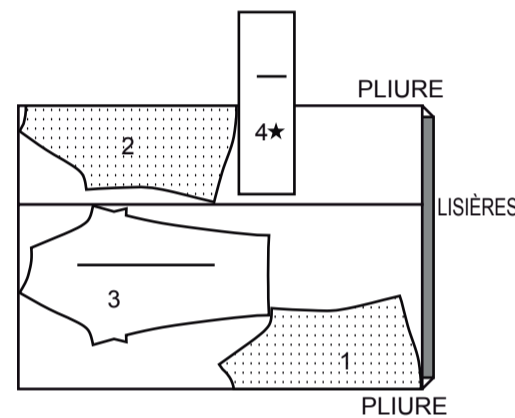
PLANS DE COUPE

ENDROIT DU PATRON	ENVERS DU PATRON	ENDROIT DU TISSU	ENVERS DU TISSU

HAUT A

utilisez les pièces : 1 2 3 4

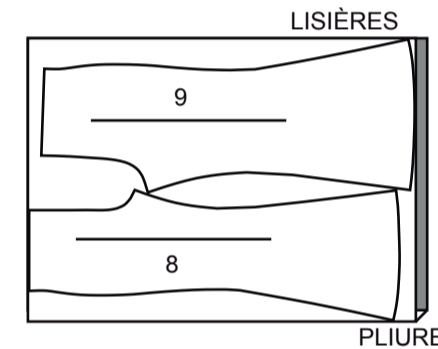
150 cm
avec sens
toutes les tailles



PANTALON D

utilisez les pièces : 8 9

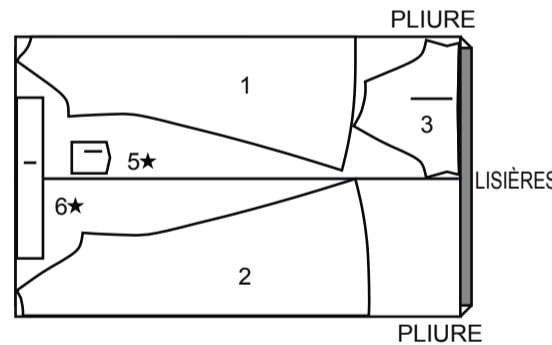
150 cm
avec sens
toutes les tailles



ROBE B

utilisez les pièces : 1 2 3 5 6

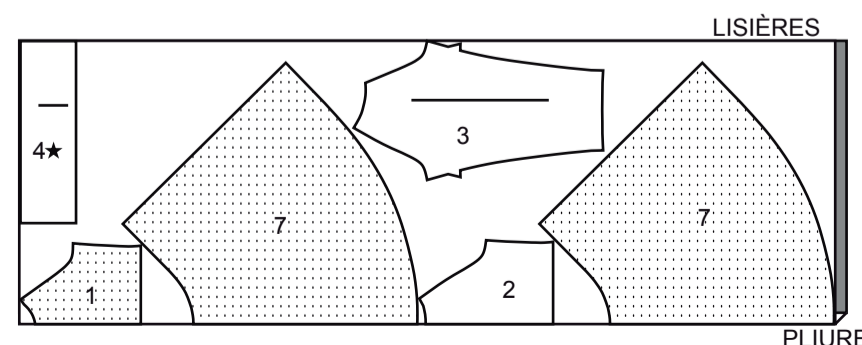
150 cm
avec sens
toutes les tailles



ROBE C

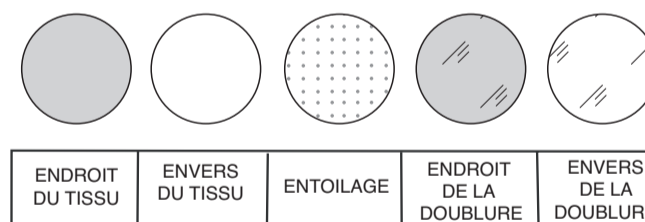
utilisez les pièces : 1 2 3 4 7

150 cm
avec sens
toutes les tailles



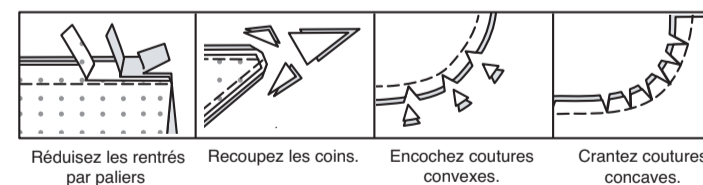
INFORMATION DE COUTURE

LÉGENDE DES CROQUIS



RENTRÉS DE COUTURE

Utilisez des rentrés de 1.5 cm sauf indiqué différemment.



ÉPINGLER ET AJUSTER

Epinglez ou bâtissez les coutures, **ENDROIT CONTRE ENDROIT**, en faisant coïncider les repères. Ajustez le vêtement avant de piquer les coutures principales.

PRESSAGE

Pressez les rentrés de couture ensemble; puis ouvrez-les au fer sauf indiqué différemment. Crantez-les si nécessaire de sorte qu'ils restent à plat.

GLOSSAIRE

Les termes techniques, imprimés en **CARACTÈRES GRAS** au cours de l'assemblage, sont expliqués ci-dessous.

PIQUER LE BORD/PIQUER AU BORD – Piquer près du bord fini ou de la couture.

FRONCER - Piquer à grands points sur la ligne de couture, puis à 6 mm à l'intérieur du rentré. Tirer les fils canette à l'ajustage.

OURLET ÉTROIT – Replier l'ourlet, presser en répartissant l'ampleur si nécessaire. Déplier l'ourlet. Replier de nouveau en faisant coïncider le bord non fini avec la pliure; presser. Replier le long du pli; piquer.

PIQÛRE DE SOUTIEN - Piquer dans le rentré à 3 mm de la ligne de couture, soit à 1.3 cm du bord non fini.

SURPIQUER – En utilisant le pied presseur comme un guide, sur l'endroit, piquer à 6 mm du bord, de la couture ou d'une autre piqûre, ou piquer comme spécifié.

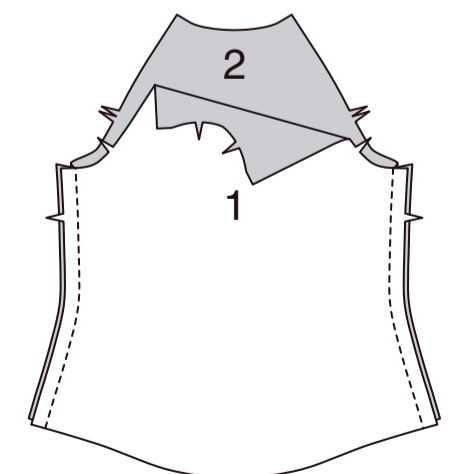
INSTRUCTIONS DE COUTURE

HAUT A, ROBE B, C

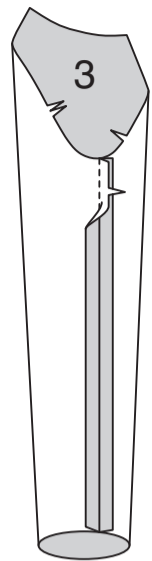
Note : Au-dessous de chaque sous-titre les croquis montrent le premier modèle, sauf indiqué différemment.

DEVANT ET DOS

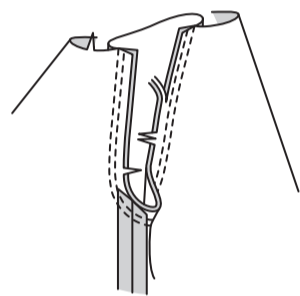
Piquez le Devant (1) et le Dos (2) sur les côtés.



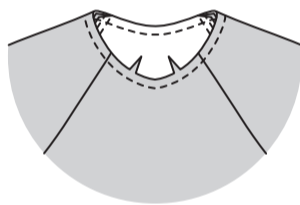
Piquez la couture de Manche (3).



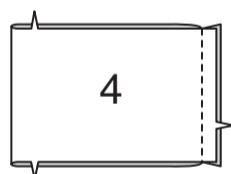
Endroit contre endroit, épinglez la manche sur le bord de l'emmanchure, en faisant coïncider les coutures. Piquez, puis piquez à 6 mm sur le rentré. Égalisez près de la piqûre. Retournez la couture vers la manche.



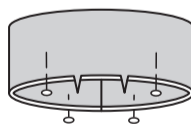
Faites une **PIQÛRE DE SOUTIEN** à 6 mm du bord de l'encolure.



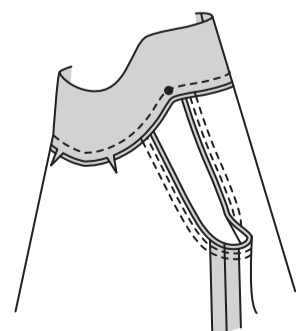
Modèles A, C :
Piquez ensemble les extrémités de la Bande d'encolure (4).



ENVERS CONTRE ENVERS, pliez la bande d'encolure sur la ligne de pliure. Épinglez les bords non finis.

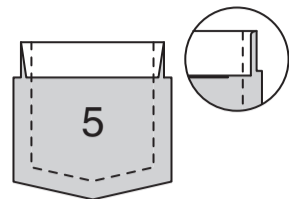


Épinglez la bande d'encolure sur le bord de l'encolure, en faisant coïncider les milieux et les petits cercles. Piquez en couture de 1 cm, en étendant la bande d'encolure pour ajuster. Pressez la couture vers le bas.

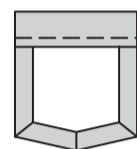


Modèle B :

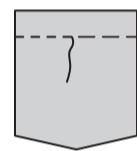
Retournez le bord supérieur de la Poche (5) vers l'extérieur le long de la ligne de pliure. Piquez les extrémités. Égalisez, comme illustré.



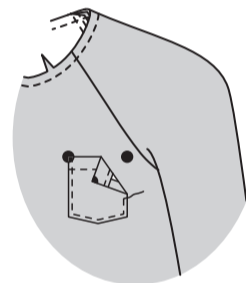
Retournez le bord supérieur vers l'intérieur, en repliant le rentré sur les bords du côté et inférieur et les coins en diagonale. Pressez. Bâtessez à 1.3 cm du bord non fini supérieur.



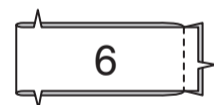
SURPIQUEZ le long du bâti.



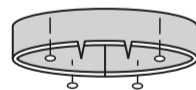
Épinglez la poche sur le devant, en faisant coïncider les cercles. **PIQUEZ AU BORD** sur les bords du côté et inférieur, en renforçant les extrémités supérieures.



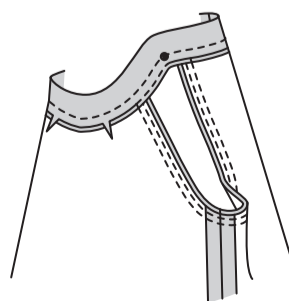
Piquez ensemble les extrémités de la Bande d'encolure (6).



ENVERS CONTRE ENVERS, pliez la bande d'encolure sur la ligne de pliure. Épinglez les bords non finis.

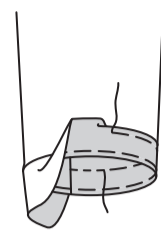


Épinglez la bande d'encolure sur le bord de l'encolure, en faisant coïncider les milieux et les petits cercles. Piquez en couture de 1 cm, en étendant la bande d'encolure pour ajuster. Pressez la couture vers le bas.

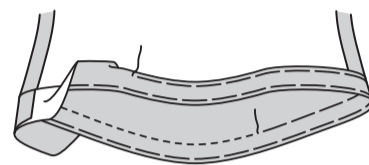


FINITION

Relevez l'ourlet de la manche. Bâtessez près de la pliure. Bâtessez à 6 mm du bord non fini supérieur. **SURPIQUEZ** le long du bâti supérieur.

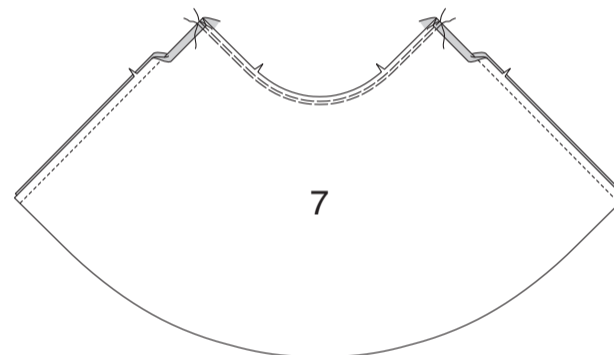


Modèles A, B : relevez l'ourlet. Bâtessez près de la pliure. Bâtessez à 6 mm du bord non fini supérieur. **SURPIQUEZ** le long du bâti supérieur.

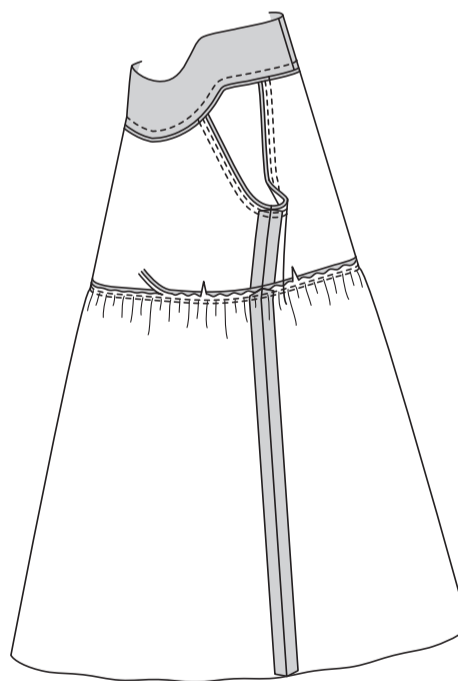


Modèle C :

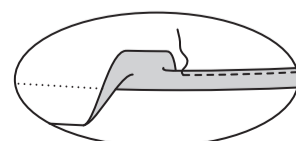
Piquez les pièces de la Jupe devant et dos (7) ensemble sur les côtés. **FRONCEZ** le bord supérieur de la jupe entre les coutures.



Épinglez la jupe sur le devant et dos, en faisant coïncider les milieux et les coutures. Tirez sur le fil de fronces ; bâtessez. Piquez, puis piquez à 6 mm du rentré. Égalisez près de la piqûre. Relevez la couture au fer.

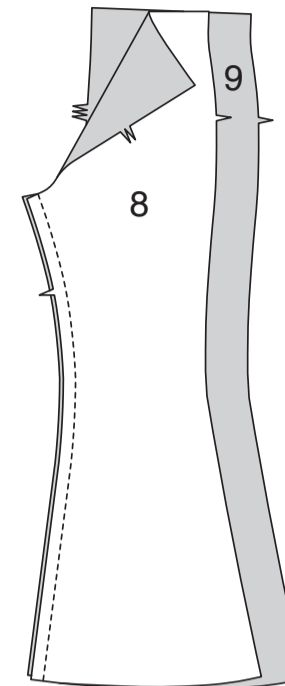


Faites un **OURLET ÉTROIT** de 1.5 cm sur le bord inférieur.

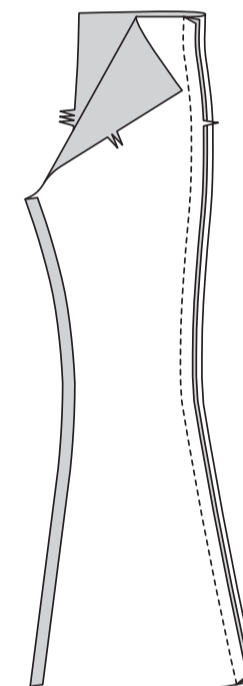


PANTALON D

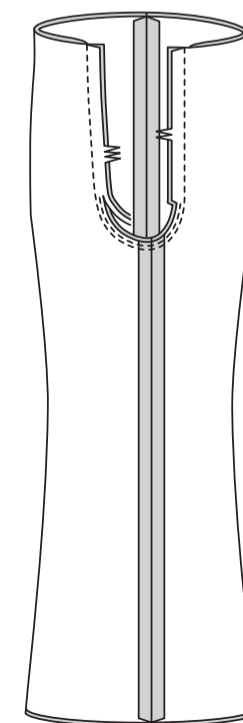
Piquez le Devant (8) et le Dos (9) sur le bord intérieur de la jambe.



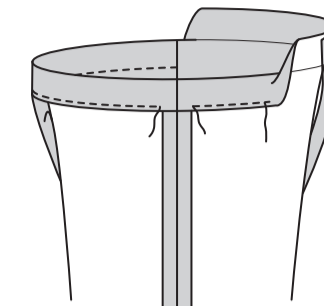
Piquez le devant et le dos sur le côté.



Pour la couture d'entrejambe, retournez une jambe du pantalon à l'endroit ; enfiler dans l'autre jambe. Piquez, puis piquez le long de la courbe à 6 mm de la piqûre précédente. Égalisez près de la seconde piqûre.



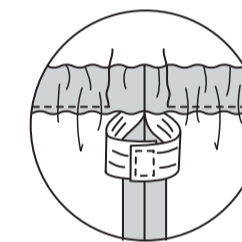
Pour former la coulisse, retournez le bord supérieur du pantalon vers l'intérieur le long de la ligne de pliure. Piquez à 6 mm du bord non fini, en laissant une ouverture.



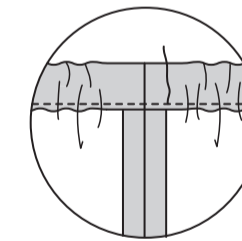
Coupez l'élastique de la longueur du Guide pour élastique (10).



Enfilez l'élastique dans l'ouverture de la coulisse, en superposant les extrémités. Fixez-les en utilisant une épingle de sûreté. Essayez ; ajustez si nécessaire. Piquez solidement les extrémités.



Piquez l'ouverture de la coulisse, en étendant l'élastique au fur et à mesure.



Relevez l'ourlet du pantalon. Bâtessez près de la pliure. Bâtessez à 6 mm du bord non fini supérieur. **SURPIQUEZ** le long du bâti supérieur.

