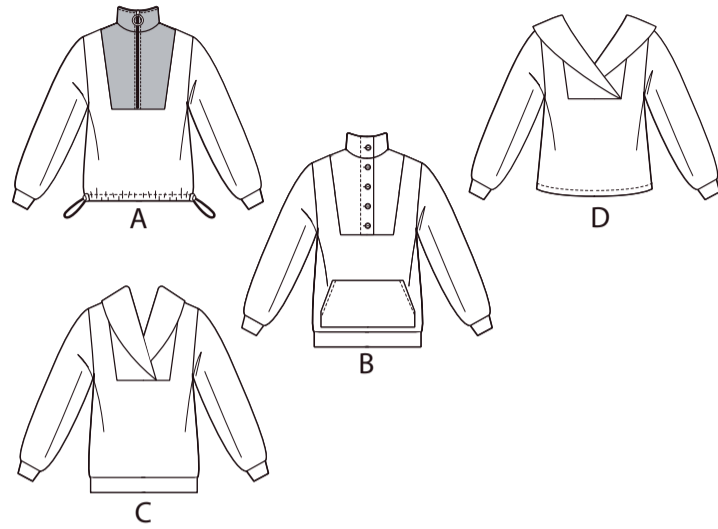
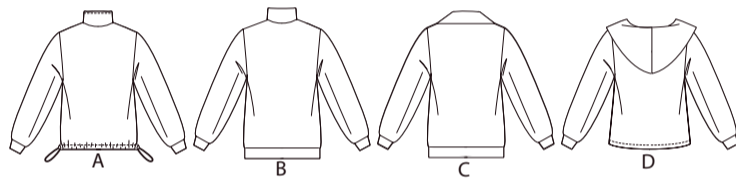


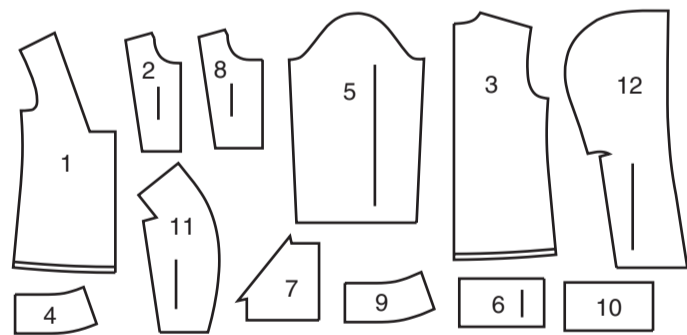
DEVANT



DOS



12 PIÈCES DU PATRON



- 1 DEVANT A, B, C, D
- 2 EMPIÈCEMENT DEVANT A
- 3 DOS A, B, C, D
- 4 COLA
- 5 MANCHE A, B, C, D
- 6 BANDE DE MANCHE A, B, C, D
- 7 POCHÉ B
- 8 EMPIÈCEMENT DEVANT B
- 9 COL B
- 10 BANDE INFÉRIEURE B, C
- 11 EMPIÈCEMENT DEVANT C
- 12 EMPIÈCEMENT DEVANT D

MARQUES DU PATRON

LIGNE DE DROIT-FIL: Posez sur le droit-fil du tissu parallèle à la lisière ou à la pliure.

LIGNE DE PLIURE: Placez la ligne sur la pliure du tissu.

MARQUE DE BOUTONNIÈRE: Indique la longueur exacte et l'emplacement des boutons.

MARQUE DE BOUTON: Indique l'emplacement du bouton.

REPÈRES ET SYMBOLES: Pour faire coïncider les coutures et les détails d'assemblage.

Indique la Ligne de Poitrine, Ligne de Taille, les Hanches et/ou le Tour de Bras. Les Mesures font référence à la circonférence du Vêtement Fini (Mesures du corps + Aisance confort + Aisance mode). Ajustez le patron si nécessaire. La mesure ne comprend pas les plis, les pinces et les rentrés.

RENTRÉ DE COUTURE COMPRIS: 1.5cm, sauf différemment indiqué, mas pas imprimé sur le patron.

ADAPTER SI NÉCESSAIRE

LONGER OU RACCOURCISSEZ aux lignes d'ajustement (=) ou où il est indiqué sur le patron. S'il faut ajouter une longueur considérable, vous pouvez acheter du tissu supplémentaire.

POUR RACCOURCIR: Pliez le long de la ligne d'ajustement. Faire une pliure la moitié de la quantité nécessaire. Adhérez en place.

POUR ALLONGER: Coupez entre les lignes d'ajustement. Étendez la quantité nécessaire, en tenant les bords parallèles. Adhérez sur le papier.

Lorsque les lignes de Modification ne se trouvent pas sur le patron, allongez ou raccourcissez au bord inférieure.

RÉTRÉCISSEZ LE TISSU qui n'est pas étiqueté prérétréci. Repassez.

ENFERMEZ LE PLAN DE COUPE pour le Modèle, la Taille, la Largeur du Tissu.

Utilisez les plans de coupe **AVEC SENS** pour les tissus à dessins dans une seule direction, sens, poil ou surfaces nuancées. Puisque la plupart de tissus de tricot ont la surface nuancée, on utilise un plan de coupe avec sens.

Pour les **ÉPAISSEURS DOUBLES (AVEC PLIURE)**, pliez le tissu droit contre droit.

*** ÉPAISSEURS DOUBLES (SANS PLIURE)** - Pour les tissus avec sens, pliez le tissu transversalement, droit contre droit. Marquez comme illustré. Coupez le long de la pliure transversale du tissu (A). Retournez l'épaisseur supérieure sur 180° pour que les flèches aillent dans la même direction et posez-la sur l'épaisseur inférieure, droit contre droit (B).

Pour une **SEULE ÉPAISSEUR** - Posez le tissu, droit vers le haut. (Pour les Tissus à Fourrure, placez le poil vers le bas).

COUPER ET MARQUER

★ Coupez d'abord les autres pièces, en laissant assez de tissu pour couper cette pièce. Ouvrez le tissu. Pour les pièces "Coupez 1", coupez la pièce une fois sur une épaisseur simple avec la pièce vers le haut sur l'endroit du tissu.

La pièce du patron peut avoir des lignes de coupe pour plusieurs tailles. Choisissez la ligne de coupe correcte ou les pièces de patron pour votre taille.

Avant de **COUPER**, placez toutes les pièces sur le tissu selon le plan de coupe. Epinglez. (Les plans montrent l'emplacement approximatif des pièces de patron, lequel peut varier selon la taille du patron). Coupez **EXACTEMENT**, en maintenant les repères vers l'extérieur.

Avant d'enlever le patron, **REPORTEZ LES MARQUES** et les lignes d'assemblage sur l'Envers du Tissu, en utilisant la méthode à Epingles et à Craie ou le Papier à Calquer et la Roulette de Couturière. Les marques nécessaires sur l'endroit du tissu doivent être faites au fil.

NOTE: Les parties encadrées avec des pointillées (a! b! c!) dans les plans représentent les pièces coupées selon les mesures données.

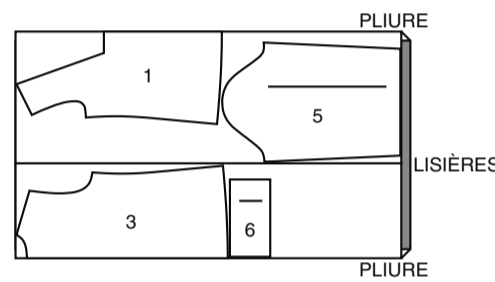
PLANS DE COUPE

| | | | |
|-------------------|------------------|------------------|-----------------|
| | | | |
| ENDROIT DU PATRON | ENVERS DU PATRON | ENDROIT DU TISSU | ENVERS DU TISSU |

HAUT A

utilisez les pièces : 1 3 5 6

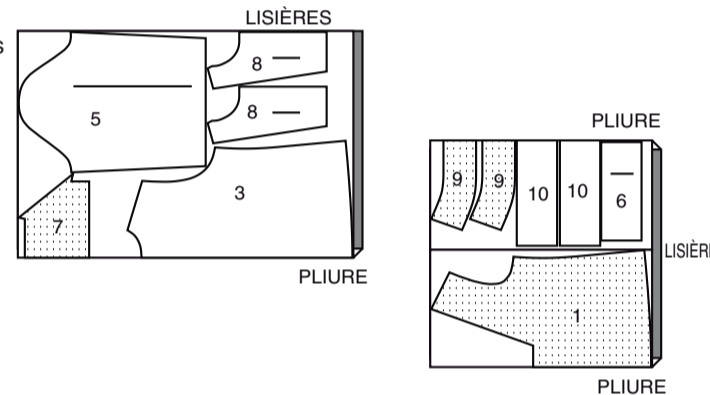
150 cm avec sens tailles TP-P-M



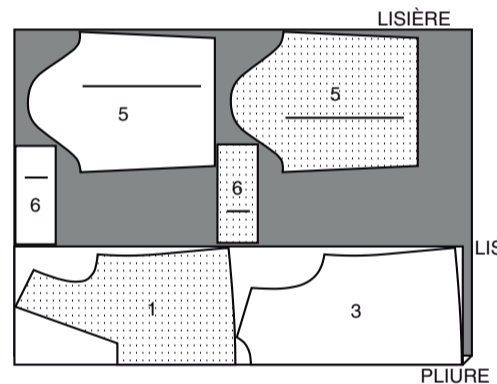
HAUT B

utilisez les pièces : 1 3 5 6 7 8 9 10

150 cm avec sens toutes les tailles



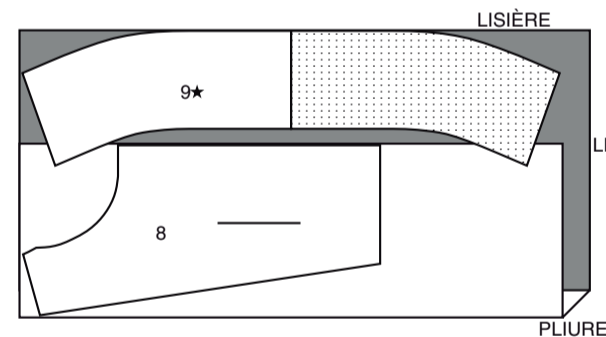
150 cm avec sens tailles G-TG-TTG



ENTOILAGE B

utilisez les pièces : 8 9

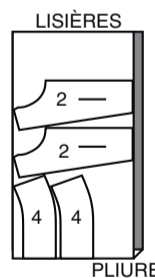
51 cm sans sens toutes les tailles



CONTRASTE A (Empiècement et col)

utilisez les pièces : 2 4

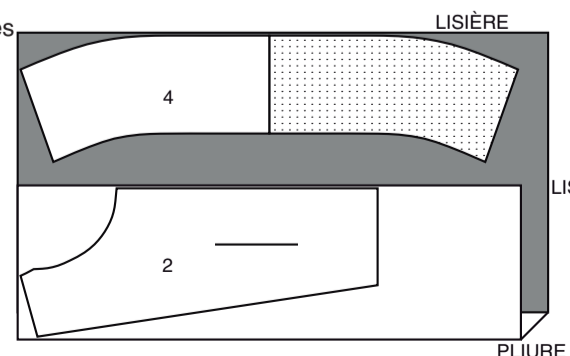
150 cm avec sens toutes les tailles



ENTOILAGE A

utilisez les pièces : 2 4

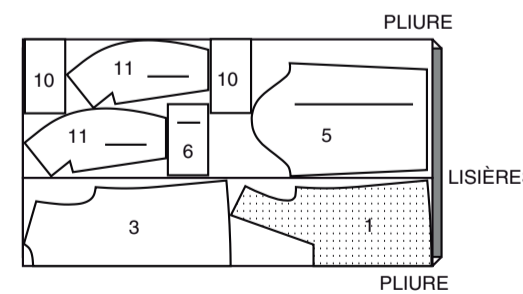
51 cm sans sens toutes les tailles



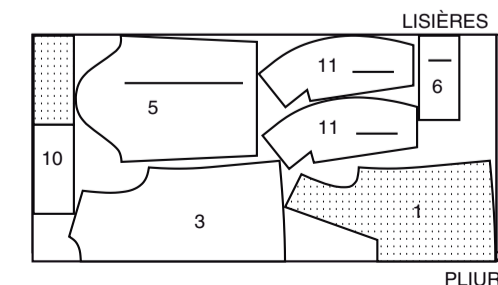
HAUT C

utilisez les pièces : 1 3 5 6 10 11

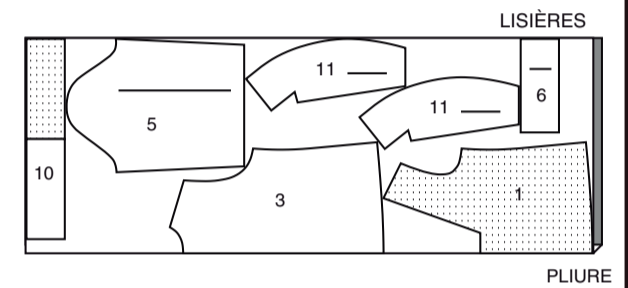
150 cm avec sens tailles TP-P



150 cm avec sens tailles M-G



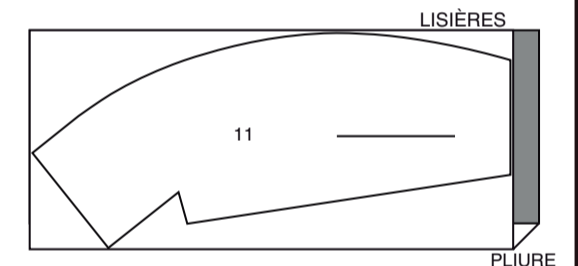
150 cm avec sens tailles TG-TTG



ENTOILAGE C

utilisez la pièce : 11

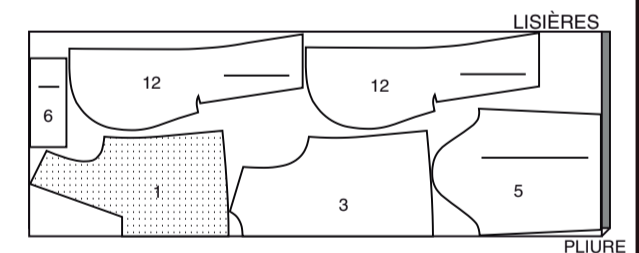
51 cm sans sens toutes les tailles



HAUT D

utilisez les pièces : 1 3 5 6 12

150 cm avec sens toutes les tailles



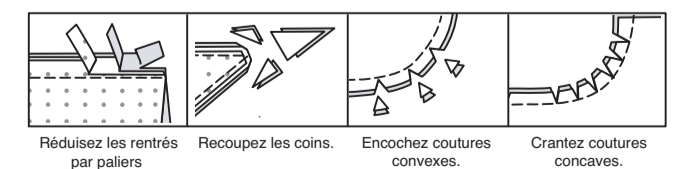
INFORMATION DE COUTURE

LÉGENDE DES CROQUIS

Legend for fabric markings: Endroit du tissu, Envers du tissu, Entoilage, Endroit de la doublure, Envers de la doublure.

RENTRÉS DE COUTURE

Utilisez des rentrés de 1.5 cm sauf indiqué différemment.



ÉPINGLER ET AJUSTER

Épinglez ou bâtissez les coutures, ENDROIT CONTRE ENDROIT, en faisant coïncider les repères. Ajustez le vêtement avant de piquer les coutures principales.

PRESSAGE

Pressez les rentrés de couture ensemble; puis ouvrez-les au fer sauf indiqué différemment. Crantez-les si nécessaire de sorte qu'ils restent à plat.

GLOSSAIRE

Les termes techniques, imprimés en **CARACTÈRES GRAS** au cours de l'assemblage, sont expliqués ci-dessous.

SOUTENIR - Piquer sur la ligne de couture à grands points.

Tirer sur les bouts du fil au moment d'ajuster.

NOTE : A la tête d'une manche, faire une deuxième rangée des grands points à 6 mm à l'opposé du rentré pour avoir du contrôle.

PIQUER LE BORD/PIQUER AU BORD – Piquer près du bord fini ou de la couture.

FACULTATIF POUR LES OURLETS : Si désiré, poser un extra-fort (ruban bordure).

RENFORCER - Piquer à petits points sur la ligne de couture indiquée dans les instructions de couture.

POINTS COULÉS - Glisser l'aiguille dans le bord plié et faire un point au-dessous dans le vêtement, ne prenant qu'un seul fil.

PIQÛRE DE SOUTIEN - Piquer dans le rentré à 3 mm de la ligne de couture, soit à 1.3 cm du bord non fini.

SURPIQUER – En utilisant le pied presseur comme un guide, sur l'endroit, piquer à 6 mm du bord, de la couture ou d'une autre piqûre, ou surpiquer comme spécifié.

SOUS-PIQUER – Déplier la parementure ou au-dessous du vêtement ; piquer sur le rentré près de la couture.

HAUT A, B, C, D

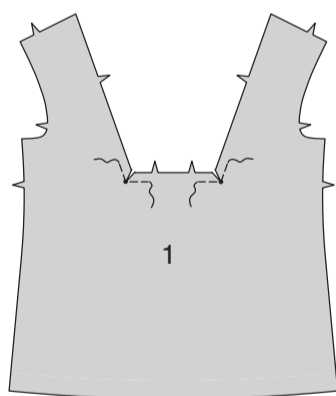
NOTE : Étendez uniformément le tissu devant et derrière l'aiguille au fur et à mesure que vous piquez.

NOTE : Au-dessous de chaque sous-titre, les croquis montrent le premier modèle, sauf indiqué différemment.

NOTE : Épinglez l'ENTOILAGE sur l'envers de chaque pièce correspondante en TISSU. Faites adhérer en suivant la notice d'utilisation.

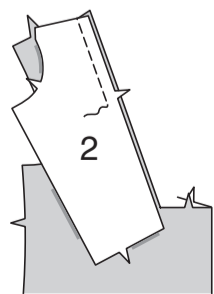
DEVANT ET DOS

RENFORCEZ les coins intérieurs du DEVANT (1), en pivotant aux petits cercles. Crantez jusqu'aux petits cercles.

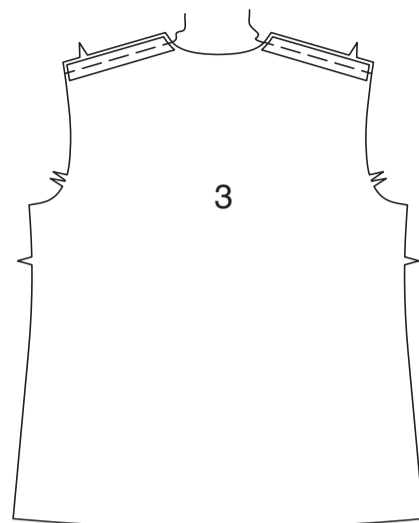


MODÈLE A :

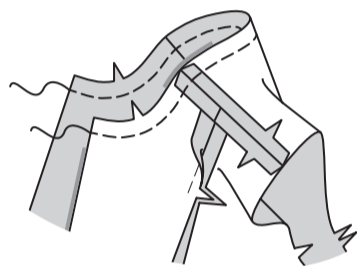
Piquez les pièces non entoilées de l'EMPIÈCEMENT DEVANT (2) sur les bords intérieurs du devant, en arrêtant aux encoches comme illustré. **NOTE** : Les pièces entoilées de l'empiecement devant serviront de parementure.



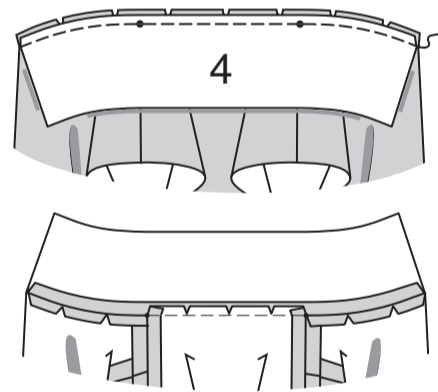
Pour renforcer les bords de l'épaule du DOS (3), sur l'envers, centrez l'extra-fort par-dessus la ligne de couture, comme illustré. Bâtissez.



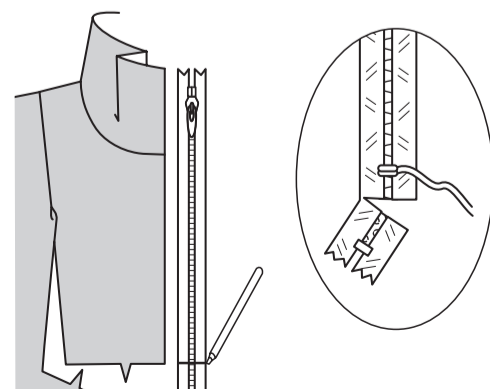
Piquez le devant et le dos sur les épaules. Faites une **PIQÛRE DE SOUTIEN** sur le bord de l'encolure.



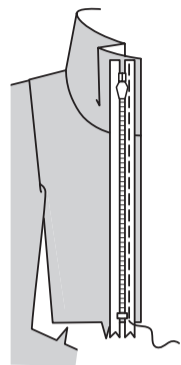
Épinglez une pièce du COL (4) sur le bord de l'encolure, en faisant coïncider les milieux, en plaçant les petits cercles sur les coutures d'épaule, en crantant le haut si nécessaire. Bâtissez. Piquez. Égalisez. Relevez les rentrés au fer entre les petits cercles, comme illustré. **NOTE** : La pièce restante du col servira de parementure.



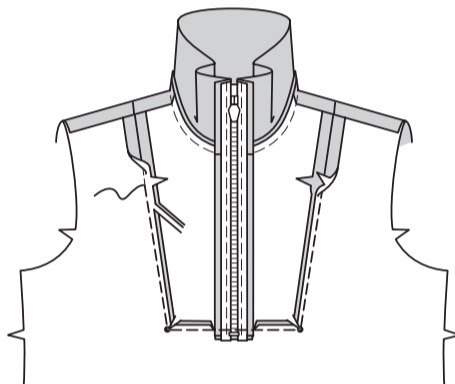
NOTE : Il peut être nécessaire de raccourcir la fermeture à glissière. Pour faire un nouvel arrêt de fermeture, placez la fermeture le long du bord de l'ouverture, à 3 mm au-dessous de la ligne de couture. Marquez l'emplacement du nouvel arrêt de fermeture. Surfilez à travers les dents sur la marque. Coupez la fermeture à 2 cm au-dessous du nouvel arrêt.



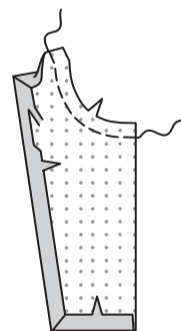
Sur l'endroit, épinglez la fermeture (vers le bas) sur les bords du col devant droit et de l'ouverture de l'empiecement, en plaçant la tirette à 3 mm au-dessous de la ligne de couture supérieure et les dents de la fermeture juste par-dessus le rentré du devant de 1.5 cm. Bâtissez. En utilisant un pied à fermeture, piquez près des dents de la fermeture. **NOTE** : Appliquez la fermeture sur le bord de l'ouverture du devant gauche comme décrit pour le bord de l'ouverture du devant droit.



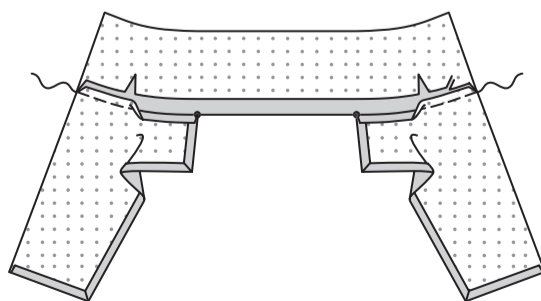
Épinglez l'empiecement sur le devant, comme illustré, en faisant coïncider les symboles et le centre des dents de la fermeture avec le milieu devant. Bâtissez. Piquez, en raccordant avec la piqûre précédente, en pivotant aux petits cercles. Égalisez les rentrés. Crantez les rentrés sur chaque côté de la fermeture, comme illustré. Pressez les coutures vers l'empiecement.



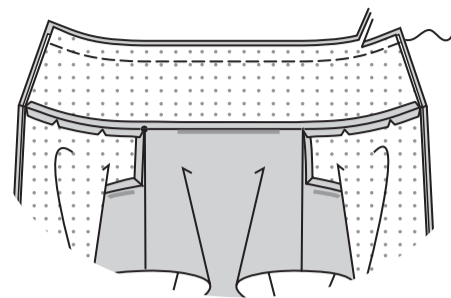
Faites une **PIQÛRE DE SOUTIEN** sur les bords de l'encolure des parementures d'empiecement. Repliez les rentrés sur les bords de l'épaule, du côté et inférieur des parementures d'empiecement, comme illustré. Pressez. Coupez les rentrés pressés à 1 cm.



Endroit contre endroit, épinglez les parementures d'empiecement sur la parementure de col, en faisant coïncider les encoches, en plaçant le petit cercle sur le bord de l'épaule, en crantant la parementure d'empiecement si nécessaire. Piquez. Égalisez les rentrés. Ouvrez les coutures au fer, rentrez 1.5 cm sur le bord de l'encolure de la parementure de col, en répartissant l'ampleur. Coupez le bord pressé à 1 cm.

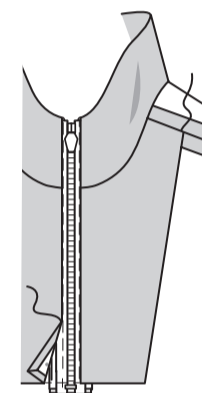


Endroit contre endroit, épinglez la parementure sur le col. Piquez le bord supérieur. Égalisez les rentrés.

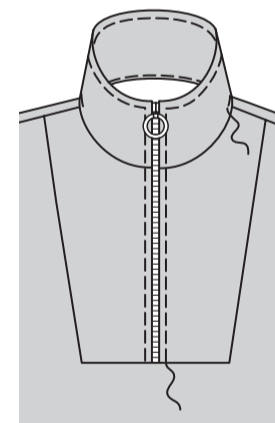


Retournez la parementure vers l'intérieur, en repliant les bords du devant pour dégager les dents de la fermeture. Pressez.

Cousez les bords du devant sur le ruban de la fermeture et les bords pressés par-dessus les coutures aux **POINTS COULÉS**.

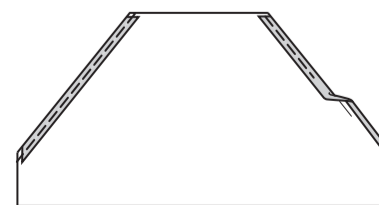


PIQUEZ LE BORD sur le col dos entre les coutures d'épaule, comme illustré. **SURPIQUEZ** les bords de l'ouverture du devant et du col.

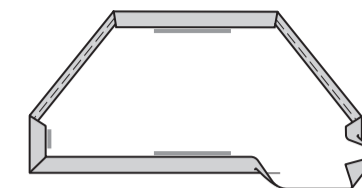


MODÈLE B :

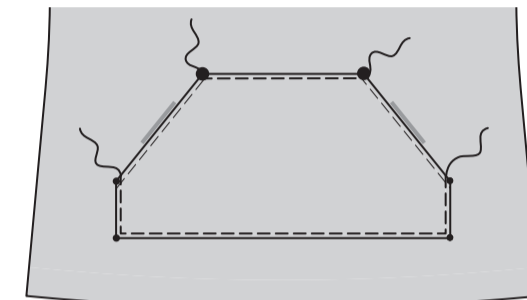
Retournez les bords en biais de la POCHE (7) vers l'intérieur le long des lignes de pliure. Rentrez 6 mm sur le bord non fini. Pressez. Piquez sur place.



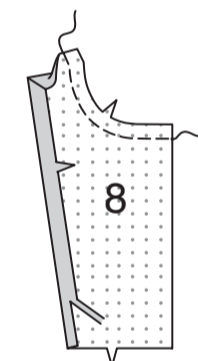
Repliez les rentrés sur les bords supérieur, du côté et inférieur de la poche, en pliant les coins en diagonale. Pressez.



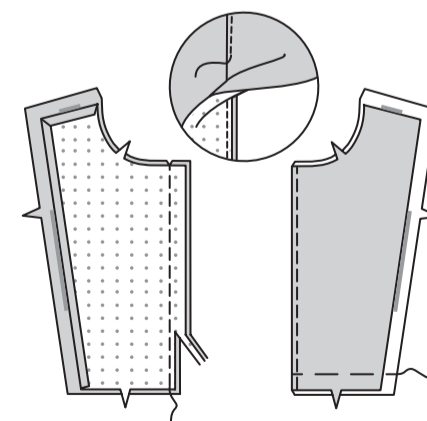
Épinglez la poche sur le devant, en faisant coïncider les milieux et les symboles. **PIQUEZ AU BORD** sur les bords pressés, en renforçant les extrémités.



Pour la parementure, repliez les rentrés sur les bords du côté et de l'épaule des pièces entoilées de l'EMPIÈCEMENT DEVANT (8). Pressez. Coupez les rentrés pressés à 1 cm.

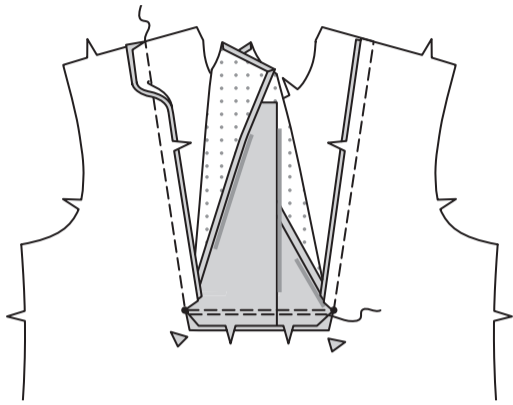


Endroit contre endroit, épinglez les pièces restantes de l'empiecement devant sur les parementures d'empiecement. Piquez le bord du devant. Égalisez. **SOUS-PIQUEZ** la parementure. Retournez la parementure vers l'intérieur ; pressez. Bâtissez le bord inférieur.

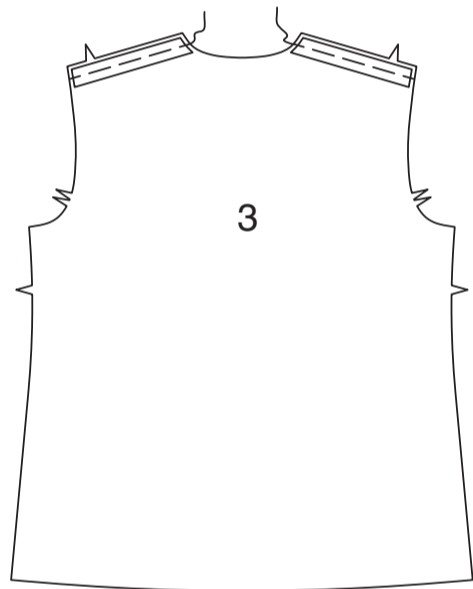


Épinglez l'empiècement sur le devant, en faisant coïncider les milieux et les symboles, en superposant le bord droit au gauche. Bâissez. Piquez, en pivotant aux petits cercles, en maintenant les bords pressés libres, comme illustré. Piquez de nouveau la couture inférieure à 6 mm sur le rentré. Égalisez près de la piqûre. Biaisez le coin de l'empiècement devant, comme illustré.

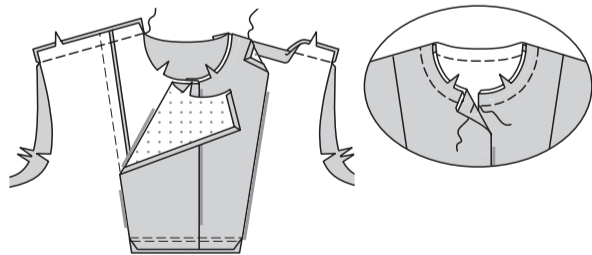
Pressez la couture inférieure vers le devant et les coutures restantes vers l'empiècement.



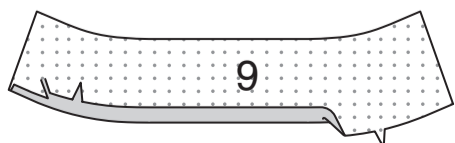
Pour renforcer les bords de l'épaule du dos, sur l'envers, centrez l'extra-fort par-dessus la ligne de couture, comme illustré. Bâissez.



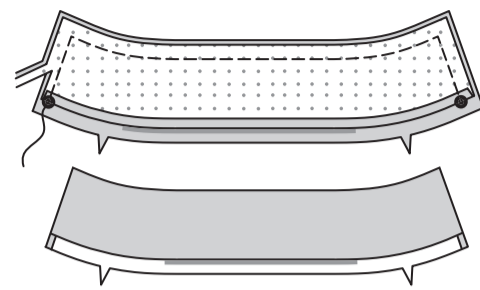
Dépliez la parementure. Épinglez le devant et le dos sur les épaules. Piquez. Repliez la parementure. Cousez les bords pressés par-dessus les coutures aux **POINTS COULÉS**. Bâissez ensemble les bords de l'encolure. Faites une **PIQÛRE DE SOUTIEN** sur le bord de l'encolure.



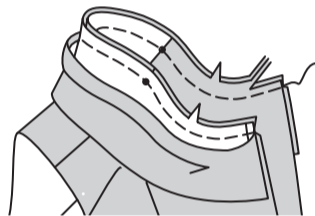
Pour la parementure, repliez le rentré sur le bord à encoche de la pièce entoilée du COL (9). Pressez, en répartissant l'ampleur. Coupez le rentré pressé à 1 cm.



Épinglez le col sur la parementure de col. Piquez, en laissant ouvert le bord à encoche. Égalisez. Retournez. Pressez.



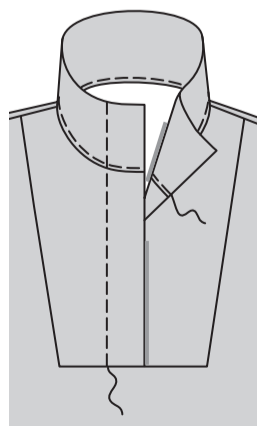
Épinglez le col sur le bord de l'encolure, en crantant le haut si nécessaire. Piquez, en maintenant le bord pressé libre. Égalisez. Pressez la couture vers le col.



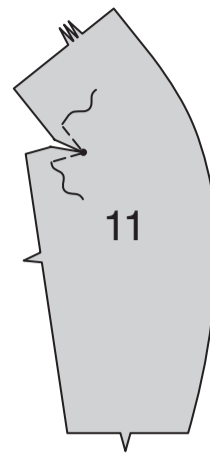
Cousez le bord pressé par-dessus la couture aux **POINTS COULÉS**.



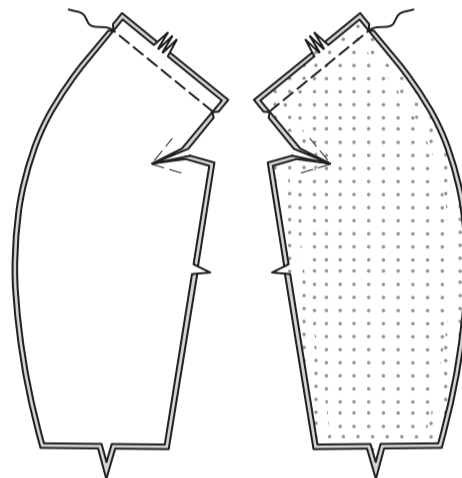
PIQUEZ AU BORD sur le bord inférieur du col, comme illustré. **SURPIQUEZ** l'empiècement devant droit et le col à 3.2 cm du bord, comme illustré.



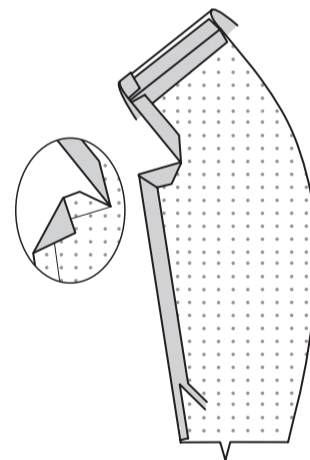
MODÈLE C :
RENFORCEZ les coins intérieurs des pièces de l'EMPIÈCEMENT DEVANT (11), en pivotant aux petits cercles. Crantez en diagonale jusqu'aux petits cercles.



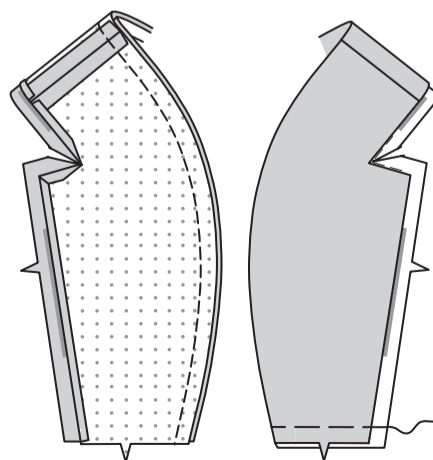
Piquez les pièces non entoilées de l'empiècement ensemble au niveau du milieu dos. Pour la parementure, piquez les pièces entoilées du col ensemble au niveau du milieu dos.



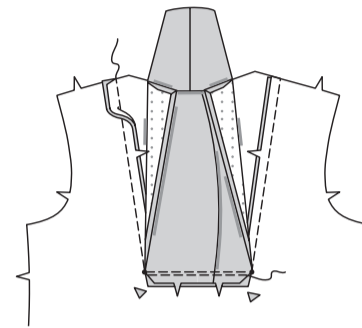
Repliez les rentrés sur les bords du côté, de l'épaule et du col de la parementure d'empiècement, comme illustré. Pressez. Coupez les rentrés pressés à 1 cm.



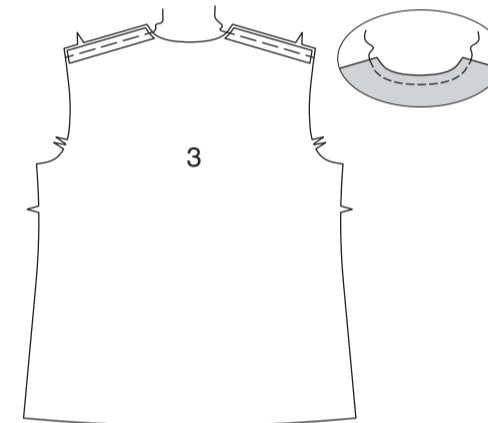
Endroit contre endroit, épinglez l'empiècement devant sur la parementure d'empiècement. Piquez le bord extérieur. Égalisez. Retournez la parementure vers l'intérieur ; pressez. Bâissez les bords inférieurs.



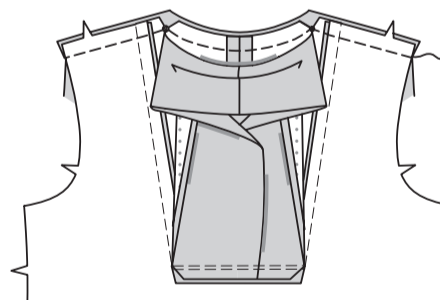
Épinglez l'empiècement sur le devant, en faisant coïncider les milieux et les symboles, en superposant le bord droit au gauche. Bâissez. Piquez, en pivotant aux petits cercles, en maintenant les bords pressés libres, comme illustré. Piquez de nouveau la couture inférieure à 6 mm sur le rentré. Égalisez près de la piqûre. Biaisez le coin de l'empiècement devant, comme illustré. Pressez la couture inférieure vers le devant et les coutures restantes vers l'empiècement.



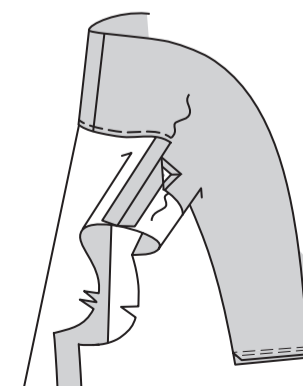
Pour renforcer les bords de l'épaule du dos, sur l'envers, centrez l'extra-fort par-dessus la ligne de couture, comme illustré. Bâissez. Faites une **PIQÛRE DE SOUTIEN** sur le bord de l'encolure du dos.



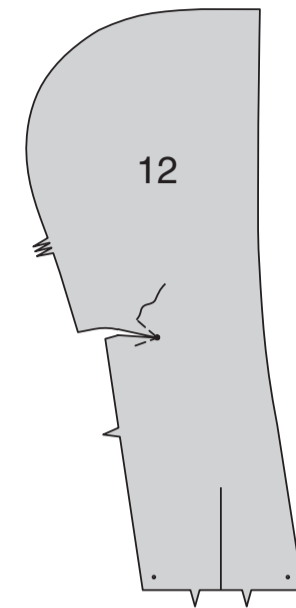
Dépliez la parementure. Épinglez le devant et le dos sur les épaules et le bord de l'encolure du dos, en crantant le haut si nécessaire. Piquez, en pivotant aux petits cercles, en maintenant les bords pressés libres. Égalisez la couture d'encolure dos. Pressez la couture vers le col.



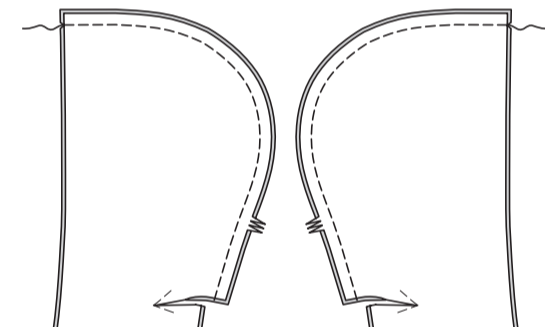
Repliez la parementure. Cousez les bords pressés par-dessus les coutures aux **POINTS COULÉS**. **PIQUEZ AU BORD** sur le bord de l'encolure du dos, comme illustré.



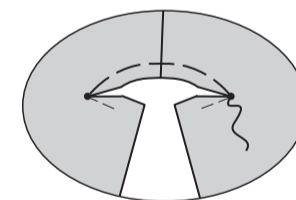
MODÈLE D :
RENFORCEZ les coins intérieurs des pièces de l'EMPIÈCEMENT DEVANT (12), en pivotant aux petits cercles. Crantez en diagonale jusqu'aux petits cercles.



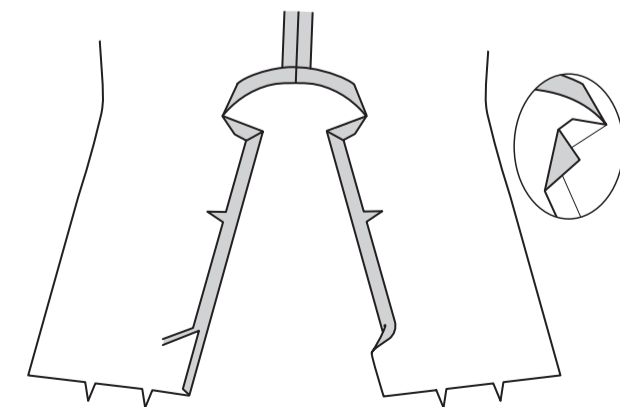
Piquez deux pièces de l'empiècement devant ensemble au niveau du milieu dos. Pour la parementure, piquez ensemble les pièces de l'empiècement devant restantes au niveau du milieu dos.



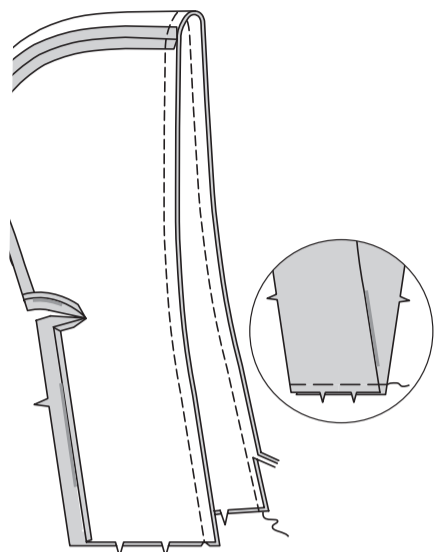
SOUTENEZ le bord de l'encolure de l'empiècement et de la parementure d'empiècement entre les petits cercles, comme illustré.



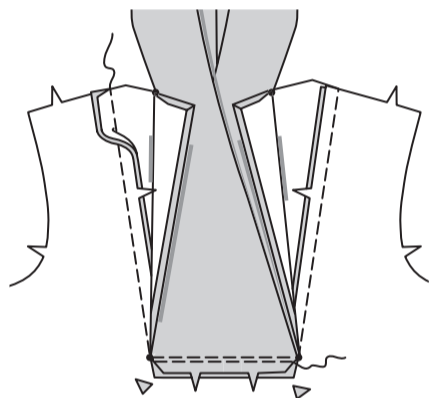
Repliez les rentrés sur les bords du côté, de l'épaule et de l'encolure de la parementure d'empiècement, en distribuant l'ampleur comme nécessaire sur le bord de l'encolure. Pressez. Coupez les rentrés pressés à 1 cm.



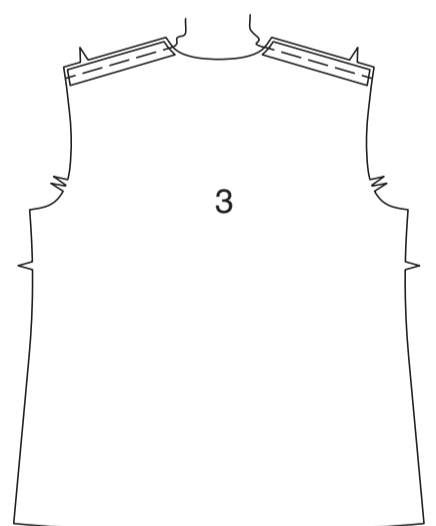
Endroit contre endroit, épinglez l'empiècement devant sur la parementure d'empiècement. Piquez le bord extérieur. Égalisez. Retournez la parementure vers l'intérieur ; pressez. Superposez le bord droit au gauche, en faisant coïncider les milieux, comme illustré. Bâissez à travers les bords inférieurs.



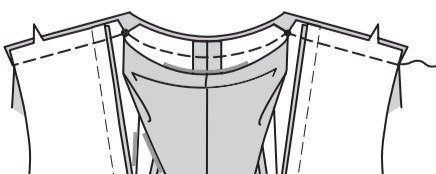
Épinglez l'empiècement sur le devant, en faisant coïncider les milieux et les symboles. Piquez, en pivotant aux petits cercles, en maintenant les bords pressés libres, comme illustré. Piquez de nouveau la couture inférieure à 6 mm sur le rentré. Égalisez près de la piqûre. Biaisez le coin de l'empiècement devant, comme illustré. Pressez la couture inférieure vers le devant et les coutures restantes vers l'empiècement.



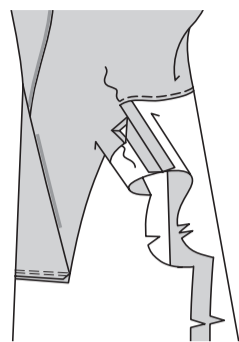
Pour renforcer les bords de l'épaule du dos, sur l'envers, centrez l'extra-fort par-dessus la ligne de couture, comme illustré. Bâissez.



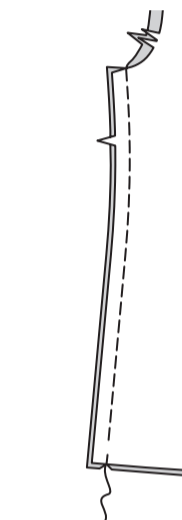
Dépliez la parementure. Épinglez le devant et le dos sur les épaules et le bord de l'encolure du dos. Distribuez l'ampleur ; bâissez. Piquez, en pivotant aux petits cercles, en maintenant les bords pressés libres. Égalisez la couture d'encolure du dos. Pressez la couture vers la capuche.



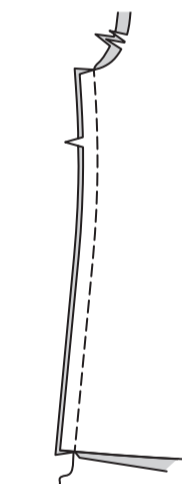
Repliez la parementure. Cousez les bords pressés par-dessus les coutures aux **POINTS COULÉS**. **PIQUEZ AU BORD** sur le bord de l'encolure du dos, comme illustré.



MODÈLE A :
Piquez le devant et le dos sur les côtés en laissant une ouverture de 1.3 cm à 1 cm du bord inférieur.

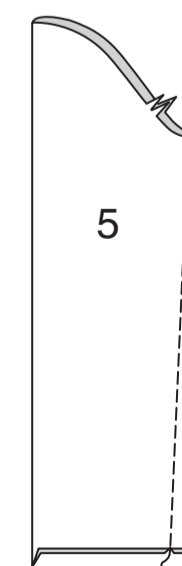


MODÈLES B, C, D :
Piquez le devant et le dos sur les côtés.

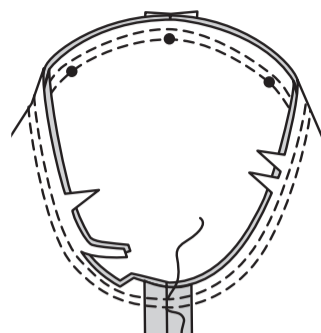


MANCHE ET FINITION

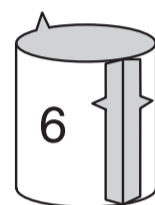
Piquez la couture de MANCHE (5).



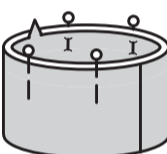
Endroit contre endroit, épinglez la manche sur l'emmanchure, en plaçant le cercle du milieu sur la couture d'épaule ; bâissez. Piquez, puis piquez à 6 mm sur le rentré. Égalisez près de la piqûre. Pressez les rentrés ensemble, puis retournez la couture vers la manche.



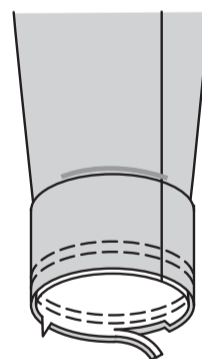
Piquez ensemble les extrémités de la **BANDE DE MANCHE (6)**.



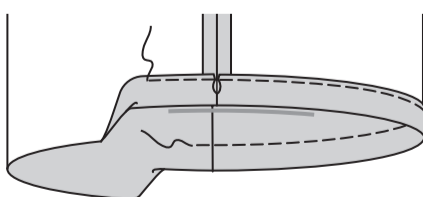
Envers contre envers, pliez la bande sur la ligne de pliure ; pressez légèrement. Épinglez ensemble les bords non finis.



Épinglez la bande sur la manche, en faisant coïncider les coutures. Piquez, en étendant la bande pour ajuster, puis piquez à 6 mm sur le rentré. Égalisez près de la piqûre. Relevez la couture au fer.



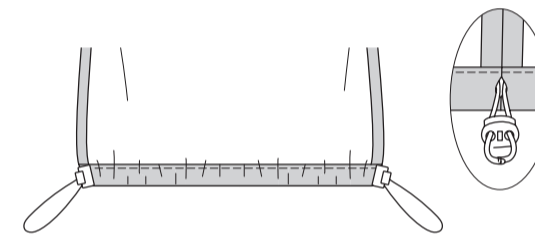
MODÈLE A :
Pour former la coulisse du cordon élastique, retournez le bord inférieur du haut vers l'intérieur le long de la ligne de pliure ; pressez. Piquez à 6 mm du bord non fini, comme illustré.



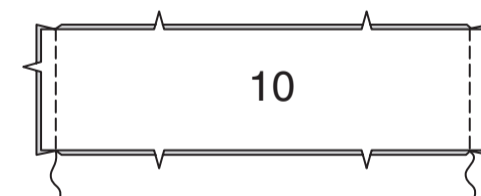
Enfilez un bout du cordon élastique à travers les ouvertures de l'arrêt, comme illustré, un bout dépassant environ 23 cm.



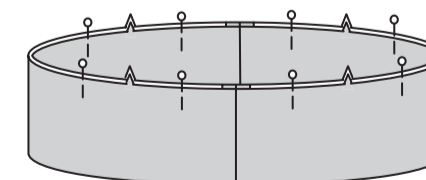
Enfilez le bout plus long du cordon dans l'ouverture. Tirez sur le cordon jusqu'à l'autre ouverture. Attachez l'arrêt, amenez le cordon vers la première ouverture. Superposez 1.5 cm des extrémités ; piquez solidement.



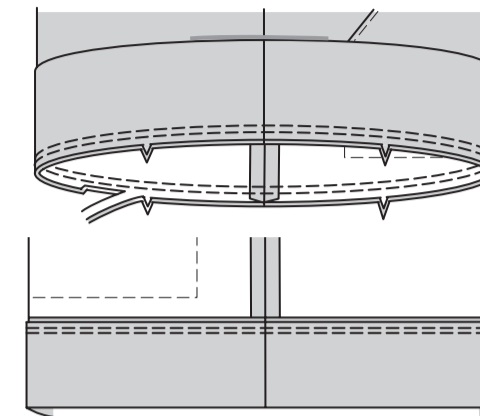
MODÈLES B, C :
Piquez les pièces de la **BANDE INFÉRIEURE (10)** ensemble sur les côtés, comme illustré.



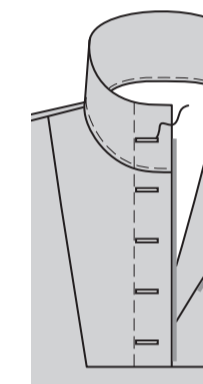
Envers contre envers, pliez la bande inférieure sur la ligne de pliure ; pressez légèrement. Épinglez ensemble les bords non finis.



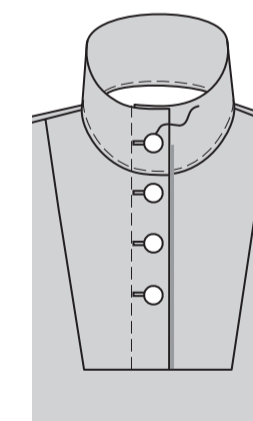
Épinglez la bande inférieure sur le haut, en faisant coïncider les coutures. Piquez, en étendant la bande pour ajuster, puis piquez à 6 mm jusqu'au rentré. Égalisez près de la piqûre. Relevez la couture au fer.



MODÈLE B :
Faites les boutonnières sur les marques de l'empiècement devant droit et du col.



Superposez les bords de l'ouverture, comme illustré, en faisant coïncider les milieux. En utilisant les boutonnières comme un guide, faites les marques de bouton sur l'empiècement devant gauche. Cousez les boutons sur les marques.



MODÈLE D :
Relevez un ourlet sur le haut. Bâissez près de la pliure. Repliez 6 mm sur le bord non fini. Bâissez l'ourlet sur place près du bord supérieur. Pressez. **SURPIQUEZ** l'ourlet le long du bâti supérieur.

