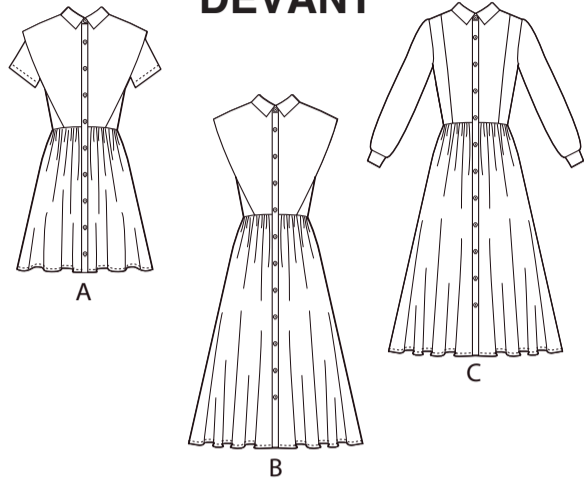
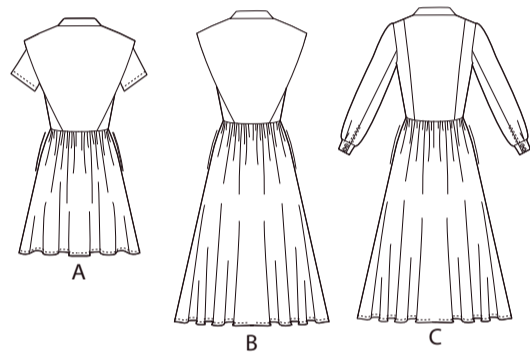


DEVANT



DOS



MARQUES DU PATRON

- LIGNE DE DROIT-FIL:** Posez sur le droit-fil du tissu parallèle à la lisière ou à la pliure.
- LIGNE DE PLIURE:** Placez la ligne sur la pliure du tissu.
- MARQUE DE BOUTONNIÈRE:** Indique la longueur exacte et l'emplacement des boutons.
- MARQUE DE BOUTON:** Indique l'emplacement du bouton.
- REPÈRES ET SYMBOLES:** Pour faire coïncider les coutures et les détails d'assemblage.
- Indique la Ligne de Poitrine, Ligne de Taille, les Hanches et/ou le Tour de Bras. Les Mesures font référence à la circonférence du Vêtement Fini (Mesures du corps + Aisance confort + Aisance mode). Ajustez le patron si nécessaire. La mesure ne comprend pas les plis, les pinces et les rentrés.
- RENTRÉ DE COUTURE COMPRIS:** 1.5cm, sauf différemment indiqué, mas pas imprimé sur le patron.

ADAPTER SI NÉCESSAIRE

- Allongez ou raccourcissez aux lignes d'ajustement (=) ou où il est indiqué sur le patron. S'il faut ajouter une longueur considérable, vous pouvez acheter du tissu supplémentaire.
- POUR RACCOURCIR:** Pliez le long de la ligne d'ajustement. Faire une pliure la moitié de la quantité nécessaire. Adhère en place.
- POUR ALLONGER:** Coupez entre les lignes d'ajustement. Étendez la quantité nécessaire, en tenant les bords parallèles. Adhère sur le papier.
- Lorsque les lignes de Modification ne se trouvent pas sur le patron, allongez ou raccourcissez au bord inférieur.

RÉTRÉCISSEZ LE TISSU qui n'est pas étiqueté prérétrécit. Repassez.
ENFERMEZ LE PLAN DE COUPE pour le Modèle, la Taille, la Largeur du Tissu.
 Utilisez les plans de coupe **AVEC SENS** pour les tissus à dessins dans une seule direction, sens, poil ou surfaces nuancées. Puisque la plupart de tissus de tricot ont la surface nuancée, on utilise un plan de coupe avec sens.
 Pour les **ÉPAISSEURS DOUBLES (AVEC PLIURE)**, pliez le tissu droit contre droit.
*** ÉPAISSEURS DOUBLES (SANS PLIURE)** - Pour les tissus avec sens, pliez le tissu transversalement, endroit contre endroit. Marquez comme illustré. Coupez le long de la pliure transversale du tissu (A). Retournez l'épaisseur supérieure sur 180° pour que les flèches aillent dans la même direction et posez-la sur l'épaisseur inférieure, endroit contre endroit (B).

Pour une **SEULE ÉPAISSEUR** - Posez le tissu, endroit vers le haut. (Pour les Tissus à Fourrure, placez le poil vers le bas).

COUPER ET MARQUER

★ Coupez d'abord les autres pièces, en laissant assez de tissu pour couper cette pièce. Ouvrez le tissu. Pour les pièces "Coupez 1", coupez la pièce une fois sur une épaisseur simple avec la pièce vers le haut sur l'endroit du tissu.
 La pièce du patron peut avoir des lignes de coupe pour plusieurs tailles. Choisissez la ligne de coupe correcte ou les pièces de patron pour votre taille.
 Avant de **COUPER**, placez toutes les pièces sur le tissu selon le plan de coupe. Epinglez. (Les plans montrent l'emplacement approximatif des pièces de patron, lequel peut varier selon la taille du patron). Coupez **EXACTEMENT**, en maintenant les repères vers l'extérieur.
 Avant d'enlever le patron, **REPORTEZ LES MARQUES** et les lignes d'assemblage sur l'Envers du Tissu, en utilisant la méthode à Épingles et à Craie ou le Papier à Calquer et la Roulette de Couturière. Les marques nécessaires sur l'endroit du tissu doivent être faites au fil.
NOTE: Les parties encadrées avec des pointillées (a! b! c!) dans les plans représentent les pièces coupées selon les mesures données.

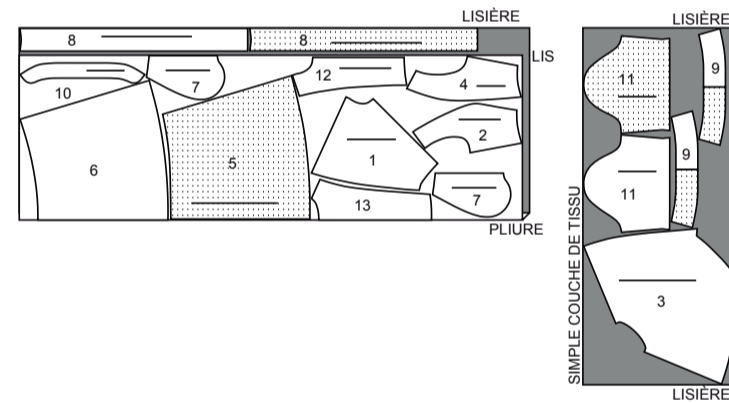
PLANS DE COUPE

ENDROIT DU PATRON	ENVERS DU PATRON	ENDROIT DU TISSU	ENVERS DU TISSU
-------------------	------------------	------------------	-----------------

ROBE A

utilisez les pièces : 1 2 3 4 5 6 7 8 9 10 11 12 13

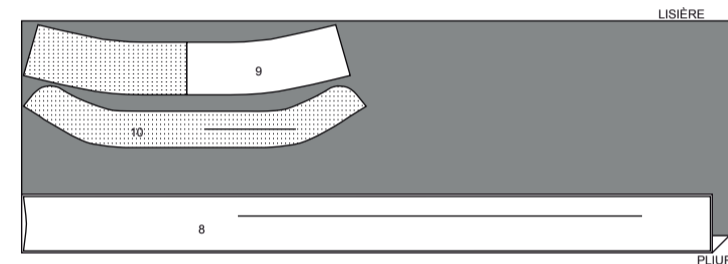
150 cm
avec sens
tailles 8-10-12-14



ENTOILAGE A, B

utilisez les pièces : 8 9 10

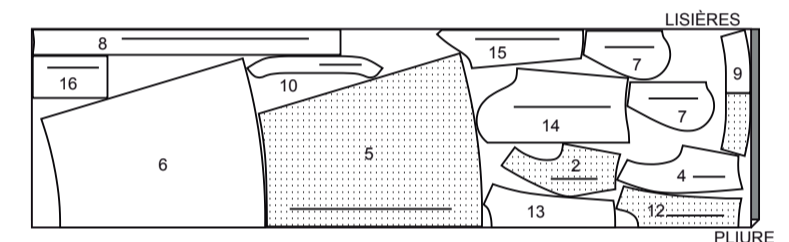
51 cm
sans sens
toutes les tailles



ROBE C

utilisez les pièces : 2 4 5 6 7 8 9 10 12 13 14 15 16

150 cm
avec sens
tailles 8-10-12



ROBE B

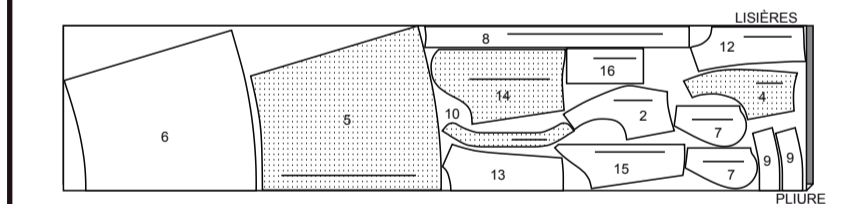
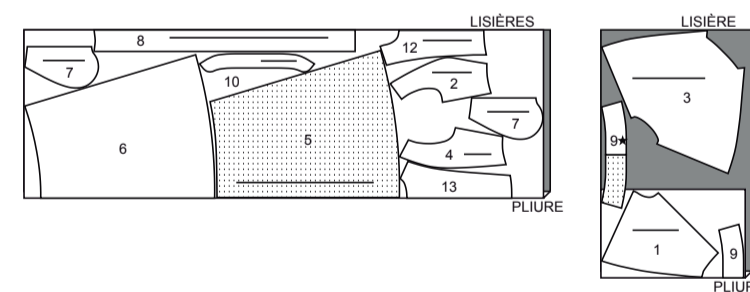
utilisez les pièces : 1 2 3 4 5 6 7 8 9 10 12 13

150 cm
avec sens
tailles 8-10-12

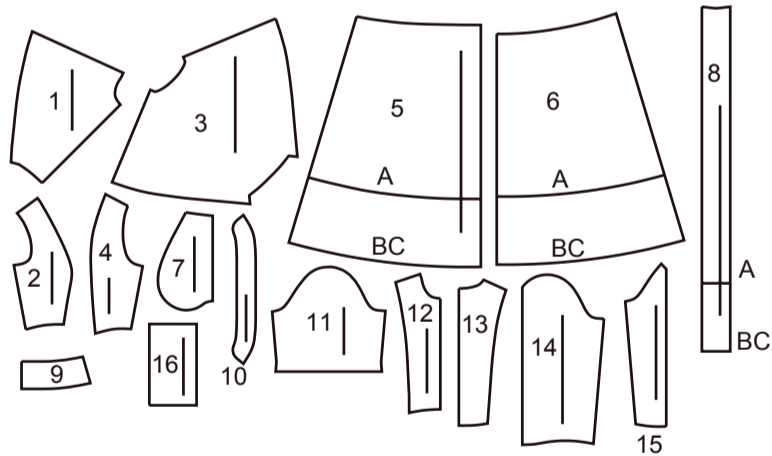
ENTOILAGE C

utilisez les pièces : 8 9 10 16

51 cm
sans sens
toutes les tailles



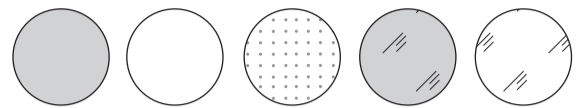
16 PIÈCES DU PATRON



- 1 CORSAGE DEVANT EXTÉRIEUR A, B
- 2 CORSAGE CÔTÉ DEVANT A, B, C
- 3 CORSAGE DOS EXTÉRIEUR A, B
- 4 CORSAGE CÔTÉ DOS A, B, C
- 5 JUPE DEVANT A, B, C
- 6 JUPE DOS A, B, C
- 7 POCHE A, B, C
- 8 BANDE DEVANT A, B, C
- 9 COL A, B, C
- 10 PIED DE COL A, B, C
- 11 MANCHE A
- 12 CORSAGE DEVANT A, B, C
- 13 CORSAGE DOS A, B, C
- 14 MANCHE DEVANT C
- 15 MANCHE DOS C
- 16 POIGNET C

INFORMATION DE COUTURE

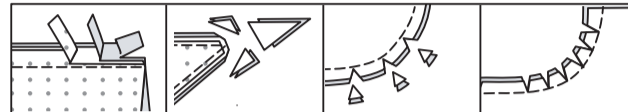
LÉGENDE DES CROQUIS



ENDROIT DU TISSU	ENVERS DU TISSU	ENTOILAGE	ENDROIT DE LA DOUBLURE	ENVERS DE LA DOUBLURE
------------------	-----------------	-----------	------------------------	-----------------------

RENTRÉS DE COUTURE

Utilisez des rentrés de 1.5 cm sauf indiqué différemment.



Réduisez les rentrés par paliers. Recoupez les coins. Encochez coutures convexes. Crantez coutures concaves.

ÉPINGLER ET AJUSTER

Épinglez ou bâtissez les coutures, ENDROIT CONTRE ENDROIT, en faisant coïncider les repères. Ajustez le vêtement avant de piquer les coutures principales.

PRESSAGE

Pressez les rentrés de couture ensemble; puis ouvrez-les au fer sauf indiqué différemment. Crantez-les si nécessaire de sorte qu'ils restent à plat.

GLOSSAIRE

Les termes techniques, imprimés en **CARACTÈRES GRAS** au cours de l'assemblage, sont expliqués ci-dessous.

SOUTENIR - Piquer sur la ligne de couture à grands points. Tirer sur les bouts du fil au moment d'ajuster.

NOTE : A la tête d'une manche, faire une deuxième rangée de grands points à 6 mm à l'opposé du rentré pour avoir du contrôle.

PIQUER LE BORD/PIQUER AU BORD - Piquer près du bord fini ou de la couture.

FACULTATIF POUR LES OURLETS : Si désiré, poser un extra-fort (ruban bordure).

FRONCER - Piquer à grands points sur la ligne de couture, puis à 6 mm à l'intérieur du rentré. Tirer les fils canette à l'ajustage.

OURLET ÉTROIT - Replier l'ourlet, presser en répartissant l'ampleur si nécessaire. Déplier l'ourlet. Replier de nouveau en faisant coïncider le bord non fini avec la pliure; presser. Replier le long du pli; piquer.

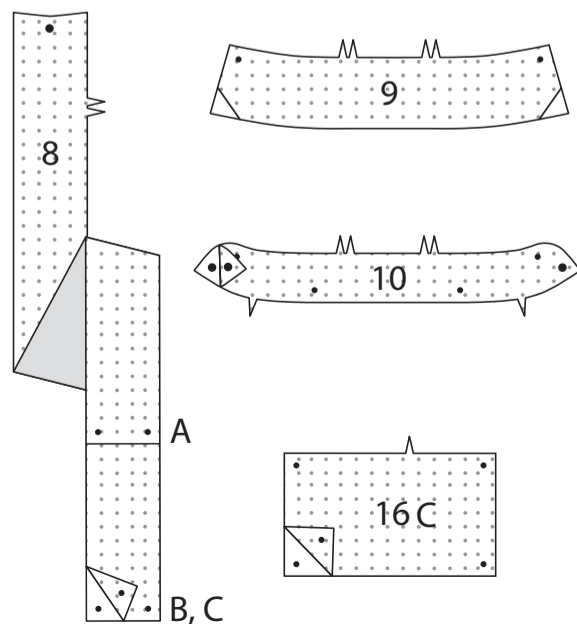
POINTS COULÉS - Glisser l'aiguille dans le bord plié et faire un point au-dessous dans le vêtement, ne prenant qu'un seul fil.

PIQÛRE DE SOUTIEN - Piquer dans le rentré à 3 mm de la ligne de couture, soit à 1.3 cm du bord non fini.

SOUS-PIQUER - Déplier la parementure ou au-dessous du vêtement; piquer sur le rentré près de la couture.

ROBE A, B, C

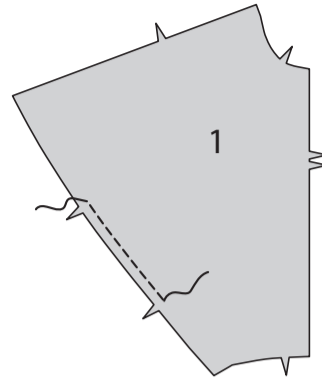
Biaisez les coins de l'ENTOILAGE, comme illustré. Faites adhérer l'entoilage sur l'envers de chaque pièce correspondante en TISSU, en suivant la notice d'utilisation.



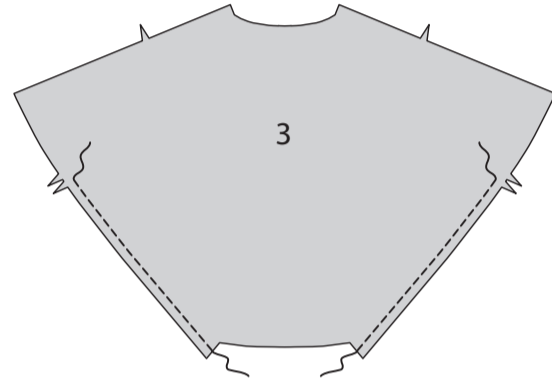
CORSAGE

Modèles A, B

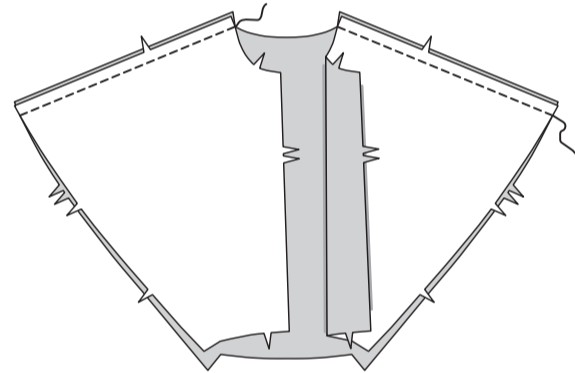
Faites une **PIQÛRE DE SOUTIEN** sur le bord du côté du **CORSAGE DEVANT EXTÉRIEUR (1)** entre les encoches.



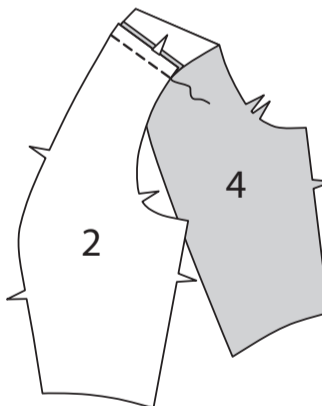
Faites une **PIQÛRE DE SOUTIEN** sur les bords du côté du **CORSAGE DOS EXTÉRIEUR (3)** au-dessous des encoches.



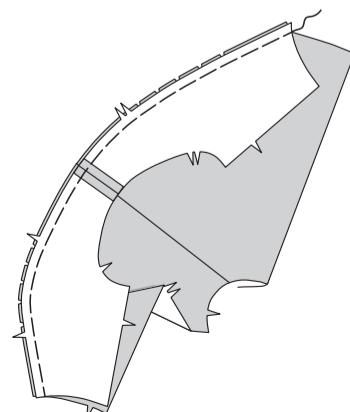
Piquez le corsage dos extérieur et les corsages devant extérieur sur les épaules, en faisant coïncider les encoches et les lignes de pliure.



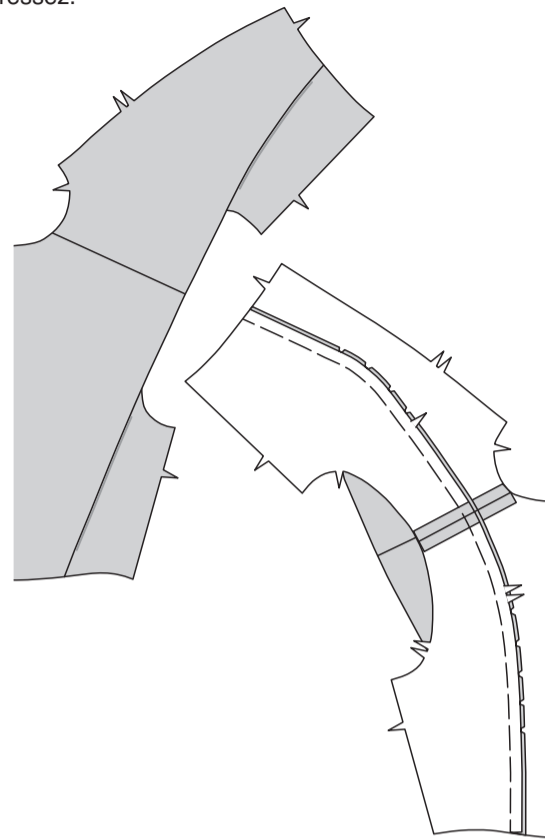
Piquez le **CORSAGE CÔTÉ DEVANT (2)** et le **CORSAGE CÔTÉ DOS (4)** sur les épaules, en faisant coïncider les encoches.



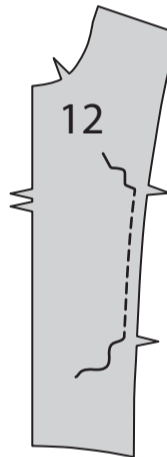
Épinglez le corsage côté devant et dos sur le corsage devant et dos extérieur, en faisant coïncider les encoches et les coutures, en crantant le corsage devant et dos extérieur si nécessaire. Bâtissez.



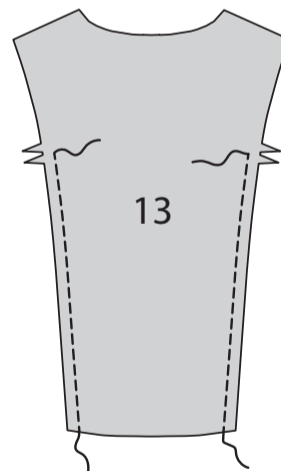
Pliez le corsage devant et dos extérieur sur les lignes de pliure, envers contre envers (par-dessus le corsage côté devant et dos), ayant les coutures vers le devant. Pressez.



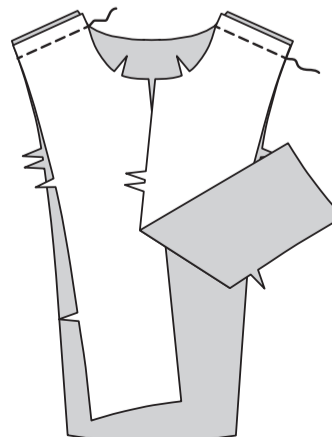
Faites une **PIQÛRE DE SOUTIEN** sur le bord du côté du **CORSAGE DEVANT (12)** entre les encoches.



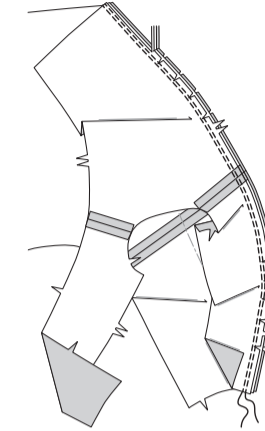
Faites une **PIQÛRE DE SOUTIEN** sur les bords du côté du **CORSAGE DOS (13)** au-dessous des encoches.



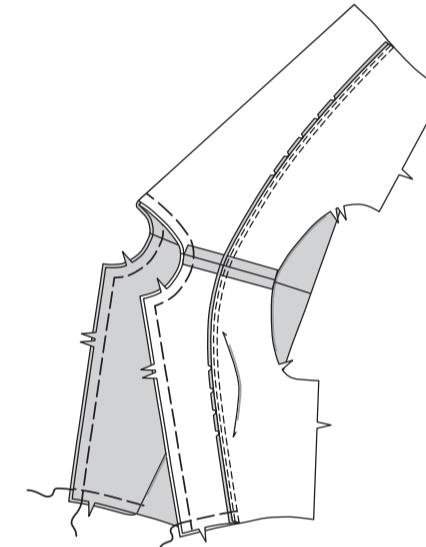
Piquez le corsage devant et le corsage dos sur les épaules.



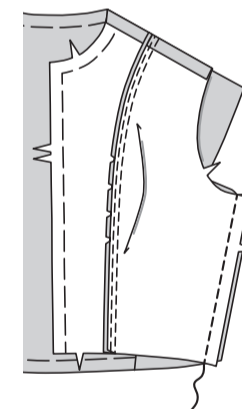
Dépliez le corsage côté devant et dos. Endroit contre endroit, épinglez le corsage devant et dos sur le corsage côté devant et dos, en prenant en sandwich les pièces extérieures du corsage devant et dos, en faisant coïncider les encoches et les coutures, en crantant le corsage devant et dos si nécessaire. Piquez à travers toute l'épaisseur, puis piquez à 6 mm sur les rentrés. Égalisez près de la seconde piqûre. Pressez les rentrés ensemble, puis retournez les coutures vers le devant.



Pliez le corsage devant et dos extérieur de nouveau sur les lignes de pliure; pressez. Bâtissez ensemble les bords du devant, de l'encolure et inférieur, en faisant coïncider les encoches.

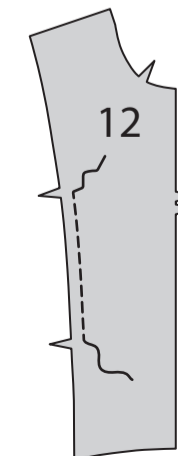


Piquez le corsage côté devant et le corsage côté dos sur les côtés.

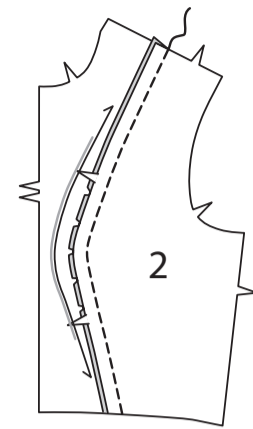


Modèle C

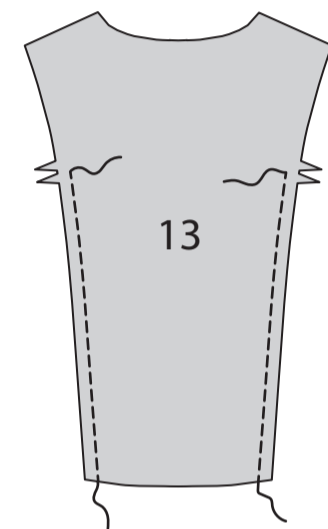
Faites une **PIQÛRE DE SOUTIEN** sur le bord du côté de-
vant du **CORSAGE DEVANT (12)** entre les encoches.



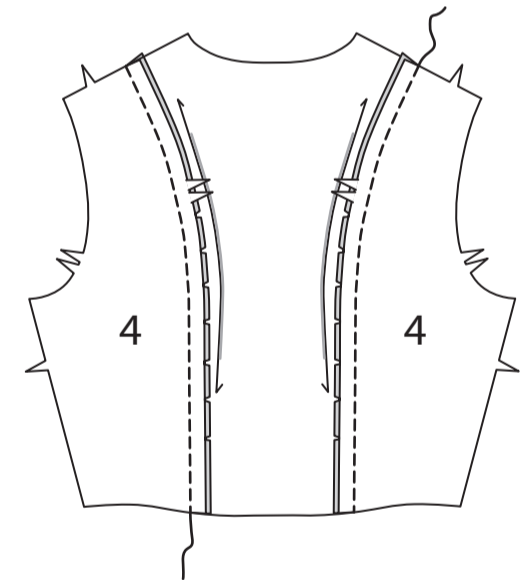
Épinglez le **CORSAGE CÔTÉ DEVANT (2)** sur le corsage devant, en crantant le corsage devant si nécessaire. Piquez. Pressez les coutures vers le milieu devant.



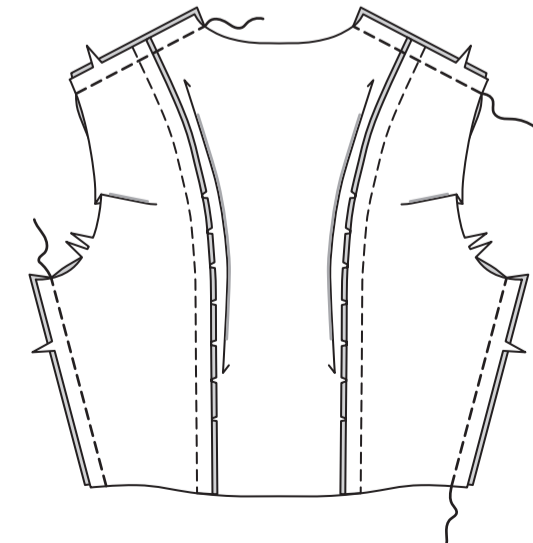
Faites une **PIQÛRE DE SOUTIEN** sur les bords du côté dos du **CORSAGE DOS (13)** au-dessous des encoches.



Épinglez les pièces du **CORSAGE CÔTÉ DOS (4)** sur le corsage dos, en crantant le corsage dos si nécessaire. Piquez. Pressez les coutures vers le milieu dos.

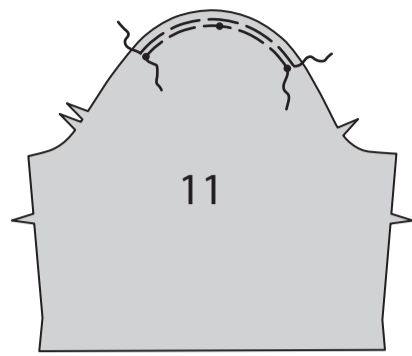


Piquez le corsage dos et le corsage devant sur les épaules et les côtés.

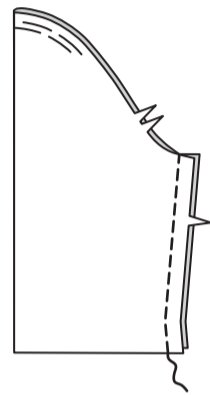


MANCHE A

SOUTENEZ la tête de MANCHE (11) entre les cercles extérieurs.

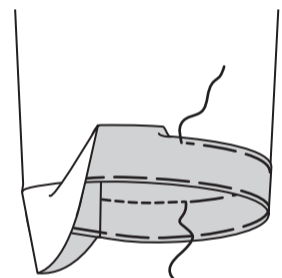


Piquez la couture de manche.

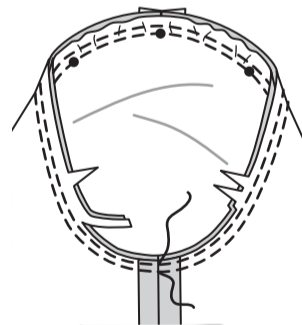


Relevez un ourlet de 3.2 cm sur le bord inférieur de la manche. Bâtessez près de la pliure. Rentez 6 mm sur le bord non fini. Bâtessez l'ourlet sur place près du bord supérieur. Pressez.

Piquez l'ourlet le long du bâti supérieur.

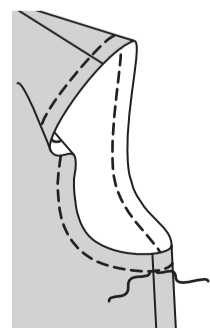


En maintenant le corsage devant et dos extérieur libre, épinglez la manche sur le bord de l'emmanchure, ENDROIT CONTRE ENDROIT, en faisant coïncider les encoches, les coutures de dessous de bras, les cercles extérieurs et le cercle du milieu avec la couture d'épaule. Distribuez l'ampleur. Bâtessez. Piquez, puis piquez à 6 mm sur les rentrés. Égalisez près de la seconde piqûre. Pressez les rentrés ensemble, puis retournez-les vers la manche.

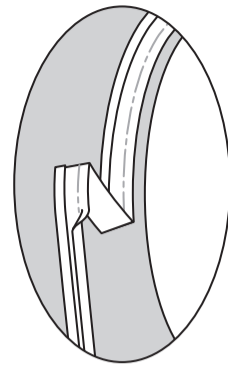


FINITION DE L'EMMANCHURE B

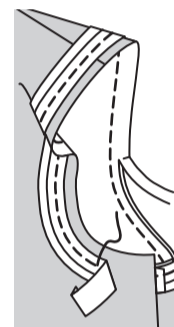
Faites une **PIQÛRE DE SOUTIEN** sur le bord de l'emmanchure.



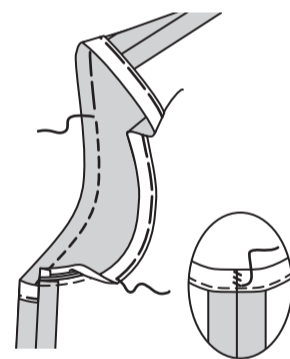
Dépliez un bord du ruban de biais ; ouvrez le pli au fer et donnez forme au ruban pour le faire coïncider avec la courbe de l'emmanchure en pressant légèrement.



En maintenant le corsage devant et dos extérieur libre, épinglez le ruban de biais sur le bord de l'emmanchure, en plaçant le pli le long de la ligne de couture, en rentrant les extrémités pour les rejoindre sur la couture latérale, comme illustré. Piquez le long du pli. Coupez le rentré du corsage au même niveau que le ruban de biais.

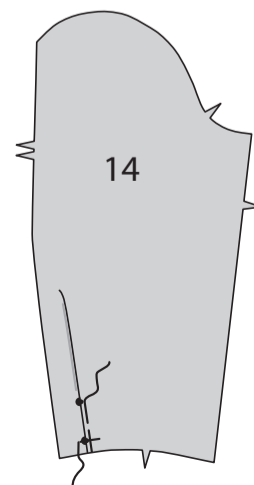


Retournez le ruban de biais vers l'intérieur le long de la couture. Pressez. Bâtessez sur place. Cousez les extrémités aux **POINTS COULÉS**. Sur l'endroit, piquez près du bord bâti.

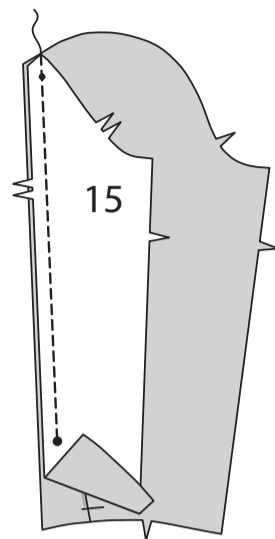


MANCHE C

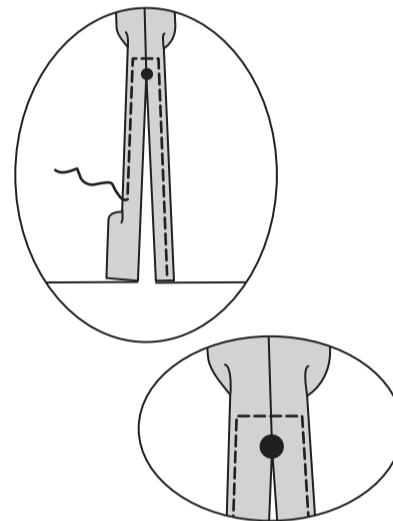
Pour faire le pli sur l'endroit du bord inférieur de la MANCHE DEVANT (14), pliez le long de la ligne de petits cercles. Amenez le pli vers la ligne de grands cercles ; bâtessez. Bâtessez le bord inférieur.



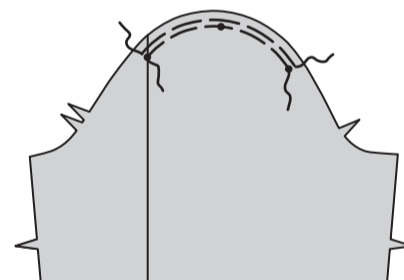
Épinglez la MANCHE DOS (15) sur le bord de la manche devant et dos, ENDROIT CONTRE ENDROIT, en faisant coïncider les encoches et les cercles. Piquez, en laissant libre au-dessous du grand cercle.



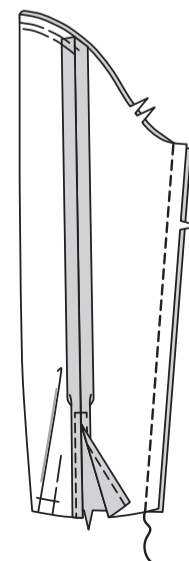
Finissez les bords de l'ouverture au-dessous du grand cercle avec un **OURLET ÉTROIT** de 1.5 cm, en piquant à angle droit au-dessus du grand cercle.



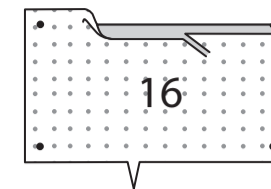
SOUTENEZ la tête de manche entre les cercles extérieurs.



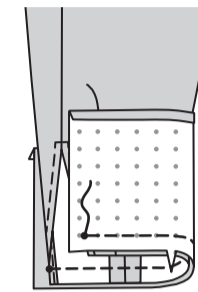
Piquez la couture de manche restante.



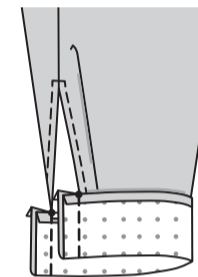
Rentez au fer 1.5 cm sur le long bord sans encoche du POIGNET (16). Coupez le bord pressé à 1 cm.



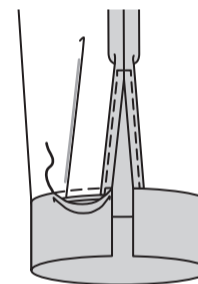
Épinglez le poignet sur la manche, en faisant coïncider les encoches et les petits cercles avec les bords de l'ouverture. Piquez. Égalisez la couture ; pressez vers le poignet.



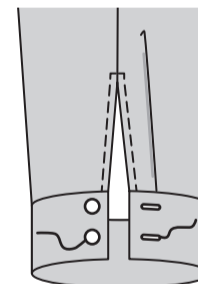
Endroit contre endroit, pliez le poignet sur la ligne de pliure. Piquez les extrémités ; égalisez les coutures.



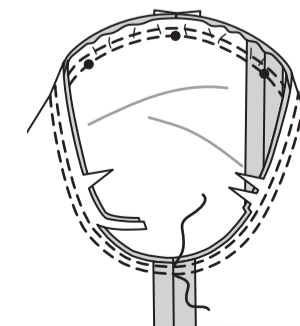
Retournez le poignet à l'endroit ; pressez. Cousez le bord pressé par-dessus la couture aux **POINTS COULÉS**.



Faites les boutonnières sur les marques du poignet. Cousez les boutons sur les marques.

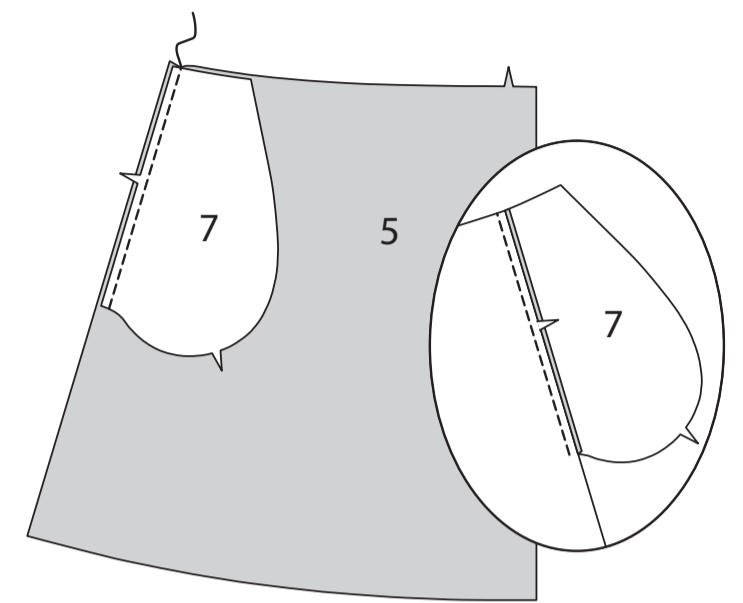


ENDROIT CONTRE ENDROIT, épinglez la manche sur le bord de l'emmanchure, en faisant coïncider les encoches, les coutures de dessous de bras, les cercles extérieurs et le cercle du milieu avec la couture d'épaule. Distribuez l'ampleur. Bâtessez. Piquez, puis piquez à 6 mm sur les rentrés. Égalisez près de la seconde piqûre. Pressez les rentrés ensemble, puis retournez-les vers la manche.

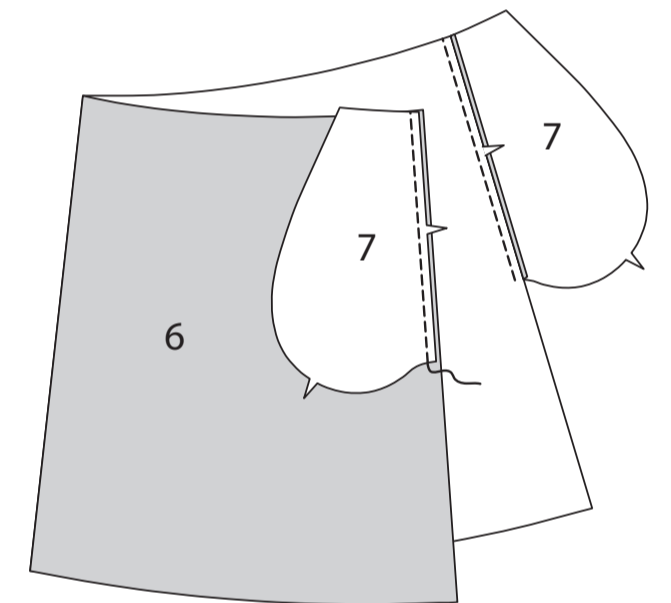


JUPE

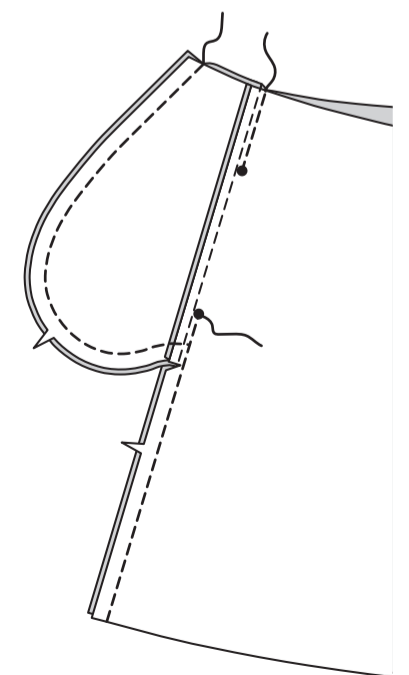
Piquez une pièce de la POCHE (7) et la JUPE DEVANT (5) sur chaque côté, en faisant coïncider les encoches et en prenant un rentré de 1 cm. Pressez les coutures vers les poches.



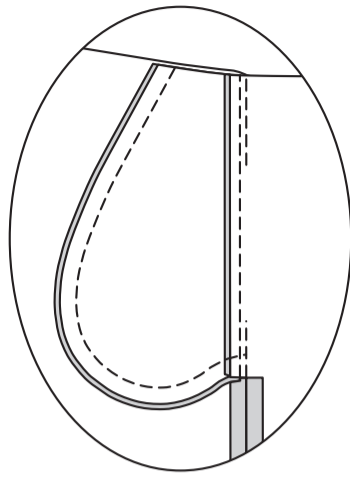
Piquez une pièce de la POCHE (7) et la JUPE DOS (6) sur chaque côté, en faisant coïncider les encoches et en prenant le rentré de 1 cm. Pressez les coutures vers les poches.



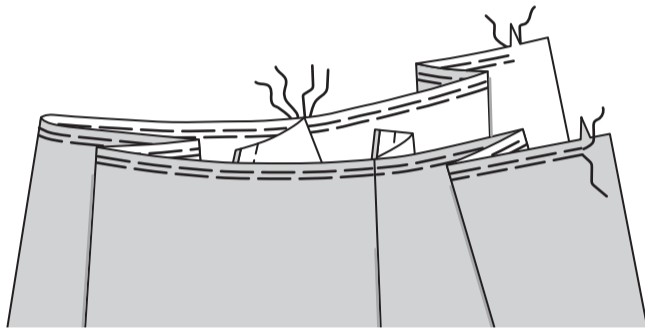
Épinglez le dos et le devant sur les côtés, endroit contre endroit, en faisant coïncider les encoches et les grands cercles. Piquez, en laissant libre entre les grands cercles. Piquez les bords de la poche ensemble jusqu'aux coutures latérales. Crantez les rentrés du dos au-dessous des poches.



Retournez les poches vers le devant le long des lignes de couture ; pressez.

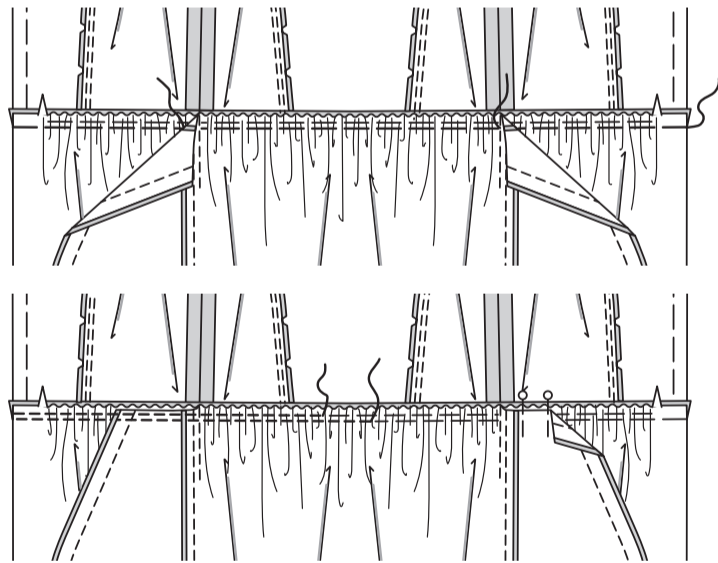


FRONCEZ le bord supérieur de la jupe entre les encoches, en maintenant les poches libres.



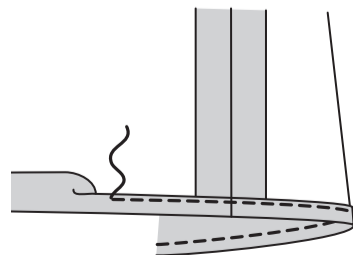
Épinglez la jupe sur le corsage, endroit contre endroit, en faisant coïncider les encoches, les milieux et les coutures latérales, en maintenant les poches libres. Tirez sur le fil de fronces. Bâissez, en arrêtant la piqûre aux coutures latérales.

Épinglez les poches sur place par-dessus les fronces. Bâissez. Piquez, puis piquez à 6 mm. Égalisez près de la seconde piqûre. Retournez les coutures vers le corsage.

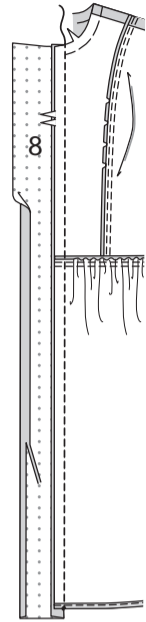


OURLET ET BANDE DEVANT

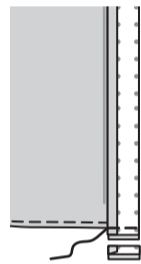
Finissez le bord inférieur de la robe avec un **OURLET ÉTROIT** de 1.5 cm, en distribuant si nécessaire.



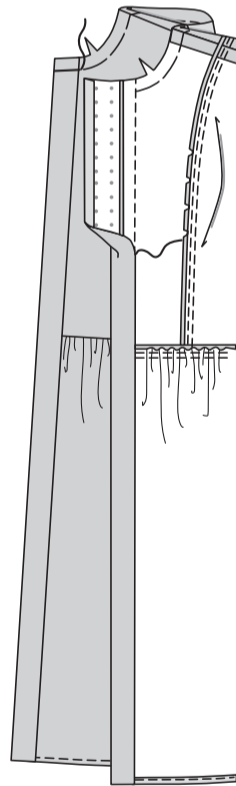
Rentrez au fer 1.5 cm sur le long bord sans encoche de la **BANDE DEVANT** (8). Coupez le bord pressé à 1 cm. Épinglez la bande sur la robe, en faisant coïncider les encoches et les petits cercles. Piquez. Égalisez la couture ; pressez vers la bande devant.



Endroit contre endroit, pliez le bord inférieur de la bande sur la ligne de pliure. Piquez le bord inférieur ; égalisez la couture.

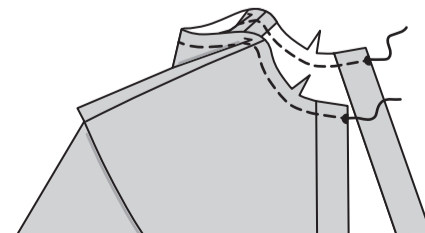


Retournez la bande vers l'intérieur le long de la ligne de pliure ; pressez. Cousez le bord pressé par-dessus la couture aux **POINTS COULÉS**. Bâissez le bord de l'encolure.

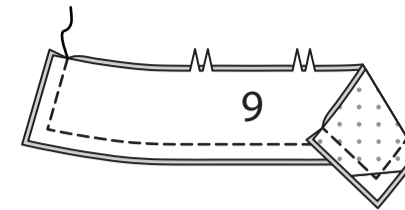


Col et pied de col

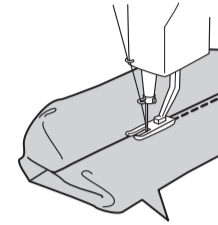
Faites une **PIQÛRE DE SOUTIEN** sur le bord de l'encolure de la robe entre les grands cercles.



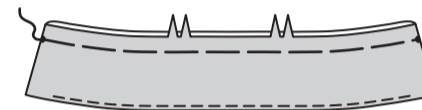
Piquez ensemble les pièces du **COL** (9), en laissant ouvert le bord à encoche. Égalisez la couture.



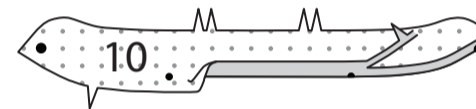
SOUS-PIQUEZ le côté entoilé du col aussi loin que possible.



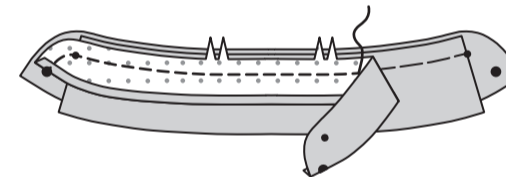
Retournez à l'endroit ; pressez. Bâissez ensemble les bords non finis.



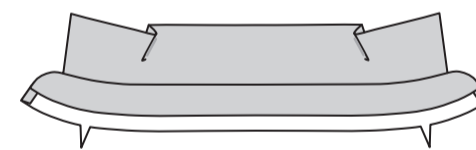
Repliez le rentré sur le bord à simple encoche de la pièce du **PIED DE COL** (10) entoilée. Pressez, en répartissant l'ampleur. Coupez le rentré pressé à 1 cm.



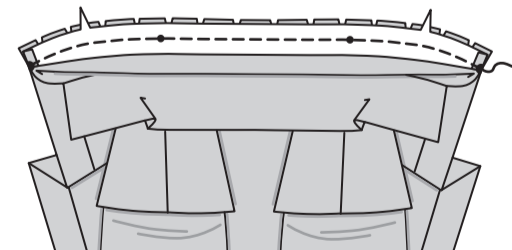
Épinglez le côté entoilé du col sur le pied de col non entoilé, en faisant coïncider les encoches et les petits cercles. Épinglez le pied de col entoilé par-dessus le col ; bâissez. Piquez, en laissant ouvert le bord de l'encolure ; égalisez la couture.



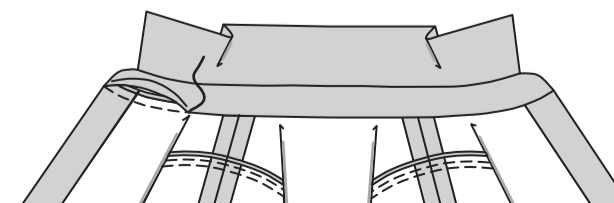
Retournez à l'endroit ; pressez.



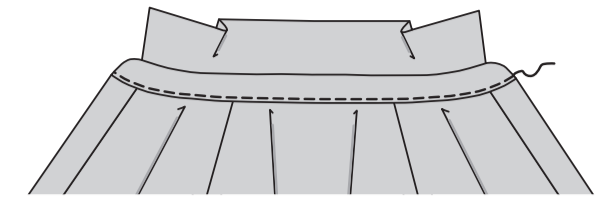
Épinglez le pied de col sur le bord de l'encolure, en faisant coïncider les encoches, les milieux, les grands cercles et les petits cercles avec les coutures d'épaule, en crantant le bord de l'encolure de la robe si nécessaire. Piquez, en maintenant libre le bord pressé. Égalisez la couture ; pressez vers le pied de col.



Cousez le bord pressé par-dessus la couture aux **POINTS COULÉS**.

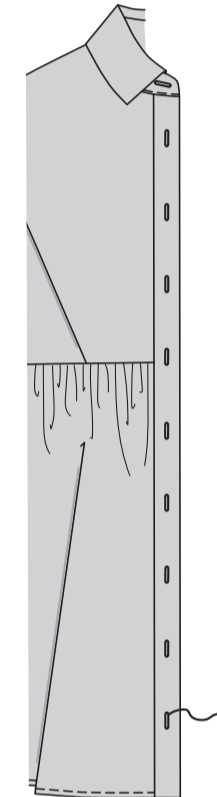


PIQUEZ AU BORD sur le bord inférieur du pied de col, comme illustré.



BOUTONNIÈRES ET BOUTONS

Faites les boutonnières sur les marques de la bande devant droit et de la bande d'encolure.



Superposez le devant droit au gauche, en faisant coïncider les milieux. En utilisant les boutonnières comme un guide, faites les marques de bouton sur la bande devant gauche et la bande d'encolure. Cousez les boutons sur les marques.

