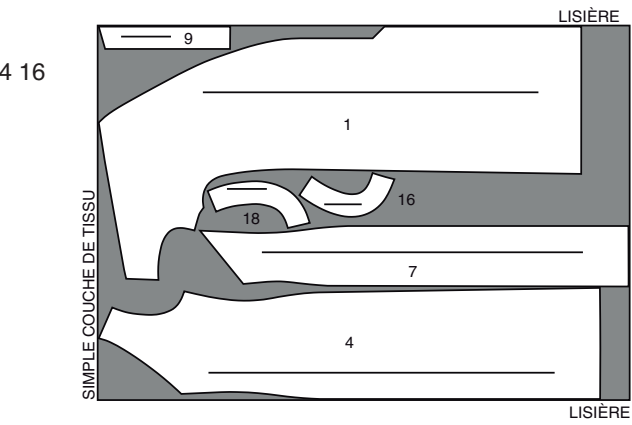


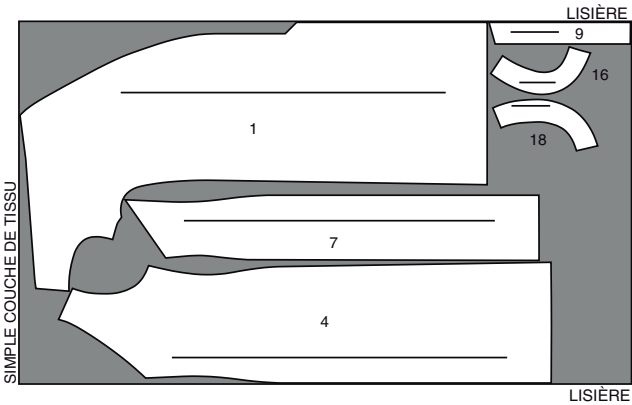
ROBE C

utilisez les pièces : 1 4 7 9 16 18

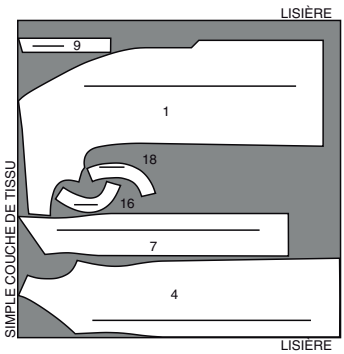
115 cm
avec sens
tailles 6 8 10 12 14 16



115 cm
avec sens
tailles 18 20 22



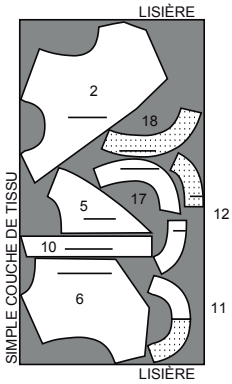
150 cm
avec sens
toutes les tailles



CONTRASTE 1C (DEVANT/DOS SUPÉRIEUR GAUCHE, DOS DROIT SUPÉRIEUR)

utilisez les pièces : 2 5 6 10 11 12 17 18

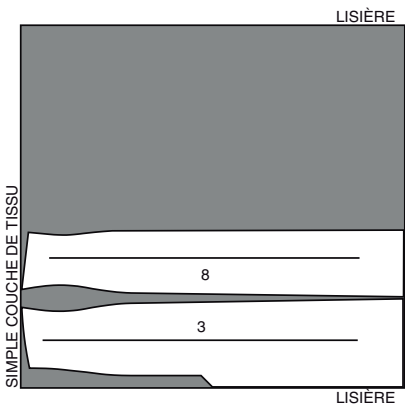
115, 150 cm
avec sens
toutes les tailles



CONTRASTE 2C (DEVANT/DOS GAUCHE INFÉRIEUR)

utilisez les pièces : 3 8

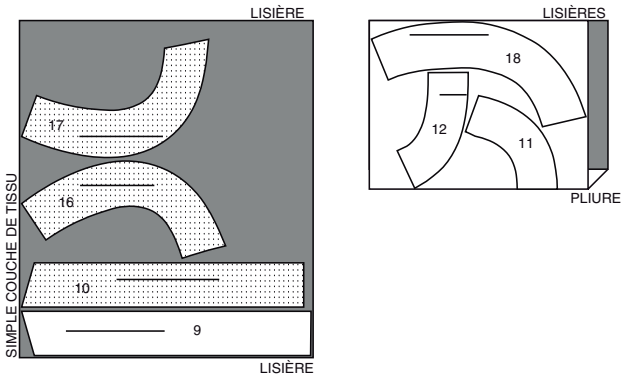
115, 150 cm
avec sens
toutes le tailles



ENTOILAGE C

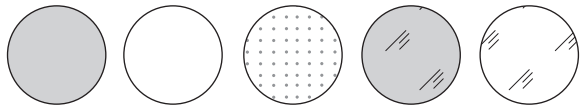
utilisez les pièces : 9 10 11 12 16 17 18

51 cm
sans sens
toutes les tailles



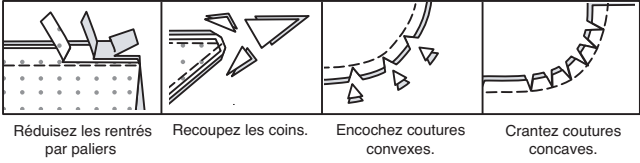
INFORMATION DE COUTURE

LÉGENDE DES CROQUIS



RENTRÉS DE COUTURE

Utilisez des rentrés de 1.5 cm sauf indiqué différemment.



ÉPINGLER ET AJUSTER

Epinglez ou batissez les coutures, ENDROIT CONTRE ENDROIT, en faisant coïncider les repères. Ajustez le vêtement avant de piquer les coutures principales.

PRESSAGE

Pressez les rentrés de couture ensemble; puis ouvrez-les au fer sauf indiqué différemment. Crantez-les si nécessaire de sorte qu'ils restent à plat.

GLOSSAIRE

Les termes techniques, imprimés en **CARACTÈRES GRAS** au cours de l'assemblage, sont expliqués ci-dessous.

SOUTENIR - Piquer sur la ligne de couture à grands points. Tirer sur les bouts du fil au moment d'ajuster.
NOTE : A la tête d'une manche, faire une deuxième rangée des grands points à 6 mm à l'opposé du rentré pour avoir du contrôle.

FINIR - Piquer à 6 mm du bord non fini et finir avec une des méthodes suivantes : (1) couper aux ciseaux à denteler OU (2) surfiler OU (3) replier le long de la piqûre et piquer près de la pliure OU (4) Finir à la surjeteuse.

FACULTATIF POUR LES OURLETS : Si désiré, poser un extra-fort (ruban bordure).

FRONCER - Piquer à grands points sur la ligne de couture, puis à 6 mm à l'intérieur du rentré. Tirer les fils canette à l'ajustage.

POINTS COULÉS - Glisser l'aiguille dans le bord plié et faire un point au-dessous dans le vêtement, ne prenant qu'un seul fil.

SOUS-PIQUER – Déplier la parementure ou au-dessous du vêtement ; piquer sur le rentré près de la couture.



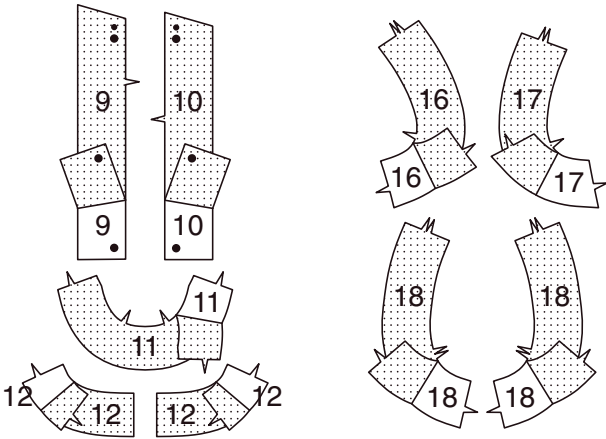
INSTRUCTIONS DE COUTURE

ROBE A, B, C

NOTE : Au-dessous de chaque sous-titre, les croquis montrent le premier modèle, sauf indiqué différemment.

ENTOILAGE

Epinglez l'Entoilage sur l'envers de chaque pièce correspondante en tissu. Faites adhérer, en suivant la notice d'utilisation.

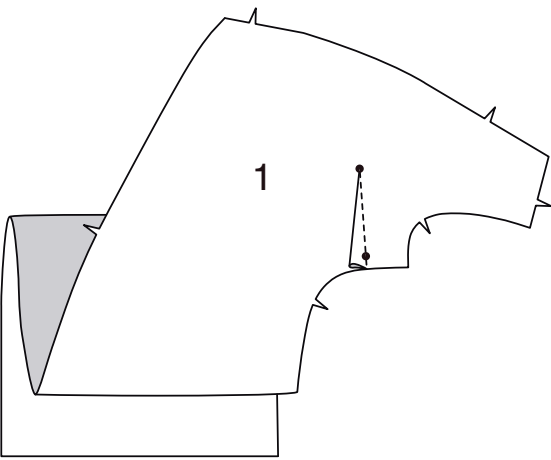


MODÈLES A, B, C

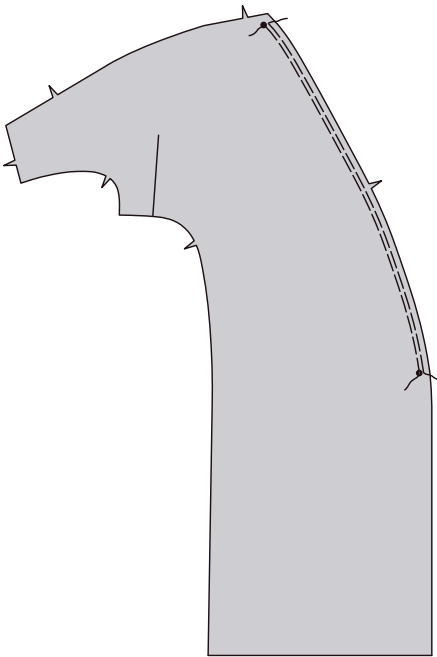
MODÈLE C UNIQUEMENT

DEVANT ET DOS

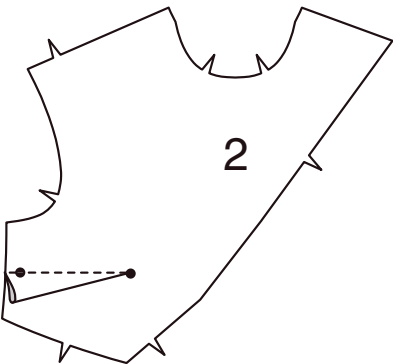
Piquez la pince sur le DEVANT DROIT (1), puis pressez-la vers le bas.



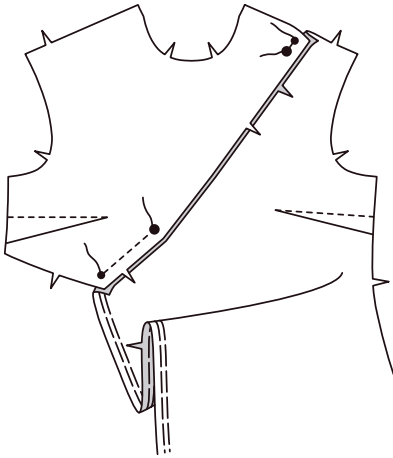
FRONCEZ le bord intérieur du côté du devant entre les petits cercles.



Piquez la pince sur le DEVANT SUPÉRIEUR GAUCHE (2), puis pressez-la vers le bas.

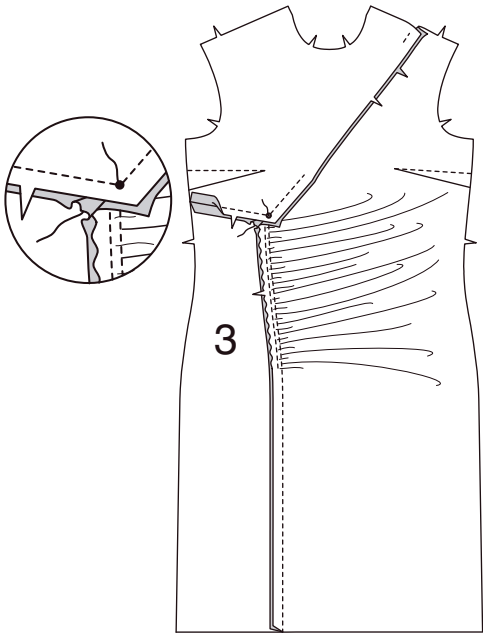


Épinglez le devant supérieur gauche sur le devant droit, en faisant coïncider les encoches et les cercles. Piquez, en laissant ouvert entre les grands cercles, en arrêtant au petit cercle.



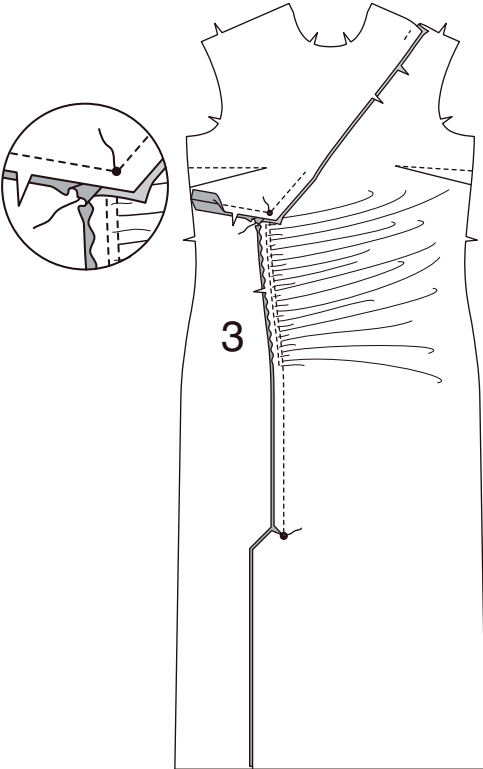
MODÈLE A :

Épinglez le DEVANT INFÉRIEUR GAUCHE (3) sur le devant droit et le devant supérieur gauche, en faisant coïncider les encoches et les cercles. Tirez sur le fil de fronces ; batissez au-dessous du petit cercle supérieur. Batissez sur le bord inférieur du devant supérieur gauche. Piquez, en arrêtant la piqûre au petit cercle. Ouvrir au fer la couture du devant supérieur gauche. Pressez la couture du devant droit vers le devant inférieur gauche.

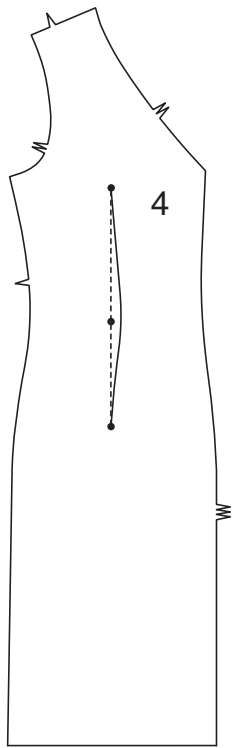


MODÈLES B, C :

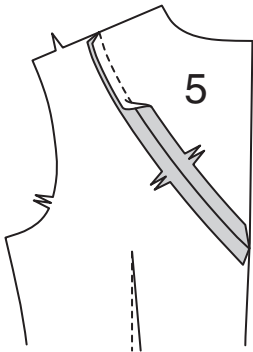
Épinglez le DEVANT INFÉRIEUR GAUCHE (3) sur le devant droit et le devant supérieur gauche, en faisant coïncider les encoches et les cercles. Tirez sur le fil de fronces ; batissez au-dessous du petit cercle supérieur. Batissez jusqu'au bord inférieur du devant supérieur gauche. Piquez, en arrêtant la piqûre au petit cercle, en laissant ouvert au-dessous du grand cercle. Crantez vers le rentré droit jusqu'à la piqûre sur le grand cercle.



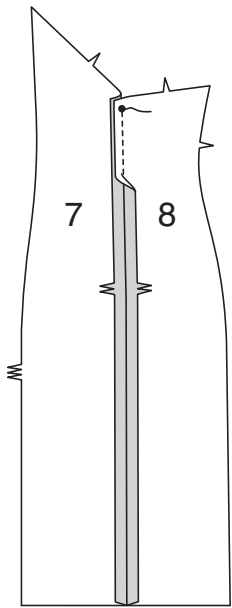
TOUS LES MODÈLES :
Piquez la pince sur le DOS DROIT (4), puis pressez-la vers le milieu.



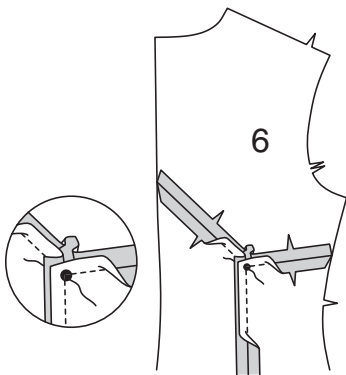
Épinglez le DOS SUPÉRIEUR DROIT (5) sur le dos droit. Piquez.



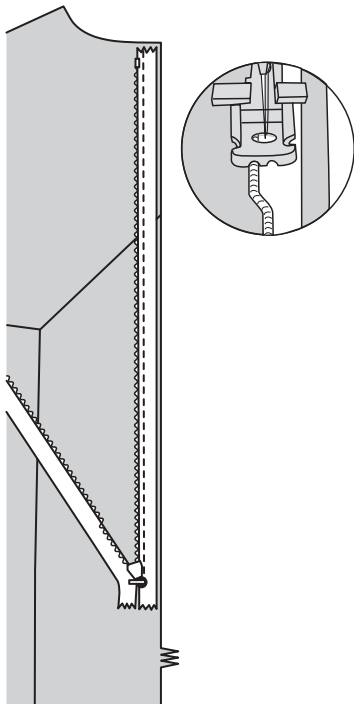
Piquez le DOS INFÉRIEUR GAUCHE (7) et le CÔTÉ DOS GAUCHE (8) du bord inférieur jusqu'au petit cercle.



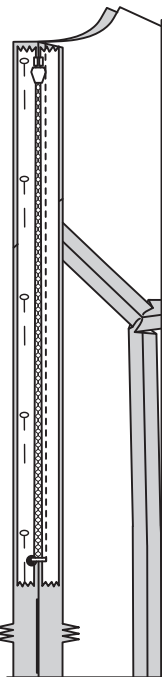
Piquez le DOS SUPÉRIEUR GAUCHE (6) sur le dos inférieur gauche et le côté dos gauche, en arrêtant la piqûre au petit cercle.



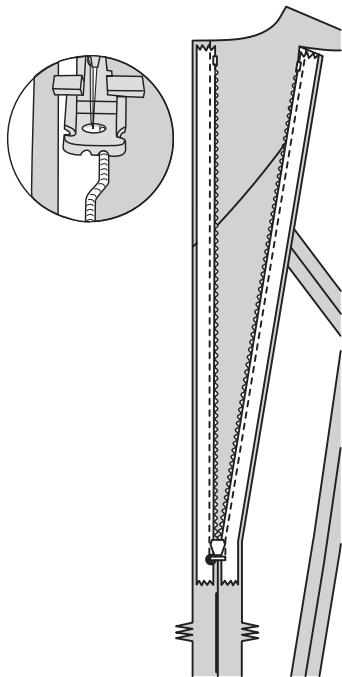
NOTE : Piquez la fermeture à glissière en utilisant un pied à fermeture à glissière invisible.
Ouvrez la fermeture. Sur l'endroit, épinglez la fermeture sur le bord de l'ouverture du dos gauche, vers le bas sur le rentré, en plaçant le ruban de la fermeture à 6 mm du bord supérieur du tissu et les dents de la fermeture sur la ligne de couture. Placez la rainure gauche du pied à fermeture par-dessus les dents ; piquez près des dents, en arrêtant au grand cercle.



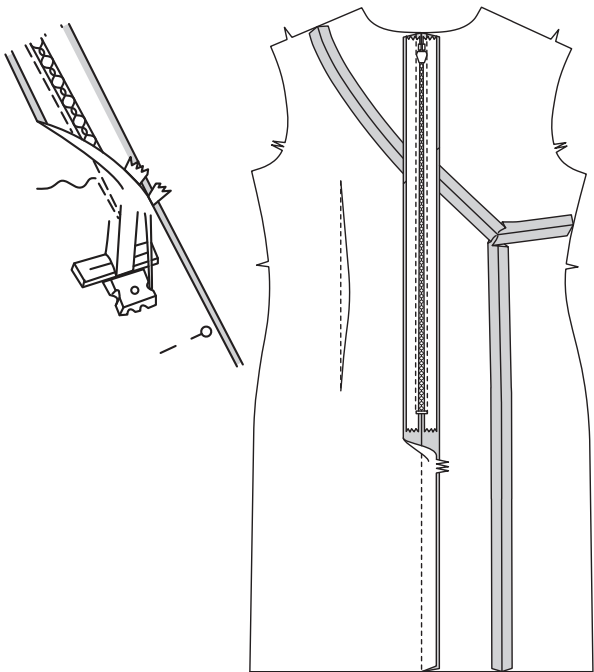
Fermez la fermeture. Epinglez l'autre ruban de la fermeture sur le bord de l'ouverture du dos droit, en plaçant les dents de la fermeture sur la ligne de couture.



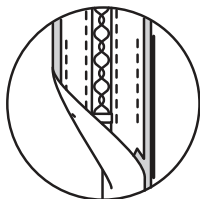
Ouvrez la fermeture. Placez la rainure droite du pied à fermeture par-dessus les dents ; piquez jusqu'au grand cercle.



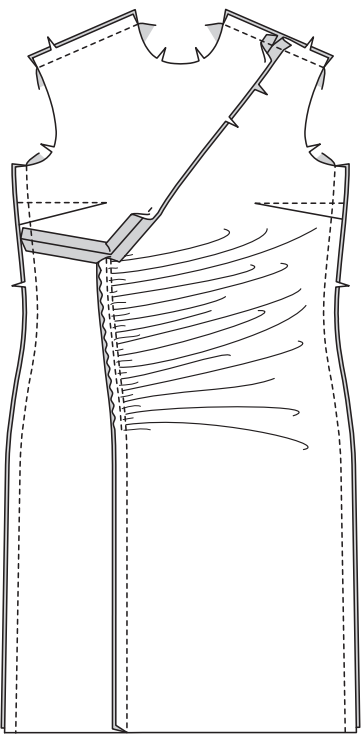
Fermez la fermeture. Glissez le pied à fermeture vers la gauche. Épinglez les pièces du dos ensemble au-dessous de la fermeture. Positionnez et abaissez l'aiguille légèrement au-dessus et vers la gauche de la piqûre de la fermeture au grand cercle. Piquez le reste de la couture du milieu dos au-dessous du grand cercle.



Piquez ou cousez à la main chaque extrémité du ruban de la fermeture sur les rentrés, en maintenant le dos libre au fur et à mesure.

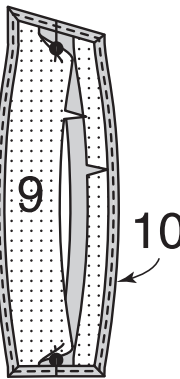


Piquez le devant et le dos sur les épaules et les côtés.

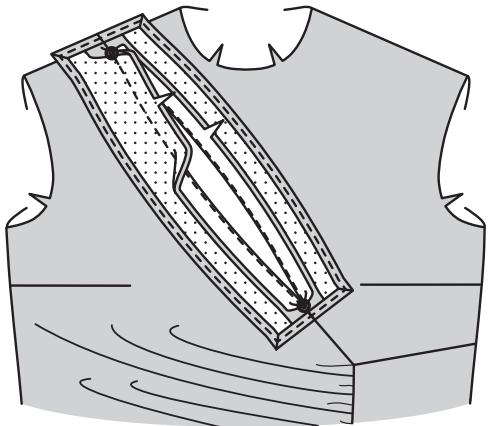


PAREMENTURE

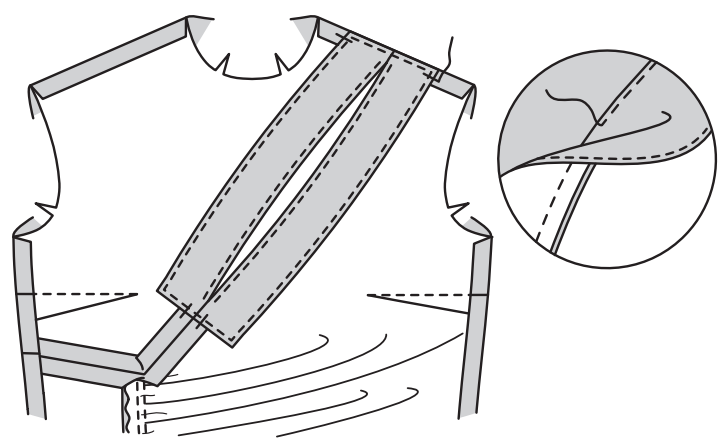
Épinglez la PAREMENTURE DEVANT DROIT (9) sur la PAREMENTURE DEVANT SUPÉRIEUR GAUCHE (10). Piquez le bord à encoche, en laissant ouvert entre les grands cercles. **FINISSEZ** les bords sans encoche de la parementure.



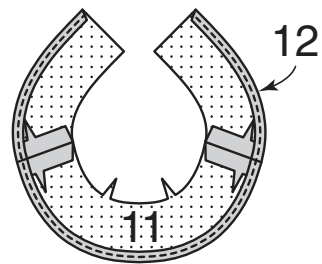
Epinglez la parementure sur les bords de l'ouverture du devant, en faisant coïncider les grands cercles et les encoches. Piquez entre les grands cercles.



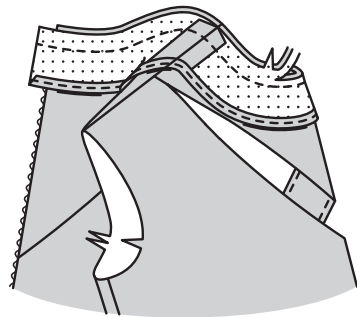
SOUS-PIQUEZ la parementure. Retournez la parementure vers l'intérieur. Pressez. Bâissez sur les coutures.



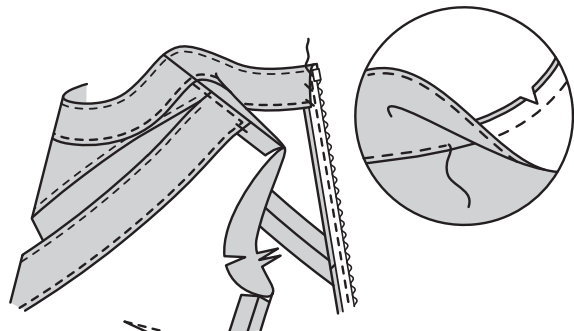
Piquez les pièces de la PAREMENTURE D'ENCOLURE DOS (12) et la PAREMENTURE D'ENCOLURE DEVANT (11) sur les épaules. **FINISSEZ** le bord extérieur.



Épinglez la parementure sur le bord de l'encolure, en faisant coïncider les milieux. Piquez. Égalisez.

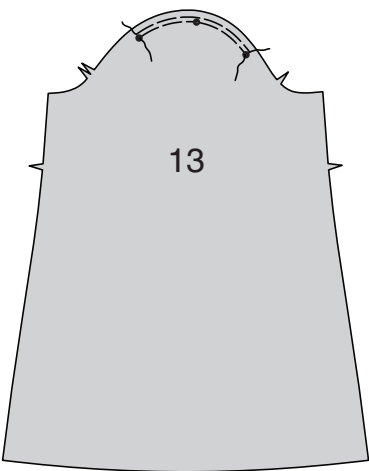


SOUS-PIQUEZ la parementure. Retournez la parementure vers l'intérieur, en repliant les extrémités pour dégager les dents de la fermeture. Pressez. Cousez au ruban de la fermeture aux **POINTS COULÉS**.

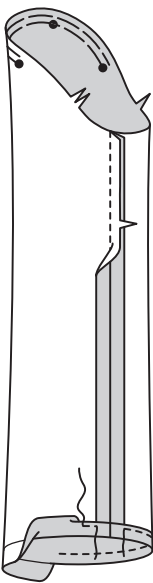


MANCHE ET EMMANCHURE

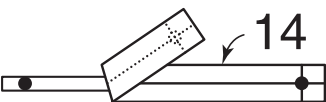
MODÈLE A :
SOUTENEZ le bord supérieur de la MANCHE (13) entre les petits cercles extérieurs.



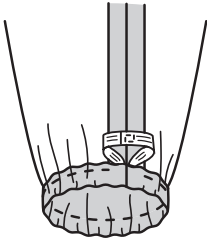
Piquez la couture de manche.
Pour former la coulisse, retournez le bord inférieur vers l'intérieur le long de la ligne de pliure, en repliant 6 mm sur le bord non fini. Piquez, en laissant une ouverture.



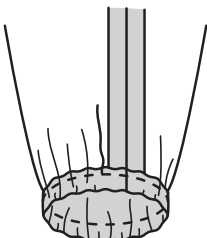
Coupez l'élastique de la longueur du GUIDE POUR ÉLASTIQUE (14).



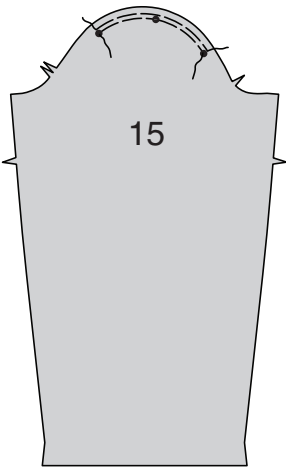
Enfilez l'élastique dans l'ouverture de la coulisse, en superposant les extrémités. Fixez en utilisant une épingle de sûreté. Essayez ; ajustez si nécessaire. Piquez solidement les extrémités.



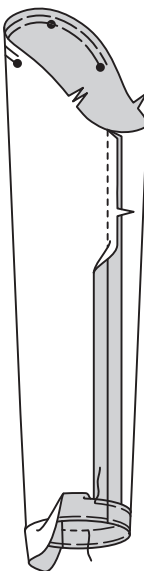
Piquez l'ouverture de la coulisse, en étendant l'élastique au fur et à mesure.



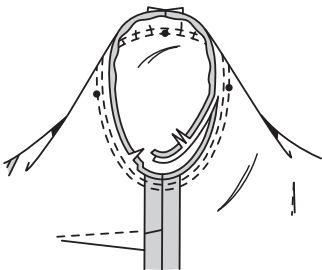
MODÈLE B :
SOUTENEZ le bord supérieur de la MANCHE (15) entre les petits cercles extérieurs.



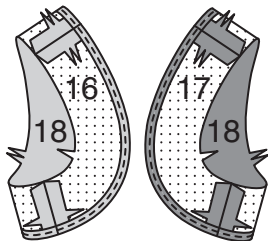
Piquez la couture de manche.
Relevez l'ourlet. Bâissez près de la pliure. Repliez 6 mm sur le bord non fini. Bâissez. Cousez l'ourlet sur place le long du bâti. Pressez.



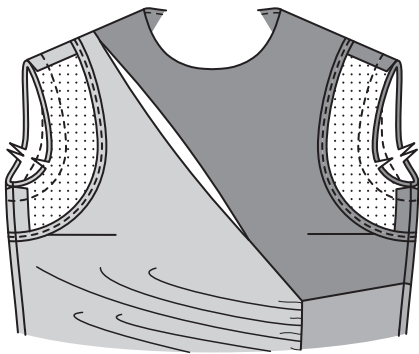
MODÈLES A, B : endroit contre endroit, épinglez la manche sur l'emmanchure, en faisant coïncider les petits cercles et les encoches, en plaçant le petit cercle du milieu sur la couture d'épaule. Distribuez l'ampleur ; bâissez. Piquez, puis piquez à 6 mm du rentré. Égalisez près de la piqûre. Pressez les rentrés ensemble, puis retournez la couture vers la manche.



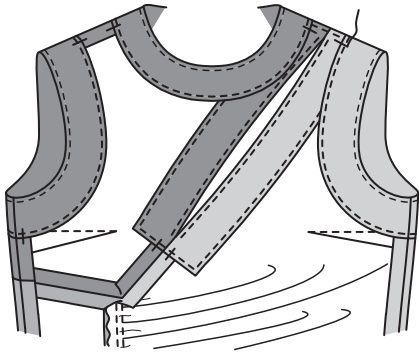
MODÈLE C :
Pour le côté droit, piquez la pièce en tissu de la PAREMENTURE D'EMMANCHURE DEVANT (16) et de la PAREMENTURE D'EMMANCHURE DOS (18) sur le bord à encoche. **FINISSEZ** le bord sans encoche. Pour le côté gauche, piquez la PAREMENTURE D'EMMANCHURE DEVANT (17) sur la pièce contrastante restante de la parementure d'emmanchure dos. **FINISSEZ** le bord sans encoche.



Endroit contre endroit, épinglez la parementure d'emmanchure sur l'emmanchure, en faisant coïncider les coutures et les encoches. Piquez. Égalisez.

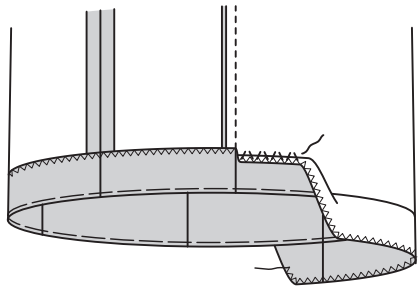


SOUS-PIQUEZ la parementure. Retournez la parementure vers l'intérieur ; pressez. Bâissez l'emmanchure et la parementure d'encolure sur les coutures.

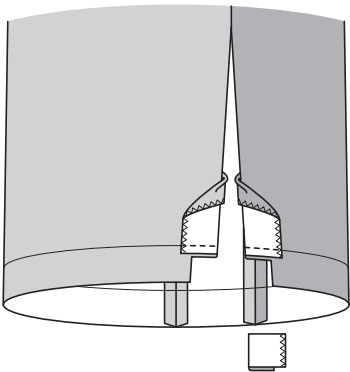


FINITION

MODÈLE A : relevez un ourlet de 5 cm sur le bord inférieur de la robe. Bâissez près de la pliure. **FINISSEZ** le bord non fini. Cousez sur place.



MODÈLES B, C :
FINISSEZ le long bord des parementures intégrées du devant droit et du devant inférieur gauche. Retournez le bord inférieur des parementures intégrées vers l'extérieur le long de la ligne de pliure. Piquez sur la parementure intégrée et à 5 cm au-dessus du bord non fini. Égalisez comme illustré.



Retournez les parementures intégrées vers l'intérieur le long des lignes de pliure, en relevant un ourlet de 5 cm sur le bord inférieur. Bâissez près de la pliure. **FINISSEZ** le bord non fini. Cousez sur place. Pressez.

