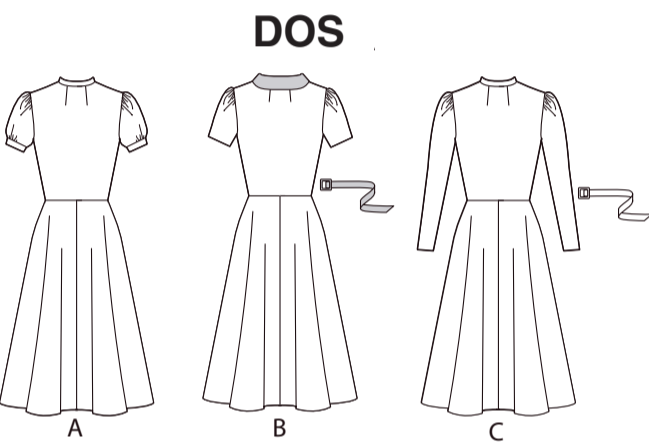
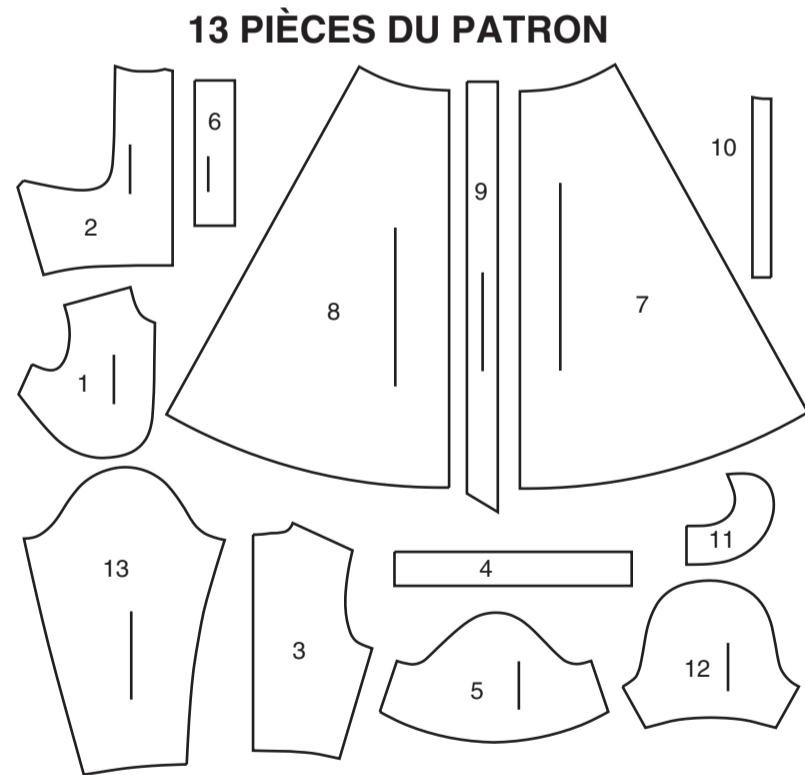


DEVANT



DOS



13 PIÈCES DU PATRON

- 1 CORSAGE CÔTÉ DEVANT A, B, C
- 2 CORSAGE DEVANT A, B, C
- 3 CORSAGE DOS A, B, C
- 4 COLA, C
- 5 MANCHE A
- 6 BANDE DE MANCHE A
- 7 JUPE DEVANT A, B, C
- 8 JUPE DOS A, B, C
- 9 CEINTURE B, C
- 10 GUIDE POUR BOUTONNIÈRES A, B, C
- 11 COL B
- 12 MANCHE B
- 13 MANCHE C

**MARQUES DU PATRON**

→ **LIGNE DE DROIT-FIL:** Posez sur le droit-fil du tissu parallèle à la lisière ou à la pliure.

▭ **LIGNE DE PLIURE:** Placez la ligne sur la pliure du tissu.

—|— **MARQUE DE BOUTONNIÈRE:** Indique la longueur exacte et l'emplacement des boutons.

⊗ **MARQUE DE BOUTON:** Indique l'emplacement du bouton.

▽ ◊ ○ □ △ **REPÈRES ET SYMBOLES:** Pour faire coïncider les coutures et les détails d'assemblage.

⊕ Indique la Ligne de Poitrine, Ligne de Taille, les Hanches et/ou le Tour de Bras. Les Mesures font référence à la circonférence du Vêtement Fini (Mesures du corps + Aisance confort + Aisance mode). Ajustez le patron si nécessaire. La mesure ne comprend pas les plis, les pinces et les rentrés.

**RENTRÉ DE COUTURE COMPRIS:** 1.5cm, sauf différemment indiqué, mas pas imprimé sur le patron.

**ADAPTER SI NÉCESSAIRE**

Allongez ou raccourcissez aux lignes d'ajustement (=) ou où il est indiqué sur le patron. S'il faut ajouter une longueur considérable, vous pouvez acheter du tissu supplémentaire.

**POUR RACCOURCIR:** Pliez le long de la ligne d'ajustement. Faire une pliure la moitié de la quantité nécessaire. Adhérez en place.

**POUR ALLONGER:** Coupez entre les lignes d'ajustement. Étendez la quantité nécessaire, en tenant les bords parallèles. Adhérez sur le papier.

Lorsque les lignes de Modification ne se trouvent pas sur le patron, allongez ou raccourcissez au bord inférieur.

**RÉTRÉCISSEZ LE TISSU** qui n'est pas étiqueté préretrecit. Repassez.

**ENFERMEZ LE PLAN DE COUPE** pour le Modèle, la Taille, la Largeur du Tissu.

Utilisez les plans de coupe **AVEC SENS** pour les tissus à dessins dans une seule direction, sens, poil ou surfaces nuancées. Puisque la plupart de tissus de tricot ont la surface nuancée, on utilise un plan de coupe avec sens.

Utilisez les plans de coupe **AVEC SENS** pour les tissus à dessins dans une seule direction, sens, poil ou surfaces nuancées. Puisque la plupart de tissus de tricot ont la surface nuancée, on utilise un plan de coupe avec sens.

Pour les **ÉPAISSEURS DOUBLES (AVEC PLIURE)**, pliez le tissu droit contre droit.

\* **ÉPAISSEURS DOUBLES (SANS PLIURE)** - Pour les tissus avec sens, pliez le tissu transversalement, endroit contre endroit. Marquez comme illustré. Coupez le long de la pliure transversale du tissu (A). Retournez l'épaisseur supérieure sur 180° pour que les flèches aillent dans la même direction et posez-la sur l'épaisseur inférieure, endroit contre endroit (B).

★ Coupez d'abord les autres pièces, en laissant assez de tissu pour couper cette pièce. Ouvrez le tissu. Pour les pièces "Coupez 1", coupez la pièce une fois sur une épaisseur simple avec la pièce vers le haut sur l'endroit du tissu.

La pièce du patron peut avoir des lignes de coupe pour plusieurs tailles. Choisissez la ligne de coupe correcte ou les pièces de patron pour votre taille.

Avant de **COUPER**, placez toutes les pièces sur le tissu selon le plan de coupe. Epinglez. (Les plans montrent l'emplacement approximatif des pièces de patron, lequel peut varier selon la taille du patron). Coupez **EXACTEMENT**, en maintenant les repères vers l'extérieur.

Avant d'enlever le patron, **REPORTEZ LES MARQUES** et les lignes d'assemblage sur l'Envers du Tissu, en utilisant la méthode à Epingles et à Craie ou le Papier à Calquer et la Roulette de Couturière. Les marques nécessaires sur l'endroit du tissu doivent être faites au fil.

**NOTE:** Les parties encadrées avec des pointillées (a! b! c!) dans les plans représentent les pièces coupées selon les mesures données.

PLANS DE COUPE

ENDROIT DU PATRON	ENVERS DU PATRON	ENDROIT DU TISSU	ENVERS DU TISSU
-------------------	------------------	------------------	-----------------

**ROBE A**  
utilisez les pièces : 1 2 3 4 5 6 7 8

115 cm avec sens toutes les tailles

150 cm avec sens tailles 6-8-10-12-14-16

150 cm avec sens tailles 18-20-22

150 cm avec sens tailles 6-8-10-12-14-16

150 cm avec sens tailles 18-20-22

**ROBE ET CEINTURE C**  
utilisez les pièces : 1 2 3 4 7 8 9 13

115 cm avec sens toutes les tailles

150 cm avec sens tailles 6-8-10-12-14-16

150 cm avec sens tailles 18-20-22

**ROBE ET CEINTURE B**  
utilisez les pièces : 1 2 3 7 8 12

115 cm avec sens toutes les tailles

**COL ET CEINTURE CONTRASTANTS**  
utilisez les pièces : 9 11

115 cm avec sens toutes les tailles

**ENTOILAGE B**  
utilisez les pièces : 9 11

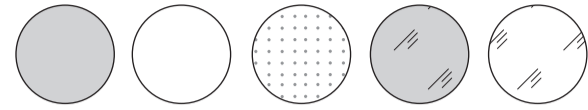
51 cm sans sens toutes les tailles

**ENTOILAGE C**  
utilisez la pièce : 9

51 cm sans sens toutes les tailles

## INFORMATION DE COUTURE

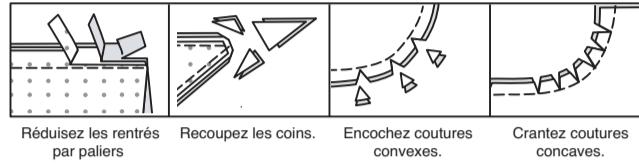
### LÉGENDE DES CROQUIS



ENDROIT DU TISSU	ENVERS DU TISSU	ENTOILAGE	ENDROIT DE LA DOUBLURE	ENVERS DE LA DOUBLURE
------------------	-----------------	-----------	------------------------	-----------------------

### RENTRÉS DE COUTURE

Utilisez des rentrés de 1.5 cm sauf indiqué différemment.



### ÉPINGLER ET AJUSTER

Épinglez ou bâtissez les coutures, **ENDROIT CONTRE ENDROIT**, en faisant coïncider les repères. Ajustez le vêtement avant de piquer les coutures principales.

### PRESSAGE

Pressez les rentrés de couture ensemble; puis ouvrez-les au fer sauf indiqué différemment. Crantez-les si nécessaire de sorte qu'ils restent à plat.

## GLOSSAIRE

Les termes techniques, imprimés en **CARACTÈRES GRAS** au cours de l'assemblage, sont expliqués ci-dessous.

**PIQUER LE BORD/PIQUER AU BORD** – Piquer près du bord fini ou de la couture.

**FINIR** - Piquer à 6 mm du bord non fini et finir avec une des méthodes suivantes : (1) couper aux ciseaux à denteler OU (2) surfiler OU (3) replier le long de la piquère et piquer près de la pliure OU (4) Finir à la surjeteuse.

**FACULTATIF POUR LES OURLETS** : Si désiré, poser un extra-fort (ruban bordure).

**FRONCER** - Piquer à grands points sur la ligne de couture, puis à 6 mm dans le rentré ou sur les lignes de fronces indiquées sur le patron. Tirer les fils canette à l'ajustage et répartir les fronces.

**POINTS COULÉS** - Glisser l'aiguille dans le bord plié et faire un point au-dessous dans le vêtement, ne prenant qu'un seul fil.

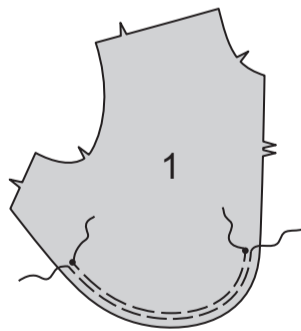
**PIQÛRE DE SOUTIEN** - Piquer dans le rentré à 3 mm de la ligne de couture, soit à 1.3 cm du bord non fini.

## ROBE A, B, C, ET CEINTURE B, C

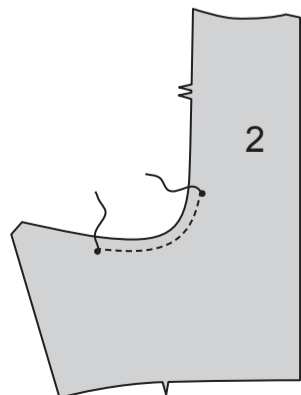
**NOTE** : Au-dessous de chaque sous-titre, les croquis montrent le premier modèle, sauf indiqué différemment.

### CORSAGE

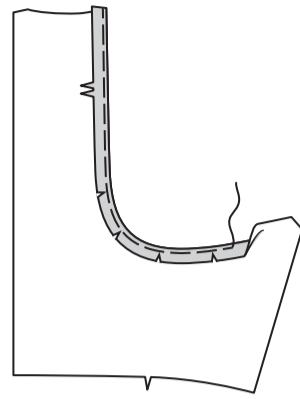
**FRONCEZ** le bord inférieur du Corsage côté devant (1) entre les petits cercles.



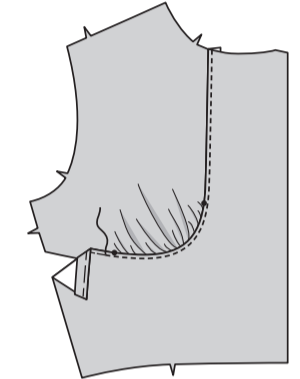
Faites une **PIQÛRE DE SOUTIEN** sur le bord intérieur arrondi du Corsage devant (2) entre les petits cercles.



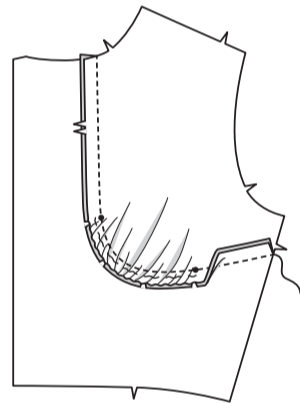
Repliez le rentré sur le bord intérieur arrondi, en crantant si nécessaire. Pressez. Bâtissez.



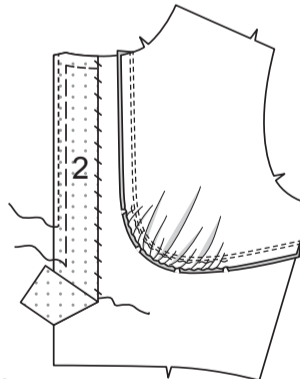
Pour faire la couture superposée, superposez le bord bâti au rentré sur le corsage côté devant, en faisant coïncider les petits cercles et les encoches. Tirez sur le fil de fronces ; bâtissez. Piquez près du bord bâti.



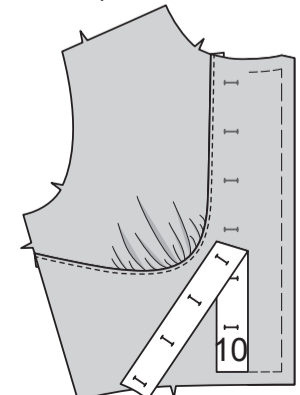
Choix - pour la couture régulière, épinglez le corsage côté devant sur le corsage devant, en crantant le corsage devant si nécessaire. Tirez sur le fil de fronces ; bâtissez. Piquez. Pressez la couture vers le devant. **PIQUEZ LE BORD** sur le devant.



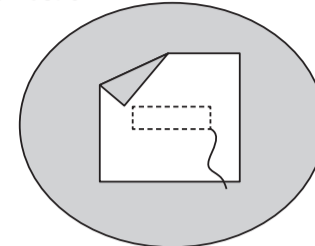
En utilisant la pièce du patron 2 comme un guide, coupez une bande d'entoilage du coupon d'entoilage. Épinglez l'entoilage sur l'envers du corsage devant. Bâtissez le long des lignes de couture. Cousez de façon invisible le long de la ligne de pliure. **FINISSEZ** le bord extérieur de la parementure intégrée.



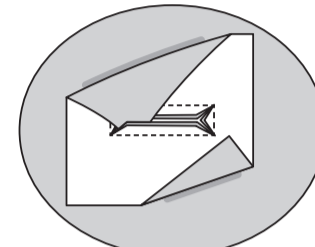
Épinglez le Guide pour boutons (10) sur le corsage devant droit, en plaçant le bord supérieur le long de la ligne de couture et le long bord sur la ligne de pliure. Reportez les marques.



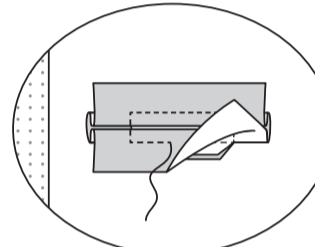
Faites les boutonnères bordées sur le devant droit. Pour faire les boutonnères bordées, coupez une bande de tissu de 3.8 cm de large et de 2 cm plus longue que la boutonnière. Endroit contre endroit, centrez la bande par-dessus les marques de boutonnière. Reportez les marques. Piquez à 3 mm au-dessus et au-dessous de la marque ; en piquant à angle droit sur les extrémités comme illustré.



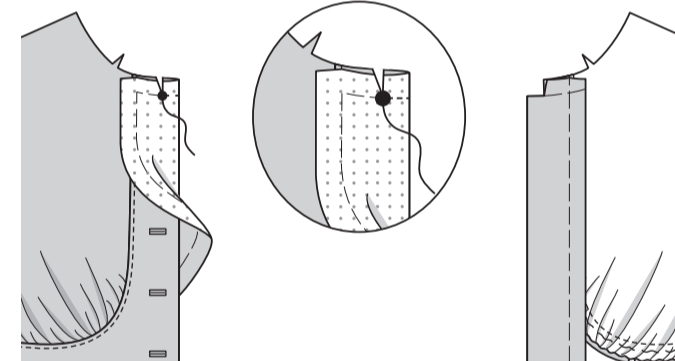
Faites une entaille à travers le milieu, en crantant en diagonale jusqu'aux coins. Retournez vers l'intérieur, en enfermant les bords non finis.



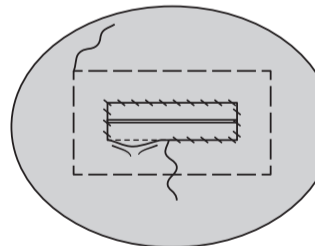
Cousez la bordure le long des coutures.



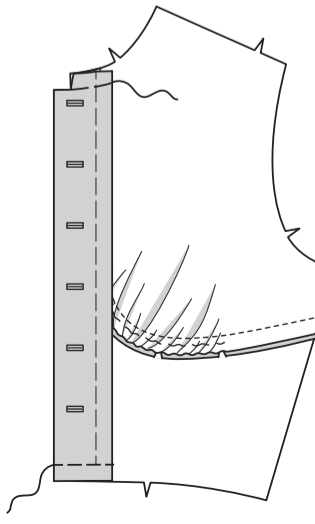
Retournez la parementure intégrée du devant vers l'extérieur le long de la ligne de pliure. Piquez le bord de l'encolure, en pivotant sur le rentré au grand cercle. Crantez jusqu'au grand cercle. Égalisez la couture. Retournez la parementure intégrée vers l'intérieur ; pressez.



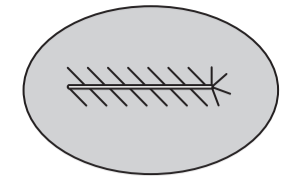
Bâtissez la parementure sur l'envers autour de la boutonnière. Coupez la parementure. Repliez les bords coupés et cousez sur place aux **POINTS COULÉS**.



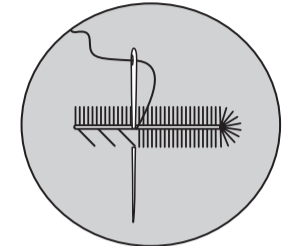
Bâtissez la parementure sur les bords de l'encolure et inférieur.



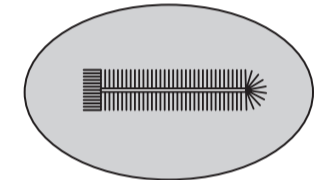
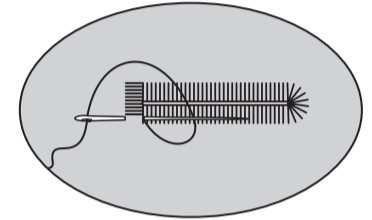
Pour faire une boutonnière simple, faites une entaille et surfilez les bords.



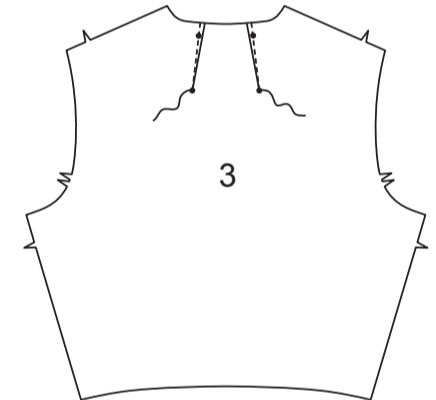
En commençant sur l'extrémité intérieure, faites des points de boutonnière.



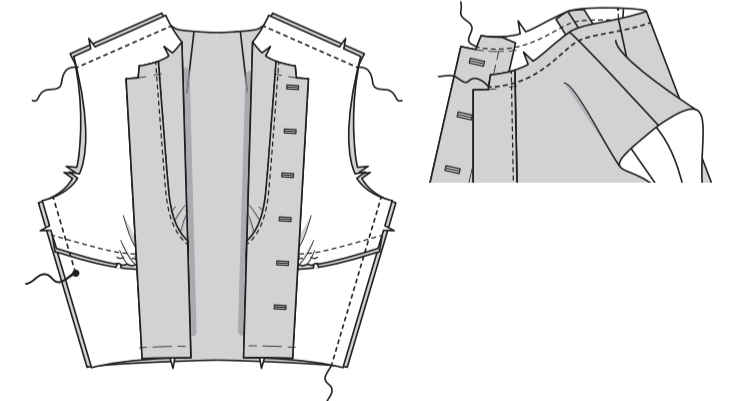
Pour la barrette de renfort, faites plusieurs points sur l'extrémité ; puis faites des points de feston par-dessus la barrette et à travers le matériel. Finissez la boutonnière.



Piquez les pinces sur le Corsage dos (3), puis pressez-les vers le milieu.



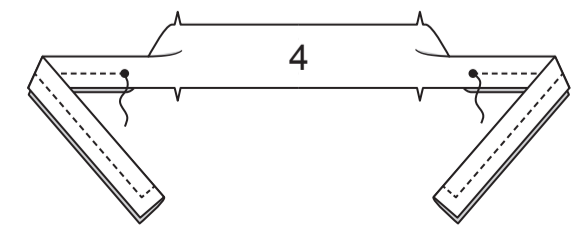
Piquez les corsages devant et le corsage dos sur les épaules et les côtés, en laissant le côté gauche ouvert au-dessous du grand cercle. Faites une **PIQÛRE DE SOUTIEN** sur le bord de l'encolure, comme illustré.



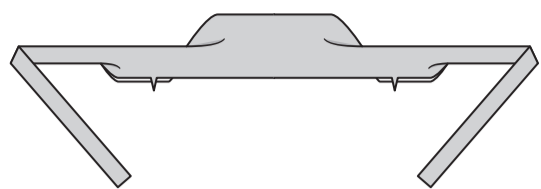
### COL

#### MODÈLES A, C :

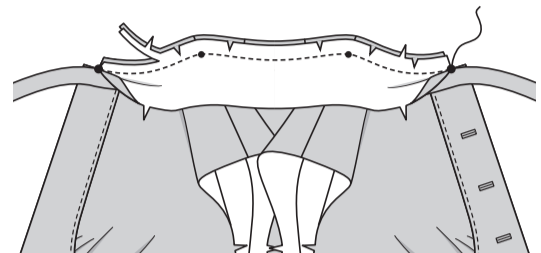
Endroit contre endroit, pliez le Col (4) en deux dans le sens de la longueur. Piquez les extrémités et le long bord, en laissant ouvert entre les grands cercles. Égalisez.



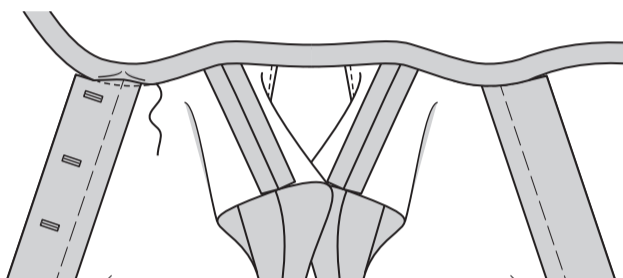
Retournez le col ; pressez.



Épinglez un bord du col sur le bord de l'encolure du corsage, en faisant coïncider les petits cercles avec les coutures d'épaule. Piquez. Égalisez. Pressez la couture vers le col.

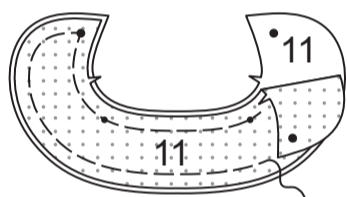


Repliez le rentré sur le bord restant du col ; pressez. Coupez le rentré pressé à 1 cm. Cousez le bord pressé par-dessus la couture.

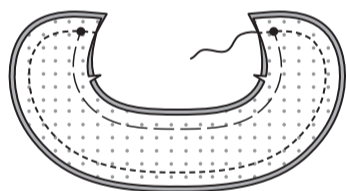


**MODÈLE B :**

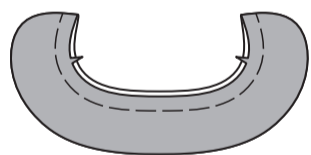
Cousez l'Entoilage (11) sur l'envers d'une pièce du Col (11).



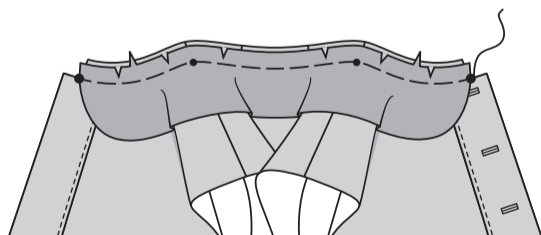
Épinglez ensemble les pièces du col. Piquez, en laissant ouvert le bord à encoche. Égalisez.



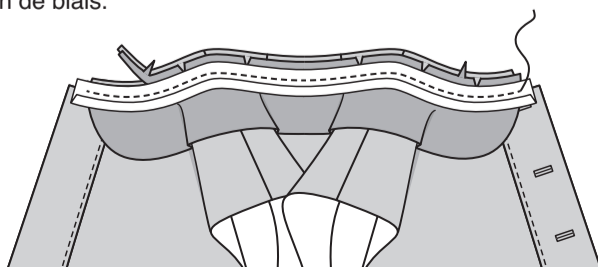
Retournez le col ; pressez.



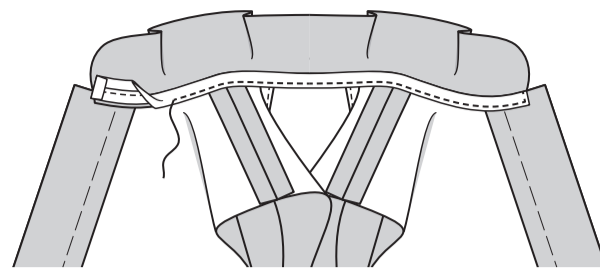
Épinglez le col sur le bord de l'encolure du corsage, en faisant coïncider les milieux et les petits cercles avec les coutures d'épaule.



Dépliez un bord du ruban de biais. Épinglez sur le bord de l'encolure, en plaçant le pli le long de la ligne de couture, les extrémités dépassant 1 cm au-delà du grand cercle. Piquez sur la ligne de couture. Coupez le rentré au même niveau que le ruban de biais.

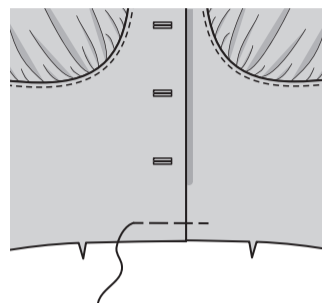


Retournez le ruban de biais vers l'intérieur, en repliant les extrémités. Cousez le bord et les extrémités sur place.

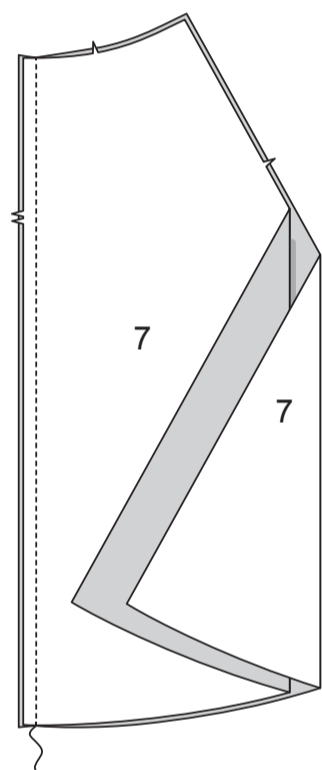


**JUPE**

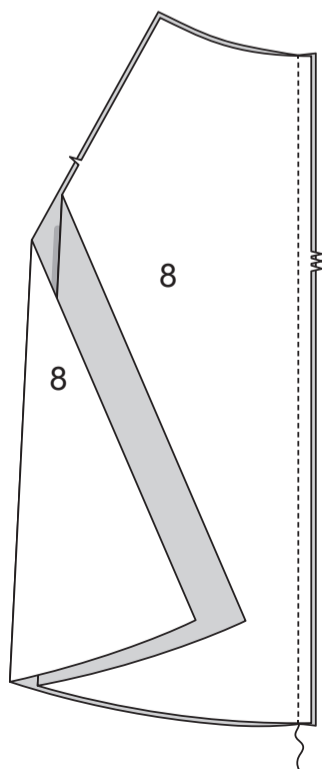
Superposez le devant droit au gauche, en faisant coïncider le milieu devant. Bâissez ensemble les bords inférieurs.



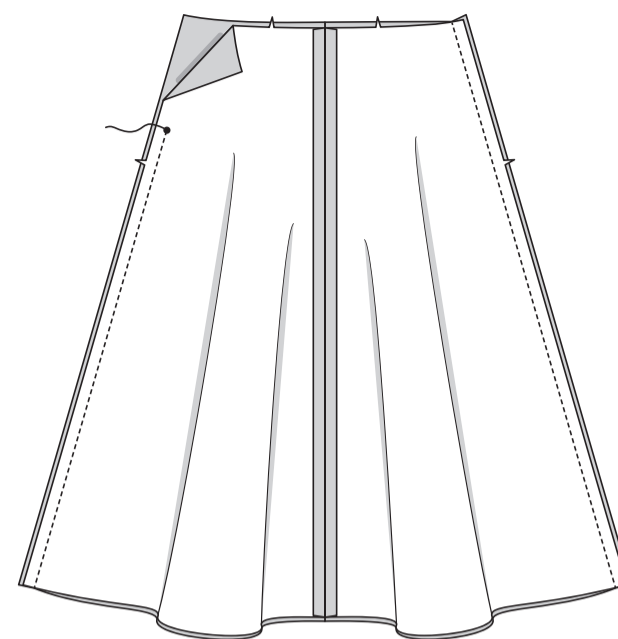
Piquez les pièces de la Jupe devant (7) ensemble au niveau du milieu devant.



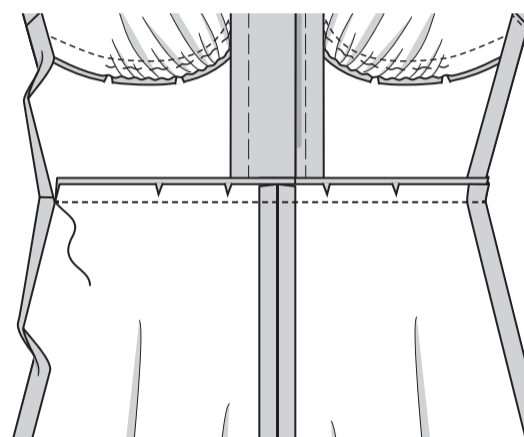
Piquez les pièces de la Jupe dos (8) ensemble au niveau du milieu dos.



Piquez la jupe devant et la jupe dos sur les côtés, en laissant le côté gauche ouvert au-dessus du grand cercle.

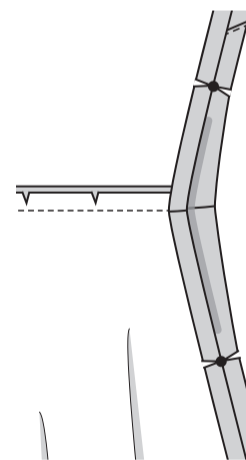


Épinglez la jupe sur le corsage, en faisant coïncider les milieux. Piquez.

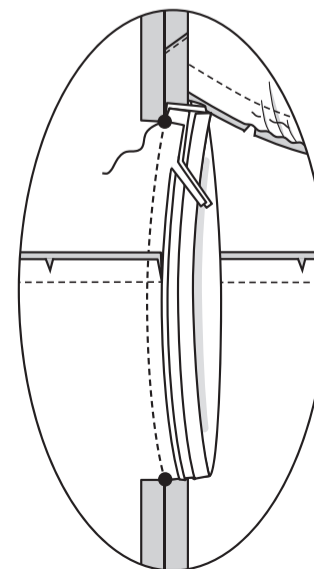


**SOUS-PATTE :**

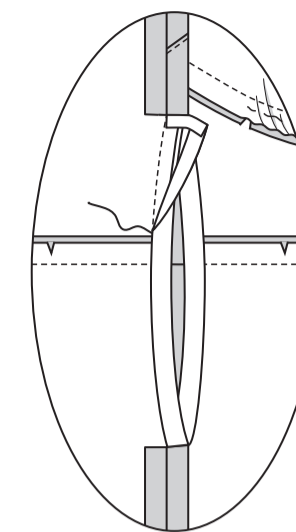
Finissez les bords de l'ouverture du côté avec une sous-patte (reportez-vous aux instructions suivantes). Crantez les rentrés aux grands cercles sur les bords de l'ouverture.



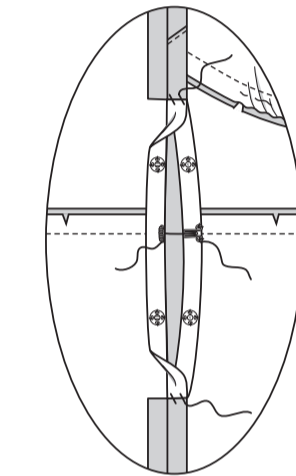
Dépliez un bord du ruban de biais. Épinglez sur le bord de l'ouverture en plaçant le pli le long de la ligne de couture, les extrémités dépassant au grand cercle supérieur. Piquez sur la ligne de couture.



Retournez les extrémités et le bord pressé vers l'intérieur et cousez par-dessus la couture.

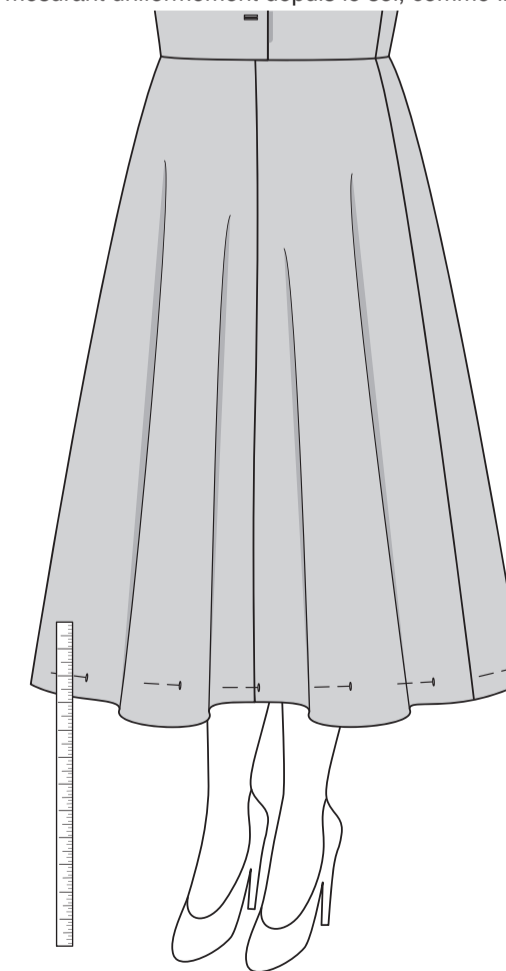


Retournez le bord de l'ouverture du devant vers l'intérieur. Cousez le ruban sur le rentré du devant, comme illustré. Cousez l'agrafe et faites une bride de fil sur la couture. Centrez et appliquez les bouton-pression au-dessus et au-dessous de la couture, comme illustré.



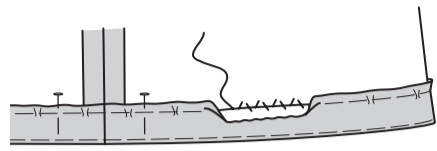
**OURLET :**

Faites l'ourlet sur le bord inférieur (reportez-vous aux instructions suivantes). Marquez la ligne d'ourlet. Avant de finir le bord inférieur, accrochez la robe sur un mannequin ou un portemanteau pendant un ou deux jours. Ceci permettra la détente du biais ou la tombée. Marquez la ligne d'ourlet aux épingle ou en utilisant une craie de tailleur en mesurant uniformément depuis le sol, comme illustré.



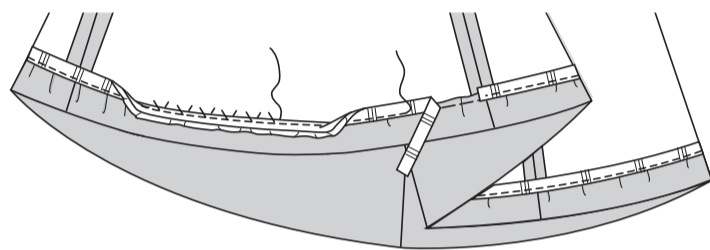
**OURLET SIMPLE :**

Bâtissez à 6 mm du bord non fini. Relevez l'ourlet et bâtissez près de la pliure. Cousez sur la robe aux **POINTS COULÉS**, en répartissant l'ampleur.



**RUBAN D'OURLET :**

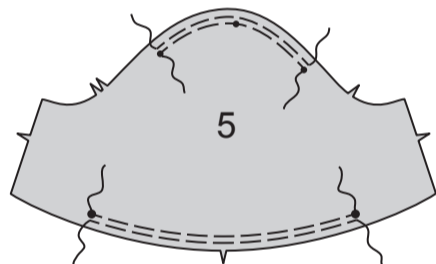
40. Piquez le ruban d'ourlet par-dessus le bord non fini de l'ourlet. Cousez le ruban sur la robe aux **POINTS COULÉS**, en répartissant l'ampleur.



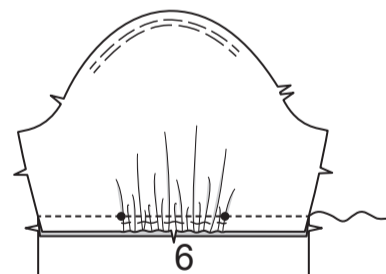
**MANCHE**

**MODÈLE A :**

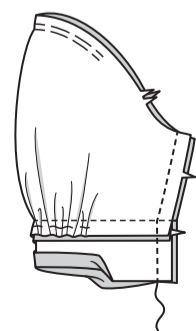
**FRONCEZ** le bord supérieur de la Manche (5) entre les petits cercles extérieurs et le bord inférieur entre les grands cercles.



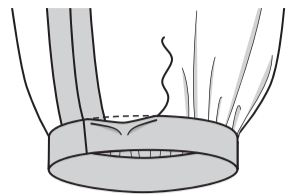
Épinglez la Bande de manche (6) sur le bord inférieur de la manche, en faisant coïncider les encoches et les cercles. Tirez sur le fil de fronces ; piquez. Pressez la couture vers la bande.



Piquez la couture de dessous de bras de la manche et de la bande. Repliez le rentré sur le bord restant de la bande. Pressez. Coupez à 1 cm.

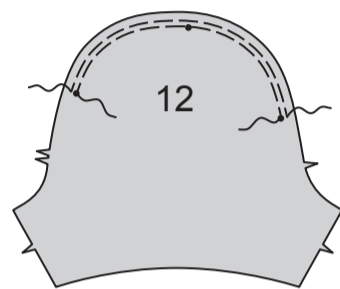


Cousez le bord pressé de la bande par-dessus la couture.

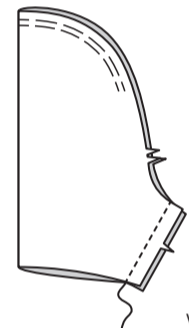


**MODÈLE B :**

**FRONCEZ** le bord supérieur de la Manche (12) entre les petits cercles extérieurs.

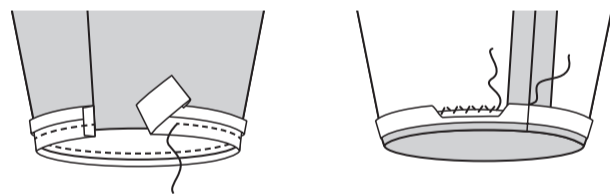


Piquez la couture de dessous de bras de la manche. Finissez le bord inférieur avec du ruban de biais. (Reportez-vous aux instructions suivantes).



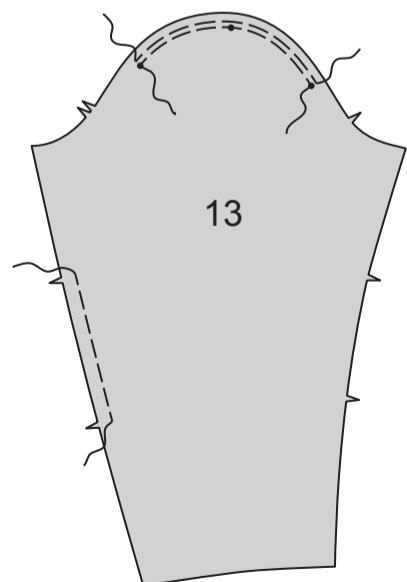
Dépliez un bord du ruban de biais. Épinglez sur le bord inférieur, en plaçant le pli le long de la ligne de couture, en retournant les extrémités sur la couture. Piquez sur la ligne de couture. Coupez le rentré au même niveau que le ruban de biais.

Retournez le ruban de biais vers l'intérieur. Cousez les extrémités ensemble et le bord restant sur place aux **POINTS COULÉS**.

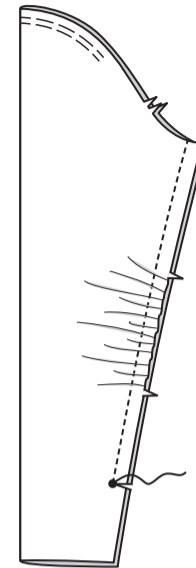


**MODÈLE C :**

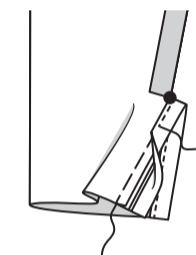
**FRONCEZ** le bord supérieur de la Manche (13) entre les petits cercles extérieurs et le bord du dos entre les encoches.



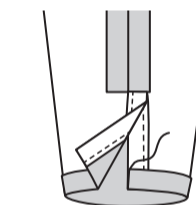
Épinglez la couture de dessous de bras. Distribuez l'ampleur. Piquez la couture jusqu'au grand cercle.



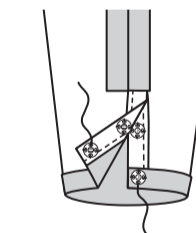
Finissez l'ouverture de la manche avec du ruban de biais. Appliquez le ruban de biais sur le bord de l'ouverture de la manche.



Relevez 1.3 cm sur le bord inférieur de la manche, en repliant 6 mm du bord non fini. Pressez. Cousez sur place aux **POINTS COULÉS**.

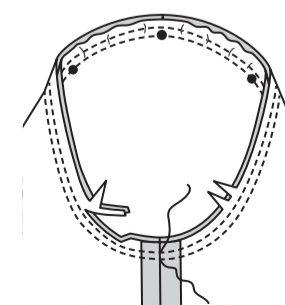


Fermez l'ouverture de la manche avec des bouton-pression, comme illustré.



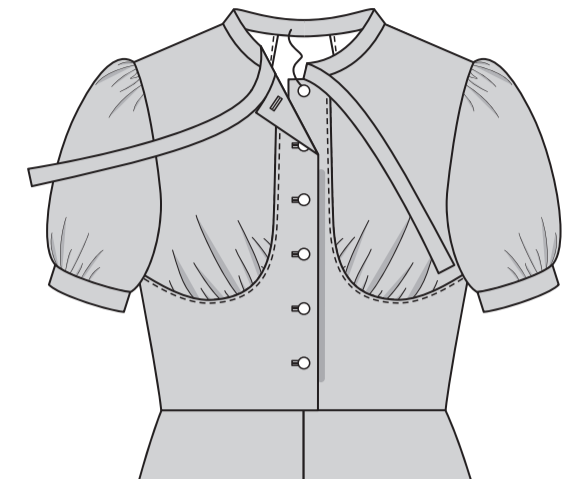
**TOUS LES MODÈLES**

53. Endroit contre endroit, épinglez la manche sur l'emmanchure, en plaçant le petit cercle du milieu sur la couture d'épaule. Tirez sur le fil de fronces ; bâtissez. Piquez, puis piquez à 6 mm sur le rentré. Égalisez près de la piqûre. Pressez les rentrés ensemble, puis retournez la couture vers la manche.



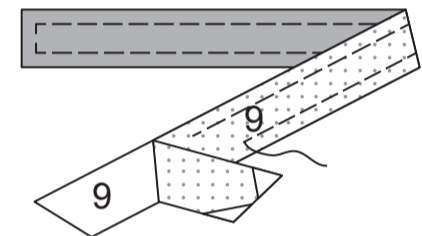
**FINITION**

Superposez les bords de l'ouverture, en faisant coïncider les milieux. En utilisant les boutonnières comme des guides, faites les marques de bouton sur le devant gauche. Cousez les boutons sur les marques.

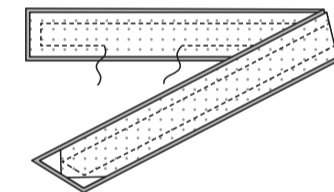


**CEINTURE B, C :**

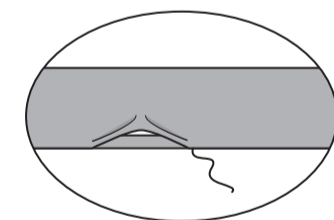
Épinglez l'Entoilage sur l'envers de la Ceinture (9). Coupez les coins extérieurs, comme illustré. Bâtissez.



Endroit contre endroit, épinglez ensemble les pièces de la ceinture. Piquez, en laissant une ouverture. Égalisez.



Retournez. Pressez. Cousez l'ouverture aux **POINTS COULÉS**.



Glissez l'extrémité rectiligne de la ceinture (droite) à travers la boucle, en retournant l'extrémité le long de la ligne de pliure. Surfilez solidement l'extrémité sur place. Cousez les bords du côté aux **POINTS COULÉS**.

