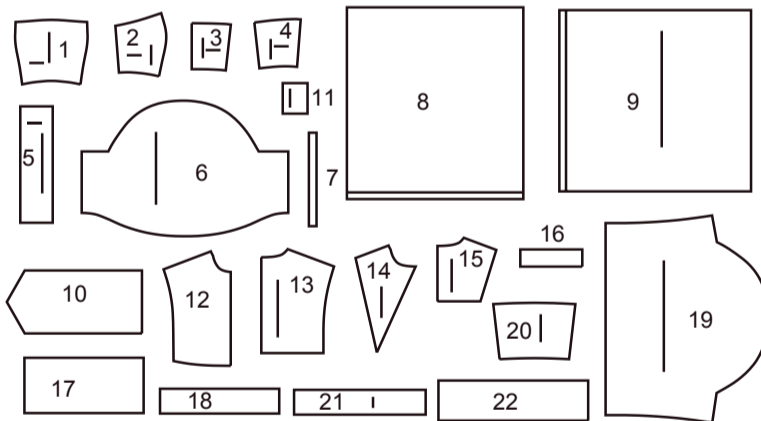


22 PIÈCES DU PATRON



- 1 Corsage devant - A,B,C
- 2 Corsage côté devant - A,B,C
- 3 Corsage Dos - A,B,C
- 4 Corsage côté dos - A,B,C
- 5 Bande d'épaule - A,B,C
- 6 Manche - A,B
- 7 Guide pour élastique - A,B
- 8 Jupe devant - A,B,C
- 9 Jupe dos - A,B,C
- 10 Nœud - A,B
- 11 Coulant - A,B
- 12 Faux plastron - A,B (Devant)
- 13 Faux plastron - A,B (Dos)
- 14 Col devant - A
- 15 Col dos - A
- 16 Pied de col - A,B,C
- 17 Volant de jupe - B,C
- 18 Volant supérieur - B,C (Pied de col)
- 19 Manche - C
- 20 Poignet - C
- 21 Volant de manche - C
- 22 Volant inférieur - C (Pied de col)

MARQUES DU PATRON

→ **LIGNE DE DROIT-FIL:** Posez sur le droit-fil du tissu parallèle à la lisière ou à la pliure.

—|— **LIGNE DE PLIURE:** Placez la ligne sur la pliure du tissu.

—|—|— **MARQUE DE BOUTONNIÈRE:** Indique la longueur exacte et l'emplacement des boutons.

⊗ **MARQUE DE BOUTON:** Indique l'emplacement du bouton.

▽ ▽ ○ □ △ **REPÈRES ET SYMBOLES:** Pour faire coïncider les coutures et les détails d'assemblage.

⊕ Indique la Ligne de Poitrine, Ligne de Taille, les Hanches et/ou le Tour de Bras. Les Mesures font référence à la circonférence du Vêtement Fini (Mesures du corps + Aisance confort + Aisance mode). Ajustez le patron si nécessaire. La mesure ne comprend pas les plis, les pinces et les rentrés.

⊖ **RENTRÉ DE COUTURE COMPRIS:** 1.5cm, sauf différemment indiqué, mas pas imprimé sur le patron.

ADAPTER SI NÉCESSAIRE

Allongez ou raccourcissez aux lignes d'ajustement (=) ou où il est indiqué sur le patron. S'il faut ajouter une longueur considérable, vous pouvez acheter du tissu supplémentaire.

POUR RACCOURCIR: Pliez le long de la ligne d'ajustement. Faire une pliure la moitié de la quantité nécessaire. Adhère en place.

POUR ALLONGER: Coupez entre les lignes d'ajustement. Étendez la quantité nécessaire, en tenant les bords parallèles. Adhère sur le papier.

Lorsque les lignes de Modification ne se trouvent pas sur le patron, allongez ou raccourcissez au bord inférieure.

RÉTRÉCISSEZ LE TISSU qui n'est pas étiqueté prérétrécit. Repassez.

ENFERMEZ LE PLAN DE COUPE pour le Modèle, la Taille, la Largeur du Tissu.

Utilisez les plans de coupe **AVEC SENS** pour les tissus à dessins dans une seule direction, sens, poil ou surfaces nuancées, on utilise un plan de coupe avec sens.

Pour les **ÉPAISSEURS DOUBLES (AVEC PLIURE)**, pliez le tissu droit contre droit.

* **ÉPAISSEURS DOUBLES (SANS PLIURE)** - Pour les tissus avec sens, pliez le tissu transversalement, endroit contre endroit. Marquez comme illustré. Coupez le long de la pliure transversale du tissu (A). Retournez l'épaisseur supérieure sur 180° pour que les flèches aillent dans la même direction et posez-la sur l'épaisseur inférieure, endroit contre endroit (B).

Pour une **SEULE ÉPAISSEUR** - Posez le tissu, endroit vers le haut. (Pour les Tissus à Fourrure, placez le poil vers le bas).

COUPER ET MARQUER

★ Coupez d'abord les autres pièces, en laissant assez de tissu pour couper cette pièce. Ouvrez le tissu. Pour les pièces "Coupez 1", coupez la pièce une fois sur une épaisseur simple avec la pièce vers le haut sur l'endroit du tissu.

La pièce du patron peut avoir des lignes de coupe pour plusieurs tailles. Choisissez la ligne de coupe correcte ou les pièces de patron pour votre taille.

Avant de **COUPER**, placez toutes les pièces sur le tissu selon le plan de coupe. Epinglez. (**Les plans montrent l'emplacement approximatif des pièces de patron, lequel peut varier selon la taille du patron**). Coupez **EXACTEMENT**, en maintenant les repères vers l'extérieur.

Avant d'enlever le patron, **REPORTEZ LES MARQUES** et les lignes d'assemblage sur l'Envers du Tissu, en utilisant la méthode à Epingles et à Craie ou le Papier à Calquer et la Roulette de Couturière. Les marques nécessaires sur l'endroit du tissu doivent être faites au fil.

NOTE: Les parties encadrées avec des pointillées (a! b! c!) dans les plans représentent les pièces coupées selon les mesures données.

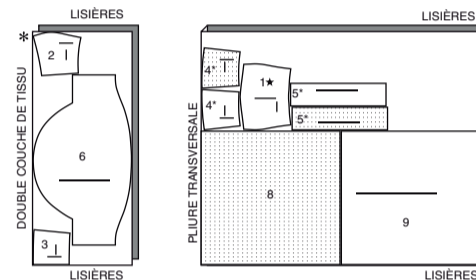
PLANS DE COUPE

ENDROIT DU PATRON	ENVERS DU PATRON	ENDROIT DU TISSU	ENVERS DU TISSU
-------------------	------------------	------------------	-----------------

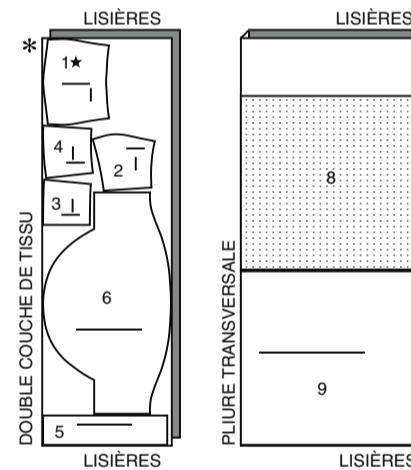
DÉGUISEMENT A

utilisez les pièces : 1 2 3 4 5 6 8 9

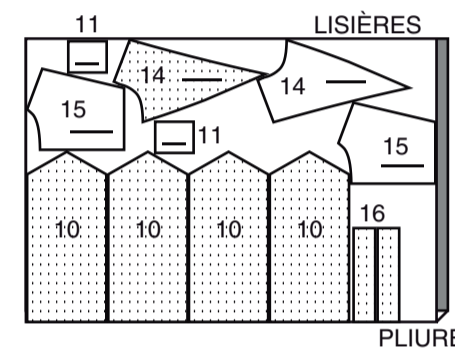
115 cm avec sens toutes les tailles



150 cm avec sens toutes les tailles



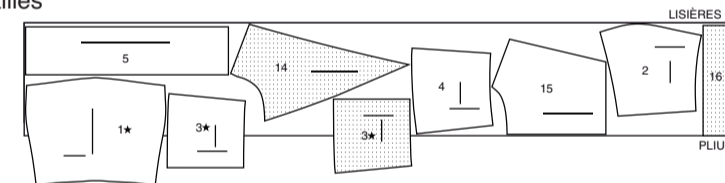
150 cm avec sens toutes les tailles



ENTOILAGE A

utilisez les pièces : 1 2 3 4 5 14 15 16

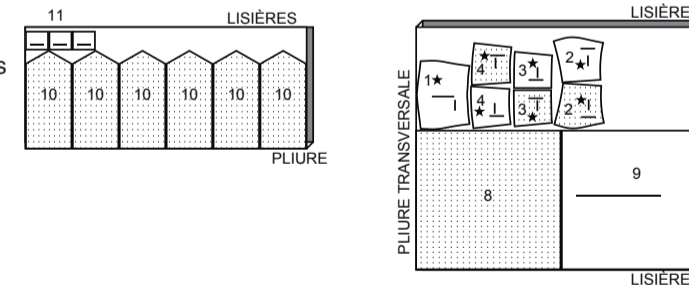
51 cm sans sens toutes les tailles



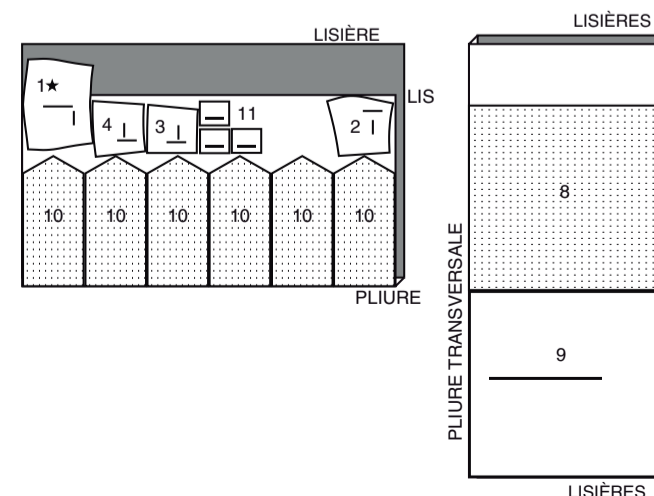
DÉGUISEMENT B

utilisez les pièces : 1 2 3 4 8 9 10 11

115 cm avec sens toutes les tailles



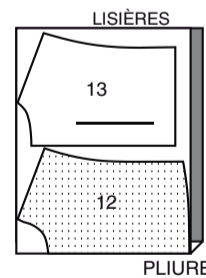
150 cm avec sens toutes les tailles



CONTRASTE 1 FAUX PLASTRON

utilisez les pièces : 12 13

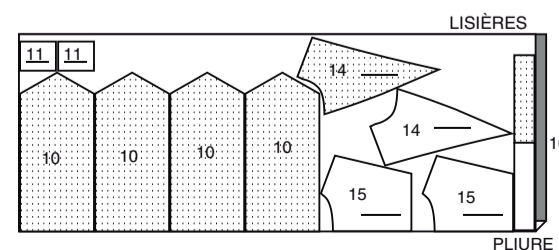
115, 150 cm avec sens toutes les tailles



CONTRASTE 2 COL, NŒUDS

utilisez les pièces : 10 11 14 15 16

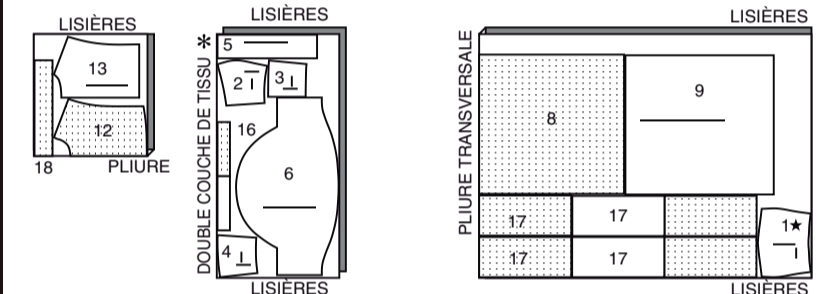
115 cm avec sens toutes les tailles



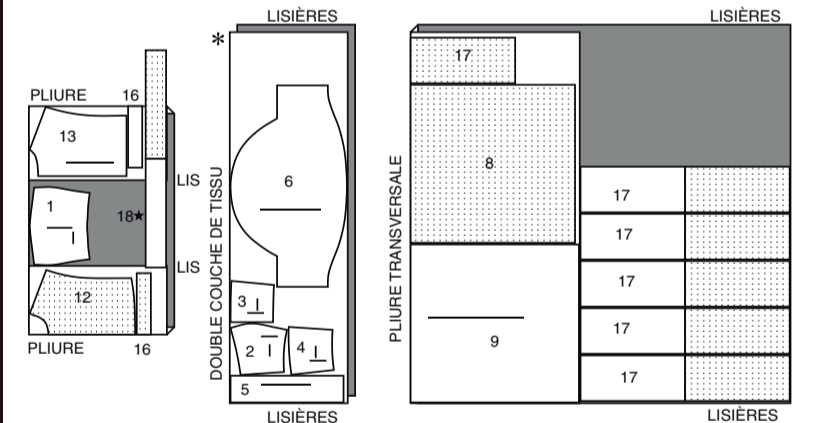
CONTRASTE B (DESSUS DE ROBE, FAUX PLASTRON)

utilisez les pièces : 1 2 3 4 5 6 8 9 12 13 16 17 18

115 cm avec sens toutes les tailles



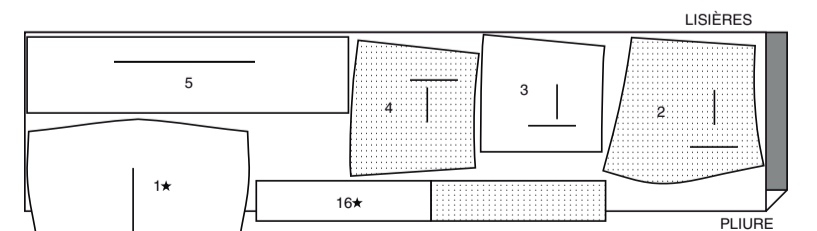
150 cm avec sens toutes les tailles



ENTOILAGE B

utilisez les pièces : 1 2 3 4 5 16

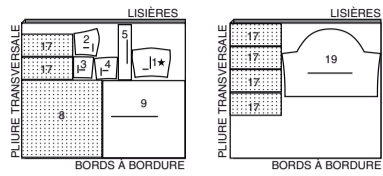
51 cm sans sens toutes les tailles



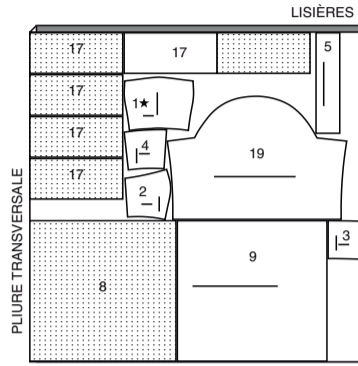
DÉGUISEMENT C

utilisez les pièces : 1 2 3 4 5 8 9 17 19

115 cm avec sens toutes les tailles



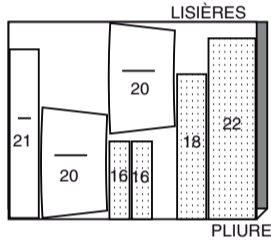
150 cm avec sens toutes les tailles



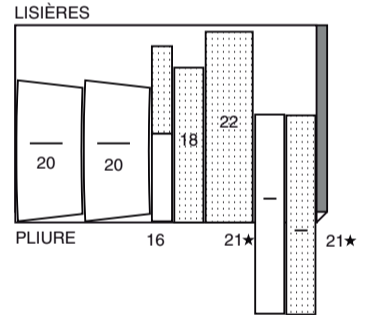
CONTRASTE C (COL, POIGNETS, VOLANTS DE MANCHE)

utilisez les pièces : 16 18 20 21 22

115, 150 cm avec sens tailles 6-8-10-12-14



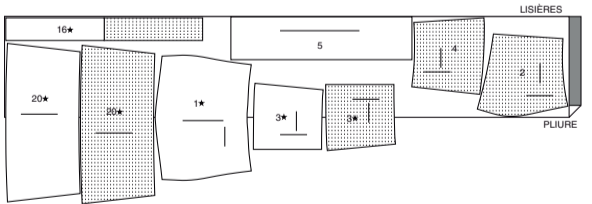
115, 150 cm avec sens tailles 16-18-20-22



ENTOILAGE C

utilisez les pièces : 1 2 3 4 5 16 20

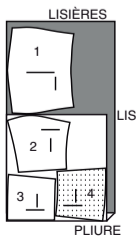
51 cm sans sens toutes les tailles



DOUBLURE DE CORSAGE A, B, C

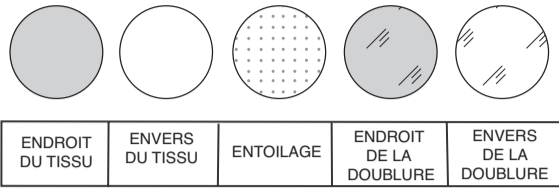
utilisez les pièces : 1 2 3 4

115 cm avec sens toutes les tailles



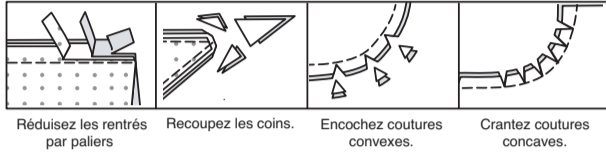
INFORMATION DE COUTURE

LÉGENDE DES CROQUIS



RENTRÉS DE COUTURE

Utilisez des rentrés de 1.5 cm sauf indiqué différemment.



ÉPINGLER ET AJUSTER

Épinglez ou bâtissez les coutures, ENDROIT CONTRE ENDROIT, en faisant coïncider les repères. Ajustez le vêtement avant de piquer les coutures principales.

PRESSAGE

Pressez les rentrés de couture ensemble; puis ouvrez-les au fer sauf indiqué différemment. Crantez-les si nécessaire de sorte qu'ils restent à plat.

GLOSSAIRE

Les termes techniques, imprimés en CARACTÈRES GRAS au cours de l'assemblage, sont expliqués ci-dessous.

DOUBLE - PIQURE - Piquer sur la ligne de couture; piquer de nouveau à 6 mm sur le rentré au point droit OU au point de zigzag. Egaliser les rentrés près de la seconde piqûre OU surfiler à la surjeteuse.

PIQUER LE BORD/PIQUER AU BORD - Piquer près du bord fini ou de la couture.

FINIR - Piquer à 6 mm du bord non fini et finir avec une des méthodes suivantes: (1) couper aux ciseaux à denteler OU (2) surfiler OU (3) replier le long de la piqûre et piquer près de la pliure OU (4) Finir à la surjeteuse.

FACULTATIF POUR LES OURLETS: Si désiré, poser un extra-fort (ruban bordure).

FRONCER - Piquer à grands points sur la ligne de couture, puis à 6 mm à l'intérieur du rentré. Tirer les fils canette à l'ajustage.

OURLET ÉTROIT - Replier l'ourlet, presser en répartissant l'ampleur si nécessaire. Déplier l'ourlet. Replier de nouveau en faisant coïncider le bord non fini avec la pliure; presser. Replier le long du pli; piquer.

RENFORCER - Piquer à petits points sur la ligne de couture indiquée dans les instructions de couture.

POINTS COULÉS - Glisser l'aiguille dans le bord plié et faire un point au-dessous dans le vêtement, ne prenant qu'un seul fil.

PIQÛRE DE SOUTIEN - Piquer dans le rentré à 3 mm de la ligne de couture, soit à 1.3 cm du bord non fini.

SOUS-PIQUER - Déplier la parementure ou au-dessous du vêtement; piquer sur le rentré près de la couture.

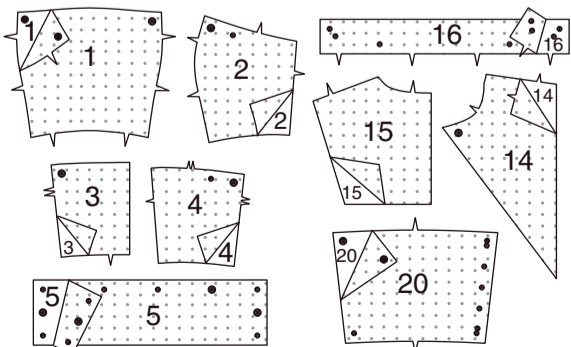
DÉGUISEMENT A, B, C

NOTE: Au-dessous de chaque sous-titre, les croquis montrent le premier modèle, sauf indiqué différemment.

Pour les tissus transparents, piquez les coutures en coutures à DOUBLE-PIQÛRE sauf indiqué différemment. Pressez les rentrés vers le dos ou vers un côté. Les coutures doubles ne seront pas montrées dans les croquis.

ENTOILAGE

Faites adhérer l'ENTOILAGE sur l'envers de chaque pièce correspondante en TISSU, en suivant la notice d'utilisation.

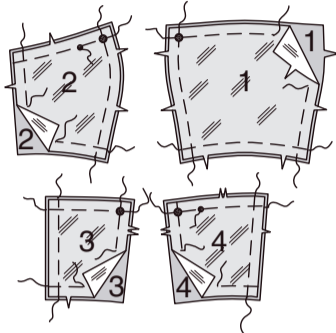


CORSAGE

MODÈLE B:

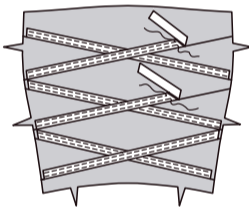
Pour la pièce superposée, en travaillant sur une surface plate et ayant les endroits vers le haut, épinglez les pièces du CORSAGE DEVANT (1), du CORSAGE CÔTÉ DEVANT (2), du CORSAGE DOS (3) et du CORSAGE CÔTÉ DOS (4) en CONTRASTE sur chaque pièce correspondante en TISSU. Bâtissez à travers tous les cercles et les lignes d'assemblage, comme illustré, en laissant les deux bouts du fil libres pour les enlever facilement.

NOTE: La texture de la pièce superposée n'apparaîtra pas dans les croquis suivants.



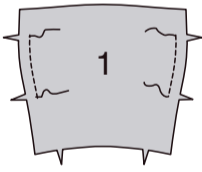
MODÈLE C:

Sur l'endroit, épinglez trois bandes de ruban par-dessus les lignes d'emplacement diagonales, en travaillant du bord du côté gauche jusqu'au droit. Piquez près des deux longs bords. Piquez trois bandes de ruban de plus par-dessus les lignes d'emplacement restantes, en croisant les rubans piqués auparavant au niveau du milieu devant.

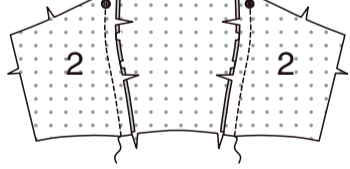


TOUS LES MODÈLES:

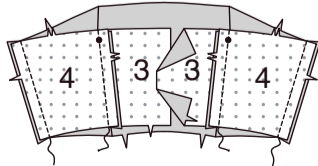
Faites une PIQÛRE DE SOUTIEN sur le bord du côté du corsage devant entre les encoches.



Épinglez le corsage côté devant sur le corsage devant, en crantant le devant vers la piqûre de soutien si nécessaire. Piquez. Pressez la couture vers le devant.



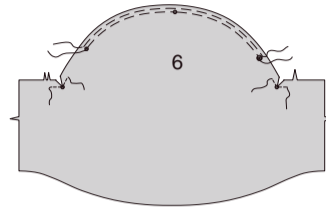
Piquez le corsage côté dos et le corsage dos sur les côtés. Pressez les coutures vers le dos. Piquez le corsage dos et le devant sur les coutures latérales.



MANCHES

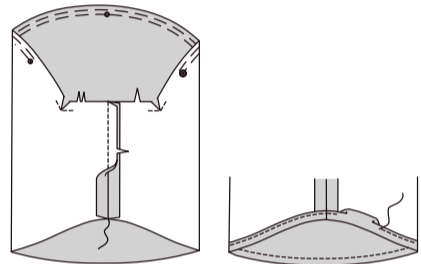
MODÈLES A, B:

FRONCEZ le bord supérieur de la MANCHE (6) entre le petit cercle et le grand cercle sur chaque côté du petit cercle du milieu. RENFORCEZ les coins intérieurs, en pivotant aux petits cercles. Crantez les rentrés sur les coins intérieurs jusqu'aux petits cercles. Ne crantez pas à travers la piqûre.

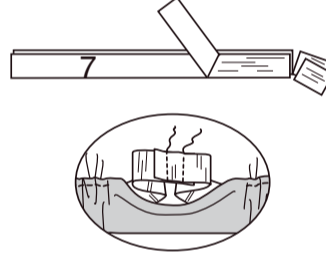


Piquez la couture de dessous de bras de la manche.

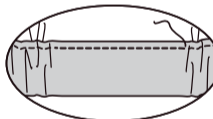
Pour former la coulisse de l'élastique, retournez le bord inférieur de la manche vers l'intérieur le long de la ligne de pliure, en repliant 6 mm sur le bord non fini; pressez. Piquez en laissant une ouverture.



Coupez l'élastique de la longueur du GUIDE POUR ÉLASTIQUE (7). Insérez l'élastique dans l'ouverture. Superposez les extrémités et piquez-les solidement ensemble.

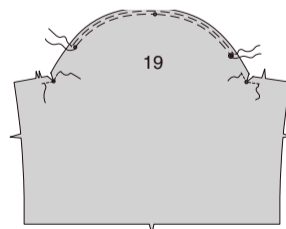


Piquez l'ouverture, en étendant l'élastique au fur et à mesure.

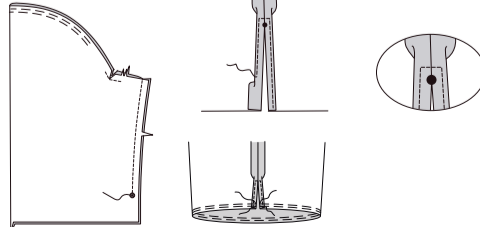


MODÈLE C:

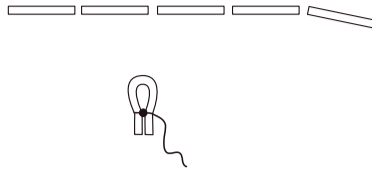
FRONCEZ le bord supérieur de la MANCHE (19) entre le petit cercle et le grand cercle sur chaque côté du petit cercle du milieu. RENFORCEZ les coins intérieurs, en pivotant aux petits cercles. Crantez les rentrés sur les coins intérieurs jusqu'aux petits cercles. Ne crantez pas à travers la piqûre.



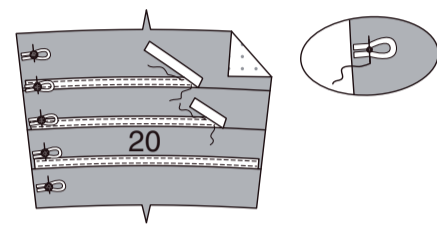
Piquez la couture de dessous de bras au-dessus du grand cercle. Faites un OURLET ÉTROIT de 1.5 cm sur les bords de l'ouverture de la manche, en piquant à angle droit au-dessus du grand cercle. FRONCEZ le bord inférieur de la manche.



Pour chaque poignet, coupez cinq morceaux de cordon de 6.5 cm de longueur chacun. Amenez les bouts de chaque boucle l'une sur l'autre et bâtissez.

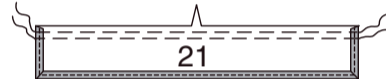


Sur l'endroit, épinglez le bord inférieur du ruban sur le POIGNET (20) entoilé le long des lignes d'emplacement. Piquez près des longs bords. Bâtissez les boucles sur le bord du dos du poignet, en centrant par-dessus les petits cercles et ayant les bords non finis au même niveau, comme illustré. Les pièces restantes du poignet serviront de parementures de poignet.



Faites un OURLET ÉTROIT de 1.5 cm sur les bords sans encoche du VOLANT DE MANCHE (21).

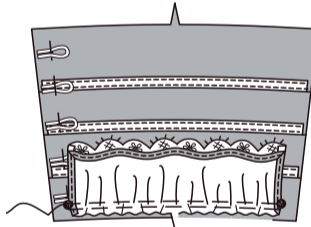
FRONCEZ le bord à encoche.



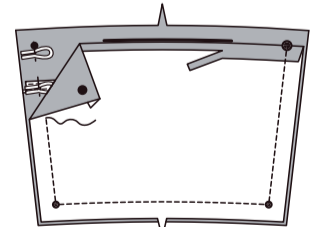
Sur l'endroit, épinglez le bord droit de la dentelle sur le long bord du volant par-dessus la piqûre de l'ourlet, en repliant les extrémités sur les bords du côté. Piquez.



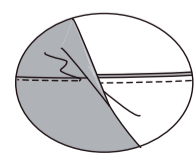
Endroit contre endroit, épinglez le volant sur les pièces entoilées du poignet, en faisant coïncider les encoches et les petits cercles. Tirez sur le fil de fronces, en dégageant les rentrés sur les bords du côté. Bâtissez. Les pièces restantes du poignet serviront de parementures de poignet.



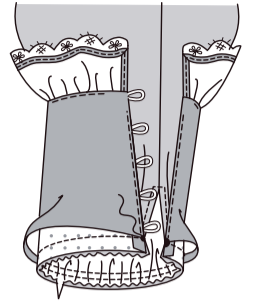
Rentrez au fer le rentré sur le bord à encoche de la parementure de poignet; coupez à 1 cm. Épinglez la parementure sur le poignet (par-dessus le volant), en faisant coïncider les petits cercles et les grands cercles. Piquez, en laissant ouvert le bord à encoche, en veillant à ne pas prendre les bords libres du volant.



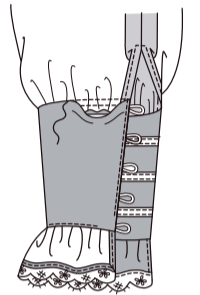
SOUS-PIQUEZ la parementure aussi loin que possible.



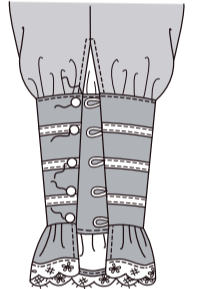
Retournez le poignet, en retournant les boucles et le volant; pressez. Épinglez le poignet sur la manche, en faisant coïncider les petits cercles et les grands cercles. Tirez sur le fil de fronces; bâtissez. Piquez, en maintenant libre le bord pressé de la parementure. Égalisez.



Pressez les rentrés vers le poignet. Cousez le bord pressé de la parementure par-dessus la couture aux POINTS COULÉS.



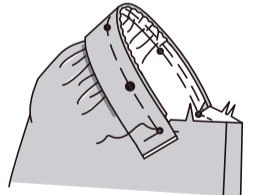
Sur l'endroit, PIQUEZ AU BORD sur le bord supérieur du poignet. Amenez les extrémités du poignet l'une sur l'autre et cousez les boutons sous les boucles.



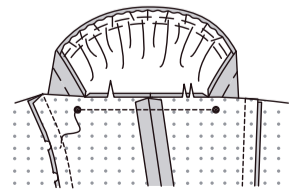
TOUS LES MODÈLES: Pliez la BANDE D'ÉPAULE (5) sur la ligne de pliure envers contre envers. Bâtissez ensemble les bords non finis.



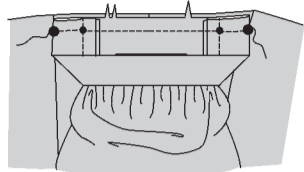
Sur l'endroit, épinglez la bande d'épaule sur le bord supérieur de la manche, en faisant coïncider les petits cercles et les grands cercles. Tirez sur le fil de fronces; bâtissez entre les petits cercles.



Épinglez ensemble les bords inférieurs de l'emmanchure de la manche et du corsage, en faisant coïncider les encoches, les coutures de dessous de bras et les petits cercles. Piquez entre les petits cercles.

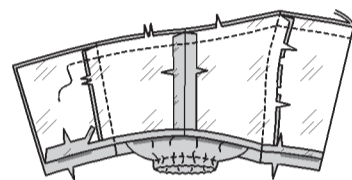


Épinglez l'extrémité du devant de la bande d'épaule sur le bord supérieur du corsage côté devant, en faisant coïncider les petits cercles et les grands cercles. Piquez entre les petits cercles et les grands cercles.
Piquez de la même façon l'extrémité du dos de la bande d'épaule sur le bord supérieur du corsage côté dos.
Pressez la bande d'épaule vers l'extérieur, en pressant la couture vers la manche.



Piquez les coutures et faites une **PIQÛRE DE SOUTIEN** sur les pièces de la doublure de corsage comme décrit pour le corsage.

Rentrez au fer 1.5 cm sur le bord inférieur ; coupez à 1 cm. Retournez le corsage et la manche à l'endroit.
ENDROIT CONTRE ENDROIT, épinglez la doublure sur le corsage (par-dessus les manches), en faisant coïncider les milieux et les coutures, ayant les bords non finis au même niveau. Piquez le bord supérieur jusqu'à 7.5 des bords de l'ouverture du dos. Ne coupez pas.



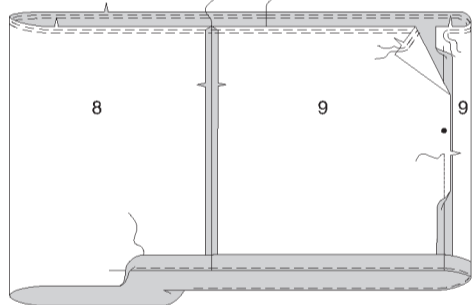
JUPE

MODÈLE A :

Piquez les pièces de la JUPE DEVANT (8) et de la JUPE DOS (9) sur les côtés, en faisant coïncider les encoches.

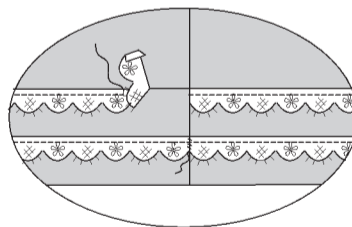
Piquez la couture du milieu dos, en laissant ouvert au-dessus de l'encoche.

FRONCEZ le bord supérieur entre les encoches du dos, en arrêtant les points sur les coutures. Relevez un ourlet de 3.8 cm. Bâissez près de la pliure. **FINISSEZ** le bord non fini. Cousez l'ourlet sur place aux **POINTS COULÉS**. Pressez.



Sur l'endroit, épinglez le bord droit de la dentelle sur la jupe par-dessus les lignes d'emplacement, en rentrant les extrémités sur la couture du milieu dos. Piquez le long du bord droit.

Cousez ensemble les extrémités aux **POINTS COULÉS**.

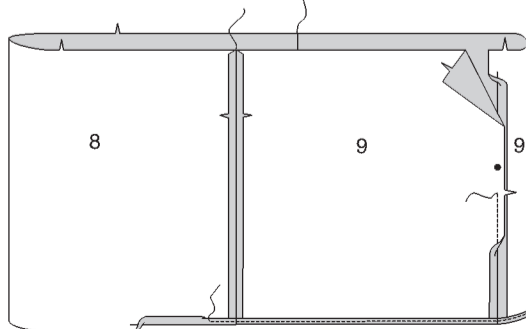


MODÈLE B :

Piquez les pièces de la JUPE DEVANT (8) et de la JUPE DOS (9) en TISSU sur les côtés, en faisant coïncider les encoches.

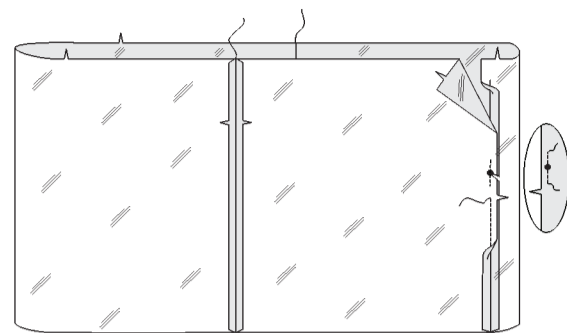
Piquez la couture du milieu dos, en laissant ouvert au-dessus des encoches.

Faites un **OURLET ÉTROIT** de 1.5 cm sur le bord inférieur.



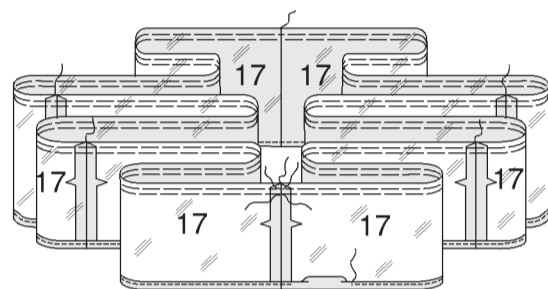
RENFORCEZ la couture du milieu dos des pièces de la pièce superposée sur environ 2.5 cm sur chaque côté du grand cercle, en piquant à travers le grand cercle.

Piquez les pièces de la jupe en **CONTRASTE** ensemble sur les côtés et le milieu dos comme décrit pour la jupe ; n'ourlez pas. Crantez la couture du milieu dos jusqu'au grand cercle.

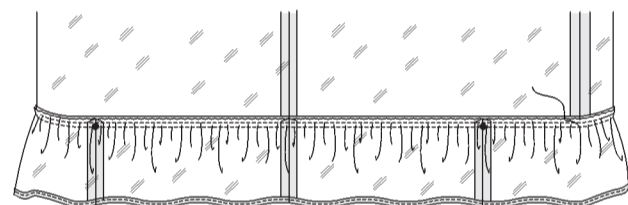


Piquez les extrémités à encoche des pièces du VOLANT DE JUPE (17) en contraste en formant un cercle. **FRONCEZ** le bord supérieur, en arrêtant les points aux coutures.

Faites un **OURLET ÉTROIT** de 1.5 cm sur le bord inférieur.

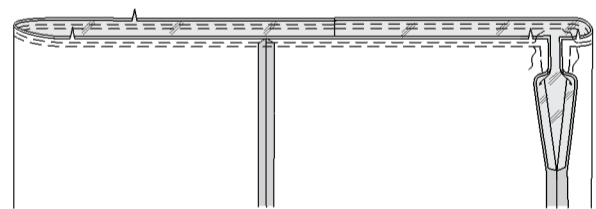


Épinglez le volant sur le bord inférieur de la pièce superposée, en faisant coïncider les coutures latérales et en plaçant les coutures restantes sur les grands cercles. Tirez sur le fil de fronces ; bâissez. Piquez. Pressez le volant vers l'extérieur, en pressant la couture vers la jupe.



Ayant les endroits vers le haut, épinglez la pièce superposée sur la jupe, en faisant coïncider les milieux, les coutures latérales et les milieux dos au-dessus du cran. Bâissez les bords non finis ensemble au-dessus du cran.

FRONCEZ le bord supérieur entre les encoches du dos, en arrêtant les points aux coutures.



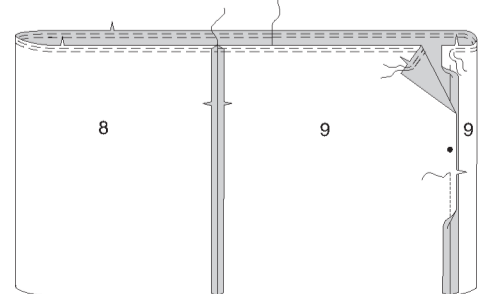
NOTE : La texture de la pièce superposée n'apparaîtra pas dans les croquis suivants.

MODÈLE C :

Piquez les pièces de la JUPE DEVANT (8) et de la JUPE DOS (9) sur les côtés, en faisant coïncider les encoches.

Piquez la couture du milieu dos, en laissant ouvert au-dessus des encoches.

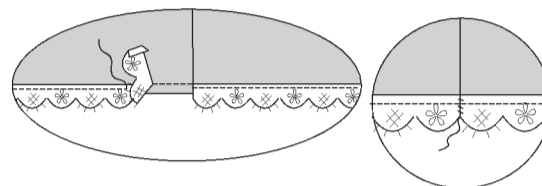
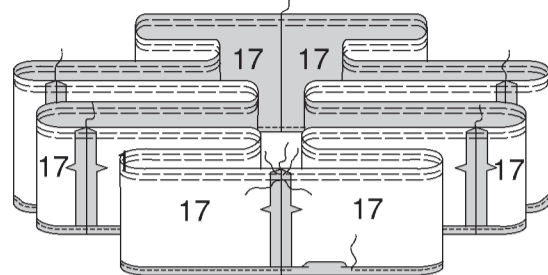
FRONCEZ le bord supérieur entre les encoches du dos, en arrêtant les points aux coutures.



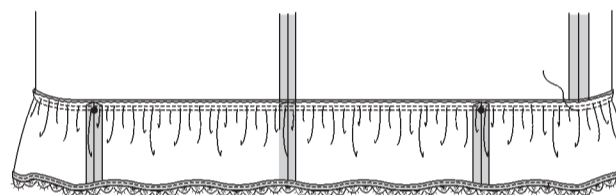
Piquez les extrémités à encoche de pièces du VOLANT DE JUPE (17), en formant un cercle.

FRONCEZ le bord supérieur, en arrêtant les points aux coutures. Faites un **OURLET ÉTROIT** de 1.5 cm sur le bord inférieur. Sur l'endroit, épinglez le bord droit de la bordure de dentelle sur la jupe par-dessus la piqûre d'ourlet, en rentrant et en superposant une extrémité sur la couture du milieu dos. Piquez le long du bord droit.

Cousez l'extrémité retournée de la dentelle sur place aux **POINTS COULÉS**.

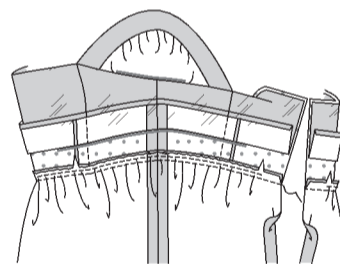


Épinglez le volant sur le bord inférieur de la jupe, en faisant coïncider les coutures latérales et en plaçant les coutures restantes sur les grands cercles. Tirez sur le fil de fronces ; bâissez. Piquez. Pressez le volant vers l'extérieur, en pressant la couture vers la jupe.



TOUS LES MODÈLES :

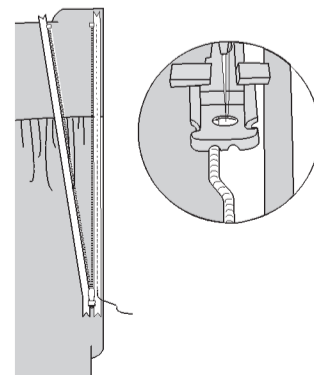
Dépliez la doublure de corsage. Épinglez la jupe sur le bord inférieur du corsage, en faisant coïncider les milieux et les coutures latérales, ayant les bords non finis au même niveau. Tirez sur le fil de fronces ; bâissez, en maintenant la doublure libre. Piquez le long du faufil. Pressez la couture vers le corsage.



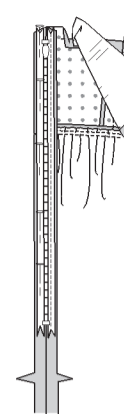
FERMETURE À GLISSIÈRE

NOTE : Piquez la fermeture en utilisant un pied spécial à fermeture à glissière invisible.

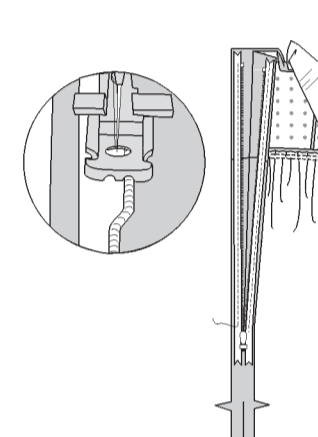
Ouvrez la fermeture. Sur l'endroit, épinglez la fermeture sur le bord de l'ouverture du dos gauche, vers le bas sur le rentré, en plaçant l'arrêt supérieur à 2 cm au-dessous du bord supérieur du tissu et les dents de la fermeture sur la ligne de couture. Placez la rainure gauche du pied à fermeture par-dessus les dents ; piquez près des dents ; en arrêtant au grand cercle.



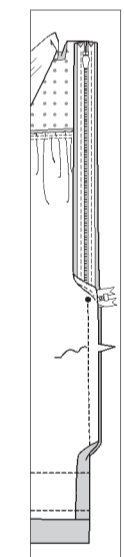
Fermez la fermeture. Épinglez le ruban de la fermeture restant sur le bord de l'ouverture du dos droit, en plaçant les dents de la fermeture sur la ligne de couture.



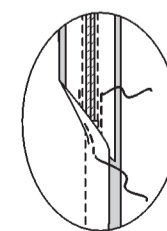
Ouvrez la fermeture. Placez la rainure droite du pied à fermeture par-dessus les dents ; piquez jusqu'au grand cercle.



Fermez la fermeture. Glissez le pied à fermeture vers la gauche. Épinglez les pièces du dos ensemble au-dessous de la fermeture. Positionnez et abaissez l'aiguille légèrement au-dessus et vers la gauche de la piqûre de la fermeture au grand cercle. Piquez la couture du milieu dos au-dessous du grand cercle, en raccordant avec la piqûre précédente.

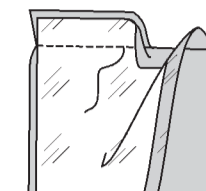


Piquez ou cousez à la main chaque extrémité du ruban de la fermeture sur les rentrés, en maintenant libre le dos au fur et à mesure.

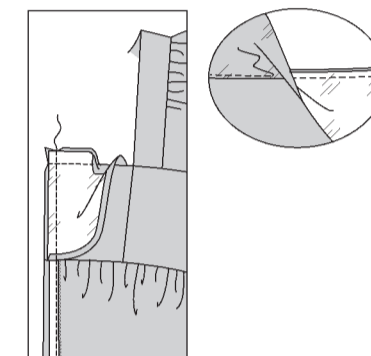


FINITION DE LA DOUBLURE DE CORSAGE

Dépliez les bords de l'ouverture du milieu dos du corsage, en roulant les dents de la fermeture à l'opposé du bord de l'ouverture. **ENDROIT CONTRE ENDROIT**, épinglez le reste de la doublure sur le bord supérieur du corsage, ayant les bords non finis au même niveau. Piquez le bord supérieur, en raccordant avec la piqûre précédente. Égalisez la couture. **SOUS-PIQUEZ** la doublure aussi loin que possible.

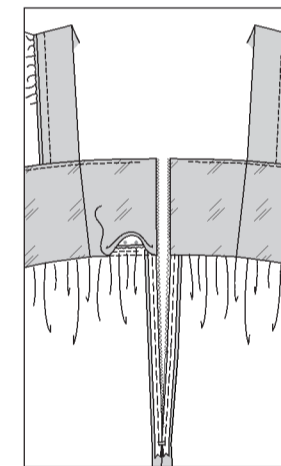


Épinglez ensemble les bords de l'ouverture du dos. En utilisant un pied à fermeture réglable, piquez à 1.3 cm des bords du dos, en maintenant libres les dents de la fermeture. Biaisez les coins. Ne coupez pas les bords du milieu dos.



Retournez la doublure et les bords du dos vers l'INTÉRIEUR, en roulant les dents de la fermeture sur place ; pressez.

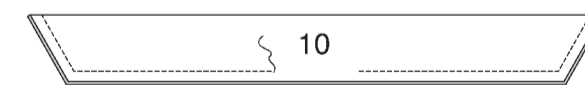
Cousez le bord pressé de la doublure par-dessus la couture aux **POINTS COULÉS**.



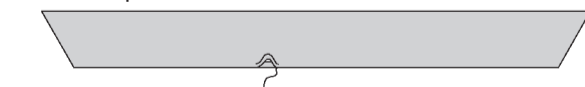
FINITION

POUR LES MODÈLES B, C :

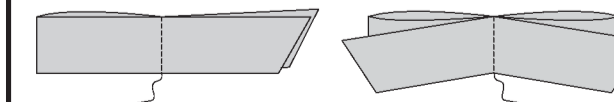
Pliez le NŒUD (10) sur la ligne de pliure, endroit contre endroit. Piquez, en laissant une ouverture sur le long bord. Égalisez.



Retournez le nœud à l'ENDROIT ; pressez. Cousez l'ouverture aux points coulés.



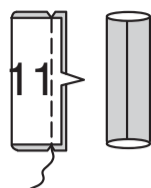
Pliez le nœud sur la ligne de pliure. Piquez sur la ligne de piqûre.



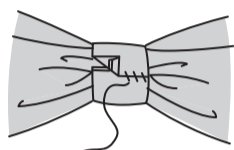
Pliez le COULANT (11) sur la ligne de pliure, ENDROIT CONTRE ENDROIT.

Piquez les bords à encoche en couture de 1 cm.

Retournez le coulant à l'ENDROIT, en amenant la couture vers le milieu par-dessous ; pressez.

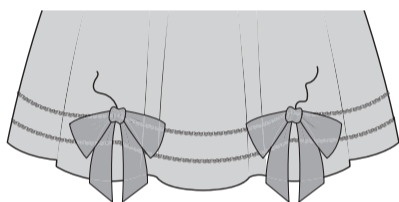


Pressez le nœud au centre et placez le coulant autour du milieu du nœud, en rentrant une extrémité et en superposant à l'autre par-dessous. Cousez solidement les extrémités aux POINTS COULÉS, en prenant par-dessous le nœud.



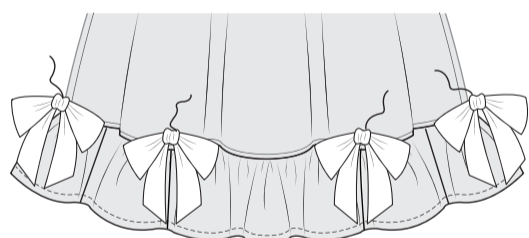
MODÈLE A :

Cousez les nœuds solidement sur les coutures de la robe devant et dos, en centrant par-dessus la rangée supérieure de la dentelle.



MODÈLE B :

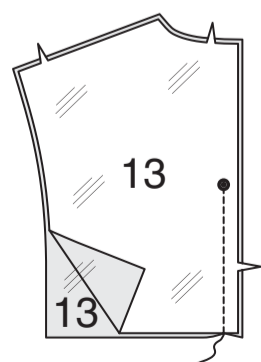
Cousez les nœuds solidement sur la robe le long de la ligne de couture du volant sur les coutures.



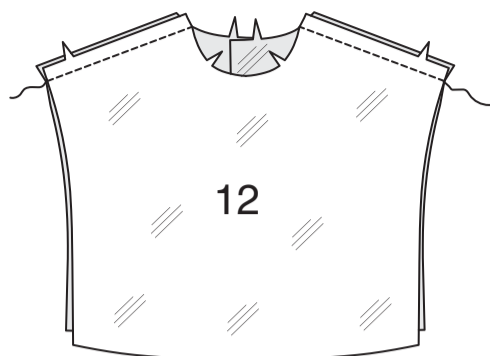
FAUX PLASTRON A, B, COL C

MODÈLES A, B :

Piquez la couture du milieu dos des pièces du FAUX PLASTRON (13) au-dessous du grand cercle.



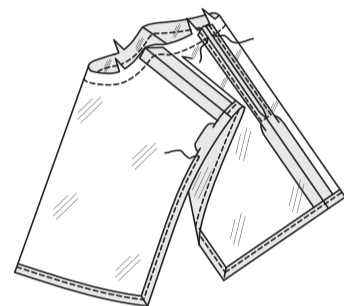
Piquez le FAUX PLASTRON DEVANT (12) et les pièces de col et faites une PIQÛRE DE SOUTIEN comme décrit pour le col.



Faites une PIQÛRE DE SOUTIEN sur le bord de l'encolure du faux plastron.

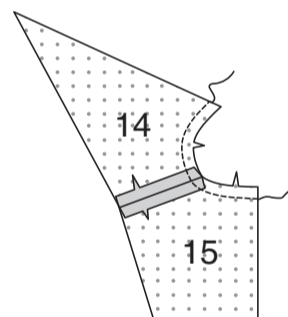
Faites un OURLET ÉTROIT de 1.5 cm sur les bords extérieurs.

Faites un OURLET ÉTROIT de 1.5 cm sur les bords de l'ouverture du dos, en piquant à angle droit sur l'ouverture.

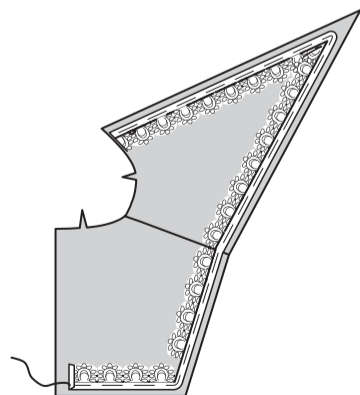


MODÈLE A :

Piquez les pièces entoilées du COL DEVANT (14) sur les pièces entoilées du COL DOS sur les épaules. Faites une PIQÛRE DE SOUTIEN sur le bord de l'encolure. Les pièces restantes serviront de parementures de col.

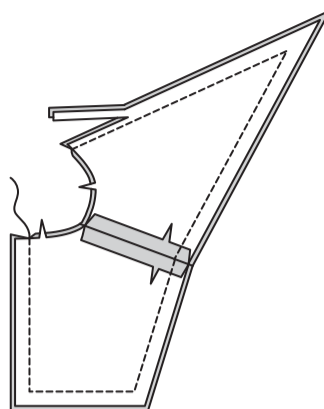


Endroit contre endroit, épinglez le bord droit du galon de dentelle sur le bord du devant, du côté et inférieur du faux plastron, en plaçant le bord droit à 1.3 cm des bords non finis, en pliant ou en distribuant l'ampleur sur les coins. Repliez les extrémités au niveau du milieu dos, comme illustré. Bâissez.

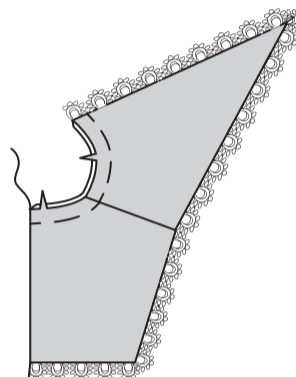


Piquez les coutures d'épaule des pièces de la parementure de col et faites une PIQÛRE DE SOUTIEN comme décrit pour le col.

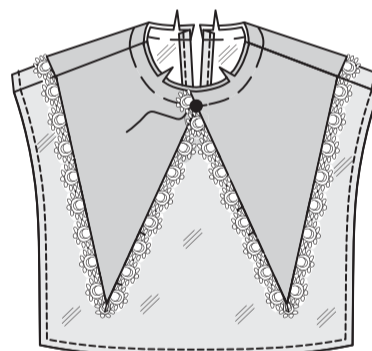
Épinglez la parementure sur le col, endroit contre endroit (par-dessus le galon), ayant les bords non finis au même niveau. Piquez, en laissant ouvert le bord de l'encolure. Égalisez.



Retournez le col ; pressez. Bâissez ensemble les bords non finis.

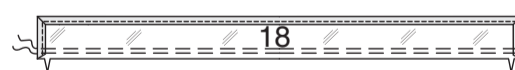


Épinglez le col sur le faux plastron, sur l'endroit, en faisant coïncider les grands cercles, les milieux dos et les coutures d'épaule. Bâissez.



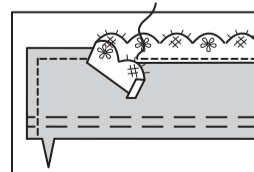
MODÈLES B, C :

62. Faites un OURLET ÉTROIT sur les bords sans encoche du DESSUS DE COL (18). FRONCEZ le bord non fini.



POUR LE MODÈLE C :

Piquez le bord droit du galon de dentelle par-dessus la piqûre de l'ourlet sur le long bord, en repliant les extrémités.



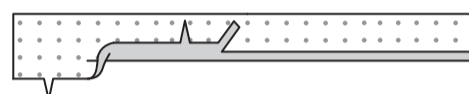
POUR LES MODÈLES B, C :

Épinglez le dessus de col sur la pièce du PIED DE COL (16) non entoilée, en faisant coïncider les milieux et les petits cercles, endroit contre endroit. Tirez sur le fil de fronces ; bâissez. La pièce restante du pied de col servira de parementure du pied de col.



MODÈLES A, B, C :

Repliez un rentré de 1.5 cm sur le long bord à encoche de la parementure pied de col. Pressez. Coupez à 1 cm.

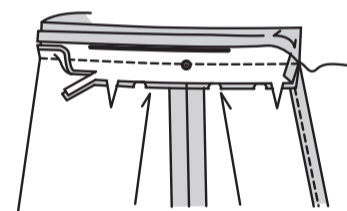


Épinglez la parementure sur le pied de col (par-dessus le volant supérieur pour les Modèles B et C), ayant les bords non finis au même niveau. Piquez, en laissant ouvert le bord à encoche, en veillant à ne pas prendre les bords libres du volant supérieur pour les Modèles B et C. Égalisez. Retournez le col. Pressez, en ouvrant au fer le volant supérieur pour les Modèles B et C.

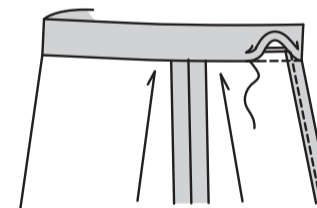


MODÈLES A, B :

Épinglez le pied de col sur le bord de l'encolure (par-dessus le col pour le Modèle A), en crantant le bord de l'encolure du faux plastron si nécessaire. Piquez, en maintenant le bord pressé libre. Égalisez. Pressez la couture vers le pied de col.



Sur l'envers, cousez le bord pressé de la parementure pied de col par-dessus la couture aux POINTS COULÉS.



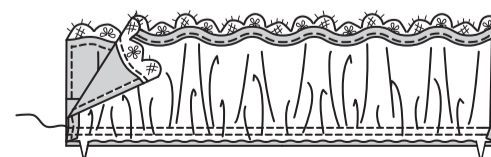
MODÈLE C :

Faites un OURLET ÉTROIT sur les bords sans encoche du COL INFÉRIEUR (22). Piquez le bord droit du galon de dentelle par-dessus la piqûre d'ourlet sur le long bord, en repliant les extrémités.

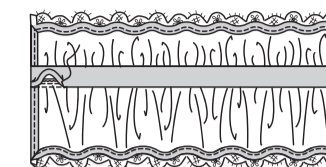
FRONCEZ le bord non fini à encoche.



Endroit contre endroit et ayant les bords non finis au même niveau, épinglez le col inférieur sur le pied de col, en faisant coïncider les milieux et les encoches. Tirez sur le fil de fronces ; bâissez, en maintenant la parementure libre. Piquez sur le fau-fil.



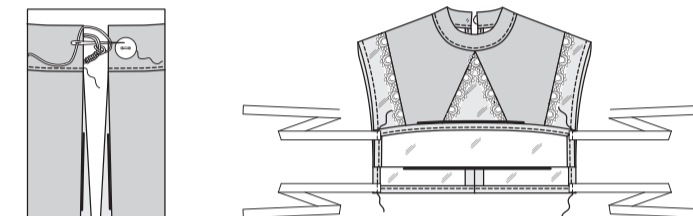
Pressez le col inférieur vers l'extérieur, en pressant la couture vers la bande. Sur l'envers, cousez la parementure par-dessus la couture aux POINTS COULÉS.



FINITION

MODÈLES A, B :

Sur l'endroit, PIQUEZ AU BORD sur le bord inférieur de la bande d'encolure. Cousez le bouton sur le petit cercle de l'extrémité droite de la bande. Faites une bride de fil sur l'extrémité gauche de la bande assez large pour faire passer le bouton, ayant les extrémités à 6 mm des coutures de la bande supérieure et inférieure. Coupez quatre morceaux de ruban pour les attaches, chacun de 46 cm de longueur. Piquez les attaches sur les coins inférieurs du faux plastron.

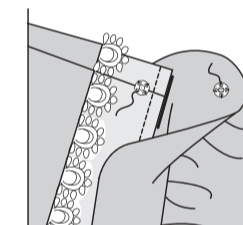


Sur l'envers, cousez les bouton-pression femelles sur le centre des bandes de la robe, comme illustré.

Portez le déguisement, en superposant la robe par-dessus le faux plastron. Faites une marque sur le faux plastron par dessous les bouton-pression.

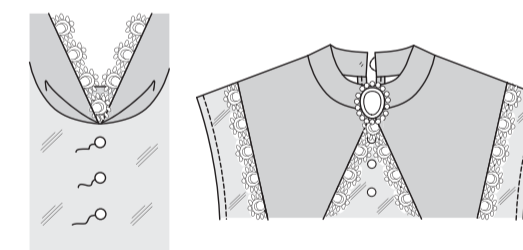
Enlevez le déguisement et cousez les bouton-pression mâles sur la marque du faux plastron.

Fermez les bouton-pression au moment de porter le vêtement.



MODÈLE A :

Cousez les boutons sur les petits cercles du devant du faux plastron. Attachez une broche sur le milieu devant de la bande d'encolure.



MODÈLE C :

Superposez les extrémités de la bande d'encolure pour les rejoindre. Cousez les agrafes sur la bande d'encolure, comme illustré, de sorte qu'au moment de porter la bande d'encolure, les agrafes seront sur l'extrémité gauche et les portes d'agrafe sur l'extrémité droite.

