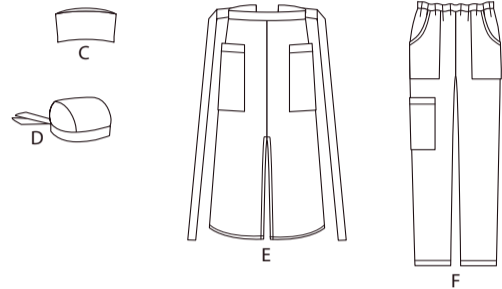
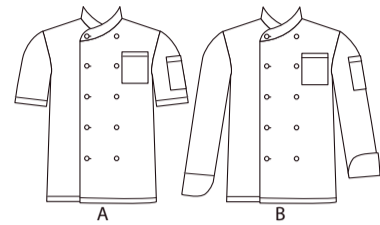
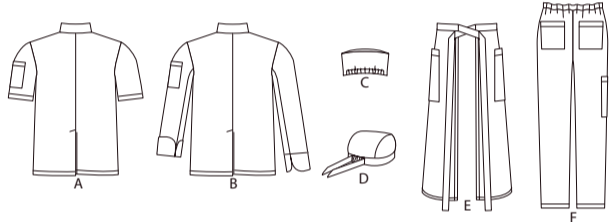


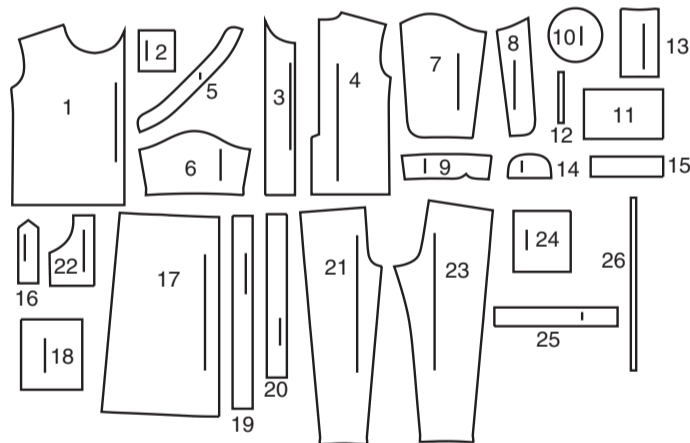
DEVANT



DOS



26 PIÈCES DU PATRON



- 1 DEVANT A, B
- 2 POCHE A, B, F
- 3 ENTOILAGE DEVANT A, B
- 4 DOS A, B
- 5 COL A, B
- 6 MANCHE A
- 7 DESSUS DE MANCHE B
- 8 DESSOUS DE MANCHE B
- 9 PAREMENTURE DE MANCHE B
- 10 PARTIE SUPÉRIEURE C
- 11 FOND C
- 12 GUIDE POUR ÉLASTIQUE C
- 13 PARTIE MILIEU D
- 14 CÔTÉ D
- 15 BANDE D
- 16 ATTACHES D
- 17 TABLIER E
- 18 POCHE E
- 19 CEINTURE E
- 20 ATTACHES E
- 21 DEVANT F
- 22 POCHE F
- 23 DOS F
- 24 POCHE F
- 25 COULISSE F
- 26 GUIDE POUR ÉLASTIQUE F

| Tailles   | P     | M     | G     | TG    | TTG   |
|---|-------|-------|-------|-------|-------|
| Européennes   | 34-36 | 38-40 | 42-44 | 46-48 | 50-52 |
| MESURES DU VÊTEMENT FINI (y compris l'aisance du design et du port) |       |       |       |       |       |
| A, B Poitrine   | 112   | 122   | 132   | 142   | 152   |
| F Hanches   | 102   | 112   | 122   | 132   | 142   |
| Largeur, chaque jambe   |       |       |       |       |       |
| Pantalon F  | 39,5  | 40,5  | 42    | 43    | 44,5  |
| Longueur finie-dos, votre nuque à l'ourlet                          |       |       |       |       |       |
| Veste A, B  | 77    | 79    | 80    | 81    | 83    |
| Longueur finie-dos, taille à l'ourlet                               |       |       |       |       |       |
| Tablier E   | 94    | 94    | 94    | 94    | 94    |
| Longueur finie-côté, taille à l'ourlet                              |       |       |       |       |       |
| Pantalon F  | 108   | 108   | 108   | 108   | 108   |

MARQUES DU PATRON

→ **LIGNE DE DROIT-FIL:** Posez sur le droit-fil du tissu parallèle à la lisière ou à la pliure.

—|— **LIGNE DE PLIURE:** Placez la ligne sur la pliure du tissu.

—|—|— **MARQUE DE BOUTONNIÈRE:** Indique la longueur exacte et l'emplacement des boutons.

⊗ **MARQUE DE BOUTON:** Indique l'emplacement du bouton.

▽ ∇ ○ □ △ **REPÈRES ET SYMBOLES:** Pour faire coïncider les coutures et les détails d'assemblage.

⊕ Indique la Ligne de Poitrine, Ligne de Taille, les Hanches et/ou le Tour de Bras. Les Mesures font référence à la circonférence du Vêtement Fini (Mesures du corps + Aisance confort + Aisance mode). Ajustez le patron si nécessaire. La mesure ne comprend pas les plis, les pinces et les rentrés.

⊖ **RENTRÉ DE COUTURE COMPRIS:** 1.5cm, sauf différemment indiqué, mas pas imprimé sur le patron.

ADAPTER SI NÉCESSAIRE

Allongez ou raccourcissez aux lignes d'ajustement (=) ou où il est indiqué sur le patron. S'il faut ajouter une longueur considérable, vous pouvez acheter du tissu supplémentaire.

**POUR RACCOURCIR:** Pliez le long de la ligne d'ajustement. Faire une pliure la moitié de la quantité nécessaire. Adhère en place.

**POUR ALLONGER:** Coupez entre les lignes d'ajustement. Étendez la quantité nécessaire, en tenant les bords parallèles. Adhère sur le papier.

Lorsque les lignes de Modification ne se trouvent pas sur le patron, allongez ou raccourcissez au bord inférieur.

**RÉTRÉCISSEZ LE TISSU** qui n'est pas étiqueté prérétréci. Repassez.

**ENFERMEZ LE PLAN DE COUPE** pour le Modèle, la Taille, la Largeur du Tissu.

Utilisez les plans de coupe **AVEC SENS** pour les tissus à dessins dans une seule direction, sens, poil ou surfaces nuancées. Puisque la plupart de tissus de tricot ont la surface nuancée, on utilise un plan de coupe avec sens.

Pour les **ÉPAISSEURS DOUBLES (AVEC PLIURE)**, pliez le tissu droit contre droit.

\* **ÉPAISSEURS DOUBLES (SANS PLIURE)** - Pour les tissus avec sens, pliez le tissu transversalement, endroit contre endroit. Marquez comme illustré. Coupez le long de la pliure transversale du tissu (A). Retournez l'épaisseur supérieure sur 180° pour que les flèches aillent dans la même direction et posez-la sur l'épaisseur inférieure, endroit contre endroit (B).

Pour une **SEULE ÉPAISSEUR** - Posez le tissu, endroit vers le haut. (Pour les Tissus à Fourrure, placez le poil vers le bas).

COUPER ET MARQUER

★ Coupez d'abord les autres pièces, en laissant assez de tissu pour couper cette pièce. Ouvrez le tissu. Pour les pièces "Coupez 1", coupez la pièce une fois sur une épaisseur simple avec la pièce vers le haut sur l'endroit du tissu.

La pièce du patron peut avoir des lignes de coupe pour plusieurs tailles. Choisissez la ligne de coupe correcte ou les pièces de patron pour votre taille.

Avant de **COUPER**, placez toutes les pièces sur le tissu selon le plan de coupe. Epinglez. (Les plans montrent l'emplacement approximatif des pièces de patron, lequel peut varier selon la taille du patron). Coupez **EXACTEMENT**, en maintenant les repères vers l'extérieur.

Avant d'enlever le patron, **REPORTEZ LES MARQUES** et les lignes d'assemblage sur l'Envers du Tissu, en utilisant la méthode à Épingles et à Craie ou le Papier à Calquer et la Roulette de Couturière. Les marques nécessaires sur l'endroit du tissu doivent être faites au fil.

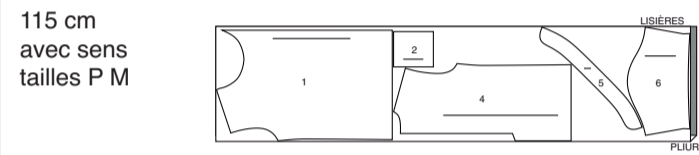
**NOTE:** Les parties encadrées avec des pointillées (a! b! c!) dans les plans représentent les pièces coupées selon les mesures données.

PLANS DE COUPE

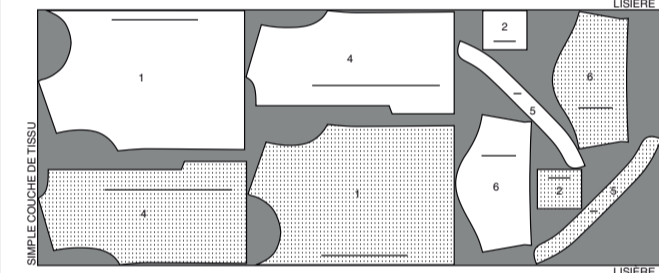
| ENDROIT DU PATRON | ENVERS DU PATRON | ENDROIT DU TISSU | ENVERS DU TISSU |
|-------------------|------------------|------------------|-----------------|
|-------------------|------------------|------------------|-----------------|

VESTE A

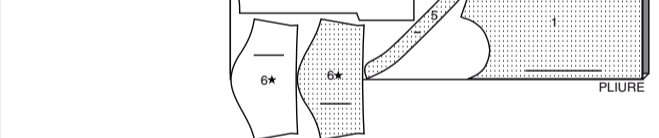
utilisez les pièces : 1 2 4 5 6



115 cm avec sens tailles G TG TTG

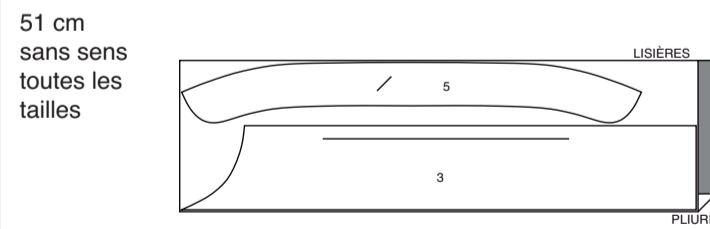


150 cm avec sens toutes les tailles



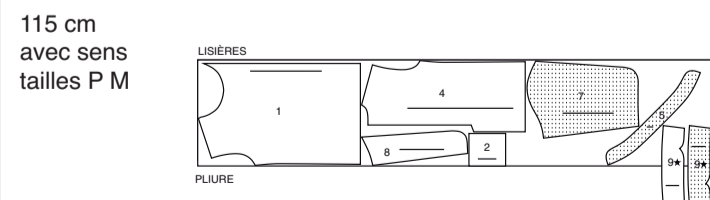
ENTOILAGE A

utilisez les pièces : 3, 5



VESTE B

utilisez les pièces : 1 2 4 5 7 8 9



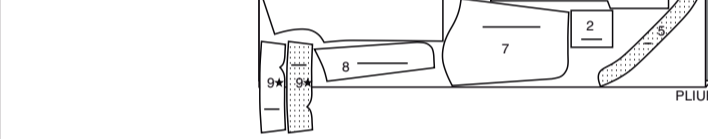
115 cm avec sens tailles P M



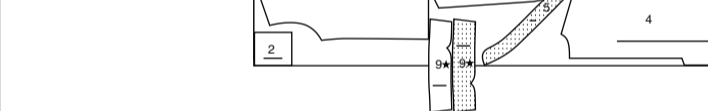
115 cm avec sens tailles G TG TTG



150 cm avec sens tailles P M

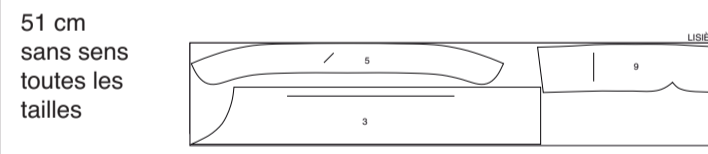


150 cm avec sens tailles G TG TTG



ENTOILAGE B

utilisez les pièces : 3 5 9



CALOTTE C

utilisez les pièces : 10 11

115 cm avec sens toutes les tailles

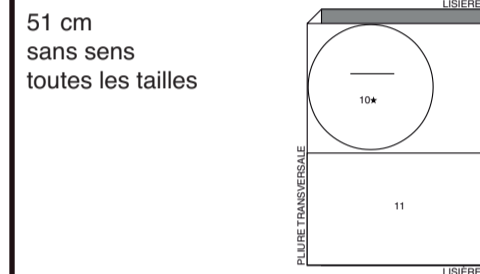


150 cm avec sens toutes les tailles



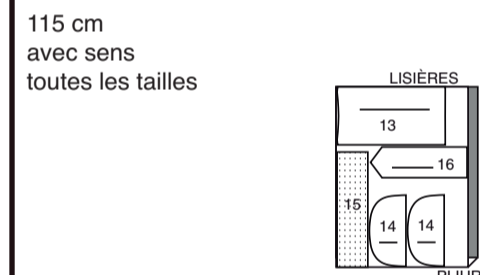
ENTOILAGE C

utilisez les pièces : 10 11



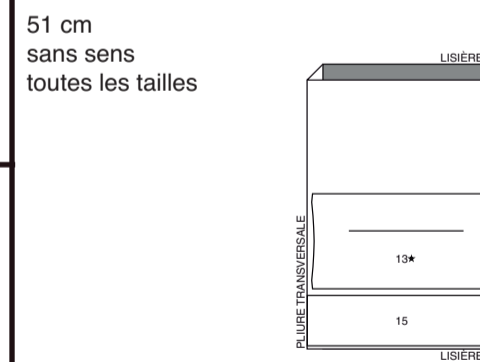
CALOTTE D

utilisez les pièces : 13 14 15 16



ENTOILAGE D

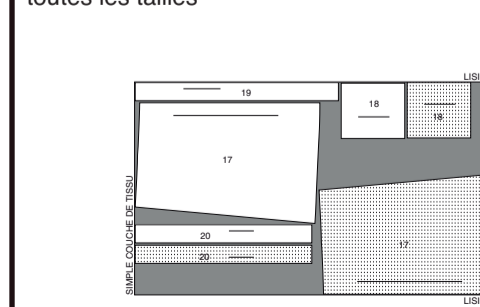
utilisez les pièces : 13 15



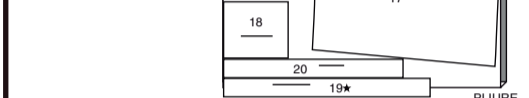
TABLIER E

utilisez les pièces : 17 18 19 20

115 cm avec sens toutes les tailles

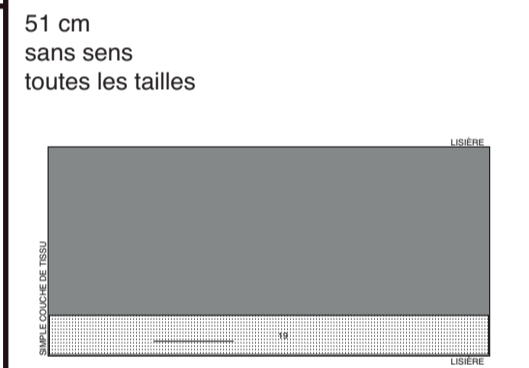


150 cm avec sens toutes les tailles



ENTOILAGE E

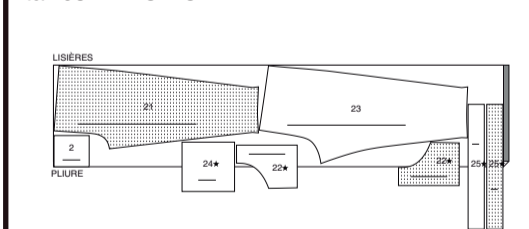
utilisez la pièce : 19



PANTALON F

utilisez les pièces : 2 21 22 23 24 25

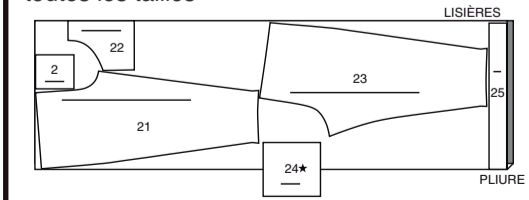
115 cm avec sens tailles P M G TG



115 cm avec sens tailles TTG

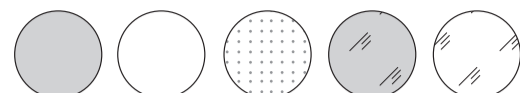


150 cm avec sens toutes les tailles



**INFORMATION DE COUTURE**

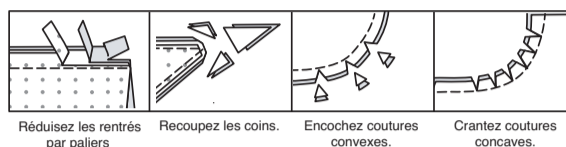
**LÉGENDE DES CROQUIS**



|                  |                 |           |                        |                       |
|------------------|-----------------|-----------|------------------------|-----------------------|
| ENDROIT DU TISSU | ENVERS DU TISSU | ENTOILAGE | ENDROIT DE LA DOUBLURE | ENVERS DE LA DOUBLURE |
|------------------|-----------------|-----------|------------------------|-----------------------|

**RENTRÉS DE COUTURE**

Utilisez des rentrés de 1.5 cm sauf indiqué différemment.



**ÉPINGLER ET AJUSTER**  
Épinglez ou bâtissez les coutures, ENDROIT CONTRE ENDROIT, en faisant coïncider les repères. Ajustez le vêtement avant de piquer les coutures principales.

**PRESSAGE**  
Pressez les rentrés de couture ensemble; puis ouvrez-les au fer sauf indiqué différemment. Crantez-les si nécessaire de sorte qu'ils restent à plat.

**GLOSSAIRE**

Les termes techniques, imprimés en **CARACTÈRES GRAS** au cours de l'assemblage, sont expliqués ci-dessous.

**SOUTENIR** - Piquer sur la ligne de couture à grands points. Tirer sur les bouts du fil au moment d'ajuster.

**NOTE** : A la tête d'une manche, faire une deuxième rangée des grands points à 6 mm à l'opposé du rentré pour avoir du contrôle.

**PIQUER LE BORD/PIQUER AU BORD** – Piquer près du bord fini ou de la couture.

**FINIR** - Piquer à 6 mm du bord non fini et finir avec une des méthodes suivantes : (1) couper aux ciseaux à denteler OU (2) surfiler OU (3) replier le long de la piqûre et piquer près de la pliure OU (4) Finir à la surjeteuse.

**FACULTATIF POUR LES OURLETS** : Si désiré, poser un extra-fort (ruban bordure).

**OURLET ÉTROIT** – Replier l'ourlet, presser en répartissant l'ampleur si nécessaire. Déplier l'ourlet. Replier de nouveau en faisant coïncider le bord non fini avec la pliure ; presser. Replier le long du pli ; piquer.

**RENFORCER** - Piquer à petits points sur la ligne de couture indiquée dans les instructions de couture.

**POINTS COULÉS** - Glisser l'aiguille dans le bord plié et faire un point au-dessous dans le vêtement, ne prenant qu'un seul fil.

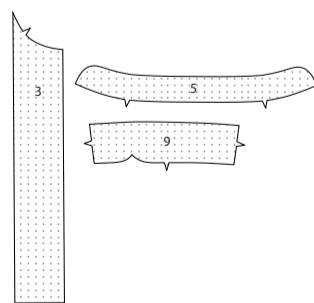
**PIQÛRE DE SOUTIEN** - Piquer dans le rentré à 3 mm de la ligne de couture, soit à 1.3 cm du bord non fini.

**SURPIQUER** – En utilisant le pied presseur comme un guide, sur l'endroit, piquer à 6 mm du bord, de la couture ou d'une autre piqûre, ou surpiquer comme spécifié.

**VESTE A, B**

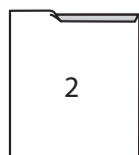
**ENTOILAGE**

Faites adhérer l'ENTOILAGE sur l'envers de chaque pièce correspondante en TISSU, en suivant la notice d'utilisation.

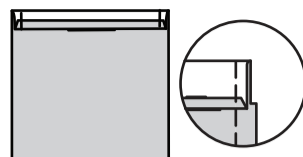


**DEVANT**

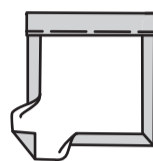
Rentrez au fer 6 mm sur le bord supérieur de chaque pièce de la POCHE (2).



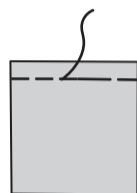
Rentrez le bord supérieur vers l'extérieur le long de la ligne de pliure. Piquez les extrémités. Égalisez les rentrés.



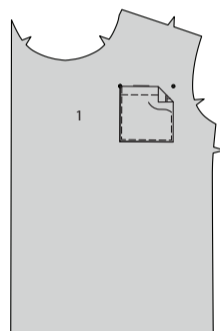
Retournez le bord supérieur de la poche vers l'intérieur, en repliant les rentrés restants et les coins en diagonale. Pressez. Bâtissez près du bord intérieur pressé.



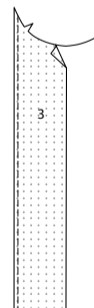
**SURPIQUEZ** le long du bâti.



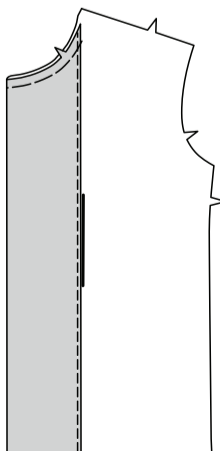
Épinglez une poche sur le DEVANT gauche (1), en faisant coïncider les grands cercles. **PIQUEZ AU BORD** sur les bords des côtés et sur le bord inférieur. (Gardez la poche restante pour la manche).



Faites adhérer l'ENTOILAGE DEVANT (3) sur l'envers de la parementure intégrée du devant, en faisant coïncider les encoches, ayant les bords non finis au même niveau, en suivant la notice d'utilisation. **FINISSEZ** le long bord de la parementure intégrée du devant.

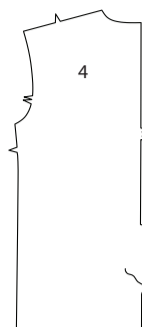


Pressez les parementures intégrées vers l'intérieur le long de la ligne de pliure. Bâtissez le bord de l'encolure, en faisant coïncider les encoches.

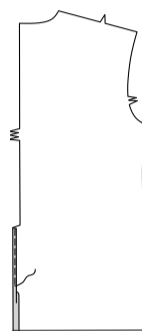


**DOS**

Finissez le prolongement du DOS droit (4) avec un **OURLET ÉTROIT** de 1.5 cm.



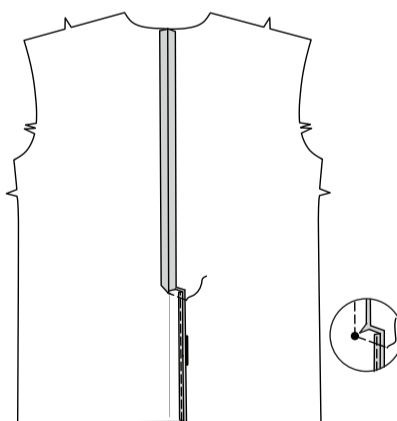
Finissez le long bord de la parementure intégrée du dos gauche avec un **OURLET ÉTROIT** de 1.5 cm.



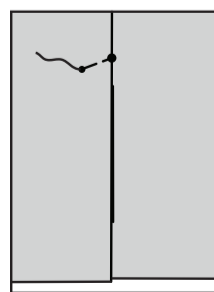
Piquez les pièces du dos ensemble au niveau du milieu, du bord supérieur jusqu'au grand cercle. Crantez le rentré du dos droit au-dessus du prolongement.



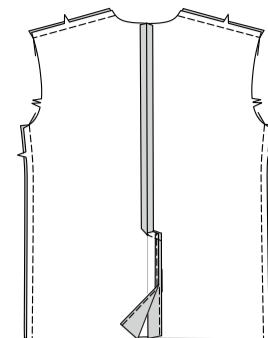
Retournez le prolongement vers le dos gauche le long de la ligne de pliure ; pressez. Bâtissez le bord supérieur du prolongement, comme illustré.



Sur l'endroit, piquez le dos gauche sur la ligne de piqûre entre le petit cercle et le grand cercle, comme illustré.

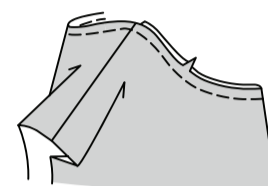


Piquez le dos et le devant sur l'épaule et les côtés.

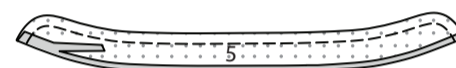


**COL**

Faites une **PIQÛRE DE SOUTIEN** sur le bord de l'encolure de la veste.



Rentrez au fer 1.5 cm sur le bord à encoche de la pièce du COL (5), en répartissant l'ampleur. Coupez le bord pressé à 1 cm.



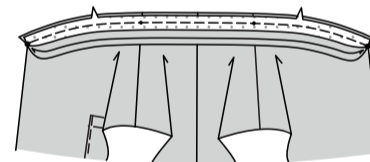
Piquez les pièces du col, ENDROIT CONTRE ENDROIT, en laissant le bord à encoche libre. Égalisez la couture.



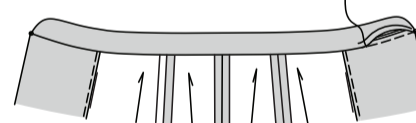
Retournez à l'endroit ; pressez.



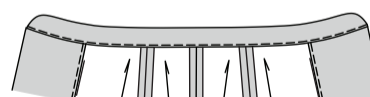
Épinglez le col sur le bord de l'encolure, en faisant coïncider les encoches, les milieux, les grands cercles et les petits cercles avec les coutures d'épaule, en crantant le bord de l'encolure de la veste si nécessaire. Piquez, en maintenant le bord pressé libre. Égalisez la couture ; pressez vers le col.



Cousez le bord pressé par-dessus la couture aux **POINTS COULÉS**.



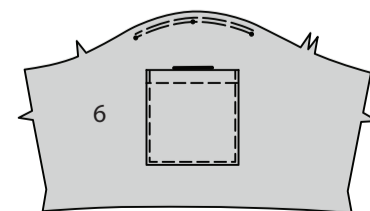
**PIQUEZ AU BORD** sur le bord inférieur du col.



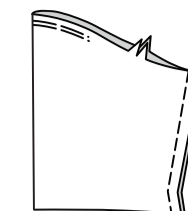
**MANCHE**

**Modèle A**  
Épinglez la poche restante sur la MANCHE gauche (6), en faisant coïncider les grands cercles. **PIQUEZ AU BORD** sur les bords des côtés et sur le bord inférieur.

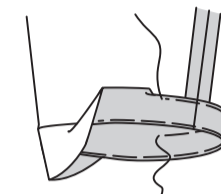
**SOUTENEZ** la tête de manche entre les cercles extérieurs.



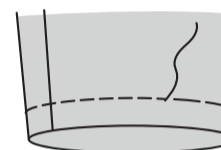
Piquez la couture de manche.



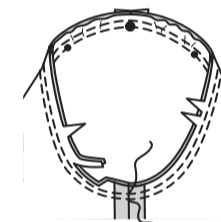
Relevez un ourlet de 3.2 cm sur le bord inférieur de la manche. Bâtissez près de la pliure. Rentrez 6 mm sur le bord non fini. Bâtissez l'ourlet sur place près du bord supérieur. Pressez.



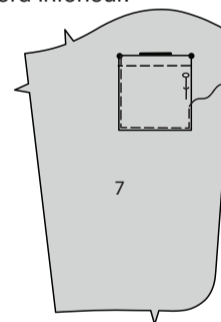
**SURPIQUEZ** l'ourlet le long du bâti supérieur.



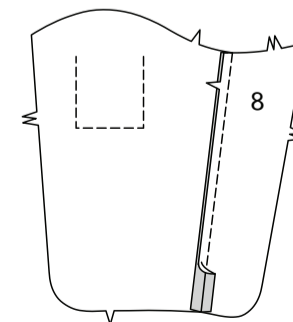
ENDROIT CONTRE ENDROIT, épinglez la manche sur l'emmanchure, en faisant coïncider les encoches, les coutures de dessous de bras, les cercles extérieurs et le cercle du milieu avec la couture d'épaule. Distribuez l'ampleur. Bâtissez. Piquez, puis piquez à 6 mm sur les rentrés. Égalisez près de la seconde piqûre. Pressez les rentrés ensemble, puis retournez-les vers la manche.



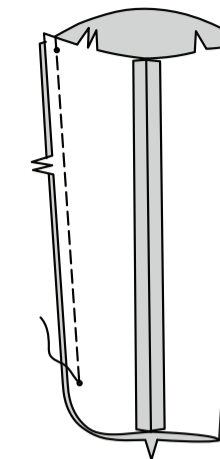
**Modèle B**  
Épinglez la poche restante sur le DESSUS DE MANCHE gauche (7), en faisant coïncider les grands cercles. **PIQUEZ AU BORD** sur les bords des côtés et sur le bord inférieur.



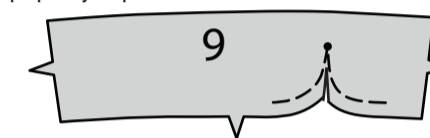
Piquez le DESSOUS DE MANCHE (8) et le dessus de manche sur le dessous de bras, en faisant coïncider les encoches.



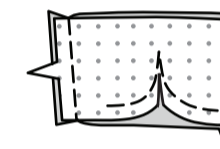
Piquez le dessous de manche et le dessus de manche sur le bord du dos, en faisant coïncider les encoches et les cercles. Piquez du bord supérieur jusqu'au cercle inférieur.



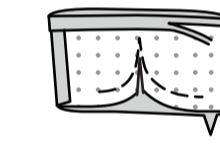
**RENFORCEZ** le bord inférieur de la PAREMENTURE DE MANCHE (9) le long des lignes de piqûre, en pivotant au cercle. Coupez entre la piqûre jusqu'au cercle.



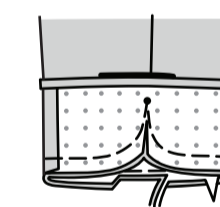
Piquez les extrémités courtes de la parementure, en faisant coïncider les encoches.



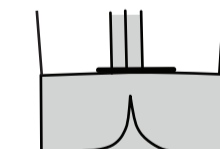
Rentrez au fer 1.5 cm sur le bord sans encoche de la parementure. Coupez le bord pressé à 1 cm.



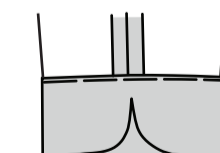
ENDROIT CONTRE ENDROIT, épinglez la parementure sur le bord inférieur de la manche, en faisant coïncider les encoches, les coutures et les cercles, en plaçant les lignes de piqûre le long de la couture de manche restante. Piquez le bord inférieur et de l'ouverture, en piquant sur les lignes de piqûre, en arrêtant la piqûre aux cercles ; égalisez la couture.



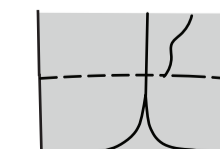
Retournez la parementure vers l'intérieur ; pressez.



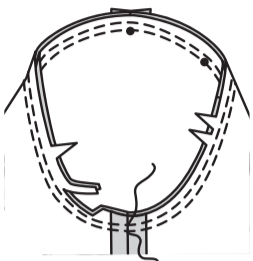
Bâtissez près du bord intérieur pressé.



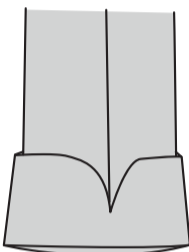
**SURPIQUEZ** le long du bâti.



ENDROIT CONTRE ENDROIT, épinglez la manche sur l'emmanchure, en faisant coïncider les encoches, les coutures de dessous de bras, les cercles du dos et le cercle du milieu avec la couture d'épaule. Bâissez. Piquez, puis piquez à 6 mm sur les rentrés. Égalisez près de la seconde piqûre. Pressez les rentrés ensemble, puis retournez-les vers la manche.



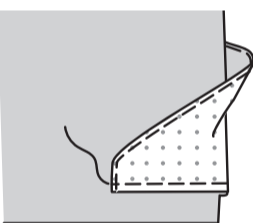
Au moment de porter, retournez le poignet vers l'extérieur comme vous le désirez ; pressez.



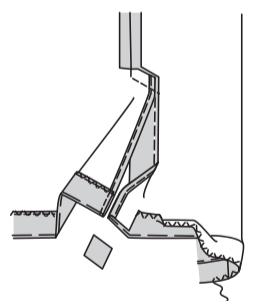
### FINITION

#### Ourlet

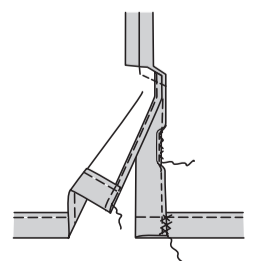
Retournez le bord inférieur des parementures intégrées du devant vers l'extérieur le long des lignes de pliure. Piquez à travers les parementures à 3.2 cm au-dessus du bord non fini. Égalisez comme illustré. Retournez de nouveau les parementures intégrées vers l'intérieur ; pressez.



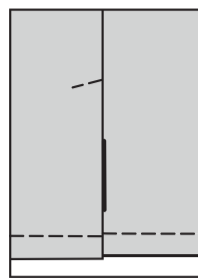
Dépliez la parementure intégrée du dos. Relevez un ourlet de 3.2 cm sur le reste du bord inférieur. Bâissez près de la pliure. Coupez le rentré d'ourlet de la parementure intégrée, comme illustré. Finissez le bord non fini de l'ourlet au point zigzag ou surjetez.



Repliez la parementure intégrée du dos. Bâissez l'ourlet sur place à 2.5 cm du bord inférieur ; pressez. Cousez la parementure intégrée à l'ourlet. Cousez les bords inférieurs ensemble aux POINTS COULÉS. Cousez les bords de l'ouverture du dos droit ensemble aux POINTS COULÉS.

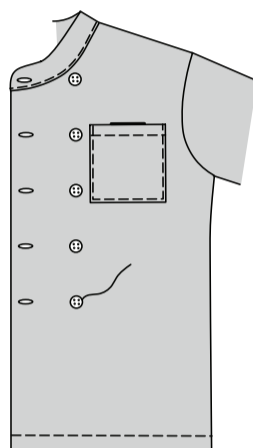


Piquez l'ourlet le long du bâti supérieur, continuez à piquer jusqu'aux bords du devant et dos.

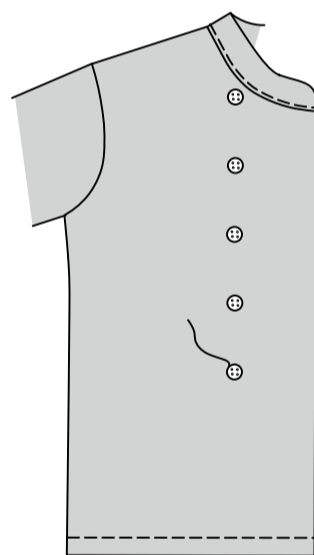


### Boutonnères et boutons

Faites les boutonnères sur les marques du devant gauche et du col. Cousez les boutons sur les marques du devant gauche.

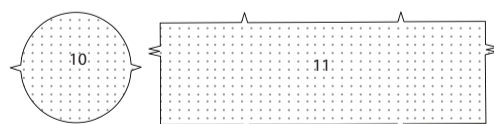


Cousez les boutons sur les marques du devant droit.



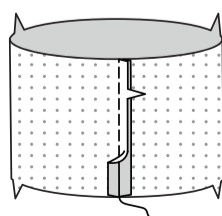
### CALOTTE C ENTOILAGE

Faites adhérer l'ENTOILAGE sur l'envers de chaque pièce correspondante en TISSU, en suivant la notice d'utilisation.



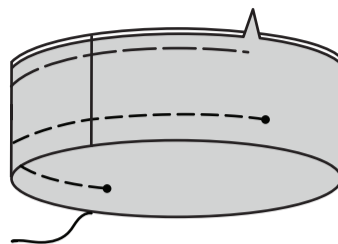
### FOND

Piquez la couture du milieu dos du FOND (11).

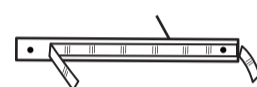


Pliez le fond sur la ligne de pliure, envers contre envers, en faisant coïncider les encoches et les milieux. Bâissez le milieu dos entre les encoches.

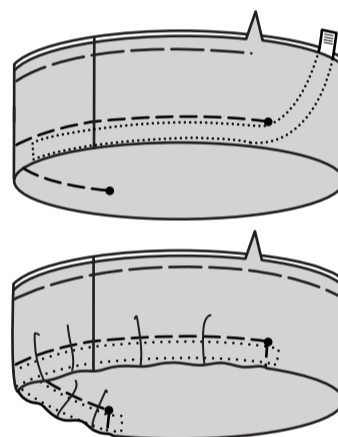
Pour la coulisse, piquez le fond le long de la ligne de piqûre entre les cercles.



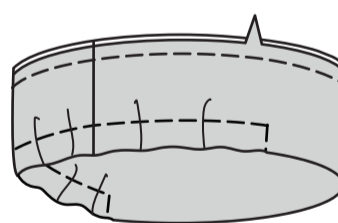
Coupez l'élastique en utilisant la pièce du patron GUIDE POUR ÉLASTIQUE (12). Reportez les marques.



Enfilez l'élastique dans la coulisse, en faisant coïncider les cercles, ayant les extrémités étendues. Piquez les extrémités sur les lignes de piqûre. Bâissez les bords non finis restants.

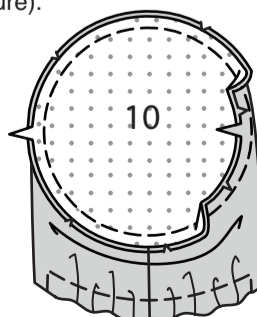


Faites une PIQÛRE DE SOUTIEN sur le bord à encoche du fond.

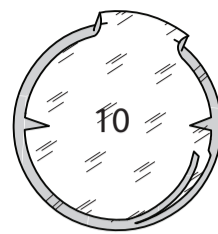


### PARTIE SUPÉRIEURE

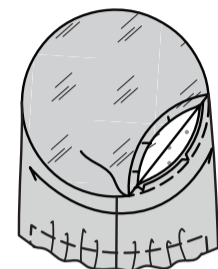
Épinglez la PARTIE SUPÉRIEURE entoïlée (10) sur le fond, ENDROIT CONTRE ENDROIT, en faisant coïncider les encoches et les milieux, en crantant le fond si nécessaire. Piquez. Égalisez la couture ; retournez vers le haut. (La partie supérieure non entoïlée sera utilisée pour la doublure).



Rentrez au fer 1.5 cm sur le bord extérieur de la DOUBLURE de partie supérieure (10), en réparissant si nécessaire. Coupez le bord rentré au fer à 1 cm.

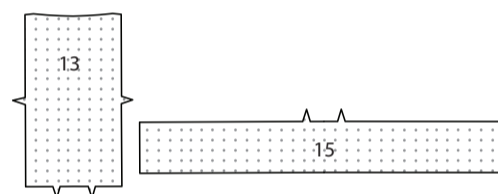


Envers contre envers, épinglez la doublure sur la partie supérieure, en faisant coïncider les milieux. Cousez le bord pressé par-dessus la couture aux POINTS COULÉS.



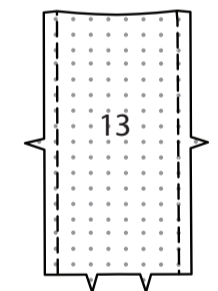
### CALOTTE D ENTOILAGE

Faites adhérer l'ENTOILAGE sur l'envers de chaque pièce correspondante en TISSU, en suivant la notice d'utilisation.

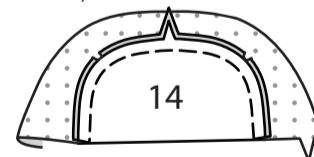


### PARTIE MILIEU ET CÔTÉS

Faites une PIQÛRE DE SOUTIEN sur les longs bords de la pièce de la PARTIE MILIEU entoïlée (13). (La pièce de la partie milieu non entoïlée sera utilisée pour la doublure).

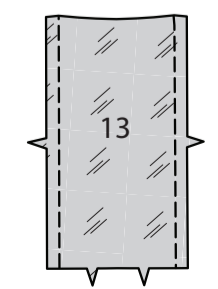


Épinglez une pièce du CÔTÉ (14) sur chaque long bord de la partie milieu, en faisant coïncider les encoches, en crantant la partie milieu si nécessaire. Piquez. Égalisez la couture ; pressez vers le milieu. (Les pièces restantes du côté seront utilisées pour la doublure).

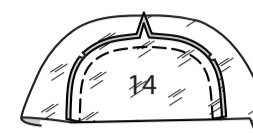


### DOUBLURE

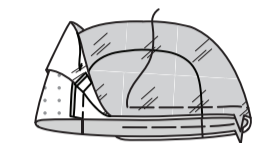
Faites une PIQÛRE DE SOUTIEN sur les longs bords de la DOUBLURE partie milieu (13).



Épinglez les pièces restantes de la DOUBLURE de côté (14) sur les bords du côté de la doublure partie milieu, en faisant coïncider les encoches, en crantant la doublure partie milieu si nécessaire. Piquez. Égalisez la couture ; pressez vers la doublure partie milieu.

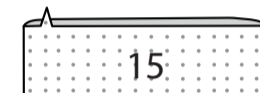


Envers contre envers, épinglez la doublure sur la calotte, en faisant coïncider les encoches, les milieux et les coutures. Bâissez les bords non finis.

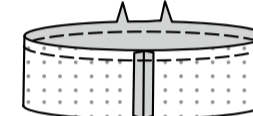


### BANDE

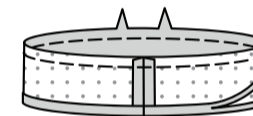
Piquez la couture du milieu dos de la BANDE (15).



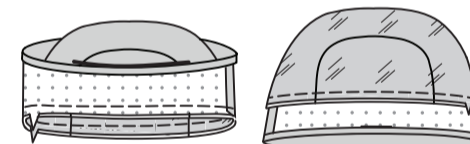
Faites une PIQÛRE DE SOUTIEN sur le bord à encoche de la bande.



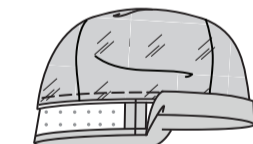
Rentrez au fer 1.5 cm sur le bord sans encoche de la bande. Coupez le bord rentré au fer à 1 cm.



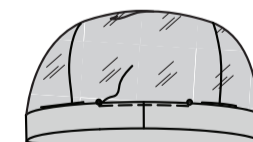
Épinglez la bande sur la calotte, ENDROIT CONTRE ENDROIT, en faisant coïncider les encoches, les milieux et les cercles, en crantant la bande si nécessaire. Piquez. Égalisez la couture ; pressez vers la bande.



Retournez la bande vers l'intérieur le long de la ligne de pliure ; pressez.



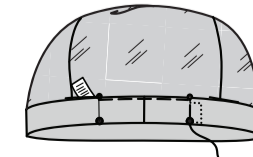
Pour former la coulisse, piquez le bord pressé de la bande entre les cercles sur chaque côté du milieu dos.



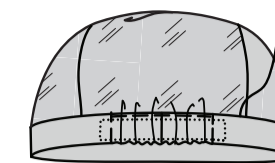
Coupez un morceau d'élastique de 10 cm de longueur.



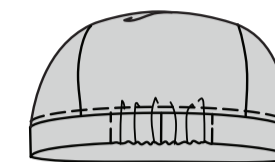
Enfilez l'élastique dans la bande à travers l'ouverture, ayant les extrémités étendues 1.3 cm au-delà des cercles. Piquez les extrémités de la coulisse le long de la ligne de piqûre, entre le petit cercle et le grand cercle.



Cousez le bord pressé restant de la bande juste par-dessus la couture aux POINTS COULÉS.

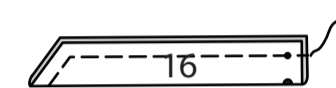


SURPIQUEZ le chapeau au-dessus de la couture de bande.

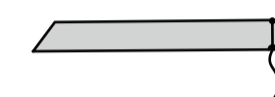


### ATTACHES

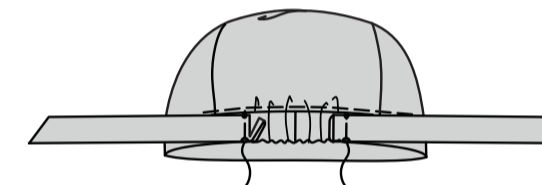
Pliez l'ATTACHE (16) sur la ligne de pliure, ENDROIT CONTRE ENDROIT. Piquez, en laissant libre l'extrémité avec cercles. Égalisez les coutures.



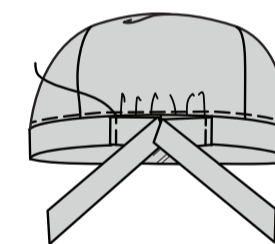
Retournez à l'endroit. Pressez ; bâissez les bords non finis.



Sur l'endroit, épinglez les attaches et la bande sur le dos (par-dessus la coulisse), en faisant coïncider les cercles, ayant les bords non finis vers le milieu. Piquez à 1.5 cm des bords non finis. Coupez les coutures à 3 mm de la piqûre, en faisant attention de ne pas couper la bande.

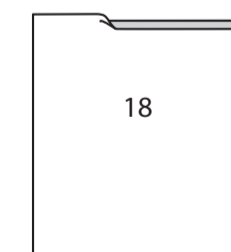


Retournez les attaches vers le dos (en couvrant les bords non finis). Piquez à 6 mm des coutures.

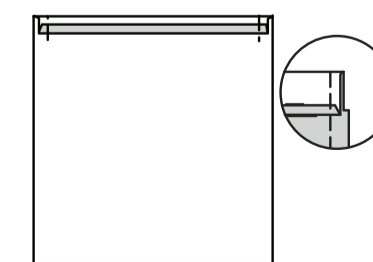


### TABLIER E POCHE

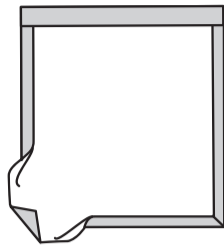
Rentrez au fer 6 mm sur le bord supérieur de chaque pièce de la POCHE (18).



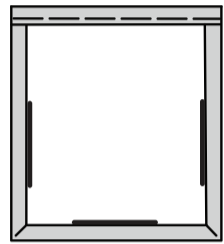
Retournez le bord supérieur vers l'extérieur le long de la ligne de pliure. Piquez les extrémités. Égalisez les rentrés.



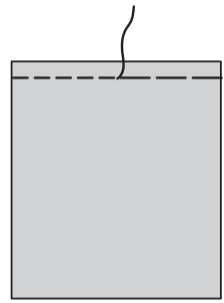
Retournez le bord supérieur de la poche vers l'intérieur, en repliant les rentrés restants et en les coins en diagonale. Pressez.



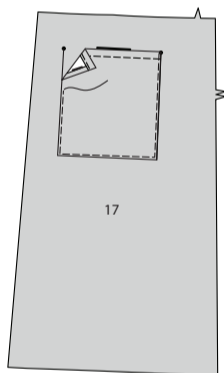
Bâissez près du bord intérieur pressé.



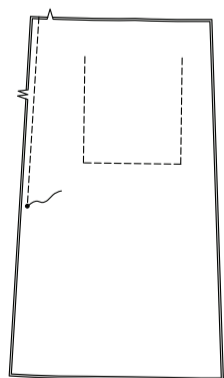
**SURPIQUEZ** le long du bâti.



Épinglez la poche sur chaque **TABLIER** (17) entre les lignes d'emplacement, en faisant coïncider les grands cercles. **PIQUEZ AU BORD** sur les bords des côtés et sur le bord inférieur.

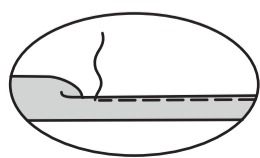


Épinglez les pièces du tablier, **ENDROIT CONTRE ENDROIT**. Piquez le milieu devant, du bord supérieur jusqu'au cercle.

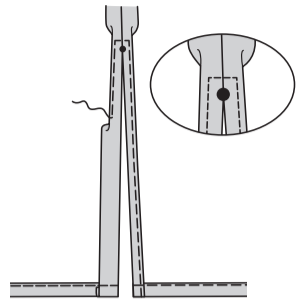


### OURLETS

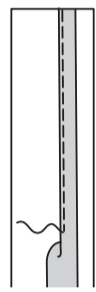
Finissez le bord inférieur du tablier avec un **OURLET ÉTROIT** de 1.5 cm.



Finissez les bords de l'ouverture du devant au-dessous du cercle avec un **OURLET ÉTROIT** de 1.5 cm, en piquant à angle droit au-dessus du cercle.

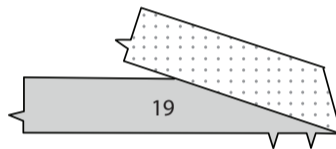


Finissez les bords du dos du tablier avec un **OURLET ÉTROIT** de 1.5 cm.



### CEINTURE ET ATTACHES

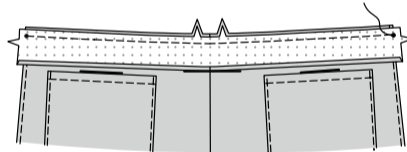
Faites adhérer l'**ENTOILAGE** sur l'envers de la **CEINTURE** (19), en suivant la notice d'utilisation.



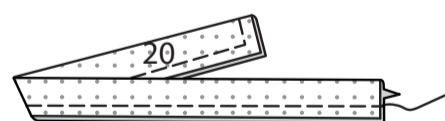
Rentrez au fer 1.5 cm sur le long bord sans encoche. Coupez le bord pressé à 1 cm.



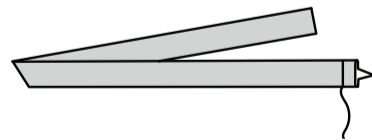
Épinglez la ceinture sur le bord supérieur du tablier, **ENDROIT CONTRE ENDROIT**, en faisant coïncider les encoches et les milieux, ayant les extrémités étendues. Piquez. Égalisez la couture ; pressez vers la ceinture.



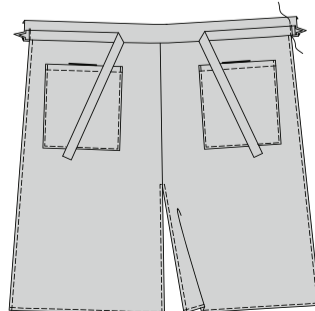
Endroit contre endroit, pliez chaque **ATTACHES** (20) sur la ligne de pliure. Piquez, en laissant libre l'extrémité à encoche. Égalisez la couture.



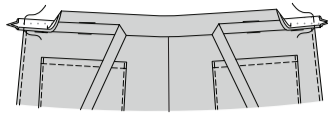
Retournez à l'endroit ; pressez. Bâissez les extrémités.



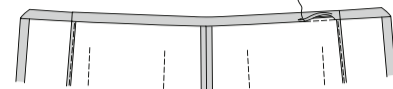
Épinglez les extrémités de attaches sur les bords du côté de la ceinture, en faisant coïncider les encoches ; bâissez.



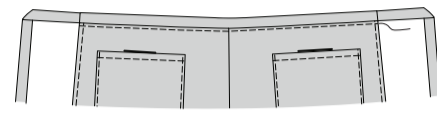
**ENDROIT CONTRE ENDROIT**, pliez la ceinture sur la ligne de pliure. Piquez les extrémités ; égalisez la couture.



Retournez la ceinture à l'endroit ; pressez. Cousez le bord pressé juste par-dessus la couture aux **POINTS COULÉS**.



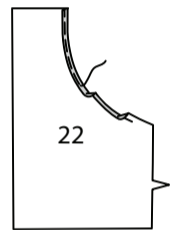
**SURPIQUEZ** le bord supérieur du tablier.



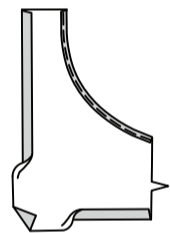
### PANTALON F

#### DEVANT

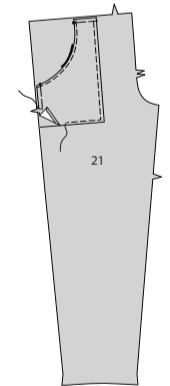
Finissez le bord arrondi de la **POCHE** (22) avec un **OURLET ÉTROIT** de 1.5 cm, en répartissant si nécessaire.



Repliez les rentrés sur le devant et le bord inférieur de la poche, en repliant les coins en diagonale. Pressez.

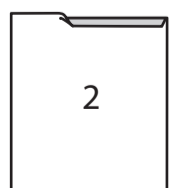


Épinglez la poche sur le **DEVANT** (21), en faisant coïncider les encoches et les cercles, ayant les bords supérieurs au même niveau et les bords pressés dans les lignes d'emplacement. Bâissez les bords non finis. **PIQUEZ AU BORD** sur les bords pressés.

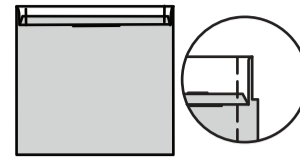


#### DOS

Rentrez au fer 6 mm sur le bord supérieur de chaque pièce de la **POCHE** (2).

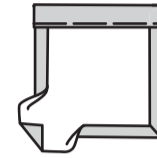


Retournez le bord supérieur vers l'extérieur le long de la ligne de pliure. Piquez les extrémités. Égalisez les rentrés.

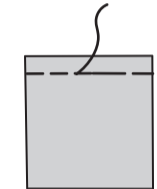


Retournez le bord supérieur de la poche vers l'intérieur, en repliant les rentrés restants et les coins en diagonale. Pressez.

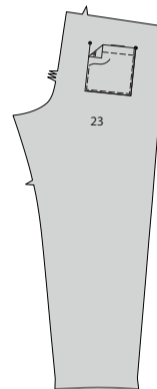
Bâissez près du bord intérieur pressé.



**SURPIQUEZ** le long du bâti.



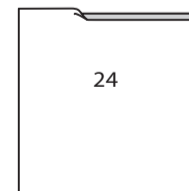
Épinglez la poche sur chaque **DOS** (23) entre les lignes d'emplacement, en faisant coïncider les grands cercles. **PIQUEZ AU BORD** sur les bords des côtés et sur le bord inférieur.



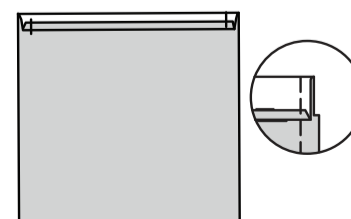
Piquez le dos et le devant sur les côtés.



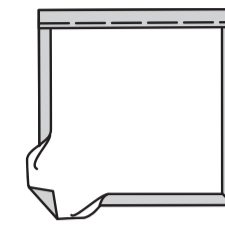
Rentrez au fer 6 mm sur le bord supérieur de la **POCHE** (24).



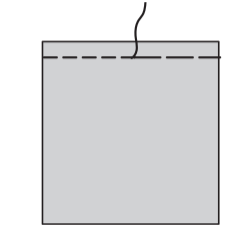
Retournez le bord supérieur vers l'extérieur le long de la ligne de pliure. Piquez les extrémités. Égalisez les rentrés.



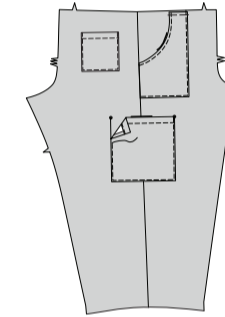
Retournez le bord supérieur de la poche vers l'intérieur, en repliant les rentrés restants et les coins en diagonale. Pressez. Bâissez près du bord intérieur pressé.



**SURPIQUEZ** le long du bâti.

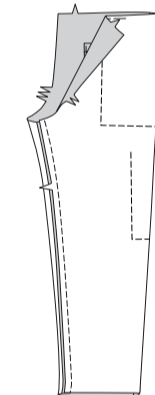


Épinglez la poche sur le devant et dos droits entre les lignes d'emplacement, en faisant coïncider les grands cercles. **PIQUEZ AU BORD** sur les bords des côtés et sur le bord inférieur.

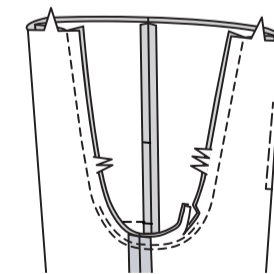


### COUTURES RESTANTES

Piquez le dos et le devant sur les bords intérieurs de la jambe, en étendant le dos pour ajuster au-dessus de l'encoche.

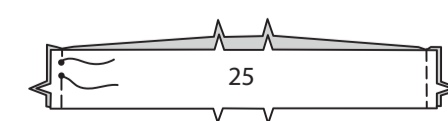


Pour la couture d'entrejambe, retournez une jambe du pantalon à l'endroit ; enfiler dans l'autre jambe. Piquez, puis piquez à 6 mm sur le rentré le long de la courbe, comme illustré. Égalisez près de la seconde piqûre.

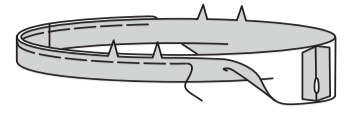


### COULISSE

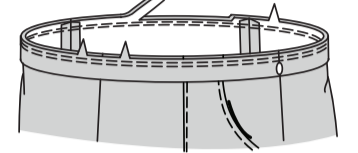
Épinglez les pièces de la **COULISSE** (25), **ENDROIT CONTRE ENDROIT**, en faisant coïncider les encoches et les cercles. Piquez les coutures latérales, en laissant libre entre les cercles. Piquez au point arrière sur les cercles pour renforcer la couture.



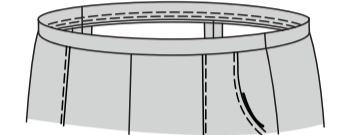
Pliez la coulisse sur la ligne de pliure, envers contre envers, en faisant coïncider les encoches, les milieux et les coutures. Bâissez les bords non finis ensemble.



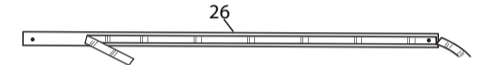
Épinglez la coulisse sur le pantalon, en faisant coïncider les encoches, les milieux et les coutures latérales, ayant l'ouverture sur le côté gauche. Piquez, puis piquez à 6 mm sur le rentré. Égalisez près de la seconde piqûre.



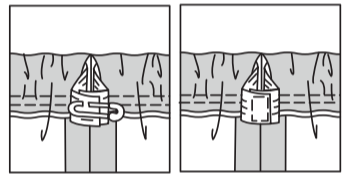
Pressez la couture vers le pantalon, en retournant la coulisse vers le haut.



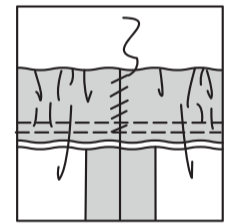
Coupez l'élastique en utilisant la pièce du patron **GUIDE POUR ÉLASTIQUE** (26). Reportez les marques.



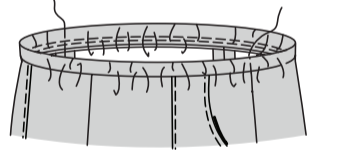
Enfilez l'élastique dans l'ouverture de la coulisse. Superposez les extrémités et fixez-les en utilisant une épingle de sûreté. Essayez et ajustez si nécessaire. Piquez solidement les extrémités de l'élastique.



Cousez les bords de l'ouverture ensemble aux **POINTS COULÉS**.

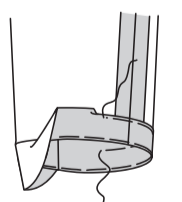


**ASTUCE** - pour vous assurer que l'élastique ne soit pas tordu au moment de porter le vêtement, piquez à travers toute l'épaisseur de la coulisse dans le sillon de chaque couture.



### OURLETS

Relevez un ourlet de 3.2 cm sur le bord inférieur du pantalon. Bâissez près de la pliure. Rentrez 6 mm sur le bord non fini. Bâissez l'ourlet sur place près du bord supérieur. Pressez.



**SURPIQUEZ** l'ourlet le long du bâti supérieur.

