

- 1 VORDERTEIL A, B
- 2 TASCHE A, B, F
- 3 VORDERE EINLAGE A, B
- 4 RÜCKENTEIL A, B
- 5 KRAGEN A, B
- 6 ÄRMEL A
- 7 OBERÄRMEL B
- 8 UNTERÄRMEL B
- 9 ÄRMELBELEG B
- 10 OBERTEIL C
- 11 KRONE C
- 12 SCHABLONE FÜR GUMMIBAND C
- 13 MITTE D
- 14 SEITENTEIL D
- 15 BLENDE D
- 16 BINDEBAND-ENDEN D
- 17 SCHÜRZE E
- 18 TASCHE E
- 19 BUND E
- 20 BINDEBAND-ENDEN E
- 21 VORDERTEIL F
- 22 TASCHE F
- 23 RÜCKENTEIL F
- 24 TASCHE F
- 25 TUNNEL F
- 26 SCHABLONE FÜR GUMMIBAND F

Größe	P/S	M/M	G/L	TG/XL	TTG/XXL
Françaises	36-38	40-42	44-46	48-50	52-54
Européens	34-36	38-40	42-44	46-48	50-52

MASSE DES ANGEFERTIGTEN KLEIDUNGSSTÜCKS					
A, B Oberweite	112	122	132	142	152
F Hüfte	102	112	122	132	142
Weite, je bein					
Hose F	39	41	42	43	44
Angefertigte Rückenlänge ab Nacken:					
Jacke A, B	77	79	80	81	83
Fertige Rückenlänge ab taille	94	94	94	94	94
Schürze E	94	94	94	94	94
Fertige Seitenlänge ab taille	108	108	108	108	108

MARKIERUNGS-ZEICHEN



FADENLAUF: Setzen Sie den Fadenlauf parallel zur Webkante oder zum Stoffbruch.

STOFFBRUCH: Legen Sie die Linie auf den Stoffbruch.

KNOPFLOCHMARKIERUNG: Zeigt die Länge und Position der Knopflöcher.

KNOPFMARKIERUNG: Zeigt die Position des Knopfes.

EINSCHNITTE UND MARKIERUNGEN: Für passende Nähte und Ausführungsdetails.

Zeigt die Brust-, Taillen-, Hüft- und/oder Bizepslinie. Die Maße beziehen sich auf den Umfang des fertigen Kleidungsstücks (Körpermaße + Naht- und Bequemlichkeitszugaben). Passen Sie den Schnittbogen wenn nötig an. Die Messung schließt aus: Falten, Biesen, Abnäher und Nahtzugabenumment excludes pleats, tucks, darts and seam allowances.

NAHTZUGABE: Es sind 1,5 cm Nahtzugaben im Schnittmuster berücksichtigt, sofern nicht anders angegeben, jedoch nicht auf dem Stoff gedruckt.

GEGEBENENFALLS ANPASSEN

Verlängern oder Verkürzen entsprechend der Anpassungslinien (==) oder wie angezeigt auf den Schnittbogen. Falls eine beträchtliche Länge hinzugefügt wird, müssen Sie eventuell zusätzlichen Stoff erwerben.

ZU VERKÜRZEN: Falten Sie entlang der Anpassungslinie. Machen Sie eine Falte mit der Hälfte der benötigten Menge. Aufkleben.

ZU VERLÄNGERN: Schneiden Sie zwischen den Anpassungslinien. Machen sie wie benötigt auf, so dass die Kanten parallel liegen. Kleben Sie auf Papier.

Wenn es keine Hilfslinie für Änderung auf dem Stoff gibt, verlängern Sie oder verkürzen Sie an der unteren Kante.

SCHNEIDEN UND MARKIEREN

GEHEN Sie den STOFF EIN, wenn nicht als "vorgeschrumpft" gekennzeichnet.

KREISEN Sie ZEICHNUNG für Modell, Größe, Stoffbreite.

Für Stoffe mit Muster mit Laufrichtung, Strich, Flor oder Farbverläufe benutzen Sie das "WITH NAP" (Strichrichtung) Schnittteil. Da die meisten Gestricke Farbverläufe haben, wird eine Zeichnung mit Strich verwendet.

ZWEILAGIG (MIT STOFFBRUCH) - Schlagen Sie den Stoff rechts auf rechts um.

ZWEILAGIG (OHNE STOFFBRUCH) - Für Stoffe mit Strich schlagen Sie den Stoff quer rechts auf rechts um. Markieren Sie wie abgebildet. Schneiden Sie quer entlang Stoffbruch (A). Rechts auf rechts schlagen Sie die obere Lage 180°, so dass die Pfeile in die gleiche Richtung laufen und auf der unteren Lage liegen (B).

EINLAGIG - Stoff mit rechter Seite nach oben legen. (Für Pelze legen Sie die Haarseite nach unten.)

★ Schneiden Sie alle anderen Teile zuerst und lassen Sie genügend Stoff übrig um dieses Teil auszuschneiden. Schlagen Sie den Stoff auf. Für "Schnitt 1" Teile: schneiden Sie das Teil einmal einlagig mit der Vorderseite nach oben auf der Stoffaufsenseite.

Der Schnittbogen kann Schnittlinien für verschiedene Größen haben. Wählen Sie die entsprechende Schnittlinie oder Schnittmusterteile für Ihre Größe.

Vor dem **SCHNEIDEN** legen Sie alle Teile auf Stoff nach der Zeichnung. Stecken. (Die Zeichnungen zeigen die ungefähre Position im Schnittmuster; die Position kann je nach Schnittmustergröße variieren.) Schneiden Sie **SORGFÄLTIG**, dabei schneiden Sie Kerben nach außen.

Mit Hilfe einer Kreide oder Schneiderrädchen, **ÜBERTRAGEN** Sie die **MARKIERUNGEN** und Bearbeitungslinien vor dem entfernen des Schnittmusters auf die entsprechende Stoffseite. Die benötigten Markierungen auf der rechten Stoffseite sollten durchgeschlagen werden.

HINWEIS: Gestrichelte Linie (a! b! c!) im Schnittmuster stehen für die entsprechenden Größen.

SCHNITTMUSTERTEILE

AUSSENSEITE DES SCHNITTBogens	INNENSEITE DES SCHNITTBogens	STOFFAUSSENSEITE	STOFFINNENSEITE
-------------------------------	------------------------------	------------------	-----------------

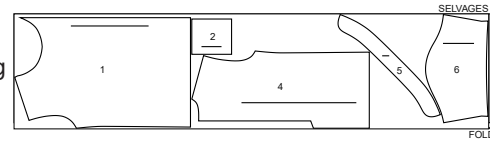
Fold=Stoffbruch
Selvage(s)=Webkante(n)
Edge(s)=Kante(n)

Crosswise fold=Querliegender stoffbruch
Single Thickness=Einlagig
Double Thickness=Zweilagig

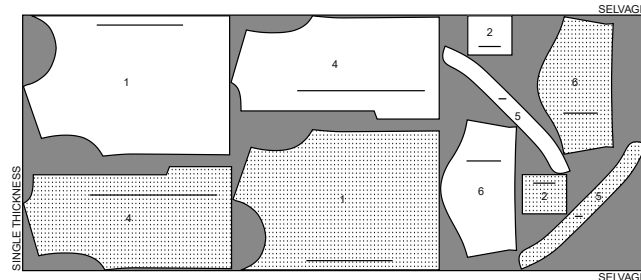
JACKE A

Schnitt-Teile: 1 2 4 5 6

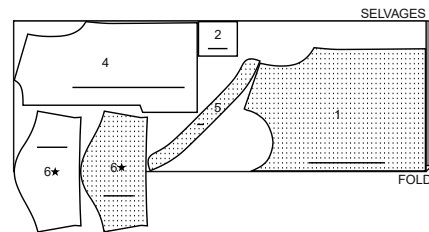
45" (115 cm) mit Strichrichtung
Größen S M



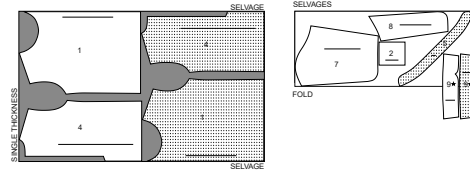
45" (115 cm) mit Strichrichtung
Größen L XL XXL



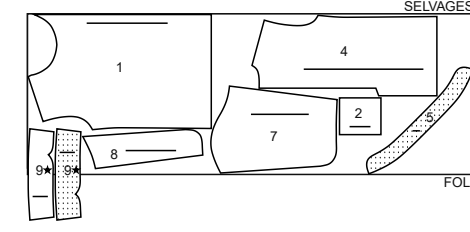
60" (150 cm) mit Strichrichtung
alle Größen



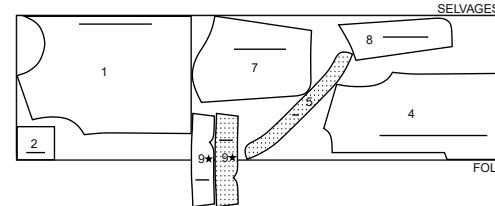
45" (115 cm) mit Strichrichtung
Größen L XL XXL



60" (150 cm) mit Strichrichtung
Größen S M



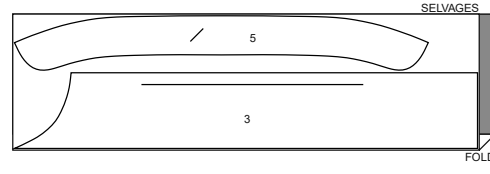
60" (150 cm) mit Strichrichtung
Größen L XL XXL



EINLAGE A

Schnitt-Teile: 3 5

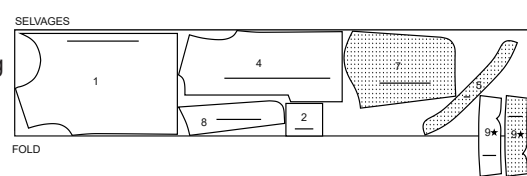
20" (51 cm) ohne Strichrichtung
alle Größen



JACKE B

Schnitt-Teile: 1 2 4 5 7 8 9

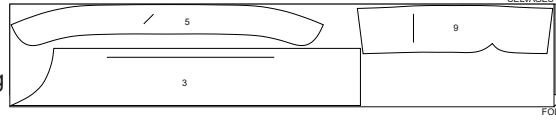
45" (115 cm) mit Strichrichtung
Größen S M



EINLAGE B

Schnitt-Teile: 3 5 9

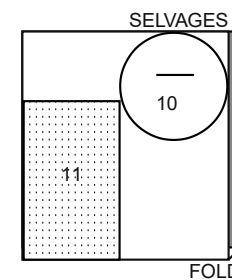
20" (51 cm) ohne Strichrichtung
alle Größen



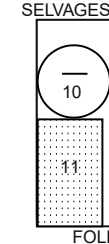
CAP C

Schnitt-Teile: 10 11

45" (115 cm) mit Strichrichtung
alle Größen



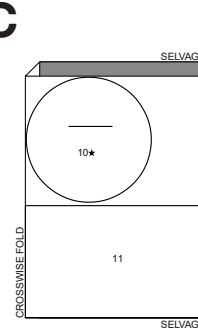
60" (150 cm) mit Strichrichtung
alle Größen



EINLAGE C

Schnitt-Teile: 10 11

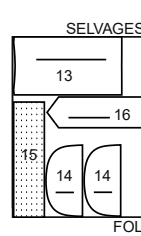
20" (51 cm) ohne Strichrichtung
alle Größen



CAP D

Schnitt-Teile: 13 14 15 16

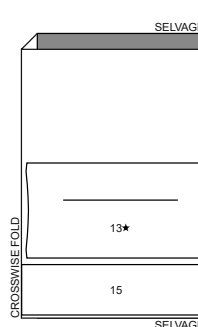
45" (115 cm) mit Strichrichtung
alle Größen



EINLAGE D

Schnitt-Teile: 13 15

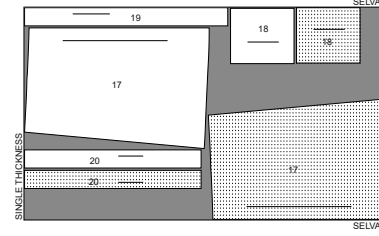
20" (51 cm) ohne Strichrichtung
alle Größen



SCHÜRZE E

Schnitt-Teile: 17 18 19 20

45" (115 cm) mit Strichrichtung
alle Größen



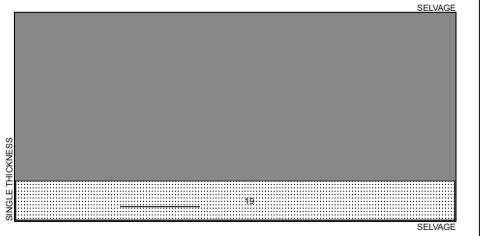
60" (150 cm) mit Strichrichtung
alle Größen



EINLAGE E

Schnitt-Teil: 19

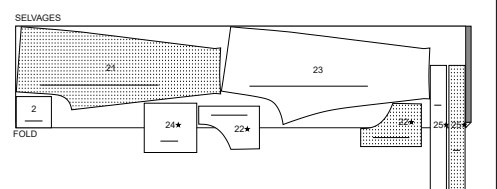
20" (51 cm) ohne Strichrichtung
alle Größen



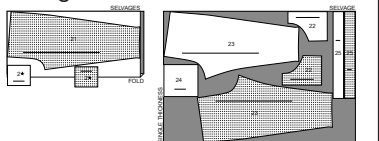
HOSE F

Schnitt-Teile: 2 21 22 23 24 25

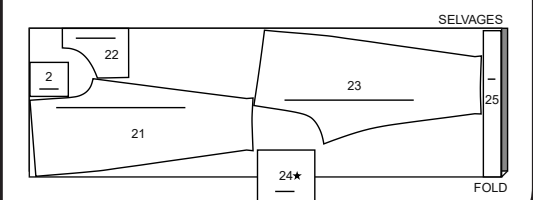
45" (115 cm) mit Strichrichtung
Größen S M L XL



45" (115 cm) mit Strichrichtung
Größe XXL

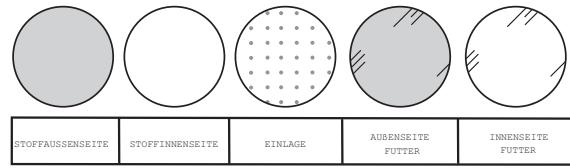


60" (150 cm) mit Strichrichtung
alle Größen



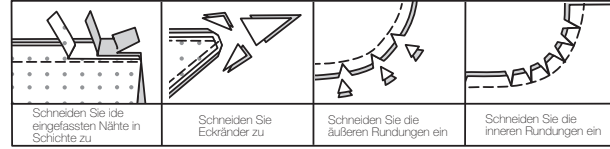
NÄHANLEITUNGEN

LEGENDE



NAHTZUGABEN

Es sind 1,5 cm Nahtzugaben im Schnittmuster berücksichtigt (sofern nicht anders angegeben).



STECKEN UND ANPASSEN

RECHTS AUF RECHTS stecken oder heften Sie die Nähte, so dass die Einschnitte übereinstimmen. Vor dem richtigen Nähen passen Sie das Kleidungsstück an.

BÜGELN

Bügeln Sie die Nahtzugaben glatt; dann bügeln Sie sie auseinander, sofern nicht anders angegeben. Schneiden Sie wo nötig ein, so dass sie glatt liegen.

GLOSSAR

Nähbegriffe, die **FETT GEDRUCKT** in der Anleitung abgedruckt sind, werden weiter unten beschrieben.

EINHALTEN - Nähen Sie entlang der Nahtlinie mit langen Maschinenstichen. Einhalffäden entsprechend anziehen.

HINWEIS: Für Armkugeln eine zweite Reihe langer Maschinenstiche mit 6 mm Abstand auf der Nahtzugabe für mehr Kontrolle der Mehrweite arbeiten.

KNAPPKANTIG ABSTEPPEN - Knappkantig zur fertigen Kante oder Naht steppen.

VERSÄUBERN - Mit 6 mm Abstand zur Schnittkante steppen und mit einer der folgenden Methoden versäubern: (1) Zackenschere ODER (2) Versäubern ODER (3) Entlang der Naht einschlagen und knappkantig zur Bruchkante steppen ODER (4) Overlock.

OPTIONAL FÜR SÄUME: Nahtband aufnähen.

SCHMALER SAUM - Saumzugaben einschlagen; bügeln, die Mehrweite, wo nötig, einschlagen. Saum auffalten. So einschlagen, dass die Schnittkante am Bügelbruch liegt; bügeln. Entlang der Bruchkante einschlagen; steppen.

VERSTÄRKEN - Entlang der Nahtlinie wie in der Anleitung beschrieben mit kleinem Geradstich steppen.

SAUMSTICH - Nadel durch die Bruchkante einführen, dann einen Faden vom darunterliegenden Stoff auffassen.

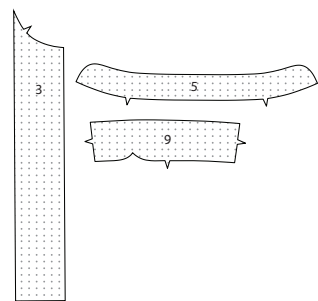
STÜTZNAHT - Mit 3 mm Abstand zur Nahtlinie auf der Nahtzugabe steppen (normalerweise 1,3 cm von der Schnittkante entfernt).

ABSTEPPEN - Von außen mit 6 mm Abstand zur Kante, Naht oder vorherigen Naht steppen, hierbei den Nähfuß als Führungsabstand oder den Abstand gemäß Anleitung verwenden.

JACKE A, B

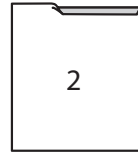
EINLAGE

1. Die EINLAGE auf die linke Seite der entsprechenden STOFF-Stücke gemäß Packungsanleitung aufbügeln.

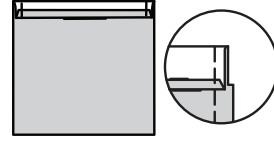


VORDERTEIL

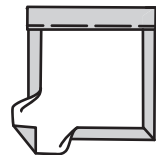
2. 6 mm Zugaben an der Oberkante jeder TASCHE (2) einschlagen, bügeln.



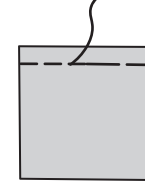
3. Die Oberkante entlang der Faltlinie nach außen legen. Enden steppen. Nahtzugaben zurückschneiden.



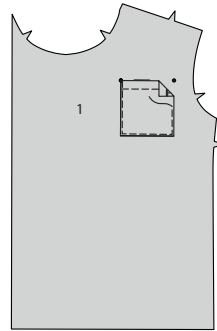
4. Die Oberkante der Tasche nach innen legen, die verbleibenden Nahtzugaben einschlagen, die Ecken diagonal falten. Bügeln. Knappkantig zur inneren umgebügelten Kante heften.



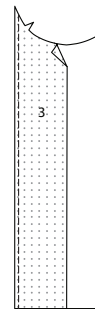
5. Entlang der Heftnaht **ABSTEPPEN**.



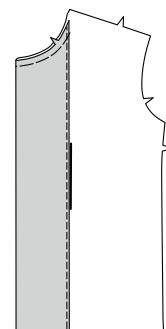
6. Eine Tasche auf das linke VORDERTEIL (1) aufstecken, die großen Punkte treffen aufeinander. Die Seiten- und Unterkanten **KNAPPKANTIG ABSTEPPEN**. (Verbleibende Tasche wird später für den Ärmel verwendet.)



7. Die VORDERE EINLAGE (3) auf die linke Seite des vorderen angeschnittenen Belegs gemäß Packungsanleitung aufbügeln, die Passzeichen treffen aufeinander, die Schnittkanten sind bündig. Die Längskante des vorderen angeschnittenen Belegs **VERSÄUBERN**.

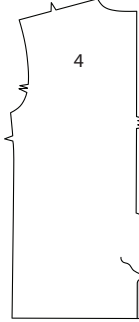


8. Die angeschnittenen Belege entlang der Faltlinie nach innen einschlagen. Die Ausschnittkante heften, die Passzeichen treffen aufeinander.

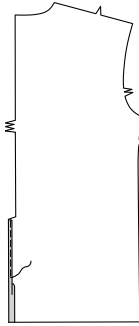


RÜCKENTEIL

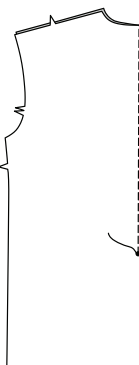
9. Den Untertritt am rechten RÜCKENTEIL (4) mit einem 1,5 cm breiten **SCHMALEN SAUM** fertigstellen.



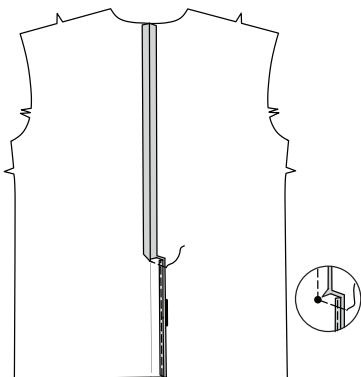
10. Die Längskante des linken rückwärtigen angeschnittenen Belegs mit einem 1,5 cm breiten **SCHMALEN SAUM** versäubern.



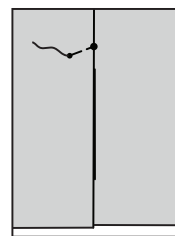
11. Die Rückenteile entlang der der Mitte von der Oberkante bis zum großen Punkt steppen. Rechte rückwärtige Nahtzugabe oberhalb des Untertritts einschneiden.



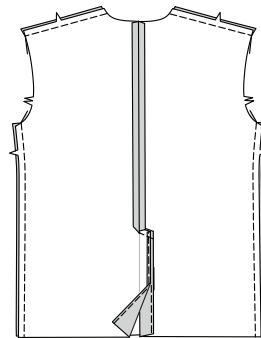
12. Untertritt entlang der Faltlinie nach innen einschlagen; bügeln. Entlang der Oberkante des Untertritts wie gezeigt heften.



13. Von außen das linke Rückenteil entlang der Stepplinie zwischen den großen und kleinen Punkten wie gezeigt steppen.

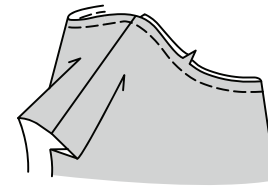


14. Die Schulter- und Seitennähte schließen.

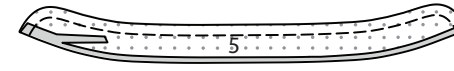


KRAGEN

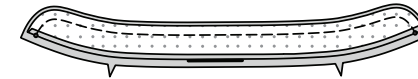
15. Die Ausschnittkante der Jacke mit einer **STÜTZNAHT** stabilisieren.



16. 1,5 cm Zugaben an der Kante mit Passzeichen des KRAGENS (5) einschlagen und bügeln, die Mehrweite einhalten. Die umgebügelte Kante auf 1 cm Breite zurückschneiden.



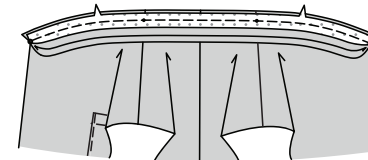
17. Die Kragenteile **RECHTS** auf rechts steppen, dabei die Kante mit Passzeichen frei lassen. Nahtzugaben zurückschneiden.



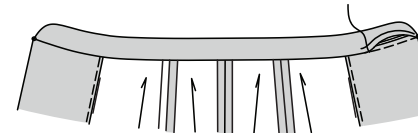
18. Auf rechts wenden; bügeln.



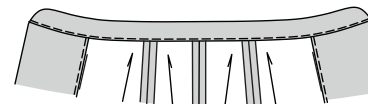
19. Den Kragen auf die Ausschnittkante aufstecken, die Passzeichen und großen Punkte treffen jeweils entsprechend aufeinander, die kleinen Punkte treffen auf die Schulternähte, die Jacken-Ausschnittkante, wo nötig, einschneiden. Steppen, dabei die umgebügelte Kante nicht mitfassen. Nahtzugaben zurückschneiden; in den Kragen bügeln.



20. Die umgebügelte Kante auf der Naht mit **SAUMSTICH** annähen.

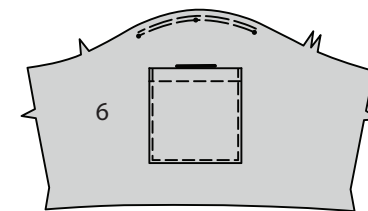


21. Die Unterkante des Kragens **KNAPPKANTIG ABSTEPPEN**.

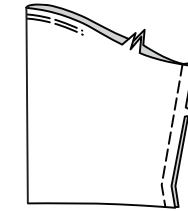


ÄRMEL

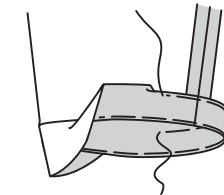
Modell A
22. Verbleibende Tasche auf den linken ÄRMEL (6) aufstecken, die großen Punkte treffen aufeinander. Die Seiten- und Unterkanten **KNAPPKANTIG ABSTEPPEN**. Die Armkugel des Ärmels zwischen den äußeren Punkten **EINHALTEN**.



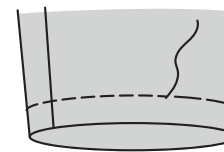
23. Ärmelnaht schließen.



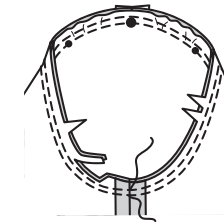
24. 3,2 cm Saumzugaben an der Unterkante des Ärmels einschlagen. Knappkantig zur Bruchkante heften. Die Schnittkante 6 mm einschlagen. Den Saum knappkantig zur Oberkante heften. Bügeln.



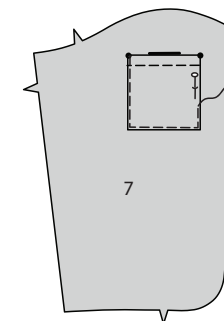
25. Den Saum entlang der oberen Heftnaht **ABSTEPPEN**.



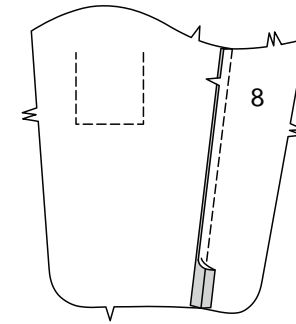
26. **RECHTS** auf rechts den Ärmel einsetzen, die Passzeichen und Unterarmnähte treffen jeweils entsprechend aufeinander, der mittlere Punkt trifft auf die Schulternähte. Mehrweite gleichmäßig verteilen. Heften. Steppen. Nochmals mit 6 mm Abstand auf der Nahtzugabe steppen. Knappkantig zur zweiten Naht zurückschneiden. Nahtzugaben flachbügeln. Nahtzugaben in den Ärmel bügeln.



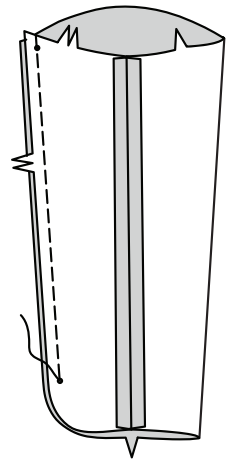
Modell B
27. Verbleibende Tasche auf den linken OBERÄRMEL (7) aufstecken, die großen Punkte treffen aufeinander. Die Seiten- und Unterkanten **KNAPPKANTIG ABSTEPPEN**.



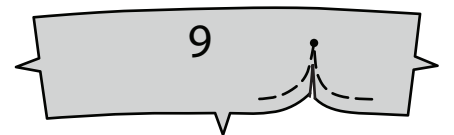
28. Den **UNTERÄRMEL** (8) entlang des Unterarms auf den Oberärmel steppen, die Passzeichen treffen aufeinander.



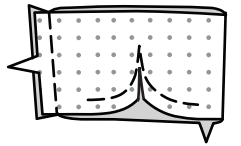
29. Den Unterärmel entlang der rückwärtigen Kante auf den Oberärmel aufsteppen, die Passzeichen und Punkte treffen jeweils entsprechend aufeinander. Von der Oberkante bis zum unteren Punkt steppen.



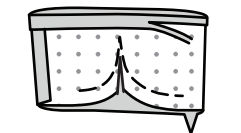
30. Die Unterkante des ÄRMELBELEGS (9) entlang der Stepplinien **VERSTÄRKEN**, das Nähgut am Punkt drehen. Zwischen der Naht bis zum Punkt einschneiden.



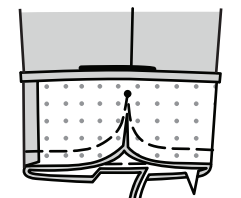
31. Die kurzen Enden des Belegs steppen, die Passzeichen treffen aufeinander.



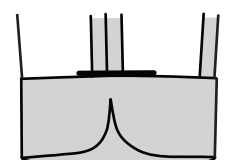
32. 1,5 cm Zugaben an der Kante ohne Passzeichen des Belegs einschlagen, bügeln. Die umgebügelte Kante auf 1 cm Breite zurückschneiden.



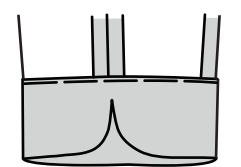
33. **RECHTS** auf rechts den Beleg auf die Unterkante des Ärmels aufstecken, die Passzeichen, Nähte und Punkte treffen jeweils entsprechend aufeinander, die Stepplinien treffen auf die verbleibende Ärmelnaht. Entlang der Unter- und Öffnungskanten entlang der Stepplinien steppen; die Naht an den Punkten unterbrechen; Nahtzugaben zurückschneiden.



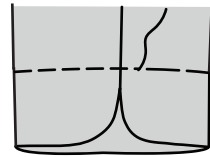
34. Beleg nach innen legen; bügeln.



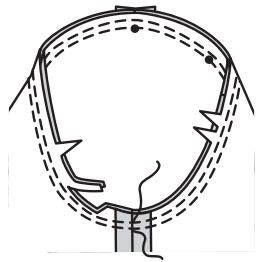
35. Knappkantig zur inneren umgebügelten Kante heften.



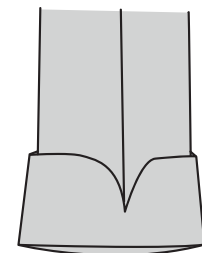
36. Entlang der Heftnaht **ABSTEPPEN**.



37. **RECHTS** auf rechts den Ärmel einsetzen, die Passzeichen, Unterarmnähte und rückwärtige Punkte treffen jeweils entsprechend aufeinander, der mittlere Punkt trifft auf die Schulternaht. Heften. Steppen. Nochmals mit 6 mm Abstand auf der Nahtzugabe steppen. Knappkantig zur zweiten Naht zurückschneiden. Nahtzugaben flachbügeln. Nahtzugaben in den Ärmel bügeln.

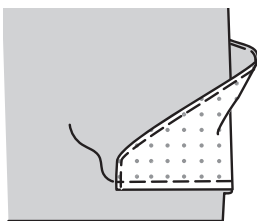


38. Beim Tragen die Manschette wie gewünscht nach außen legen; bügeln.

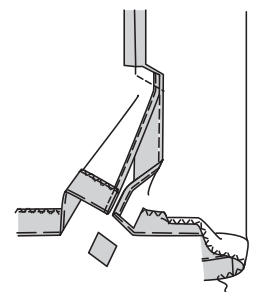


FERTIGSTELLUNG

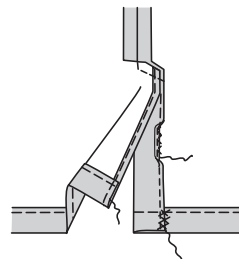
Saum
39. Die Unterkante der vorderen angeschnittenen Belege entlang der Faltnissen nach außen legen. Entlang der Belege mit 3,2 cm Abstand zur Schnittkante steppen. Wie gezeigt zurückschneiden. Angeschnittene Belege wieder nach innen einschlagen; bügeln.



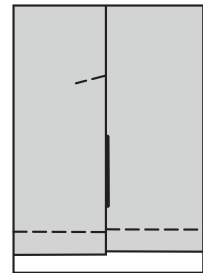
40. Rückwärtigen angeschnittenen Beleg auffalten. 3,2 cm Saumzugaben an der verbleibenden Unterkante einschlagen. Knappkantig zur Bruchkante heften. Angeschnittenen Beleg der Saumzugabe wie gezeigt zurückschneiden. Die Saum-Schnittkante mit Zickzack oder der Overlock versäubern.



41. Rückwärtigen angeschnittenen Beleg einschlagen. Den Saum mit 2,5 cm Abstand zur Unterkante heften; bügeln. Angeschnittenen Beleg am Saum annähen. Die Unterkanten mit **SAUMSTICH** aufeinander nähen. Die rechten rückwärtigen Öffnungskanten mit **SAUMSTICH** aufeinander nähen.

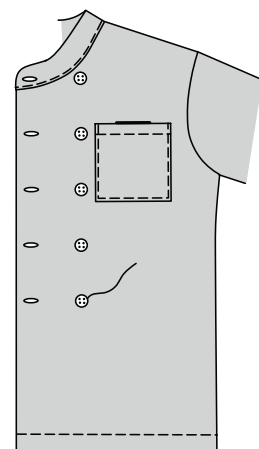


42. Den Saum entlang der oberen Heftnaht steppen, weiter bis zu den vorderen und rückwärtigen Kanten.

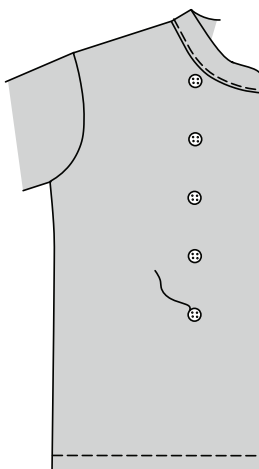


KNOPFLÖCHER UND KNÖPFE

43. Knopflöcher im linken Vorderteil und am Kragen an den Markierungen arbeiten. Knöpfe am linken Vorderteil an den Markierungen annähen.



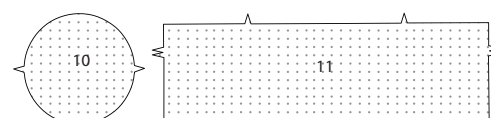
44. Knöpfe am rechten Vorderteil an den Markierungen annähen.



CAP C

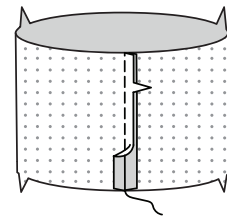
EINLAGE

1. Die EINLAGE auf die linke Seite der entsprechenden STOFF-Stücke gemäß Packungsanleitung aufbügeln.

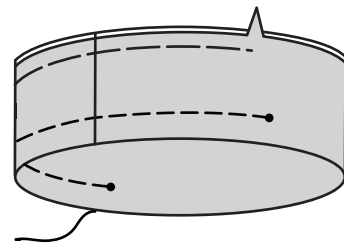


KRONE

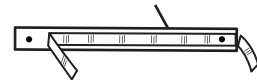
2. Die rückwärtige Mittelnaht der KRONE (11) steppen.



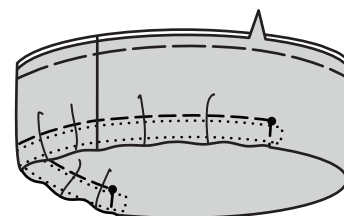
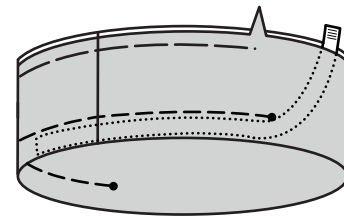
3. Die Krone entlang der Faltnisse links auf links falten, die Passzeichen und Mitten treffen entsprechend aufeinander. Die rückwärtige Mittelnaht zwischen den Passzeichen heften. Für den Tunnel die Krone entlang der Stepplinie zwischen den Punkten steppen.



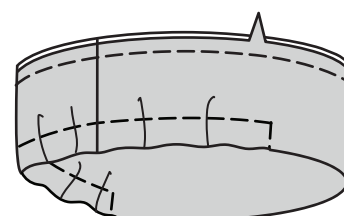
4. Gummiband gemäß der SCHABLONE FÜR GUMMIBAND (12) zuschneiden. Markierungen übertragen.



5. Gummiband in den Tunnel einziehen, die Punkte treffen aufeinander, die Enden stehen über. Die Enden entlang der Stepplinien steppen. Verbleibende Schnittkanten heften.

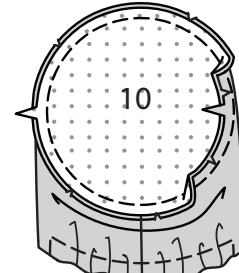


6. Die Kante mit Passzeichen der Krone mit einer **STÜTZNAHT** stabilisieren.

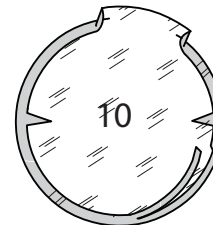


OBERTEIL

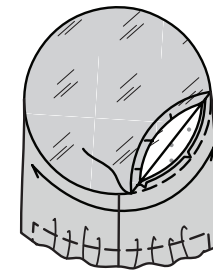
7. Das verstärkte **OBERTEIL** (10) **RECHTS** auf rechts auf die Krone aufstecken, die Passzeichen und Mitten treffen jeweils entsprechend aufeinander, die Krone, wo nötig, einschneiden. Steppen. Nahtzugaben zurückschneiden; in das Oberteil legen. (Unverstärktes Oberteil wird als Futter verwendet.)



8. 1,5 cm Zugaben an der Außenkante des Oberteil-FUTTERS (10) einschlagen, bügeln, wo nötig, einhalten. Die umgebügelte Kante auf 1 cm Breite zurückschneiden.



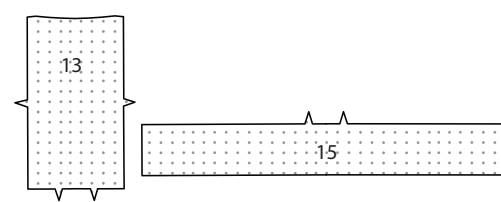
9. Links auf links das Futter auf das Oberteil aufstecken, die Mitten treffen aufeinander. Die umgebügelte Kante auf der Naht mit **SAUMSTICH** annähen.



CAP D

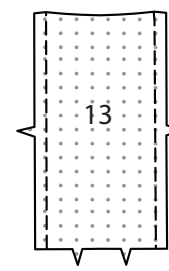
EINLAGE

1. Die EINLAGE auf die linke Seite der entsprechenden STOFF-Stücke gemäß Packungsanleitung aufbügeln.

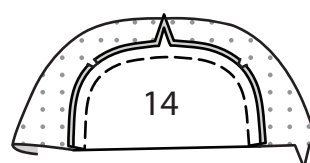


MITTE UND SEITEN

2. Die Längskanten der verstärkten MITTE (13) mit einer **STÜTZNAHT** stabilisieren. (Unverstärkte Mitte wird als Futter verwendet.)

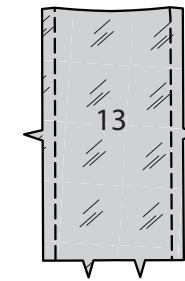


3. Eine SEITE (14) jeweils auf jede Längskante der Mitte aufstecken, die Passzeichen treffen aufeinander, die Mitte, wo nötig, einschneiden. Steppen. Nahtzugabe zurückschneiden; zur Mitte bügeln. (Verbleibende Seitenteile werden als Futter verwendet.)



FUTTER

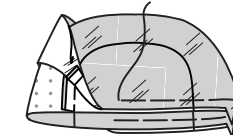
4. Die Längskanten des Mitten-FUTTERS (13) mit einer **STÜTZNAHT** stabilisieren.



5. Das verbleibende FUTTER-Seitenteil (14) auf die Seitenkanten des Mittelfutters aufstecken, die Passzeichen treffen aufeinander, das Mittelfutter, wo nötig, einschneiden. Steppen. Nahtzugaben zurückschneiden; zum Mittelfutter bügeln.

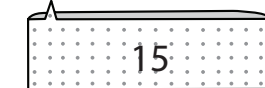


6. Links auf links das Futter auf das Cap aufstecken, die Passzeichen, Mitten und Nähte treffen jeweils entsprechend aufeinander. Die Schnittkanten heften.

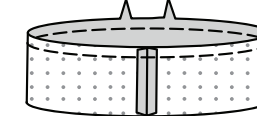


BLENDE

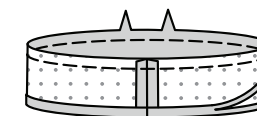
7. Die rückwärtige Mittelnaht der BLENDE (15) steppen.



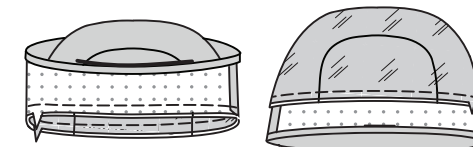
8. Die Kante mit Passzeichen der Blende mit einer **STÜTZNAHT** stabilisieren.



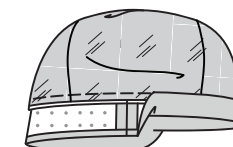
9. 1,5 cm Zugaben an der Kante ohne Passzeichen der Blende einschlagen, bügeln. Die umgebügelte Kante auf 1 cm Breite zurückschneiden.



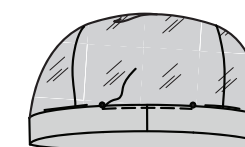
10. Die Blende **RECHTS** auf rechts auf das Cap aufstecken, die Passzeichen, Mitten und Punkte treffen entsprechend aufeinander, die Blende, wo nötig, entsprechend einschneiden. Steppen. Nahtzugaben zurückschneiden; in die Blende bügeln.



11. Die Blende entlang der Faltnisse nach innen einschlagen; bügeln.



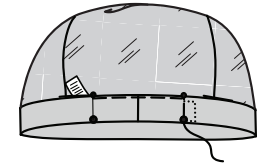
12. Für den Tunnel die umgebügelte Kante der Blende zwischen den Punkten zu beiden Seiten der rückwärtigen Mitte steppen.



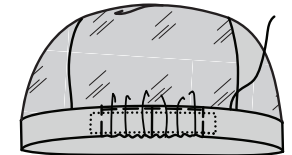
13. Ein 10 cm langes Stück Gummiband zuschneiden.



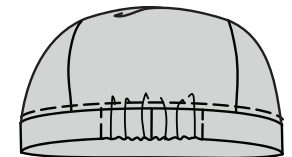
14. Gummiband in die Blende durch die Öffnung einziehen, die Enden 1,3 cm über die Punkte überstehen lassen. Tunnelenden entlang der Stepplinie zwischen dem kleinen und großen Punkt steppen.



15. Verbleibende umgebügelte Kante der Blende gerade über der Naht mit **SAUMSTICH** annähen.

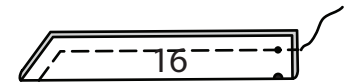


16. Den Hut entlang der Blendennaht **ABSTEPPEN**.

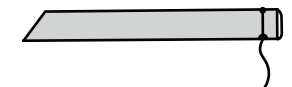


BINDEBAND-ENDEN

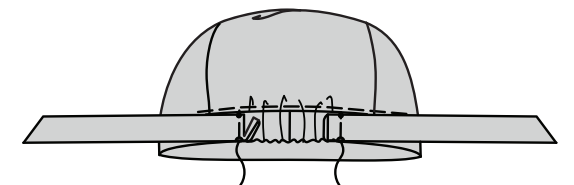
17. Das BINDEBAND-ENDE (16) entlang der Faltnisse **RECHTS** auf rechts falten. Steppen, dabei das Ende mit Punkten offen lassen. Nahtzugaben zurückschneiden.



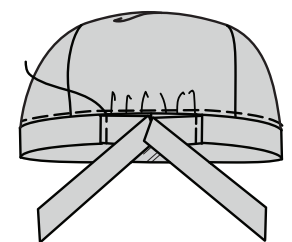
18. Auf rechts wenden. Bügeln; die Schnittkanten heften.



19. Von außen die Bindebänder auf die Blende am Rückenteil aufstecken, über den Tunnel, die Punkte treffen aufeinander, die Schnittkanten liegen zur Mitte hin. Mit 1,5 cm Abstand zu den Schnittkanten steppen. Nahtzugaben auf 3 mm Breite ab Naht zurückschneiden, dabei nicht in die Blende schneiden.



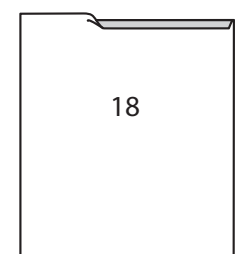
20. Bindebänder zum Rückenteil legen (die Schnittkanten sind nun verdeckt). Mit 6 mm Abstand zu den Nähten steppen.



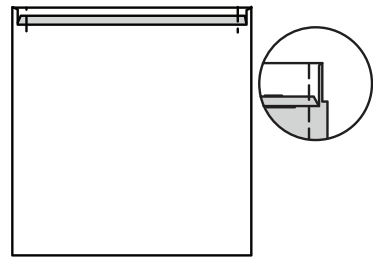
SCHÜRZE E

TASCHEN

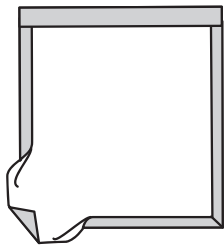
1. 6 mm Zugaben an der Oberkante jeder TASCHE (18) einschlagen, bügeln.



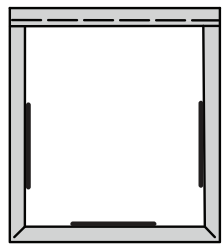
2. Die Oberkante entlang der Faltnie nach außen legen. Enden steppen. Nahtzugaben zurückschneiden.



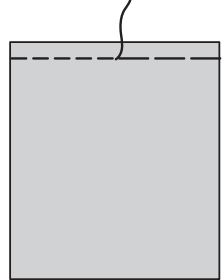
3. Die Oberkante der Tasche nach innen legen, die verbleibenden Nahtzugaben einschlagen, die Ecken diagonal falten. Bügeln.



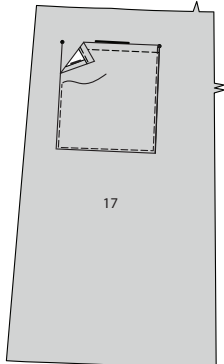
4. Knappkantig zur inneren umgebügelten Kante heften.



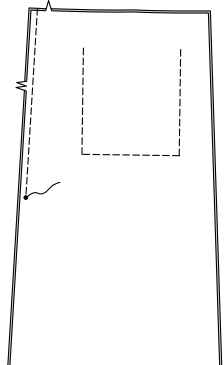
5. Entlang der Heftnaht ABSTEPPEN.



6. Die Tasche auf die SCHÜRZE (17) zwischen den Ansatzlinien aufstecken, die großen Punkte treffen aufeinander. Die Seiten- und Unterkanten KNAPPKANTIG ABSTEPPEN.

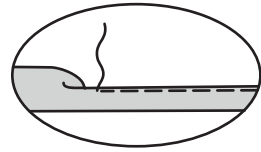


7. Die Schürzenteile RECHTS auf rechts aufeinander stecken. Die vordere Mitte von der Oberkante bis zum Punkt steppen.

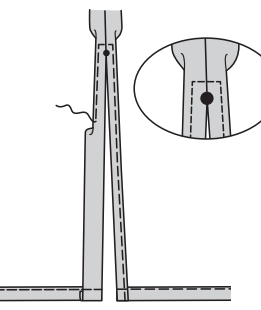


SÄUME

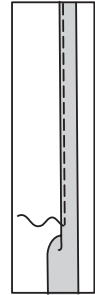
8. Die Unterkante der Schürze mit einem 1,5 cm breiten **SCHMALEN SAUM** fertigstellen.



9. Die vorderen Öffnungskanten unterhalb des Punkts mit einem 1,5 cm breiten **SCHMALEN SAUM** fertigstellen, das Nähgut oberhalb des Punkts rechtwinklig drehen.

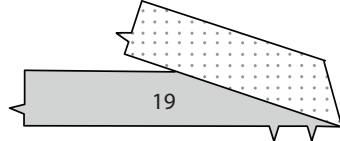


10. Die rückwärtigen Kanten der Schürze mit einem 1,5 cm breiten **SCHMALEN SAUM** fertigstellen.

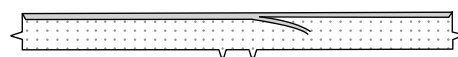


BUND UND BINDEBAND-ENDEN

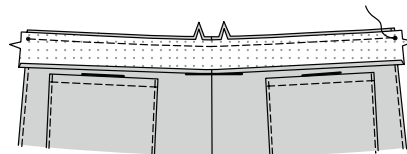
11. Die EINLAGE auf die linke Seite des BUNDS (19) gemäß Packungsanleitung aufbügeln.



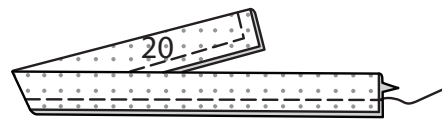
12. 1,5 cm Zugaben an der Längskante ohne Passzeichen einschlagen, bügeln. Die umgebügelte Kante auf 1 cm Breite zurückschneiden.



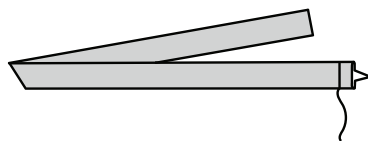
13. Den Bund auf die Oberkante der Schürze RECHTS auf rechts aufstecken, die Passzeichen und Mitten treffen aufeinander, die Enden stehen über. Steppen. Nahtzugaben zurückschneiden; in den Bund bügeln.



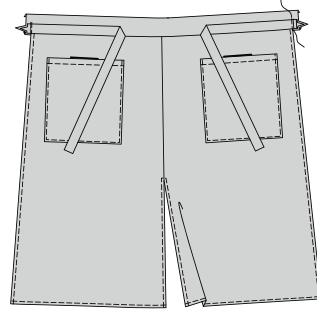
14. Rechts auf rechts die BINDEBAND-ENDEN (20) entlang der Faltnie falten. Steppen, dabei das Ende mit Passzeichen offen lassen. Nahtzugaben zurückschneiden.



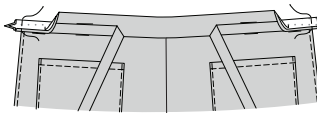
15. Auf rechts wenden; bügeln. Enden heften.



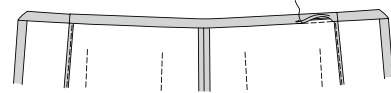
16. Die Bindeband-Enden auf die Seitenkanten des Bunds aufstecken, die Passzeichen treffen aufeinander; heften.



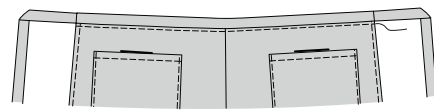
17. RECHTS auf rechts den Bund entlang der Faltnie falten. Enden steppen; Nahtzugaben zurückschneiden.



18. Bund auf rechts wenden; bügeln. Die umgebügelte Kante gerade über der Naht mit **SAUMSTICH** annähen.



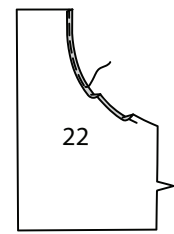
19. Die Oberkante der Schürze **ABSTEPPEN**.



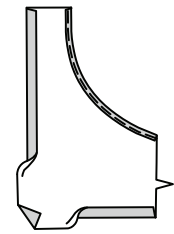
HOSE F

VORDERTEIL

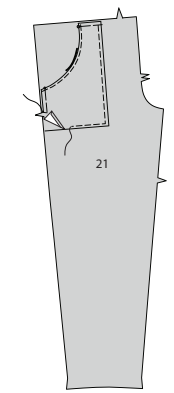
1. Die gebogene Kante der TASCHE (22) mit einem **SCHMALEN SAUM** fertigstellen, wo nötig, entsprechend einhalten.



2. Nahtzugaben an der Vorder- und Unterkante der Tasche einschlagen, die Ecken diagonal falten. Bügeln.

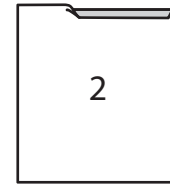


3. Die Tasche auf das VORDERTEIL (21) aufstecken, die Passzeichen und Punkte treffen aufeinander, die Oberkanten sind bündig, die umgebügelten Kanten liegen in den Ansatzlinien. Die Schnittkanten heften. Die umgebügelten Kanten **KNAPPKANTIG ABSTEPPEN**.

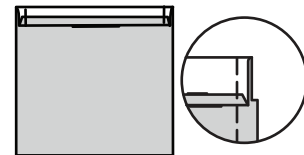


RÜCKENTEIL

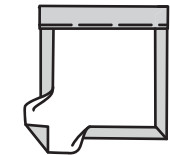
4. 6 mm Zugaben an der Oberkante der TASCHE (2) einschlagen, bügeln.



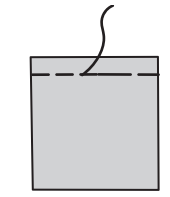
5. Die Oberkante entlang der Faltnie nach außen legen. Enden steppen. Nahtzugaben zurückschneiden.



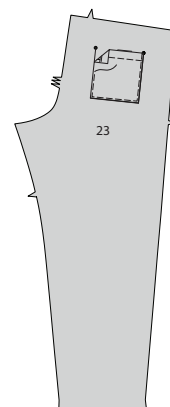
6. Die Oberkante der Tasche nach innen legen, die verbleibenden Nahtzugaben einschlagen, die Ecken diagonal falten. Bügeln. Knappkantig zur inneren umgebügelten Kante heften.



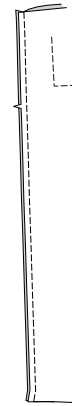
7. Entlang der Heftnaht **ABSTEPPEN**.



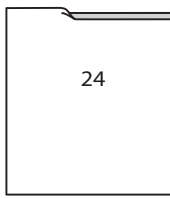
8. Die Taschen auf die RÜCKENTEILE (23) zwischen den Ansatzlinien aufstecken, die großen Punkte treffen aufeinander. Die Seiten- und Unterkanten **KNAPPKANTIG ABSTEPPEN**.



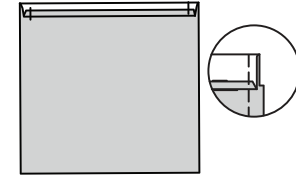
9. Die Seitennähte schließen.



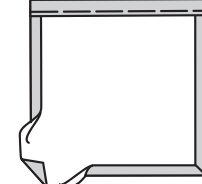
10. 6 mm Zugaben an der Oberkante der TASCHE (24) einschlagen, bügeln.



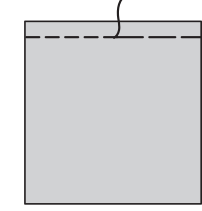
11. Die Oberkante entlang der Faltnie nach außen legen. Enden steppen. Nahtzugaben zurückschneiden.



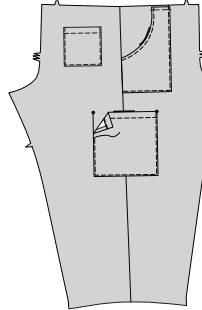
12. Die Oberkante der Tasche nach innen legen, die verbleibenden Nahtzugaben einschlagen, die Ecken diagonal falten. Bügeln. Knappkantig zur inneren umgebügelten Kante heften.



13. Entlang der Heftnaht **ABSTEPPEN**.

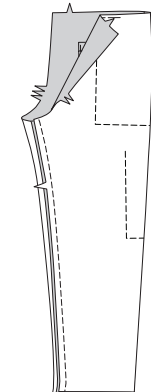


14. Die Tasche auf das rechte Vorder- und Rückenteil zwischen den Ansatzlinien aufstecken, die großen Punkte treffen aufeinander. Die Seiten- und Unterkanten **KNAPPKANTIG ABSTEPPEN**.

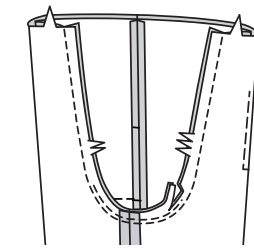


VERBLEIBENDE NÄHTE

15. Die Innenbeinnähte schließen, das Rückenteil oberhalb des Passzeichens entsprechend dehnen.

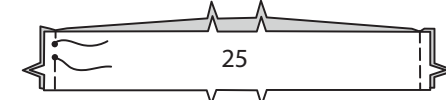


16. Für die Schrittnaht ein Hosenbein auf rechts wenden; in das verbleibende Hosenbein ziehen. Steppen. Nochmals mit 6 mm Abstand auf der Nahtzugabe entlang der Kurve wie gezeigt steppen. Knappkantig zur zweiten Naht zurückschneiden.

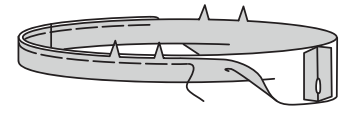


TUNNEL

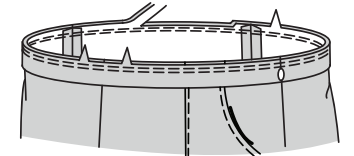
17. Den TUNNEL (25) RECHTS auf rechts aufeinander stecken, die Passzeichen und Punkte treffen entsprechend aufeinander. Die Seitennähte steppen, dabei nicht zwischen den Punkten steppen. An den Punkten mit Rückstich sichern.



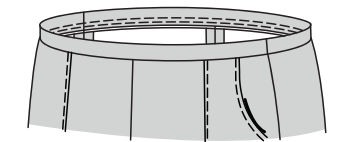
18. Den Tunnel entlang der Faltnie links auf links falten, die Passzeichen, Mitten und Nähte treffen jeweils entsprechend aufeinander. Die Schnittkanten aufeinander heften.



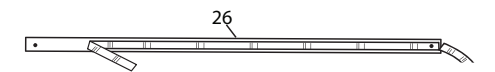
19. Den Tunnel auf die Hose aufstecken, die Passzeichen, Mitten und Seitennähte treffen jeweils entsprechend aufeinander, die Öffnung liegt auf der linken Seite. Steppen. Nochmals mit 6 mm Abstand auf der Nahtzugabe steppen. Knappkantig zur zweiten Naht zurückschneiden.



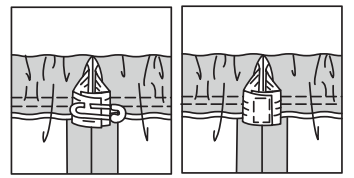
20. Nahtzugaben in die Hose bügeln, den Tunnel nach oben legen.



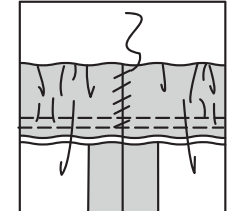
21. Gummiband gemäß der SCHABLONE FÜR GUMMIBAND (26) zuschneiden. Markierungen übertragen.



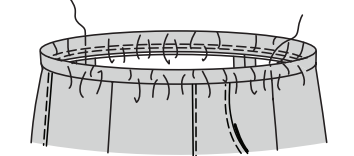
22. Gummiband in den Tunnel einziehen. Enden überlappen. Mit einer Sicherheitsnadel temporär fixieren. Anprobieren und Gummibandlänge ggf. anpassen. Gummibandenden aufeinander steppen.



23. Die Öffnungskanten mit **SAUMSTICH** schließen.

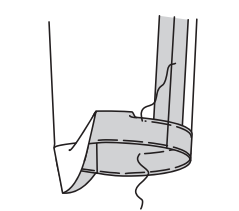


24. TIPP - Damit das Gummiband sich beim Tragen nicht verdreht durch alle Lagen des Tunnels im Nahtschatten an jeder Naht steppen.



SÄUME

25. 3,2 cm Saumzugaben an der Unterkante der Hose einschlagen. Knappkantig zur Bruchkante heften. Die Schnittkante 6 mm einschlagen. Den Saum knappkantig zur Oberkante heften. Bügeln.



26. Den Saum entlang der oberen Heftnaht **ABSTEPPEN**.

