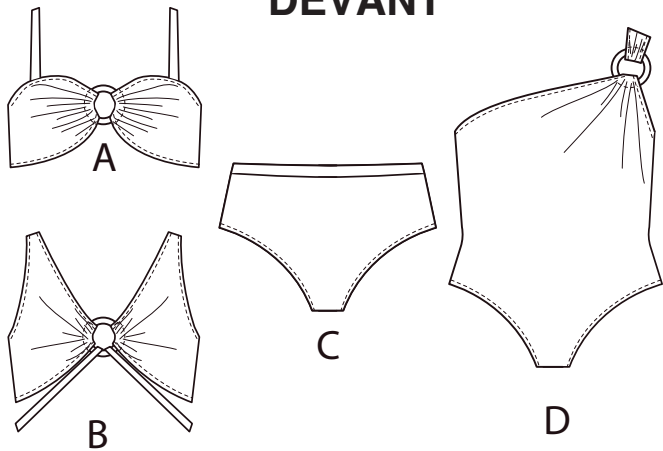
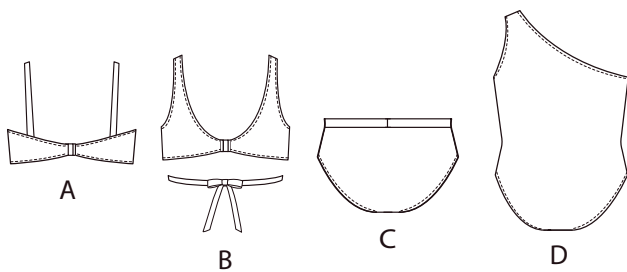


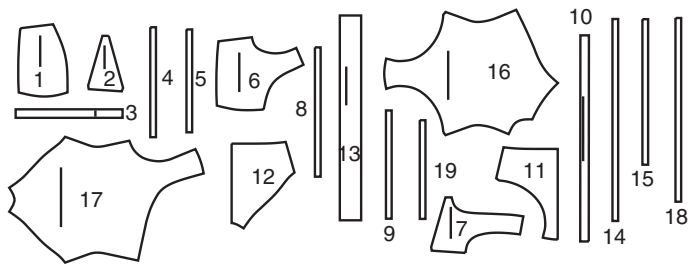
DEVANT



DOS

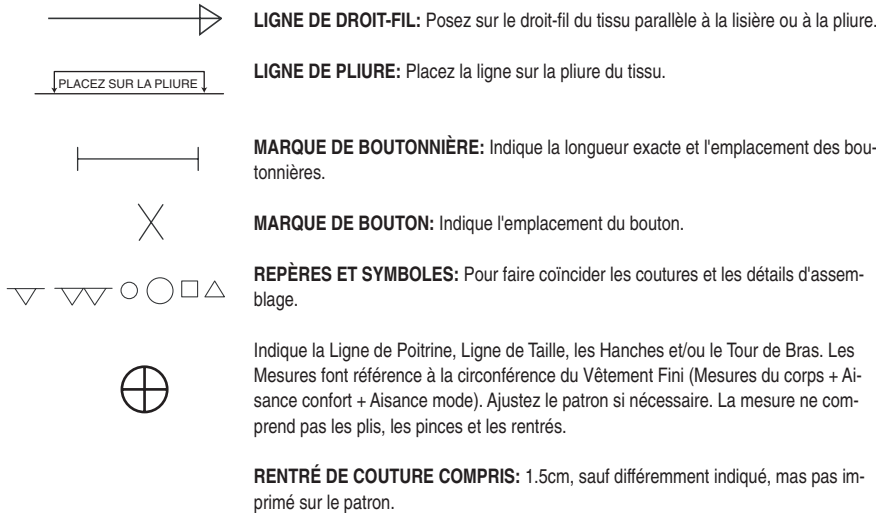


19 PIÈCES DU PATRON

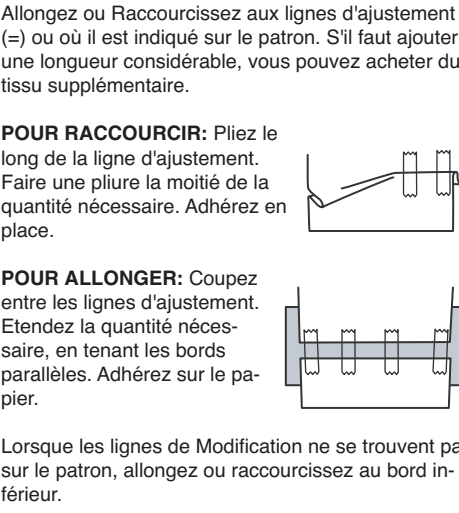


- 1 DEVANT A
- 2 DOS A
- 3 BRETELLE A
- 4 GUIDE POUR ÉLASTIQUE A
- 5 GUIDE POUR ÉLASTIQUE A, B
- 6 DEVANT B
- 7 DOS B
- 8 GUIDE POUR ÉLASTIQUE B
- 9 GUIDE POUR ÉLASTIQUE B
- 10 ATTACHE B
- 11 DEVANT C
- 12 DOS C
- 13 COULISSE C
- 14 GUIDE POUR ÉLASTIQUE C
- 15 GUIDE POUR ÉLASTIQUE C, D
- 16 DEVANT D
- 17 DOS D
- 18 GUIDE POUR ÉLASTIQUE D
- 19 GUIDE POUR ÉLASTIQUE D

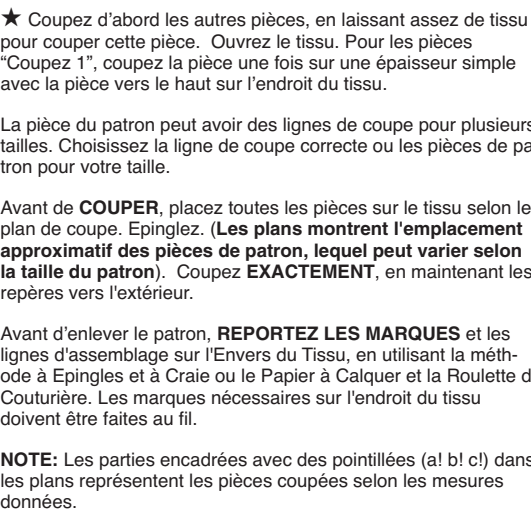
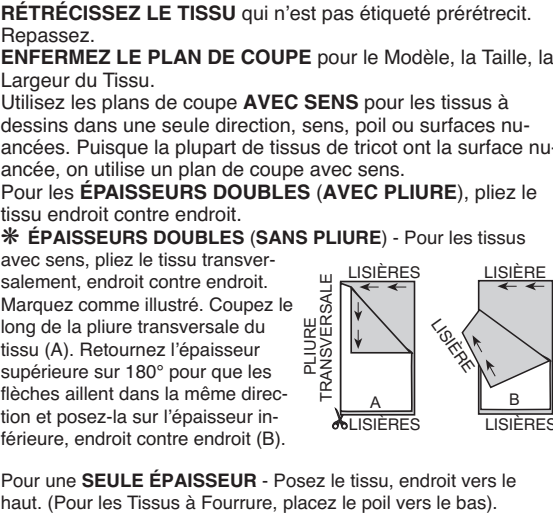
MARQUES DU PATRON



ADAPTER SI NÉCESSAIRE



COUPER ET MARQUER



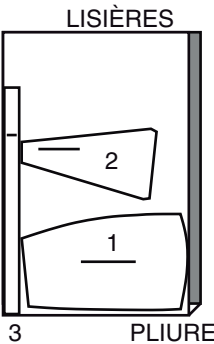
PLANS DE COUPE

ENDROIT DU PATRON	ENVERS DU PATRON	ENDROIT DU TISSU	ENVERS DU TISSU
-------------------	------------------	------------------	-----------------

HAUT A

utilisez les pièces : 1, 2, 3

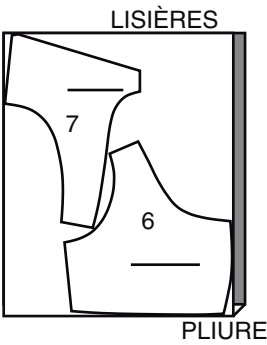
150 cm
avec sens
toutes les tailles



DOUBLURE B

utilisez les pièces : 6, 7

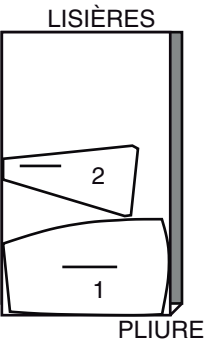
150 cm
avec sens
toutes les tailles



DOUBLURE A

utilisez les pièces : 1, 2

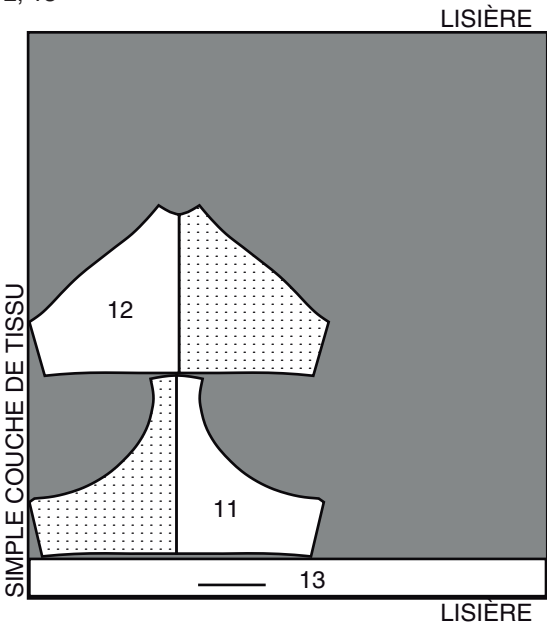
150 cm
avec sens
toutes les tailles



BAS C

utilisez les pièces : 11, 12, 13

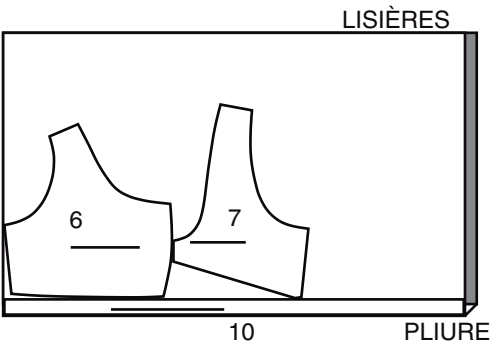
150 cm
avec sens
toutes les tailles



HAUT B

utilisez les pièces : 6, 7, 10

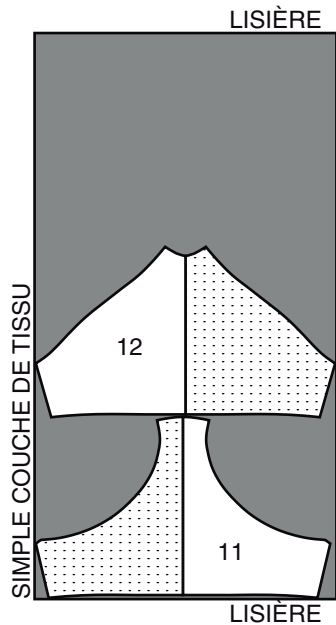
150 cm
avec sens
toutes les tailles



DOUBLURE C

utilisez les pièces : 11, 12

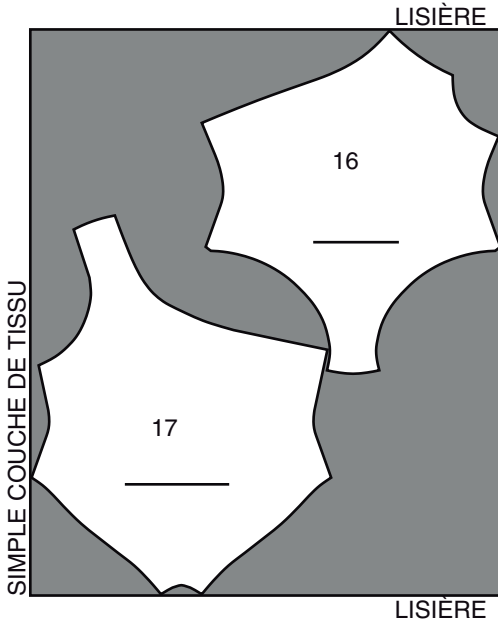
150 cm
avec sens
toutes les tailles



MAILLOT DE BAIN D

utilisez les pièces : 16, 17

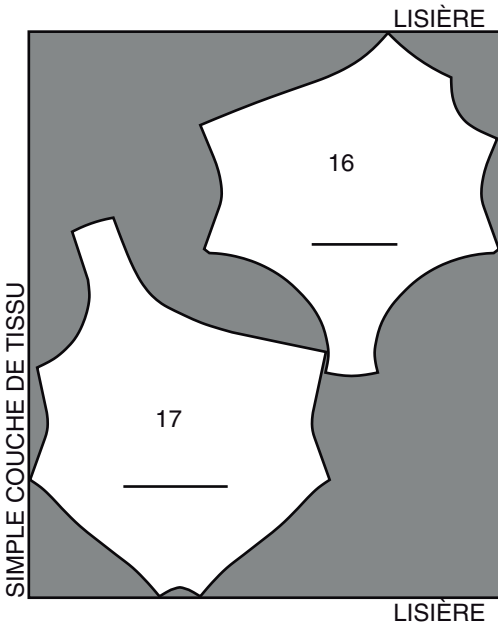
150 cm
avec sens
toutes les tailles



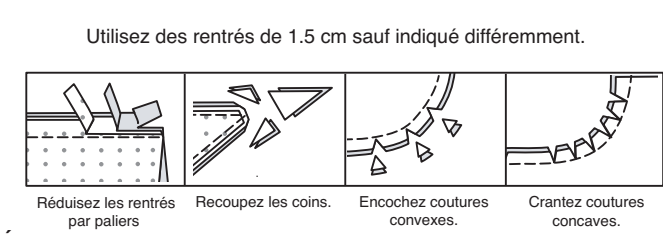
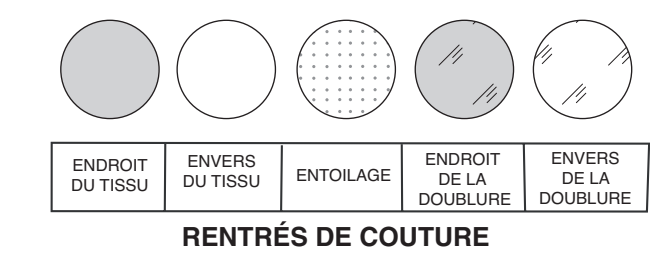
DOUBLURE D

utilisez les pièces : 16, 17

150 cm
avec sens
toutes les tailles



INFORMATION DE COUTURE
LÉGENDE DES CROQUIS



ÉPINGLER ET AJUSTER
Épinglez ou bâtissez les coutures, ENDROIT CONTRE ENDROIT, en faisant coïncider les repères. Ajustez le vêtement avant de piquer les coutures principales.

PRESSAGE
Pressez les rentrés de couture ensemble; puis ouvrez-les au fer sauf indiqué différemment. Crantez-les si nécessaire de sorte qu'ils restent à plat.

GLOSSAIRE

Les termes techniques, imprimés en **CARACTÈRES GRAS** au cours de l'assemblage, sont expliqués ci-dessous.

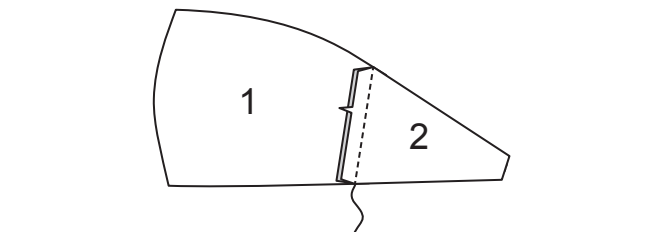
POINTS COULÉS - Glisser l'aiguille dans le bord plié et faire un point au-dessous dans le vêtement, ne prenant qu'un seul fil.

NOTE : Utilisez un point zigzag ou un point droit, en étendant légèrement le tissu au fur et à mesure que vous piquez.

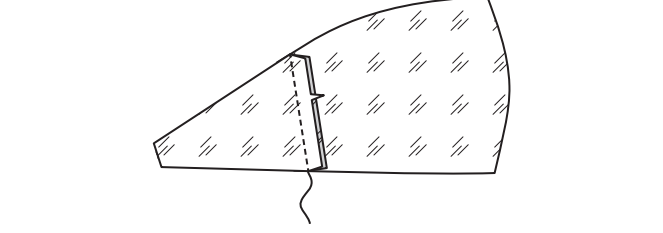
INSTRUCTIONS DE COUTURE

HAUT A
DEVANT ET DOS

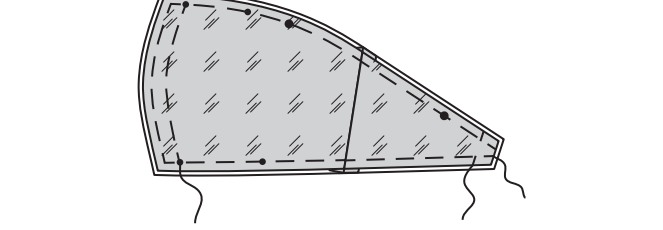
Pour chaque côté du haut, piquez une pièce du DEVANT (1) sur une pièce du DOS (2) sur la couture latérale.



Piquez les pièces de la DOUBLURE come décrit pour le devant et le dos.

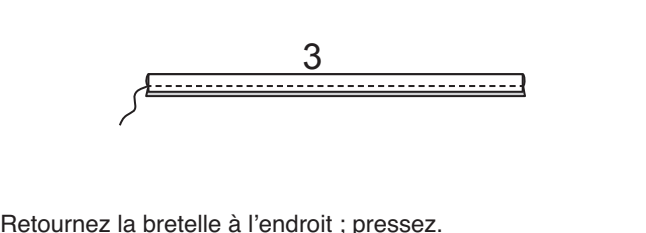


Piquez la doublure sur le haut, envers contre envers, en faisant coïncider les coutures ; bâtissez les bords non finis et le long des lignes de pliure.

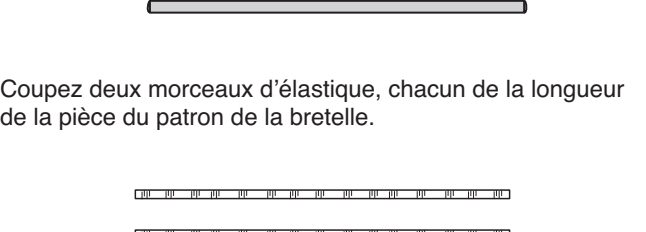


BRETELLES

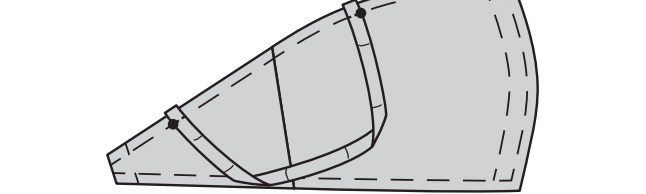
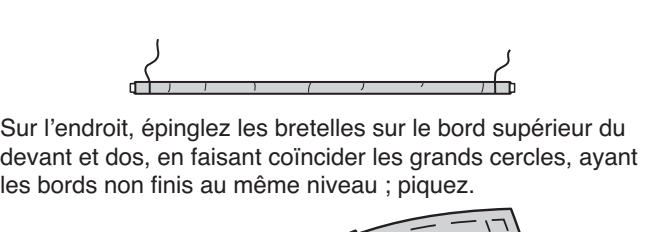
ENDROIT CONTRE ENDROIT, pliez la BRETELLE (3) sur la ligne de pliure. Piquez les longs bords en couture de 6 mm ; égalisez la couture.



Retournez la bretelle à l'endroit ; pressez.

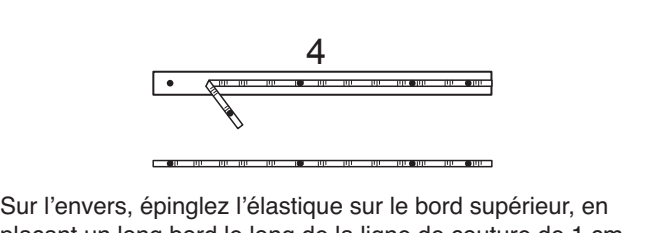


Coupez deux morceaux d'élastique, chacun de la longueur de la pièce du patron de la bretelle.

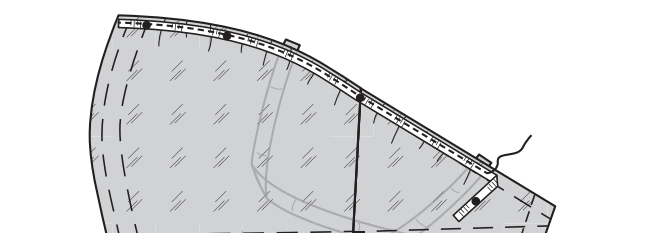


FINITION SUPÉRIEURE ET INFÉRIEURE

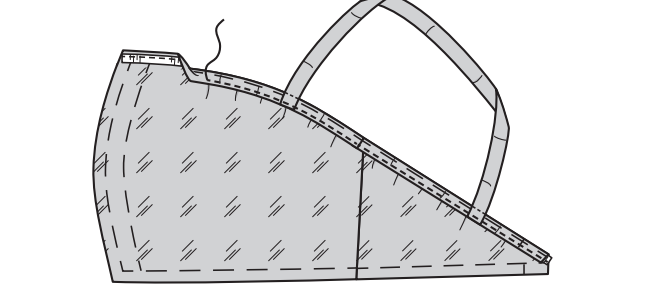
Coupez deux morceaux l'élastique, chacun en utilisant la pièce du patron GUIDE POUR ÉLASTIQUE (4). Reportez les marques.



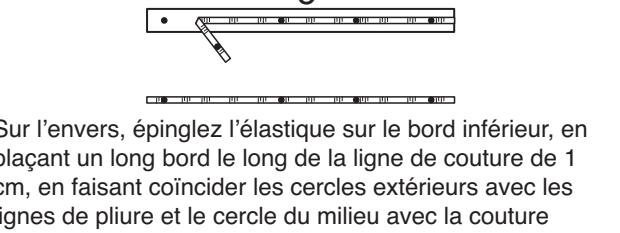
Sur l'envers, épinglez l'élastique sur le bord supérieur, en plaçant un long bord le long de la ligne de couture de 1 cm, en faisant coïncider les cercles extérieurs avec les lignes de pliure et le cercle du milieu avec la couture latérale. Piquez près du bord supérieur, en étendant l'élastique au fur et à mesure.



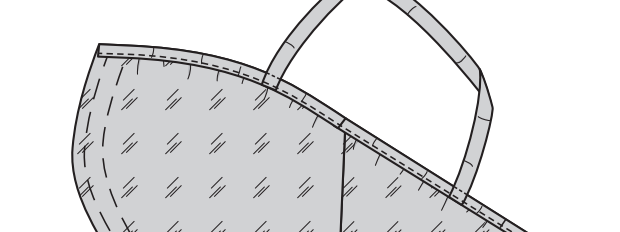
Retournez le rentré vers l'intérieur, en retournant les bretelles vers le haut. Piquez près de la piqûre précédente à travers toute l'épaisseur, en étendant l'élastique au fur et à mesure.



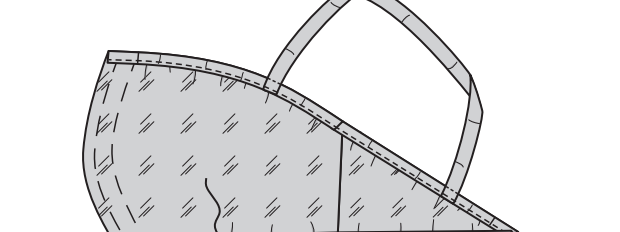
Coupez deux morceaux d'élastique, chacun en utilisant la pièce du patron GUIDE POUR ÉLASTIQUE (5). Reportez les marques.



Sur l'envers, épinglez l'élastique sur le bord inférieur, en plaçant un long bord le long de la ligne de couture de 1 cm, en faisant coïncider les cercles extérieurs avec les lignes de pliure et le cercle du milieu avec la couture latérale. Piquez près du bord inférieur, en étendant l'élastique au fur et à mesure.

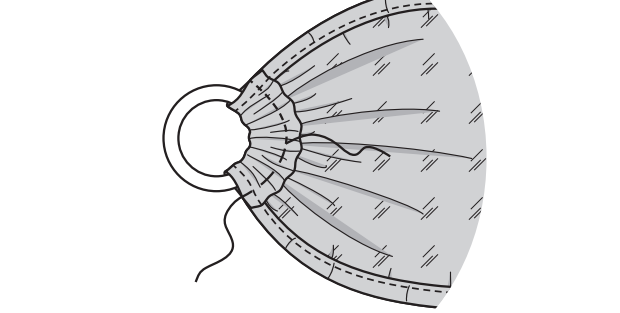


Retournez le rentré vers l'intérieur. Piquez près de la piqûre précédente, à travers toute l'épaisseur, en étendant l'élastique au fur et à mesure.



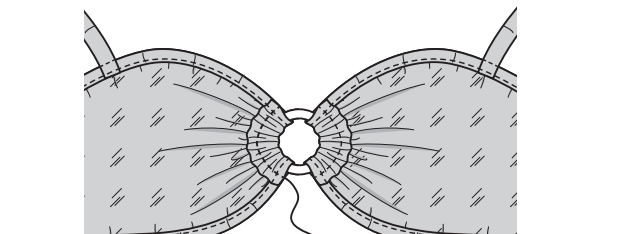
FINITION

Glissez le bord devant d'un côté du devant à travers l'anneau, en pliant le devant sur la ligne de pliure. Bâtissez sur place.

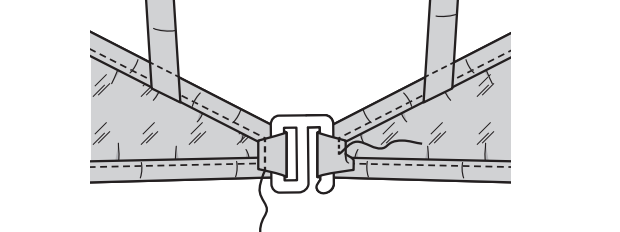


En utilisant un pied à fermeture, piquez aussi près possible de l'anneau, en glissant le tissu sur l'anneau au fur et à mesure.

Répétez pour l'autre côté du devant.

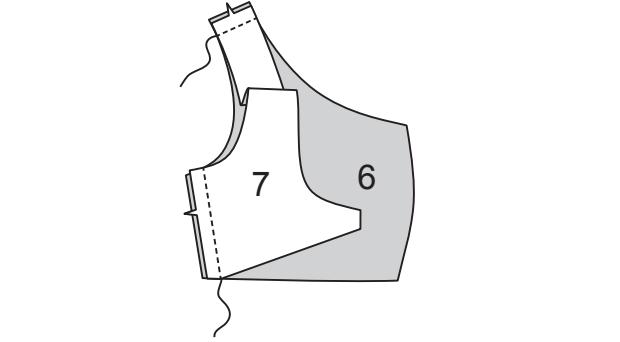


Glissez les extrémités du dos à travers le fermoir, en pliant les bords du dos vers l'intérieur sur la ligne de pliure. Rentrez 6 mm sur le bord non fini ; bâtissez. Piquez près du fermoir, en utilisant un pied à fermeture.

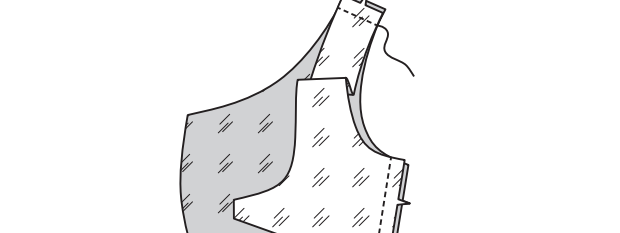


HAUT B
DEVANT ET DOS

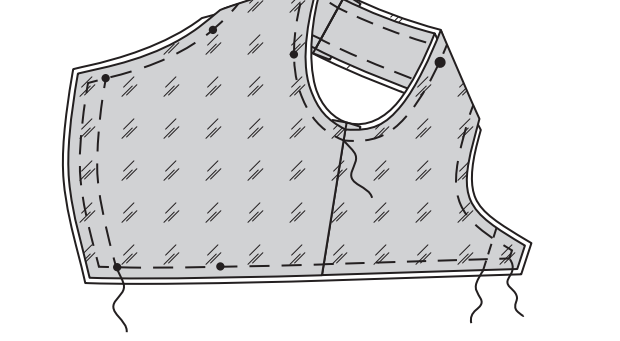
Pour chaque côté du haut, piquez une pièce du DEVANT (6) sur une pièce du DOS (7) sur le côté et l'épaule.



Piquez les pièces de la DOUBLURE comme décrit pour le devant et le dos.

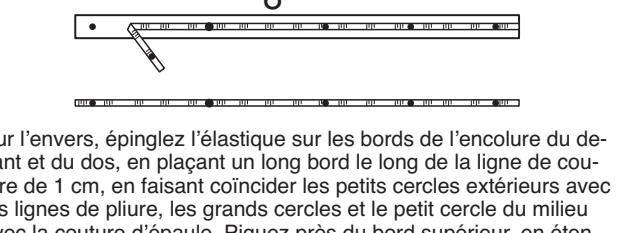


Épinglez la doublure sur le haut, envers contre envers, en faisant coïncider les coutures ; bâtissez les bords non finis et le long de lignes de pliure.

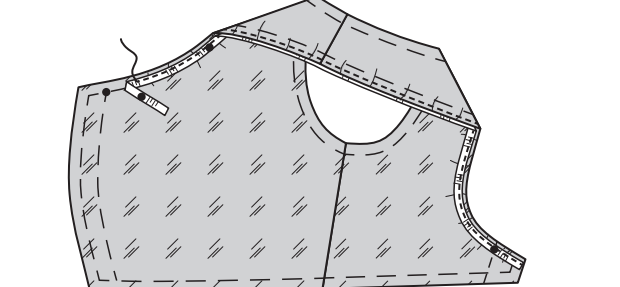


FINITION DE L'ENCOLURE ET DU DOS

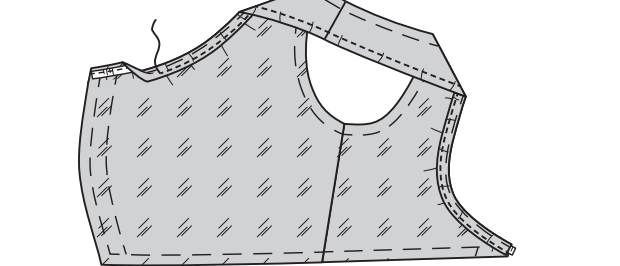
Coupez deux morceaux d'élastique, chacun en utilisant la pièce du patron du GUIDE POUR ÉLASTIQUE (8). Reportez les marques.



Sur l'envers, épinglez l'élastique sur les bords de l'encolure du devant et du dos, en plaçant un long bord le long de la ligne de couture de 1 cm, en faisant coïncider les petits cercles extérieurs avec les lignes de pliure, les grands cercles et le petit cercle du milieu avec la couture d'épaule. Piquez près du bord supérieur, en étendant l'élastique au fur et à mesure.

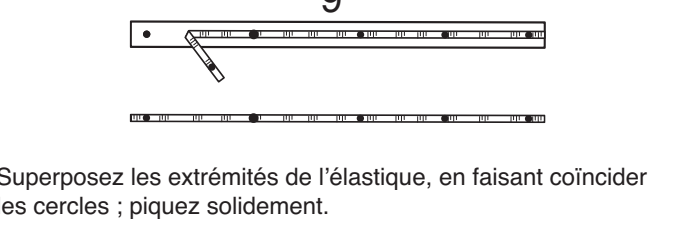


Retournez le rentré vers l'intérieur. Piquez près de la piqûre précédente, à travers toute l'épaisseur, en étendant l'élastique au fur et à mesure.

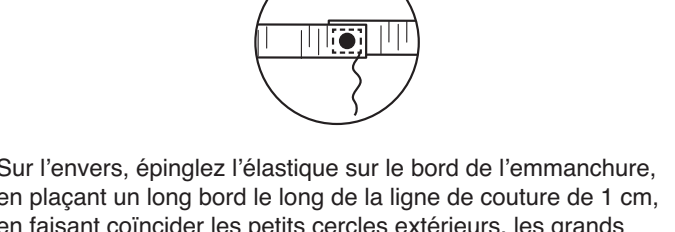


FINITION DE L'EMMANCHURE

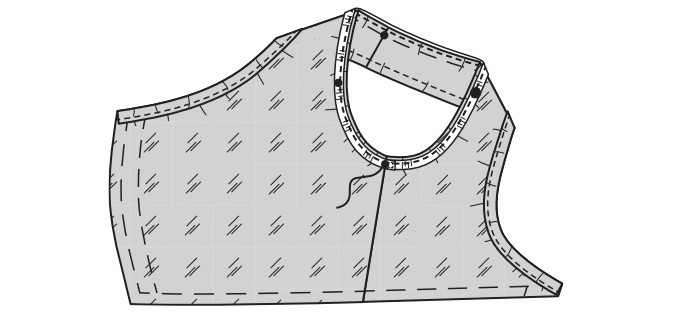
Coupez deux morceaux d'élastique, chacun en utilisant la pièce du patron du GUIDE POUR ÉLASTIQUE (9). Reportez les marques.



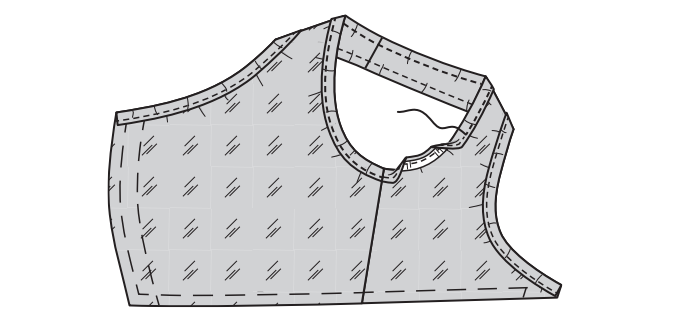
Superposez les extrémités de l'élastique, en faisant coïncider les cercles ; piquez solidement.



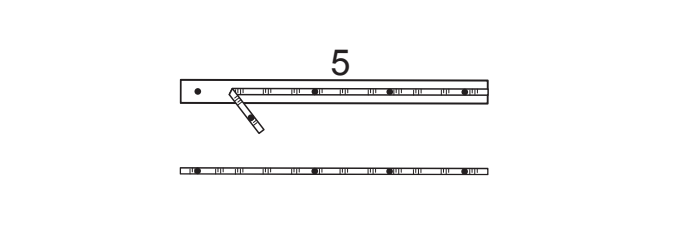
Sur l'envers, épinglez l'élastique sur le bord de l'emmanchure, en plaçant un long bord le long de la ligne de couture de 1 cm, en faisant coïncider les petits cercles extérieurs, les grands cercles et le petit cercle du milieu avec la couture d'épaule. Piquez près du bord supérieur, en étendant l'élastique au fur et à mesure.



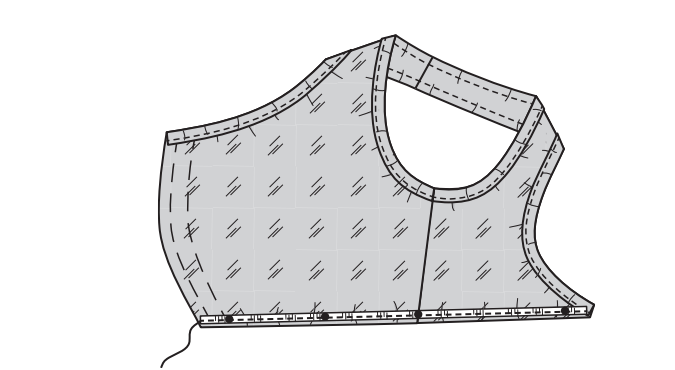
Retournez le rentré vers l'intérieur. Piquez près de la piqûre précédente, à travers toute l'épaisseur, en étendant l'élastique au fur et à mesure.



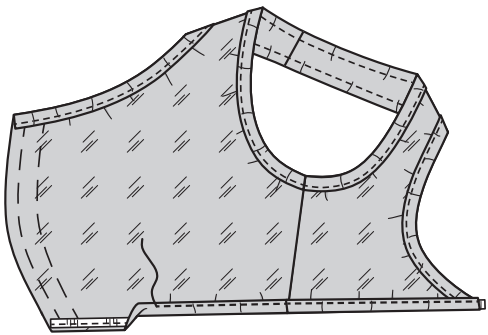
Coupez deux morceaux d'élastique, chacun en utilisant la pièce du patron du GUIDE POUR ÉLASTIQUE (5). Reportez les marques.



Sur l'envers, épinglez l'élastique sur le bord inférieur, en plaçant un long bord le long de la ligne de couture de 1 cm, en faisant coïncider les cercles extérieurs avec les lignes de pliure et le cercle du milieu avec la couture latérale. Piquez près du bord inférieur, en étendant l'élastique au fur et à mesure.



Retournez le rentré vers l'intérieur. Piquez près de la piqûre précédente, à travers toute l'épaisseur, en étendant l'élastique au fur et à mesure.

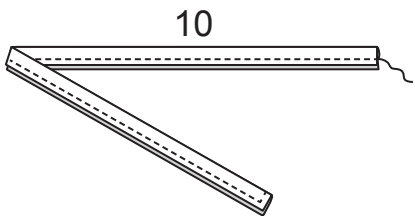


FINITION

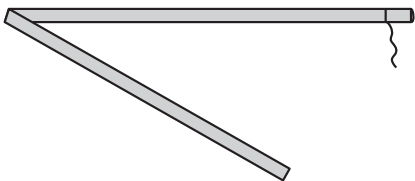
Appliquez l'anneau et le fermoir comme décrit pour le HAUT A ; FINITION.

ATTACHES

ENDROIT CONTRE ENDROIT, pliez l'ATTACHE (10) sur la ligne de pliure. Piquez en couture de 6 mm, en laissant libre l'extrémité avec la marque de la ligne de pliure.



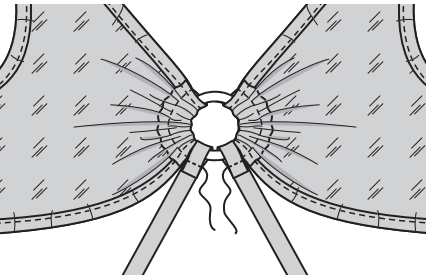
Retournez l'attache à l'endroit ; pressez. Bâissez les bords non finis.



Glissez les extrémités des attaches à travers l'anneau, au-dessous du devant, en pliant sur la ligne de pliure. Bâissez sur place.

En utilisant un pied à fermeture, piquez près de l'anneau aussi loin que possible, en glissant le tissu sur l'anneau au fur et à mesure.

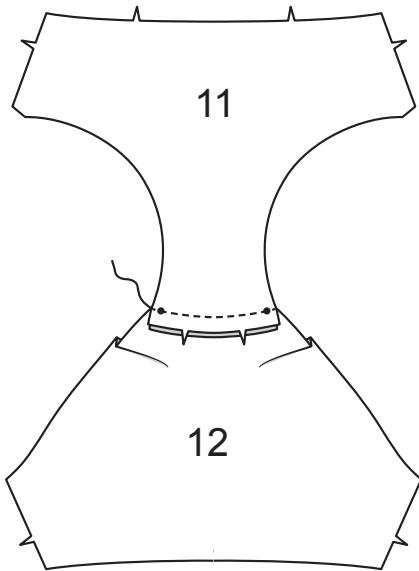
Au moment de porter, amenez les attaches vers le dos et formez un nœud.



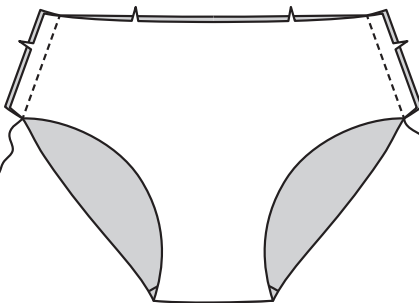
BAS C

DEVANT ET DOS

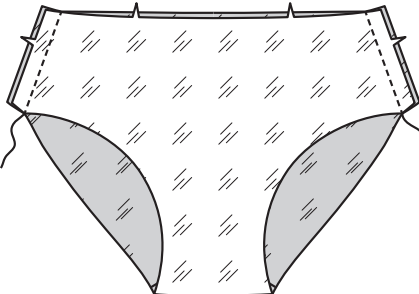
Piquez le DEVANT (11) et le DOS (12) ensemble sur le bord intérieur de la jambe, en faisant coïncider les encoches et les cercles, en étendant le devant pour ajuster.



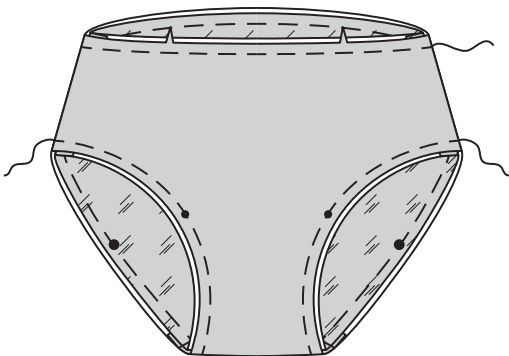
Piquez le devant et le dos sur les côtés.



Piquez la DOUBLURE comme décrit pour le devant et le dos.

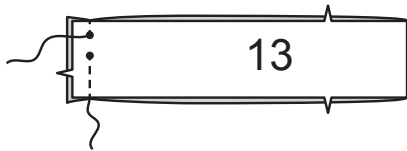


Envers contre envers, glissez la doublure dans le bas, en faisant coïncider les milieux, les encoches et les coutures, ayant les bords non finis au même niveau ; bâissez.

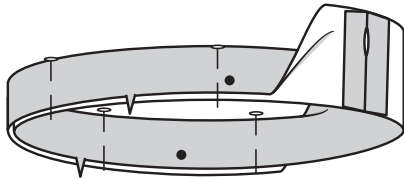


COULISSE

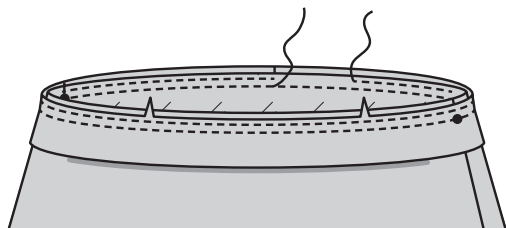
Piquez les extrémités de la COULISSE (13) ensemble au niveau du milieu dos, en laissant libre entre les cercles.



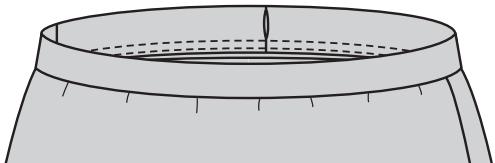
Envers contre envers, pliez la coulisse sur la ligne de pliure, en faisant coïncider les encoches, les milieux et les cercles. Épinglez les bords non finis ensemble.



Épinglez la coulisse sur le bord supérieur du bas, en faisant coïncider les encoches, les milieux et les cercles avec les coutures latérales. Piquez en couture de 1 cm, en étendant la coulisse pour ajuster, puis piquez à 6 mm sur le rentré. Égalisez près de la seconde piqûre.



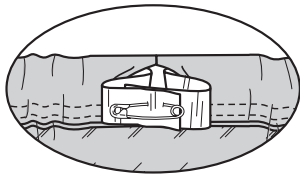
Relevez la coulisse, en rabattant la couture.



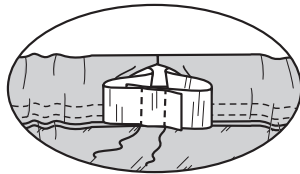
Coupez un élastique de 2.5 cm en utilisant la pièce du patron du GUIDE POUR ÉLASTIQUE (14). Reportez les marques.



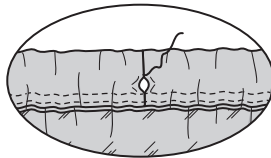
Enfilez l'élastique dans l'ouverture de la coulisse. Superposez les extrémités et fixez-le en utilisant une épingle de sûreté. Essayez et ajustez si nécessaire.



Piquez solidement les extrémités de l'élastique.

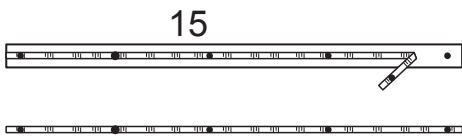


Cousez l'ouverture de la coulisse aux POINTS COULÉS.

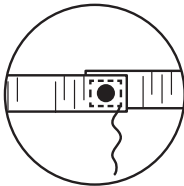


FINITION DE LA JAMBE

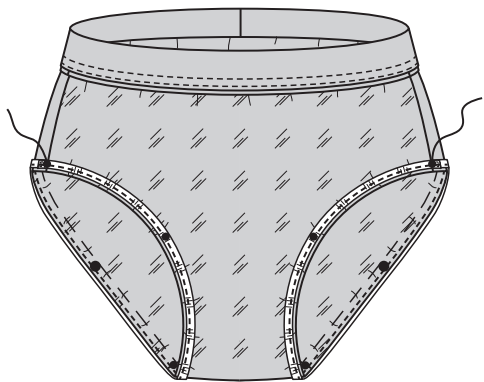
Coupez deux morceaux d'élastique de 6 mm, chacun en utilisant la pièce du patron du GUIDE POUR ÉLASTIQUE (15). Reportez les marques.



Superposez les extrémités de l'élastique, en faisant coïncider les cercles ; piquez solidement.



Sur l'envers, épinglez un morceau d'élastique sur chaque bord de la jambe, en plaçant un bord de l'élastique le long de la ligne de couture de 1 cm, en faisant coïncider les cercles et les bords superposés avec les coutures latérales. Piquez près du bord intérieur de l'élastique, en étendant l'élastique pour ajuster.

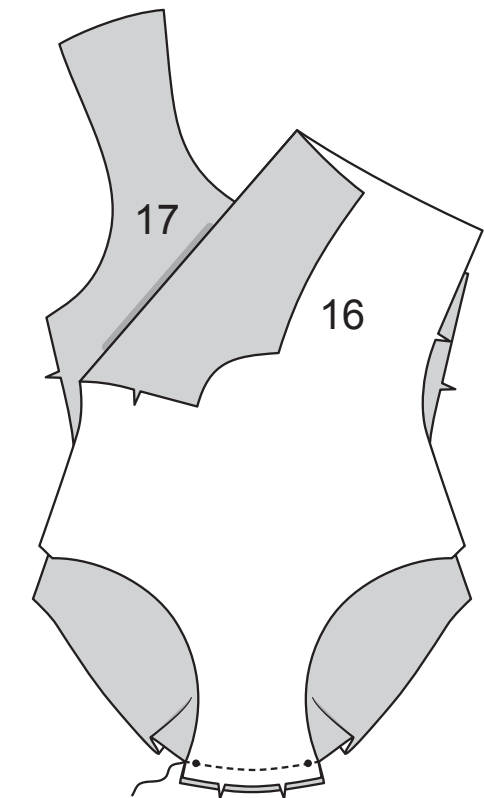


Retournez les rentrés de 1 cm vers l'intérieur ; pressez. Piquez près des bords intérieurs, en étendant l'élastique pour ajuster.

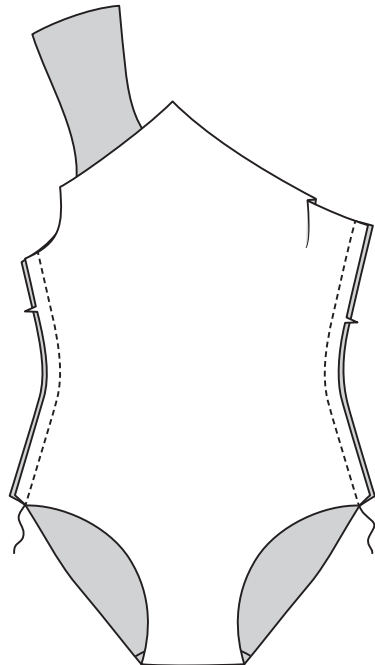


MAILLOT DE BAIN D
DEVANT ET DOS

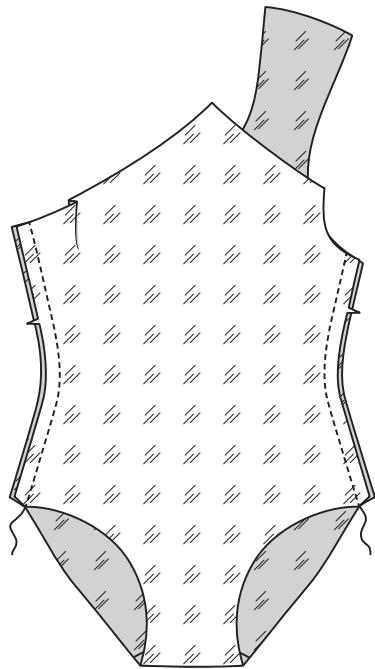
Piquez le DEVANT (16) et le DOS (17) sur le bord intérieur de la jambe, en faisant coïncider les encoches et les cercles, en étendant le devant pour ajuster.



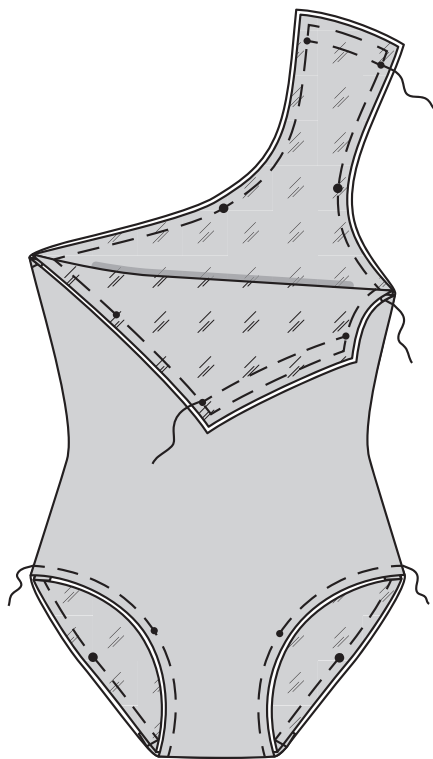
Piquez le devant et le dos sur les côtés.



Piquez la DOUBLURE comme décrit pour le devant et le dos.

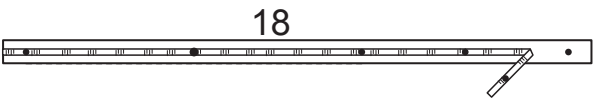


Envers contre envers, glissez la doublure dans le maillot de bain, en faisant coïncider les milieux, les coutures et les cercles, ayant les bords non finis au même niveau ; bâtissez les bords non finis et le long des lignes de pliure.

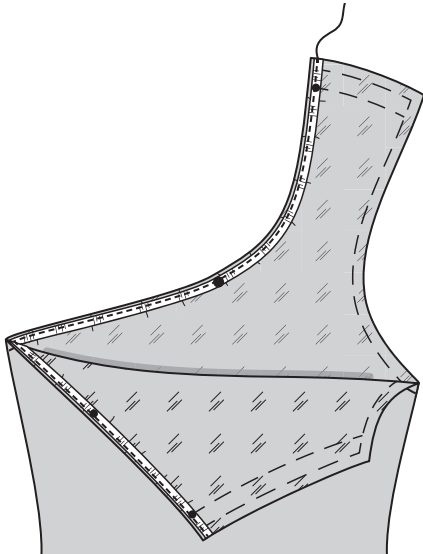


FINITION DU DEVANT ET DOS DROIT

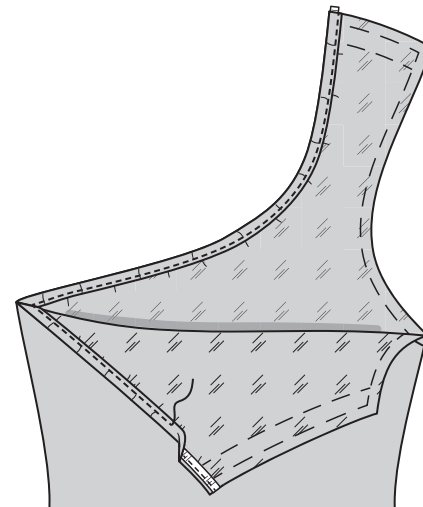
Coupez l'élastique en utilisant la pièce du patron du GUIDE POUR ÉLASTIQUE (18). Reportez les marques.



Sur l'envers, épinglez l'élastique sur les bords du devant et dos droit supérieur, en plaçant un long bord le long de la ligne de couture de 1 cm, en faisant coïncider les petits cercles extérieurs, les grands cercles et le petit cercle du milieu avec la couture latérale droite. Piquez près du bord supérieur, en étendant l'élastique au fur et à mesure.



Retournez le rentré vers l'intérieur. Piquez près de la piqûre précédente, à travers toute l'épaisseur, en étendant l'élastique au fur et à mesure.

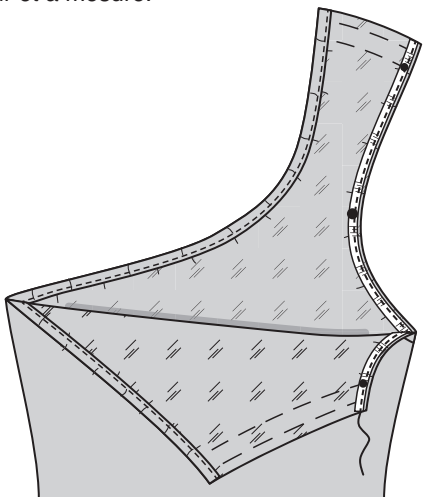


FINITION DU DEVANT ET DOS GAUCHE

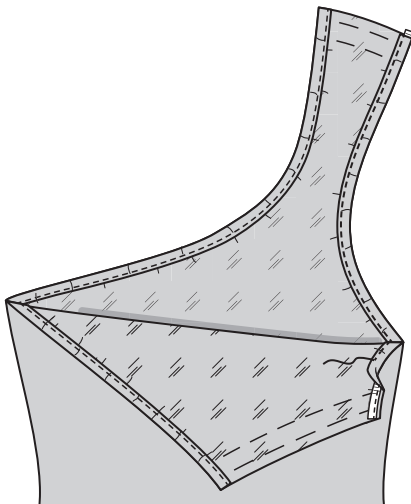
Coupez l'élastique en utilisant la pièce du patron du GUIDE POUR ÉLASTIQUE (19). Reportez les marques.



Sur l'envers, épinglez l'élastique sur les bords du devant et dos supérieurs gauches, en plaçant un long bord le long de la ligne de couture de 1 cm, en faisant coïncider les petits cercles supérieurs, les grands cercles et le petit cercle du milieu avec la couture latérale gauche. Piquez près du bord supérieur, en étendant l'élastique au fur et à mesure.



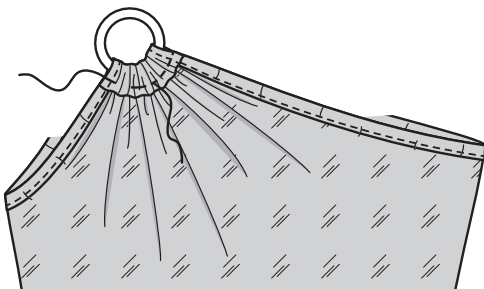
Retournez le rentré vers l'intérieur. Piquez près de la piqûre précédente, à travers toute l'épaisseur, en étendant l'élastique au fur et à mesure.



ANNEAU ACHETÉ

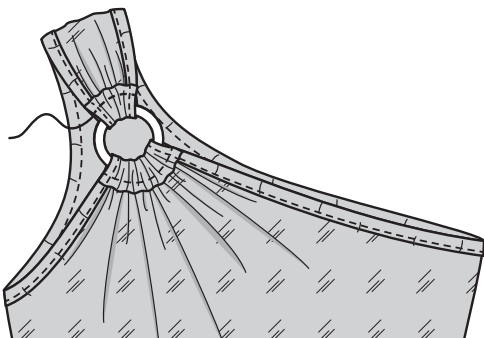
Glissez le bord supérieur gauche du devant dans le bord inférieur de l'anneau, en pliant le devant sur la ligne de pliure. Bâtissez sur place.

En utilisant un pied à fermeture, piquez aussi près possible de l'anneau, en glissant le tissu sur l'anneau au fur et à mesure.



Glissez le bord supérieur gauche du dos à travers le bord supérieur de l'anneau, en pliant le dos sur la ligne de pliure. Bâtissez sur place.

En utilisant un pied à fermeture, piquez aussi près possible de l'anneau, en glissant le tissu sur l'anneau au fur et à mesure.



FINITION DE LA JAMBE

Préparez et appliquez l'élastique sur les bords de la jambe comme décrit pour le BAS C ; FINITION DE LA JAMBE.