

M8325

PAGE 1 DE 4

McCall's®

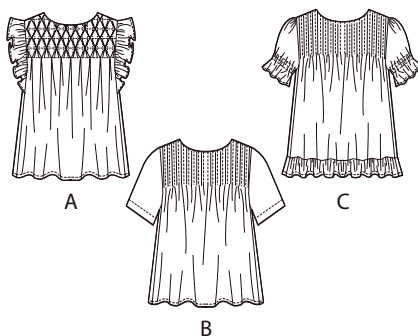
FRANÇAIS



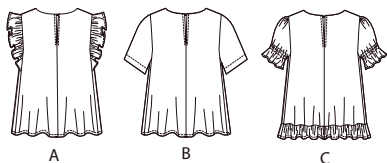
1-800-782-0323

LEVEL  
Learn to Sew™

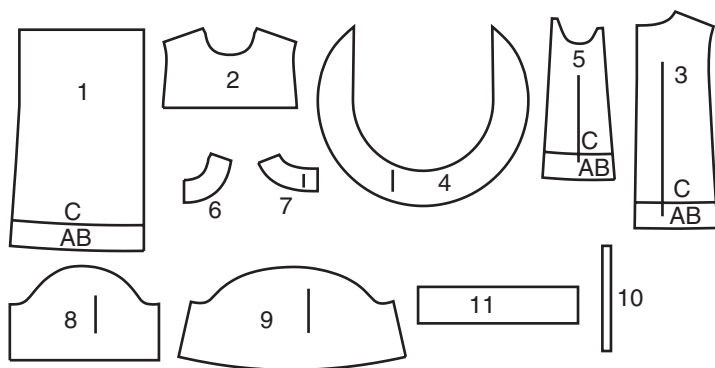
## DEVANT



## DOS



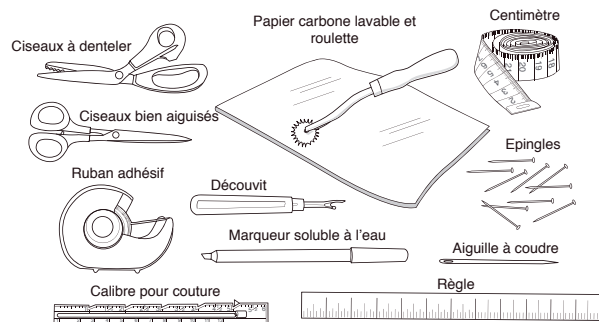
## 11 PIÈCES DU PATRON



- 1 DEVANT A, B, C  
2 GUIDE POUR PLIS A, B, C  
3 DOS A, B, C  
4 VOLANT A  
5 PANNEAU DU CÔTÉ A, B, C  
6 PAREMENTURE DEVANT A, B, C  
7 PAREMENTURE DOS A, B, C  
8 MANCHE B  
9 MANCHE C  
10 GUIDE POUR ÉLASTIQUE C  
11 VOLANT INFÉRIEUR C

## FOURNITURES DE COUTURE

En plus de la mercerie requise sur le dos de la pochette, c'est bien d'avoir les fournitures suivantes :



## CHOISIR LA TAILLE ET LES PIÈCES DU PATRON

**CHOISISSEZ** votre taille en comparant vos mesures de poitrine, de taille et des hanches avec la mesure sur le rabat de la pochette. Choisissez la taille la plus proche de vos mesures.

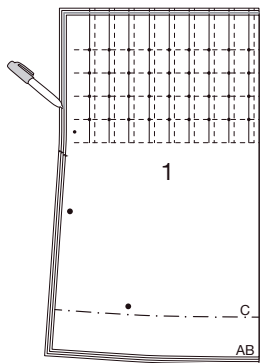
**CHOISISSEZ** les pièces du patron pour le modèle que vous allez réaliser :  
Haut A : 1, 2, 3, 4, 5, 6 & 7  
Haut B : 1, 2, 3, 5, 6, 7 & 8  
Haut C : 1, 2, 3, 5, 6, 7, 9, 10 & 11

**SÉPAREZ** les pièces de patron, en laissant une marge sur le papier autour de toutes les pièces.

**REPASSEZ** chaque pièce à sec.

Ce patron a plus d'une taille. En utilisant un crayon de couleur ou un surligneur, marquez soigneusement les lignes de coupe pour votre taille. Marquez aussi les marques du patron pour votre taille. (Reportez-vous aux Marques du patron).

Le **modèle C** à une ligne de coupe. Marquez le modèle choisi avec un crayon de couleur ou un surligneur.

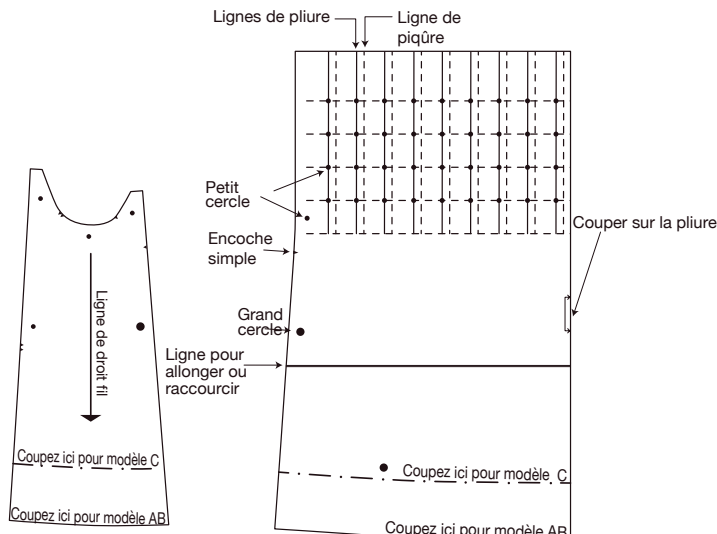


**COUPEZ** les pièces du patron près des lignes marquées pour votre taille et modèle, en laissant une marge sur le papier autour de toutes les pièces.

## MARQUES DU PATRON

Les traits continus sont les lignes de pliure et les marques du milieu. Les lignes avec une flèche sur un bout sont les lignes de droit-fil. Les lignes rectangulaires avec des flèches vers un trait continu marqué **SUR LA PLIURE**, indiquent de placer la ligne sur la pliure du tissu et de **NE PAS COUPER** le long de cette ligne.

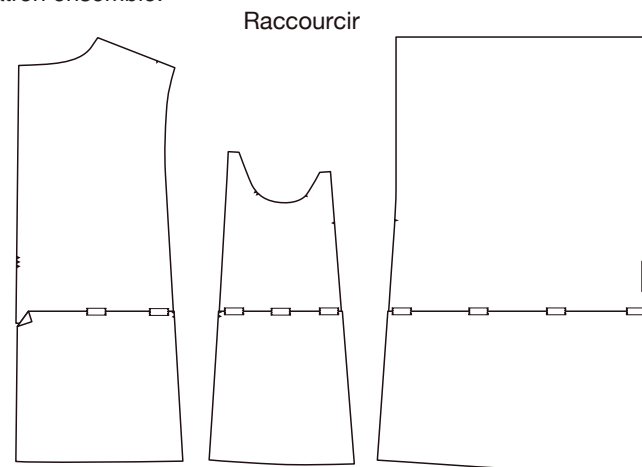
Les marques suivantes sont des symboles : des encoches, des grands cercles et des petits cercles.



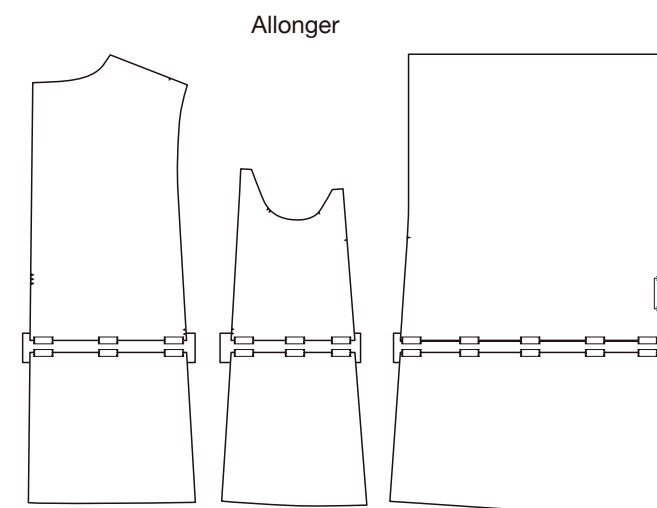
## AJUSTER LA LONGUEUR DU PATRON

Utilisez les lignes doubles horizontales marquées pour allonger ou raccourcir sur le patron pour ajuster la longueur. Assurez-vous de faire les mêmes ajustements sur les deux pièces du patron, le devant et le dos.

**POUR RACCOURCIR** : coupez le patron le long de la ligne marquée pour allonger ou raccourcir. Superposez les pièces la quantité déterminée que vous voulez raccourcir le patron. Faites adhérer le patron ensemble.



**POUR ALLONGER** : coupez le patron le long de la ligne marquée pour allonger ou raccourcir. Ecartez la moitié supérieure et inférieure la quantité déterminée que vous voulez allonger le patron, en utilisant les flèches de la ligne de droit-fil pour maintenir les pièces alignées. Posez une feuille en dessous et adhérez les pièces en place. Raccordez les lignes de coupe latérales.



## PLANS

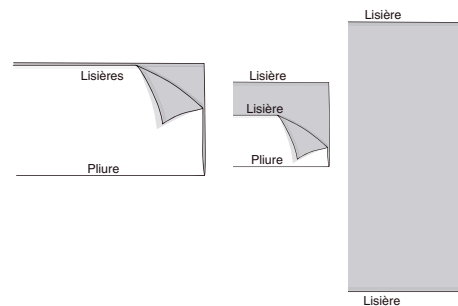
C'est une bonne idée de laver ou traiter le tissu au préalable avant de couper afin de rétrécir le tissu. Lavez ou traitez le tissu comme vous le feriez avec le vêtement fini. Repassez le tissu si nécessaire.

Entourez le plan pour le modèle, la taille et la largeur du tissu que vous êtes en train d'utiliser.

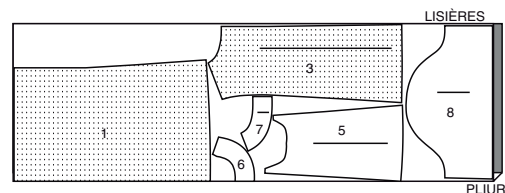
Assurez-vous d'avoir toutes les pièces du patron requises pour ce plan.

Pliez le tissu pour le faire coïncider avec le plan. Reportez-vous aux exemples ci-dessous.

Le tissu est plié, endroit contre endroit, le long du droit-fil. Dans quelques plans, les bords des lisières seront au même niveau ayant une pliure sur un côté et les bords de la lisière sur l'autre côté. Dans d'autres plans, le tissu est juste plié pour ajuster la pièce du patron coupée sur la pliure, avec une pliure sur un côté et les bords de la lisière non uniformes sur l'autre. Dans d'autres plans, le tissu n'est pas plié (épaisseur simple), ayant les lisières sur les deux côtés.



Placez les pièces sur le tissu en suivant le diagramme entouré. Les pièces blanches dans le diagramme indiquent que le patron est vers le haut. Les pièces en pointillé indiquent que le patron est vers le bas. Placez les pièces ayant la ligne de droit-fil parallèle à la lisière ou le bord de la pliure du tissu ayant les flèches dans la même direction. Placez les pièces marquées « **SUR LA PLIURE** » le long du bord plié du tissu pour créer une pièce complète au moment de découper. Le bord plié ne doit pas se couper. Consolidez les pièces avec des épingles ou des poids. **NOTE** : Les plans montrent un emplacement général des pièces pour toutes les tailles. Vos pièces peuvent être disposées plus proches l'une de l'autre selon votre taille.

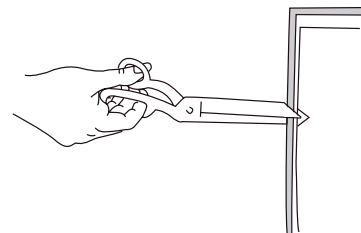


Une fois toutes les pièces disposées, découpez-les. Les pièces dépassant au-delà du bord de la lisière du tissu et qui sont marquées avec un symbole d'étoile indiquent couper une de cette pièce. Coupez d'abord les autres pièces, puis dépliez le tissu pour couper les pièces marquées.

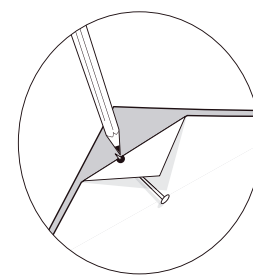
## REPORTER LES MARQUES

Reportez les marques du patron sur les pièces de tissu avant d'enlever le patron. C'est une bonne idée de maintenir le patron épinglé sur la pièce de tissu jusqu'à ce que vous soyez prête à coudre. Suivez les instructions ci-dessous pour reporter les marques sur les pièces de tissu.

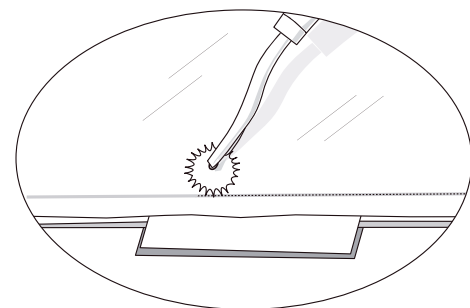
**ENCOCHES** : faites un petit coup de ciseaux de 3 mm à la marque d'encoche sur le rentré, au lieu de découper la forme de l'encoche. **NOTE** : Pour plus de clarté dans les instructions, les croquis montrent les encoches découpées.



**SYMBOLES** : piquez à travers le papier avec une épingle aux symboles. Soulevez le papier et marquez le tissu avec un marqueur soluble à l'eau ou un crayon à l'épingle. OU, marquez les symboles avec une croix en utilisant du papier carbone lavable et une roulette.



**LIGNES DE PIQÛRE ET DE PLIURE** : en utilisant du papier carbone lavable et une roulette, tracez les lignes de piqûre sur le tissu.



Une fois les pièces découpées, marquez-les sur l'envers du tissu avec du ruban adhésif ayant le nom de la pièce. Ceci vous aidera à suivre les pièces et à distinguer l'endroit de l'envers sur les tissus dont les deux côtés semblent identiques.

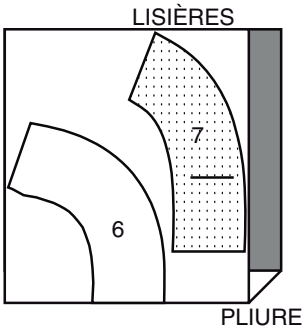
PLANS DE COUPE

ENDROIT DU PATRON	ENVERS DU PATRON	ENDROIT DU TISSU	ENVERS DU TISSU

ENTOILAGE A, B, C

utilisez les pièces : 6, 7

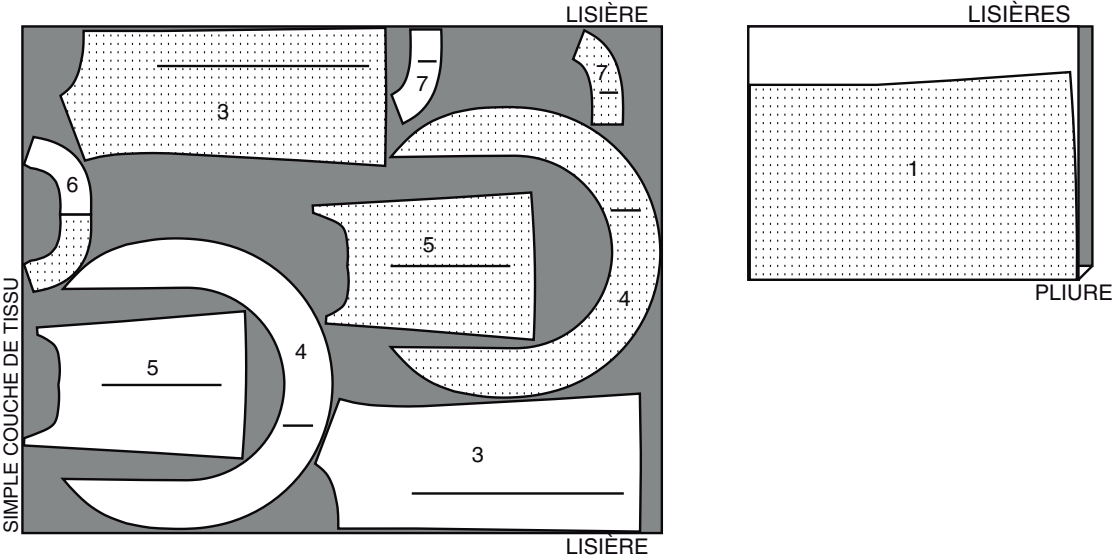
51 cm  
toutes les tailles



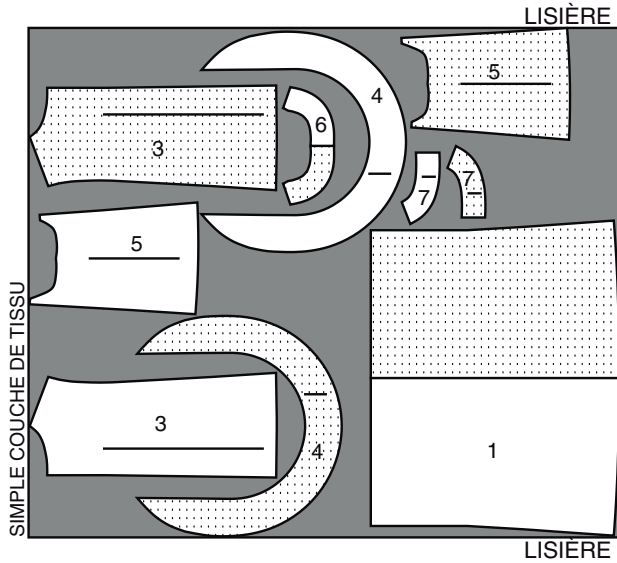
HAUT A

utilisez les pièces : 1,3,4,5,6,7

115 cm  
avec ou sans sens  
toutes les tailles



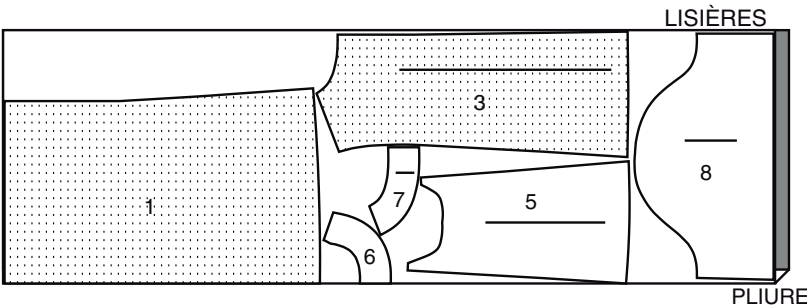
150 cm  
avec ou sans sens  
toutes les tailles



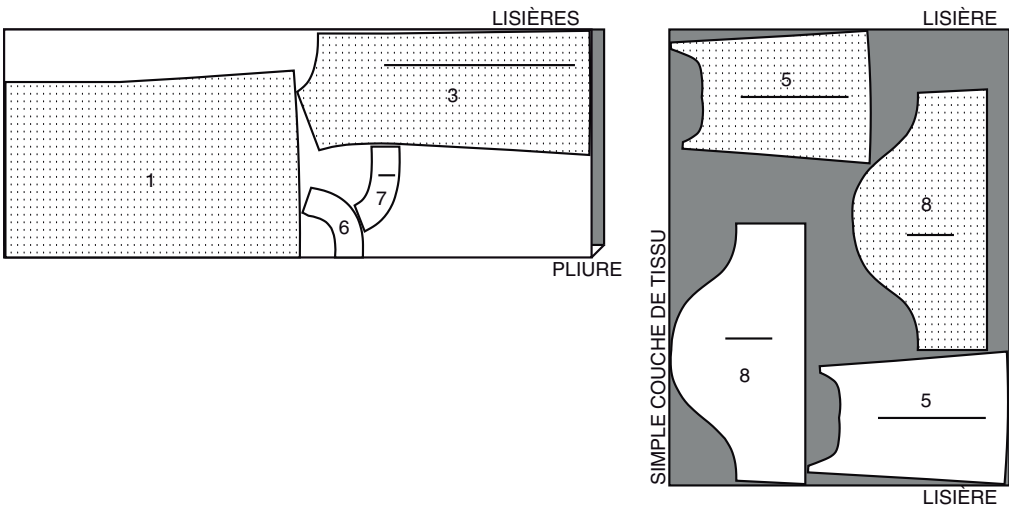
HAUT B

utilisez les pièces : 1,3,5,6,7,8

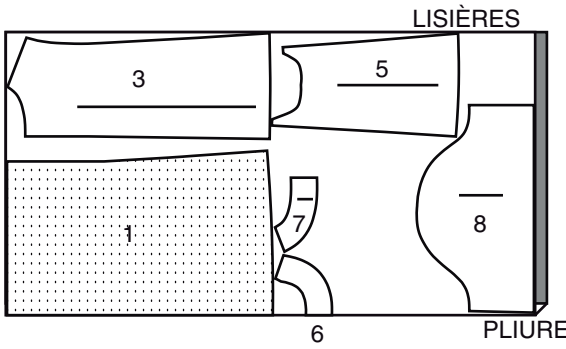
115 cm  
avec ou sans sens  
tailles TP-P-M-G



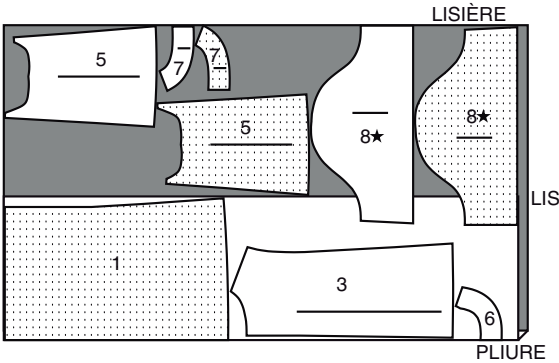
115 cm  
avec ou sans sens  
tailles TG-TTG



150 cm  
avec ou sans sens  
tailles TP-P-M-G



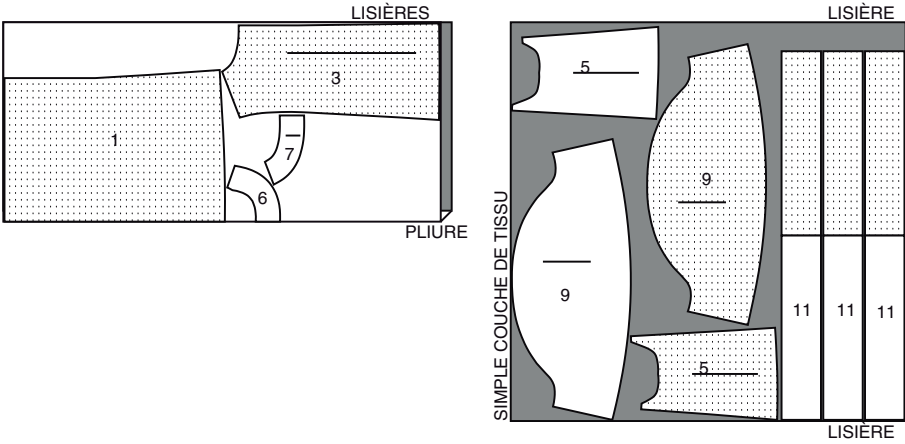
150 cm  
avec ou sans sens  
tailles TG-TTG



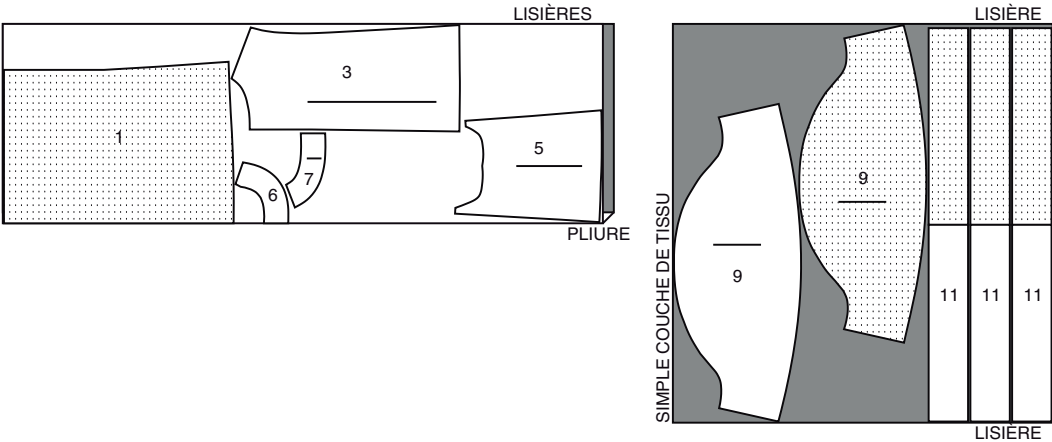
HAUT C

utilisez les pièces : 1, 3, 5, 6, 7, 9, 11

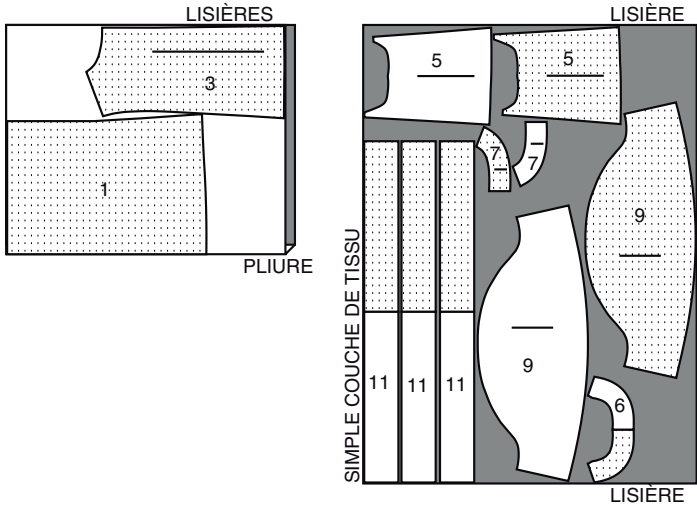
115 cm  
avec ou sans sens  
tailles TP-P-M-G



115 cm  
avec ou sans sens  
tailles TG-TTG

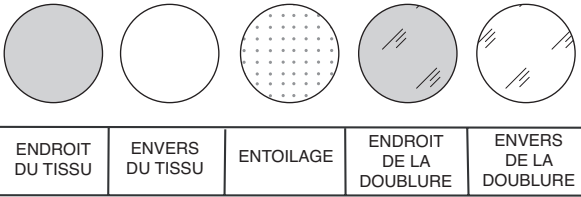


150 cm  
avec ou sans sens  
toutes les tailles



INFORMATION DE COUTURE

LÉGENDE DES CROQUIS



PROCEDURES DE COUTURE

Lisez les instructions complètement avant de commencer. Enroulez des bobines supplémentaires. Réglez la machine à la longueur de point régulière 4-5 points par 1cm. Commencez chaque projet nouveau avec une toute neuve aiguille pour coudre à la machine.

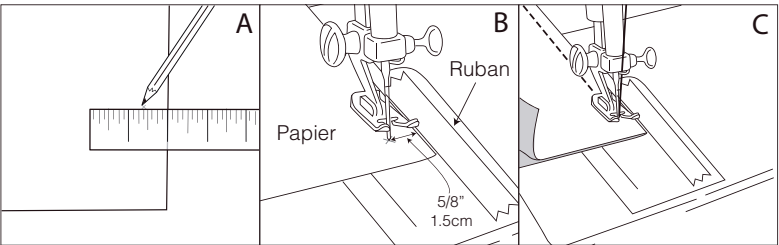
RÉALISER LES COUTURES

Des rentrés de couture de 1.5 cm sont compris pour toutes les coutures sauf indiqué différemment sur la pièce de patron ou dans les instructions.

Marquez les rentrés sur vos pièces pour avoir de l'aisance et précision dans la couture.

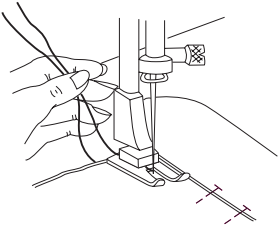
Epinglez les pièces à coudre, endroit contre endroit, en faisant coïncider les rentrés de 1.5 cm, sauf indiqué différemment dans les instructions de couture.

Si vous ne marquez pas les rentrés, vous pouvez vous aider en suivant le guide de couture sur la plaque métallique de la machine à coudre. Si votre machine n'a pas de marque, vous pouvez faire votre propre marque. (A) Mesurez et marquez 1.5 cm du bord d'une pièce de papier. (B) Alignez la marque sur le papier sous le pied de la machine ayant le bord du papier à droite de l'aiguille. Abaissez l'aiguille jusqu'à ce qu'elle touche la marque et placez une pièce de ruban adhésif au bord pour faire de guide. (C) Utilisez le ruban pour guider le tissu.





Tirez sur le fil canette et sur le fil de l'aiguille vers l'arrière de la machine sous le pied de biche. Placez les pièces épinglées sous le pied ayant les bords non finis le long du guide de couture. Abaissez le pied et commencez à coudre. Enlevez les épingles au fur et à mesure que vous piquez. Ne cousez pas par-dessus les épingles.

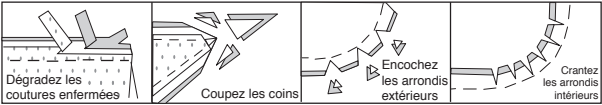


Consolidez le début et la fin de la couture en piquant au point arrière. Pour réaliser ce point, faites quelques points et arrêtez. Changez le réglage au point inversé et faites quelques points inversés, en piquant de nouveau par-dessus les points récemment piqués. Changez le réglage au point régulier et piquez jusqu'à l'extrémité de la couture et répétez la procédure du point arrière. Coupez les bouts du fil.



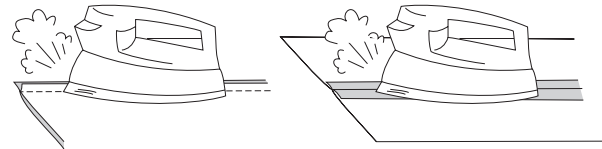
COUPER ET CRANTER LES COUTURES

Couper et cranter les rentrés réduit la grosseur sur les coutures enfermées.



PRESSER LES COUTURES

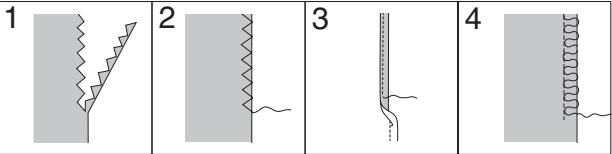
Pressez les rentrés ensemble, puis ouvrez-le au fer comme indiqué sur les instructions de couture. Crantez les rentrés si nécessaire pour qu'ils restent à plat.



FINIR LES COUTURES ET LES BORDS NON FINIS

Si vous travaillez avec un tissu qui s'effiloche, ou pour faire une finition meilleure à l'intérieur du vêtement, finissez les rentrés ou les bords non finis en utilisant une des méthodes suivantes :

- (1) Coupez le bord en utilisant des ciseaux zigzag.
- (2) Piquez au point zigzag le long du bord.
- (3) Piquez à 6 mm du bord non fini. Repliez le long de la piqûre et piquez près de la pliure.
- (4) En utilisant une surjeteuse, piquez le long des bords sans couper le tissu.



INSTRUCTIONS DE COUTURE

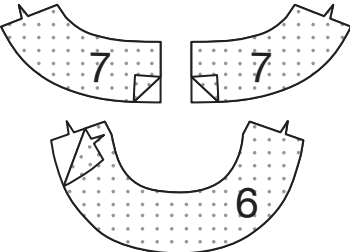
HAUT A, B, C

**NOTE :** Au-dessous de chaque sous-titre, les croquis montrent le premier modèle, sauf indiqué différemment.

ENTOILAGE

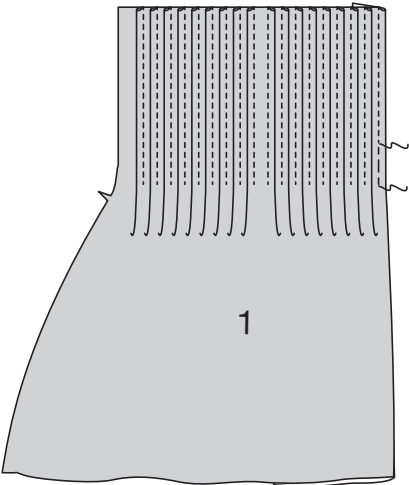
**Conseil :** essayez la compatibilité de l'entoilage sur le tissu en faisant adhérer une petite pièce d'entoilage à une pièce du tissu de confection.

Épinglez l'ENTOILAGE sur l'envers de chaque pièce correspondante en TISSU. Faites adhérer en suivant la notice d'utilisation.

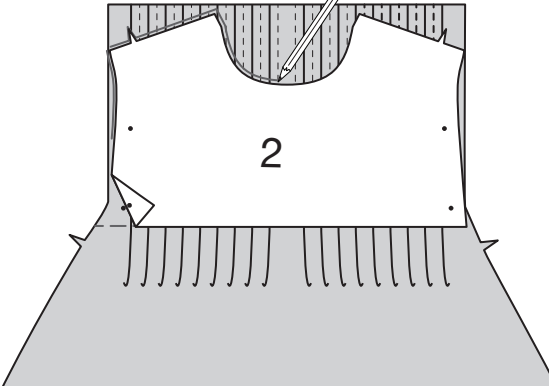


DEVANT ET DOS

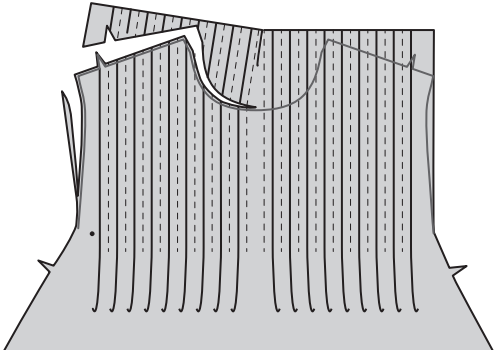
Si vous ne l'avez pas déjà fait, reportez les lignes de pliure et les lignes de piqûre sur l'endroit du DEVANT (1). Pour former les plis sur l'endroit, pliez sur les lignes de pliure. Bâ tissez le long des lignes de piqûre, à grands points devant. Piquez sur les lignes de piqûre. Pressez les plis à l'opposé du milieu.



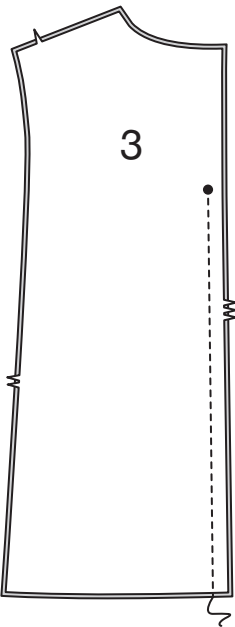
Sur l'endroit, épinglez la pièce du patron GUIDE POUR PLIS (2) sur le devant, en faisant coïncider les milieux devant, en plaçant le bord inférieur du guide le long de la ligne de piqûre horizontale inférieure. Tracez les côtés, les épaules et le bord de l'encolure du guide. Reportez toutes les marques.



Découpez le devant le long des lignes tracées.

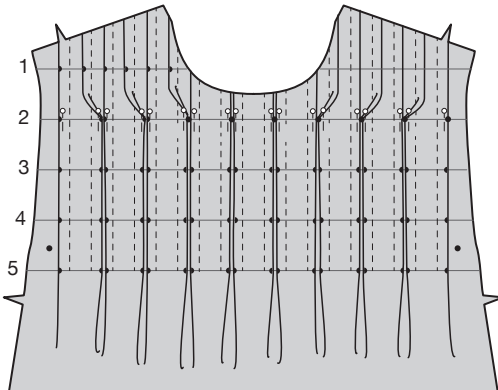


Piquez les pièces du DOS (3) ensemble au niveau du milieu dos, en laissant ouvert au-dessus du grand cercle.

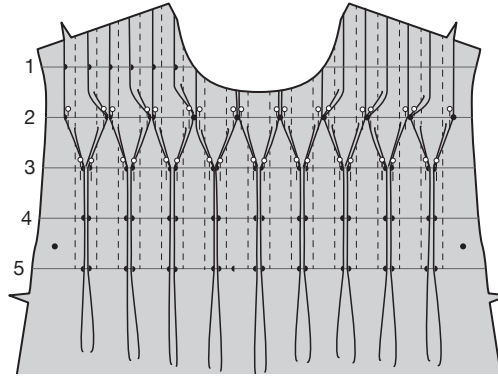


Modèle A

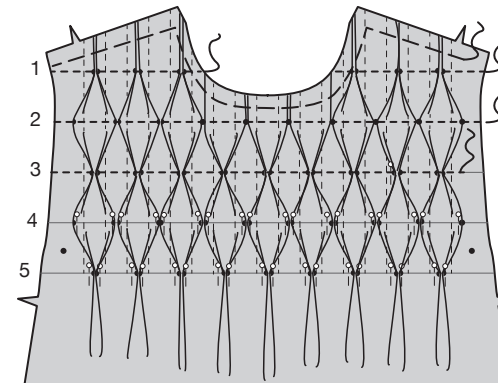
Créez un patron de rayon de miel sur le devant, comme suit : en travaillant du milieu vers l'extérieur sur la deuxième ligne de piqûre horizontale, rejoignez les pliures des deux plis près du milieu, en faisant coïncider les petits cercles. Épinglez. Rejoignez les pliures de la prochaine paire de plis, en faisant coïncider les petits cercles. Épinglez. Répétez pour les paires restantes des plis.



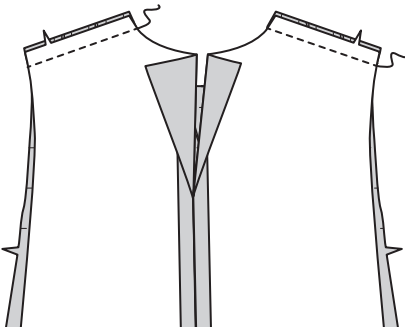
Sur la troisième ligne de piqûre horizontale, retournez la pliure des plis dans le sens opposé des plis sur la deuxième ligne de piqûre, en faisant coïncider les petits cercles, comme illustré. Épinglez. Répétez pour les plis de la première ligne de piqûre.



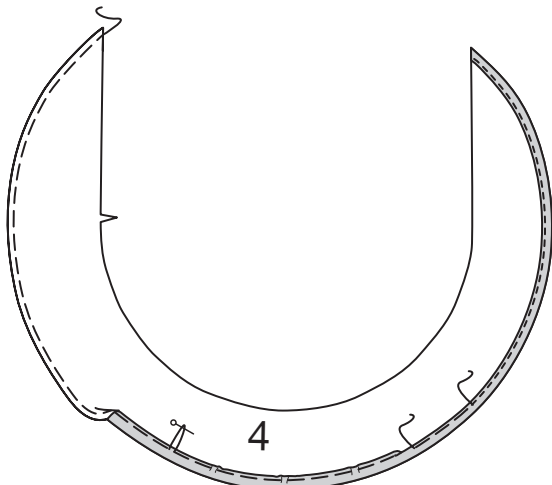
Sur la quatrième ligne de piqûre horizontale suivez le patron de la deuxième ligne de piqûre, et sur la cinquième ligne de piqûre horizontale suivez le patron de la troisième piqûre. Épinglez tous les plis sur place. Sur l'endroit, piquez à travers les lignes de piqûre, comme illustré. Bâ tissez à travers les bords de l'épaule et de l'encolure.



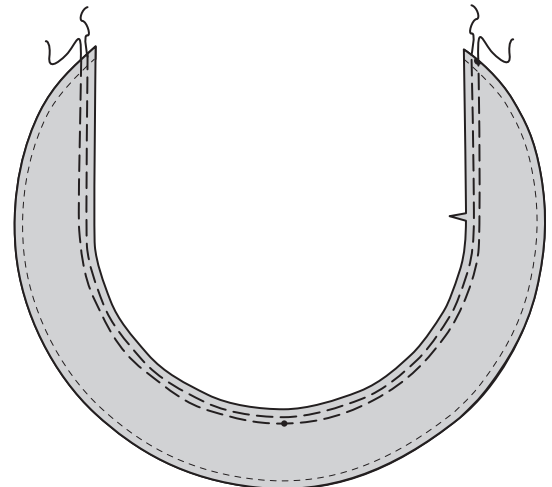
Piquez le devant et le dos ensemble sur les épaules.



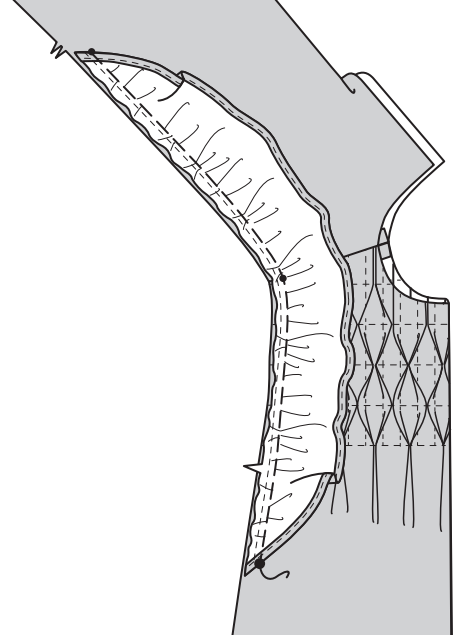
Pour ourler le bord extérieur du VOLANT (4), bâ tissez à la machine à 6 mm du bord non fini à grands points. Rentez au fer un ourlet de 1.5 cm sur le bord non fini. Rentez le bord non fini sur la ligne de bâti à la machine. Tirez sur le fil canette et ajustez l'ampleur ; rétrécissez à la vapeur. Bâ tissez l'ourlet sur place près du bord supérieur. Pressez. Piquez l'ourlet le long du bâti. Pressez.



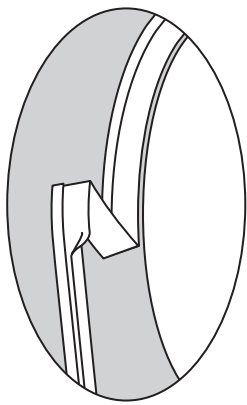
Pour bâtir à la machine pour froncer, réglez la machine au point plus long. Sur l'endroit, piquez à 1.5 cm et à 1.3 cm du bord intérieur arrondi du volant.



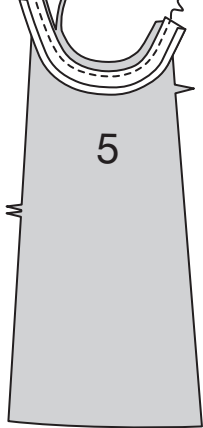
Épinglez le volant sur le devant et le dos, endroit contre endroit, en faisant coïncider les encoches, les grands cercles et les petits cercles, en plaçant le petit point du milieu sur la couture d'épaule. Tirez sur le fil de fronces. Bâ tissez.



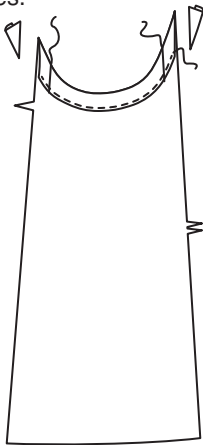
Dépliez un bord du ruban de biais ; ouvrez le pli au fer et donnez forme au ruban pour le faire coïncider avec la courbe de l'emmanchure en pressant légèrement.



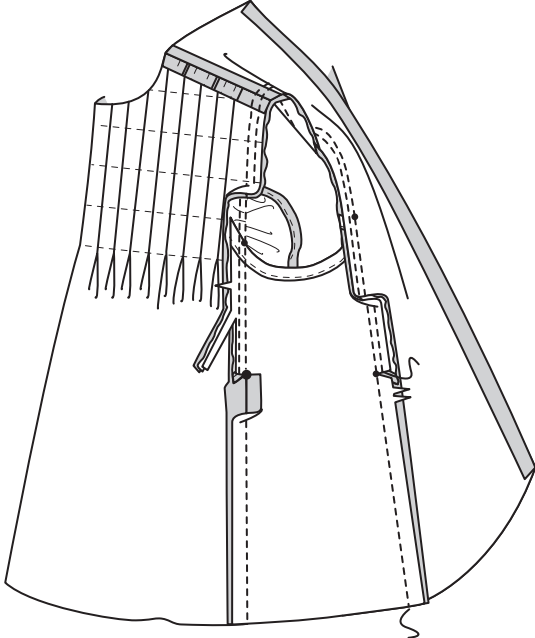
Épinglez le ruban de biais sur le bord de l'emmanchure du PANNEAU DU CÔTÉ (5), en plaçant le pli le long de la ligne de couture. Piquez le long du pli. Coupez le rentré du vêtement au même niveau que le ruban de biais.



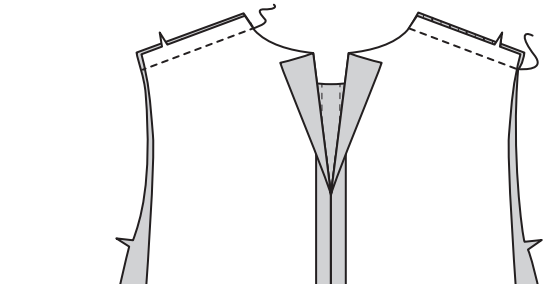
Retournez le ruban de biais vers l'intérieur le long de la couture. Pressez. Piquez le bord plié sur place. Coupez les extrémités du ruban au même niveau que le panneau du côté. Bâ tissez les extrémités.



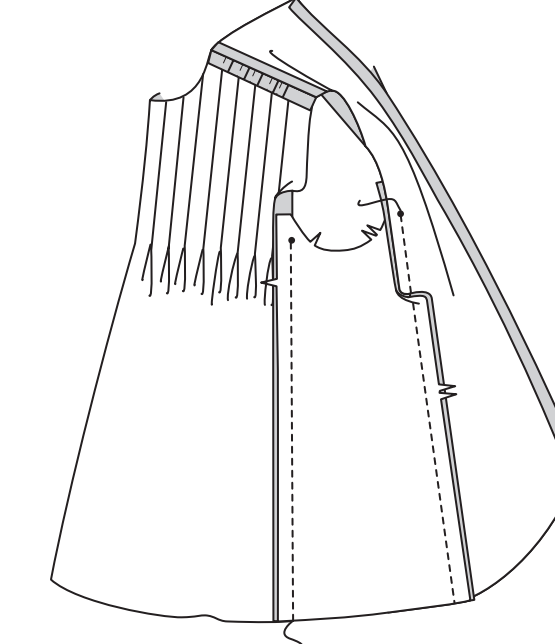
Endroit contre endroit, épinglez le panneau du côté sur le devant et le dos (par-dessus le volant), en faisant coïncider les encoches et les petits et les grands cercles. Piquez. Crantez le rentré du panneau du côté au-dessous du volant, puis piquez à 6 mm sur le rentré au-dessus des crans. Égalisez près de la seconde piqûre. Pressez la couture vers le devant et le dos au-dessus des crans, en retournant le volant vers l'extérieur. Ouvrez la couture au fer au-dessous des crans.



**Modèles B, C**  
Piquez le devant et le dos ensemble sur les épaules.

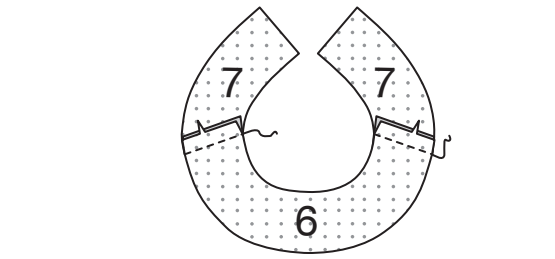


Épinglez le **PANNEAU DU CÔTÉ (5)** sur le devant et le dos, endroit contre endroit, en faisant coïncider les encoches et les petits et grands cercles. Piquez du bord inférieur jusqu'aux petits cercles supérieurs sur l'emmanchure.

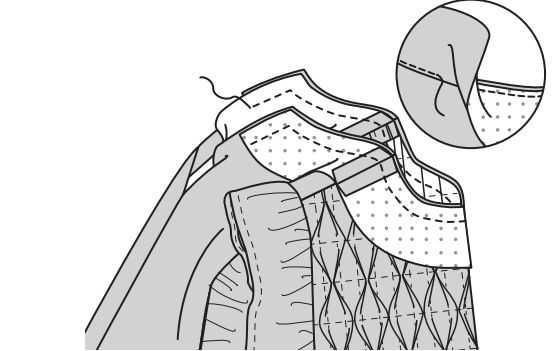


**PAREMENTURE D'ENCOLURE**

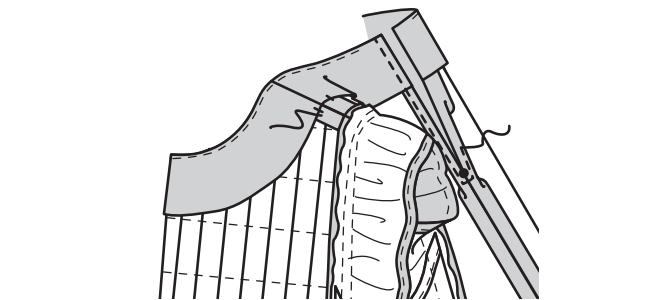
Endroit contre endroit, épinglez les pièces de la **PAREMENTURE D'ENCOLURE DOS (7)** et de la **PAREMENTURE DEVANT (6)** sur les épaules. Piquez. Finissez le bord intérieur de la parementure en utilisant une des méthodes suivantes décrites sur : **FINIR LES COUTURES ET LES BORDS NON FINIS**.



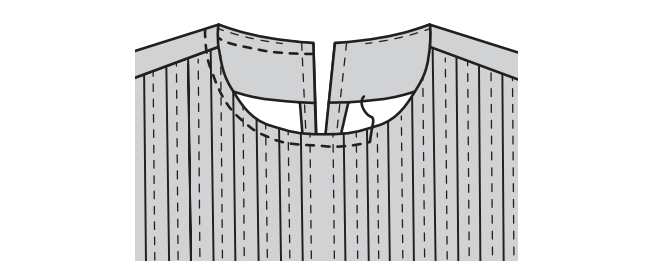
Endroit contre endroit, épinglez la parementure sur le devant et dos, en faisant coïncider les milieux et les coutures d'épaule. Piquez les bords de l'ouverture du dos et de l'encolure. Égalisez. Sous-piquez la parementure aussi loin que possible. Pour sous-piquer, pressez les rentrés vers la parementure. Piquez à travers la parementure et les rentrés près de la couture.



Retournez la parementure vers l'intérieur, pressez, continuez à replier 1.5 cm sur les bords de l'ouverture du dos, pressez. Repliez le bord non fini pour plier. Pressez. Piquez sur place près du bord intérieur de l'ourlet, continuez la piqûre jusqu'au bord supérieur et piquez en angle droit au-dessous du grand cercle. Bâissez la parementure sur les rentrés de l'épaule.

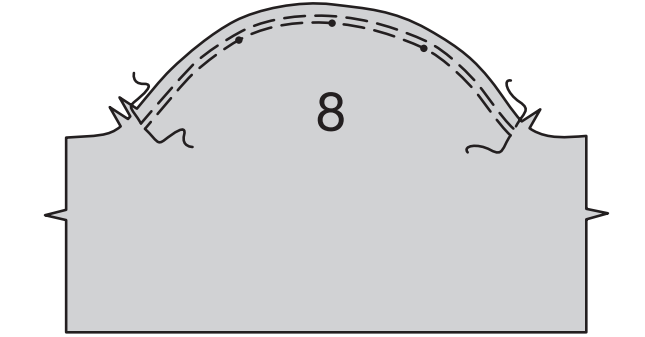


**Modèles B, C** : surpiquez à 6 mm du bord de l'encolure si vous le désirez.

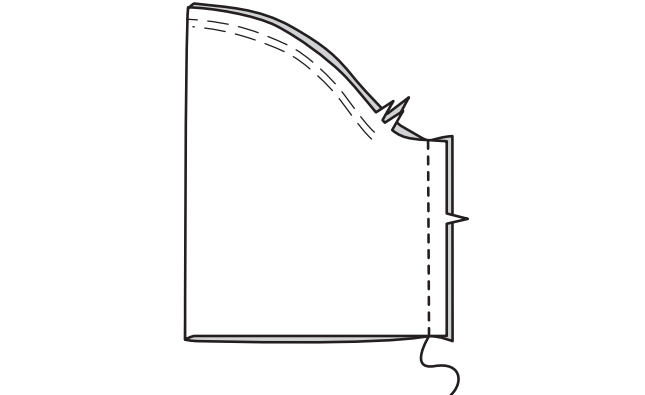


**MANCHE B**

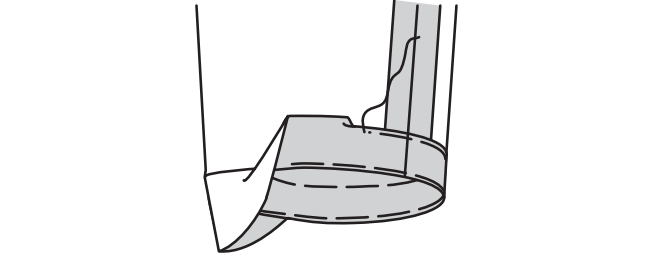
Pour soutenir le bord supérieur sur l'endroit de la **MANCHE (8)**, bâissez à la machine à 1.5 cm et 1 cm du bord non fini entre les encoches, à grands points.



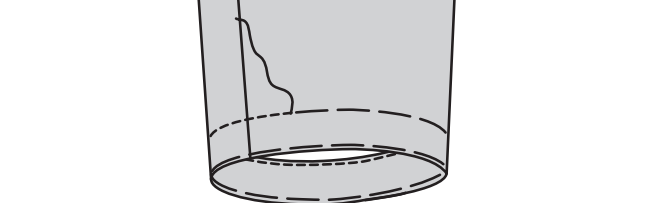
Piquez la couture de manche.



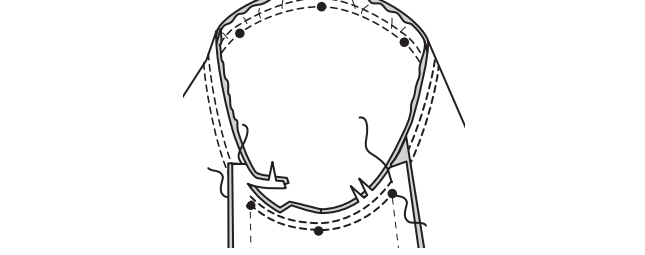
Faites un ourlet de 3.2 cm sur le bord inférieur de la manche. Bâissez près de la pliure à grands points devant. Rentrez 6 mm sur le bord non fini. Bâissez l'ourlet sur place près du bord supérieur. Pressez.



Sur l'endroit, surpiquez l'ourlet en utilisant le bâti supérieur comme un guide. Enlevez le bâti.

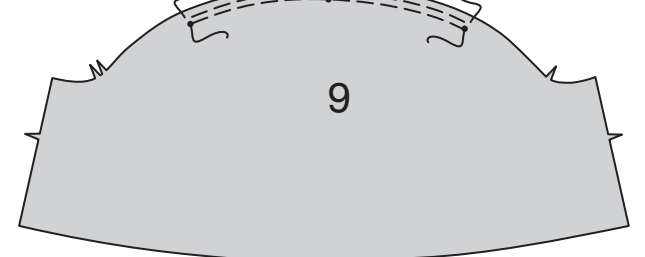


Tenez le vêtement à l'envers avec l'emmanchure vers vous. Endroit contre endroit, épinglez la manche sur le bord de l'emmanchure, en faisant coïncider les petits cercles, en plaçant le petit cercle du milieu sur la couture d'épaule et la couture de dessous de bras sur le petit cercle du milieu sur le panneau du côté. Tirez sur le fil pour ajuster. Bâissez. Piquez, en arrêtant la piqûre aux coutures du panneau du côté, puis piquez à 6 mm de la première piqûre sur le rentré. Égalisez près de la seconde piqûre. Retournez la couture vers la manche.

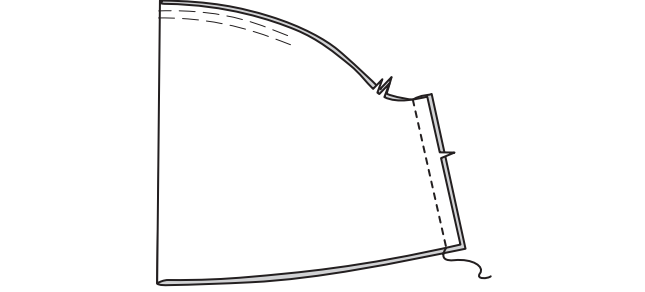


**MANCHE C**

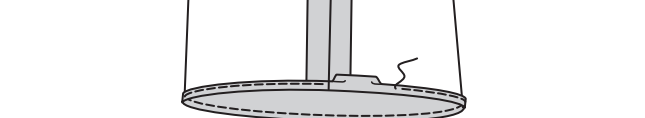
Pour bâtir à la machine pour froncer, réglez la machine au point plus long. Pour froncer le bord supérieur sur l'endroit de la **MANCHE (9)**, bâissez à la machine à 1.5 cm et à 1 cm du bord non fini entre les petits cercles extérieurs, à grands points.



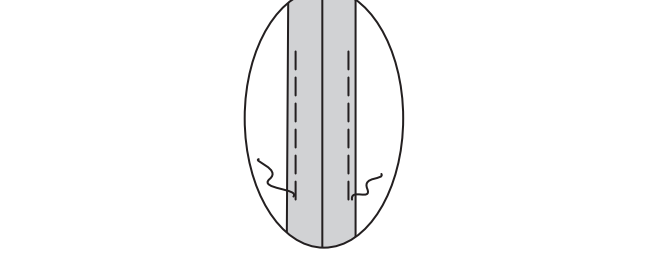
Piquez la couture de manche.



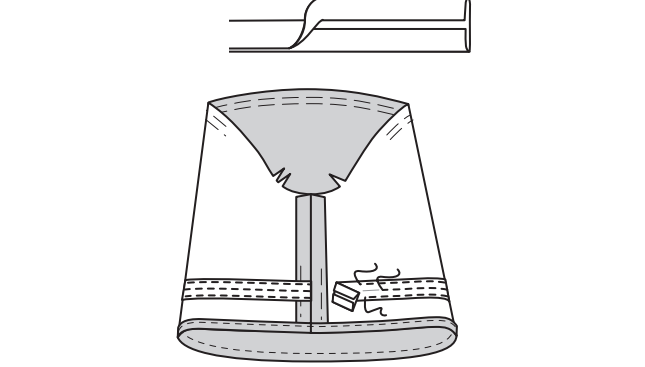
Relevez 1.5 cm sur le bord inférieur de la manche. Pressez. Dépliez le bord pressé. Repliez de nouveau de sorte que le bord non fini soit le long du pli. Pressez. Repliez le long du pli. Piquez sur place près du bord intérieur de l'ourlet. Pressez.



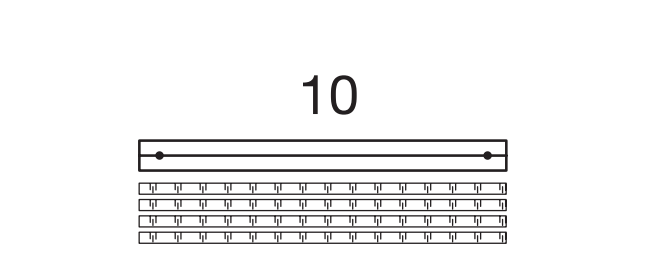
Pour enfiler facilement l'élastique, bâissez environ 3.8 cm des rentrés sur place sur la zone de la coulisse.



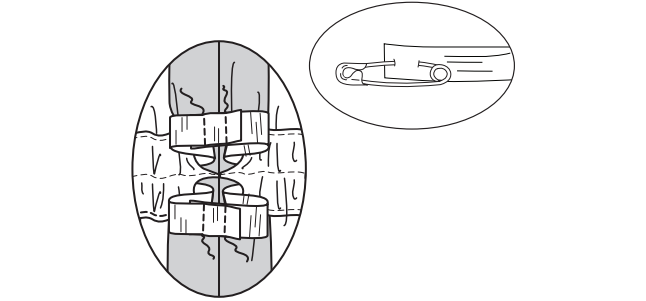
Ouvrez le ruban de biais double extra large. Pressez doucement. Pour former la coulisse, sur l'envers, épinglez le ruban de biais sur la manche ayant le bord inférieur le long de la ligne d'emplacement, en repliant les extrémités pour les rejoindre sur une couture. Bâissez les longs bords. Piquez près des deux longs bords et le long du pli du milieu.



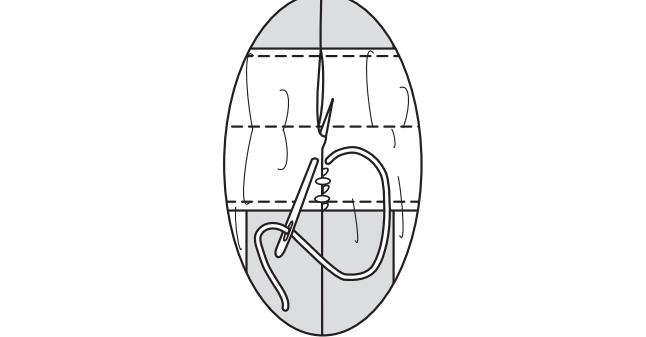
Coupez quatre morceaux d'élastique de 1 cm en utilisant le **GUIDE POUR ÉLASTIQUE (10)**.



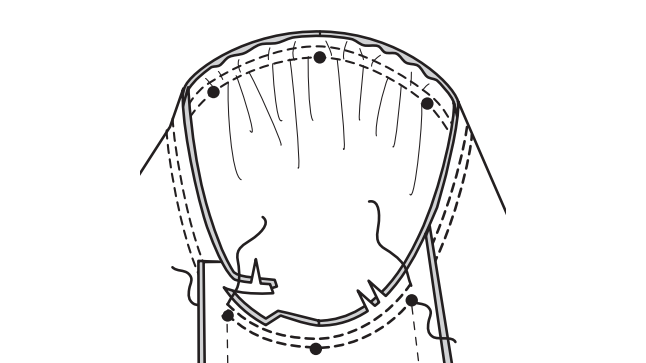
En utilisant une épingle de sûreté, enfiler deux morceaux d'élastique dans la coulisse sur chaque manche. Superposez les extrémités et fixez-les en utilisant une épingle de sûreté. Essayez le vêtement et ajustez si nécessaire. Piquez solidement les extrémités de l'élastique.



Cousez les bords de l'ouverture du ruban de biais aux points coulés, ne prenant que quelques fils de chaque extrémité. Les points ne doivent pas être visibles de l'endroit.

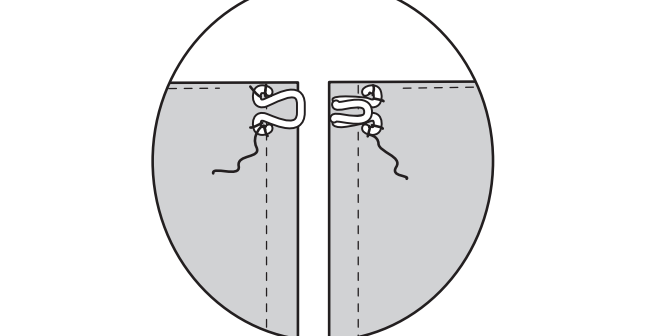


Tenez le vêtement à l'envers avec l'emmanchure vers vous. Endroit contre endroit, épinglez la manche sur le bord de l'emmanchure, en plaçant le petit cercle du milieu sur la couture d'épaule et la couture de dessous de bras sur le petit cercle du milieu sur le panneau du côté. Tirez sur le fil pour ajuster. Bâissez. Piquez, en arrêtant la piqûre aux petits cercles extérieurs, puis piquez à 6 mm de la première piqûre sur le rentré. Égalisez près de la seconde piqûre. Retournez la couture vers la manche.



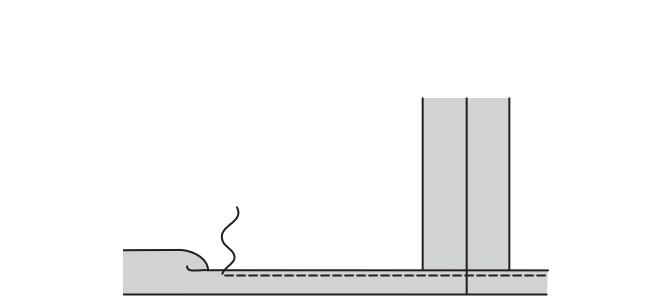
**FINITION**

Cousez l'agrafe sur les bords de l'ouverture du dos, comme illustré.

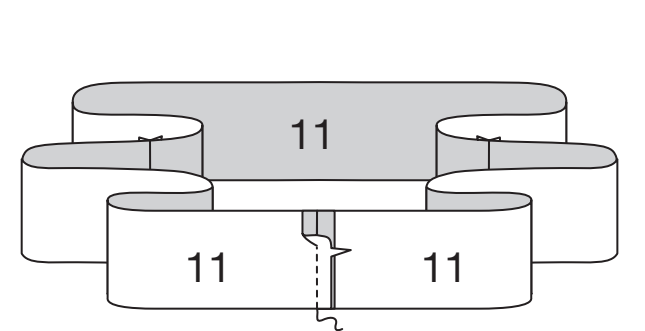


**Modèles A, B** : relevez un ourlet de 1.5 cm sur le bord inférieur du haut. Pressez. Dépliez le bord pressé.

Rentrez de nouveau de sorte que le bord non fini soit le long du pli pressé. Pressez. Repliez le long du pli. Piquez sur place près du bord intérieur de l'ourlet. Pressez.

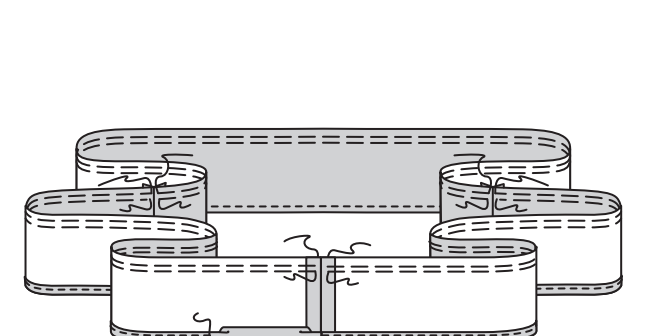


**Modèle C**  
Piquez ensemble les pièces du **VOLANT INFÉRIEUR (11)** en faisant coïncider les encoches, en formant un cercle.



Pour froncer le bord supérieur du volant, réglez la machine au point plus long. Piquez à 1.5 cm et de nouveau à 1.3 cm du bord supérieur du volant.

Pour former un ourlet étroit sur le bord inférieur du volant, relevez un ourlet de 1.5 cm sur le bord inférieur. Pressez. Repliez le bord non fini pour plier. Pressez. Piquez sur place près du bord supérieur de l'ourlet. Pressez.



Endroit contre endroit, épinglez le volant sur le bord inférieur du haut, en faisant coïncider une couture du volant avec la couture du milieu dos et les coutures restantes du volant avec les grands cercles sur le devant. Tirez sur le fil pour ajuster. Piquez, puis piquez à 6 mm sur le rentré. Égalisez près de la seconde piqûre. Pressez la couture vers le haut.

