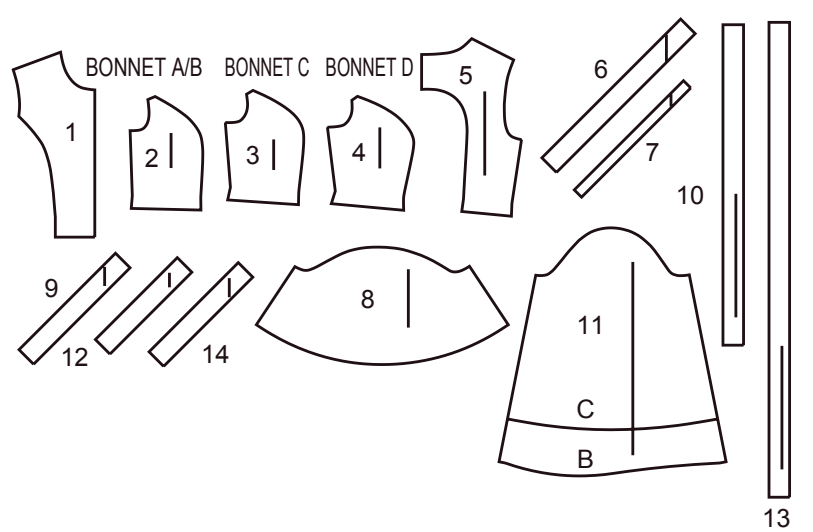




14 PIÈCES DU PATRON




- 1 DEVANT A, B, C
- 2 CÔTÉ DEVANT A, B, C (BONNET A/B)
- 3 CÔTÉ DEVANT A, B, C (BONNET C)
- 4 CÔTÉ DEVANT A, B, C (BONNET D)
- 5 DOS A, B, C
- 6 BORDURE D'ENCOLURE A, B, C
- 7 BOUCLE A, C
- 8 MANCHE A
- 9 BORDURE DE MANCHE A
- 10 ATTACHE A, C
- 11 MANCHE B, C
- 12 BORDURE DE MANCHE B
- 13 ATTACHE B
- 14 BORDURE DE MANCHE C




LIGNE DE DROIT-FIL: Posez sur le droit-fil du tissu parallèle à la lisière ou à la pliure.



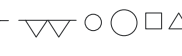
LIGNE DE PLIURE: Placez la ligne sur la pliure du tissu.




MARQUE DE BOUTONNIÈRE: Indique la longueur exacte et l'emplacement des boutonsnières.




MARQUE DE BOUTON: Indique l'emplacement du bouton.



REPÈRES ET SYMBOLES: Pour faire coïncider les coutures et les détails d'assemblage.



Indique la Ligne de Poitrine, Ligne de Taille, les Hanches et/ou le Tour de Bras. Les Mesures font référence à la circonférence du Vêtement Fini (Mesures du corps + Aisance confort + Aisance mode). Ajustez le patron si nécessaire. La mesure ne comprend pas les plis, les pinces et les rentrés.



RENTRE DE COUTURE COMPRIS: 1.5cm, sauf différemment indiqué, mas pas imprimé sur le patron.

ADAPTER SI NÉCESSAIRE

Allongez ou Raccourcissez aux lignes d'ajustement (=) ou où il est indiqué sur le patron. S'il faut ajouter une longueur considérable, vous pouvez acheter du tissu supplémentaire.

POUR RACCOURCIR: Pliez le long de la ligne d'ajustement. Faire une pliure la moitié de la quantité nécessaire. Adhèrent en place.

POUR ALLONGER: Coupez entre les lignes d'ajustement. Étendez la quantité nécessaire, en tenant les bords parallèles. Adhèrent sur le papier.

Lorsque les lignes de Modification ne se trouvent pas sur le patron, allongez ou raccourcissez au bord inférieur.

COUPER ET MARQUER

★ Coupez d'abord les autres pièces, en laissant assez de tissu pour couper cette pièce. Ouvrez le tissu. Pour les pièces "Coupez 1", coupez la pièce une fois sur une épaisseur simple avec la pièce vers le haut sur l'endroit du tissu.

La pièce du patron peut avoir des lignes de coupe pour plusieurs tailles. Choisissez la ligne de coupe correcte ou les pièces de patron pour votre taille.

Avant de **COUPER**, placez toutes les pièces sur le tissu selon le plan de coupe. Épinglez. (**Les plans montrent l'emplacement approximatif des pièces de patron, lequel peut varier selon la taille du patron**). Coupez **EXACTEMENT**, en maintenant les repères vers l'extérieur.

Avant d'enlever le patron, **REPORTER LES MARQUES** et les lignes d'assemblage sur l'Envers du Tissu, en utilisant la méthode à Épingles et à Craie ou le Papier à Calquer et la Roulette de Couturière. Les marques nécessaires sur l'endroit du tissu doivent être faites au fil.

NOTE: Les parties encadrées avec des pointillées (a! b! c!) dans les plans représentent les pièces coupées selon les mesures données.

PLANS DE COUPE

TAILLES DE BONNET A/B, C, D

Pour obtenir les meilleurs résultats ; avant de couper le tissu, choisissez la pièce de patron DEVANT SUPÉRIEUR pour votre taille de bonnet.

COMMENT VÉRIFIER LA TAILLE DU BONNET :

TOUR DE POITRINE (1)

Mesurez en ligne droite à travers le dos et sur la partie la plus forte de votre poitrine.

TOUR DE BUSTE (2)

Mesurez à travers le dos, vers le haut par-dessous les bras et à travers la partie supérieure de votre poitrine.

CHOISISSEZ LES PIÈCES DE PATRON

BONNET A-B : si votre tour de poitrine est jusqu'à 5 cm plus grande que votre tour de buste, utilisez la pièce de patron 1.

BONNET C : si votre tour de poitrine est de 5 cm à 7.5 cm plus grande que votre tour de buste, utilisez la pièce de patron 2.

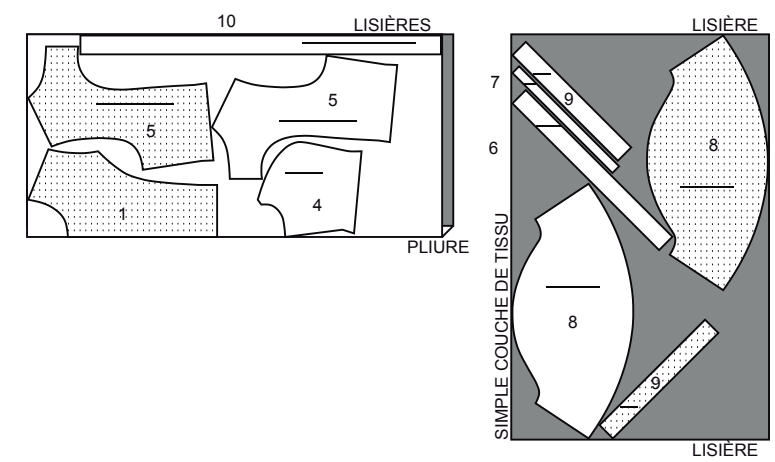
BONNET D : si votre tour de poitrine est de 7.5 cm à 10 cm plus grande que votre tour de buste, utilisez la pièce de patron 3.

HAUT A

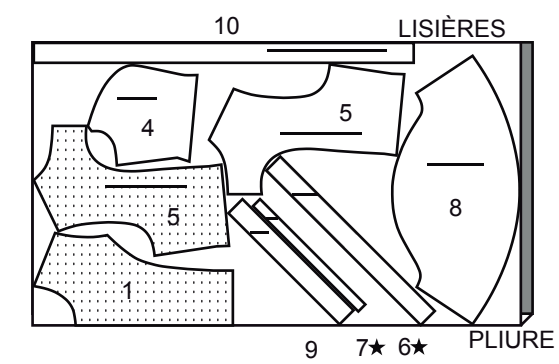
utilisez les pièces : 1,4,5,6,7,8,9,10

NOTE : On montre les plans de coupe pour le **bonnet D**.
Pour le bonnet A/B : substituez la pièce 2 à la pièce 4.
Pour le bonnet C : substituez la pièce 3 à la pièce 4.

115 cm
avec ou sans sens
toutes les tailles



150 cm
avec ou sans sens
toutes les tailles

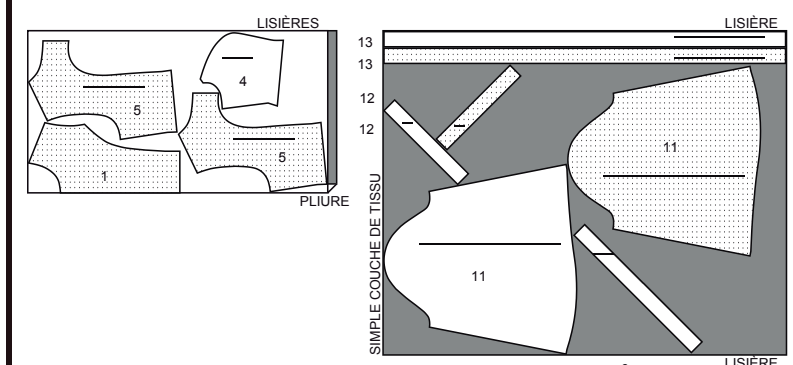


HAUT B

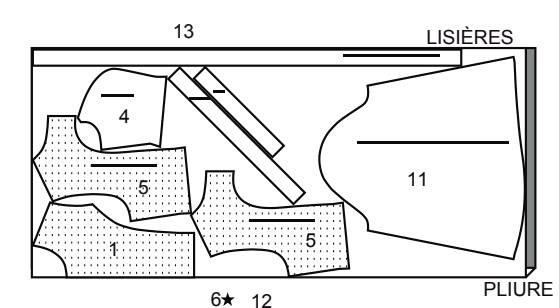
utilisez les pièces : 1,4,5,6,11,12,13

NOTE : On montre les plans de coupe pour le **bonnet D**.
Pour le bonnet A/B : substituez la pièce 2 à la pièce 4.
Pour le bonnet C : substituez la pièce 3 à la pièce 4.

115 cm
avec ou sans sens
toutes les tailles



150 cm
avec ou sans sens
toutes les tailles

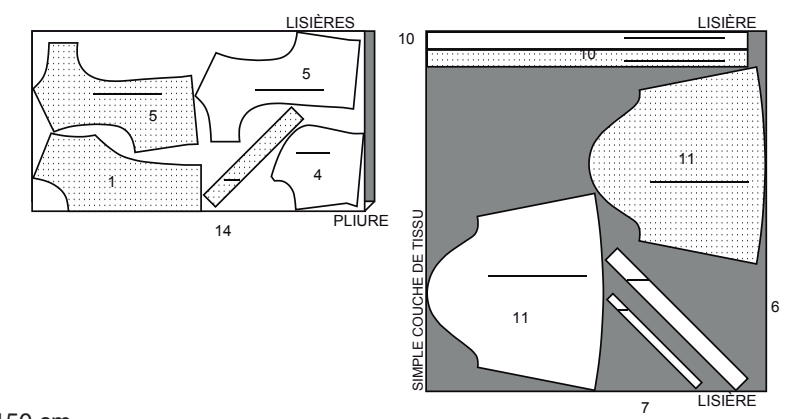


HAUT C

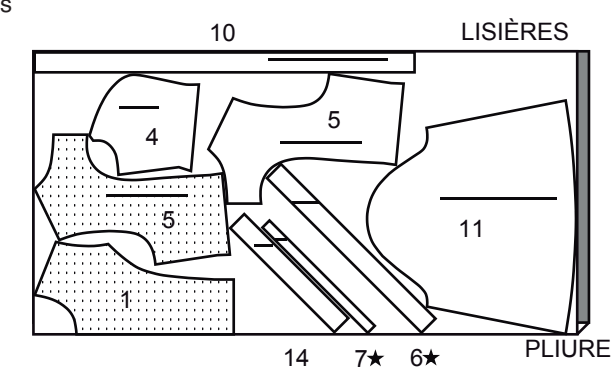
utilisez les pièces : 1,4,5,6,7,10,11,14

NOTE : On montre les plans de coupe pour le **bonnet D**.
Pour le bonnet A/B : substituez la pièce 2 à la pièce 4.
Pour le bonnet C : substituez la pièce 3 à la pièce 4.

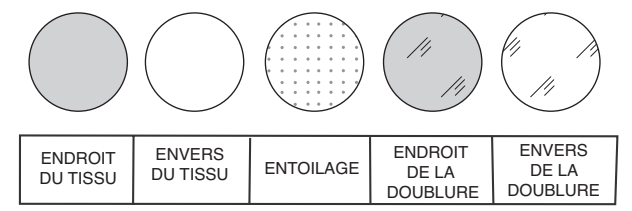
115 cm
avec ou sans sens
toutes les tailles



150 cm
avec ou sans sens
toutes les tailles

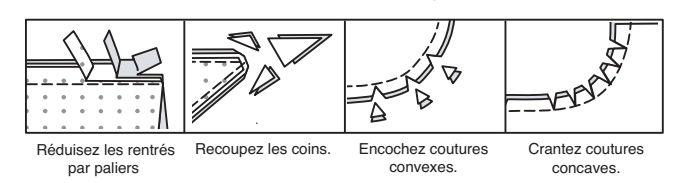


INFORMATION DE COUTURE LÉGENDE DES CROQUIS



RENTRES DE COUTURE

Utilisez des rentrés de 1.5 cm sauf indiqué différemment.



ÉPINGLER ET AJUSTER
Épinglez ou bâtissez les coutures, ENDROIT CONTRE ENDROIT, en faisant coïncider les repères. Ajustez le vêtement avant de piquer les coutures principales.

PRESSAGE
Pressez les rentrés de couture ensemble; puis ouvrez-les au fer sauf indiqué différemment. Crantez-les si nécessaire de sorte qu'ils restent à plat.

GLOSSAIRE

Les termes techniques, imprimés en **CARACTÈRES GRAS** au cours de l'assemblage, sont expliqués ci-dessous.

SOUTENIR - Piquer à grands points sur la ligne de couture. A l'assemblage, tirer les extrémités du fil canette et répartir l'ampleur.

NOTE : A la tête d'une manche, piquer de nouveau dans le rentré à 6 mm et tirer les fils canette simultanément.

FRONCER - Piquer à grands points sur la ligne de couture, puis à 6 mm dans le rentré ou sur les lignes de fronces indiquées sur le patron. Tirer les fils canette à l'ajustage et répartir les fronces.

POINTS COULÉS - Glisser l'aiguille dans le bord plié et faire un point au-dessous dans le vêtement, ne prenant qu'un seul fil.

PIQÛRE DE SOUTIEN - Piquer dans le rentré à 3 mm de la ligne de couture, soit à 1.3 cm du bord non fini.

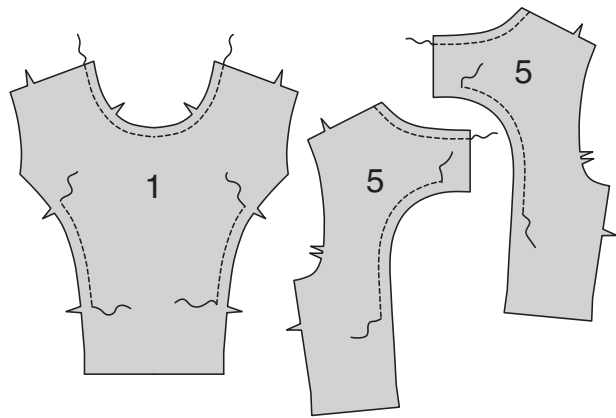
SOUS-PIQUER – Déplier la parementure ou au-dessous du vêtement ; piquer sur le rentré près de la couture.



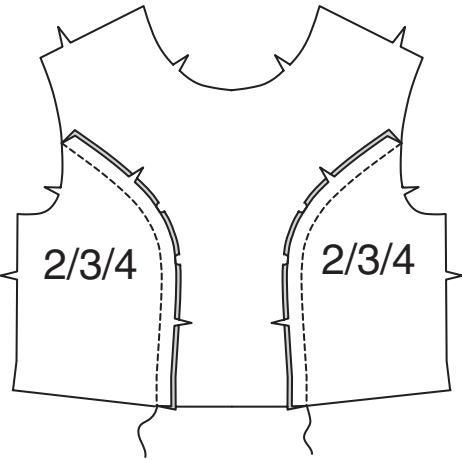
INSTRUCTIONS DE COUTURE

HAUT A, B, C
DEVANT ET DOS

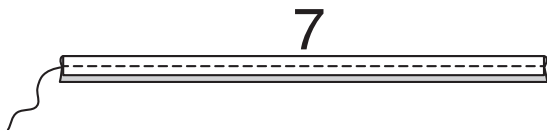
Faites une **PIQÛRE DE SOUTIEN** sur le bord de l'encolure du DEVANT (1) et les bords du côté entre les encoches. Faites une **PIQÛRE DE SOUTIEN** sur le bord de l'encolure et intérieur arrondi des pièces du DOS (5).



Épinglez le CÔTÉ DEVANT (2/3/4) sur le bord du côté du devant, en crantant le devant si nécessaire ; bâtissez. Piquez. Pressez la couture vers le devant.

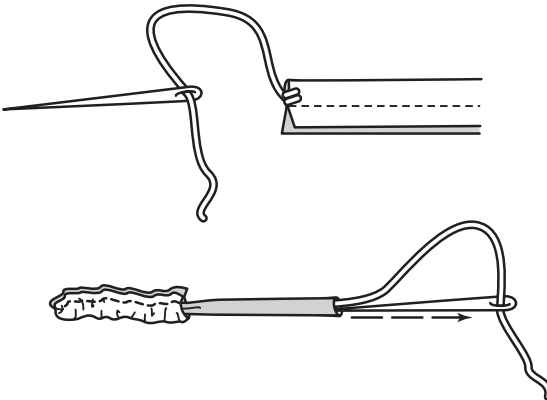


MODÈLES A, C :
Endroit contre endroit, pliez chaque BOUCLE (7) en deux dans le sens de la longueur. Piquez ensemble les longs bords en couture de 6 mm, en laissant les extrémités ouvertes.



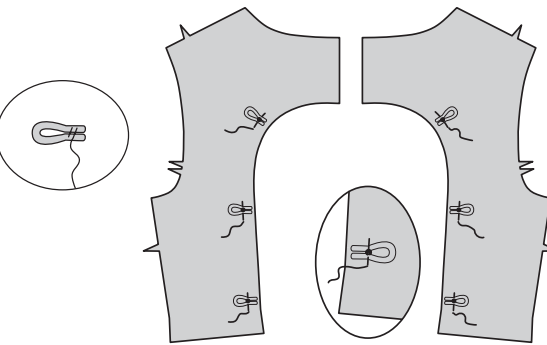
Avec une aiguille, attachez un fil solide sur une extrémité de la boucle. Poussez l'aiguille (d'abord le chas) à travers la bande. Retournez la boucle à l'ENDROIT.

Coupez la boucle en 6 morceaux, chacun de 6.5 cm de longueur.



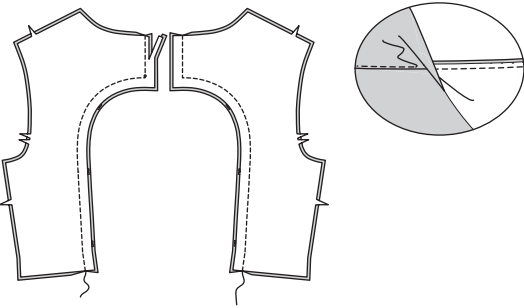
Amenez les extrémités de chaque boucle l'une sur l'autre ; bâtissez les extrémités. Sur l'endroit, épinglez les boucles sur deux pièces du dos, en centrant par-dessus les petits cercles, ayant les bords non finis au même niveau ; bâtissez.

NOTE : Les pièces restantes du dos seront utilisées pour les parementures.



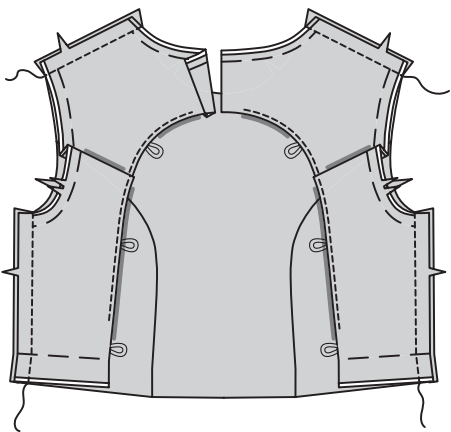
MODÈLES A, B, C :
ENDROIT CONTRE ENDROIT et ayant les bords non finis au même niveau, épinglez la parementure sur le dos.

Piquez le bord du dos et intérieur arrondi, (par-dessus les boucles pour les **Modèles A, C**), en pivotant sur le bord inférieur du prolongement. Égalisez.



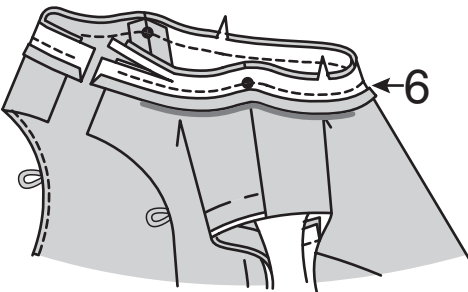
SOUS-PIQUEZ le bord intérieur arrondi aussi loin que possible. Retournez le dos à l'endroit, en retournant les boucles pour les **Modèles A, C**. Pressez.

Bâtissez ensemble les bords non finis. Piquez les dos et le devant sur les épaules et les coutures latérales.



Rentrez au fer 1.3 cm sur le bord sans encoche de la BORDURE D'ENCOLURE (6). Coupez à 1 cm. Épinglez la bordure d'encolure sur le bord de l'encolure, endroit contre endroit, en faisant coïncider les encoches et les milieux, en plaçant les petits cercles sur les coutures d'épaule. (La bordure s'étendra 1.5 cm au-delà des bords de l'ouverture du dos). Piquez en couture de 1.3 cm, en étirant la bordure pour ajuster.

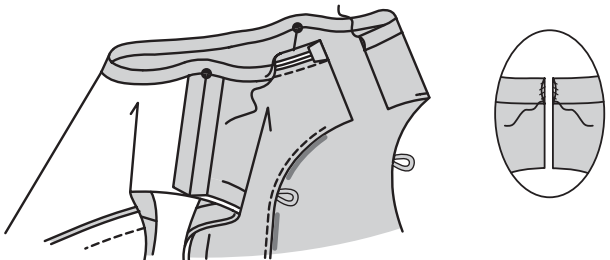
Coupez la couture à 1 cm. Pressez la couture vers la bordure.



Repliez les extrémités de la bordure ; coupez à 1 cm. Retournez la bordure vers l'intérieur le long de la ligne de cassure, en enfermant les bords non finis.

Cousez le bord pressé par-dessus la couture aux **POINTS COULÉS**, en faisant coïncider les petits cercles et en étendant la bordure pour ajuster.

Cousez de façon invisible les extrémités de la bordure ensemble aux **POINTS COULÉS**.

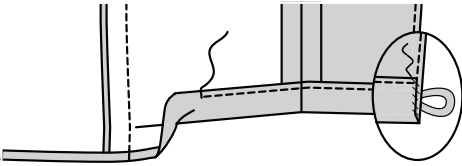


MODÈLES A, C :
Pressez le bord inférieur du haut vers l'INTÉRIEUR le long de la ligne de pliure, en formant l'ourlet.

Rentrez au fer 6 mm sur le bord non fini.

Piquez près du bord intérieur pressé.

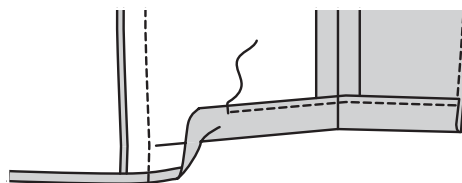
Cousez de façon invisible l'ourlet sur les bords du dos aux **POINTS COULÉS**.



MODÈLE B :
Pressez le bord inférieur vers l'INTÉRIEUR le long de la ligne de pliure, en formant une coulisse.

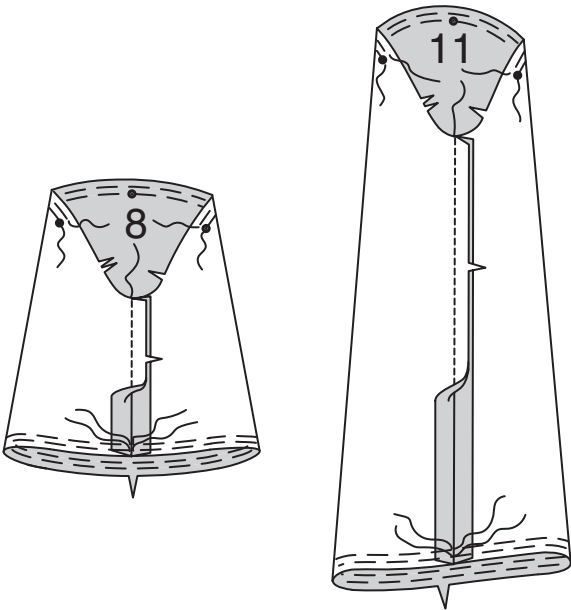
Rentrez au fer 6 mm sur le bord non fini.

Piquez près du bord intérieur pressé, en laissant les extrémités ouvertes.



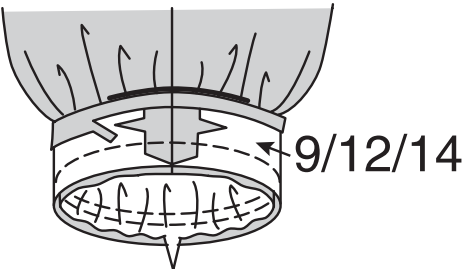
MANCHE

SOUTENEZ la tête de MANCHE (8 ou 11) entre les petits cercles extérieurs. Piquez la couture de manche. **FRONCEZ** le bord inférieur de la manche.

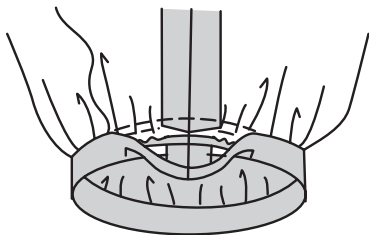


Piquez les extrémités OU la BORDURE DE MANCHE (9 OU 12 OU 14).

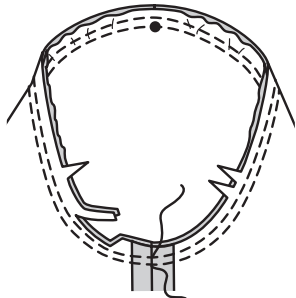
Rentrez au fer 1.3 cm sur le bord sans encoche de la bordure de manche. Coupez le bord pressé à 1 cm. Épinglez la bordure de manche sur le bord inférieur de la manche, endroit contre endroit, en faisant coïncider les encoches. Tirez sur le fil de fronces ; bâtissez. Piquez en couture de 1.3 cm.



Coupez la couture à 1 cm. Pressez la couture vers la bordure. Retournez la bordure vers l'intérieur le long de la ligne de cassure, en enfermant les bords non finis. Cousez le bord pressé par-dessus la couture aux **POINTS COULÉS**.

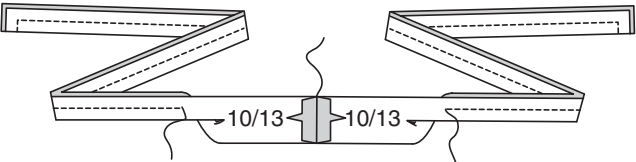


Endroit contre endroit, épinglez la manche sur l'emmanchure, en plaçant le petit cercle intérieur sur la couture d'épaule, en faisant coïncider les encoches et les petits cercles restants. Tirez sur le fil de fronces ; bâtissez. Piquez, puis piquez à 6 mm du rentré. Égalisez près de la piqûre. Pressez les rentrés ensemble, puis retournez la couture vers la manche.



Piquez les extrémités à encoche de l'ATTACHE (10 ou 13). Pliez l'attache en deux sur la ligne de pliure, endroit contre endroit.

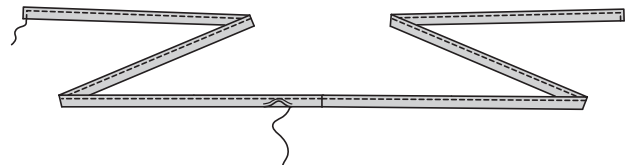
Piquez en couture de 1.3 cm, en laissant une ouverture sur le long bord pour retourner. Égalisez.



Retournez l'attache à l'ENDROIT ; pressez.

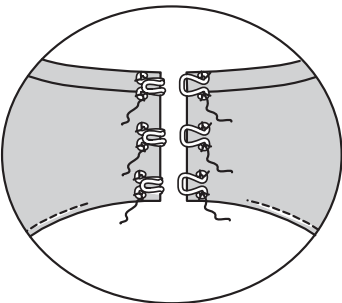
Cousez l'ouverture fermée aux **POINTS COULÉS**.

PIQUEZ AU BORD près des bords cousus.



FINITION

Rejoignez les bords du milieu dos sur l'ENVERS. Cousez les agrafes sur les bords du dos, en cousant les agrafes sur le dos DROIT et les portes d'agrafe sur le dos GAUCHE, en les séparant uniformément.



PASSEZ L'ATTACHE DANS LES BOUCLES POUR LES MODÈLES A, C OU DANS LA COULISSE POUR LE MODÈLE B, COMME ILLUSTRÉ SUR LA POCHETTE.