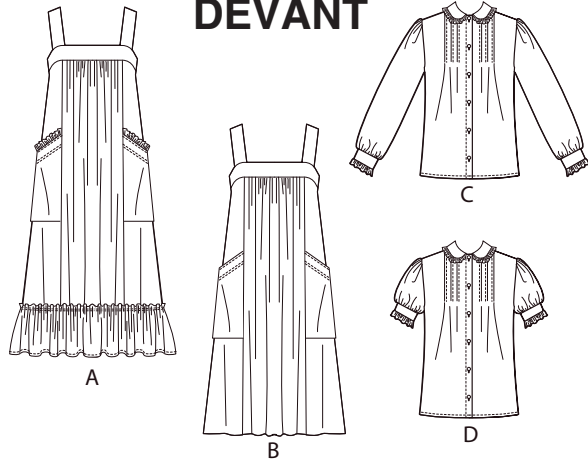
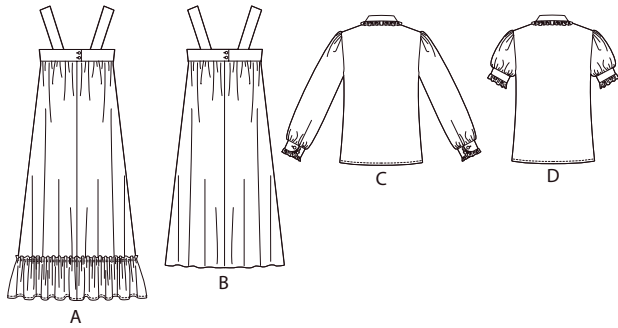


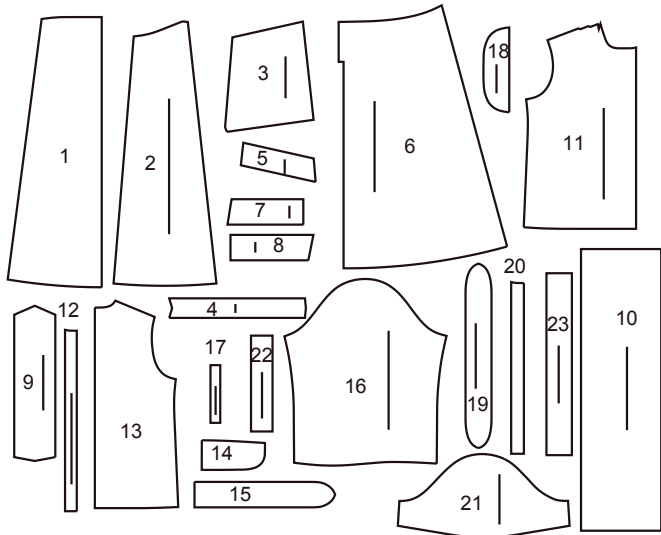
DEVANT



DOS

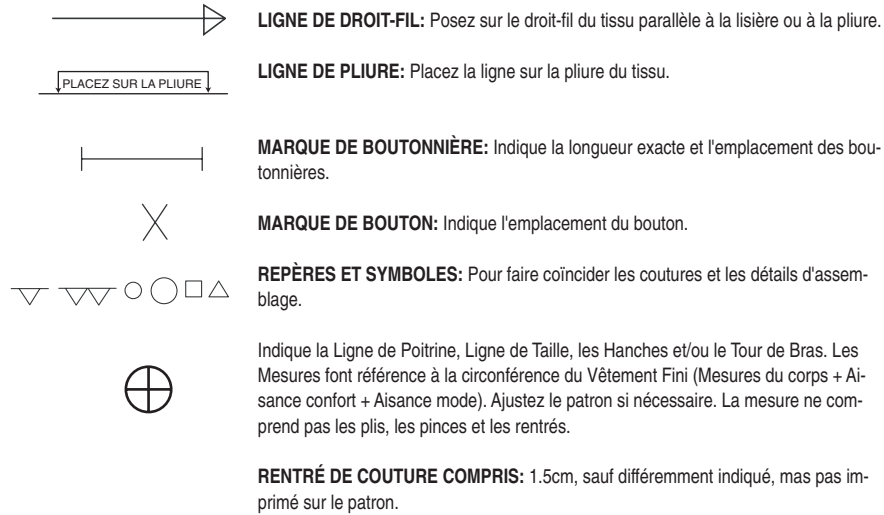


23 PIÈCES DU PATRON

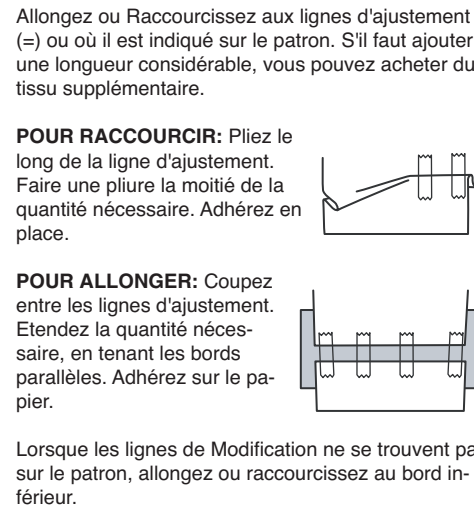


- | | |
|-------------------------------|------------------------------------|
| 1 Devant – A, B | 13 Dos – C, D |
| 2 Côté devant – A, B | 14 Col – C, D |
| 3 Poche – A, B | 15 Volant de col – C, D |
| 4 Volant – A | 16 Manche – C |
| 5 Parementure de poche – A, B | 17 Sous-patte – C |
| 6 Dos – A, B | 18 Poignet – C |
| 7 Bande devant – A, B | 19 Volant de poignet – C |
| 8 Bande dos - A, B | 20 Guide pour boutonsnières – C, D |
| 9 Bretelle – A, B | 21 Manche – D |
| 10 Volant inférieur – A | 22 Bande de manche – D |
| 11 Devant - C, D | 23 Volant de manche – D |
| 12 Entoilage devant – C, D | |

MARQUES DU PATRON



ADAPTER SI NÉCESSAIRE



RÉTRÉCISSEZ LE TISSU qui n'est pas étiqueté prérétréci. Repassez.
ENFERMEZ LE PLAN DE COUPE pour le Modèle, la Taille, la Largeur du Tissu.
Utilisez les plans de coupe **AVEC SENS** pour les tissus à dessins dans une seule direction, sens, poil ou surfaces nuancées. Puisque la plupart de tissus de tricot ont la surface nuancée, on utilise un plan de coupe avec sens.
Pour les **ÉPAISSEURS DOUBLES (AVEC PLIURE)**, pliez le tissu endroit contre endroit.
* **ÉPAISSEURS DOUBLES (SANS PLIURE)** - Pour les tissus avec sens, pliez le tissu transversalement, endroit contre endroit. Marquez comme illustré. Coupez le long de la pliure transversale du tissu (A). Retournez l'épaisseur supérieure sur 180° pour que les flèches aillent dans la même direction et posez-la sur l'épaisseur inférieure, endroit contre endroit (B).

Pour une **SEULE ÉPAISSEUR** - Posez le tissu, endroit vers le haut. (Pour les Tissus à Fourrure, placez le poil vers le bas).

COUPER ET MARQUER

★ Coupez d'abord les autres pièces, en laissant assez de tissu pour couper cette pièce. Ouvrez le tissu. Pour les pièces "Coupez 1", coupez la pièce une fois sur une épaisseur simple avec la pièce vers le haut sur l'endroit du tissu.

La pièce du patron peut avoir des lignes de coupe pour plusieurs tailles. Choisissez la ligne de coupe correcte ou les pièces de patron pour votre taille.

Avant de **COUPER**, placez toutes les pièces sur le tissu selon le plan de coupe. Epinglez. (**Les plans montrent l'emplacement approximatif des pièces de patron, lequel peut varier selon la taille du patron**). Coupez **EXACTEMENT**, en maintenant les repères vers l'extérieur.

Avant d'enlever le patron, **REPORTER LES MARQUES** et les lignes d'assemblage sur l'Envers du Tissu, en utilisant la méthode à Épingles et à Craie ou le Papier à Calquer et la Roulette de Couturière. Les marques nécessaires sur l'endroit du tissu doivent être faites au fil.

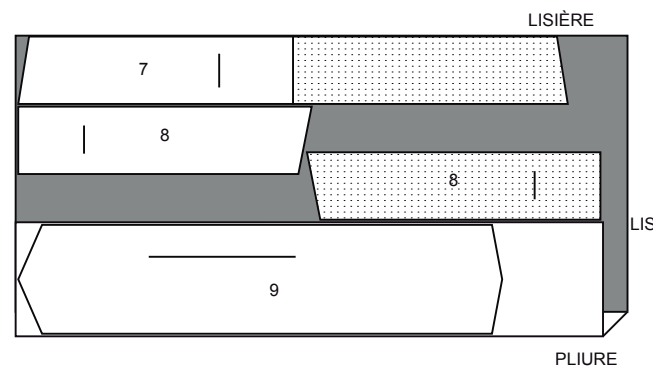
NOTE: Les parties encadrées avec des pointillées (a! b! c!) dans les plans représentent les pièces coupées selon les mesures données.

PLANS DE COUPE

ENTOILAGE A, B

utilisez les pièces : 7, 8, 9

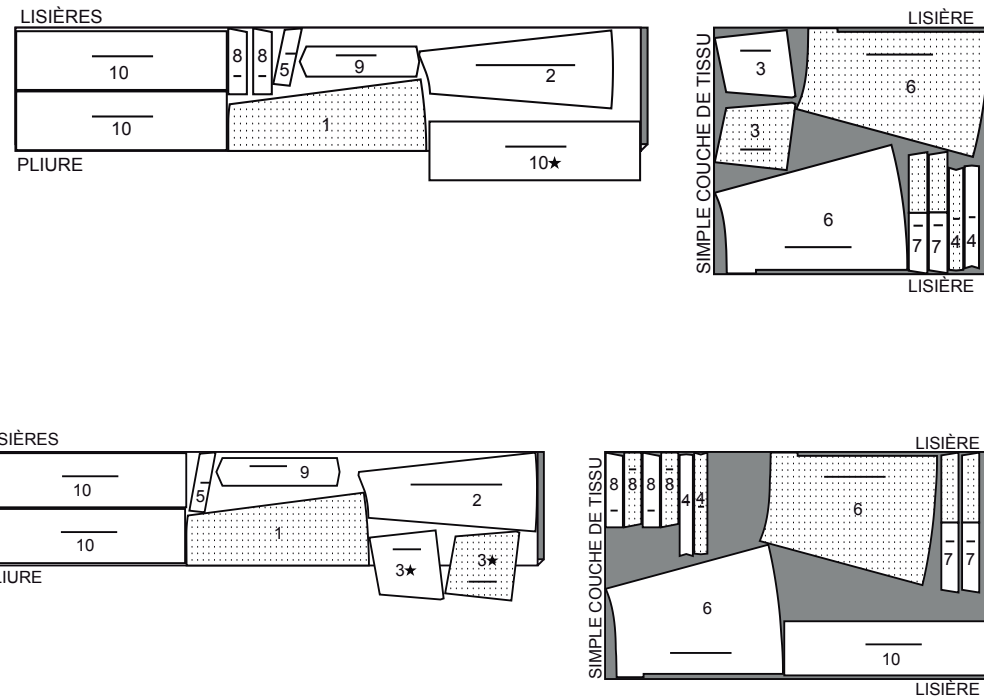
51 cm
sans sens
toutes les tailles



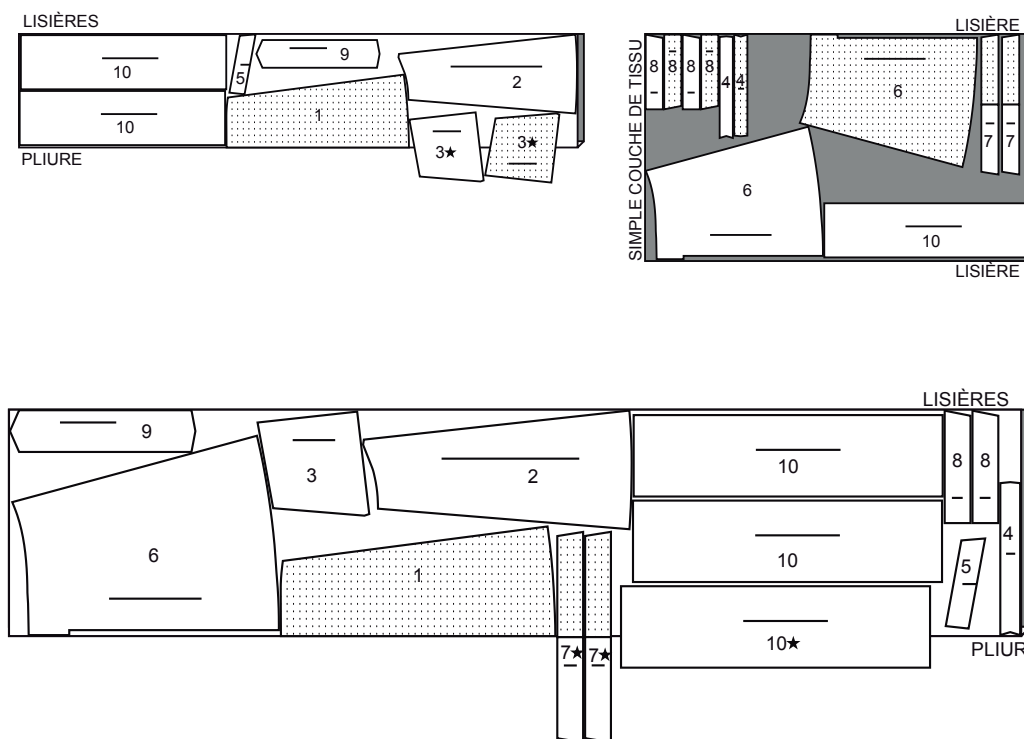
ROBE A

utilisez les pièces : 1,2,3,4,5,6,7,8,9,10

115 cm
avec sens
6-8-10-12-14



115 cm
avec sens
16-18-20-22-24

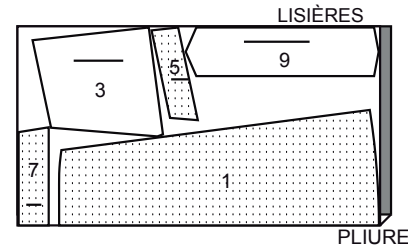


150 cm
avec sens
toutes les tailles

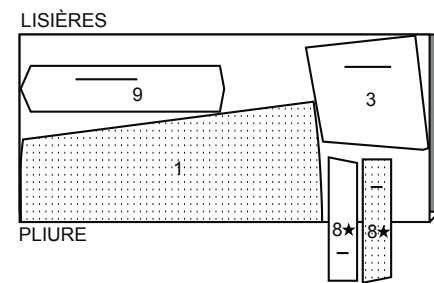
ROBE B

utilisez les pièces : 1,2,3,5,6,7,8,9

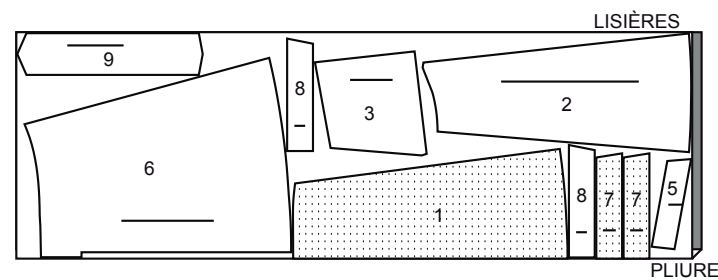
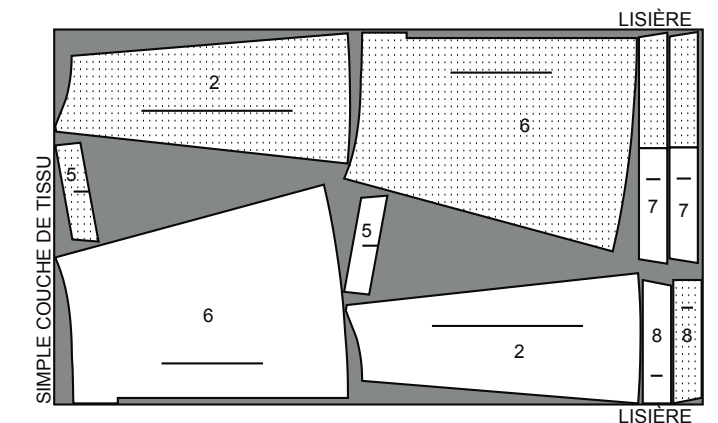
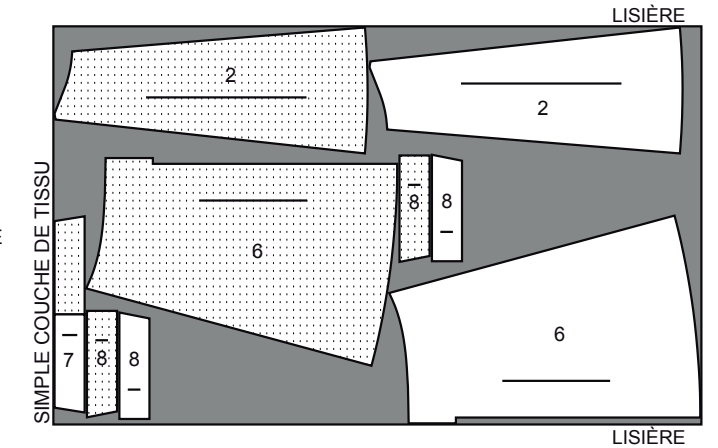
115 cm
avec sens
6-8-10-12-14



115 cm
avec sens
16-18-20-22-24



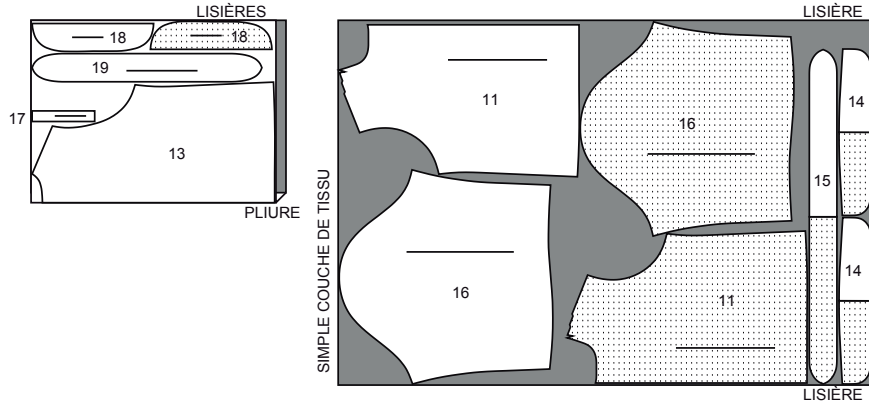
150 cm
avec sens
toutes les tailles



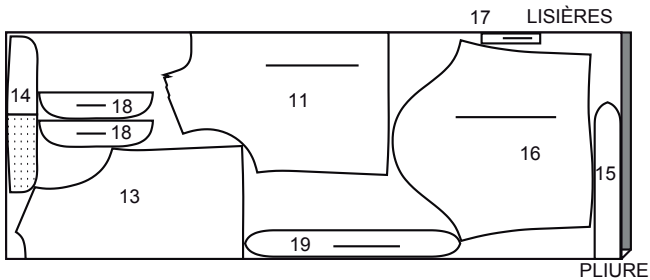
ROBE C

utilisez les pièces : 11,13,14,15,16,17,18,19

115 cm
avec sens
toutes les tailles



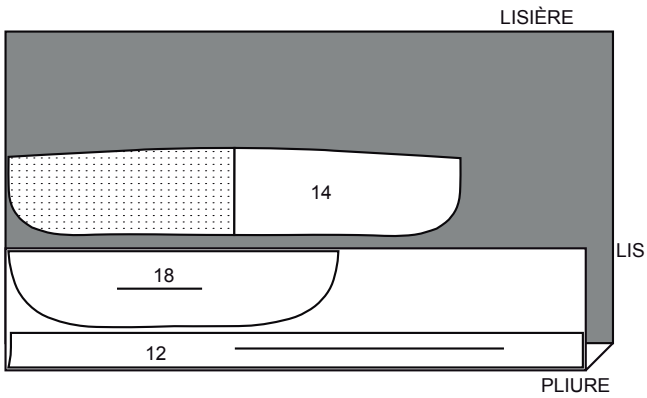
150 cm
avec sens
toutes les tailles



ENTOILAGE C

utilisez les pièces : 12,14,18

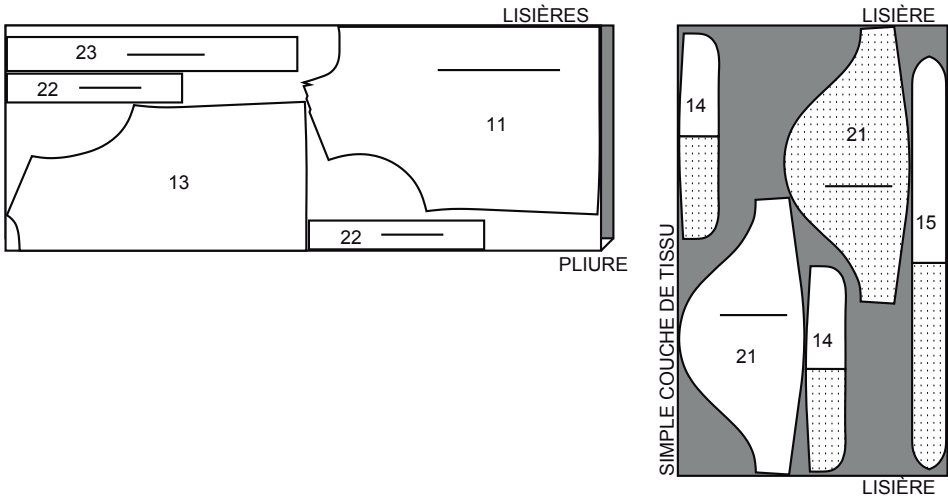
51 cm
sans sens
toutes le tailles



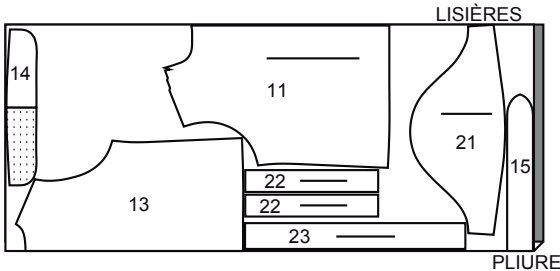
CHEMISIER D

utilisez les pièces : 11,13,14,15,21,22,23

115 cm
avec sens
toutes les tailles



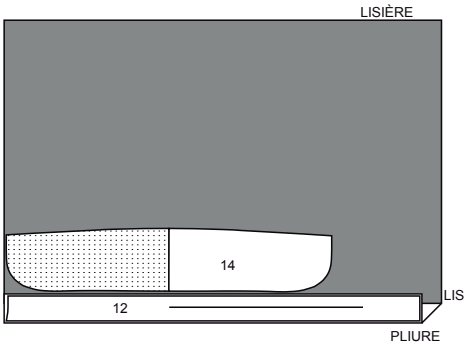
150 cm
avec sens
toutes les tailles



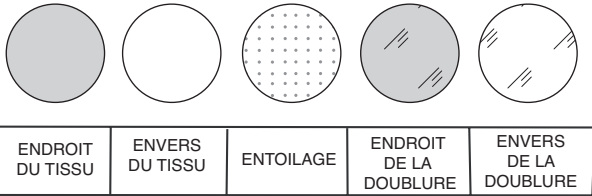
ENTOILAGE D

utilisez les pièces : 12, 14

51 cm
sans sens
toutes les tailles

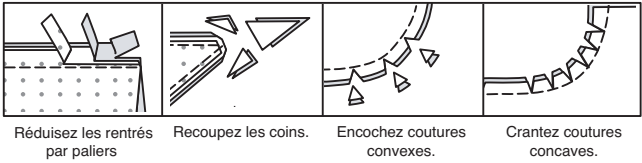


INFORMATION DE COUTURE
LÉGENDE DES CROQUIS



RENTRÉS DE COUTURE

Utilisez des rentrés de 1.5 cm sauf indiqué différemment.



ÉPINGLER ET AJUSTER

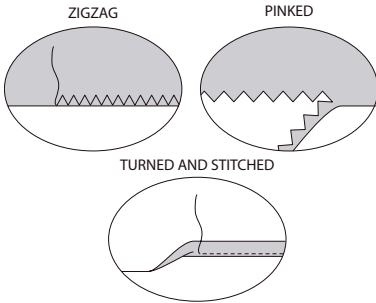
Épinglez ou bâtissez les coutures, ENDROIT CONTRE ENDROIT, en faisant coïncider les repères. Ajustez le vêtement avant de piquer les coutures principales.

PRESSAGE

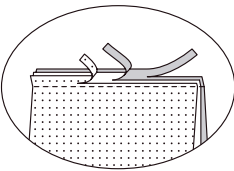
Pressez les rentrés de couture ensemble; puis ouvrez-les au fer sauf indiqué différemment. Crantez-les si nécessaire de sorte qu'ils restent à plat.

INSTRUCTIONS DE COUTURE
TERMES DE COUTURE

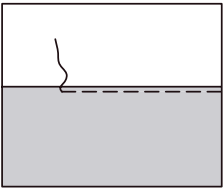
FINIR LE BORD NON FINI DU RENTRÉ – finissez les bords non finis des rentrés au point zigzag, coupés en zigzag ou retournés et piqués.



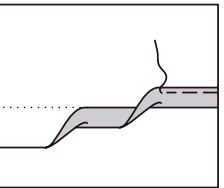
DÉGRADER – coupez les rentrés jusqu'aux largeurs dégradés et l'entoilage près de la piqure.



PIQUER LE BORD/PIQUER AU BORD – Piquer près du bord fini ou de la couture.



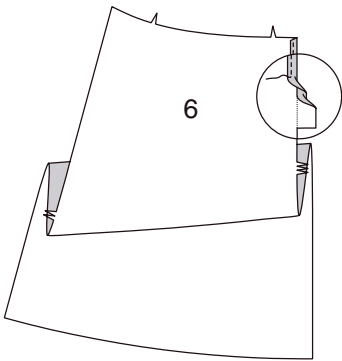
OURLET ÉTROIT – Replier l'ourlet, presser en répartissant l'ampleur si nécessaire. Déplier l'ourlet. Replier de nouveau en faisant coïncider le bord non fini avec la pliure ; presser. Replier le long du pli ; piquer.



JUMPER OU ROBE-BAIN-DE-SOLEIL – MODÈLE A
OU B

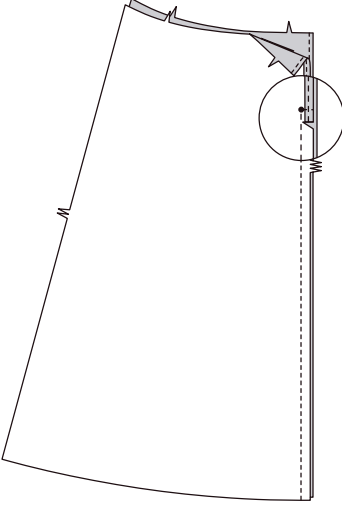
COUTURE DU DOS

Finissez les bords du prolongement du DOS (6) avec un ourlet étroit de 1.5 cm.



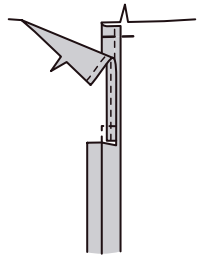
Piquez la couture du milieu dos du bord inférieur jusqu'au grand cercle, pivotez et piquez à travers le bord inférieur du prolongement.

Crantez le rentré au-dessous du prolongement sur le dos DROIT. Ouvrez les rentrés au fer au-dessous du cran.



Pressez les prolongements vers le dos GAUCHE, en rentrant au fer le prolongement GAUCHE sur le milieu dos.

Bâtissez le prolongement GAUCHE sur le bord supérieur.



POCHES ET COUTURE RESTANTE

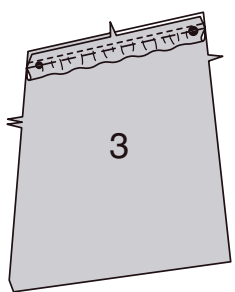
MODÈLE A

Pliez le VOLANT (4) en deux, ENVERS CONTRE ENVERS. Pressez. Épinglez les bords à ENCOCHE ensemble.

Pour froncer le volant, bâtissez à la machine le long de la ligne de couture. Piquez de nouveau à 6 mm de la première piqure à l'intérieur du rentré.



ENDROIT CONTRE ENDROIT, épinglez le volant sur la POCHE (3), en faisant coïncider les encoches. Tirez sur le fil de forces pour ajuster. Bâtissez.

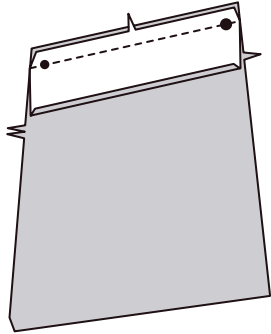


MODÈLES A, B

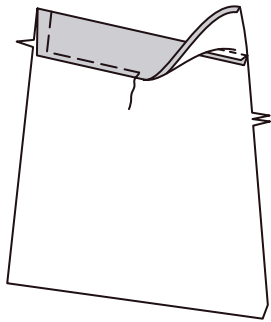
Rentrez au fer 6 mm sur le long bord SANS ENCOCHE de la PAREMENTURE DE POCHE (5).



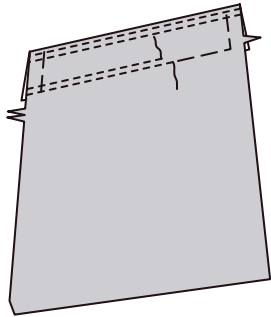
Piquez la parementure sur la poche (par-dessus le volant pour le MODÈLE A), ENDROIT CONTRE ENDROIT, en faisant coïncider les encoches.
DÉGRADEZ les rentrés : reportez-vous aux TERMES DE COUTURE.



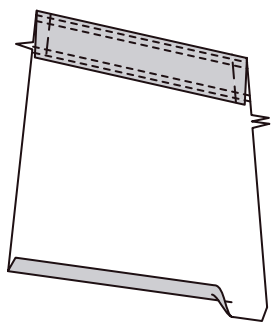
Retournez la parementure vers l'INTÉRIEUR. Bâtissez. Pressez.



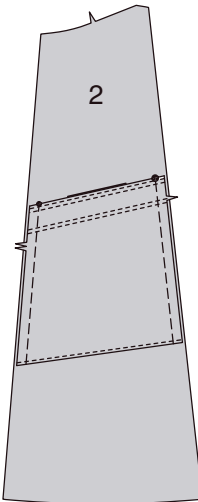
Surpiquez le bord cousu de la poche. Surpiquez de nouveau à 6 mm de la première piqure. Les croquis montrent le **modèle B**.



Rentrez au fer 1.5 cm sur le bord inférieur de la poche.



Épinglez la poche sur le CÔTÉ DEVANT (2), en faisant coïncider les petits cercles, les grands cercles et les encoches. Bâtissez les bords non finis ensemble. Surpiquez près du bord inférieur.



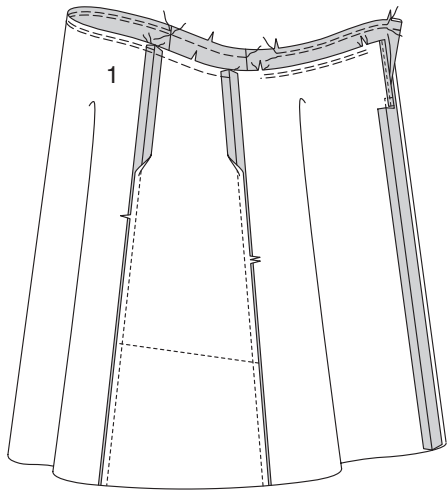
FRANÇAIS M8318 - Page 3 de 4

Piquez les côtés devant sur le **DEVANT** (1), **ENDROIT CONTRE ENDROIT**.

Piquez le devant et le dos sur les côtés.

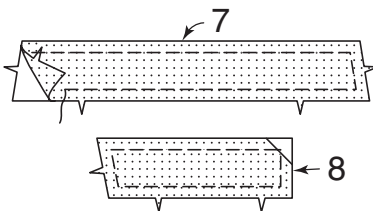
Pour froncer le bord supérieur du devant et dos entre les encoches, bâtissez à la machine le long de la ligne de couture. Piquez de nouveau à 6 mm de la première piqûre à l'intérieur du rentré.

Pour soutenir le bord supérieur du côté devant, faites une rangée de bâti à la machine le long de la ligne de couture.

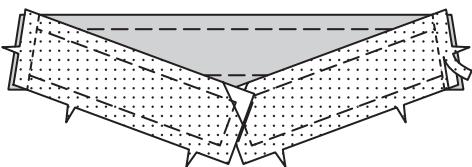


BANDES ET BRETELLES

Épinglez l'entoilage sur l'**ENVERS** de la **BANDE DOS** (8) et de la **BANDE DEVANT** (7). Coupez le coin de l'entoilage sur la bande dos en diagonale jusqu'à 6 mm à l'**INTÉRIEUR** de la ligne de couture, comme illustré. Bâtissez.

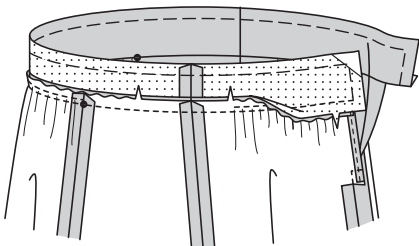


Piquez les bandes dos et la bande devant sur les côtés. Coupez l'entoilage près de la piqûre.

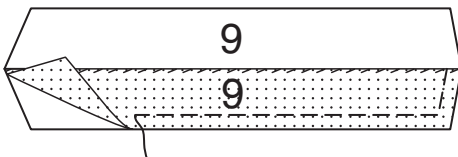


Épinglez la bande sur le bord supérieur du devant et dos, **ENDROIT CONTRE ENDROIT**, en faisant coïncider les encoches, les milieux, les coutures latérales et les coutures latérales du devant avec les petits cercles. Tirez sur le fil de fronces pour ajuster, en distribuant les côtés devant. Bâtissez. Piquez.

DÉGRADEZ les rentrés. Pressez les rentrés vers la bande.

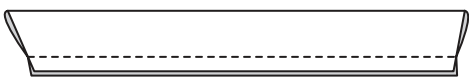


Bâtissez l'entoilage sur l'**ENVERS** de la **BRETELLE** (9). Cousez jusqu'à la ligne de pliure.



Pliez la bretelle sur la ligne de pliure, **ENDROIT CONTRE ENDROIT**. Piquez les longs bords.

DÉGRADEZ les rentrés.



Retournez à l'**ENDROIT**. Pressez.

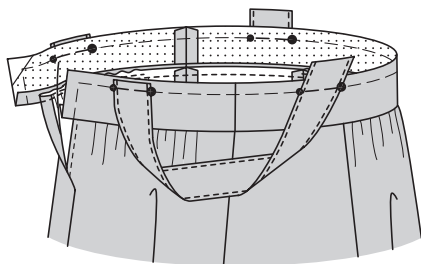
Piquez au bord près des longs bords de la bretelle.



Sur l'endroit, épinglez le bord du dos de la bretelle entre les grands cercles et les petits cercles indiqués sur les bandes dos, ayant les bords non finis au même niveau.

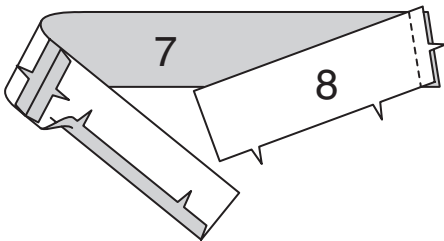
Sur l'endroit, épinglez le bord du devant de la bretelle entre le grand cercle et le petit cercle indiqués sur la bande devant, ayant la ligne sur la bande à 1.5 cm au-dessous du bord supérieur de la bande devant.

On laisse de la longueur supplémentaire pour ajuster. Essayez le vêtement. Ajustez les bretelles si nécessaire. Bâtissez les bretelles.



Piquez la **PAREMENTURE BANDE DOS** (8) et la **PAREMENTURE BANDE DEVANT** (7) sur les côtés.

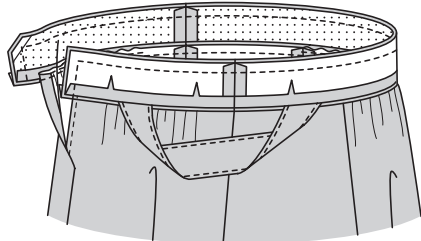
Rentrez au fer 1.5 cm sur le bord à encoche de la parementure de bande.



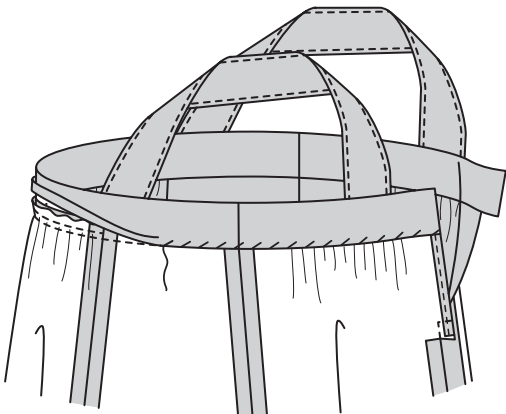
Épinglez la parementure de bande sur la bande, en faisant coïncider les milieux, les coutures et ayant les bords non finis au même niveau. Piquez le long du bord supérieur et du dos.

Biaisez les coins.

DÉGRADEZ les rentrés.

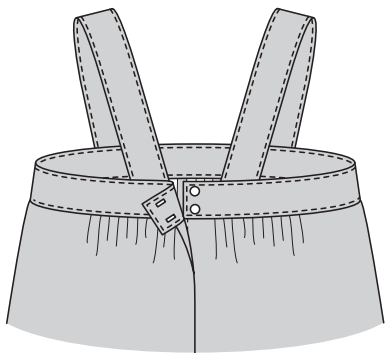


Retournez la parementure de bande à l'**ENDROIT**. Pressez. Cousez le bord par-dessus la couture, continuez le long du prolongement.



Piquez au bord près des tous les bords de la bande. Faites les boutonnieres sur les marques du dos **GAUCHE**.

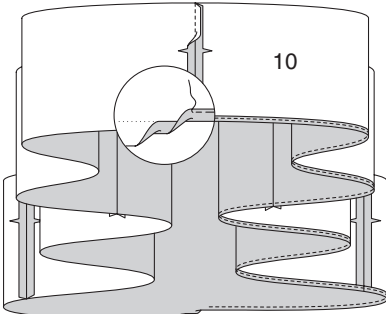
Superposez le dos **GAUCHE** au **DROIT**, en faisant coïncider les milieux. Marquez et cousez les boutons sous les boutonnieres.



FINITION DU BORD INFÉRIEUR

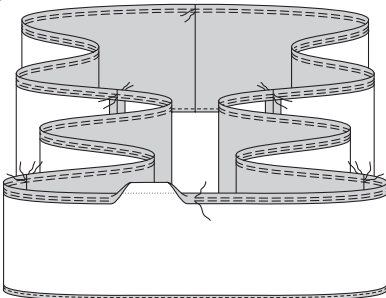
VOLANT – MODÈLE A
Piquez ensemble les pièces du **VOLANT INFÉRIEUR** (10).

Finissez le bord inférieur du volant avec un ourlet étroit de 1.5 cm.



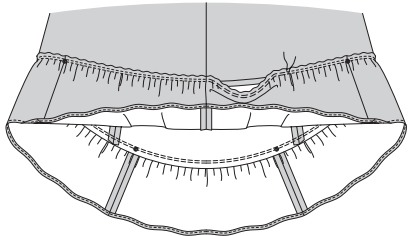
Retournez le bord supérieur du volant vers l'**INTÉRIEUR** sur la ligne de pliure. Pressez.

Pour froncer le volant, bâtissez à la machine le long de la ligne indiquée sur le patron. Piquez de nouveau à 6 mm de la première piqûre à l'intérieur du rentré, en arrêtant les bâts aux coutures.



Ayant les **ENDROITS** vers le haut, épinglez le volant sur le vêtement, en faisant coïncider une couture avec le milieu dos et les coutures restantes avec les grands cercles, ayant la ligne de fronces inférieure à 1.5 cm du bord inférieur du vêtement. Tirez sur le fil de fronces. Bâtissez. Piquez le long des lignes de fronces.

Enlevez le fil bâti si vous le désirez.

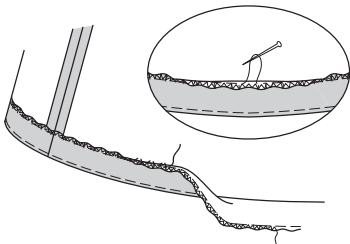


OURLET – MODÈLE B
Marquez la ligne d'ourlet. Relevez l'ourlet le long de la marque. Bâtissez à la machine près de la pliure. Pressez. Coupez l'ourlet à une largeur uniforme.

Bâtissez à la machine à 6 mm du bord non fini. Tirez sur le fil canette pour distribuer l'ampleur.

Finissez le bord non fini au point zigzag, avec de l'extra-fort ou de la dentelle extensible.

Cousez l'ourlet sur place. Pressez.



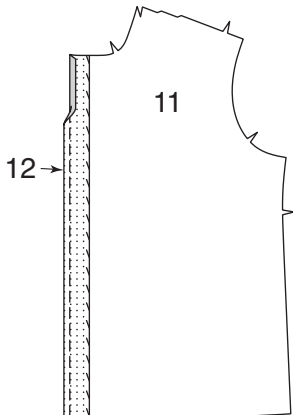
CHEMISIER – MODÈLE C OU D

DEVANTS ET DOS

Épinglez l'**ENTOILAGE DEVANT** (12) sur l'**ENVERS** du **DEVANT** (11), ayant les bords non finis au même niveau et le bord du devant de l'entoilage le long de la ligne de pliure.

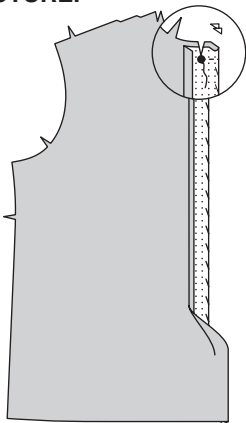
Cousez l'entoilage jusqu'à la ligne de pliure. Bâtissez l'entoilage sur les bords extérieurs.

Rentrez au fer 6 mm sur le bord du devant.



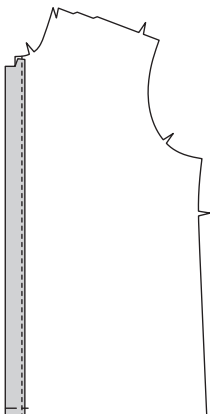
Pliez les devants sur la ligne de parementure, **ENDROIT CONTRE ENDROIT**. Piquez le bord de l'encolure de la pliure jusqu'au milieu devant. Crantez au milieu devant jusqu'au grand cercle.

Biaisez le coin. **DÉGRADEZ** les rentrés : reportez-vous aux **TERMES DE COUTURE**.

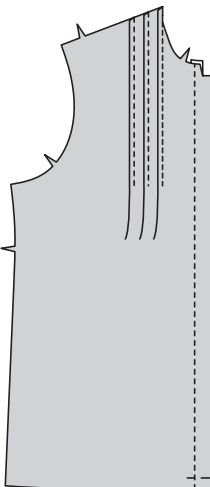


Retournez les devants vers l'**INTÉRIEUR** sur la ligne de parementure. Piquez près du bord rentré au fer.

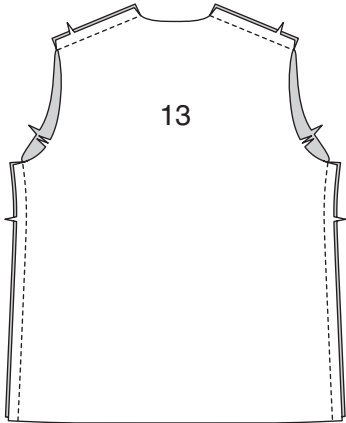
Bâtissez le bord inférieur. Pressez.



Pour faire les plis, sur l'**ENDROIT**, **ENVERS CONTRE ENVERS**, pliez le devant entre les groupes des lignes pointillées l'une sur l'autre. Piquez le long des lignes pointillées. Pressez les plis à l'opposé du milieu.

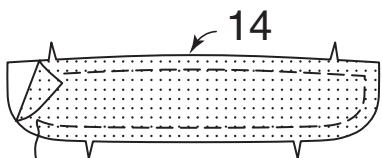


Piquez le **DOS** (13) et les devants sur les épaules et les côtés.



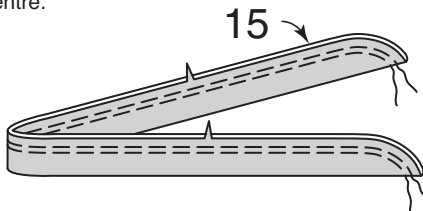
COL

Bâtissez l'entoilage sur l'**ENVERS** du **COL** (14).

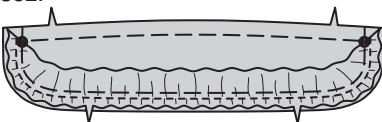


Pliez le **VOLANT DE COL** (15) en deux dans le sens de la longueur, **ENVERS CONTRE ENVERS**. Pressez. Épinglez ensemble les bords non finis.

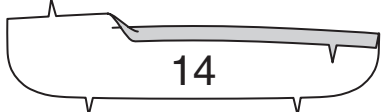
Pour froncer le volant, bâtissez à la machine le long de la ligne de couture. Piquez de nouveau à 6 mm de la première piqûre à l'intérieur du rentré.



Épinglez le volant sur le col, **ENDROIT CONTRE ENDROIT**, en faisant coïncider les encoches et ayant les extrémités du volant sur les grands cercles. Tirez sur le fil de fronces pour ajuster. Bâtissez.

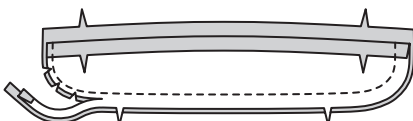


Rentrez au fer 1.5 cm sur le bord **À ENCOCHE** de la **PAREMENTURE DE COL** (14).

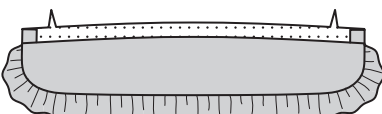


ENDROIT CONTRE ENDROIT, épinglez la parementure de col sur le col. Piquez le bord arrondi.

DÉGRADEZ les rentrés. Crantez les courbes.

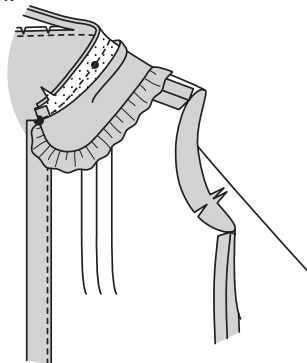


Retournez le col à l'**ENDROIT**. Pressez.



Épinglez l'**ENDROIT** du col sur l'**ENVERS** du bord de l'encolure, en faisant coïncider les grands cercles, les encoches, les petits cercles avec les coutures d'épaule et ayant les bords du devant du col sur le cran. Piquez.

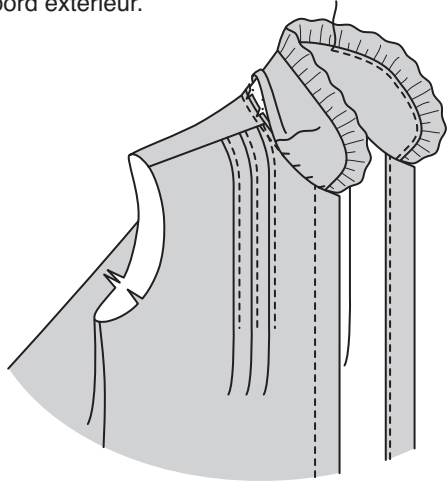
DÉGRADEZ les rentrés. Crantez les courbes. Pressez les rentés vers le col.



FRANÇAIS M8318 - Page 4 de 4

Cousez le bord libre de la parementure de col par-dessus la couture.

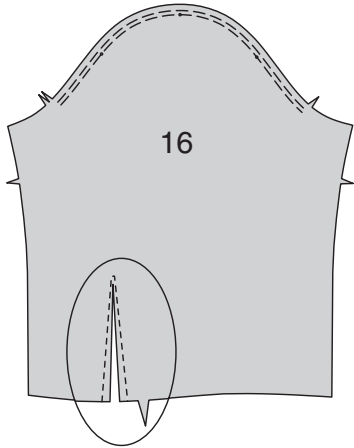
Si vous désirez, vous pouvez piquer au bord sur le col le long du bord extérieur.



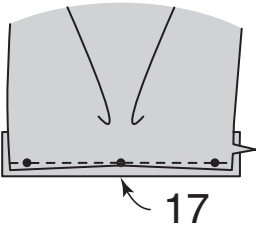
PRÉPARATION DE LA MANCHE

POUR LE MODÈLE C
Pour froncer et soutenir la tête de MANCHE (16), bâtissez à la machine à 1.5 cm et 1.3 cm du bord non fini entre les encoches.

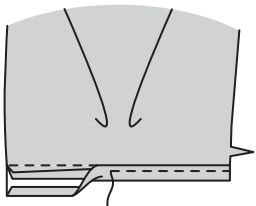
Pour renforcer l'ouverture de la manche, piquez à la machine sur la ligne de piqûre pointillée, en prenant un point à travers la partie supérieure de l'ouverture. Faites une entaille sur la ligne continue.



Bâtissez l'ENDROIT de la SOUS-PATTE (17) sur l'ENVERS de la manche, en plaçant la piqûre de renfort sur la manche le long du rentré de 6 mm sur la sous-patte, en faisant coïncider les petits cercles. Piquez.

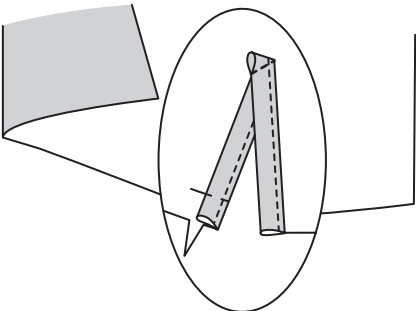


Rentrez 6 mm sur l'autre côté de la sous-patte et piquez par-dessus la couture sur l'ENDROIT.



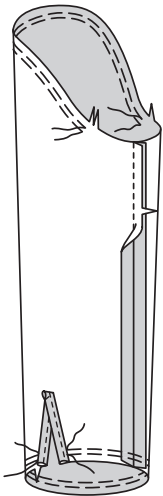
Pliez la sous-patte en deux et piquez en diagonale à travers la partie supérieure de la sous-patte.

Pressez le bord du devant de la sous-patte vers l'INTÉRIEUR. Bâtissez la manche sur le bord inférieur.

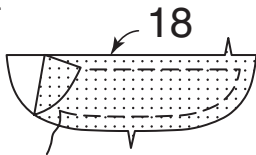


Piquez la couture de manche.

Pour froncer le bord inférieur de la manche, bâtissez à la machine le long de la ligne de couture. Piquez de nouveau à 6 mm de la première piqûre à l'intérieur du rentré.

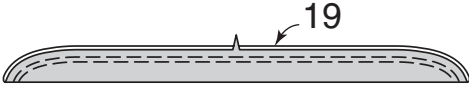


Bâtissez l'entoilage sur l'ENVERS de deux pièces du POIGNET (18). (Les pièces restantes seront utilisées pour les parementures).

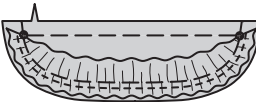


Pliez le VOLANT DE POIGNET (19) en deux dans le sens de la longueur, ENVERS CONTRE ENVERS. Pressez. Épinglez ensemble les bords non finis.

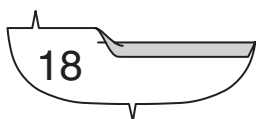
Pour froncer le volant, bâtissez à la machine le long de la ligne de couture. Piquez de nouveau à 6 mm de la première piqûre à l'intérieur du rentré.



ENDROIT CONTRE ENDROIT, épinglez le volant sur chaque poignet le long du bord SANS ENCOCHE, ayant les extrémités du volant sur les petits cercles. Tirez sur le fil de fronces pour ajuster. Bâtissez.

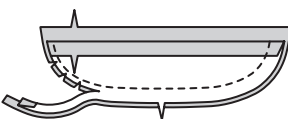


Rentrez au fer 1.5 cm sur le bord à encoche de chaque PAREMENTURE DE POIGNET (18).

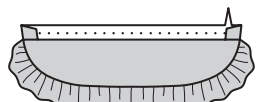


Piquez la parementure de poignet sur le poignet le long du bord SANS ENCOCHE, ENDROIT CONTRE ENDROIT.

DÉGRADEZ les rentrés. Crantez les courbes.

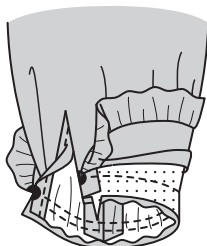


Retournez à l'endroit. Pressez.

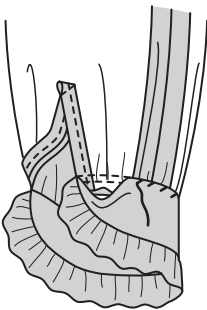


Épinglez le poignet sur la manche, ENDROIT CONTRE ENDROIT, en faisant coïncider les petits cercles et les encoches, ayant les bords ouverts au même niveau. Piquez.

DÉGRADEZ les rentrés. Pressez les rentrés vers le poignet.



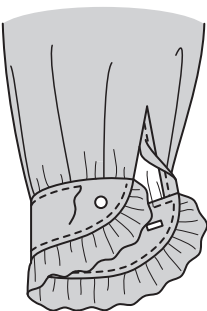
Cousez le bord par-dessus la couture. Pressez.



Piquez au bord sur tous les bords du poignet.

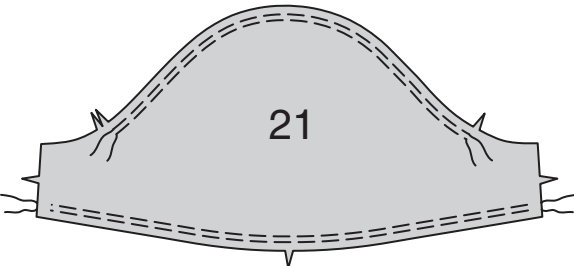
Faites les boutonnières sur les marques du poignet.

Cousez le bouton sur la marque.



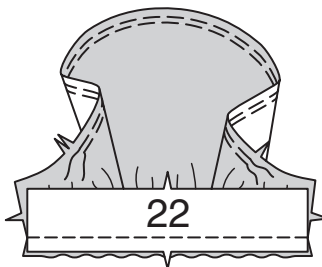
POUR LE MODÈLE D
Pour froncer et soutenir la tête de MANCHE (21), bâtissez à la machine à 1.5 cm et à 1.3 cm du bord non fini entre les encoches.

Pour froncer le bord inférieur de la manche, bâtissez à la machine le long de la ligne de couture. Piquez de nouveau à 6 mm de la première piqûre à l'intérieur du rentré.

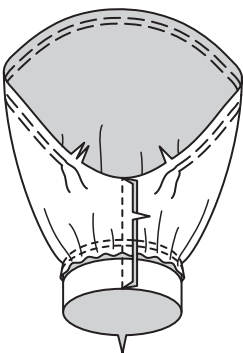


Épinglez la BANDE DE MANCHE (22) sur la manche, ENDROIT CONTRE ENDROIT, en faisant coïncider les encoches et les bords du côté. Tirez sur le fil des fronces pour ajuster. Bâtissez. Piquez.

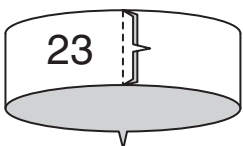
DÉGRADEZ les rentrés. Pressez les rentrés vers la bande de manche.



Piquez la couture de manche et de bande de manche, en faisant coïncider les encoches et à travers les coutures.

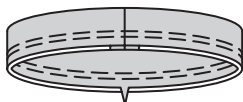


Piquez la couture de VOLANT DE MANCHE (23).

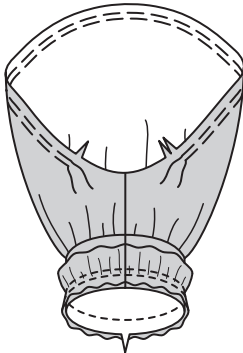


Pliez le volant en deux dans le sens de la longueur, ENVERS CONTRE ENVERS. Pressez. Épinglez ensemble les bords non finis.

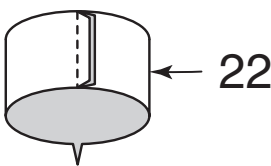
Pour froncer le volant, bâtissez à la machine le long de la ligne de couture. Piquez de nouveau à 6 mm de la première piqûre à l'intérieur du rentré.



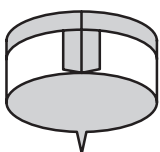
ENDROIT CONTRE ENDROIT, épinglez le volant sur le bord inférieur de la bande de manche, en faisant coïncider les coutures et ayant les bords non finis au même niveau. Tirez sur le fil de fronces pour ajuster. Bâtissez.



Piquez la couture de PAREMENTURE BANDE DE MANCHE (22).

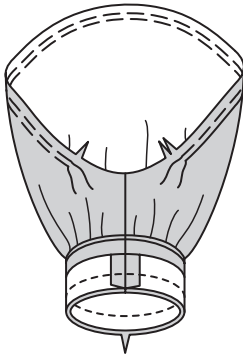


Rentrez au fer 1.5 cm sur un long bord.

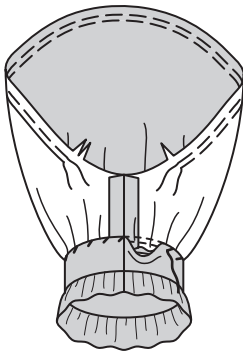


Épinglez la parementure bande par-dessus la bande, ENDROIT CONTRE ENDROIT. Épinglez le long du long bord À ENCOCHE. Piquez.

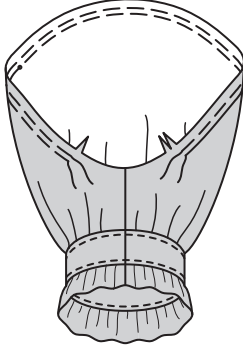
DÉGRADEZ les rentrés.



Retournez la parementure bande vers l'INTÉRIEUR. Pressez. Cousez le bord par-dessus la couture.



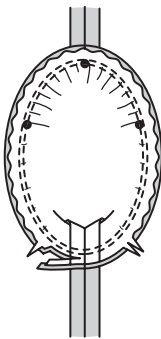
Piquez au bord sur tous les bords de la bande de manche.



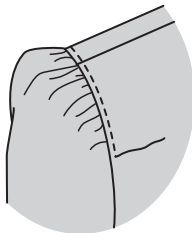
MONTER LES MANCHES SUR LES EMMANCHURES

Épinglez la manche sur l'emmanchure, ENDROIT CONTRE ENDROIT, en faisant coïncider les encoches et les petits cercles, en plaçant le petit cercle du milieu sur la couture d'épaule. Tirez sur le fil canette pour froncer au-dessus des petits cercles et soutenez au-dessous des petits cercles. Distribuez également. Bâtissez. Piquez.

Piquez de nouveau à 6 mm de la première piqûre. Coupez les rentrés près de la seconde piqûre.

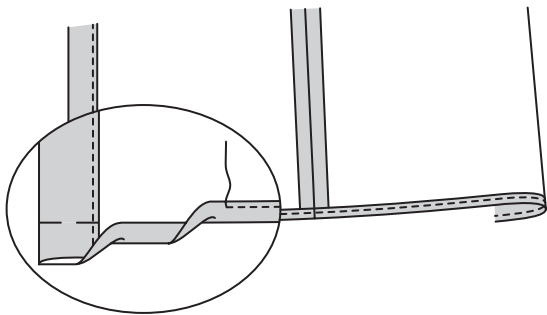


Retournez les rentrés vers le chemisier ; puis sur l'ENDROIT, piquez près de la couture.



FINITION

OURLET
Finissez le bord inférieur du chemisier avec un ourlet étroit de 1.5 cm.



BOUTONNIÈRES ET BOUTONS

Pour marquer les boutonnières sur le devant DROIT, placez le GUIDE POUR BOUTONNIÈRES (20) le long du bord fini du vêtement, en faisant coïncider les milieux avec le bord supérieur sur le bord de l'encolure, comme illustré.

Reportez les marques de boutonnière sur le vêtement. Faites les boutonnières sur les marques.

Superposez le devant DROIT au GAUCHE, en faisant coïncider les milieux.

Cousez les boutons sous les boutonnières.

