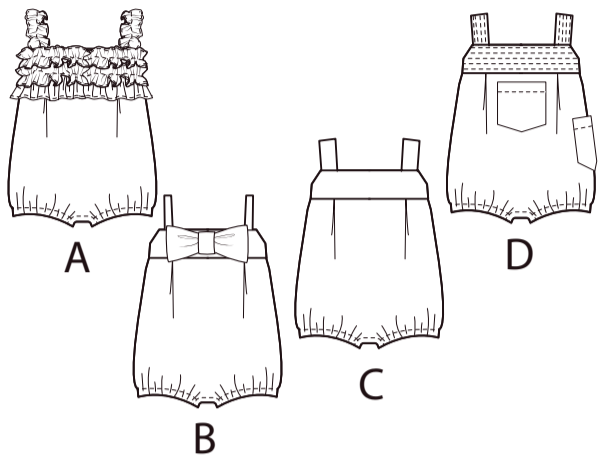
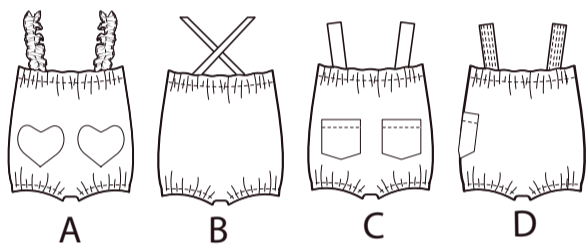


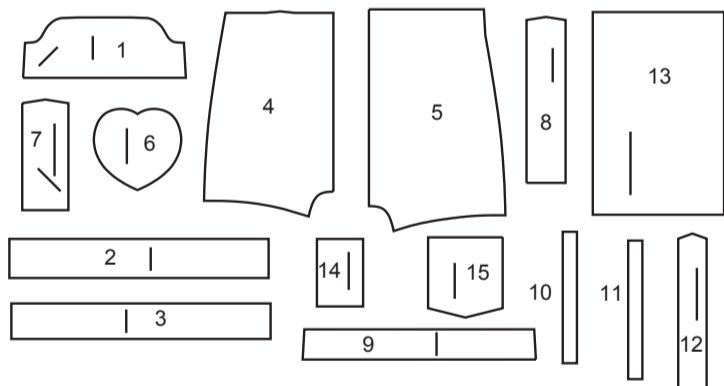
DEVANT



DOS



15 PIÈCES DU PATRON



- 1 DEVANT SUPÉRIEUR A, B, C, D
- 2 VOLANT SUPÉRIEUR A
- 3 VOLANT INFÉRIEUR A
- 4 DEVANT INFÉRIEUR A, B, C, D
- 5 DOS A, B, C, D
- 6 POCHE A
- 7 BANDE D'ÉPAULE A, C, D
- 8 VOLANT A
- 9 PAREMENTURE DOS A, B, C, D
- 10 GUIDE POUR ÉLASTIQUE A, B, C, D
- 11 GUIDE POUR ÉLASTIQUE A, B, C, D
- 12 BANDE D'ÉPAULE B
- 13 NŒUD B
- 14 COULANT B
- 15 POCHE C, D

MARQUES DU PATRON

→ **LIGNE DE DROIT-FIL:** Posez sur le droit-fil du tissu parallèle à la lisière ou à la pliure.

—|— **LIGNE DE PLIURE:** Placez la ligne sur la pliure du tissu.

—|— **MARQUE DE BOUTONNIÈRE:** Indique la longueur exacte et l'emplacement des boutons.

⊗ **MARQUE DE BOUTON:** Indique l'emplacement du bouton.

▽ ▽ ○ □ ⊕ **REPÈRES ET SYMBOLES:** Pour faire coïncider les coutures et les détails d'assemblage.

⊕ Indique la Ligne de Poitrine, Ligne de Taille, les Hanches et/ou le Tour de Bras. Les Mesures font référence à la circonférence du Vêtement Fini (Mesures du corps + Aisance confort + Aisance mode). Ajustez le patron si nécessaire. La mesure ne comprend pas les plis, les pinces et les rentrés.

⊕ **RENTRÉ DE COUTURE COMPRIS:** 1.5cm, sauf différemment indiqué, mas pas imprimé sur le patron.

ADAPTER SI NÉCESSAIRE

RÉTRÉCISSEZ LE TISSU qui n'est pas étiqueté prérétrécit. Repassez.

ENFERMEZ LE PLAN DE COUPE pour le Modèle, la Taille, la Largeur du Tissu. Utilisez les plans de coupe **AVEC SENS** pour les tissus à dessins dans une seule direction, sens, poil ou surfaces nuancées. Puisque la plupart des tissus de tricot ont la surface nuancée, on utilise un plan de coupe avec sens.

POUR RACCOURCIR: Pliez le long de la ligne d'ajustement. Faire une pliure la moitié de la quantité nécessaire. Adhérez en place.

POUR ALLONGER: Coupez entre les lignes d'ajustement. Étendez la quantité nécessaire, en tenant les bords parallèles. Adhérez sur le papier.

Lorsque les lignes de Modification ne se trouvent pas sur le patron, allongez ou raccourcissez au bord inférieur.

COUPER ET MARQUER

★ Coupez d'abord les autres pièces, en laissant assez de tissu pour couper cette pièce. Ouvrez le tissu. Pour les pièces "Coupez 1", coupez la pièce une fois sur une épaisseur simple avec la pièce vers le haut sur l'endroit du tissu.

La pièce du patron peut avoir des lignes de coupe pour plusieurs tailles. Choisissez la ligne de coupe correcte ou les pièces de patron pour votre taille.

Avant de **COUPER**, placez toutes les pièces sur le tissu selon le plan de coupe. Epinglez. (Les plans montrent l'emplacement approximatif des pièces de patron, lequel peut varier selon la taille du patron). Coupez **EXACTEMENT**, en maintenant les repères vers l'extérieur.

Avant d'enlever le patron, **REPORTEZ LES MARQUES** et les lignes d'assemblage sur l'Envers du Tissu, en utilisant la méthode à Epingles et à Craie ou le Papier à Calquer et la Roulette de Couturière. Les marques nécessaires sur l'endroit du tissu doivent être faites au fil.

NOTE: Les parties encadrées avec des pointillées (a! b! c!) dans les plans représentent les pièces coupées selon les mesures données.

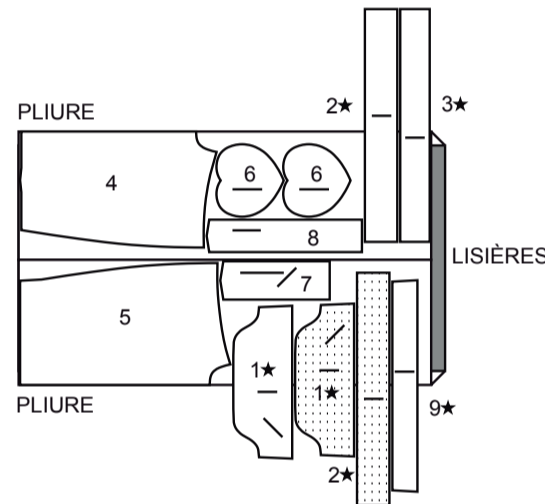
PLANS DE COUPE

ENDROIT DU PATRON	ENVERS DU PATRON	ENDROIT DU TISSU	ENVERS DU TISSU
-------------------	------------------	------------------	-----------------

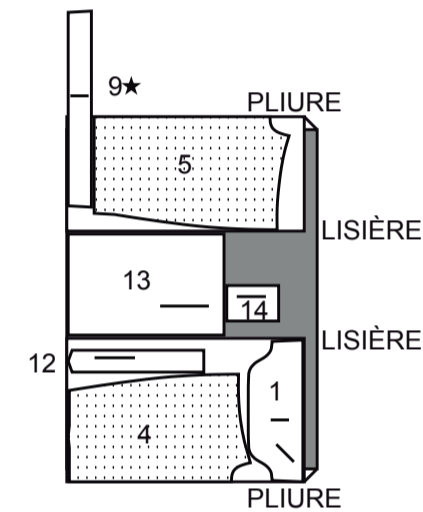
BARBOTEUSE A

utilisez les pièces : 1,2,3,4,5,6,7,8,9

115 cm avec sens toutes les tailles



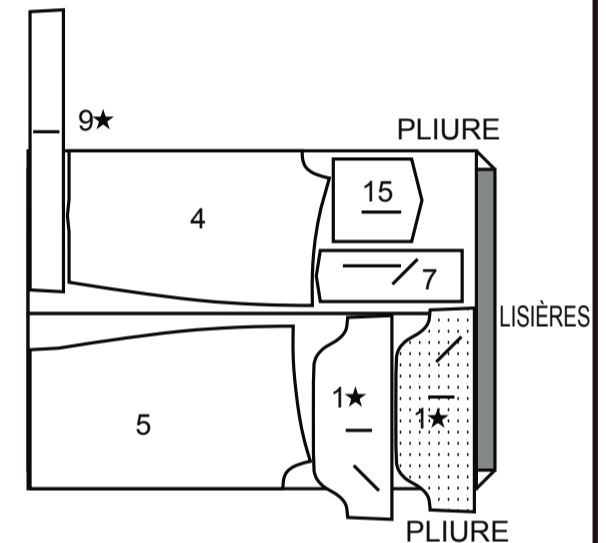
150 cm avec sens toutes les tailles



BARBOTEUSE D

utilisez les pièces : 1,4,5,7,9,15

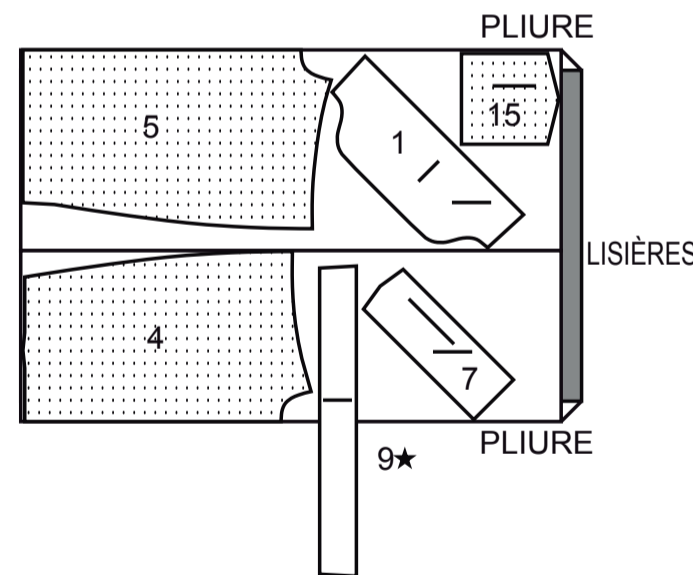
115 cm avec sens toutes les tailles



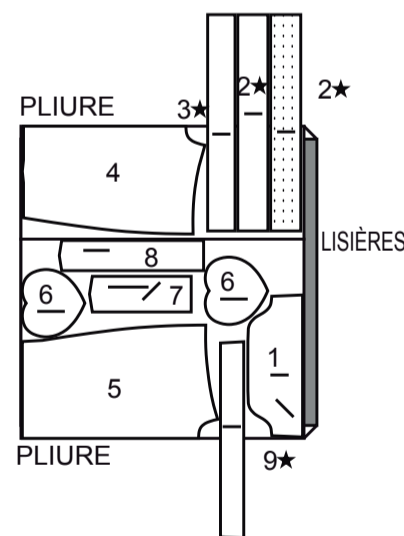
BARBOTEUSE C

utilisez les pièces :1,4,5,7,9,15

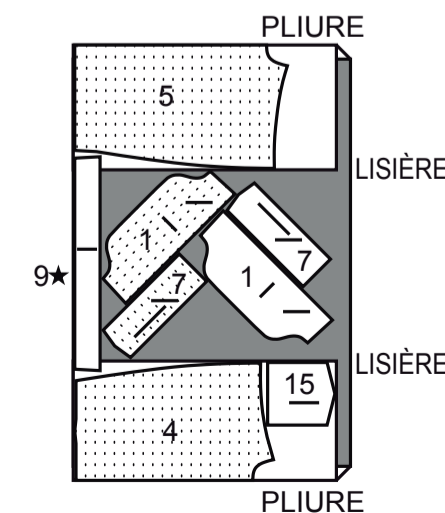
115 cm avec sens toutes les tailles



150 cm avec sens toutes les tailles



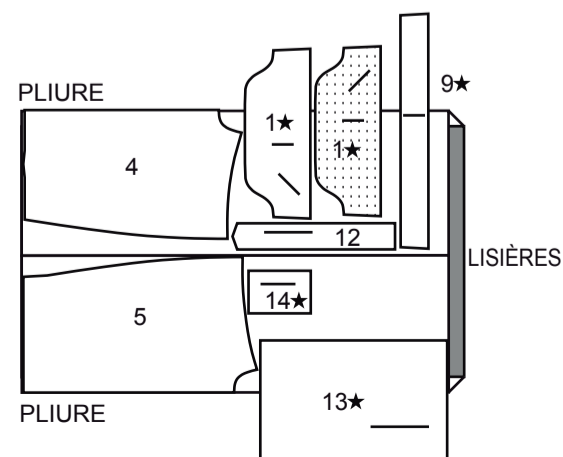
150 cm avec sens toutes les tailles



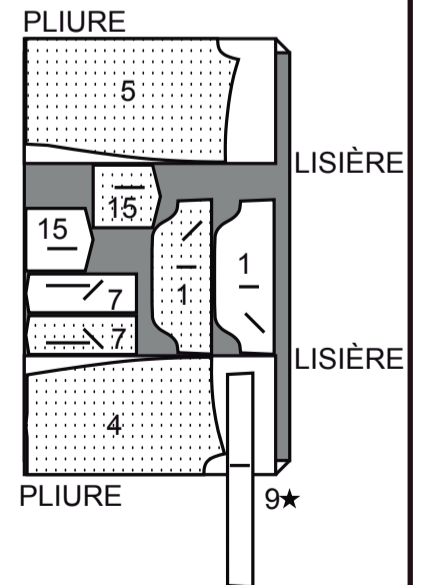
BARBOTEUSE B

utilisez les pièces : 1,4,5,9,12,13,14

115 cm avec sens toutes les tailles

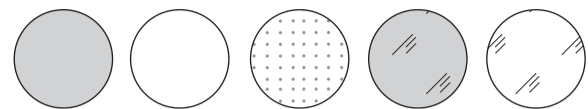


150 cm avec sens toutes les tailles



INFORMATION DE COUTURE

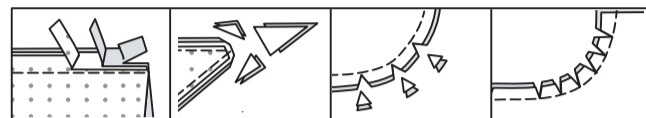
LÉGENDE DES CROQUIS



ENDROIT DU TISSU	ENVERS DU TISSU	ENTOILAGE	ENDROIT DE LA DOUBLURE	ENVERS DE LA DOUBLURE
------------------	-----------------	-----------	------------------------	-----------------------

RENTRÉS DE COUTURE

Utilisez des rentrés de 1.5 cm sauf indiqué différemment.



Réduisez les rentrés par paliers. Recoupez les coins. Encochez coutures convexes. Crantez coutures concaves.

ÉPINGLER ET AJUSTER

Épinglez ou bâtissez les coutures, ENDROIT CONTRE ENDROIT, en faisant coïncider les repères. Ajustez le vêtement avant de piquer les coutures principales.

PRESSAGE

Pressez les rentrés de couture ensemble; puis ouvrez-les au fer sauf indiqué différemment. Crantez-les si nécessaire de sorte qu'ils restent à plat.

GLOSSAIRE

Les termes techniques, imprimés en **CARACTÈRES GRAS** au cours de l'assemblage, sont expliqués ci-dessous.

FRONCER - Piquer à grands points sur la ligne de couture, puis à 6 mm dans le rentré ou sur les lignes de fronces indiquées sur le patron. Tirer les fils canette à l'ajustage et répartir les fronces.

OURLET ÉTROIT - Replier l'ourlet, presser en répartissant l'ampleur si nécessaire. Déplier l'ourlet. Replier de nouveau en faisant coïncider le bord non fini avec la pliure; presser. Replier le long du pli; piquer.

POINTS COULÉS - Glisser l'aiguille dans le bord plié et faire un point au-dessous dans le vêtement, ne prenant qu'un seul fil.

SOUS-PIQUER - Déplier la parementure ou au-dessous du vêtement; piquer sur le rentré près de la couture.

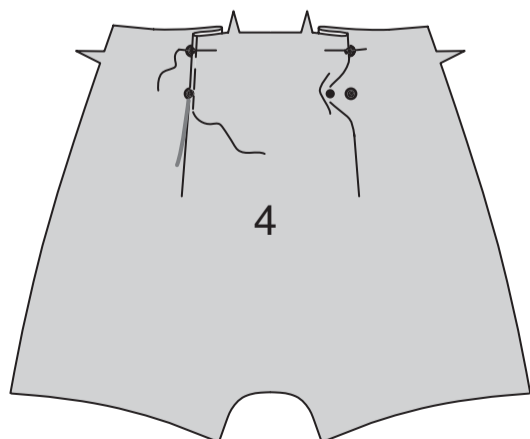
INSTRUCTIONS DE COUTURE

NOTE : Au-dessous de chaque sous-titre, les croquis montrent le premier modèle, sauf indiqué différemment.

BARBOTEUSE A, B, C, D

DEVANT INFÉRIEUR

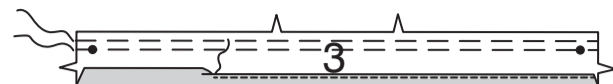
Pour former les plis sur l'endroit du DEVANT INFÉRIEUR (4), pliez sur les lignes de petits cercles. Superposez le pli aux lignes de grands cercles. Bâtissez. Bâtissez le bord supérieur.



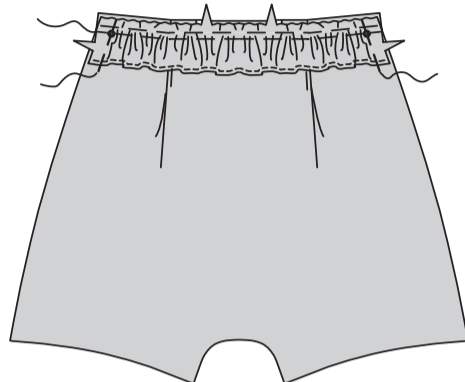
Modèle A

Faites un **OURLET ÉTROIT** de 1.5 cm sur le bord sans encoche du VOLANT INFÉRIEUR (3).

FRONCEZ le bord à encoche du volant entre les cercles.

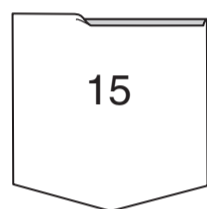


Ayant les endroits vers le haut, épinglez le volant inférieur sur le bord supérieur du devant inférieur, en faisant coïncider les encoches, les milieux et les cercles. Tirez sur le fil de fronces. Bâtissez. Bâtissez les bords du côté.

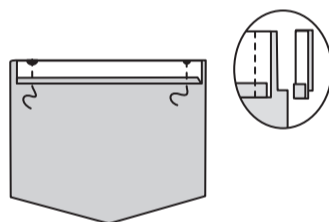


Modèle D

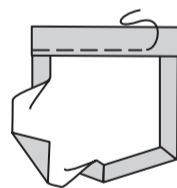
Rentrez au fer 6 mm sur le bord supérieur de la POCHE (15).



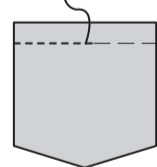
Retournez le bord supérieur vers l'EXTÉRIEUR le long de la ligne de pliure, en formant la parementure. Piquez sur la ligne de couture sur les bords non finis. Coupez le rentré sur la zone de la parementure à 6 mm.



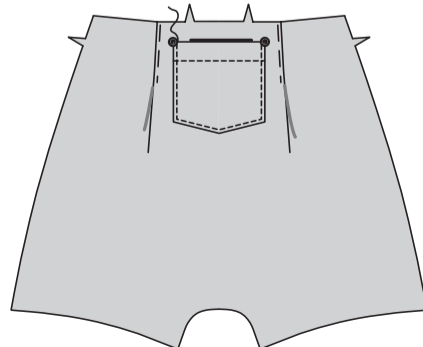
Retournez les coins à l'ENDROIT, en retournant la parementure à l'ENVERS. Rentrez au fer les bords non finis le long de la piqûre, en repliant les coins en diagonale. Bâtissez près du bord intérieur pressé.



Surpiquez le long du bâti.

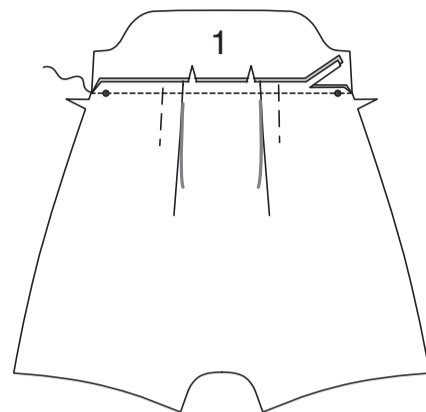


Sur l'ENDROIT, épinglez une pièce de la poche sur le devant inférieur, en faisant coïncider les grands cercles. Piquez près des côtés et du bord inférieur. (Réservez la poche restante).

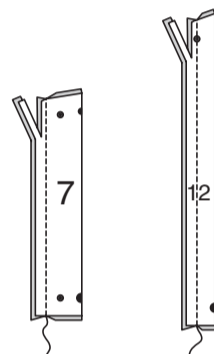


DEVANT SUPÉRIEUR

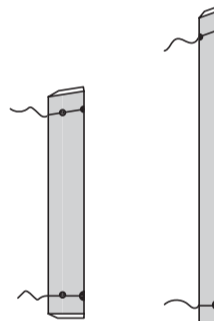
ENDROIT CONTRE ENDROIT, épinglez une pièce du DEVANT SUPÉRIEUR (1) sur le bord supérieur du devant inférieur, en faisant coïncider les encoches, les cercles et les milieux. Piquez; égalisez la couture. Retournez la couture vers le bord supérieur. (La pièce restante du devant supérieur sera utilisée pour la parementure).



ENDROIT CONTRE ENDROIT, pliez la BANDE D'ÉPAULE (7) ou (12) sur la ligne de pliure. Piquez les longs bords en couture de 1 cm; égalisez la couture.



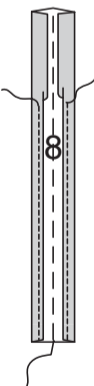
Retournez à l'endroit; pressez. Bâtissez les bords non finis.



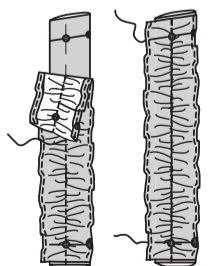
Modèle A

Faites un **OURLET ÉTROIT** de 1.5 cm sur les longs bords du VOLANT (8).

FRONCEZ le volant le long de la ligne de fronces.



Épinglez l'envers du volant sur l'endroit de la bande d'épaule, en faisant coïncider les cercles et la ligne de fronces avec la ligne de piqûre, ayant les bords non finis au même niveau. Tirez sur le fil de fronces. Piquez le long de la ligne de fronces, à travers toute l'épaisseur. Bâtissez les bords non finis.



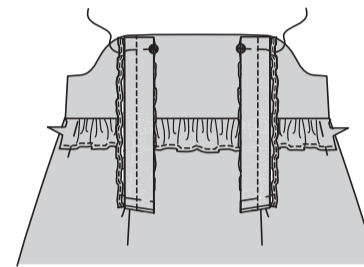
Modèle D

Surpiquez à 6 mm des longs bords de la bande. Continuez la surpiqûre, en espaçant les rangées à 6 mm.

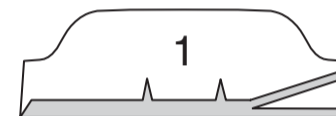


Modèles A, B, C, D

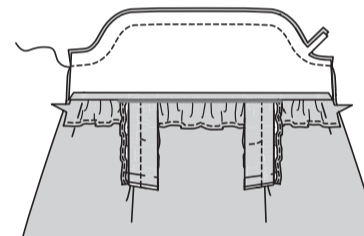
Sur l'endroit, épinglez les bandes d'épaule sur le bord supérieur du devant supérieur, en faisant coïncider les grands cercles, ayant la couture vers les côtés et les bords non finis au même niveau. Bâtissez.



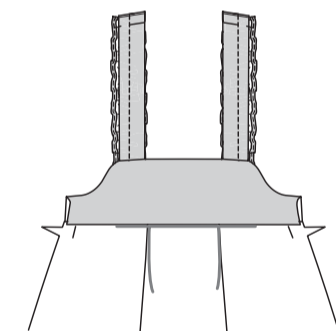
Rentrez au fer 1.5 cm sur le bord à encoche de la PAREMENTURE devant (1). Coupez le bord pressé à 1 cm.



Épinglez la parementure sur le devant supérieur, ENDROIT CONTRE ENDROIT. Piquez le bord supérieur; égalisez la couture.



Retournez la parementure vers l'intérieur, en retournant les bandes vers le haut; pressez.



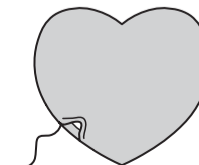
DOS

Modèle A

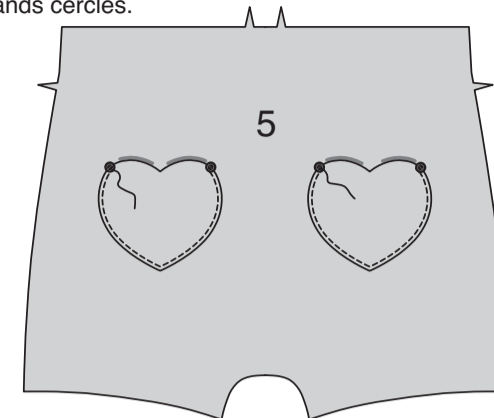
Pour chaque poche, épinglez deux pièces de la POCHE (6), endroit contre endroit. Piquez, en laissant une ouverture pour retourner au-dessous des grands cercles. Crantez vers le petit cercle. Égalisez les coutures.



Retournez; pressez. Cousez les bords de l'ouverture ensemble aux **POINTS COULÉS**.



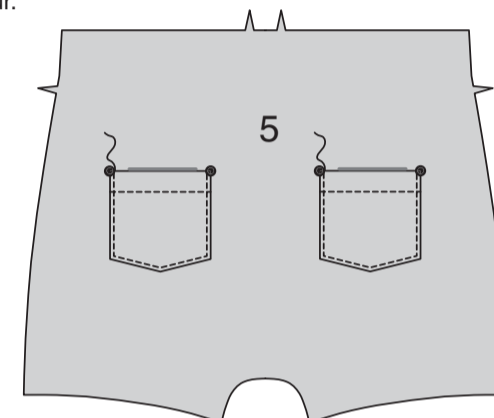
Sur l'ENDROIT, épinglez les poches sur le DOS (5), en faisant coïncider les grands cercles. Piquez près des côtés au-dessous des grands cercles.



Modèle C

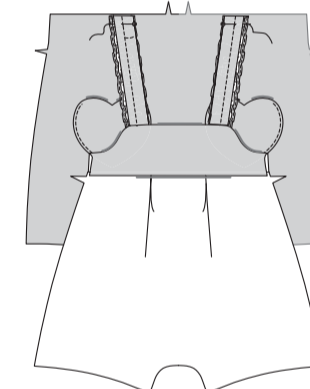
Préparez les poches comme décrit pour la BARBOTEUSE D; devant inférieur.

Sur l'ENDROIT, épinglez les poches sur le DOS (5), en faisant coïncider les grands cercles. Piquez près des côtés et du bord inférieur.

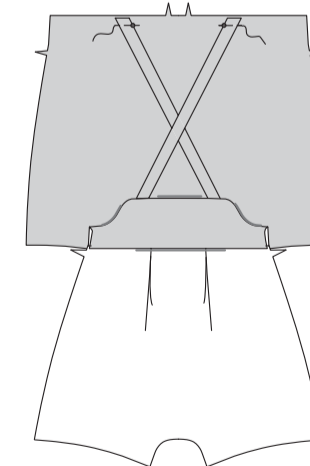


Modèles A, B, C, D

Modèles A, C, D : sur l'endroit, épinglez les extrémités des bandes d'épaule sur le bord supérieur du dos, ENDROIT CONTRE ENDROIT, en faisant coïncider les petits cercles et ayant les bords non finis au même niveau. Bâtissez.



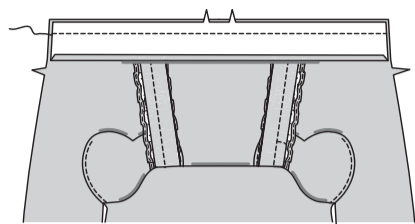
Modèle B : sur l'endroit, épinglez les extrémités des bandes d'épaule sur le bord supérieur du dos, ENDROIT CONTRE ENDROIT, en faisant coïncider les petits cercles, en entrecroisant la bande droite au-dessus de la gauche et ayant les bords non finis au même niveau. Bâtissez.



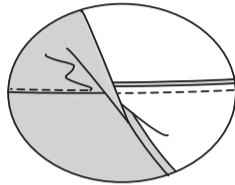
Rentrez au fer 1.5 cm sur le long bord sans encoche de la PAREMENTURE DOS (9). Coupez le bord pressé à 1 cm.



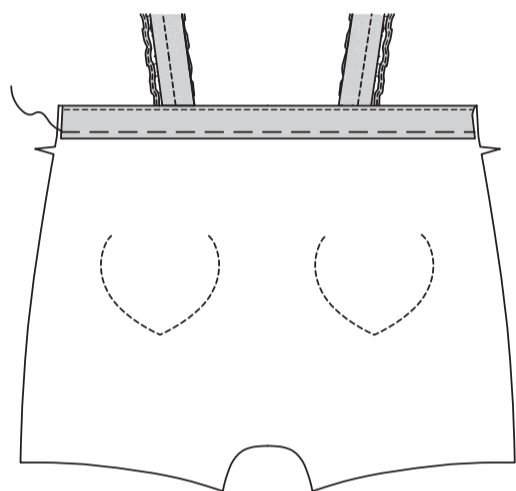
ENDROIT CONTRE ENDROIT, épinglez la parementure sur le dos, en faisant coïncider les encoches et les milieux. Piquez le bord supérieur ; égalisez la couture.



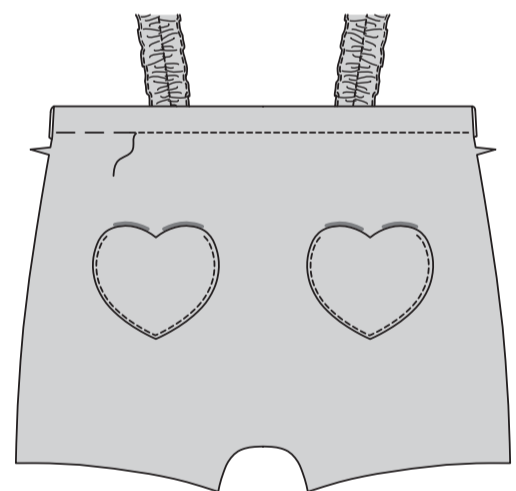
SOUS-PIQUEZ la parementure.



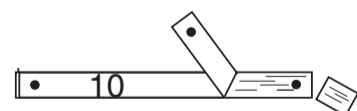
Retournez la parementure vers l'intérieur, en retournant les bandes vers le haut. Bâissez près du bord pressé.



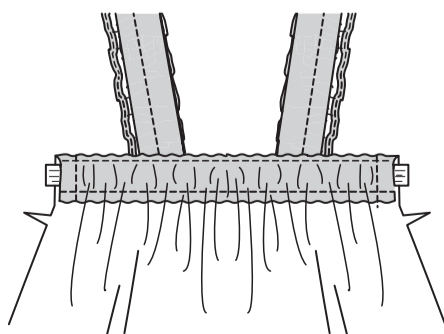
Surpiquez le dos le long du bâti.



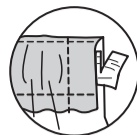
Coupez l'élastique en utilisant la pièce du patron GUIDE POUR ÉLASTIQUE (10). Reportez les marques.



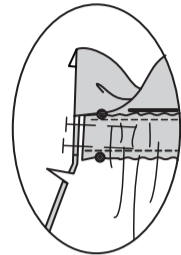
Enfilez l'élastique dans la coulisse, ayant les bouts au même niveau. Piquez sur les extrémités de la coulisse.



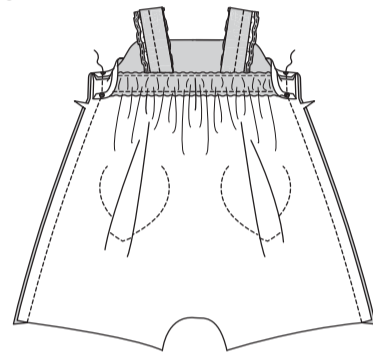
Pour réduire la grosseur, tirez sur les bouts de l'élastique et coupez près de la piqûre.



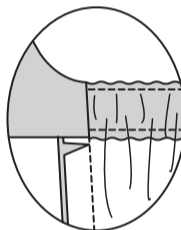
Dépliez la parementure devant sur les côtés. Épinglez le dos et le devant sur les côtés, ENDROIT CONTRE ENDROIT, en faisant coïncider les cercles et ayant le bord supérieur du dos sur la couture de la parementure.



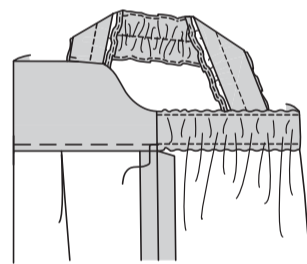
Retournez la parementure vers l'extérieur par-dessus le bord du dos ; piquez.



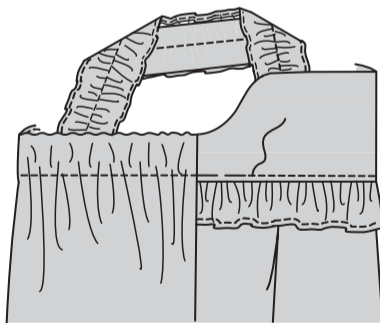
Crantez le rentré du dos au-dessous de la parementure.



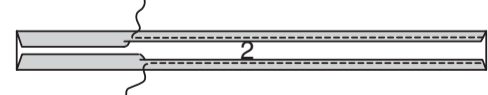
Retournez la parementure vers l'intérieur ; pressez. Bâissez près du bord pressé. Ouvrez la couture latérale au fer.



Surpiquez le devant supérieur le long du bâti.



Modèle A
Faites un **OURLET ÉTROIT** de 1.5 cm sur les longs bords du VOLANT SUPÉRIEUR (2).

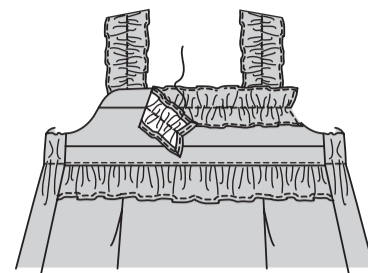


Finissez les extrémités du volant avec un **OURLET ÉTROIT** de 1.5 cm.

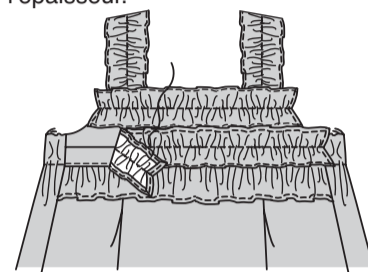
FRONCEZ le volant sur la ligne de fronces.



Épinglez l'envers d'une pièce du volant sur l'endroit du devant supérieur, en faisant coïncider les milieux et la ligne de fronces avec la ligne de piqûre supérieure. Tirez sur le fil de fronces. Piquez sur la ligne de fronces, à travers toute l'épaisseur.

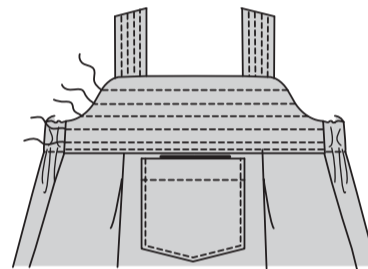


Épinglez l'envers de la pièce restante du volant supérieur sur l'endroit du devant supérieur, en faisant coïncider les milieux et la ligne de fronces avec la ligne de piqûre inférieure. Tirez sur le fil de fronces. Piquez le long de la ligne de fronces à travers toute l'épaisseur.

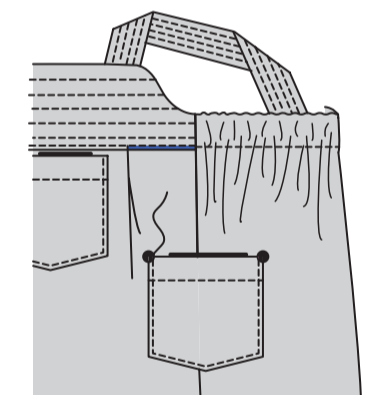


Modèle D

Surpiquez à 1.3 cm du bord supérieur du devant supérieur. Continuez la surpiqûre, en espaçant les rangées à 1.3 cm.

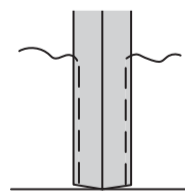


Sur l'ENDROIT, épinglez la poche restante sur la barboteuse par-dessus la couture latérale gauche, en faisant coïncider les grands cercles. Piquez près des côtés et du bord inférieur.

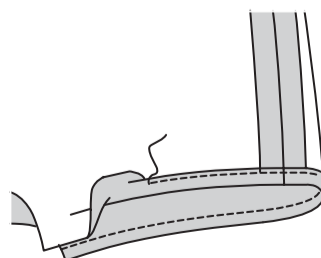


FINITION DES BORDS INFÉRIEURS

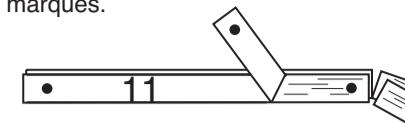
Pour enfiler facilement l'élastique, bâissez environ 5 cm des rentrés en place sur la zone de la coulisse.



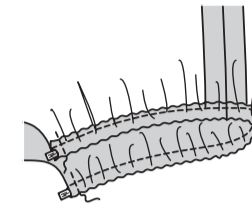
Pour former la coulisse, retournez le bord inférieur de la barboteuse vers l'intérieur le long de la ligne de pliure. Pressez. Rentez 6 mm sur le bord non fini et piquez sur place.



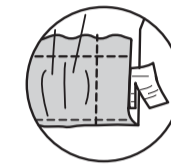
Coupez deux morceaux d'élastique, chacun en utilisant la pièce du patron du GUIDE POUR ÉLASTIQUE (11). Reportez les marques.



Enfilez l'élastique dans la coulisse, ayant les bouts au même niveau. Piquez sur les extrémités de la coulisse.

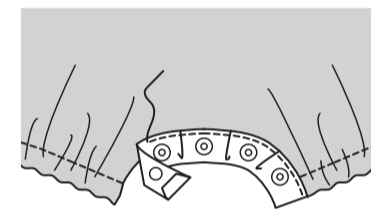


Pour réduire la grosseur, tirez sur les bouts de l'élastique et coupez près de la piqûre.

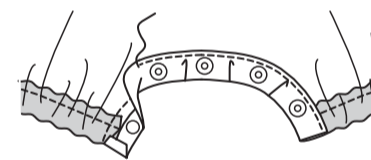


NOTE : Pour appliquer les boutons-pression sur ruban, assurez-vous d'aligner les bouton-pression femelles et les mâles pour les faire coïncider une fois fermés.

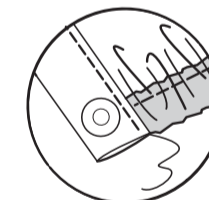
Épinglez les boutons-pression sur ruban mâles sur l'endroit du rentré de la partie intérieure de la jambe devant de la barboteuse, ayant un bord à 6 mm de la ligne de couture, en repliant les extrémités. En utilisant un pied à fermeture, piquez le ruban sur place, comme illustré.



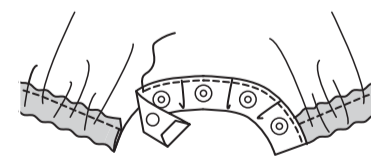
Retournez les boutons-pression sur ruban vers l'intérieur le long de la piqûre. Piquez près du bord restant.



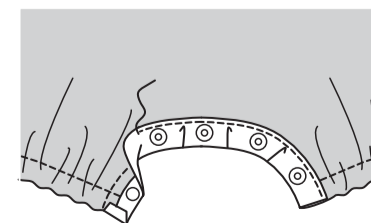
Cousez les extrémités du ruban sur place aux **POINTS COULÉS**.



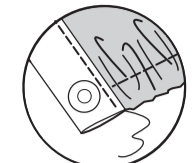
Épinglez les boutons-pression sur ruban femelles sur l'envers du rentré de la partie intérieure de la jambe dos, ayant un bord à 6 mm de la ligne de couture, en repliant les extrémités. Piquez.



Retournez les boutons-pression sur ruban à l'endroit le long de la piqûre. Piquez le ruban sur place près du bord restant.

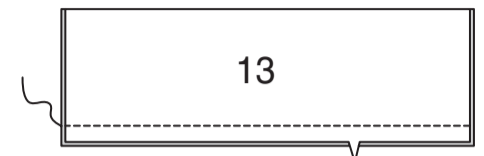


Cousez les extrémités du ruban sur place aux **POINTS COULÉS**.

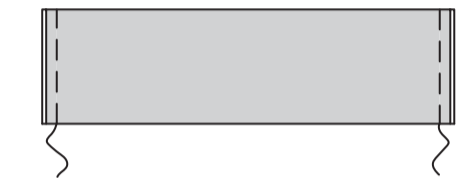


NŒUD B

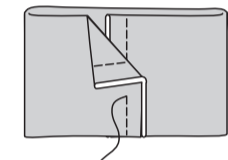
ENDROIT CONTRE ENDROIT, pliez le NŒUD (13) sur la ligne de pliure. Piquez le long bord. Égalisez la couture.



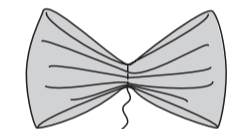
Retournez ; pressez. Bâissez les bords non finis.



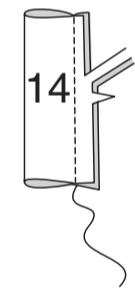
Superposez les extrémités au dos du nœud, en faisant coïncider les lignes de couture avec le milieu, comme illustré. Cousez à la main le long du milieu du nœud à travers toute l'épaisseur.



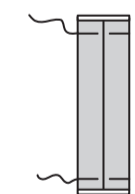
Tirez sur le fil pour plier l'ampleur ; enveloppez fermement autour du milieu du nœud, comme illustré. Consolidez le fils.



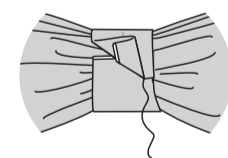
ENDROIT CONTRE ENDROIT, pliez le COULANT (14) sur la ligne de pliure. Piquez le bord à encoche en couture de 1 cm ; égalisez la couture.



Retournez, en amenant la couture vers le milieu ; pressez. Bâissez les bords non finis.



Centrez le coulant par-dessus le nœud, en repliant le rentré sur une extrémité, en superposant par-dessus l'extrémité restante. Cousez sur place aux **POINTS COULÉS**.



Épinglez le nœud sur le devant supérieur, en centrant le coulant par-dessus le milieu devant. Cousez fermement le coulant sur place.

