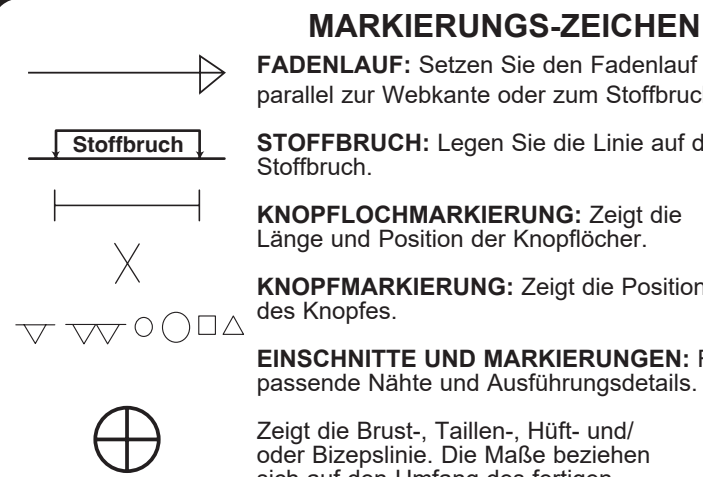


- 1 OBERES VORDERTEIL A, B, C, D
- 2 OBERE RÜSCHE A
- 3 UNTERE RÜSCHE A
- 4 UNTERES VORDERTEIL A, B, C, D
- 5 RÜCKENTEIL A, B, C, D
- 6 TASCHE A
- 7 TRÄGER A, C, D
- 8 RÜSCHE A
- 9 RÜCKWÄRTIGER BELEG A, B, C, D
- 10 SCHABLONE FÜR GUMMIBAND A, B, C, D
- 11 SCHABLONE FÜR GUMMIBAND A, B, C, D
- 12 TRÄGER B
- 13 SCHLEIFE B
- 14 KNOTEN B
- 15 TASCHE C, D



**MARKIERUNGS-ZEICHEN**

**FADENLAUF:** Setzen Sie den Fadenlauf parallel zur Webkante oder zum Stoffbruch.

**STOFFBRUCH:** Legen Sie die Linie auf den Stoffbruch.

**KNOPFLOCHMARKIERUNG:** Zeigt die Länge und Position der Knopflöcher.

**KNOPFMARKIERUNG:** Zeigt die Position des Knopfes.

**EINSCHNITTE UND MARKIERUNGEN:** Für passende Nähte und Ausführungsdetails.

Zeigt die Brust-, Taillen-, Hüft- und/oder Bizepslinie. Die Maße beziehen sich auf den Umfang des fertigen Kleidungsstücks (Körpermaße + Naht- und Bequemlichkeitszugaben). Passen Sie den Schnittbogen wenn nötig an. Die Messung schließt aus: Falten, Biesen, Abnäher und Nahtzugabenreumt excludes pleats, tucks, darts and seam allowances.

**NAHTZUGABE:** Es sind 1,5 cm Nahtzugaben im Schnittmuster berücksichtigt, sofern nicht anders angegeben, jedoch nicht auf dem Stoff gedruckt.

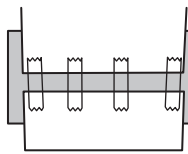
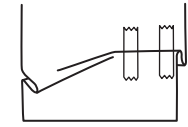
**GEGEBENENFALLS ANPASSEN**

Verlängern oder Verkürzen entsprechend der Anpassungslinien (==) oder wie angezeigt auf den Schnittbogen. Falls eine beträchtliche Länge hinzugefügt wird, müssen Sie eventuell zusätzlichen Stoff erwerben.

**ZU VERKÜRZEN:** Falten Sie entlang der Anpassungslinie. Machen Sie eine Falte mit der Hälfte der benötigten Menge. Aufkleben.

**ZU VERLÄNGERN:** Schneiden Sie zwischen den Anpassungslinien. Machen sie wie benötigt auf, so dass die Kanten parallel liegen. Kleben Sie auf Papier.

Wenn es keine Hilfslinie für Änderung auf dem Stoff gibt, verlängern Sie oder verkürzen Sie an der unteren Kante.



**SCHNEIDEN UND MARKIEREN**

**GEHEN Sie den STOFF EIN,** wenn nicht als "vorgeschrumpft" gekennzeichnet.

**KREISEN Sie ZEICHNUNG** für Modell, Größe, Stoffbreite.

Für Stoffe mit Muster mit Laufrichtung, Strich, Flor oder Farbverläufe benutzen Sie das "WITH NAP" (Strichrichtung) Schnittteil. Da die meisten Gestricke Farbverläufe haben, wird eine Zeichnung mit Strich verwendet.

**ZWEILAGIG (MIT STOFFBRUCH)** - Schlagen Sie den Stoff rechts auf rechts um.

**ZWEILAGIG (OHNE STOFFBRUCH)** - Für Stoffe mit Strich schlagen Sie den Stoff quer rechts auf rechts um. Markieren Sie wie abgebildet. Schneiden Sie quer entlang Stoffbruch (A). Rechts auf rechts schlagen Sie die obere Lage 180°, so dass die Pfeile in die gleiche Richtung laufen und auf der unteren Lage liegen (B).

**EINLAGIG** - Stoff mit rechter Seite nach oben legen. (Für Pelze legen Sie die Haarseite nach unten.)

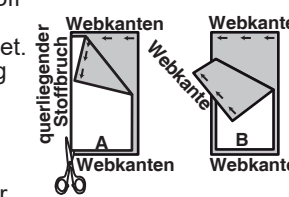
★ Schneiden Sie alle anderen Teile zuerst und lassen Sie genügend Stoff übrig um dieses Teil auszuschneiden. Schlagen Sie den Stoff auf. Für "Schnitt 1" Teile: schneiden Sie das Teil einmal einlagig mit der Vorderseite nach oben auf der Stoffaußenseite.

Der Schnittbogen kann Schnittlinien für verschiedene Größen haben. Wählen Sie die entsprechende Schnittlinie oder Schnittmusterteile für Ihre Größe.

Vor dem **SCHNEIDEN** legen Sie alle Teile auf Stoff nach der Zeichnung. Stecken. (Die Zeichnungen zeigen die ungefähre Position im Schnittmuster; die Position kann je nach Schnittmustergröße variieren.) Schneiden Sie **SORGFÄLTIG**, dabei schneiden Sie Kerben nach außen.

Mit Hilfe einer Kreide oder Schneiderrädchen, **ÜBERTRAGEN** Sie die **MARKIERUNGEN** und Bearbeitungslinien vor dem entfernen des Schnittmusters auf die entsprechende Stoffseite. Die benötigten Markierungen auf der rechten Stoffseite sollten durchgeschlagen werden.

**HINWEIS:** Gestrichelte Linie (a! b! c!) im Schnittmuster stehen für die entsprechenden Größen.



**SCHNITTMUSTERTEILE**

AUSSENSEITE DES SCHNITTBogens	INNENSEITE DES SCHNITTBogens	STOFFAUßENSEITE	STOFFINNENSEITE
-------------------------------	------------------------------	-----------------	-----------------

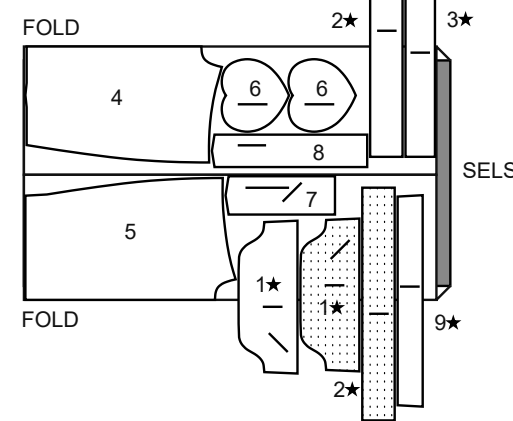
Fold=Stoffbruch  
Selvage(s)=Webkante(n)  
Edge(s)=Kante(n)

Crosswise fold=Querliegender stoffbruch  
Single Thickness=Einlagig  
Double Thickness=Zweilagig

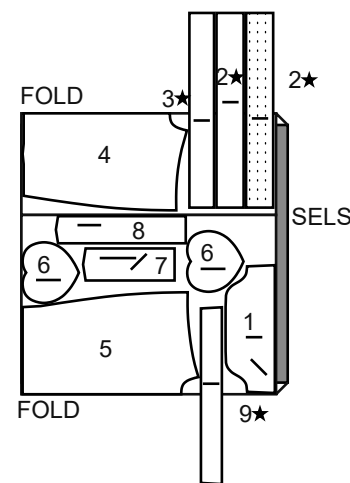
**JUMPSUIT A**

Schnitt-Teile: 1,2,3,4,5,6,7,8,9

45" (115 cm)  
mit Strichrichtung  
alle Größen



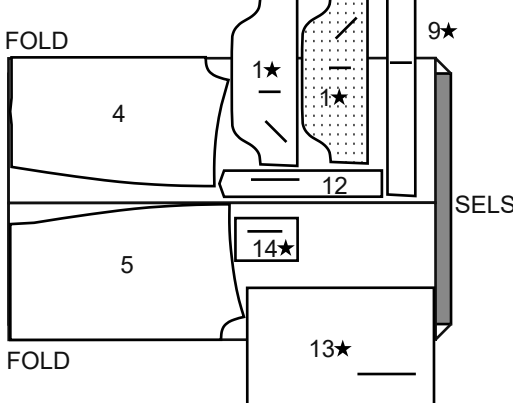
60" (150 cm)  
mit Strichrichtung  
alle Größen



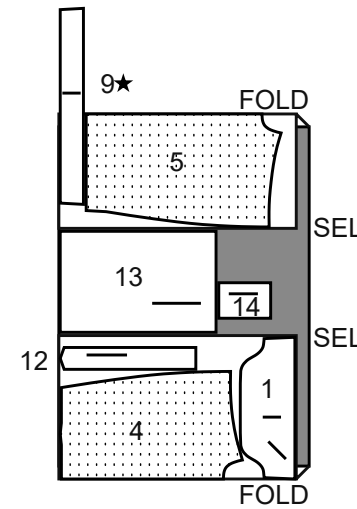
**JUMPSUIT B**

Schnitt-Teile: 1,4,5,9,12,13,14

45" (115 cm)  
mit Strichrichtung  
all sizes



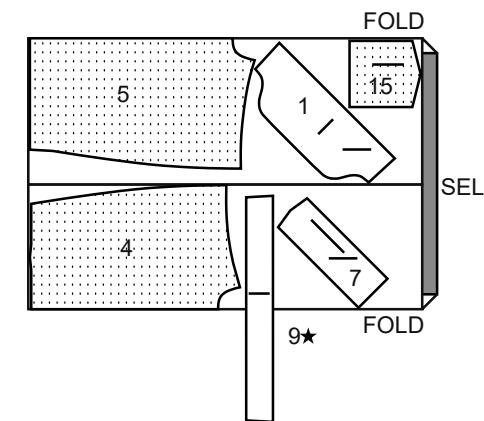
60" (150 cm)  
mit Strichrichtung  
alle Größen



**JUMPSUIT C**

Schnitt-Teile: 1,4,5,7,9,15

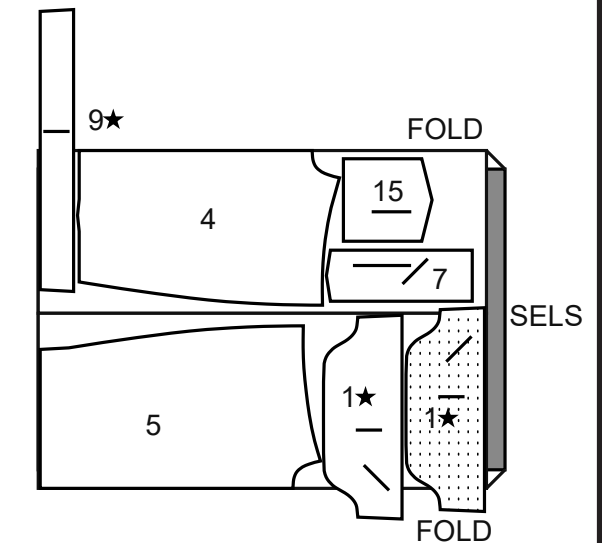
45" (115 cm)  
mit Strichrichtung  
alle Größen



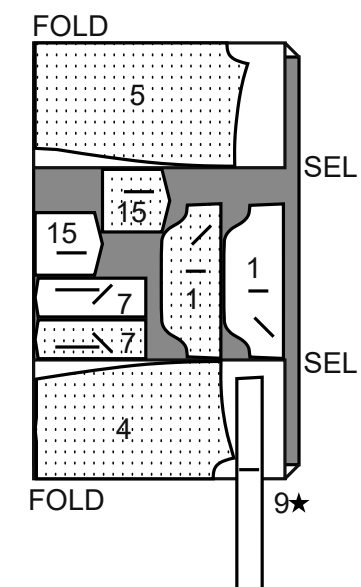
**JUMPSUIT D**

Schnitt-Teile: 1,4,5,7,9,15

45" (115 cm)  
mit Strichrichtung  
alle Größen

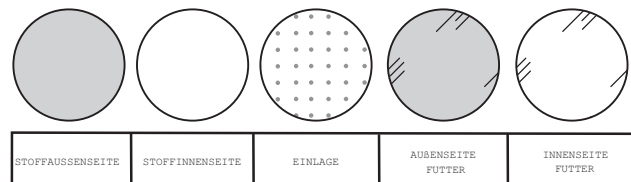


60" (150 cm)  
mit Strichrichtung  
alle Größen



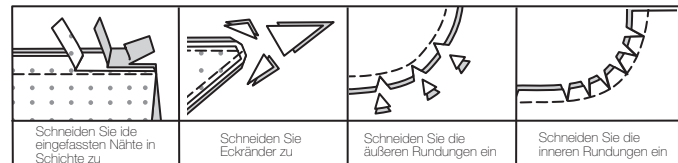
## NÄHANLEITUNGEN

### LEGENDE



### NAHTZUGABEN

Es sind 1,5 cm Nahtzugaben im Schnittmuster berücksichtigt (sofern nicht anders angegeben).



Schneiden Sie die eingefassten Nähte in Schichten zu. Schneiden Sie die Ecken ab. Schneiden Sie die äußeren Rundungen ein. Schneiden Sie die inneren Rundungen ein.

### STECKEN UND ANPASSEN

RECHTS AUF RECHTS stecken oder heften Sie die Nähte, so dass die Einschnitte übereinstimmen. Vor dem richtigen Nähen passen Sie das Kleidungsstück an.

### BÜGELN

Bügeln Sie die Nahtzugaben glatt; dann bügeln Sie sie auseinander, sofern nicht anders angegeben. Schneiden Sie wo nötig ein, so dass sie glatt liegen.

## GLOSSAR

Nähbegriffe, die **FETT GEDRUCKT** in der Anleitung abgedruckt sind, werden weiter unten beschrieben.

**EINKRÄUSELN** - Entlang der Nahtlinie und nochmals mit 6 mm Abstand auf der Nahtzugabe mit langem Geradstich steppen. Einhalbäden entsprechend anziehen.

**SCHMALER SAUM** - Saumzugaben einschlagen; bügeln, die Mehrweite, wo nötig, einschlagen. Saum auffalten. So einschlagen, dass die Schnittkante am Bügelbruch liegt; bügeln. Entlang der Bruchkante einschlagen; steppen.

**SAUMSTICH** - Nadel durch die Bruchkante einführen, dann einen Faden vom darunterliegenden Stoff auffassen.

**UNTERSTEPPEN** - Beleg oder Unterseite des Kleidungsstücks auffalten; auf die Nahtzugabe knappkantig zur Naht aufsteppen.

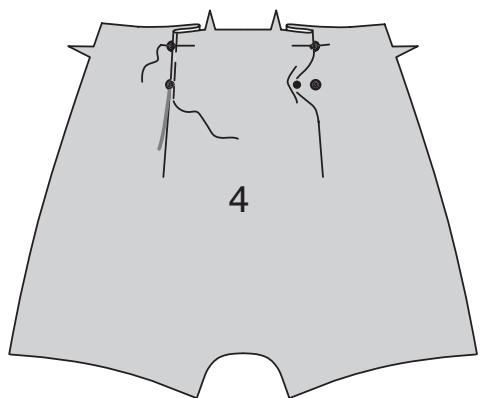
## NÄHANGABEN

**HINWEIS:** Unter jeder Unterüberschrift ist das erste erwähnte Modell illustriert, wenn nicht anders angegeben.

### OVERALLS A, B, C, D

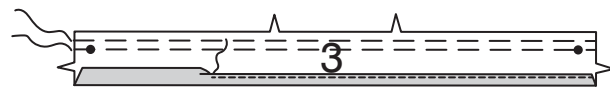
#### UNTERES VORDERTEIL

**1.** Die Falten im **UNTEREN VORDERTEIL** (4) arbeiten: von außen entlang der Linien mit den kleinen Punkten falten, bügeln. Bruchkanten auf die Linien mit großen Punkten auflegen. Heften. Entlang der Oberkante heften.

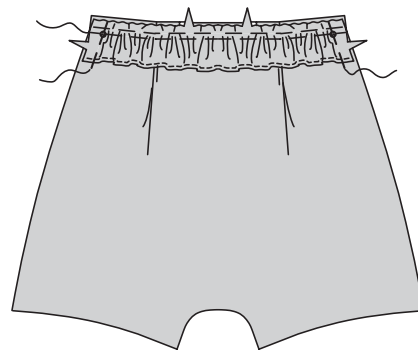


#### Modell A

**2.** Einen 1,5 cm breiten **SCHMALEN SAUM** an der Kante ohne Passzeichen der **UNTEREN RÜSCHE** (3) arbeiten. Die Kante mit Passzeichen der Rüsche zwischen den Punkten **EINKRÄUSELN**.

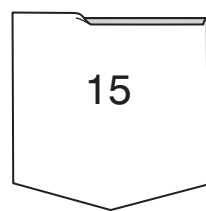


**3.** Mit den **RECHTEN** Seiten oben liegend die untere Rüsche auf die Oberkante des unteren Vorderteils aufstecken, die Passzeichen, Mitten und Punkte treffen jeweils entsprechend aufeinander. Kräuselungen gleichmäßig verteilen. Heften. Entlang der Seitenkanten heften.

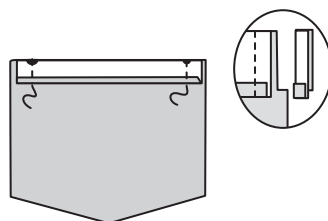


#### Modell D

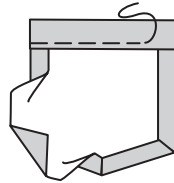
**4.** 6 mm Zugaben an der Oberkante der **TASCHE** (15) einschlagen, bügeln.



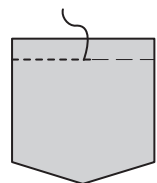
**5.** Die Oberkante entlang der Faltnie nach **AUSSEN** legen, es entsteht ein Beleg. Entlang der Nahtlinie an den Schnittkanten steppen. Nahtzugaben im Belegbereich auf 6 mm Breite zurückschneiden.



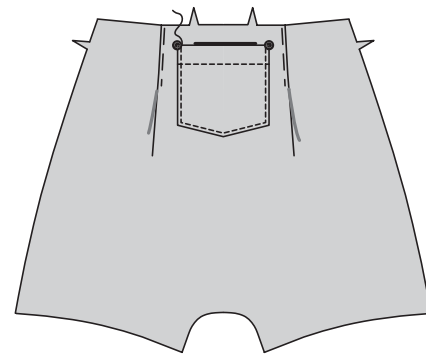
**6.** Ecken auf **RECHTS** wenden, den Beleg nach **INNEN** wenden. Die Schnittkanten entlang der Naht einschlagen, bügeln, die Ecken diagonal falten. Knappkantig zur inneren umgebügelten Kante heften.



**7.** Entlang der Heftnaht absteppen.

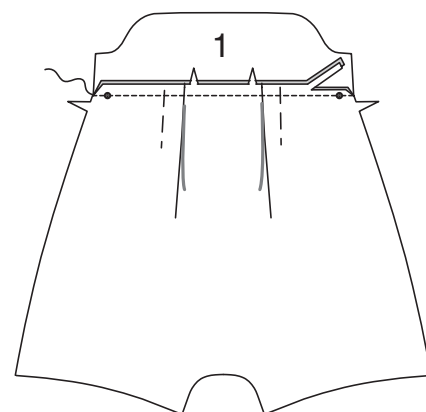


**8.** Von **AUSSEN** eine Tasche auf das untere Vorderteil aufstecken, die großen Punkte treffen aufeinander. Knappkantig zu den Seiten- und Unterkanten steppen. (Verbleibende Tasche kurz zur Seite legen.)

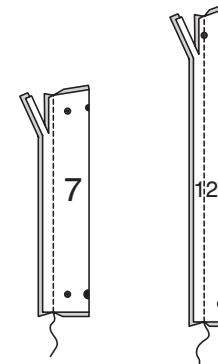


#### OBERES VORDERTEIL

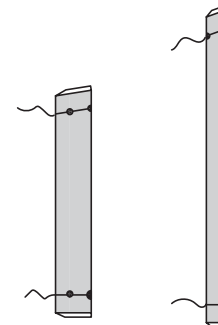
**9.** **RECHTS** auf rechts ein **OBERES VORDERTEIL** (1) auf die Oberkante des unteren Vorderteils aufstecken, die Passzeichen, Punkte und Mitten treffen jeweils entsprechend aufeinander. Steppen; die Nahtzugaben zurückschneiden. Nahtzugaben zur Oberkante legen. (Verbleibendes oberes Vorderteil wird als Beleg verwendet.)



**10.** **RECHTS** auf rechts den **TRÄGER** (7 oder 12) entlang der Faltnie falten. Die Längskanten mit 1 cm Nahtzugabe steppen; Nahtzugabe zurückschneiden.

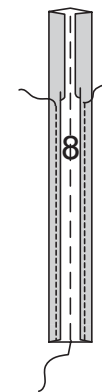


**11.** Auf rechts wenden; bügeln. Die Schnittkanten heften.

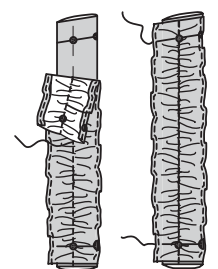


#### Modell A

**12.** Einen 1,5 cm breiten **SCHMALEN SAUM** an den Längskanten der **RÜSCHE** (8) arbeiten. Die Rüsche entlang der Kräusellinie **EINKRÄUSELN**.



**13.** Die linke Seite der Rüsche auf die rechte Seite des Trägers aufstecken, die Punkte treffen aufeinander, die Kräusellinie trifft auf die Stepplinie, die Schnittkanten sind bündig. Kräuselungen gleichmäßig verteilen. Entlang der Kräusellinie durch alle Lagen steppen. Die Schnittkanten heften.



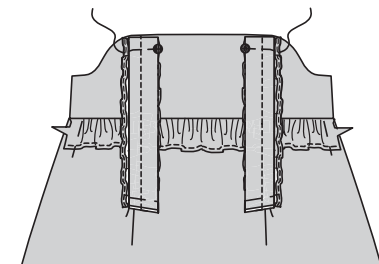
#### Modell D

**14.** Mit 6 mm Abstand zu den Längskanten des Trägers steppen. Weiter absteppen, dabei die Reihen mit 6 mm Abstand zueinander arbeiten.

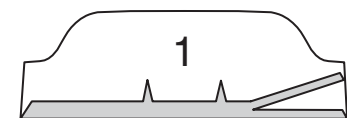


#### Modelle A, B, C, D

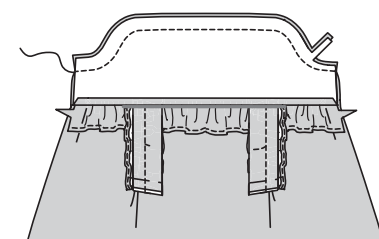
**15.** Von außen die Träger auf die Oberkante des oberen Vorderteils aufstecken, die großen Punkte treffen aufeinander, die Naht liegt zur Seite hin, die Schnittkanten sind bündig. Heften.



**16.** 1,5 cm Zugaben an der Kante mit Passzeichen des vorderen **BELEGS** (1) einschlagen, bügeln. Die umgebügelte Kante auf 1 cm Breite zurückschneiden.

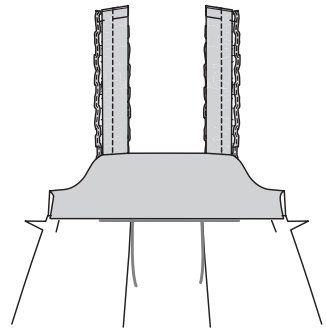


**17.** Beleg **RECHTS** auf rechts auf das obere Vorderteil aufstecken. Die Oberkante steppen; Nahtzugaben zurückschneiden.



**M8315 - Seite 3 (4 Seiten)**

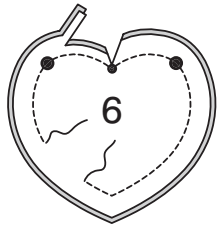
**18.** Beleg nach innen legen, die Träger nach oben legen; bügeln.



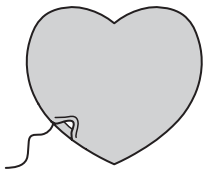
**RÜCKENTEIL**

**Modell A**

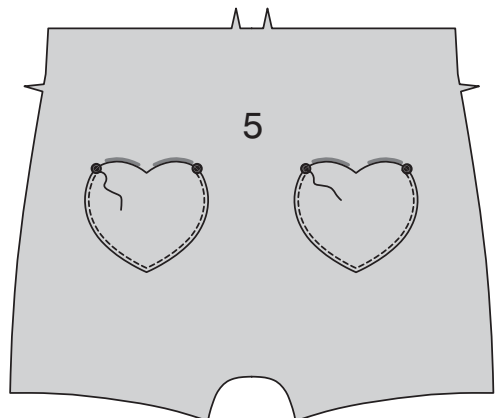
**19.** Je zwei **TASCHEN (6)** rechts auf rechts aufeinander stecken. Steppen, dabei eine Wendeöffnung unterhalb der großen Punkte offen lassen. Zum kleinen Punkt einschneiden. Nahtzugaben zurückschneiden.



**20.** Wenden; bügeln. Die Öffnungskanten mit **SAUMSTICH** schließen.



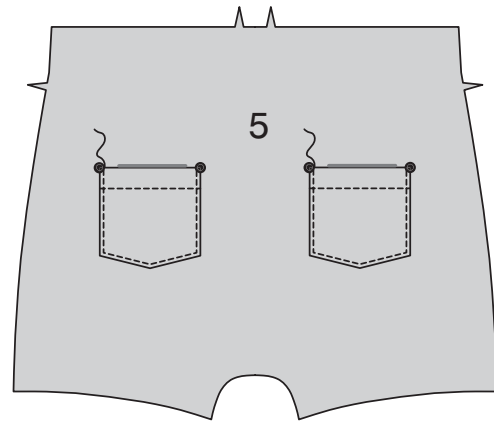
**21.** Von **AUSSEN** die Taschen auf das **RÜCKENTEIL (5)** aufstecken, die großen Punkte treffen aufeinander. Knappkantig zu den Seiten unterhalb der großen Punkte steppen.



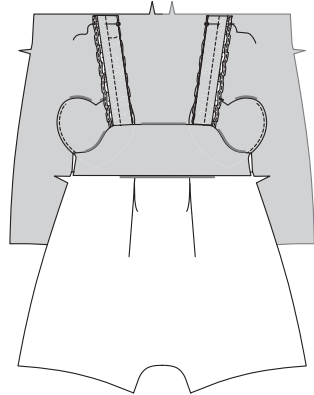
**Modell C**

Die Taschen ebenso vorbereiten wie bei **OVERALL D UNTERES VORDERTEIL** beschrieben.

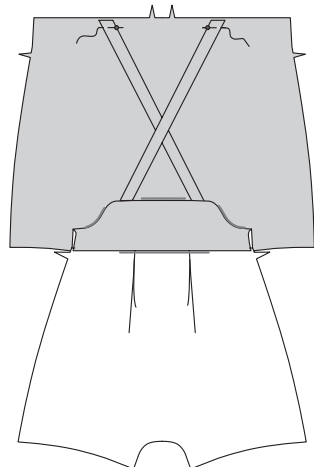
**22.** Von **AUSSEN** die Taschen auf das **RÜCKENTEIL (5)** aufstecken, die großen Punkte treffen aufeinander. Knappkantig zu den Seiten- und Unterkanten steppen.



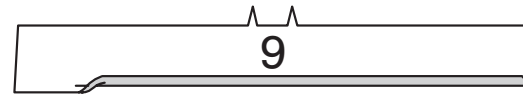
**23. Modelle A, C, D:** Von außen die Enden der Träger auf die Oberkante des Rückenteils **RECHTS** auf rechts aufstecken, die kleinen Punkte treffen aufeinander, die Schnittkanten sind bündig. Heften.



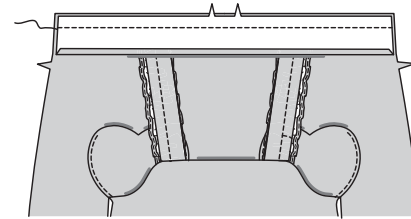
**24. Modell B:** Von außen die Trägerenden auf die Oberkante des Rückenteils **RECHTS** auf rechts aufstecken, die kleinen Punkte treffen aufeinander. Die Träger rechts über links kreuzen, die Schnittkanten sind bündig. Heften.



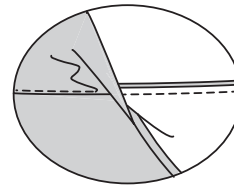
**25.** 1,5 cm Zugaben an der Längskante ohne Passzeichen des **RÜCKWÄRTIGEN BELEGS (9)** einschlagen, bügeln. Die umgebügelte Kante auf 1 cm Breite zurückschneiden.



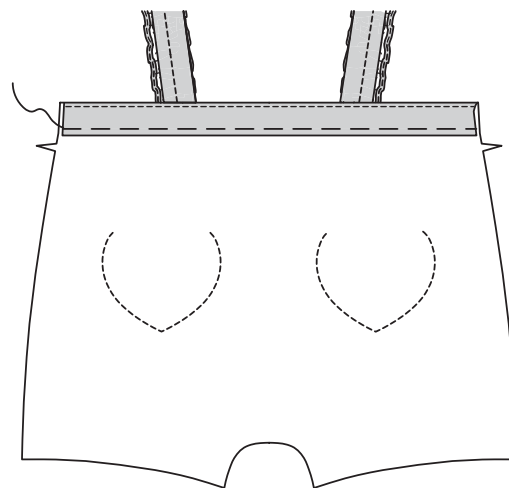
**26.** **RECHTS** auf rechts den Beleg auf das Rückenteil aufstecken, die Passzeichen und Mitten treffen jeweils entsprechend aufeinander. Die Oberkant steppen; Nahtzugaben zurückschneiden.



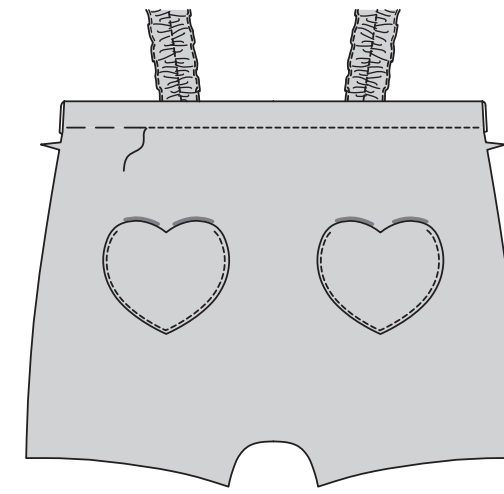
**27.** Den Beleg **UNTERSTEPHEN**.



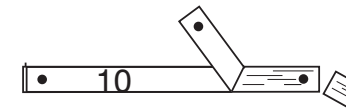
**28.** Beleg nach innen legen, Träger nach oben legen. Knappkantig zur umgebügelten Kante heften.



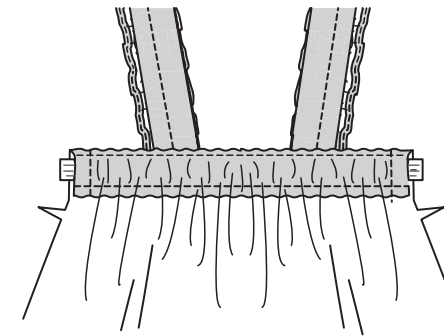
**29.** Rückenteil entlang der Heftnaht absteppen.



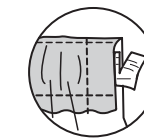
**30.** Gummiband gemäß der **SCHABLONE FÜR GUMMIBAND (10)** zuschneiden. Markierungen übertragen.



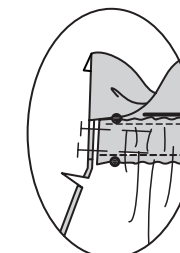
**31.** Gummiband in den Tunnel einziehen, die Enden sind bündig. Entlang der Tunnelenden steppen.



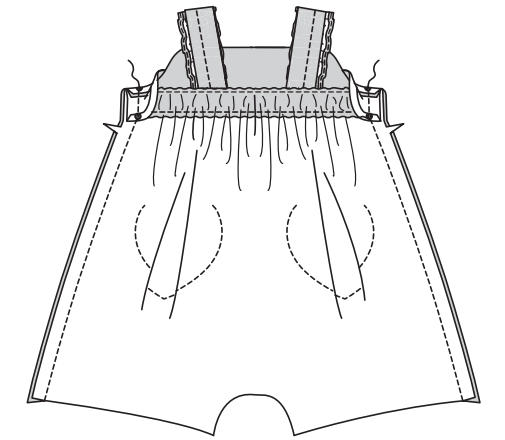
**32.** Gummibandenden herausziehen und knappkantig zur Naht zurückschneiden.



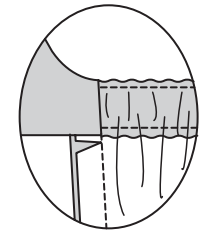
**33.** Vorderen Beleg an den Seiten auffalten. Rückenteil **RECHTS** auf rechts auf das Vorderteil entlang der Seiten aufstecken, die Punkte treffen aufeinander, die Oberkante des Rückenteils liegt an der Belegnaht.



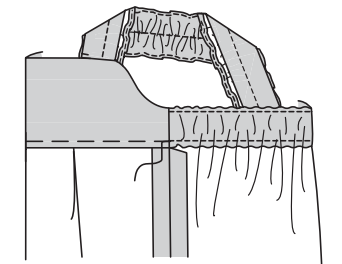
**34.** Beleg über die rückwärtige Kante nach außen legen; steppen.



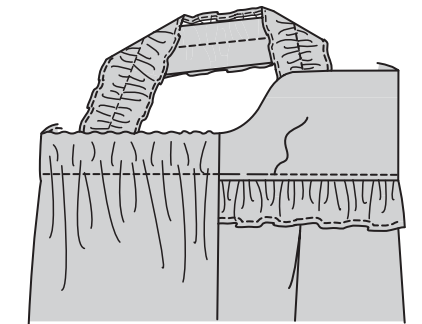
**35.** Rückwärtige Nahtzugaben unterhalb des Belegs einschneiden.



**36.** Beleg nach innen legen; bügeln. Knappkantig zur umgebügelten Kante heften. Seitliche Nahtzugaben auseinander bügeln.

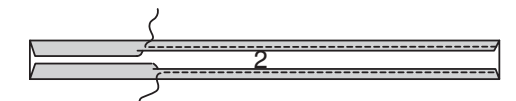


**37.** Das obere Vorderteil entlang der Heftnaht absteppen.



**Modell A**

**38.** Einen 1,5 cm breiten **SCHMALEN SAUM** an den Längskanten der **OBEREN RÜSCHE (2)** arbeiten.

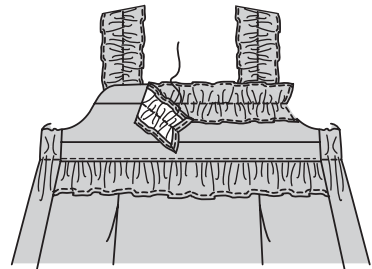


## M8315 - Seite 4 (4 Seiten)

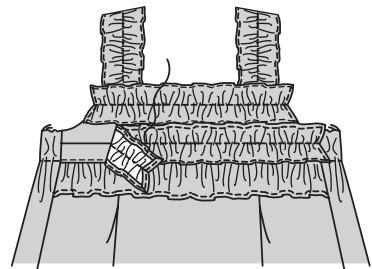
**39.** Die Rüschenenden mit einem 1,5 cm breiten **SCHMALEN SAUM** fertigstellen. Die Rüsche entlang der Kräusellinie **EINKRÄUSELN**.



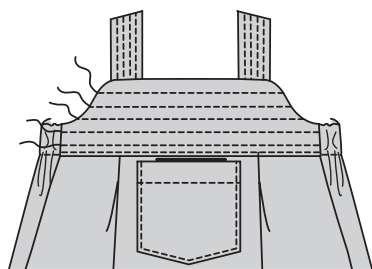
**40.** Die linke Seite einer Rüsche auf die rechte Seite des oberen Vorderteils aufstecken, die Mitten treffen aufeinander, die Kräusellinie trifft auf die obere Stepplinie. Kräuselungen gleichmäßig verteilen. Entlang der Kräusellinie durch alle Lagen steppen.



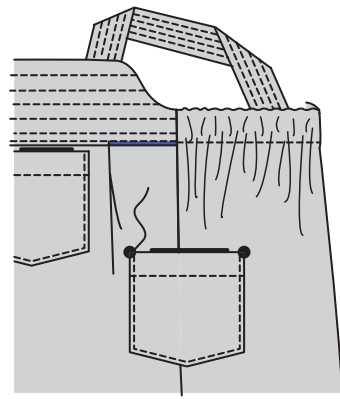
**41.** Die linke Seite der verbleibenden oberen Rüsche auf die rechte Seite des oberen Vorderteils aufstecken, die Mitten treffen aufeinander, die Kräusellinie liegt entlang der unteren Stepplinie. Kräuselungen gleichmäßig verteilen. Entlang der Kräusellinie durch alle Lagen steppen.



**Modell D**  
**42.** Das obere Vorderteil mit 1,3 cm Abstand zur Oberkante absteppen. Weiter absteppen, die Reihen mit 1,3 cm Abstand zueinander arbeiten.

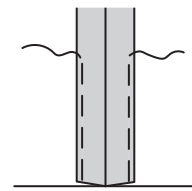


**43.** Von **AUSSEN** die verbleibende Tasche auf den Overall über die linke Seitennaht aufstecken, die großen Punkte treffen aufeinander. Knappkantig zu den Seiten- und Unterkanten steppen.

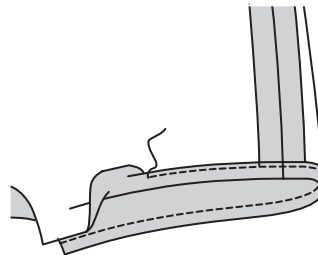


### UNTERKANTE FERTIGSTELLEN

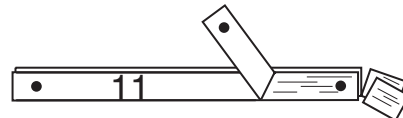
**44.** Zum leichteren Einziehen des Gummibands die Nahtzugabe im Tunnelbereich 5 cm weit heften.



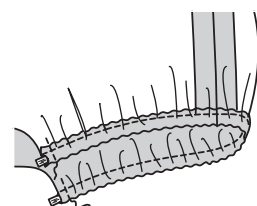
**45.** Für den Tunnel die Unterkante des Overalls entlang der Faltlinie einschlagen. Bügeln. Die Schnittkante 6 mm einschlagen und steppen.



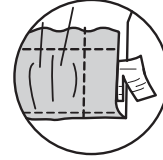
**46.** Zwei Stücke Gummiband jeweils gemäß der **SCHABLONE FÜR GUMMIBAND (11)** zuschneiden. Markierungen übertragen.



**47.** Gummiband in den Tunnel einziehen, die Enden sind bündig. Entlang der Tunnelenden steppen.

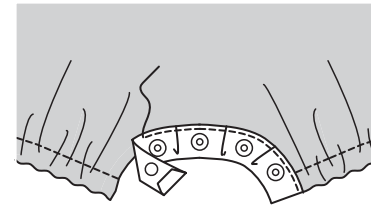


**48.** Gummibandenden herausziehen und knappkantig zur Naht zurückschneiden.

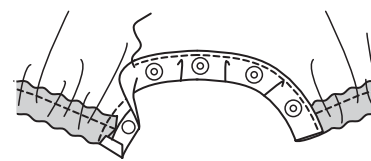


**HINWEIS:** Beim Anbringen des Druckknopfbands darauf achten, dass die Gegenstücke passgenau gegenüber liegen, sonst können Sie den Verschluss nicht schließen.

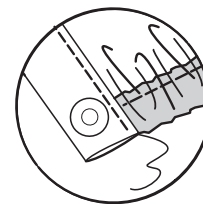
**49.** Den männlichen Teil des Druckknopfbands auf die rechte Seite des Overalls auf die vordere Innenbeinnaht-Nahtzugabe auflegen, eine Kante liegt 6 mm von der Nahtlinie entfernt, die Enden einschlagen. Mit dem Reißverschlussfuß wie gezeigt annähen.



**50.** Druckknopfband entlang der Naht nach innen legen. Knappkantig zur verbleibenden Kante steppen.



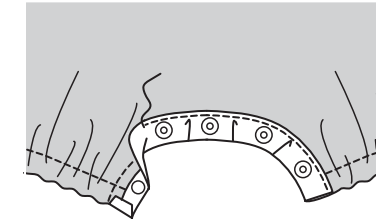
**51.** Die Bandenden mit **SAUMSTICH** annähen.



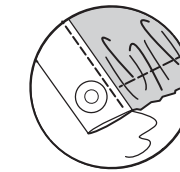
**52.** Den weiblichen Teil des Druckknopfbands auf die linke Seite der rückwärtigen Innenbeinnaht-Nahtzugabe aufstecken, eine Kante liegt 6 mm von der Nahtlinie entfernt, die Enden einschlagen. Steppen.



**53.** Druckknopfband entlang der Naht nach außen legen. Band knappkantig zur verbleibenden Kante aufsteppen.

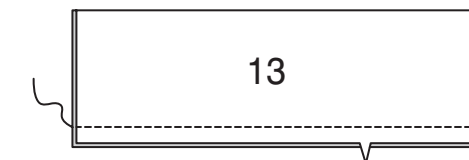


**54.** Die Bandenden mit **SAUMSTICH** annähen.



### SCHLEIFE B

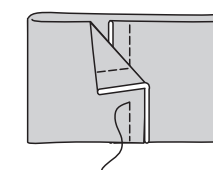
**55.** **RECHTS** auf **rechts** die **SCHLEIFE (13)** entlang der Faltlinie falten. Die Längskante steppen. Nahtzugaben zurückschneiden.



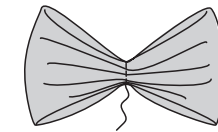
**56.** Wenden; bügeln. Die Schnittkanten heften.



**57.** Enden auf der Rückseite der Schleife überlappen lassen, die Nahtlinien liegen wie gezeigt mittig. Per Hand entlang der Mitte der Schleife durch alle Lagen annähen.



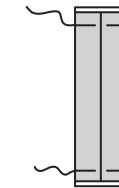
**58.** Den Faden fest anziehen; fest um die Mitte der Schleife wie gezeigt wickeln. Fadenenden annähen.



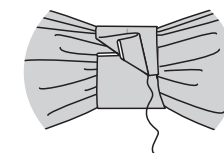
**59.** **RECHTS** auf **rechts** den **KNOTEN (14)** an der Faltlinie falten. Die Kante mit Passzeichen mit 1 cm Nahtzugabe steppen; Nahtzugaben zurückschneiden.



**60.** Wenden, die Naht mittig legen; bügeln. Die Schnittkanten heften.



**61.** Knoten mittig auf die Schleife auflegen, die Nahtzugaben an einem Ende einschlagen, überlappend auf das verbleibende Ende auflegen. Mit **SAUMSTICH** annähen.



**62.** Schleife auf das obere Vorderteil aufstecken, den Knoten mittig auf die vordere Mitte auflegen. Knoten annähen.

