

- 1 DEVANT A, B, C
1 PROLONGEMENT DEVANT, 1 A
2 DOS A, B, C
2 PROLONGEMENT DOS, 2 A
3 PROLONGEMENT A,B,C
4 PAREMENTURE DEVANT A,B,C
5 PAREMENTURE D'ENCOLURE DOS A,B,C
6 CEINTURE-ÉCHARPE A,B,C
7 GUIDE POUR ÉLASTIQUE C

→

MARQUES DU PATRON

PLACEZ SUR LA PLIURE

×

○ □ △

⊕

LIGNE DE DROIT-FIL:

POSEZ sur le droit-fil du tissu parallèle à la lisière ou à la pliure.

LIGNE DE PLIURE:

Placez la ligne sur la pliure du tissu.

MARQUE DE BOUTONNIÈRE:

Indique la longueur exacte et l'emplacement des boutonsnières.

MARQUE DE BOUTON:

Indique l'emplacement du bouton.

REPÈRES ET SYMBOLES:

Pour faire coïncider les coutures et les détails d'assemblage.

Indique la Ligne de Poitrine, Ligne de Taille, les Hanches et/ou le Tour de Bras. Les Mesures font référence à la circonférence du Vêtement Fini (Mesures du corps + Aisance confort + Aisance mode). Ajustez le patron si nécessaire. La mesure ne comprend pas les plis, les pinces et les rentrés.

RENTRÉ DE COUTURE COMPRIS:

1.5cm, sauf différemment indiqué, mas pas imprimé sur le patron.

ADAPTER SI NÉCESSAIRE

Allongez ou Raccourcissez aux lignes d'ajustement (=) ou où il est indiqué sur le patron. S'il faut ajouter une longueur considérable, vous pouvez acheter du tissu supplémentaire.

POUR RACCOURCIR:

Pliez le long de la ligne d'ajustement. Faire une pliure la moitié de la quantité nécessaire. Adhézerez en place.

POUR ALLONGER:

Coupez entre les lignes d'ajustement. Étendez la quantité nécessaire, en tenant les bords parallèles. Adhézerez sur le papier.

Lorsque les lignes de Modification ne se trouvent pas sur le patron, allongez ou raccourcissez au bord inférieur.

RÉTRÉCISSEZ LE TISSU

qui n'est pas étiqueté prérétrécit. Repassez.

ENFERMEZ LE PLAN DE COUPE

pour le Modèle, la Taille, la Largeur du Tissu.

Utilisez les plans de coupe AVEC SENS pour les tissus à dessins dans une seule direction, sens, poil ou surfaces nuancées. Puisque la plupart de tissus de tricot ont la surface nuancée, on utilise un plan de coupe avec sens.

Pour les ÉPAISSEURS DOUBLES (AVEC PLIURE), pliez le tissu endroit contre endroit.

* ÉPAISSEURS DOUBLES (SANS PLIURE) - Pour les tissus avec sens, pliez le tissu transversalement, endroit contre endroit. Marquez comme illustré. Coupez le long de la pliure transversale du tissu (A). Retournez l'épaisseur supérieure sur 180° pour que les flèches aillent dans la même direction et posez-la sur l'épaisseur inférieure, endroit contre endroit (B).

Pour une SEULE ÉPAISSEUR

- Posez le tissu, endroit vers le haut. (Pour les Tissus à Fourrure, placez le poil vers le bas).

★ Coupez d'abord les autres pièces, en laissant assez de tissu pour couper cette pièce. Ouvrez le tissu. Pour les pièces "Coupez 1", coupez la pièce une fois sur une épaisseur simple avec la pièce vers le haut sur l'endroit du tissu.

La pièce du patron peut avoir des lignes de coupe pour plusieurs tailles. Choisissez la ligne de coupe correcte ou les pièces de patron pour votre taille.

Avant de COUPER,

placez toutes les pièces sur le tissu selon le plan de coupe. Épinglez. (Les plans montrent l'emplacement approximatif des pièces de patron, lequel peut varier selon la taille du patron). Coupez EXACTEMENT, en maintenant les repères vers l'extérieur.

Avant d'enlever le patron, REPORTEZ LES MARQUES

et les lignes d'assemblage sur l'Envers du Tissu, en utilisant la méthode à Épingles et à Craie ou le Papier à Calquer et la Roulette de Couturière. Les marques nécessaires sur l'endroit du tissu doivent être faites au fil.

NOTE:

Les parties encadrées avec des pointillées (a! b! c!) dans les plans représentent les pièces coupées selon les mesures données.

PLANS DE COUPE

ENDROIT DU PATRON	ENVERS DU PATRON	ENDROIT DU TISSU	ENVERS DU TISSU
-------------------	------------------	------------------	-----------------

ENTOILAGE A, B, C

utilisez les pièces : 4,5

51 cm
sans sens
toutes les tailles

BARBOTEUSE ET CEINTURE-ÉCHARPE A

utilisez les pièces : 1,2,3,4,5,6

115, 150 cm
avec sens
toutes les tailles

COMBINAISON ET CEINTURE-ÉCHARPE B, C

utilisez les pièces : 1,1A,2,2A,3,4,5,6

NOTE : Avant de modifier ou couper, superposez et adhézerez ensemble les pièces 1,1A,2,2A en faisant coïncider les ●●●'s et en coupant comme une seule pièce.

115 cm
avec sens
toutes les tailles

150 cm
avec sens
toutes les tailles

INFORMATION DE COUTURE

LÉGENDE DES CROQUIS

ENDROIT DU TISSU	ENVERS DU TISSU	ENTOILAGE	ENDROIT DE LA DOUBLURE	ENVERS DE LA DOUBLURE

RENTRÉS DE COUTURE

Utilisez des rentrés de 1.5 cm sauf indiqué différemment.

ÉPINGLER ET AJUSTER

Épinglez ou bâtissez les coutures, ENDROIT CONTRE ENDROIT, en faisant coïncider les repères. Ajustez le vêtement avant de piquer les coutures principales.

PRESSAGE

Pressez les rentrés de couture ensemble; puis ouvrez-les au fer sauf indiqué différemment. Crantez-les si nécessaire de sorte qu'ils restent à plat.

© 2022 McCall's® an IG Design Group Americas, Inc. brand. All Rights Reserved. Imprimé aux Etats-Unis.

GLOSSAIRE

Les termes techniques, imprimés en **CARACTÈRES GRAS** au cours de l'assemblage, sont expliqués ci-dessous.

FINIR - Piquer à 6 mm du bord non fini et finir avec une des méthodes suivantes : (1) couper aux ciseaux à denteler OU (2) surfiler OU (3) replier le long de la piqûre et piquer près de la pliure OU (4) Finir à la surjeteuse.

FACULTATIF POUR LES OURLETS : Si désiré, poser un extra-fort (ruban bordure).

OURLET ÉTROIT – Replier l'ourlet, presser en répartissant l'ampleur si nécessaire. Déplier l'ourlet. Replier de nouveau en faisant coïncider le bord non fini avec la pliure ; presser. Replier le long du pli ; piquer.

POINTS COULÉS - Glisser l'aiguille dans le bord plié et faire un point au-dessous dans le vêtement, ne prenant qu'un seul fil.

SURPIQUER – En utilisant le pied presseur comme un guide, sur l'endroit, piquer à 6 mm du bord, de la couture ou d'une autre piqûre, ou surpiquer comme spécifié.

SOUS-PIQUER – Déplier la parementure ou au-dessous du vêtement ; piquer sur le rentré près de la couture.

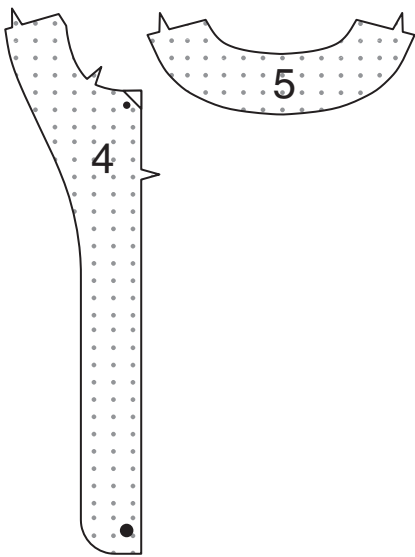
INSTRUCTIONS DE COUTURE

BARBOTEUSE A, COMBINAISON B, C

NOTE : Au-dessous de chaque sous-titre, les croquis montrent le premier modèle sauf indiqué différemment.

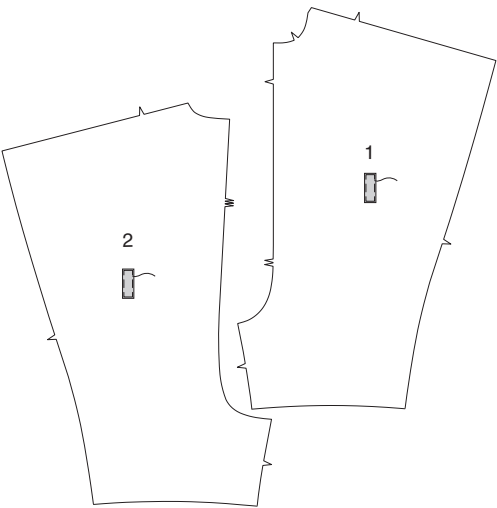
ENTOILAGE

Faites adhérer l'ENTOILAGE sur l'envers de chaque pièce correspondante en TISSU, en suivant la notice d'utilisation.

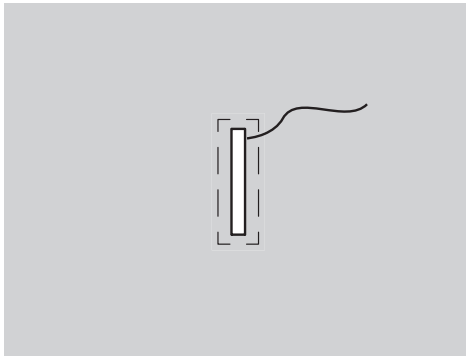


DEVANT ET DOS

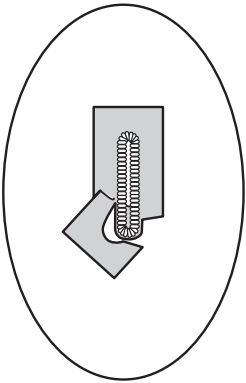
Modèles B, C :
Pour renforcer le dessous de la boutonnière sur le DEVANT (1) et le DOS (2), coupez quatre morceaux du même tissu de 2.5 cm x 6.5 cm. Sur l'envers, centrez le coupon par-dessus la marque de la boutonnière. Bâ tissez sur place.



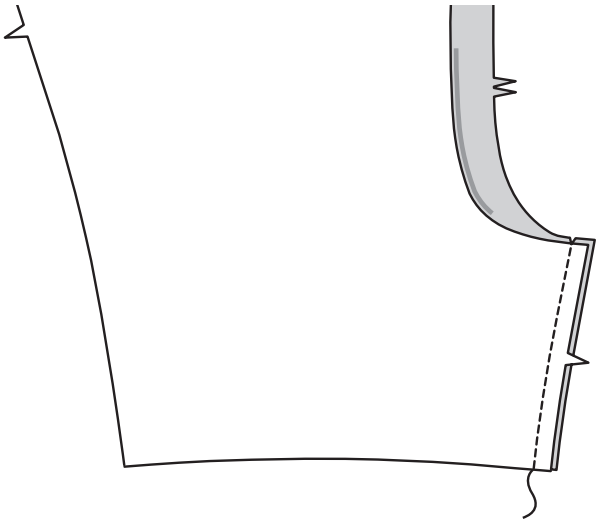
Faites la boutonnière sur la marque.



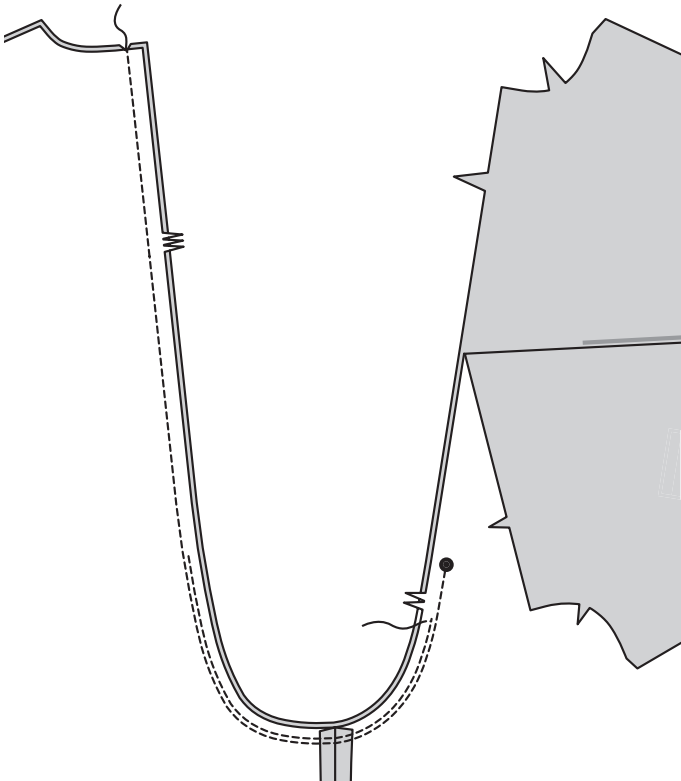
Si nécessaire, coupez le coupon près de la boutonnière.



Modèles A, B, C :
Piquez le DEVANT (1) et le DOS (2) sur le bord intérieur de la jambe.



Piquez la couture du milieu en faisant coïncider les coutures intérieures de la jambe, en laissant le devant libre au-dessus des grands cercles. Piquez de nouveau à 6 mm sur le rentré le long de la courbe. Égalisez près de la seconde piqûre.



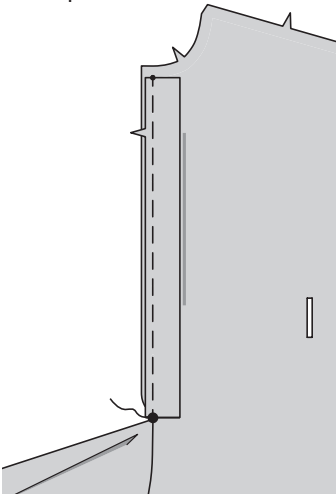
Endroit contre endroit, pliez le PROLONGEMENT (3) sur la ligne de pliure. Piquez les extrémités. Égalisez.



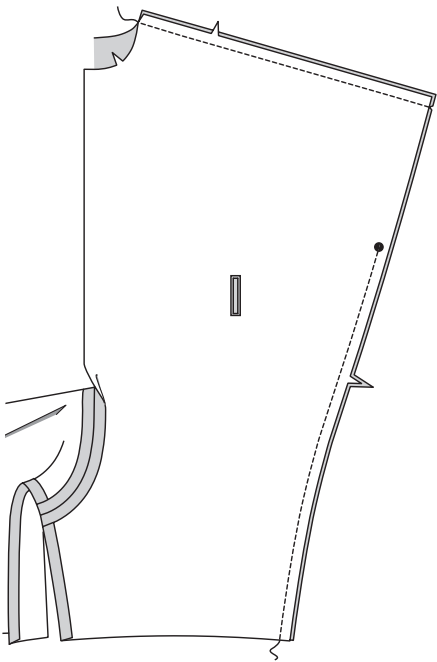
Retournez. Pressez. Bâ tissez ensemble les bords non finis.



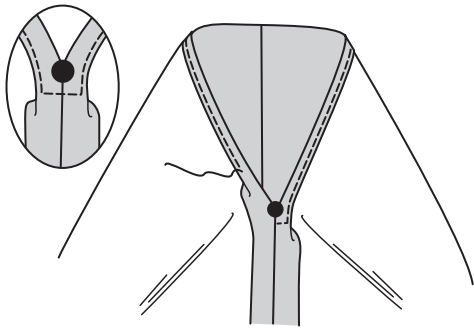
Sur l'endroit, épinglez le prolongement sur le bord de l'ouverture du devant gauche, en faisant coïncider le petit et le grand cercle et ayant les bords non finis au même niveau. Bâ tissez. Piquez.



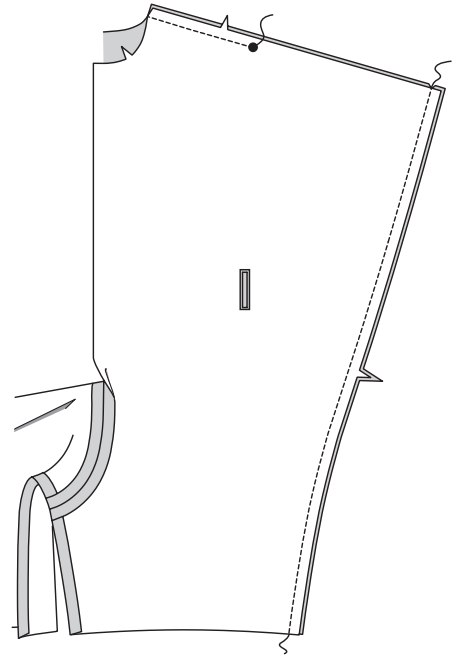
Modèles A, B :
Piquez le devant et le dos sur les bords de l'épaule et de dessus de bras. Piquez le devant et le dos sur les côtés, en laissant ouvert au-dessus des grands cercles.



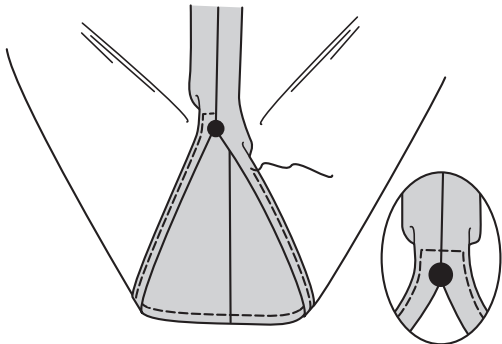
Faites un **OURLET ÉTROIT** de 1.5 cm sur les bords de l'ouverture de l'emmanchure, en diminuant au-dessous du grand cercle, en pivotant à travers la couture à 6 mm au-dessous du grand cercle.



Modèle C :
Piquez le devant et le dos sur l'épaule, en laissant ouvert au-dessous du grand cercle. Piquez le devant et le dos sur les côtés, comme illustré.

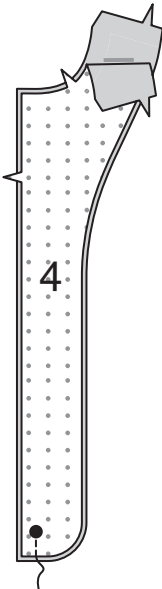


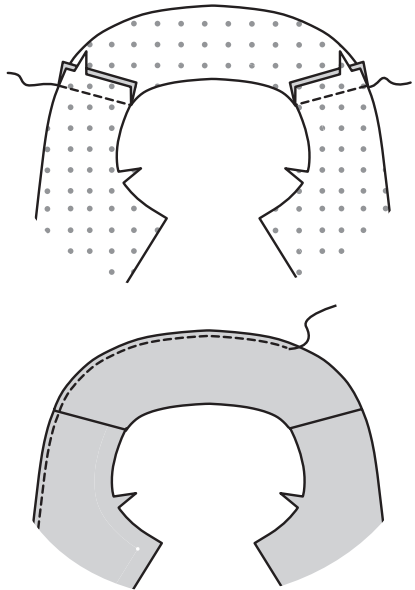
Faites un **OURLET ÉTROIT** de 1.5 cm sur les bords de l'ouverture de l'emmanchure, en amenuisant au-dessus du grand cercle, en pivotant à travers la couture à 6 mm au-dessus du grand cercle.



PAREMENTURE

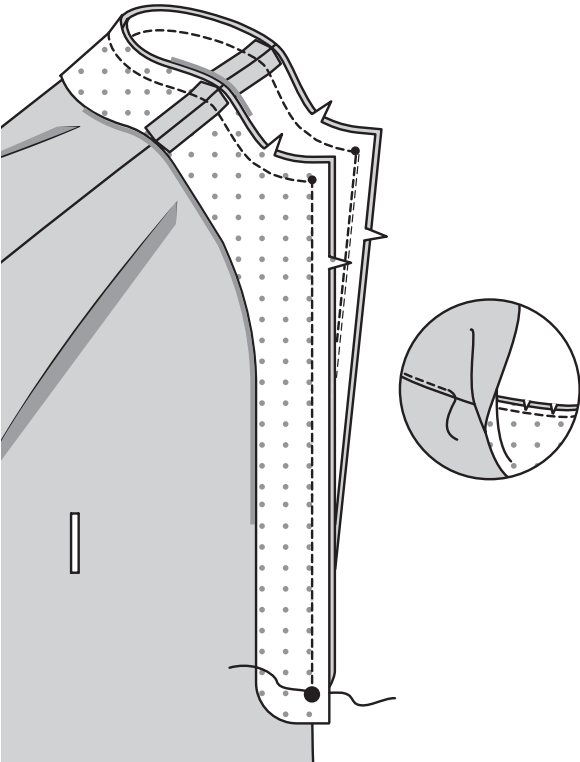
Piquez la couture du milieu devant de la PAREMENTURE DEVANT (4) au-dessous du grand cercle.



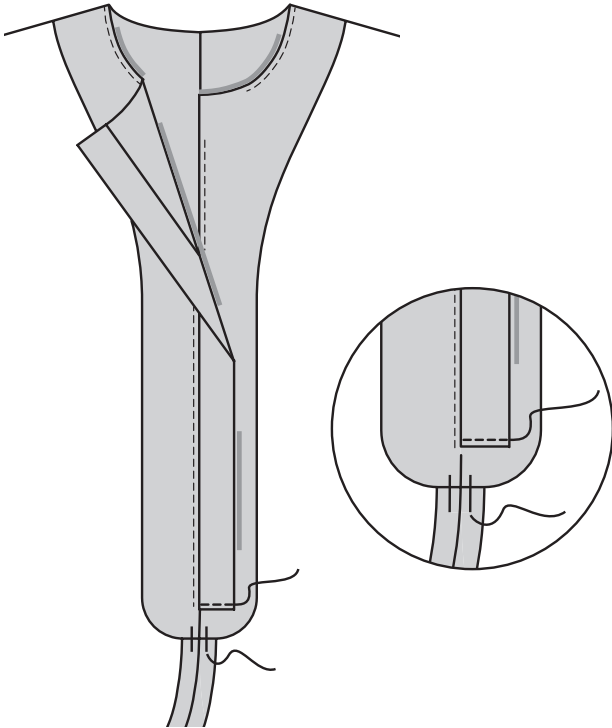


Endroit contre endroit, épinglez la parementure sur le bord de l'encolure du vêtement, en faisant coïncider les milieux et les symboles. Bâissez. Piquez, en arrêtant la piqûre au grand cercle, comme illustré. Égalisez.

SOUS-PIQUEZ la parementure aussi loin que possible.

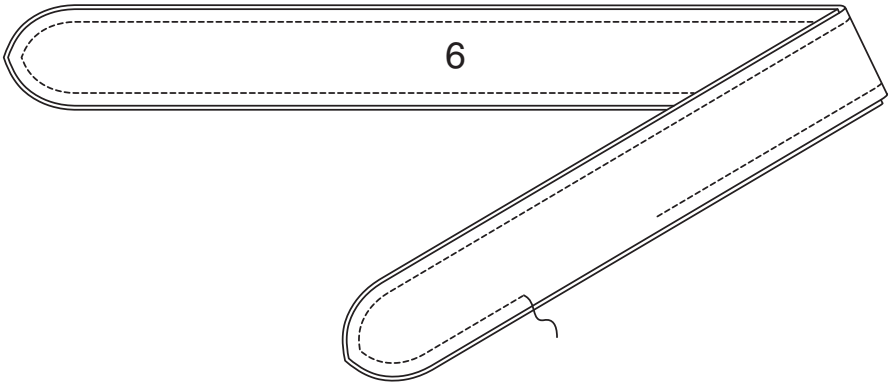


Retournez la parementure vers l'intérieur et le prolongement vers l'extérieur. Pressez. Piquez le bord inférieur du prolongement sur la parementure devant droit, comme illustré, en maintenant le devant libre. Bâissez la parementure en place sur les coutures.

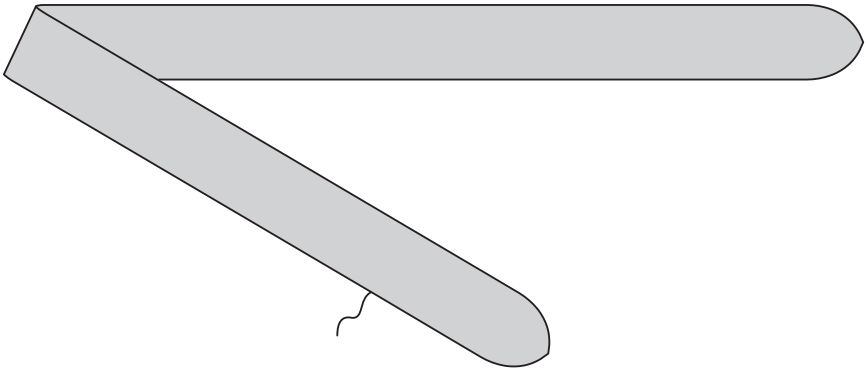


FINITION

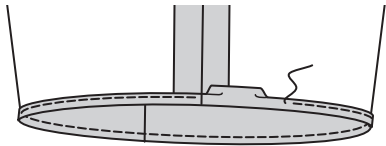
Ceinture-écharpe A, B, C
Piquez ensemble les pièces de la CEINTURE-ÉCHARPE (6), en laissant une ouverture. Égalisez.



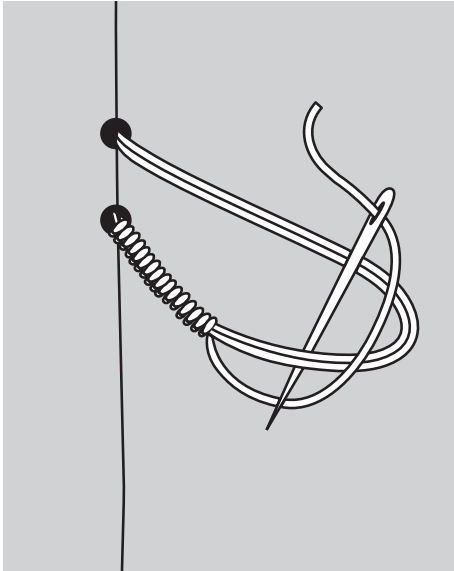
Retournez. Pressez. Cousez l'ouverture aux **POINTS COULÉS**.



Modèle A :
Faites un **OURLET ÉTROIT** de 1.5 cm sur le bord inférieur de la barboteuse.

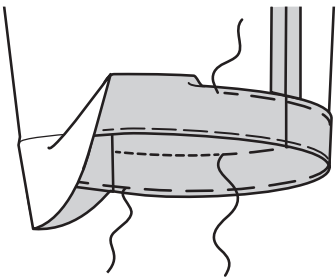


Faites des brides de fil sur les petits cercles des coutures latérales, assez grandes pour faire passer la ceinture-écharpe.

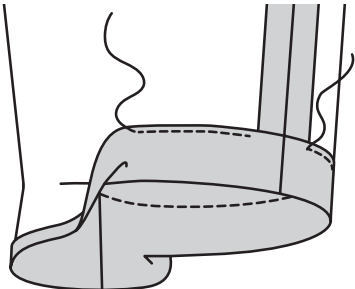


Modèle B : relevez un ourlet de 3.8 cm. Bâissez près de la pliure. Rentez 6 mm sur le bord non fini ; pressez. Bâissez près du bord supérieur pressé.

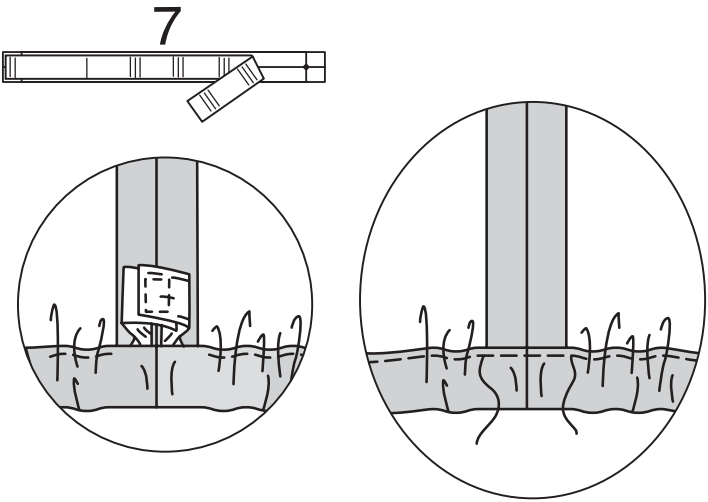
SURPIQUEZ l'ourlet sur place le long du bâti supérieur, comme illustré.



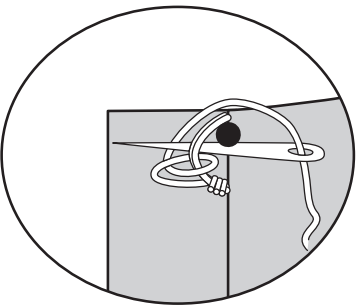
Modèle C :
Pour former la coulisse de l'élastique, retournez le bord inférieur de la combinaison vers l'intérieur le long de la ligne de pliure. Repliez 6 mm sur le bord non fini ; pressez. Piquez, en laissant une ouverture pour enfiler l'élastique.



Coupez l'élastique de la longueur de la pièce du patron GUIDE POUR ÉLASTIQUE (7). Enfilez l'élastique dans la coulisse. Superposez les extrémités et fixez-les en utilisant une épingle de sûreté. Essayez la combinaison et ajustez si nécessaire. Piquez solidement les extrémités de l'élastique. Piquez l'ouverture, en étendant l'élastique au fur et à mesure.



Modèles A, B, C :
Faites des brides de fil sur les petits cercles du bord de l'ouverture du devant gauche le long de la couture du devant et du prolongement.



Superposez le devant droit au gauche, en faisant coïncider les milieux. En utilisant les boucles comme un guide, marquez la parementure devant droit pour les agrafes. Cousez les agrafes sur les marques.

