

- 1 CORSAGE DEVANT A, B, C, D
- 2 CORSAGE DOS A, B, C, D
- 3 PROLONGEMENT A, B, C, D
- 4 PAREMENTURE DEVANT A, B, C, D
- 5 PAREMENTURE DOS A, B, C, D
- 6 PANTALON DEVANT A, B, C, D
- 7 PANTALON DOS A, B, C, D
- 8 VOLANT DEVANT ET DOS A
- 9 GUIDE POUR ÉLASTIQUE A, B, C, D
- 10 VOLANT DEVANT ET DOS B
- 11 GUIDE POUR ÉLASTIQUE C

→

PLACEZ SUR LA PLIURE

×

▽ ▽ ○ □ △

⊕

MARQUES DU PATRON

LIGNE DE DROIT-FIL: Posez sur le droit-fil du tissu parallèle à la lisière ou à la pliure.

LIGNE DE PLIURE: Placez la ligne sur la pliure du tissu.

MARQUE DE BOUTONNIÈRE: Indique la longueur exacte et l'emplacement des boutonsnières.

MARQUE DE BOUTON: Indique l'emplacement du bouton.

REPÈRES ET SYMBOLES: Pour faire coïncider les coutures et les détails d'assemblage.

Indique la Ligne de Poitrine, Ligne de Taille, les Hanches et/ou le Tour de Bras. Les Mesures font référence à la circonférence du Vêtement Fini (Mesures du corps + Aisance confort + Aisance mode). Ajustez le patron si nécessaire. La mesure ne comprend pas les plis, les pinces et les rentrés.

RENTRÉ DE COUTURE COMPRIS: 1.5cm, sauf différemment indiqué, mas pas imprimé sur le patron.

ADAPTER SI NÉCESSAIRE

Allongez ou Raccourcissez aux lignes d'ajustement (=) ou où il est indiqué sur le patron. S'il faut ajouter une longueur considérable, vous pouvez acheter du tissu supplémentaire.

POUR RACCOURCIR: Pliez le long de la ligne d'ajustement. Faire une pliure la moitié de la quantité nécessaire. Adhérez en place.

POUR ALLONGER: Coupez entre les lignes d'ajustement. Étendez la quantité nécessaire, en tenant les bords parallèles. Adhérez sur le papier.

Lorsque les lignes de Modification ne se trouvent pas sur le patron, allongez ou raccourcissez au bord inférieur.

COUPER ET MARQUER

RÉTRÉCISSEZ LE TISSU qui n'est pas étiqueté prérétréci. Repassez.

ENFERMEZ LE PLAN DE COUPE pour le Modèle, la Taille, la Largeur du Tissu.

Utilisez les plans de coupe **AVEC SENS** pour les tissus à dessins dans une seule direction, sens, poil ou surfaces nuancées. Puisque la plupart de tissus de tricot ont la surface nuancée, on utilise un plan de coupe avec sens.

Pour les **ÉPAISSEURS DOUBLES (AVEC PLIURE)**, pliez le tissu endroit contre endroit.

*** ÉPAISSEURS DOUBLES (SANS PLIURE)** - Pour les tissus avec sens, pliez le tissu transversalement, endroit contre endroit. Marquez comme illustré. Coupez le long de la pliure transversale du tissu (A). Retournez l'épaisseur supérieure sur 180° pour que les flèches aillent dans la même direction et posez-la sur l'épaisseur inférieure, endroit contre endroit (B).

Pour une **SEULE ÉPAISSEUR** - Posez le tissu, endroit vers le haut. (Pour les Tissus à Fourrure, placez le poil vers le bas).

★ Coupez d'abord les autres pièces, en laissant assez de tissu pour couper cette pièce. Ouvrez le tissu. Pour les pièces "Coupez 1", coupez la pièce une fois sur une épaisseur simple avec la pièce vers le haut sur l'endroit du tissu.

La pièce du patron peut avoir des lignes de coupe pour plusieurs tailles. Choisissez la ligne de coupe correcte ou les pièces de patron pour votre taille.

Avant de **COUPER**, placez toutes les pièces sur le tissu selon le plan de coupe. Epinglez. (**Les plans montrent l'emplacement approximatif des pièces de patron, lequel peut varier selon la taille du patron**). Coupez **EXACTEMENT**, en maintenant les repères vers l'extérieur.

Avant d'enlever le patron, **REPORTER LES MARQUES** et les lignes d'assemblage sur l'Envers du Tissu, en utilisant la méthode à Épingles et à Craie ou le Papier à Calquer et la Roulette de Couturière. Les marques nécessaires sur l'endroit du tissu doivent être faites au fil.

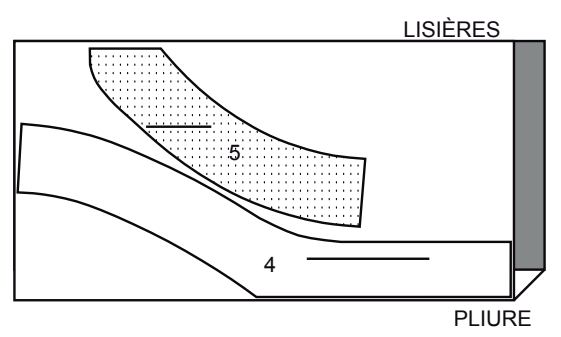
NOTE: Les parties encadrées avec des pointillées (a! b! c!) dans les plans représentent les pièces coupées selon les mesures données.

PLANS DE COUPE

ENTOILAGE A, B, C, D

utilisez les pièces : 4, 5

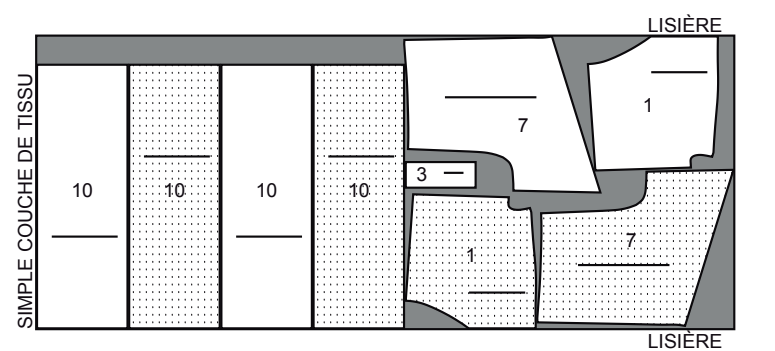
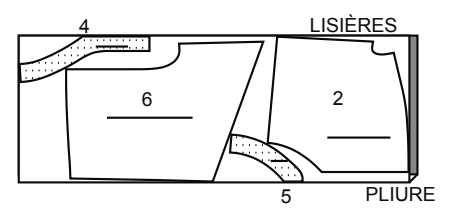
51 cm
sans sens
toutes les tailles



COMBINAISON B

utilisez les pièces : 1, 2, 3, 4, 5, 6, 7, 10

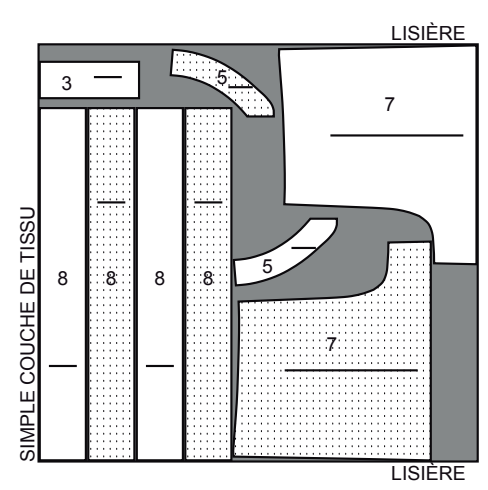
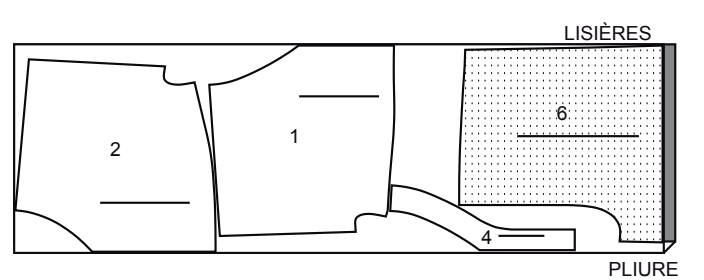
115 cm
avec sens
toutes les tailles



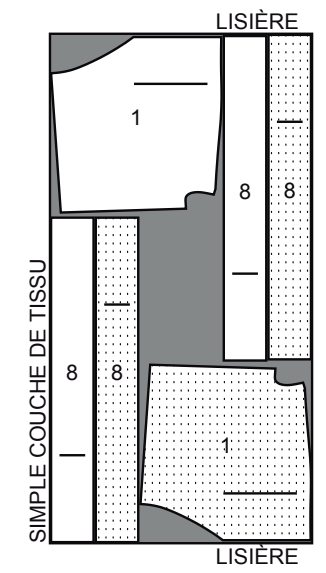
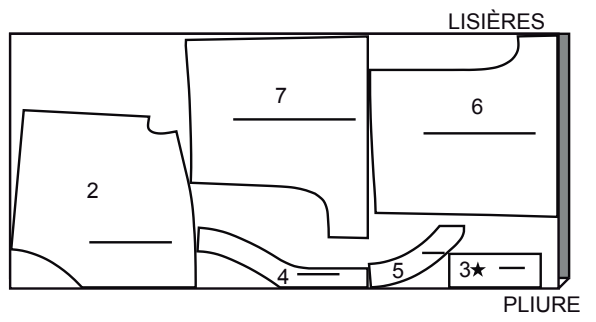
BARBOTEUSE A

utilisez les pièces : 1, 2, 3, 4, 5, 6, 7, 8

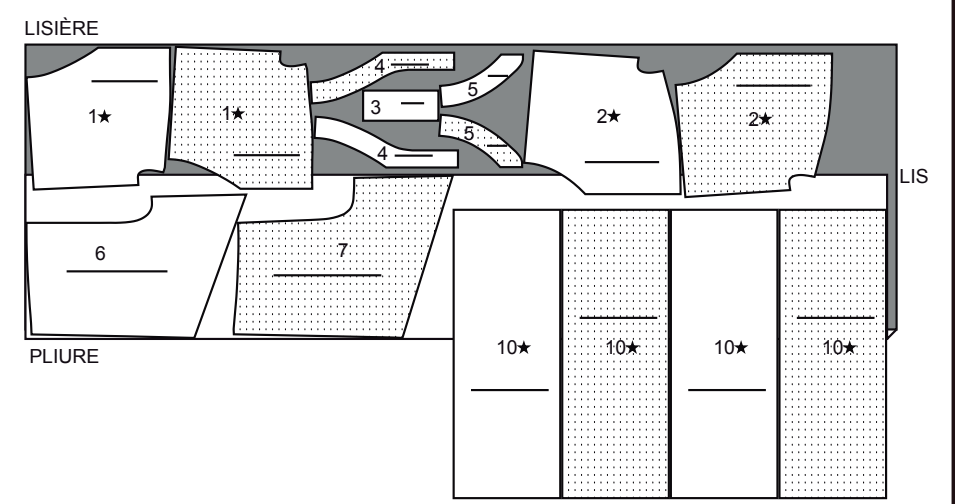
115 cm
avec sens
toutes les tailles



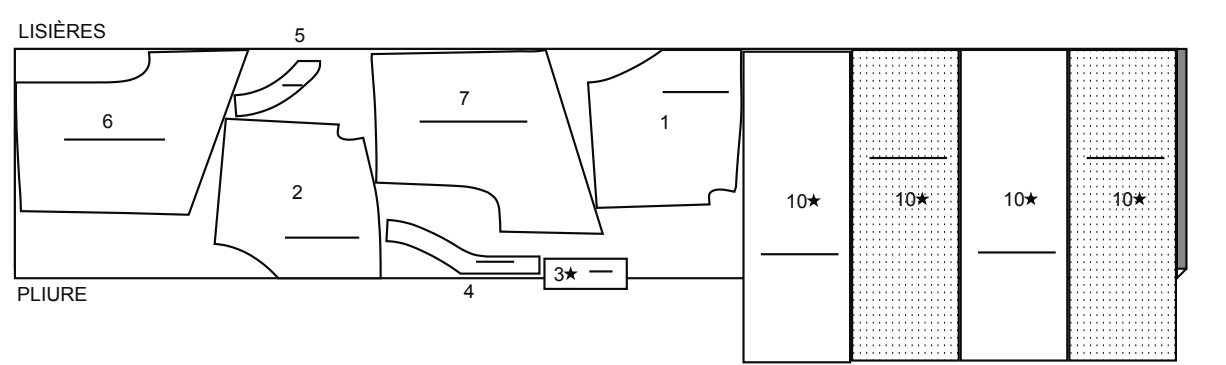
150 cm
avec sens
toutes les tailles



150 cm
avec sens
tailles TP-P-M-G



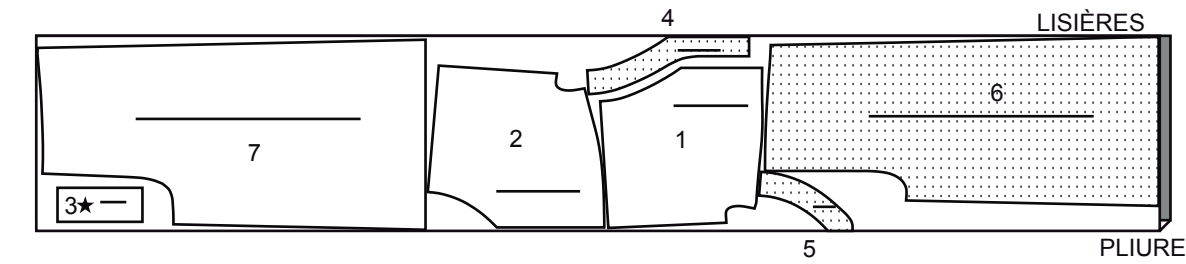
150 cm
avec sens
tailles TG-TTG



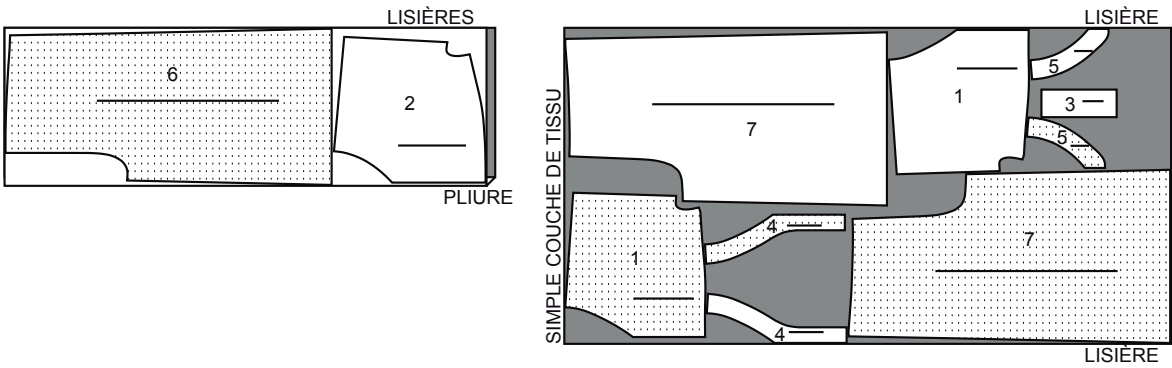
COMBINAISON C, D

utilisez les pièces : 1, 2, 3, 4, 5, 6, 7

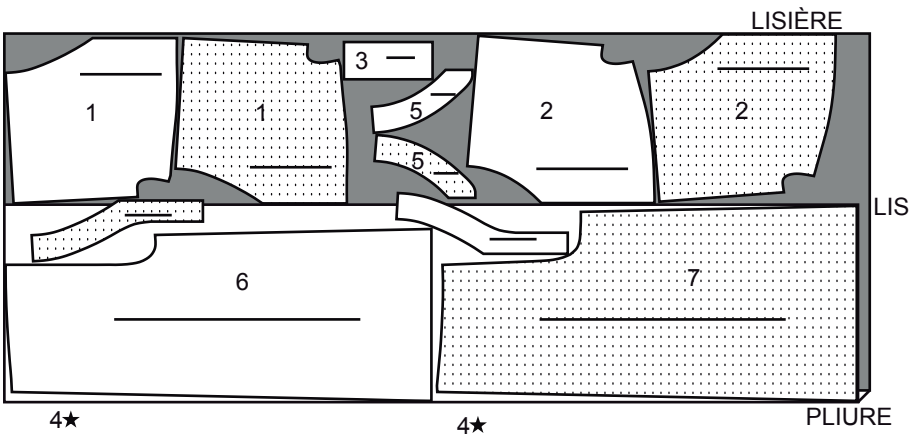
115 cm
avec sens
tailles TP-P-M-G



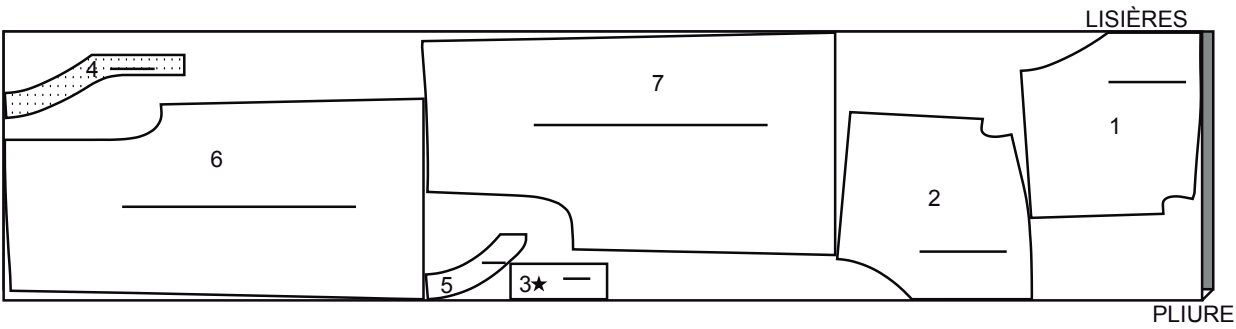
115 cm
avec sens
tailles TG-TTG



150 cm
avec sens
tailles TP-P-M

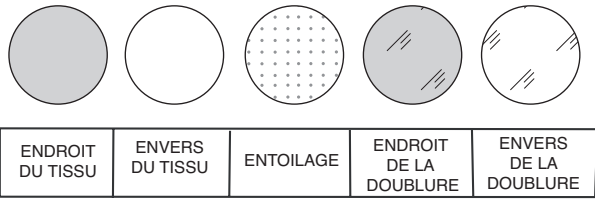


150 cm
avec sens
tailles G-TG-TTG



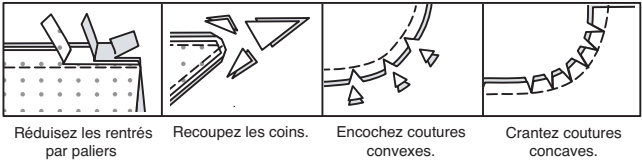
INFORMATION DE COUTURE

LÉGENDE DES CROQUIS



RENTRÉS DE COUTURE

Utilisez des rentrés de 1.5 cm sauf indiqué différemment.



ÉPINGLER ET AJUSTER
Épinglez ou bâtissez les coutures, ENDROIT CONTRE ENDROIT, en faisant coïncider les repères. Ajustez le vêtement avant de piquer les coutures principales.

PRESSAGE
Pressez les rentrés de couture ensemble; puis ouvrez-les au fer sauf indiqué différemment. Crantez-les si nécessaire de sorte qu'ils restent à plat.

GLOSSAIRE

Les termes techniques, imprimés en **CARACTÈRES GRAS** au cours de l'assemblage, sont expliqués ci-dessous.

FINIR - Piquer à 6 mm du bord non fini et finir avec une des méthodes suivantes : (1) couper aux ciseaux à denteler OU (2) surfiler OU (3) replier le long de la piqûre et piquer près de la pliure OU (4) Finir à la surjeteuse.

FACULTATIF POUR LES OURLETS : Si désiré, poser un extra-fort (ruban bordure).

FRONCER - Piquer à grands points sur la ligne de couture, puis à 6 mm dans le rentré ou sur les lignes de fronces indiquées sur le patron. Tirer les fils canette à l'ajustage et répartir les fronces.

OURLET ÉTROIT – Replier l'ourlet, presser en répartissant l'ampleur si nécessaire. Déplier l'ourlet. Replier de nouveau en faisant coïncider le bord non fini avec la pliure ; presser. Replier le long du pli ; piquer.

SOUS-PIQUER – Déplier la parementure ou au-dessous du vêtement ; piquer sur le rentré près de la couture.

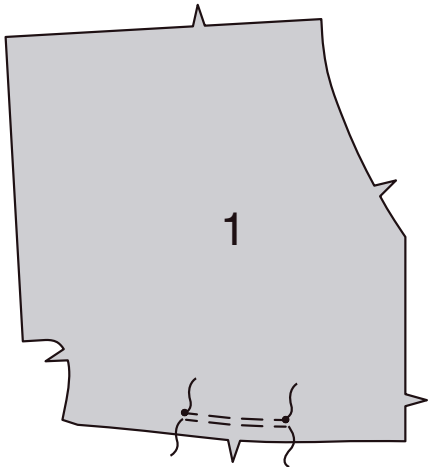
INSTRUCTIONS DE COUTURE

BARBOTEUSE A, COMBINAISON B, C, D

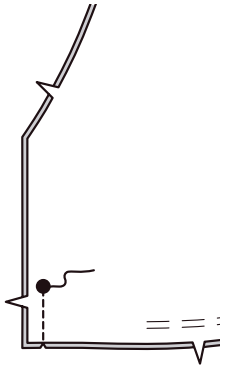
NOTE : Au-dessous de chaque sous-titre, les croquis montrent le premier modèle, sauf indiqué différemment.

CORSAGE

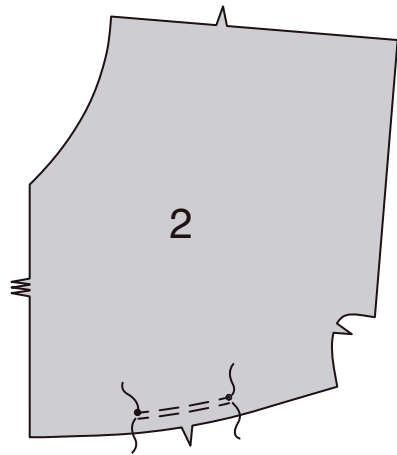
FRONCEZ le bord inférieur du Corsage devant (1) entre les petits cercles.



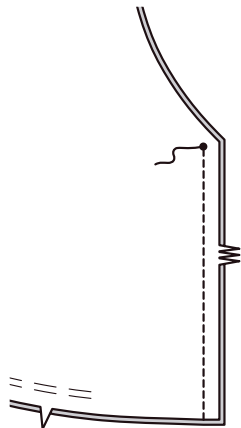
Piquez les pièces du corsage devant ensemble au niveau du milieu devant au-dessous du grand cercle.



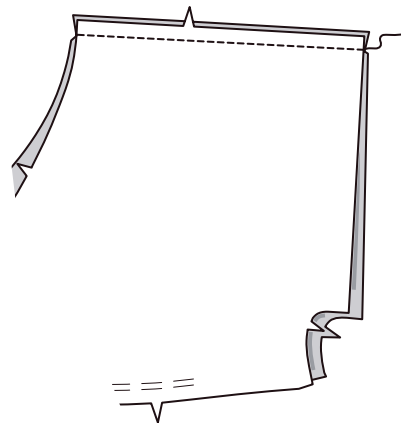
FRONCEZ le bord inférieur du Corsage dos (2) entre les petits cercles.



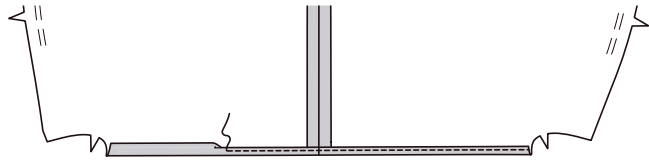
Piquez les pièces du corsage dos ensemble au niveau du milieu dos, en arrêtant au petit cercle.



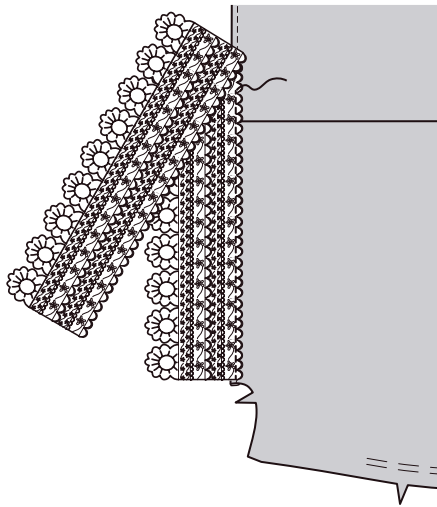
Épinglez le corsage devant sur le corsage dos. Piquez l'épaule et par-dessus le bord de la manche.



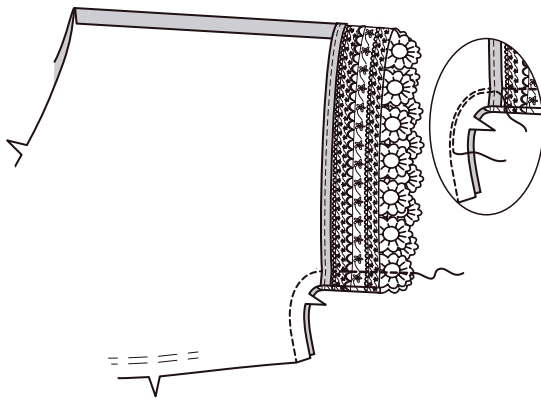
Modèles A, B
Faites un **OURLET ÉTROIT** de 1.5 cm sur le bord inférieur de la manche.



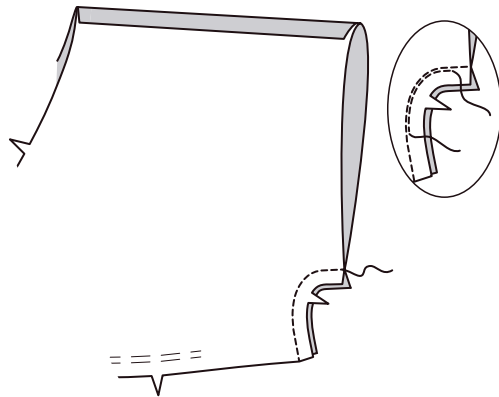
Ayant les **ENDROITS** vers le haut, superposez le bord du galon de dentelle au bord inférieur de la manche, légèrement par-dessus la piqûre de l'ourlet. Piquez près du bord du galon.



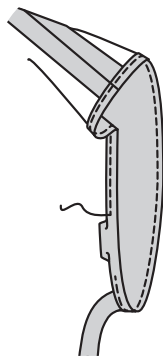
Piquez le corsage devant et le corsage dos sur le bord du côté et de dessous de manche, en continuant à travers la dentelle. Piquez de nouveau la courbe de dessous de bras le long de la piqûre précédente.



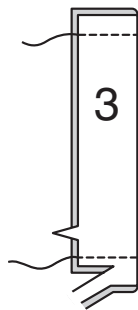
Modèles C, D
Épinglez le corsage devant et le corsage dos. Piquez les bords du côté et du dessous de bras, puis piquez la courbe de dessous de bras le long de la piqûre précédente.



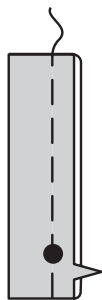
Faites un **OURLET ÉTROIT** de 1.5 cm sur le bord inférieur de la manche.



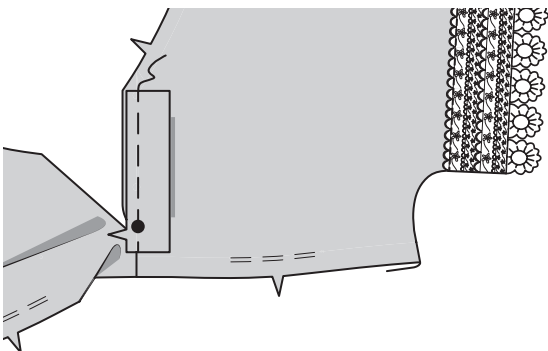
Tous les modèles
ENDROIT CONTRE ENDROIT, pliez le Prolongement (3) sur la ligne de pliure. Piquez les extrémités. Égalisez.



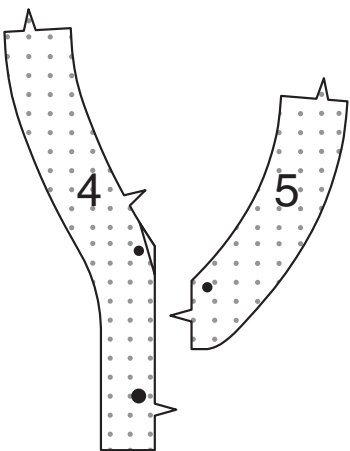
Retournez le prolongement ; pressez. Bâissez ensemble les bords non finis.



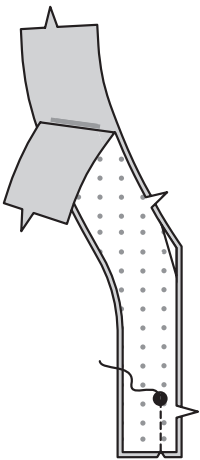
Sur l'ENDROIT, épinglez le prolongement sur le corsage devant gauche, en faisant coïncider les cercles. Bâissez.



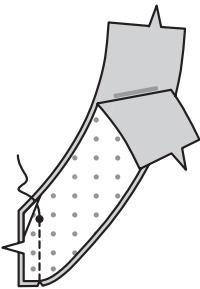
Épinglez les pièces de l'ENTOILAGE (4) et de l'ENTOILAGE (5) sur l'envers des pièces de la Parementure devant (4) et de la Parementure dos (5). Coupez les coins comme illustré. Faites adhérer, en suivant la notice d'utilisation.



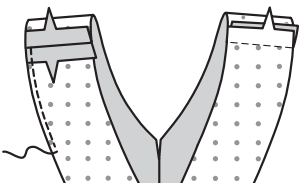
Piquez les pièces de la parementure devant ensemble au niveau du milieu de-
vant, en laissant ouvert au-dessus du grand cercle.



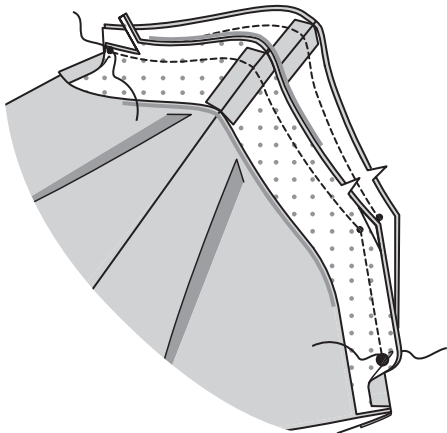
Piquez les pièces de la parementure dos ensemble au niveau du milieu dos,
en laissant ouvert au-dessus du petit cercle.



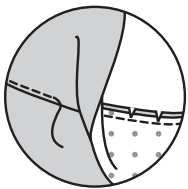
Piquez la parementure devant et la parementure dos sur les épaules. **FINI-
SSEZ** les bords extérieurs de la parementure.



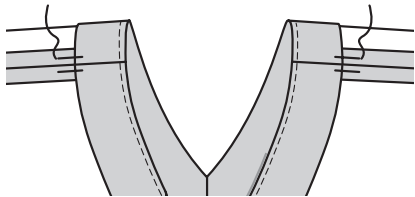
Épinglez la parementure sur le corsage, en faisant coïncider les milieux et
les coutures. Piquez les bords de l'ouverture du devant et de l'encolure, en
pivotant aux petits cercles, en arrêtant la piqûre au grand cercle. Égalisez.



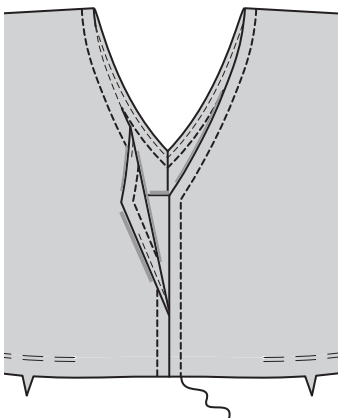
SOUS-PIQUEZ la parementure aussi loin que possible.



Retournez la parementure vers l'intérieur ; pressez. Bâissez sur les cou-
tures.

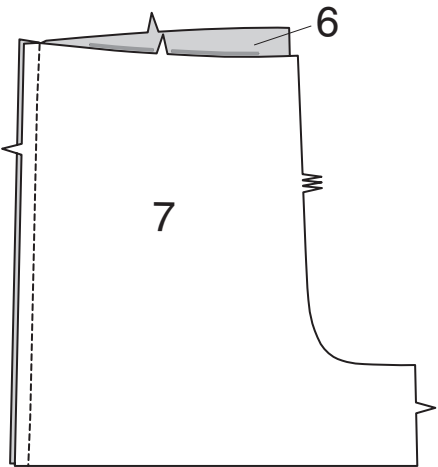


SURPIQUEZ le bord de l'encolure et le devant, comme illustré.



PANTALON

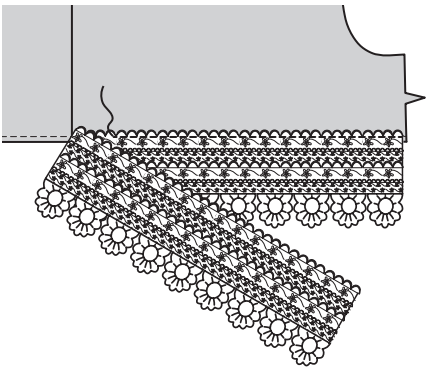
Modèles A, B
Piquez le Pantalon devant (6) et le Pantalon dos (7) sur le côté.



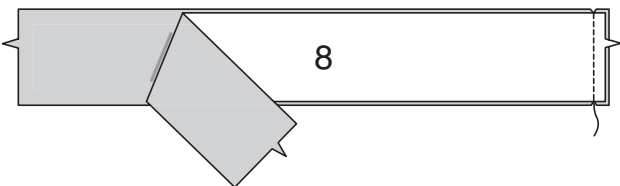
Faites un **OURLET ÉTROIT** de 1.5 cm sur le bord inférieur du pantalon.



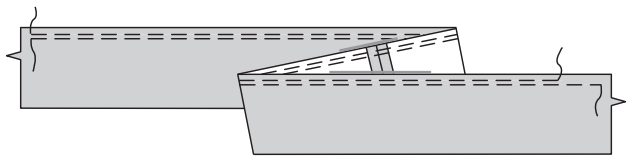
Ayant les ENDROITS vers le haut, superposez le bord du galon de den-
telle au bord inférieur du pantalon, légèrement par-dessus la piqûre.
Piquez près du bord du galon.



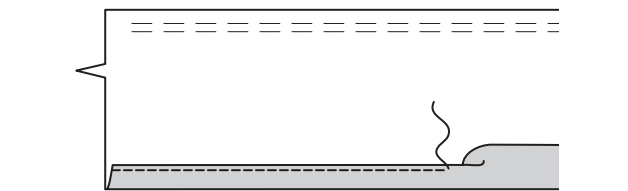
Modèle A
Pour chaque jambe du pantalon, piquez deux pièces du Volant devant et
dos (8) ensemble sur une extrémité.



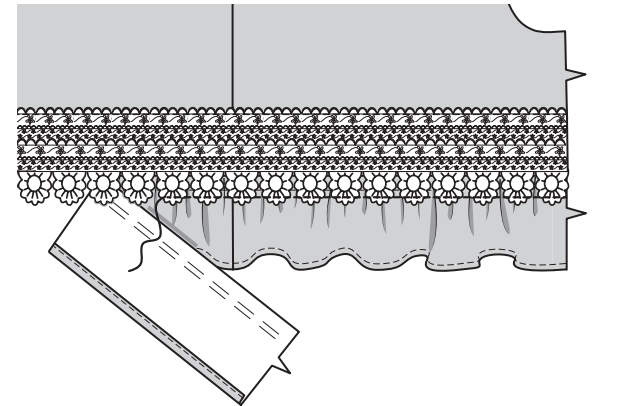
FRONCEZ le bord supérieur du volant entre les lignes de couture de l'extrémité ouverte.



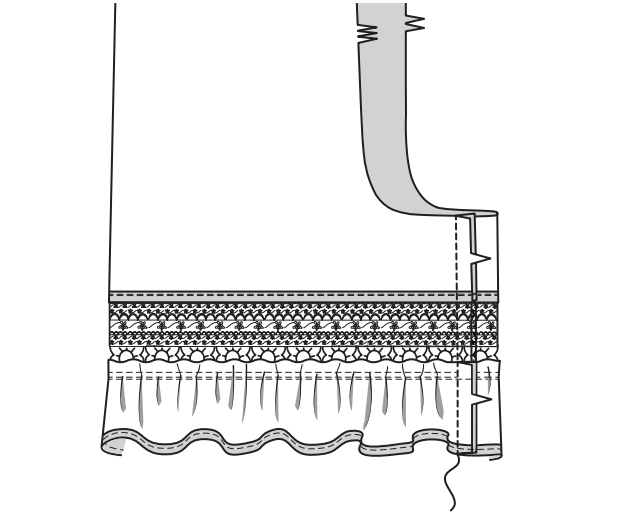
Faites un **OURLET ÉTROIT** de 1.5 cm sur le bord inférieur du volant.



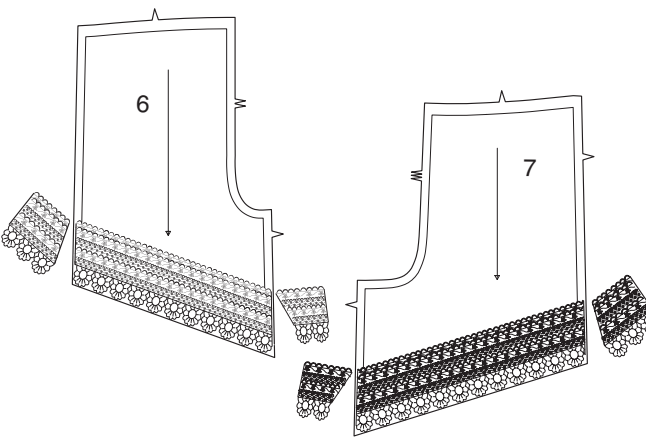
Ayant les **ENDROITS** vers le haut, superposez le bord inférieur du galon de dentelle au bord supérieur du volant, en faisant coïncider les coutures, ayant le galon légèrement par-dessus la piqûre. Épinglez. Tirez sur le fil de fronces, en distribuant également ; bâtissez. Piquez près du bord du galon.



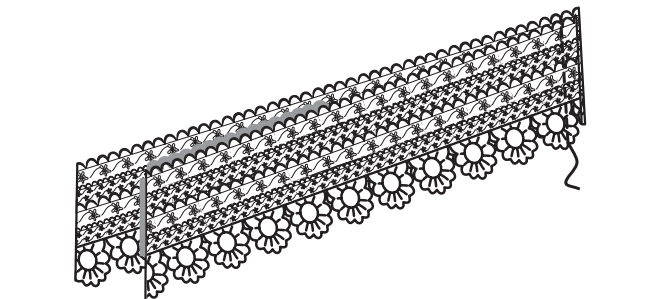
Piquez le pantalon devant et le pantalon dos sur la partie intérieure de la jambe, continuez à travers le volant jusqu'au bord inférieur.



Modèle B
Coupez quatre pièces du galon de dentelle de 69 cm. Placez une pièce sur le bord inférieur des pièces du patron 6 et 7, ayant le bord inférieur de la dentelle au même niveau que la ligne de coupe pour le modèle B. Note : Les pièces restantes de la dentelle seront utilisées pour la jambe gauche. Coupez les extrémités de la dentelle au même niveau que les bords du patron, comme illustré.

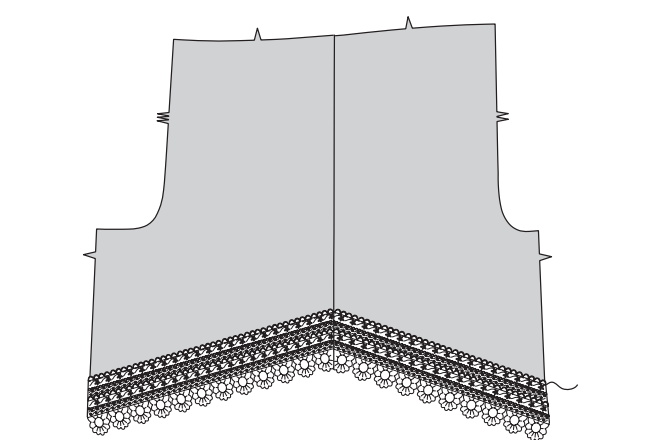


Piquez les bords de la couture latérale de la dentelle en couture de 1.3 cm, endroit contre endroit, en laissant ouverte la couture intérieure de la jambe. Préparez les pièces restantes de la dentelle comme décrit pour la jambe gauche, ayant les pièces du patron vers le bas.

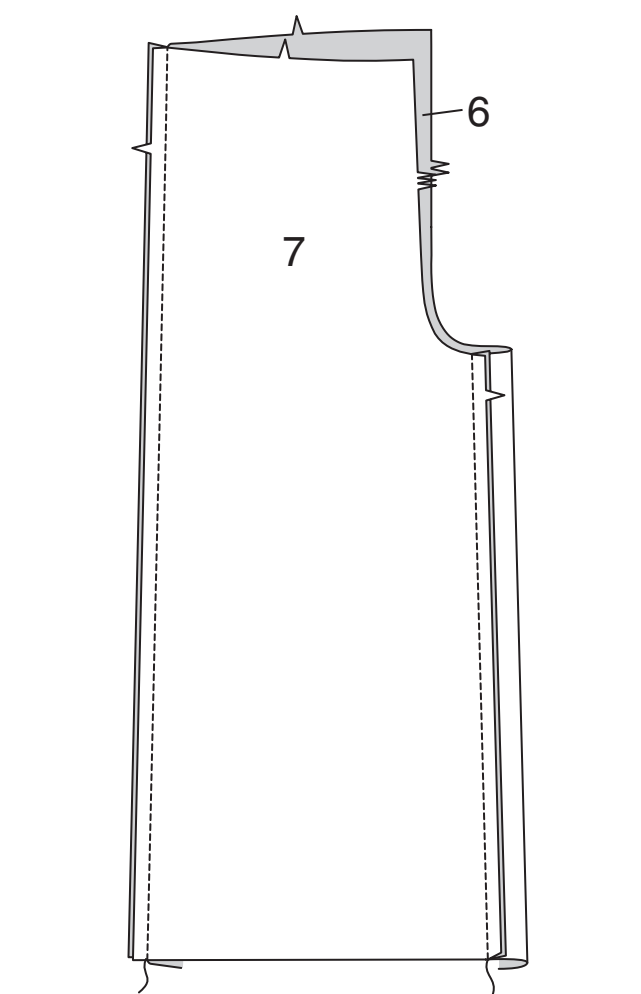


Ayant les **ENDROITS** vers le haut, superposez le bord supérieur du galon de dentelle au bord inférieur du pantalon, légèrement par-dessus la piqûre. Piquez près du bord du galon.

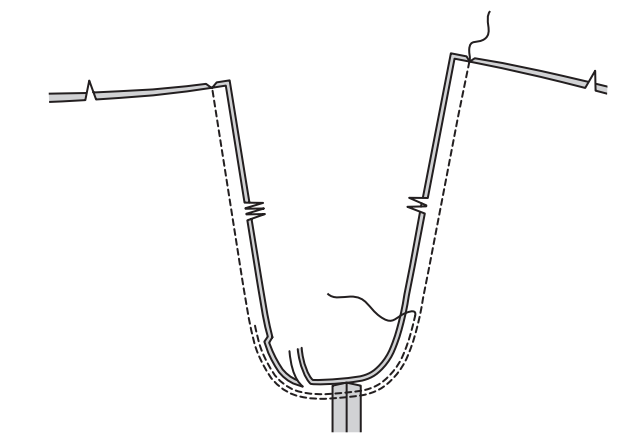
Continuez en suivant le **modèle A**, étapes 25-29, en substituant le Volant devant et dos (10) pour la pièce 8.



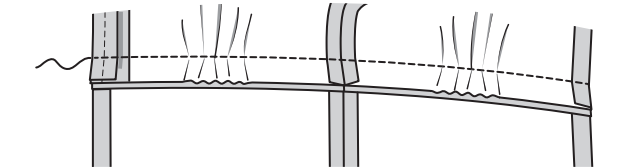
Modèles C, D : piquez le Pantalon devant (6) et le Pantalon dos (7) sur la partie intérieure de la jambe et le côté.



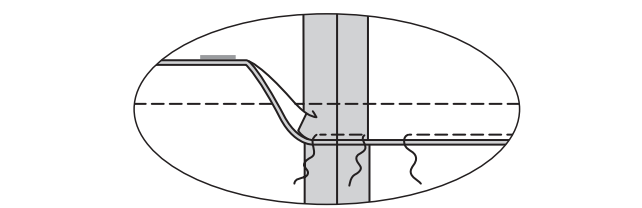
Tous les modèles
Piquez la couture d'entrejambe, puis piquez à 6 mm le long de la courbe, comme illustré. Égalisez près de la seconde piqûre.



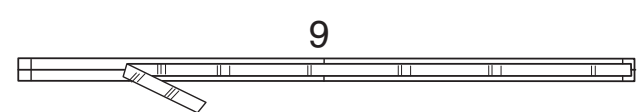
Épinglez le corsage sur le pantalon, en faisant coïncider les milieux et les coutures. Tirez sur le fil de fronces ; bâtissez. Piquez en couture de 2.2 cm. Pressez la couture vers le pantalon.



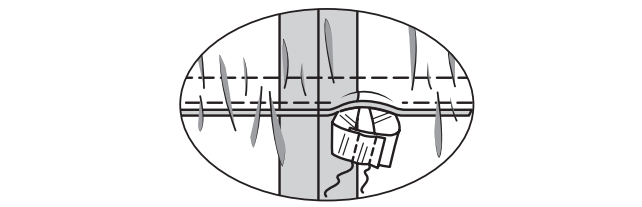
Pour former la coulisse, piquez le rentré de la taille sur place à 6 mm du bord non fini, en laissant une ouverture.



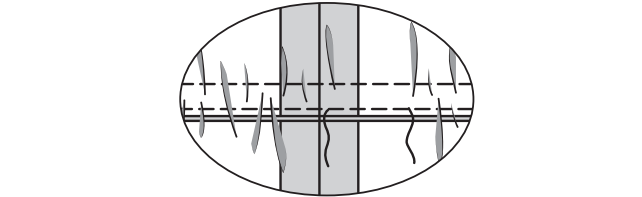
Coupez l'élastique de la longueur du Guide pour élastique (9).



Enfilez l'élastique dans l'ouverture de la coulisse, en superposant les extrémités. Fixez en utilisant une épingle de sûreté. Essayez ; ajustez si nécessaire. Piquez solidement les extrémités.

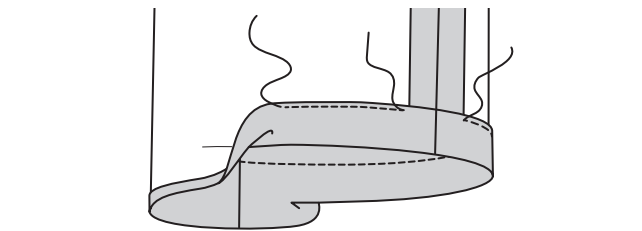


Piquez l'ouverture de la coulisse, en étendant l'élastique au fur et à mesure.

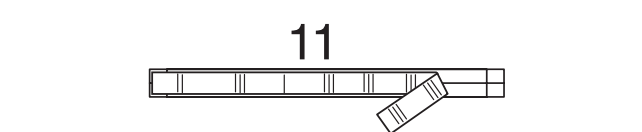


FINITION

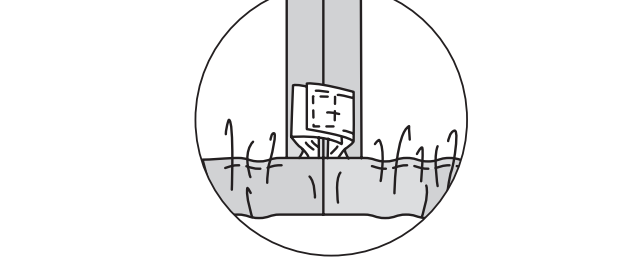
Modèle C
Pour former la coulisse, retournez le bord inférieur du pantalon vers l'intérieur le long de la ligne de pliure, en repliant 6 mm sur le bord non fini. Piquez, en laissant une ouverture. Pressez.



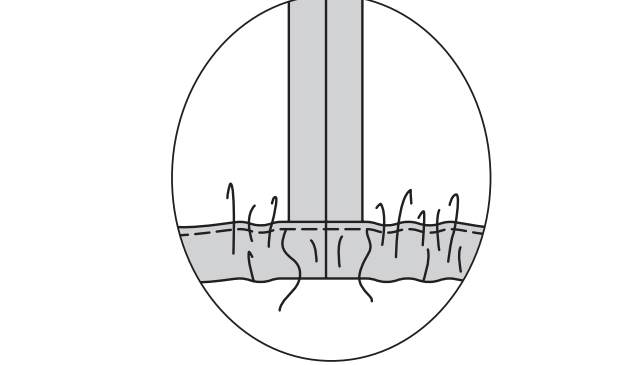
Coupez l'élastique de la longueur du Guide pour élastique (11).



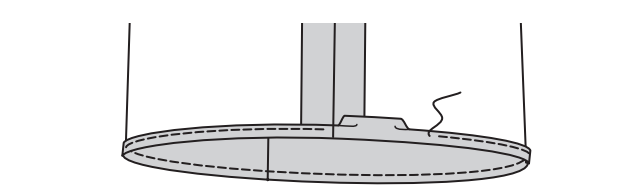
Enfilez l'élastique dans l'ouverture de la coulisse, en superposant les extrémités. Fixez en utilisant une épingle de sûreté. Essayez ; ajustez si nécessaire. Piquez solidement les extrémités.



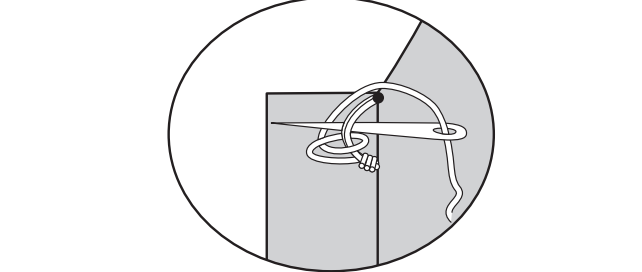
Piquez l'ouverture de la coulisse, en étendant l'élastique au fur et à mesure.



Modèle D : faites un **OURLET ÉTROIT** de 1.5 cm sur le bord inférieur du pantalon.



Tous les modèles
Faites des brides de fil sur les petits cercles sur le bord de l'ouverture du devant gauche, le long de la couture du devant et du prolongement.



Superposez le devant droit au gauche, en faisant coïncider les milieux. En utilisant les boucles comme un guide, marquez la parementure devant droit pour les agrafes. Cousez les agrafes sur les marques.

