

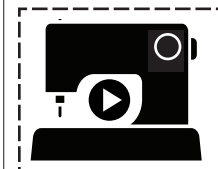
M8312

PAGE 1 DE 2

McCall's®

FRANÇAIS

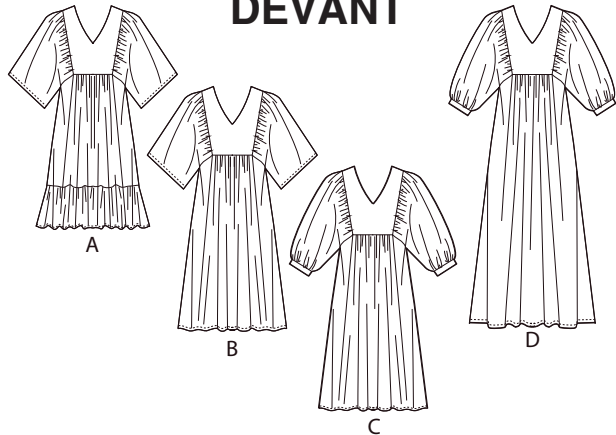
1-800-782-0323



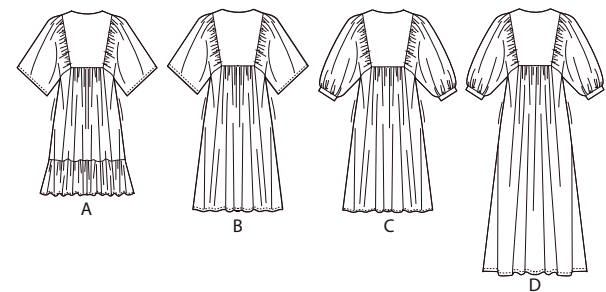
SCANNEZ LE CODE  
QR POUR ACCÉDER  
AU TUTORIEL  
ÉTAPE PAR ÉTAPE  
EN VIDÉO



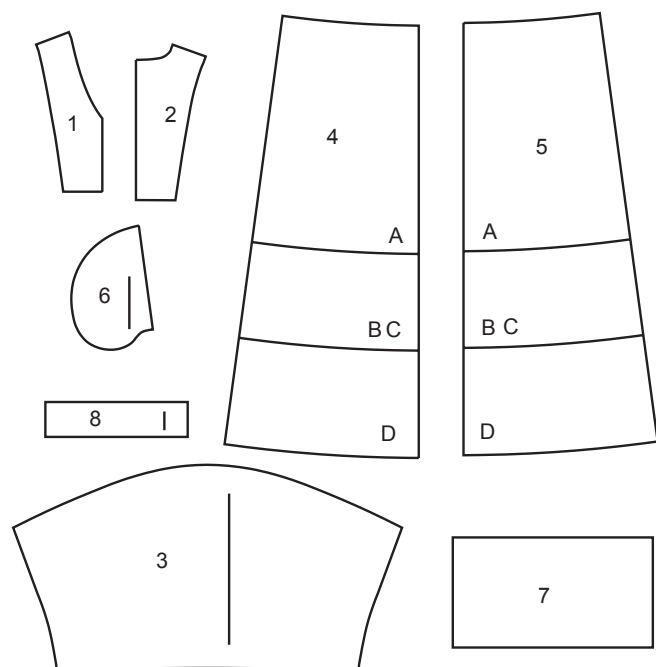
## DEVANT



## DOS



## 8 PIÈCES DU PATRON

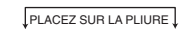


- 1 CORSAGE DEVANT
- 2 CORSAGE DOS
- 3 MANCHE
- 4 JUPE DEVANT
- 5 JUPE DOS
- 6 POCHE
- 7 VOLANT A
- 8 POIGNET C, D

### MARQUES DU PATRON



**LIGNE DE DROIT-FIL:** Posez sur le droit-fil du tissu parallèle à la lisière ou à la pliure.



**LIGNE DE PLIURE:** Placez la ligne sur la pliure du tissu.



**MARQUE DE BOUTONNIÈRE:** Indique la longueur exacte et l'emplacement des boutonsnières.



**MARQUE DE BOUTON:** Indique l'emplacement du bouton.



**REPÈRES ET SYMBOLES:** Pour faire coïncider les coutures et les détails d'assemblage.



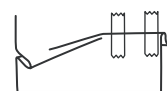
Indique la Ligne de Poitrine, Ligne de Taille, les Hanches et/ou le Tour de Bras. Les Mesures font référence à la circonférence du Vêtement Fini (Mesures du corps + Aisance confort + Aisance mode). Ajustez le patron si nécessaire. La mesure ne comprend pas les plis, les pinces et les rentrés.

**RENTRÉ DE COUTURE COMPRIS:** 1.5cm, sauf différemment indiqué, mas pas imprimé sur le patron.

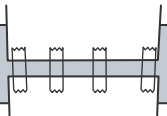
### ADAPTER SI NÉCESSAIRE

Allongez ou Raccourcissez aux lignes d'ajustement (=) ou où il est indiqué sur le patron. S'il faut ajouter une longueur considérable, vous pouvez acheter du tissu supplémentaire.

**POUR RACCOURCIR:** Pliez le long de la ligne d'ajustement. Faire une pliure la moitié de la quantité nécessaire. Adhérez en place.



**POUR ALLONGER:** Coupez entre les lignes d'ajustement. Étendez la quantité nécessaire, en tenant les bords parallèles. Adhérez sur le papier.



Lorsque les lignes de Modification ne se trouvent pas sur le patron, allongez ou raccourcissez au bord inférieure.

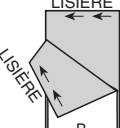
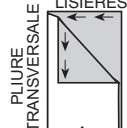
**RÉTRÉCISSEZ LE TISSU** qui n'est pas étiqueté prérétréci. Repassez.

**ENFERMEZ LE PLAN DE COUPE** pour le Modèle, la Taille, la Largeur du Tissu.

Utilisez les plans de coupe **AVEC SENS** pour les tissus à dessins dans une seule direction, sens, poil ou surfaces nuancées. Puisque la plupart de tissus de tricot ont la surface nuancée, on utilise un plan de coupe avec sens.

Pour les **ÉPAISSEURS DOUBLES (AVEC PLIURE)**, pliez le tissu endroit contre endroit.

**\* ÉPAISSEURS DOUBLES (SANS PLIURE)** - Pour les tissus avec sens, pliez le tissu transversalement, endroit contre endroit. Marquez comme illustré. Coupez le long de la pliure transversale du tissu (A). Retournez l'épaisseur supérieure sur 180° pour que les flèches aillent dans la même direction et posez-la sur l'épaisseur inférieure, endroit contre endroit (B).



Pour une **SEULE ÉPAISSEUR** - Posez le tissu, endroit vers le haut. (Pour les Tissus à Fourrure, placez le poil vers le bas).

### COUPER ET MARQUER

★ Coupez d'abord les autres pièces, en laissant assez de tissu pour couper cette pièce. Ouvrez le tissu. Pour les pièces "Coupez 1", coupez la pièce une fois sur une épaisseur simple avec la pièce vers le haut sur l'endroit du tissu.

La pièce du patron peut avoir des lignes de coupe pour plusieurs tailles. Choisissez la ligne de coupe correcte ou les pièces de patron pour votre taille.

Avant de **COUPER**, placez toutes les pièces sur le tissu selon le plan de coupe. Epinglez. (**Les plans montrent l'emplacement approximatif des pièces de patron, lequel peut varier selon la taille du patron**). Coupez **EXACTEMENT**, en maintenant les repères vers l'extérieur.

Avant d'enlever le patron, **REPORTER LES MARQUES** et les lignes d'assemblage sur l'Envers du Tissu, en utilisant la méthode à Epingles et à Craie ou le Papier à Calquer et la Roulette de Couturière. Les marques nécessaires sur l'endroit du tissu doivent être faites au fil.

**NOTE:** Les parties encadrées avec des pointillées (a! b! c!) dans les plans représentent les pièces coupées selon les mesures données.

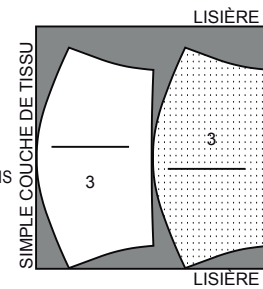
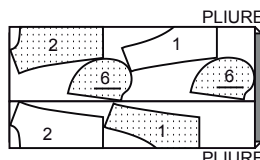
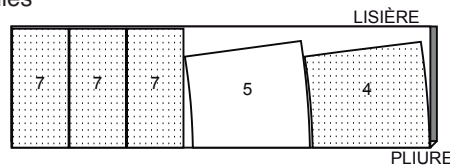
## PLANS DE COUPE

ENDROIT DU PATRON	ENVERS DU PATRON	ENDROIT DU TISSU	ENVERS DU TISSU
-------------------	------------------	------------------	-----------------

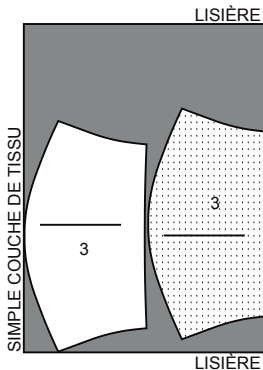
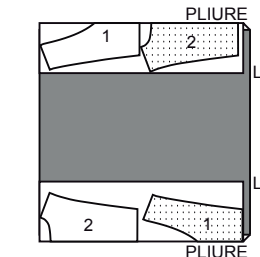
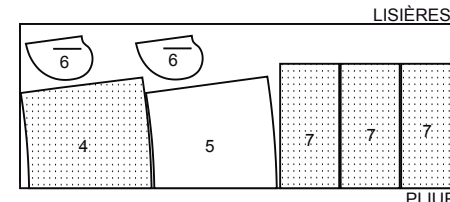
### ROBE A

utilisez les pièces : 1,2,3,4,5,6,7

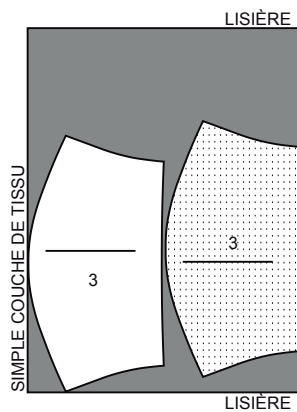
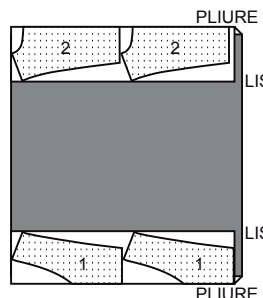
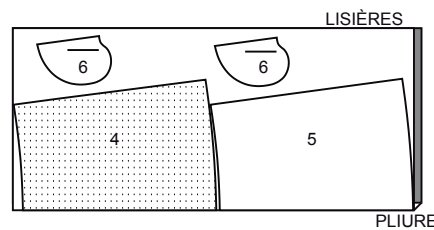
115 cm  
avec sens  
toutes les tailles



150 cm  
avec sens  
toutes les tailles



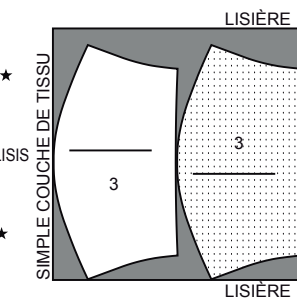
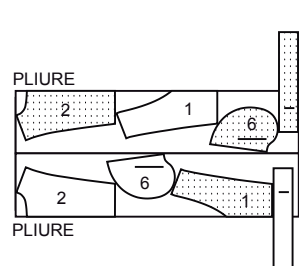
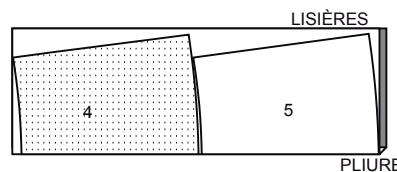
150 cm  
avec sens  
taille TTG



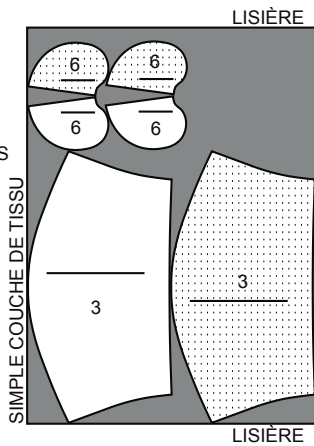
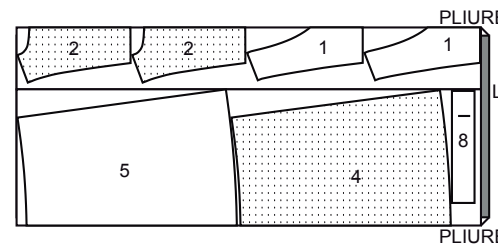
### ROBE C

utilisez les pièces : 1,2,3,4,5,6,8

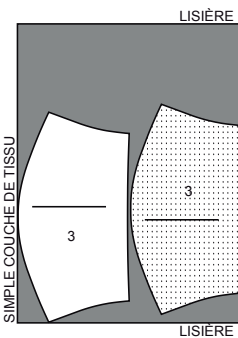
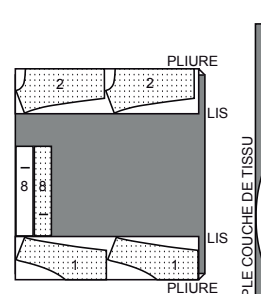
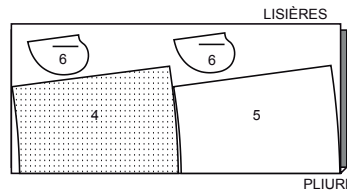
115 cm  
avec sens  
toutes les tailles



150 cm  
avec sens  
tailles TP-P-M-G-TG



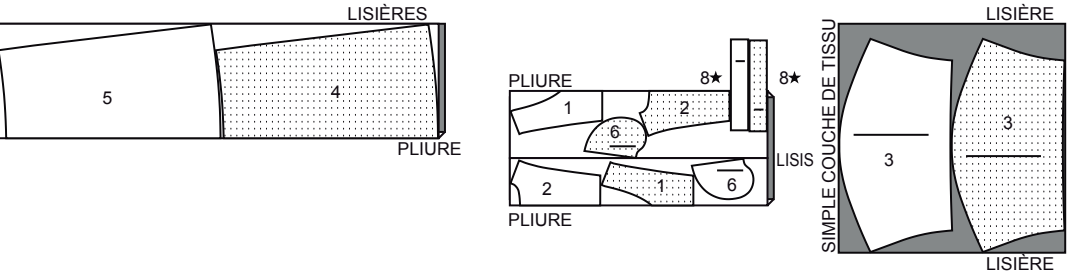
150 cm  
avec sens  
taille TTG



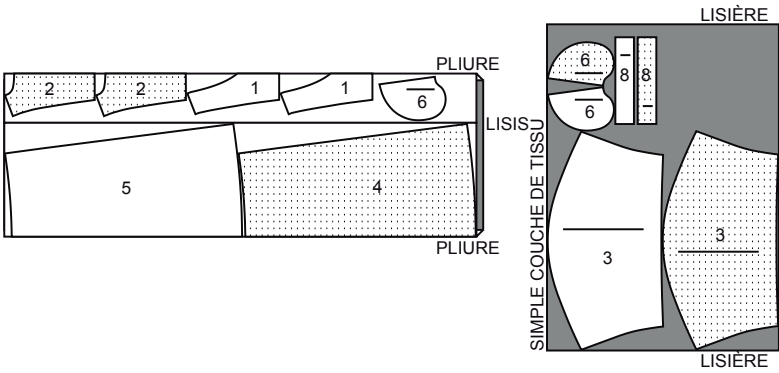
ROBE D

utilisez les pièces :1,2,3,4,5,6,8

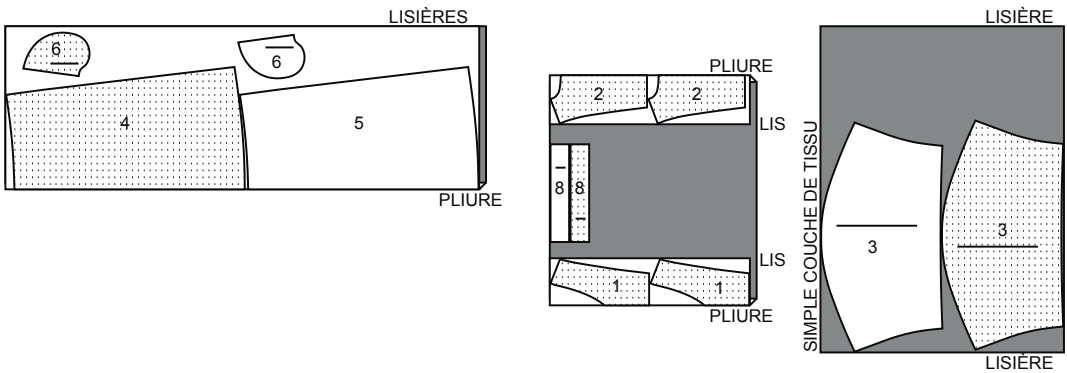
115 cm  
avec sens  
toutes les tailles



150 cm  
avec sens  
tailles TP-P-M-G

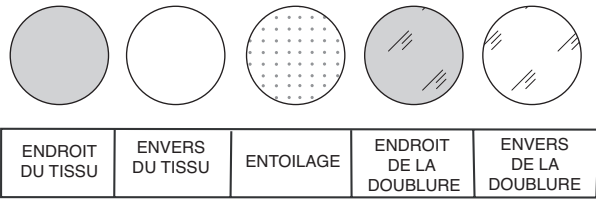


150 cm  
avec sens  
tailles TG-TTG



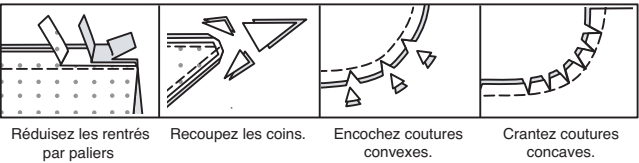
INFORMATION DE COUTURE

LÉGENDE DES CROQUIS



RENTRÉS DE COUTURE

Utilisez des rentrés de 1.5 cm sauf indiqué différemment.



ÉPINGLER ET AJUSTER

Épinglez ou bâtissez les coutures, ENDROIT CONTRE ENDROIT, en faisant coïncider les repères. Ajustez le vêtement avant de piquer les coutures principales.

PRESSAGE

Pressez les rentrés de couture ensemble; puis ouvrez-les au fer sauf indiqué différemment. Cran-  
tez-les si nécessaire de sorte qu'ils restent à plat.

GLOSSAIRE

Les termes techniques, imprimés en **CARACTÈRES GRAS** au cours de l'assemblage, sont expliqués ci-dessous.

**PIQUER LE BORD/PIQUER AU BORD** – Piquer près du bord fini ou de la couture.

**FRONCER** - Piquer à grands points sur la ligne de couture, puis à 6 mm dans le rentré ou sur les lignes de fronces indiquées sur le patron. Tirer les fils canette à l'ajustage et répartir les fronces.

**OURLET ÉTROIT** – Replier l'ourlet, presser en répartissant l'ampleur si nécessaire. Déplier l'ourlet. Replier de nouveau en faisant coïncider le bord non fini avec la pliure ; presser. Replier le long du pli ; piquer.

**POINTS COULÉS** - Glisser l'aiguille dans le bord plié et faire un point au-dessous dans le vêtement, ne prenant qu'un seul fil.

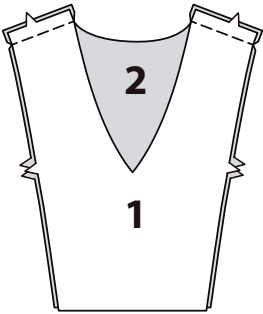


INSTRUCTIONS DE COUTURE

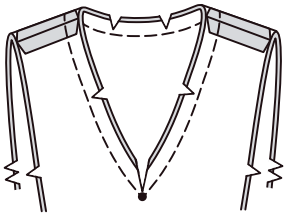
ROBE A, B, C, D

**NOTE** : Au-dessous de chaque sous-titre, les croquis montrent le premier modèle, sauf indiqué différemment.

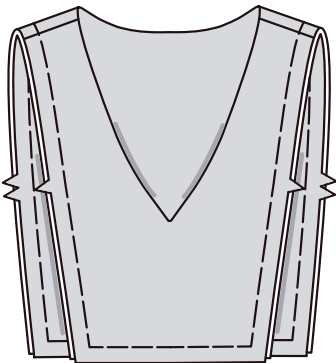
Piquez une pièce du Corsage devant (1) sur une pièce du Cor-  
sage dos (2) sur les épaules. Pour la parementure, piquez les  
pièces restantes du corsage ensemble sur les épaules.



ENDROIT CONTRE ENDROIT, épinglez la parementure sur le  
corsage, en faisant coïncider les coutures. Piquez le bord de  
l'encolure, en pivotant au petit cercle. Crantez jusqu'au petit  
cercle. Égalisez.



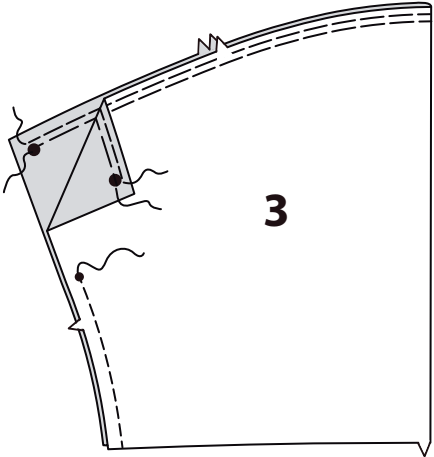
Retournez la parementure vers l'INTÉRIEUR ; pressez. Bâtissez  
ensemble les bords non finis.



**FRONCEZ** le bord supérieur de la Manche (3) entre les grands  
cercles. Piquez la couture de manche au-dessous du petit cer-  
cle inférieur.

**MODÈLES A, B** : faites un **OURLET ÉTROIT** de 1.5 cm sur le  
bord inférieur de la manche.

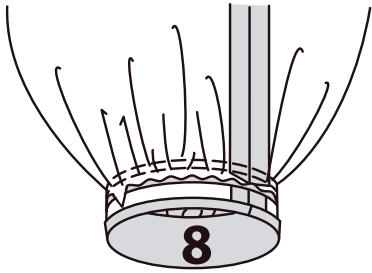
**MODÈLES C, D** : **FRONCEZ** le bord inférieur de la manche.



Modèles C, D

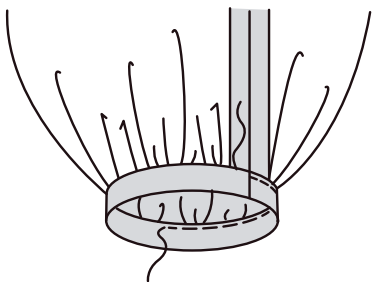
Piquez ensemble les extrémités du Poignet (8).

Repliez le rentré sur le bord sans encoche du poignet ;  
pressez. Coupez le rentré pressé à 1 cm. Épinglez le poignet  
sur le bord inférieur de la manche, en faisant coïncider les  
coutures. Tirez sur le fil de fronces ; bâtissez. Piquez-  
Égalisez. Pressez la couture vers le poignet.



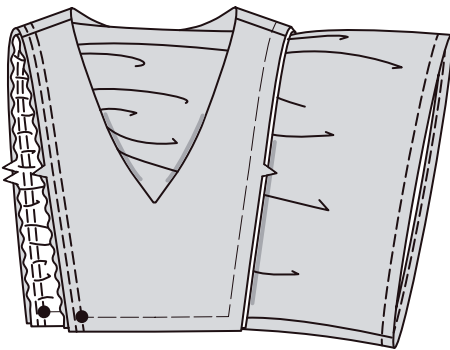
Retournez le poignet vers l'intérieur le long de la ligne de  
pliure, en plaçant le bord pressé par-dessus la couture.  
Cousez aux **POINTS COULÉS**.

**PIQUEZ AU BORD** sur le bord supérieur du poignet.



CONTINUEZ COMME SUIT – TOUS LES MODÈLES

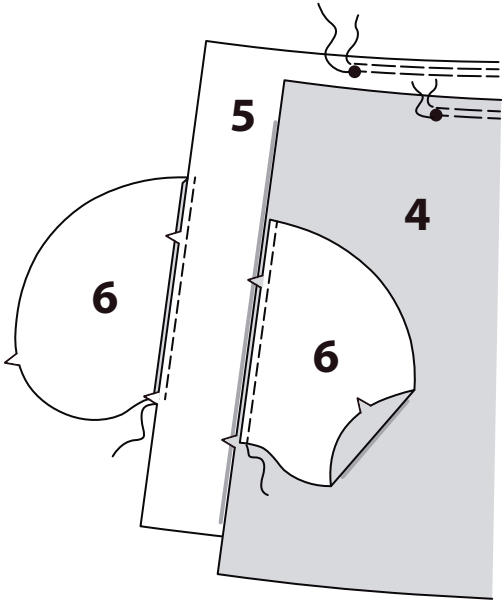
Épinglez la manche sur le bord de l'emmanchure du corsage,  
en faisant coïncider le petit cercle supérieur avec la couture  
d'épaule. Tirez sur le fil de fronces, en distribuant l'ampleur  
également. Bâtissez. Piquez, puis piquez à 6 mm sur le ren-  
tré. Égalisez près de la piqûre. Pressez la couture vers le cor-  
sage.



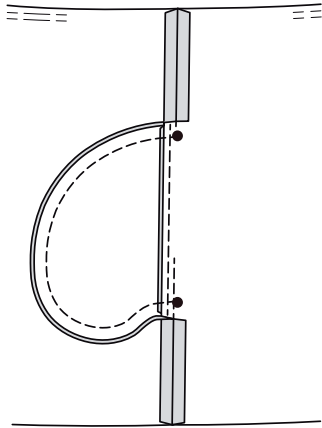
JUPE

**FRONCEZ** le bord supérieur de la Jupe devant (4) entre les grands cercles.

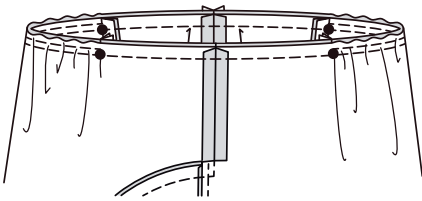
**FRONCEZ** le bord supérieur de la Jupe dos (5) entre les grands cercles.  
Piquez une pièce de la Poche (6) sur la jupe devant et la jupe dos sur chaque  
côté, en couture de 6 mm. Pressez les coutures vers les poches.



Piquez les devants et le dos ensemble sur les côtés, en laissant ouvert entre  
les grands cercles. Piquez les bords de la poche ensemble jusqu'aux cou-  
tures latérales. Crantez les rentrés du dos au-dessus et au-dessous des  
poches. Retournez les poches vers le devant le long des lignes de couture ;  
pressez.



Épinglez le corsage et la manche sur la jupe, en faisant coïncider les milieux  
et les cercles. Tirez sur le fil de fronces ; bâtissez. Piquez, puis piquez à 6 mm  
sur le rentré. Égalisez près de la piqûre. Relevez la couture au fer.



VOLANT ET OURLET

**MODÈLE A** : piquez les pièces du Volant (7) ensemble sur les extrémités.

**FRONCEZ** le bord supérieur du volant.

Faites un **OURLET ÉTROIT** de 1.5 cm sur le bord inférieur. Épinglez le volant  
sur le bord inférieur de la jupe, en faisant coïncider une couture avec le milieu  
dos et les coutures restantes avec les grands cercles sur le devant. Tirez sur  
le fil de fronces ; bâtissez. Piquez, puis piquez à 6 mm sur le rentré. Égalisez  
près de la piqûre. Relevez la couture au fer.

**MODÈLES B, C, D** : faites un **OURLET ÉTROIT** de 1.5 cm sur le bord in-  
férieur de la jupe.

