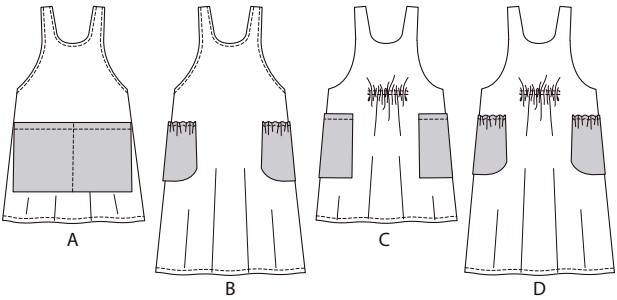
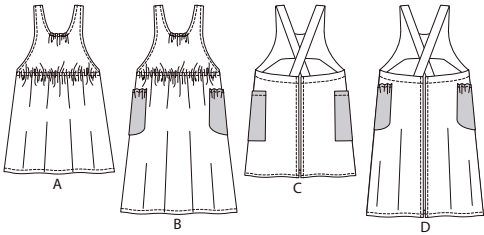


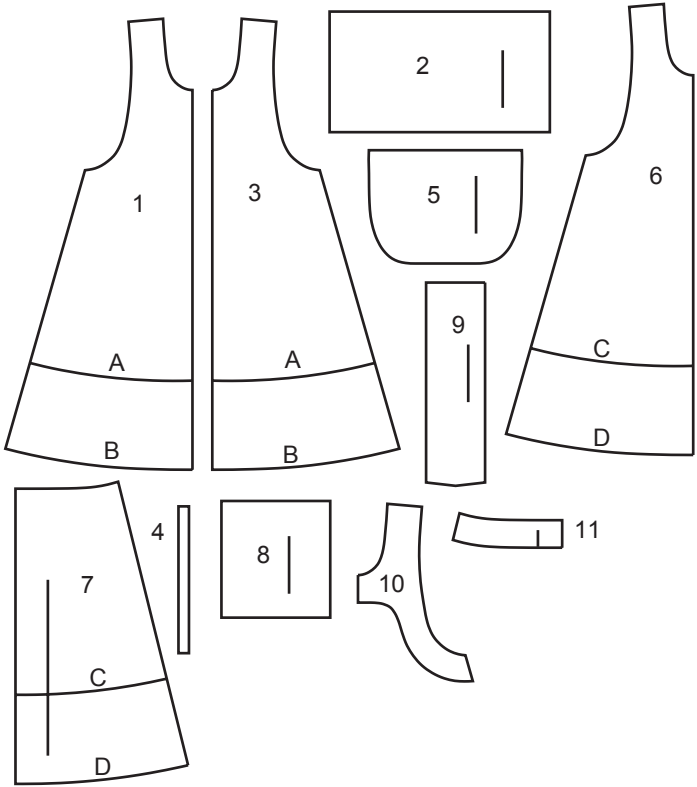
DEVANT



DOS



11 PIÈCES DU PATRON



- 1 DEVANT A, B  
2 POCHE A  
3 DOS A, B  
4 GUIDE POUR ÉLASTIQUE A, B  
5 POCHE B, D  
6 DEVANT C, D  
7 DOS C, D  
8 POCHE C  
9 BANDE C, D  
10 PAREMENTURE DEVANT C, D  
11 PAREMENTURE DOS C, D

MARQUES DU PATRON

LIGNE DE DROIT-FIL: Posez sur le droit-fil du tissu parallèle à la lisière ou à la pliure.

LIGNE DE PLIURE: Placez la ligne sur la pliure du tissu.

MARQUE DE BOUTONNIÈRE: Indique la longueur exacte et l'emplacement des boutonsnières.

MARQUE DE BOUTON: Indique l'emplacement du bouton.

REPÈRES ET SYMBOLES: Pour faire coïncider les coutures et les détails d'assemblage.

Indique la Ligne de Poitrine, Ligne de Taille, les Hanches et/ou le Tour de Bras. Les Mesures font référence à la circonférence du Vêtement Fini (Mesures du corps + Aisance confort + Aisance mode). Ajustez le patron si nécessaire. La mesure ne comprend pas les plis, les pinces et les rentrés.

RENTRÉ DE COUTURE COMPRIS: 1.5cm, sauf différemment indiqué, mas pas imprimé sur le patron.

ADAPTER SI NÉCESSAIRE

Allongez ou Raccourcissez aux lignes d'ajustement (=) ou où il est indiqué sur le patron. S'il faut ajouter une longueur considérable, vous pouvez acheter du tissu supplémentaire.

**POUR RACCOURCIR:** Pliez le long de la ligne d'ajustement. Faire une pliure la moitié de la quantité nécessaire. Adhérez en place.

**POUR ALLONGER:** Coupez entre les lignes d'ajustement. Etendez la quantité nécessaire, en tenant les bords parallèles. Adhérez sur le papier.

Lorsque les lignes de Modification ne se trouvent pas sur le patron, allongez ou raccourcissez au bord inférieure.

**RÉTRÉCISSEZ LE TISSU** qui n'est pas étiqueté prérétrécit. Repassez.

**ENFERMEZ LE PLAN DE COUPE** pour le Modèle, la Taille, la Largeur du Tissu.

Utilisez les plans de coupe **AVEC SENS** pour les tissus à dessins dans une seule direction, sens, poil ou surfaces nuancées. Puisque la plupart de tissus de tricot ont la surface nuancée, on utilise un plan de coupe avec sens.

Pour les **ÉPAISSEURS DOUBLES (AVEC PLIURE)**, pliez le tissu endroit contre endroit.

**\* ÉPAISSEURS DOUBLES (SANS PLIURE)** - Pour les tissus avec sens, pliez le tissu transversalement, endroit contre endroit. Marquez comme illustré. Coupez le long de la pliure transversale du tissu (A). Retournez l'épaisseur supérieure sur 180° pour que les flèches aillent dans la même direction et posez-la sur l'épaisseur inférieure, endroit contre endroit (B).

Pour une **SEULE ÉPAISSEUR** - Posez le tissu, endroit vers le haut. (Pour les Tissus à Fourrure, placez le poil vers le bas).

COUPER ET MARQUER

★ Coupez d'abord les autres pièces, en laissant assez de tissu pour couper cette pièce. Ouvrez le tissu. Pour les pièces "Coupez 1", coupez la pièce une fois sur une épaisseur simple avec la pièce vers le haut sur l'endroit du tissu.

La pièce du patron peut avoir des lignes de coupe pour plusieurs tailles. Choisissez la ligne de coupe correcte ou les pièces de patron pour votre taille.

Avant de **COUPER**, placez toutes les pièces sur le tissu selon le plan de coupe. Epinglez. (**Les plans montrent l'emplacement approximatif des pièces de patron, lequel peut varier selon la taille du patron**). Coupez **EXACTEMENT**, en maintenant les repères vers l'extérieur.

Avant d'enlever le patron, **REPORTER LES MARQUES** et les lignes d'assemblage sur l'Envers du Tissu, en utilisant la méthode à Épingles et à Craie ou le Papier à Calquer et la Roulette de Couturière. Les marques nécessaires sur l'endroit du tissu doivent être faites au fil.

**NOTE:** Les parties encadrées avec des pointillées (a! b! c!) dans les plans représentent les pièces coupées selon les mesures données.

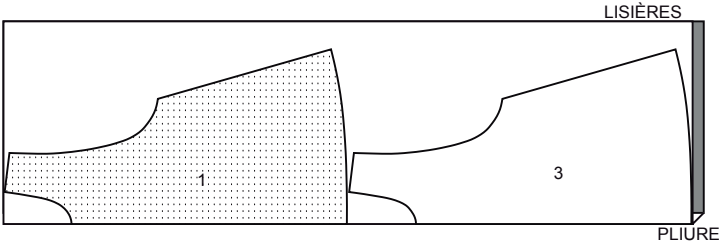
PLANS DE COUPE

ENDROIT DU PATRON	ENVERS DU PATRON	ENDROIT DU TISSU	ENVERS DU TISSU
-------------------	------------------	------------------	-----------------

TABLIER A

utilisez les pièces : 1, 3

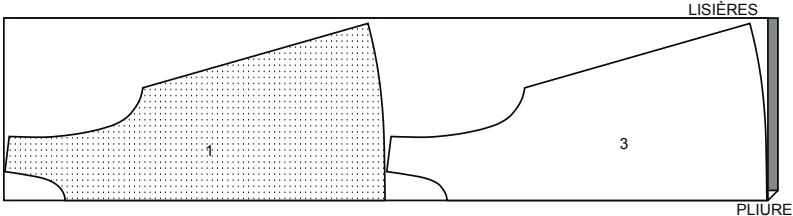
115 cm  
avec ou sans sens  
toutes les tailles



TABLIER B

utilisez les pièces : 1, 3

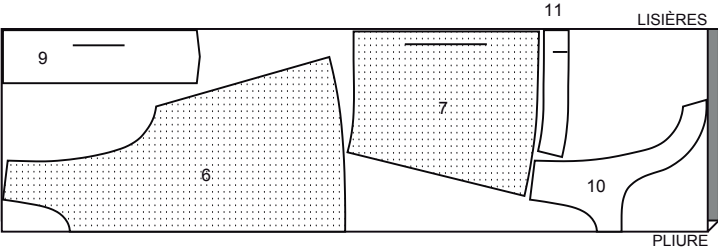
115 cm  
avec ou sans sens  
toutes les tailles



TABLIER C

utilisez les pièces : 6, 7, 9,10,11

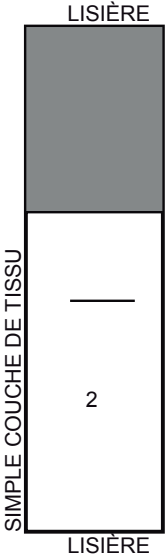
115 cm  
avec ou sans sens  
toutes les tailles



CONTRASTE A (POCHE)

utilisez la pièce : 2

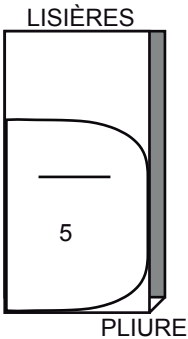
115 cm  
avec ou sans sens  
toutes les tailles



CONTRASTE B, D (POCHES)

utilisez la pièce : 5

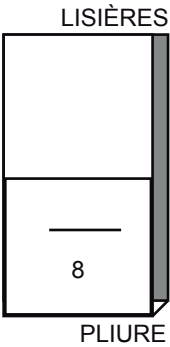
115 cm  
avec ou sans sens  
toutes les tailles



CONTRASTE C (POCHE)

utilisez la pièce : 8

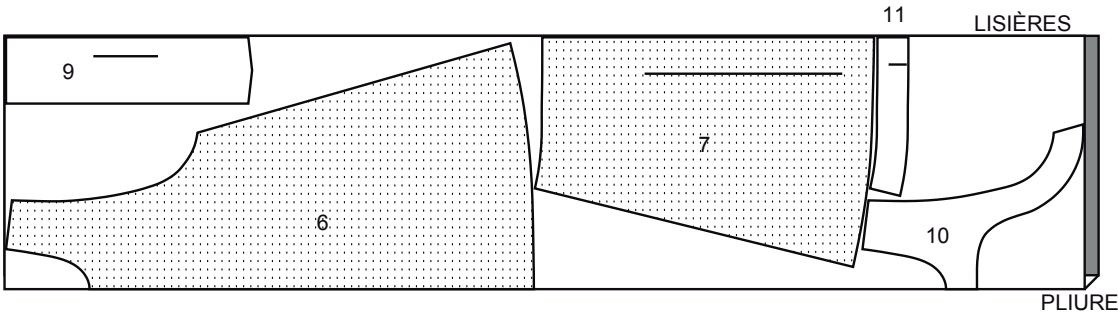
115 cm  
avec ou sans sens  
toutes les tailles



TABLIER D

utilisez les pièces : 6, 7, 9, 10, 11

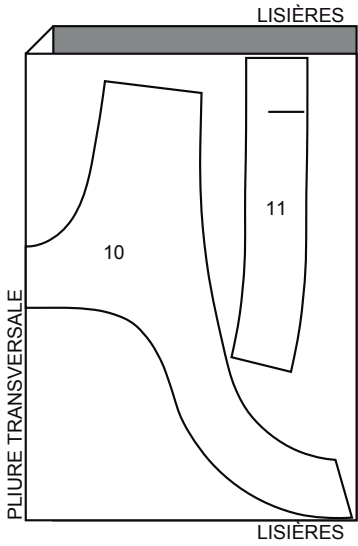
115 cm  
avec ou sans sens  
toutes les tailles



ENTOILAGE C, D

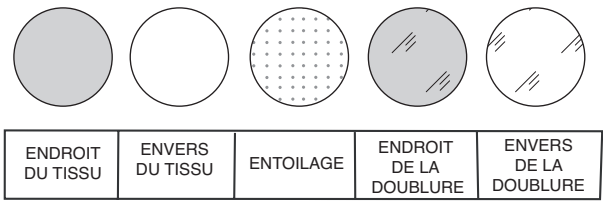
utilisez les pièces : 1, 2

51 cm  
sans sens  
toutes les tailles



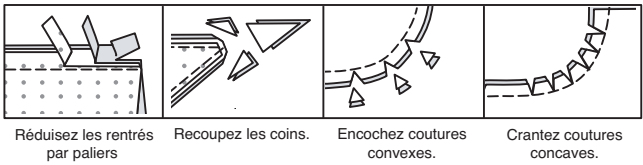
INFORMATION DE COUTURE

LÉGENDE DES CROQUIS



RENTRÉS DE COUTURE

Utilisez des rentrés de 1.5 cm sauf indiqué différemment.



ÉPINGLER ET AJUSTER

Épinglez ou bâtissez les coutures, ENDROIT CONTRE ENDROIT, en faisant coïncider les repères. Ajustez le vêtement avant de piquer les coutures principales.

PRESSAGE

Pressez les rentrés de couture ensemble; puis ouvrez-les au fer sauf indiqué différemment. Crantez-les si nécessaire de sorte qu'ils restent à plat.

GLOSSAIRE

Les termes techniques, imprimés en **CARACTÈRES GRAS** au cours de l'assemblage, sont expliqués ci-dessous.

**PIQUER LE BORD/PIQUER AU BORD** – Piquer près du bord fini ou de la couture.

**FINIR** - Piquer à 6 mm du bord non fini et finir avec une des méthodes suivantes : (1) couper aux ciseaux à denteler OU (2) surfiler OU (3) replier le long de la piqûre et piquer près de la pli-ure OU (4) Finir à la surjeteuse.

**FACULTATIF POUR LES OURLETS** : Si désiré, poser un extra-fort (ruban bordure).

**POINTS COULÉS** - Glisser l'aiguille dans le bord plié et faire un point au-dessous dans le vêtement, ne prenant qu'un seul fil.

**PIQÛRE DE SOUTIEN** - Piquer dans le rentré à 3 mm de la ligne de couture, soit à 1.3 cm du bord non fini.

**SURPIQUER** – En utilisant le pied presseur comme un guide, sur l'endroit, piquer à 6 mm du bord, de la couture ou d'une autre piqûre, ou surpiquer comme spécifié.

**SOUS-PIQUER** – Déplier la parementure ou au-dessous du vêtement ; piquer sur le rentré près de la couture.

INSTRUCTIONS DE COUTURE

LES PIÈCES DU PATRON SERONT IDENTIFIÉES PAR DES NUMÉROS LA PREMIÈRE FOIS QU'ELLES SERONT UTILI-SÉES.

PIQUEZ LES COUTURES ENDROIT CONTRE ENDROIT, SAUF INDIQUÉ DIFFÉREMMENT.

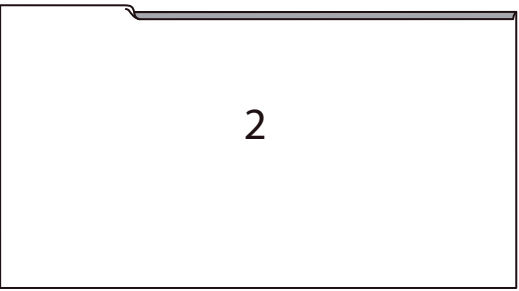
**NOTE** : Au-dessous de chaque sous-titre, les croquis montrent le premier modèle, sauf indiqué différemment.

TABLIER A, B

DEVANT ET DOS

Poche A

Rentrez au fer 6 mm sur le bord supérieur de chaque POCHE (2).



Retournez le bord supérieur vers l'extérieur le long de la ligne de pliure. Piquez les extrémités ; égalisez les coutures.

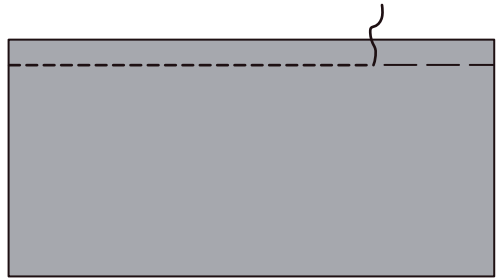


Retournez le bord supérieur de la poche vers l'intérieur, en repliant les rentrés restants et en pliant les coins en diago-nale ; pressez.

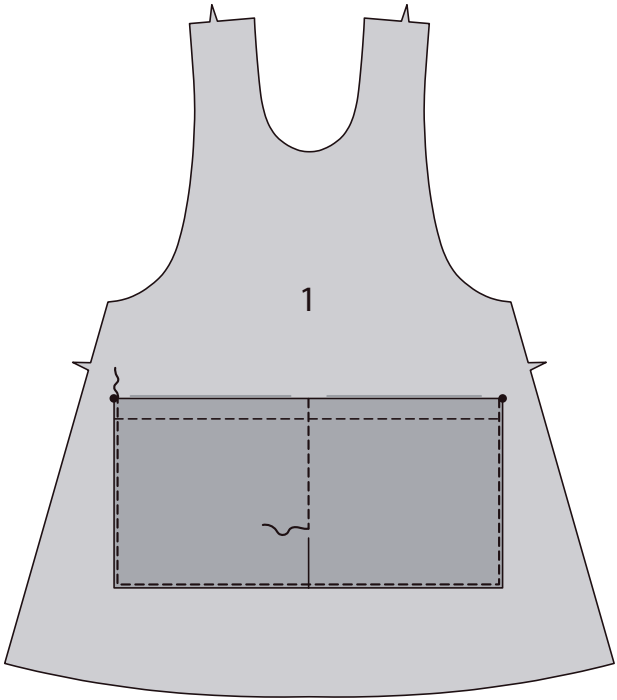
Bâtissez près du bord intérieur pressé.



**SURPIQUEZ** le long du bâti.



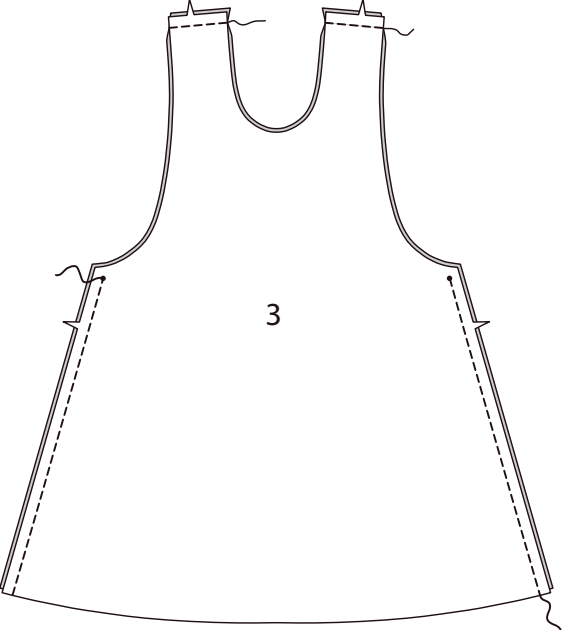
Épinglez la poche sur le DEVANT (1), en faisant coïncider les cercles et la ligne de piqûre avec le milieu devant. **PIQUEZ AU BORD** sur les côtés et le bord inférieur. Piquez sur la ligne de piqûre.



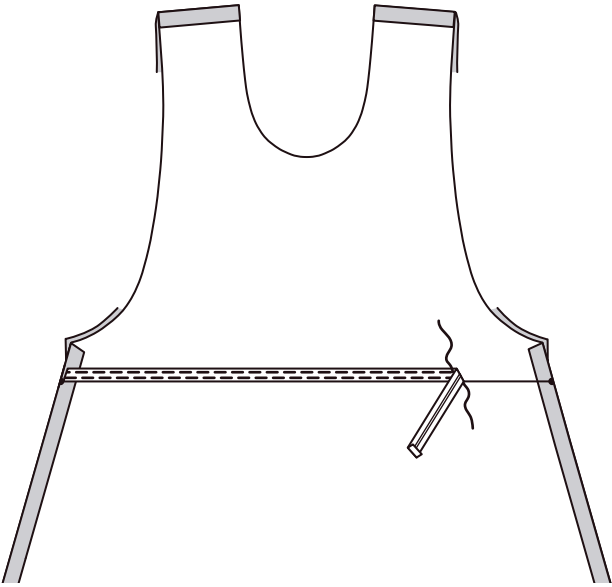
Coulisse A, B

Épinglez le DOS (3) et le devant sur les côtés, en faisant coïncider les encoches et les cercles. Piquez du bord in-férieur jusqu'au cercle.

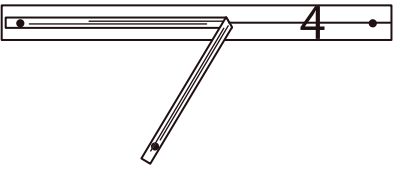
Piquez le dos et le devant sur les épaules.



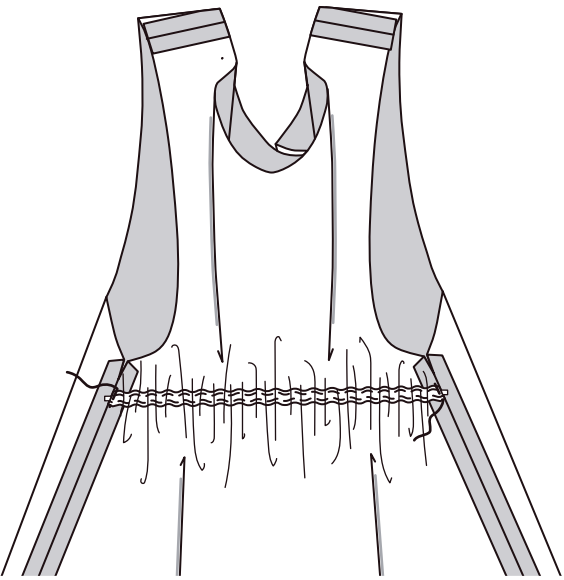
Pour former la coulisse, épinglez le ruban de biais sur le dos, envers contre envers, ayant le bord inférieur du ruban le long de la ligne d'emplacement, en rentrant les extrémités au même niveau que les coutures latérales. Piquez près des longs bords du ruban.



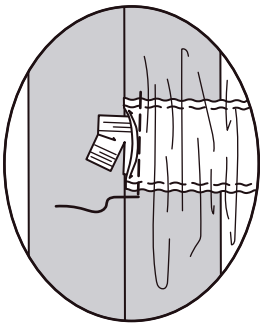
Coupez l'élastique de 6 mm en utilisant la pièce du patron GUIDE POUR ÉLASTIQUE (4). Reportez les marques.



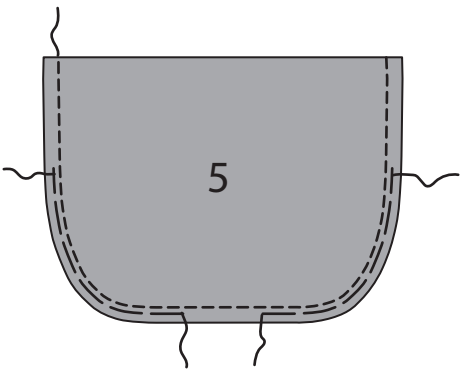
Enfilez l'élastique dans la coulisse, ayant les bouts au même niveau. Piquez sur les extrémités de la coulisse, en prenant l'élastique.



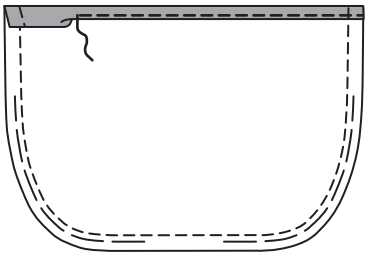
Pour réduire la grosseur, tirez sur les bouts de l'élastique et coupez près de la piqûre.



**Poche B**  
Piquez sur la ligne de couture sur les bords non finis de la POCHE (5). Pour distribuer les bords arrondis de la poche, piquez à 6 mm à l'INTÉRIEUR de la ligne de couture, à grands points.

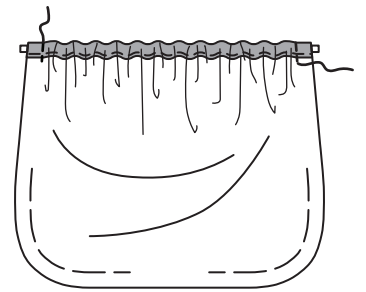


Pour faire la coulisse, retournez le bord supérieur de la poche vers l'intérieur sur la ligne de pliure. Pressez. Rentrez 6 mm sur le bord non fini et piquez sur place.

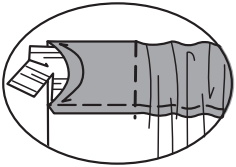


Coupez deux morceaux d'élastique de 6 mm, chacun de 28 cm de longueur.

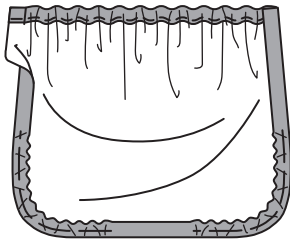
Enfilez l'élastique dans la coulisse, ayant les bouts au même niveau. Piquez à travers les extrémités de la coulisse.



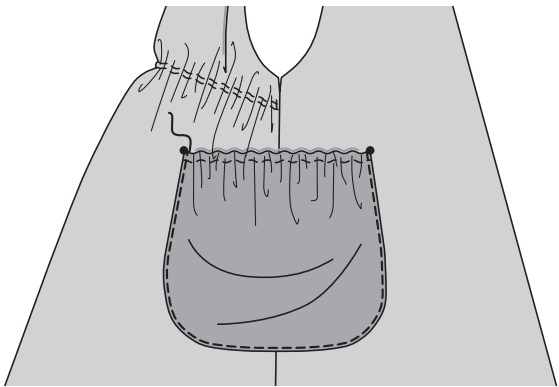
Pour réduire la grosseur, tirez sur les bouts de l'élastique et coupez près de la piqûre.



Rentrez au fer les bords non finis le long de la piqûre. Tirez sur le fil pour former la courbe. Pour éliminer la grosseur, encochez l'ampleur sur le rentré le long des courbes aussi loin possible du fil. Rentrez les bords non finis le long de la piqûre ; pressez.

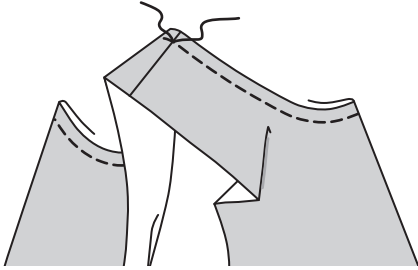


Épinglez les poches sur le tablier, en faisant coïncider les grands cercles. **PIQUEZ AU BORD** sur le bord des côtés et inférieur.

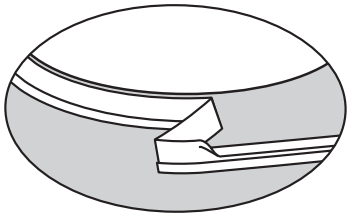


**FINITION DE L'ENCOLURE ET DE L'EMMANCHURE**

Faites une **PIQÛRE DE SOUTIEN** sur le bord de l'encolure du tablier.

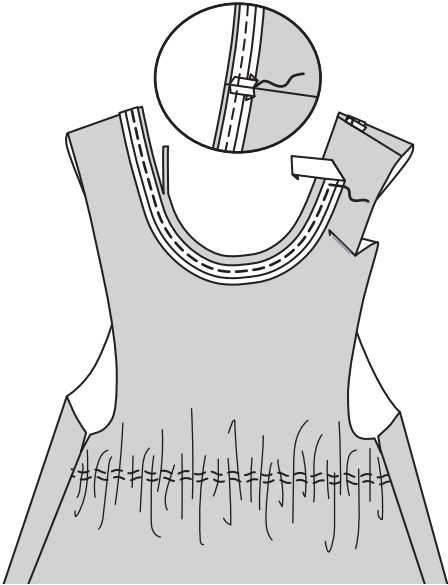


Dépliez un bord du ruban de biais ; ouvrez au fer le pli et donnez forme au ruban pour le faire coïncider avec la courbe du bord de l'encolure en pressant légèrement.

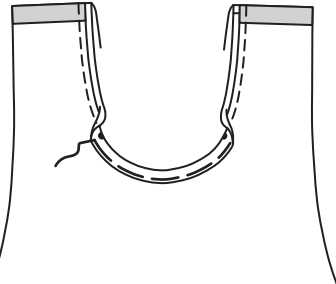


Épinglez le ruban de biais sur le bord de l'encolure, en plaçant le pli le long de la ligne de couture, en repliant les extrémités pour les rejoindre sur une couture d'épaule. Piquez le long du pli. Coupez le rentré du tablier au même niveau que le ruban de biais.

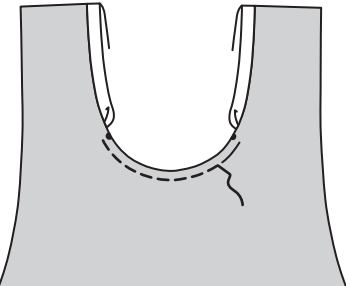
Cousez les extrémités du ruban ensemble aux **POINTS COULÉS**.



Pour créer la coulisse sur le bord de l'encolure du dos, retournez le ruban de biais vers l'intérieur et bâtissez le ruban de biais sur place entre les cercles.

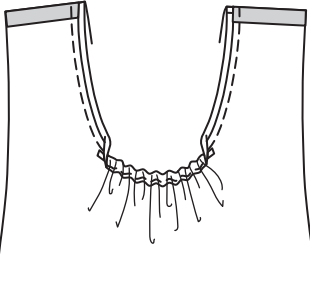


Sur l'endroit, piquez près du bord bâti entre les cercles.

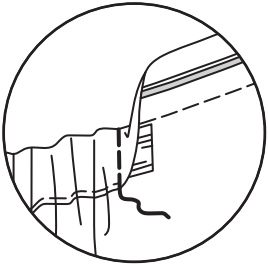


Coupez un morceau d'élastique de 6 mm, de 10 cm de longueur.

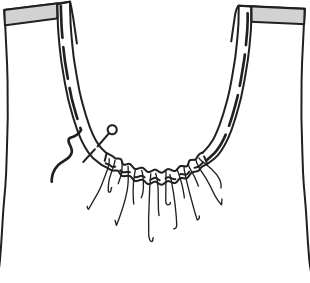
Enfilez l'élastique dans la coulisse, ayant les extrémités dépassant 1.3 cm au-delà des cercles. Piquez sur les lignes de piqûre.



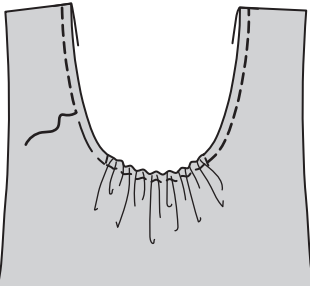
Pour réduire la grosseur, tirez sur les bouts de l'élastique et coupez près de la piqûre.



Retournez le reste du ruban de biais vers l'intérieur et bâtissez sur place.



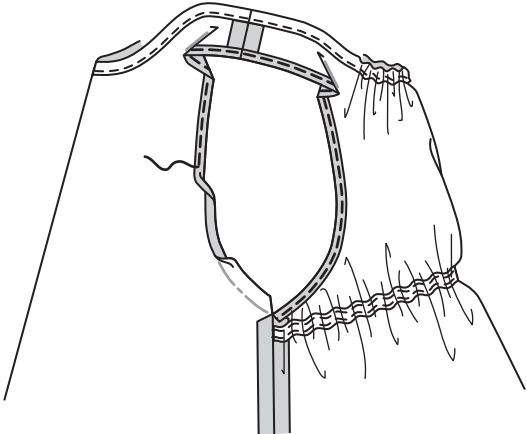
Sur l'endroit, piquez le long du bâti, en raccordant avec la piqûre précédente sur le dos.



Repliez un ourlet de 1.5 cm sur les bords de l'emmanchure ; pressez.

Pour former un ourlet étroit, rentrez le bord non fini pour rejoindre le pli. Pressez.

Piquez l'ourlet sur place.

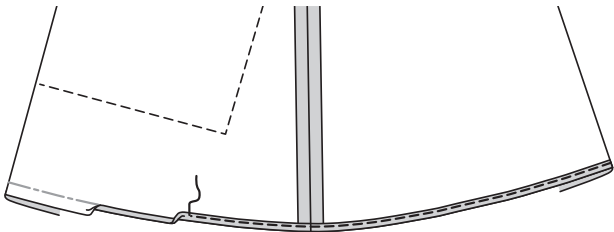


**OURLET**

Relevez un ourlet de 1.5 cm sur le bord inférieur du tablier ; pressez.

Pour former un ourlet étroit, repliez le bord non fini pour rejoindre le pli, en soutenant si nécessaire. Pressez.

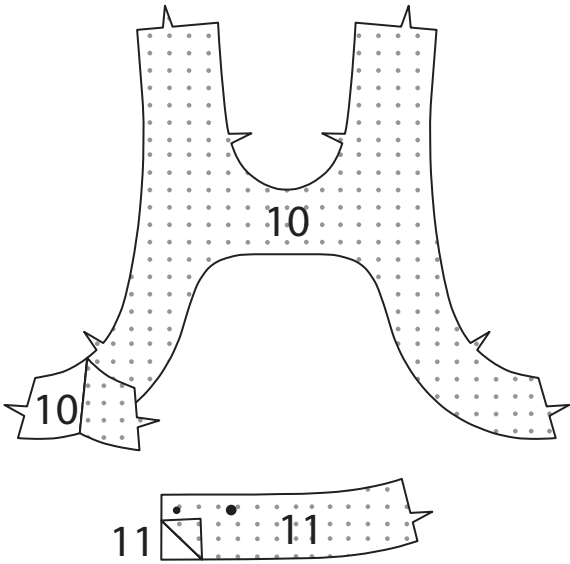
Piquez l'ourlet sur place.



**TABLIER C, D**

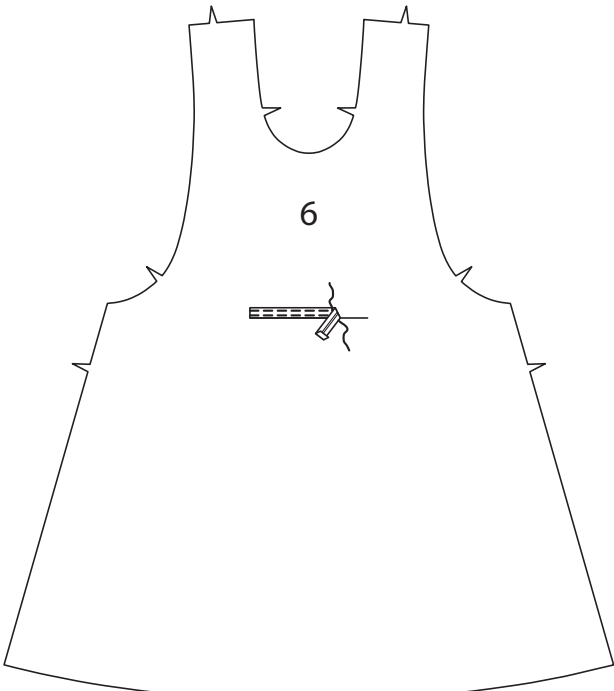
**ENTOILAGE**

Faites adhérer l'ENTOILAGE sur l'envers de chaque pièce correspondante en TISSU, en suivant la notice d'utilisation.



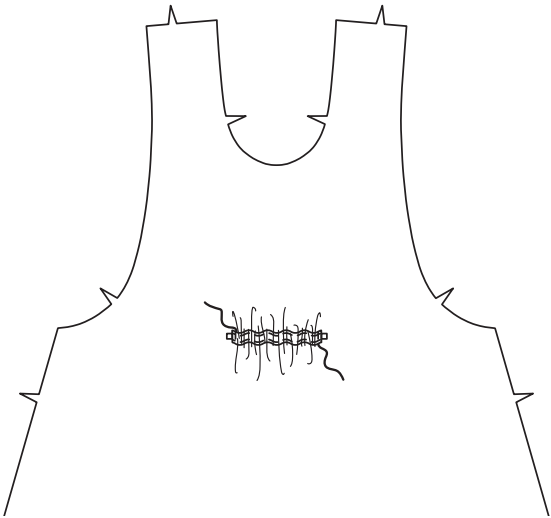
**DEVANT ET DOS**

Pour former la coulisse, coupez un morceau de ruban de biais de la longueur de la ligne d'emplacement, plus 1.3 cm. Épinglez le ruban sur le DEVANT (6), ayant le bord inférieur du ruban le long de la ligne d'emplacement, en rentrant 6 mm sur les extrémités. Piquez près des longs bords du ruban.

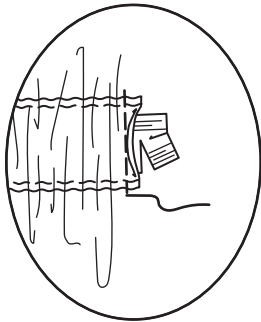


Coupez un morceau d'élastique de 6 mm, de 12.5 cm de longueur.

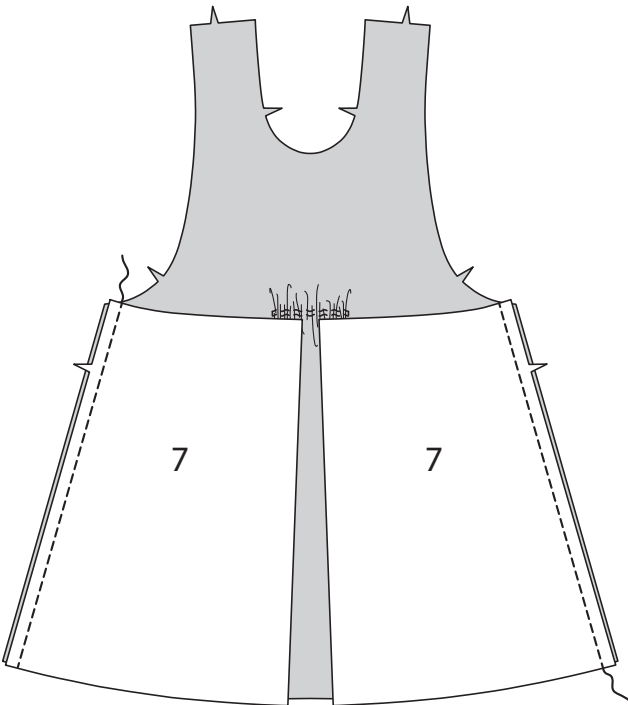
Enfilez l'élastique dans la coulisse, ayant les extrémités dépassant 1.3 cm au-delà des ouvertures. Piquez sur les extrémités de la coulisse, en prenant l'élastique.



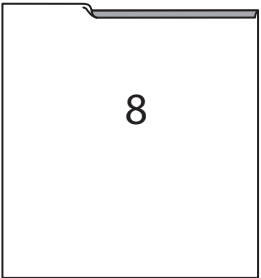
Pour réduire la grosseur, tirez sur les bouts de l'élastique et coupez près de la piqûre.



Piquez les pièces du DOS (7) et le devant sur les côtés.

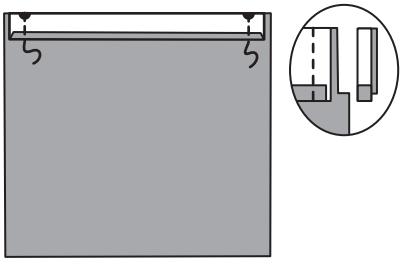


**Poche C**  
Rentrez au fer 6 mm sur le bord supérieur de chaque POCHE (8).



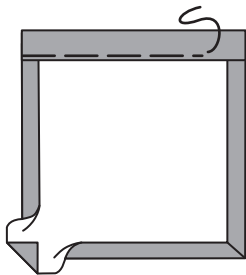


Retournez le bord supérieur vers l'extérieur le long de la ligne de pliure. Piquez les extrémités ; égalisez les coutures.

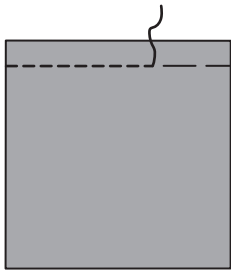


Retournez le bord supérieur de la poche vers l'intérieur, en repliant les ren-  
trés restants et en pliant les coins en diagonale ; pressez.

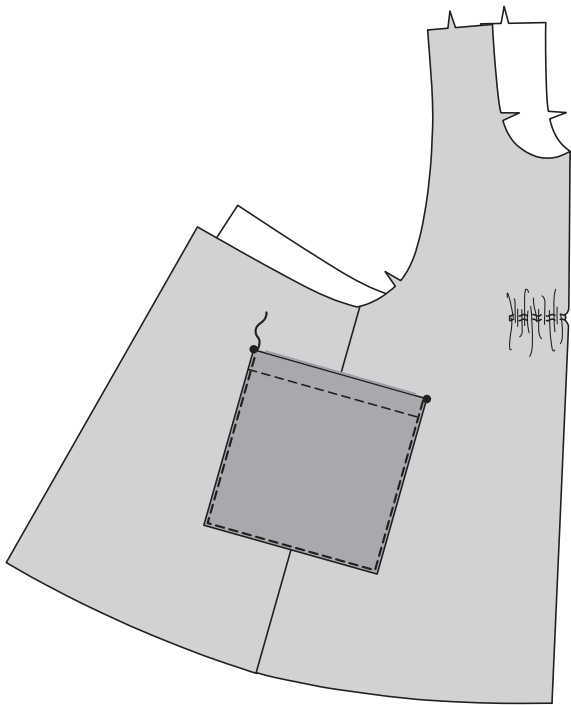
Bâtissez près du bord intérieur pressé.



**SURPIQUEZ** la poche le long du bâti.



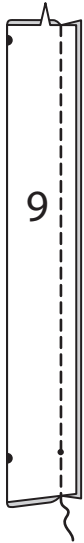
Épinglez la poche sur le tablier, en faisant coïncider les cercles. **PIQUEZ  
AU BORD** sur les bords des côtés et inférieur.



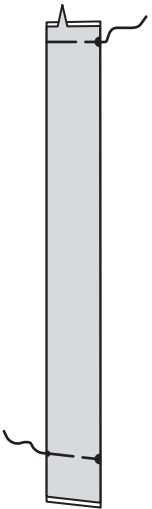
**Poche D**  
Préparez et appliquez la POCHE (5) sur le tablier comme décrit pour le  
**TABLIER B** : Poche B.

**BANDES ET PAREMENTURE**

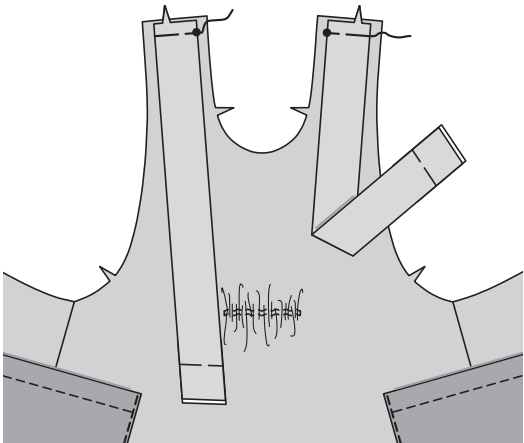
Pliez la **BANDE (9)** sur la ligne de pliure, **ENDROIT CONTRE EN-  
DROIT**. Piquez les longs bords, égalisez la couture.



Retournez à l'endroit ; pressez. Bâtissez les bords non finis.

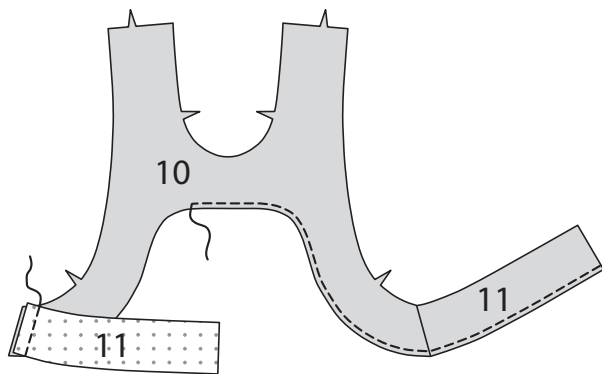


Sur l'endroit, épinglez les bandes sur le bord supérieur du devant, en  
faisant coïncider les encoches et les cercles ; bâtissez.

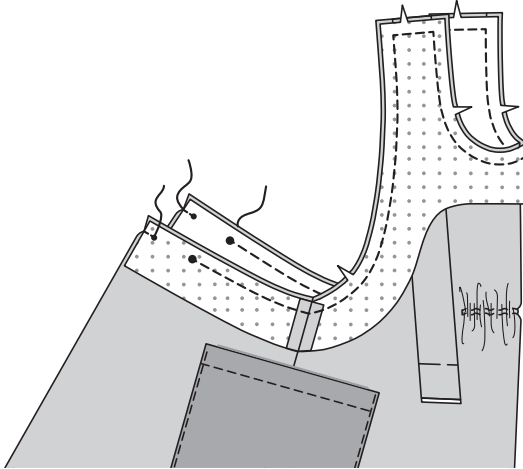


Épinglez chaque **PAREMENTURE DOS (11)** et **PAREMENTURE DE-  
VANT (10)** sur les côtés. Piquez.

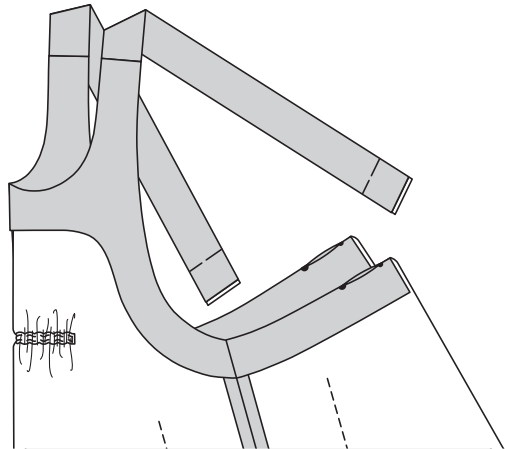
**FINISSEZ** le bord inférieur au point zigzag ou surjetez.



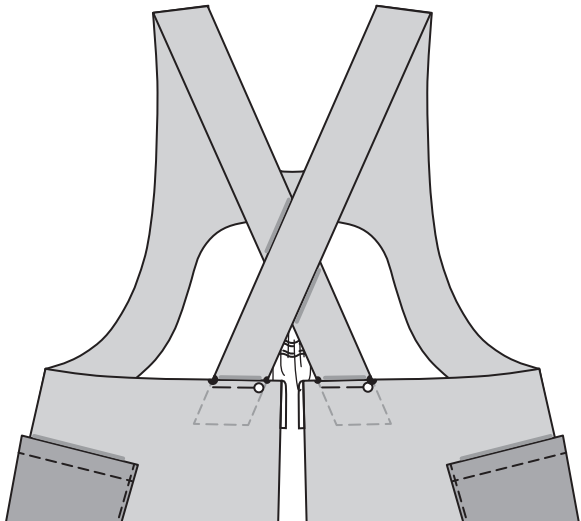
Endroit contre endroit, épinglez la parementure sur le tablier, en faisant coïn-  
cider les encoches, les milieux, les cercles et les coutures. Piquez le bord  
supérieur, de l'encolure et de l'emmanchure, en maintenant les bandes libres,  
en laissant ouvert entre les cercles sur le dos. Égalisez les coutures.



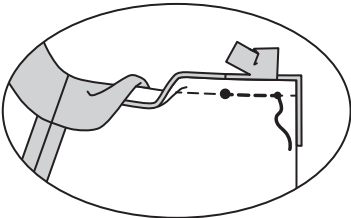
Retournez la parementure vers l'intérieur ; pressez.



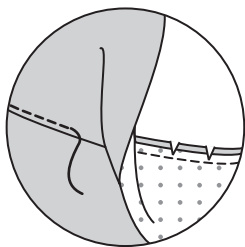
Glissez les extrémités des bandes dans les ouvertures du dos, en faisant coïn-  
cider les cercles, en croissant les bandes sur le dos. Épinglez. Essayez et  
ajustez les bandes si nécessaire. (On a laissé une longueur supplémentaire  
pour ajuster).



Dépliez la parementure sur le dos. Piquez à travers les ouvertures ; égalisez  
les coutures.

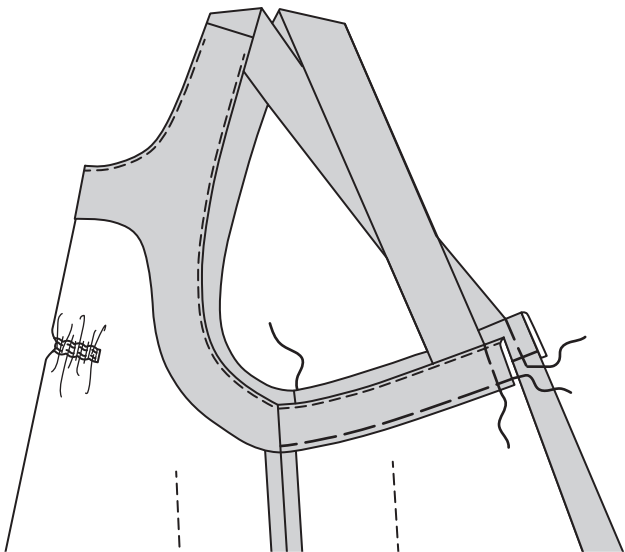


**SOUS-PIQUEZ** la parementure sur les bords de l'encolure et de l'em-  
manchure aussi loin que possible.

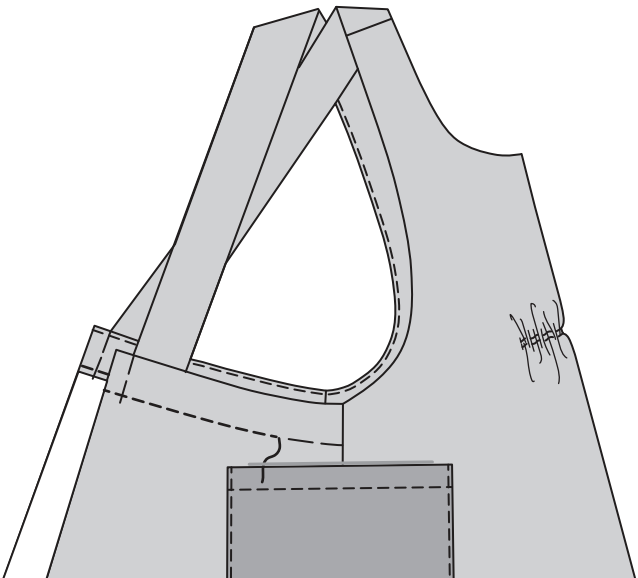


Retournez la parementure vers l'intérieur ; pressez. Bâtissez les bords non finis.

Bâtissez la parementure dos à 4.5 cm du bord supérieur.



Sur l'endroit, piquez le dos le long du bâti jusqu'aux coutures latérales.

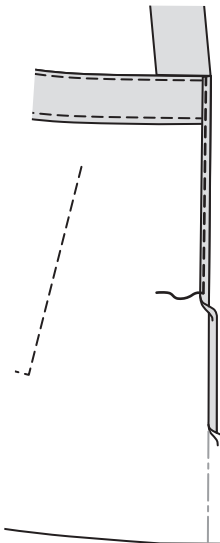


**OURLETS**

Repliez un ourlet de 1.5 cm sur les bords du dos du tablier ; pressez.

Pour former un ourlet étroit, repliez le bord non fini pour rejoindre le pli ; pressez.

Piquez l'ourlet sur place.



Relevez un ourlet de 1.5 cm sur le bord inférieur du tablier ; pressez.

Pour former un ourlet étroit, repliez le bord non fini pour rejoindre le pli, en dis-  
tribuant si nécessaire ; pressez.

Piquez l'ourlet sur place.

