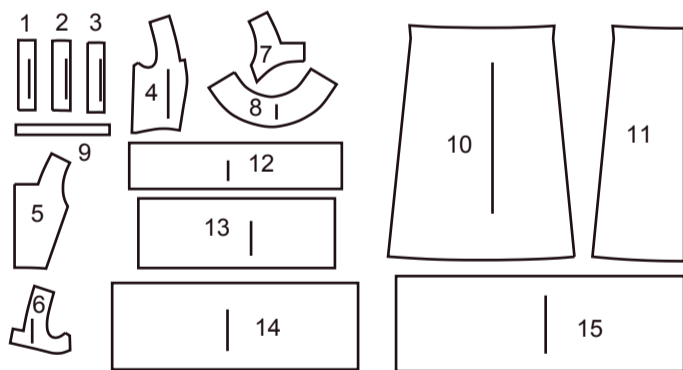


DEVANT

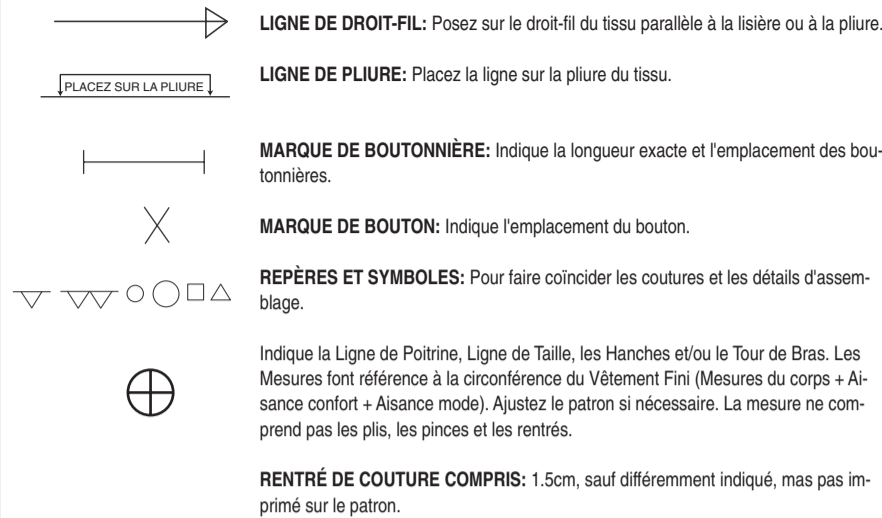
DOS

15 PIÈCES DU PATRON



- 1 Bande devant – A
- 2 Devant – A
- 3 Côté devant – A
- 4 Côté – A
- 5 Dos – A
- 6 Parementure devant – A
- 7 Parementure dos – A
- 8 Basque – A
- 9 Coulisse – A
- 10 Jupe dos – B
- 11 Jupe devant – B
- 12 Volant – B
- 13 Jupe – C
- 14 Volant supérieur – C
- 15 Volant inférieur – C

MARQUES DU PATRON



ADAPTER SI NÉCESSAIRE

Allongez ou raccourcissez aux lignes d'ajustement (=) ou où il est indiqué sur le patron. S'il faut ajouter une longueur considérable, vous pouvez acheter du tissu supplémentaire.

POUR RACCOURCIR: Pliez le long de la ligne d'ajustement. Faire une pliure la moitié de la quantité nécessaire. Adhère en place.

POUR ALLONGER: Coupez entre les lignes d'ajustement. Étendez la quantité nécessaire, en tenant les bords parallèles. Adhère sur le papier.

Lorsque les lignes de Modification ne se trouvent pas sur le patron, allongez ou raccourcissez au bord inférieure.

COUPER ET MARQUER

RÉTRÉCISSEZ LE TISSU qui n'est pas étiqueté prérétrécit. Repassez.

ENFERMEZ LE PLAN DE COUPE pour le Modèle, la Taille, la Largeur du Tissu. Utilisez les plans de coupe **AVEC SENS** pour les tissus à dessins dans une seule direction, sens, poil ou surfaces nuancées. Puisque la plupart de tissus de tricot ont la surface nuancée, on utilise un plan de coupe avec sens.

Pour les **ÉPAISSEURS DOUBLES (AVEC PLIURE)**, pliez le tissu endroit contre endroit.

* **ÉPAISSEURS DOUBLES (SANS PLIURE)** - Pour les tissus avec sens, pliez le tissu transversalement, endroit contre endroit. Marquez comme illustré. Coupez le long de la pliure transversale du tissu (A). Retournez l'épaisseur supérieure sur 180° pour que les flèches aillent dans la même direction et posez-la sur l'épaisseur inférieure, endroit contre endroit (B).

Pour une **SEULE ÉPAISSEUR** - Posez le tissu, endroit vers le haut. (Pour les Tissus à Fourrure, placez le poil vers le bas).

★ Coupez d'abord les autres pièces, en laissant assez de tissu pour couper cette pièce. Ouvrez le tissu. Pour les pièces "Coupez 1", coupez la pièce une fois sur une épaisseur simple avec la pièce vers le haut sur l'endroit du tissu.

La pièce du patron peut avoir des lignes de coupe pour plusieurs tailles. Choisissez la ligne de coupe correcte ou les pièces de patron pour votre taille.

Avant de **COUPER**, placez toutes les pièces sur le tissu selon le plan de coupe. Epinglez. (Les plans montrent l'emplacement approximatif des pièces de patron, lequel peut varier selon la taille du patron). Coupez **EXACTEMENT**, en maintenant les repères vers l'extérieur.

Avant d'enlever le patron, **REPORTEZ LES MARQUES** et les lignes d'assemblage sur l'Envers du Tissu, en utilisant la méthode à Epingles et à Craie ou le Papier à Calquer et la Roulette de Couturière. Les marques nécessaires sur l'endroit du tissu doivent être faites au fil.

NOTE: Les parties encadrées avec des pointillées (a! b! c!) dans les plans représentent les pièces coupées selon les mesures données.

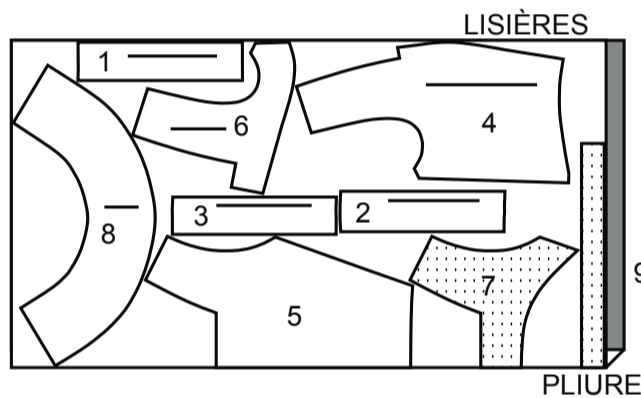
PLANS DE COUPE

| | | | |
|-------------------|------------------|------------------|-----------------|
| | | | |
| ENDROIT DU PATRON | ENVERS DU PATRON | ENDROIT DU TISSU | ENVERS DU TISSU |

JUPE A

utilisez les pièces : 1,2,3,4,5,6,7,8,9

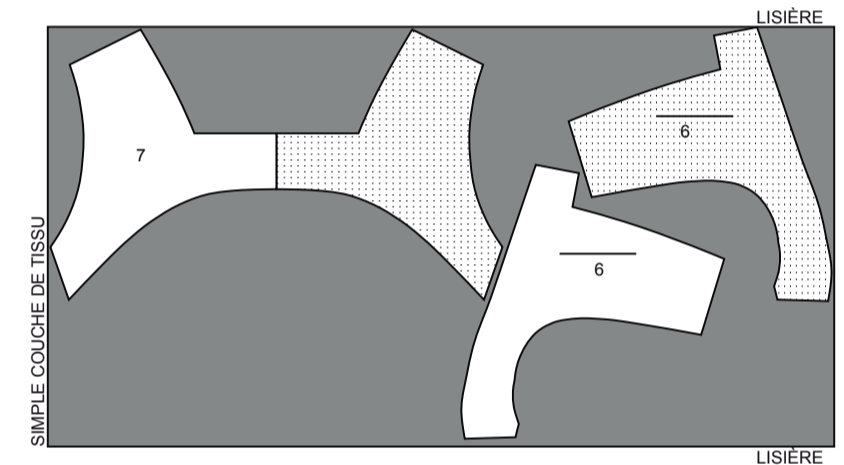
115 cm
avec sens
tailles 6-8-10-12-14



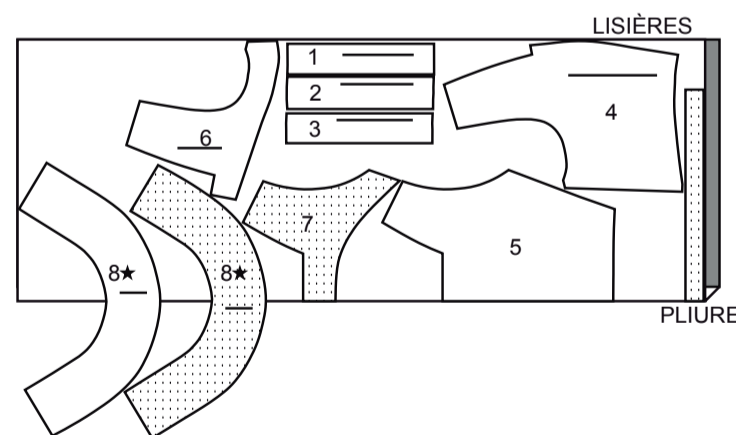
ENTOILAGE A

utilisez les pièces : 6, 7

51 cm
sans sens
toutes les tailles



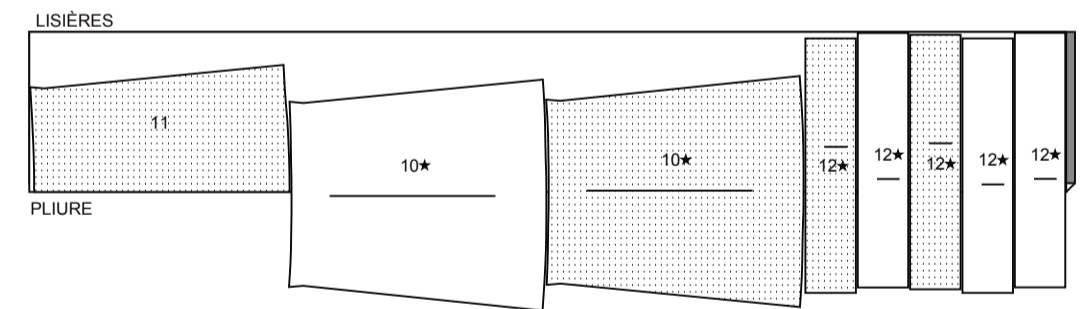
115 cm
avec sens
tailles 16-18-20-22-24



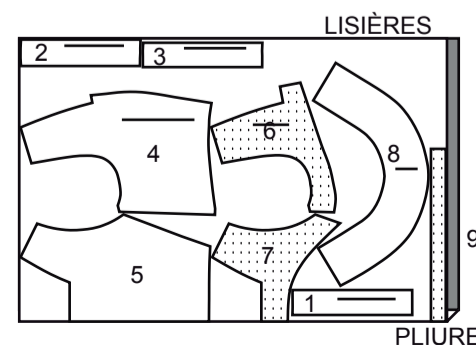
JUPE B

utilisez les pièces : 10, 11, 12

115, 150 cm
avec sens
toutes les tailles



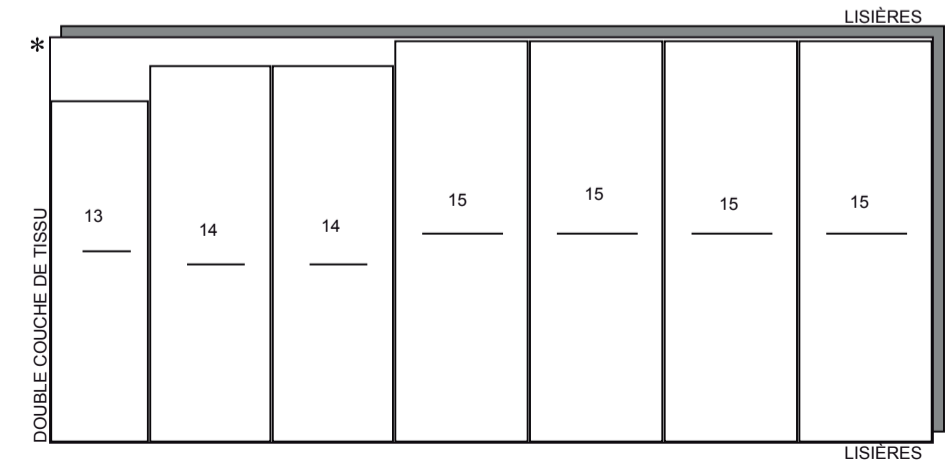
150 cm
avec sens
tailles 6-8-10-14-16-18-20-22-24



JUPE C

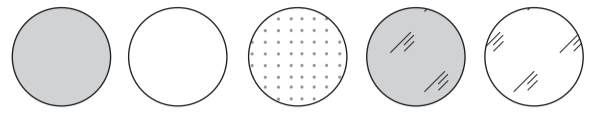
utilisez les pièces : 13,14,15

115, 150 cm
avec sens
toutes les tailles



INFORMATION DE COUTURE

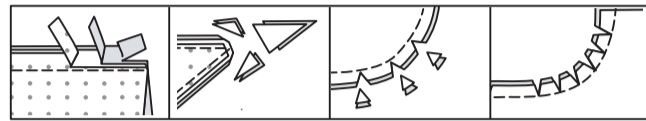
LÉGENDE DES CROQUIS



| | | | | |
|------------------|-----------------|-----------|------------------------|-----------------------|
| ENDROIT DU TISSU | ENVERS DU TISSU | ENTOILAGE | ENDROIT DE LA DOUBLURE | ENVERS DE LA DOUBLURE |
|------------------|-----------------|-----------|------------------------|-----------------------|

RENTRÉS DE COUTURE

Utilisez des rentrés de 1.5 cm sauf indiqué différemment.



ÉPINGLER ET AJUSTER

Épinglez ou bâtissez les coutures, ENDROIT CONTRE ENDROIT, en faisant coïncider les repères. Ajustez le vêtement avant de piquer les coutures principales.

PRESSAGE

Pressez les rentrés de couture ensemble; puis ouvrez-les au fer sauf indiqué différemment. Crantez-les si nécessaire de sorte qu'ils restent à plat.

GLOSSAIRE

Les termes techniques, imprimés en **CARACTÈRES GRAS** au cours de l'assemblage, sont expliqués ci-dessous.

FINIR - Piquer à 6 mm du bord non fini et finir avec une des méthodes suivantes : (1) couper aux ciseaux à denteler OU (2) surfiler OU (3) replier le long de la piqûre et piquer près de la pliure OU (4) Finir à la surjeteuse.

FACULTATIF POUR LES OURLETS : Si désiré, poser un extra-fort (ruban bordure).

FRONCER - Piquer à grands points sur la ligne de couture, puis à 6 mm dans le rentré ou sur les lignes de fronces indiquées sur le patron. Tirer les fils canette à l'ajustage et répartir les fronces.

OURLET ÉTROIT - Replier l'ourlet, presser en répartissant l'ampleur si nécessaire. Déplier l'ourlet. Replier de nouveau en faisant coïncider le bord non fini avec la pliure ; presser. Replier le long du pli ; piquer.

POINTS COULÉS - Glisser l'aiguille dans le bord plié et faire un point au-dessous dans le vêtement, ne prenant qu'un seul fil.

PIQÛRE DE SOUTIEN - Piquer dans le rentré à 3 mm de la ligne de couture, soit à 13 mm du bord non fini.

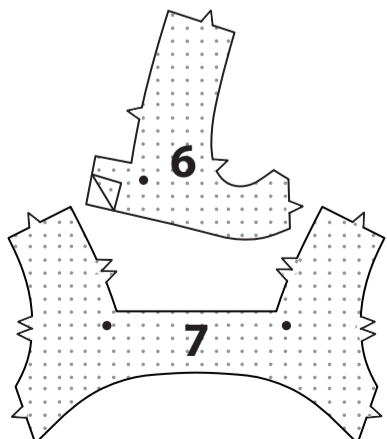
SURPIQUER - En utilisant le pied presseur comme un guide, sur l'endroit, piquer à 6 mm du bord, de la couture ou d'une autre piqûre, ou surpiquer comme spécifié.

INSTRUCTIONS DE COUTURE

HAUT A

ENTOILAGE

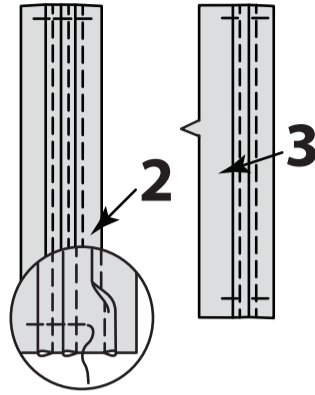
Épinglez l'ENTOILAGE sur l'envers de chaque pièce correspondante en TISSU. Faites adhérer, en suivant la notice d'utilisation.



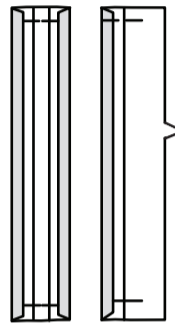
DEVANT ET DOS

Pour faire trois petits plis décoratifs sur chaque DEVANT (2) et deux petits plis décoratifs sur les pièces du CÔTÉ DEVANT (3), sur l'endroit, pliez sur la ligne de pliure et piquez à 1.5 mm de la pliure.

Pressez les petits plis vers le côté. Bâtissez à travers les bords supérieur et inférieur.



Rentrez au fer 1 cm sur deux longs bords du devant (2) et sur le bord sans encoche des pièces du côté devant (3).



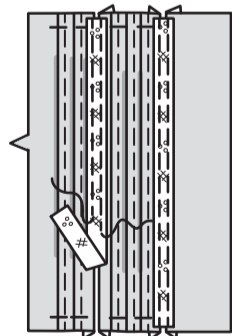
Rentrez au fer 1 cm sur le long bord de la BANDE DEVANT (1), le plus près des marques de boutonnière.



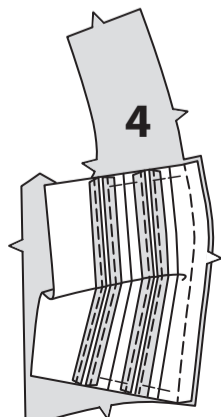
Pour ajouter le galon sur le devant, placez la bande devant et les pièces du devant avec petits plis d'un côté à l'autre sur une surface plate, comme illustré.

Rejoignez les trois pièces du patron en piquant la dentelle avec deux bords droits entre eux, comme suit :

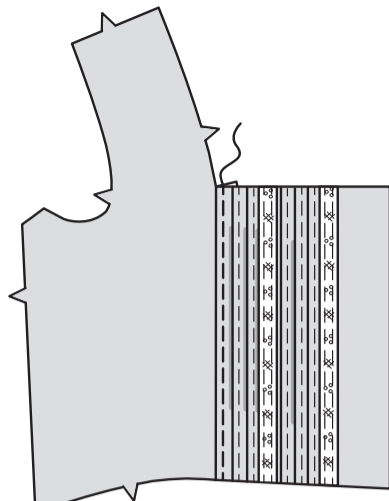
Pour faire le panneau du devant, ayant les endroits vers le haut, épinglez la dentelle juste par-dessus les bords pressés de la bande devant et des pièces avec petits plis. Bâtissez le long des bords droits. Piquez près du bord fini de la dentelle.



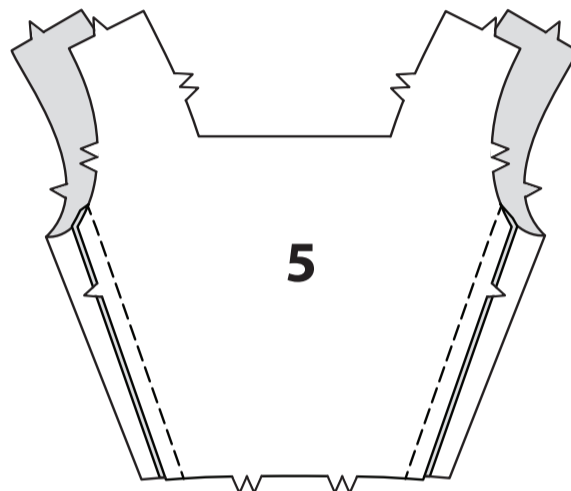
Endroit contre endroit, bâtissez le panneau devant sur le CÔTÉ (4) en faisant coïncider les encoches.



Pressez la couture bâtie vers le devant. Sur l'endroit, **SURPIQUEZ** près de la couture. Enlevez le bâti.



Endroit contre endroit, piquez le devant et le DOS (5) sur les coutures latérales.



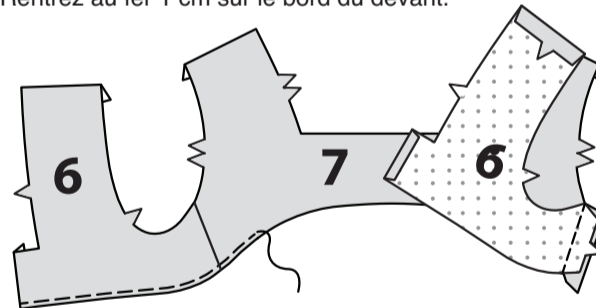
ENCOLURE ET PAREMENTURE D'EMMANCHURE

Piquez la PAREMENTURE DEVANT (6) et la PAREMENTURE DOS (7) sur les côtés.

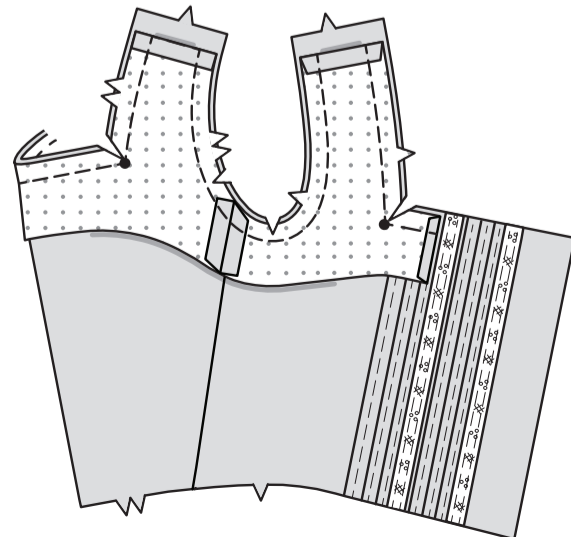
FINISSEZ le bord inférieur de la parementure.

Rentrez au fer 1.5 cm sur les bords de l'épaule de la parementure.

Rentrez au fer 1 cm sur le bord du devant.

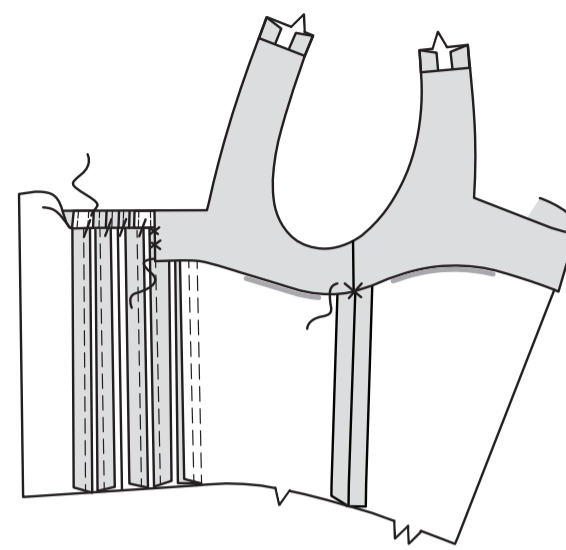


Endroit contre endroit, épinglez la parementure sur le haut, en faisant coïncider les encoches, les coutures et le milieu dos. Piquez le long des bords de l'encolure et de l'emmanchure. Égalisez la couture, crantez les courbes. Crantez les coins intérieurs.

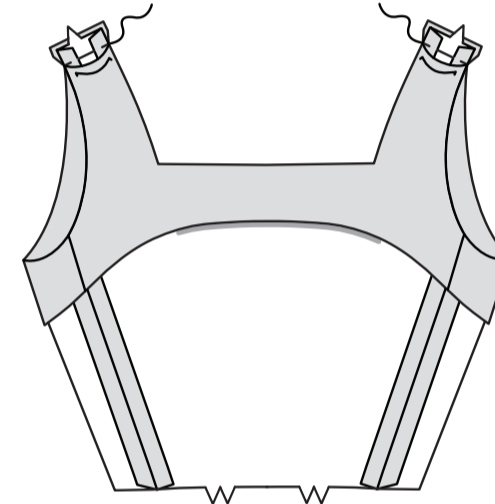


Retournez la parementure vers l'intérieur, continuez à retourner les bords à travers le haut vers l'intérieur sur la ligne de couture. Pressez.

Cousez aux points de chausson la parementure sur la couture et les bords pressés de l'ourlet sur le devant. Pressez. Rentez au fer 1.5 cm sur le bord de l'ouverture du devant.

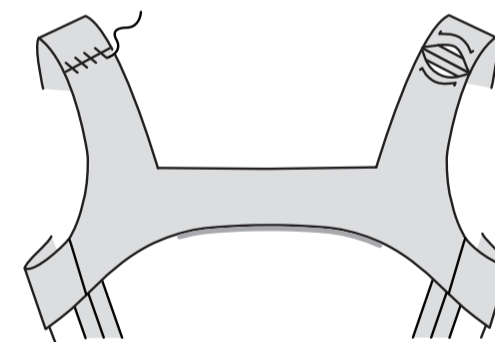


Piquez le devant et le dos sur les épaules, en maintenant la parementure libre.



Pressez aux doigts les coutures d'épaule ouvertes. Glissez les rentrés sous la parementure.

Cousez les bords de l'épaule de la parementure ensemble aux **POINTS COULÉS**.

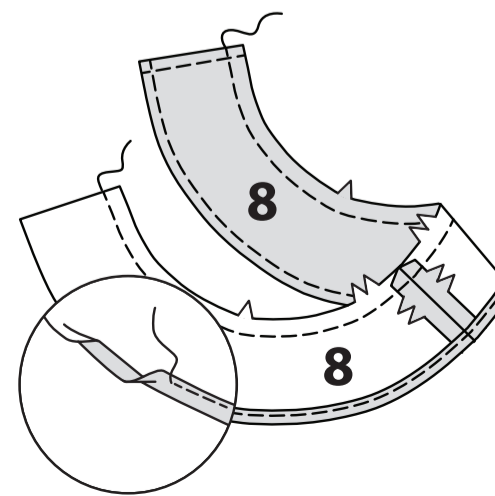


BASQUE ET BANDE DEVANT

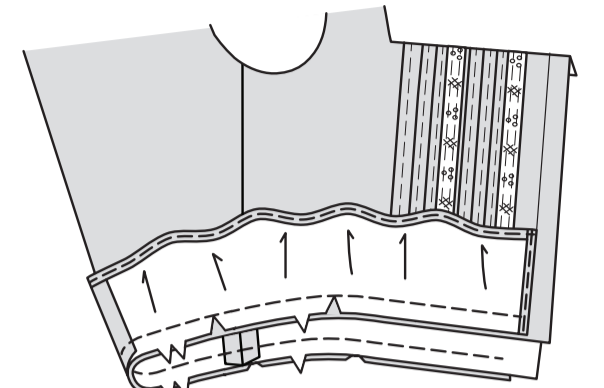
Endroit contre endroit, piquez la couture du milieu dos des pièces de la BASQUE (8).

Faites un **OURLET ÉTROIT** sur les bords du devant et inférieur.

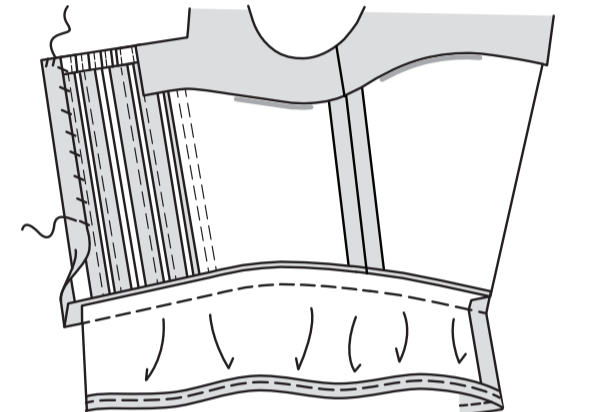
Faites une **PIQÛRE DE SOUTIEN** sur le bord supérieur.



Endroit contre endroit, épinglez la basque sur le bord inférieur du haut, en faisant coïncider les encoches et les coutures, en plaçant la couture de basque sur le milieu dos et les bords du devant avec la ligne de pliure sur la bande devant. Crantez jusqu'à la piqûre de soutien si nécessaire. Bâtissez. Piquez. Pressez le rentré de la basque vers le haut.



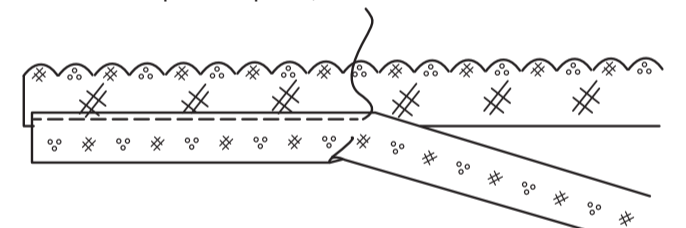
Rentrez au fer 1.5 cm le long des bords du devant de la bande. Retournez la bande vers l'intérieur le long de la ligne de pliure. Cousez le bord pressé par-dessus la couture aux **POINTS COULÉS**, continuez le long des bords supérieur et inférieur.



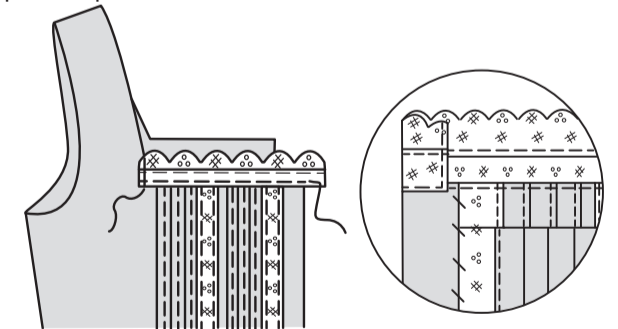
FINITION

GALON D'ENCOLURE ET D'EMMANCHURE

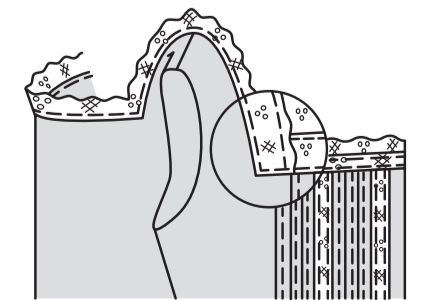
Ayant les endroits vers le haut, placez un bord droit de la dentelle par-dessus le bord droit de la dentelle festonnée, en formant une bande. Piquez sur place, comme illustré.



Ayant les endroits vers le haut, épinglez la bande de dentelle sur le bord de l'encolure, en laissant de la longueur supplémentaire pour retourner, ayant le bord droit de la bande juste par-dessus le bord fini du haut. Piquez près du bord fini de la dentelle. Bâtissez le bord du côté du haut. Retournez le bord du devant de la dentelle vers l'intérieur et piquez sur place.

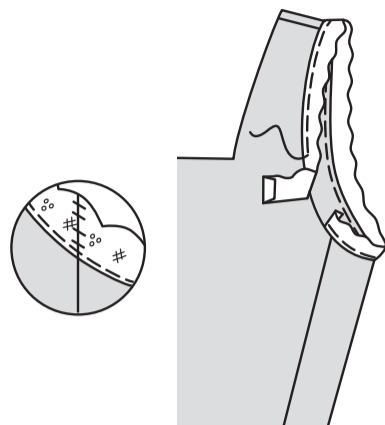


En utilisant la dentelle avec un bord droit, ayant les endroits vers le haut, épinglez le bord droit de la dentelle juste par-dessus le bord fini du devant et dos, en pliant les extrémités par-dessus le bord inférieur de la bande du devant. Piquez près du bord droit de la dentelle, continuez la piqûre à travers les extrémités par-dessus la bande, comme illustré.



Ayant les endroits vers le haut, épinglez la dentelle sur le bord fini de l'emmanchure, en repliant et en superposant une extrémité de la dentelle par-dessus l'autre sur la couture latérale. Piquez près du bord droit de la dentelle.

Cousez les extrémités de la dentelle ensemble aux **POINTS COULÉS**



COULISSE ET RUBAN

Rentrez au fer 6 mm sur tous les bords de la COULISSE (9). Piquez à travers les extrémités courtes.

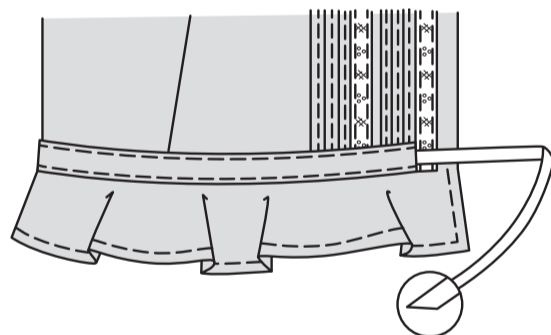


Sur l'endroit, épinglez la coulisse sur le bord inférieur du haut, ayant un long bord le long de la couture de taille, en faisant coïncider les milieux dos, en soutenant légèrement le haut pour ajuster.

Piquez près de longs bords de la coulisse, en laissant le devant ouvert.

Enfilez le ruban dans la coulisse, ayant les extrémités dépassant également.

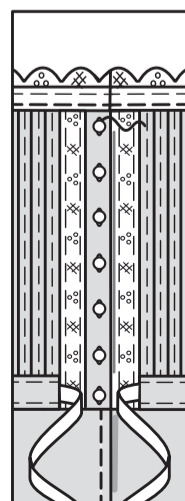
Pour finir les extrémités du ruban, coupez en diagonale, comme illustré.



BOUTONNIÈRES ET BOUTONS

Faites les boutonnières sur les marques du devant droit.

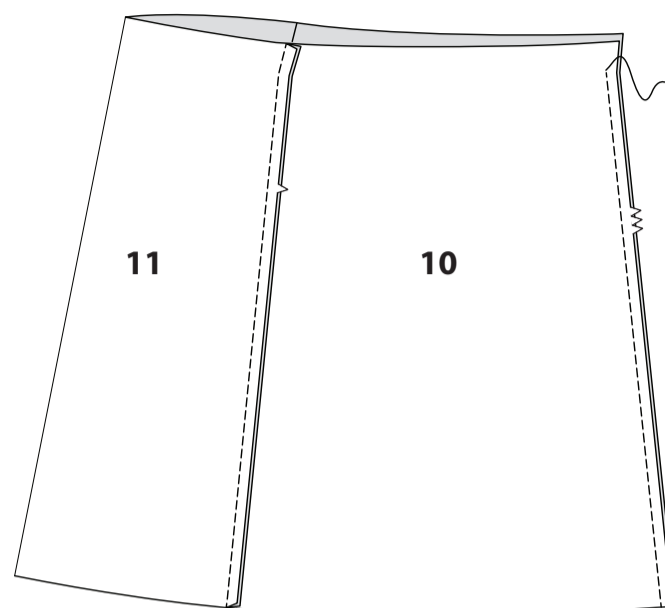
Superposez le droit au devant gauche en faisant coïncider les milieux. Cousez les boutons sous les boutonnières.



JUPE B

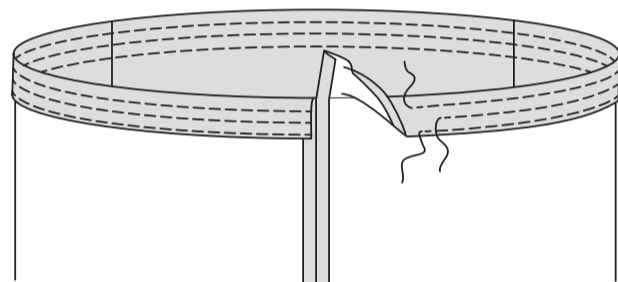
Endroit contre endroit, piquez la couture du milieu dos des pièces de la JUPE DOS (10), en arrêtant à la ligne de pliure pour la coulisse.

Piquez la JUPE DEVANT (11) et le dos sur les coutures latérales du devant.



Rentrez au fer le bord supérieur de la jupe vers l'intérieur le long de la ligne de pliure. Rentrez 6 mm sur le bord non fini. Piquez près du bord intérieur pressé.

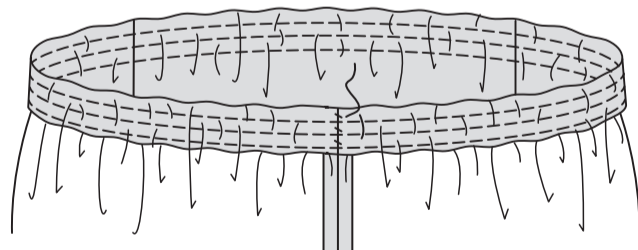
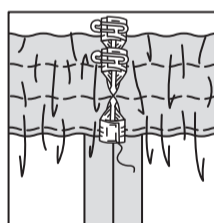
Pour former trois coulisses séparées, piquez de nouveau à 1.3 cm de la première piqûre, et à 1.3 cm du bord plié.



Coupez trois morceaux d'élastique, chacun d'une mesure confortable pour le tour de taille, plus 1.3 cm.

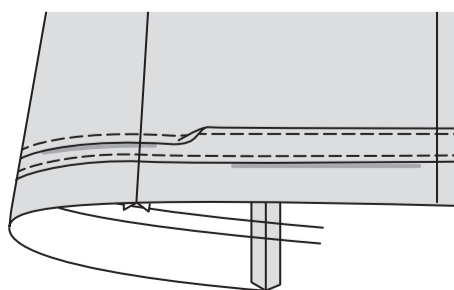
Enfilez l'élastique dans les ouvertures. Superposez les extrémités et fixez-les en utilisant une épingle de sûreté. Essayez et ajustez si nécessaire. Piquez solidement les extrémités de l'élastique.

Cousez en fermant les ouvertures aux **POINTS COULÉS**.



Pour faire deux petits plis sur l'endroit du bord inférieur de la jupe, pliez sur les lignes de pliure. Piquez sur les lignes de piqûre, comme illustré.

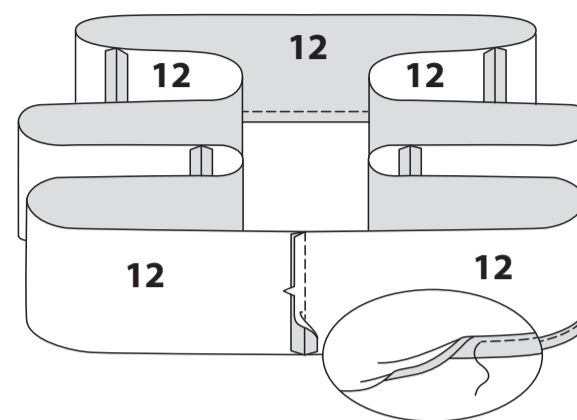
Pressez les petits plis vers le bas.



FINITION

Piquez les coutures des pièces du VOLANT (12).

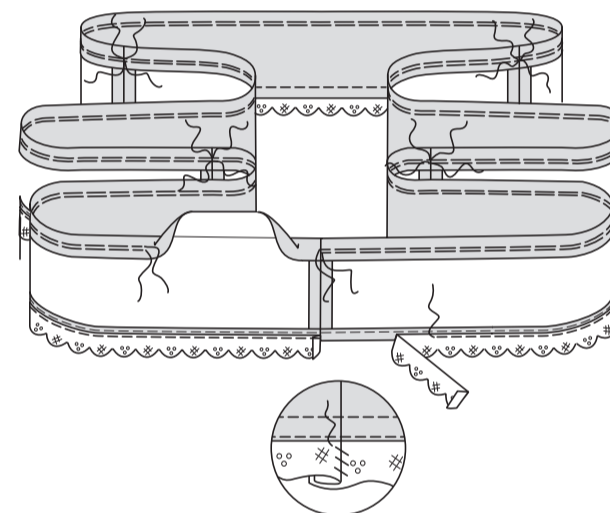
Faites un **OURLET ÉTROIT** sur le bord inférieur du volant.



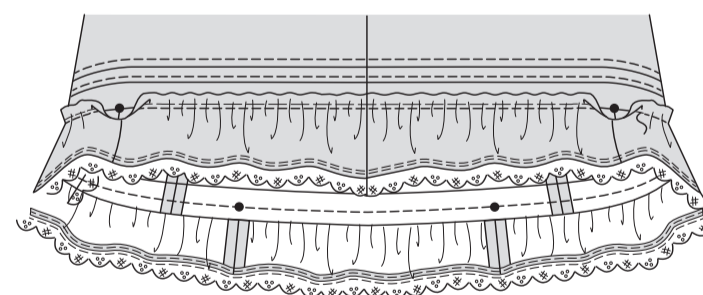
Sur l'envers, épinglez le bord inférieur du volant par-dessus le bord droit de la dentelle festonnée, en rentrant et en superposant les extrémités sur la couture latérale. Piquez près du bord inférieur du volant. Cousez les extrémités ensemble aux **POINTS COULÉS**.

Rentrez le bord supérieur du volant vers l'intérieur le long de la ligne de pliure. Pressez.

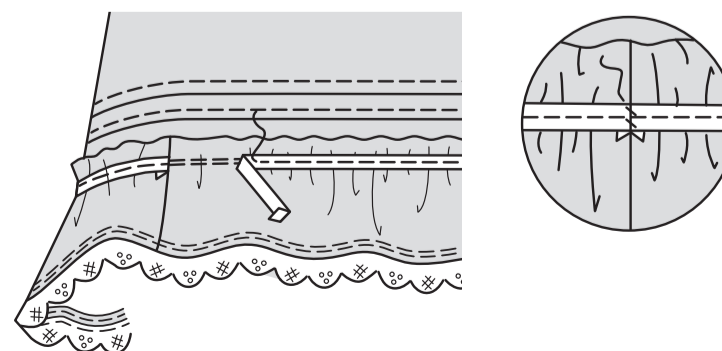
FRONCEZ le bord supérieur du volant le long de la ligne de fronces, en arrêtant la piqûre aux coutures latérales.



Sur l'endroit, épinglez l'envers du volant sur l'endroit de la jupe, ayant la ligne de fronces inférieure le long de la ligne de couture sur la jupe, en faisant coïncider une couture avec le milieu dos et les coutures restantes avec les cercles. Tirez sur le fil de fronces pour ajuster. Bâissez. Piquez le long des lignes de fronce.

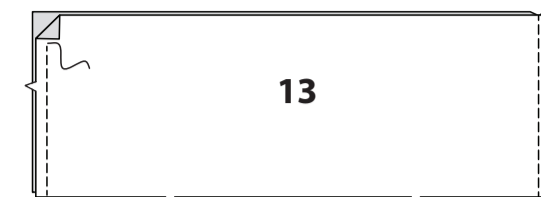


Sur l'endroit, épinglez le bord du ruban sur la couture du volant, ayant un long bord le long de la ligne de fronces inférieure. Rentrez et superposez les extrémités sur une couture latérale. Piquez le long du milieu du ruban. Cousez les extrémités du ruban ensemble aux **POINTS COULÉS**.



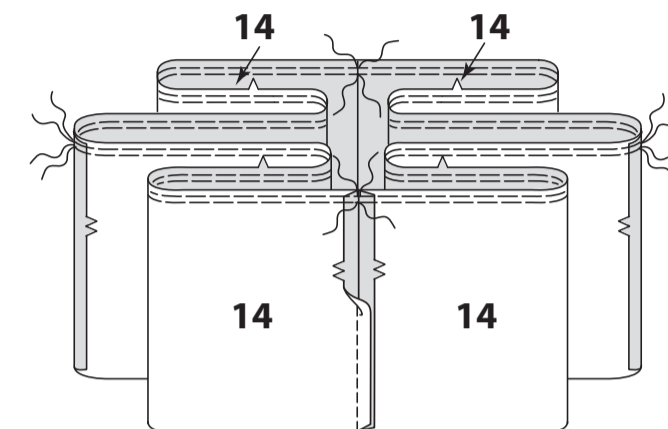
JUPE C

Endroit contre endroit, piquez les pièces de la JUPE (13) ensemble, en laissant ouverte une couture au-dessus de la ligne de coulisse.

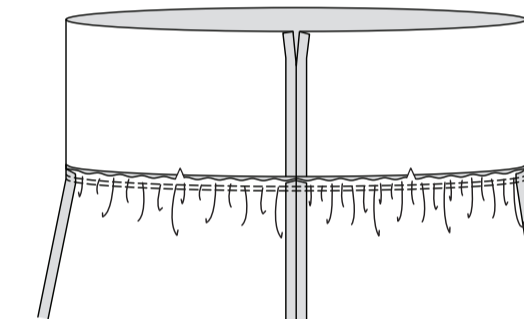


Piquez les coutures sur les pièces du VOLANT SUPÉRIEUR (14).

FRONCEZ le bord supérieur du volant, en arrêtant la piqûre aux coutures.

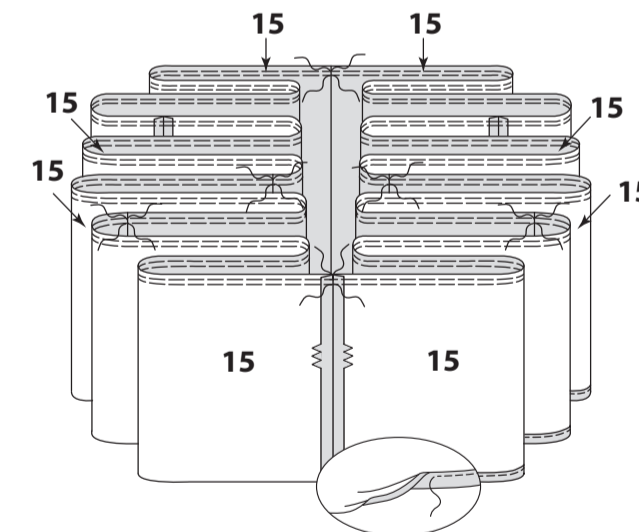


Endroit contre endroit, épinglez le volant sur la jupe en faisant coïncider les encoches et les coutures latérales, en faisant coïncider les coutures restantes du volant avec les milieux. Tirez sur le fil de fronces. Bâissez. Piquez. Relevez la couture au fer.



Piquez les coutures dans les pièces du VOLANT INFÉRIEUR (15). **FRONCEZ** le bord supérieur du volant, en arrêtant la piqûre aux coutures.

Faites un **OURLET ÉTROIT** sur le bord inférieur du volant.



Endroit contre endroit, épinglez le volant inférieur sur le volant supérieur, en faisant coïncider les coutures du volant avec les grands cercles et les coutures restantes avec les coutures du milieu de la jupe. Tirez sur le fil de fronces. Bâissez. Piquez. Relevez la couture au fer. Complétez la coulisse d'élastique comme décrit pour la **JUPE A** - reportez-vous aux étapes 2 à 4.

